

4. VESELĪBAS APRŪPES RESURSI

4.1. tabula VESELĪBAS APRŪPES RESURSU PAMATRĀDĪTĀJI	151
A. Latvija kopā	151
B. Veselības ministrijas un pašvaldības iestādes	152
C. Privātās iestādes	153
4.2. tabula STACIONĀRO ĀRSTNIECĪBAS IESTĀŽU GULTU FONDA APKOPOJUMS 2010. – 2012. GADĀ	154
4.3. tabula ĀRSTU SKAITS PA SPECIALITĀTĒM 2012. GADĀ, visās veselības aprūpes iestādēs	155
4.4. tabula ĀRSTU SKAITS PA SPECIALITĀTĒM 2012. GADĀ, Veselības ministrijas, pašvaldību un privātās iestādēs	157
4.5. tabula ĀRSTU SKAITS PA REĢIONIEM	159
4.6. tabula PRAKTIZĒJOŠO ĀRSTU SKAITS PA REĢIONIEM	160
4.1. attēls PRAKTIZĒJOŠO ĀRSTU SKAITA STRUKTŪRA PA VECUMA GRUPĀM 2012. GADĀ, %	161
4.2. attēls PRAKTIZĒJOŠO ĢIMENES ĀRSTU SKAITA STRUKTŪRA PA VECUMA GRUPĀM 2012. GADĀ, %	161
4.3. attēls PRAKTIZĒJOŠO ZOBĀRSTU SKAITA STRUKTŪRA PA VECUMA GRUPĀM 2012. GADĀ, %	162
4.4. attēls PRAKTIZĒJOŠO MEDICĪNAS MĀSU SKAITA STRUKTŪRA PA VECUMA GRUPĀM 2012. GADĀ, %	162
4.7. tabula ĀRSTNIECĪBAS PERSONU AR VIDĒJO MEDICĪNISKO IZGLĪTĪBU SKAITS PA SPECIALITĀTĒM 2012. GADĀ	163
A. Visās veselības aprūpes iestādēs	163
B. Veselības ministrijas, pašvaldību sistēmā un privātās iestādēs	163
4.8. tabula ĀRSTNIECĪBAS PERSONU AR VIDĒJO MEDICĪNISKO IZGLĪTĪBU SKAITS PA REĢIONIEM	164
4.9. tabula PRAKTIZĒJOŠO ĀRSTU UN ĀRSTNIECĪBAS PERSONU AR VIDĒJO MEDICĪNISKO IZGLĪTĪBU SKAITA ATTIECĪBA	165
4.10. tabula FARMACEITU UN FARMACEITU ASISTENTU SKAITS	166
4.5. attēls FARMACEITU UN FARMACEITU ASISTENTU VECUMA STRUKTŪRA 2012. GADĀ	166
4.11. tabula GULTU FONDA IZMANTOŠANAS GALVENIE RĀDĪTĀJI 2011. – 2012. GADĀ SLIMNĪCĀS, KURAS SNIEDZ VALSTS APMĀKSĀTOS SEKUNDĀROS UN TERCIĀROS VESELĪBAS APRŪPES PAKALPOJUMUS, tikai akūtās palīdzības gultu profili	167
4.12. tabula GULTU FONDS UN TĀ STRUKTŪRA, visas veselības aprūpes iestādes	168
4.13. tabula GULTU FONDS UN TĀ STRUKTŪRA, Veselības ministrijas un pašvaldību sistēmā	169
4.14. tabula STACIONĀRU GADA VIDĒJAIS GULTU SKAITS SADALĪJUMĀ PA REĢIONIEM	170

4. HEALTH CARE RESOURCES

Table 4.1. THE BASIC INDICATORS OF HEALTH CARE RESOURCES	151
A. Total.....	151
B. In institutions of the Ministry of Health and local authorities.....	152
C. Private institutions	153
Table 4.2. NUMBER OF HOSPITALS AND HOSPITAL BEDS IN 2010 – 2012.....	154
Table 4.3. NUMBER OF MEDICAL DOCTORS BY SPECIALITY IN 2012, in all health care institutions	155
Table 4.4. NUMBER OF MEDICAL DOCTORS BY SPECIALITY IN 2012, in institutions of the Ministry of Health, local authorities and private institutions	157
Table 4.5. NUMBER OF MEDICAL DOCTORS IN REGIONS.....	159
Table 4.6. NUMBER OF PRACTISING MEDICAL DOCTORS IN REGIONS.....	160
Chart 4.1. PRACTISING MEDICAL DOCTORS BY AGE IN 2012, %	161
Chart 4.2. PRACTISING GENERAL PRACTITIONERS BY AGE IN 2012, %.....	161
Chart 4.3. PRACTISING DENTISTS BY AGE IN 2012, %	162
Chart 4.4. PRACTISING NURSES BY AGE IN 2012, %	162
Table 4.7. NUMBER OF PEOPLE WITH SECONDARY MEDICAL EDUCATION BY SPECIALITY IN 2012.....	163
A. In all health care institutions	163
B. In institutions of the Ministry of Health, local authorities and private institutions	163
Table 4.8. NUMBER OF PEOPLE WITH SECONDARY MEDICAL EDUCATION BY REGION	164
Table 4.9. RATIO BETWEEN NUMBER OF PRACTISING MEDICAL DOCTORS AND MEDICAL PEOPLE WITH SECONDARY MEDICAL EDUCATION	165
Table 4.10. NUMBER OF PHARMACISTS AND ASISTANTS OF PHARMACISTS	166
Chart 4.5. BREAKDOWN OF PHARMACISTS AND ASISTANTS OF PHARMACISTS BY AGE IN 2012	166
Table 4.11. BASIC INDICATORS OF UTILISATION OF HOSPITAL BEDS IN 2011 – 2012 IN HOSPITALS WHICH PROVIDE SECONDARY AND TERTIARY IN-PATIENT SERVICES COVERED BY THE STATE BUDGET, acute care bed profiles only	167
Table 4.12. BREAKDOWN OF HOSPITAL BEDS BY SPECIALITY, all health care institutions	168
Table 4.13. BREAKDOWN OF HOSPITAL BEDS BY SPECIALITY, in institutions of Ministry of Health and local authorities	169
Table 4.14. AVERAGE NUMBER OF HOSPITAL BEDS PER YEAR BY REGION	170

4.1. tabula VESELĪBAS APRŪPES RESURSU PAMATRĀDĪTĀJI
Table 4.1. THE BASIC INDICATORS OF HEALTH CARE RESOURCES

A. Latvija kopā
A. Total

Rādītājs	2009	2010	2011	2012	Indicator
Stacionāru skaits kopā	69	67	70	66	Number of hospitals - total
Gada vidējais gultu skaits stacionāros kopā ¹	14434	11920	12111	11972	Number of average hospital beds - total ¹
• uz 10 000 iedzīvotāju	67,4	56,8	58,8	58,9	• per 10,000 population
Gada vidējais gultu skaits akūtās palīdzības gultu profilos	9640	7433	7369	7242	Average number of acute care beds
• uz 10 000 iedzīvotāju	45,0	35,4	35,8	35,6	• per 10,000 population
Stacionāru skaits, kuri sniedz valsts apmaksāto sekundāro un terciāro veselības aprūpi	23	22	22	21	Number of hospitals which provide secondary and tertiary in-patient services covered by the state budget
Gada vidējais gultu skaits (tikai akūtās palīdzības gultu profili) stacionāros, kuri sniedz valsts apmaksāto sekundāro un terciāro veselības aprūpi	7208	6486	6518	6395	Number of average hospital beds (acute care hospital beds only) in the hospitals which provide secondary and tertiary in-patient services covered by the state budget
Ārstu skaits (bez zobārstiem, ar stažieriem un rezidentiem)	6995	6909	6953	6932	Number of doctors (excluding dentists, including doctors in service training and resident doctors)
• uz 10 000 iedzīvotāju	33,0	33,3	34,0	34,3	• per 10,000 population
tajā skaitā praktizējošie ārsti	6682	6609	6568	6586	including practising doctors
• uz 10 000 iedzīvotāju	31,5	31,9	32,1	32,5	• per 10,000 population
Zobārstu skaits	1458	1505	1474	1463	Number of dentists
• uz 10 000 iedzīvotāju	6,9	7,3	7,2	7,2	• per 10,000 population
tajā skaitā praktizējošie zobārsti	1441	1488	1456	1445	including practising dentists
• uz 10 000 iedzīvotāju	6,8	7,2	7,1	7,1	• per 10,000 population
Ārstniecības personu ar vidējo medicīnisko izglītību skaits ²	14323	14307	13974	13834	Number of medical personnel with secondary medical education ²
• uz 10 000 iedzīvotāju	67,5	69,0	68,3	68,4	• per 10,000 population
tajā skaitā praktizējošās ārstniecības personas ar vidējo medicīnisko izglītību ²	14224	14254	13807	13768	including practising medical personnel with secondary medical education ²
• uz 10 000 iedzīvotāju	67,1	68,7	67,5	68,0	• per 10,000 population
Ambulatorās aprūpes ārstniecības iestāžu skaits ³	3836	3992	3936	3942	Number of out-patient care institutions ³
tajā skaitā zobārsta ārstniecības iestādes	811	822	817	815	including dentistry institutions
Feldšeru – vecmāšu un feldšeru veselības punktu skaits ⁴	747	764	722	703	Number of doctor's assistants – midwife and doctor's assistant aid posts ⁴

¹ Bez īslaicīgās sociālās aprūpes gultām.
Without short – term social care beds.

² Ieskaitot medicīniskās māsu ar augstāko izglītību.
Including nurses with higher education.

³ Ieskaitot pastāvīgās zobārsta ārstniecības iestādes un privātās zobārsta ārstniecības iestādes, ārstu veselības punktus; bez feldšeru – vecmāšu un feldšeru veselības punktiem.

Including dentistry institutions and doctor's aid posts; without doctor's assistant - midwife and doctor's assistant aid posts.

⁴ Ieskaitot izglītības iestāžu veselības punktus.

Including health care aid posts in the educational institutions.

Gads	Aptieku skaits kopā	Tajā skaitā	
		Vispārēja tipa aptiekas	Slēgta tipa aptiekas
Year	Total number of pharmacies	Of them:	
		General pharmacies	Pharmacies in hospitals
31.12.2010.	836	798	38
31.12.2011.	825	787	38
31.12.2012.	819	784	35

Valsts zāļu aģentūra.
State Agency of Medicines.

B. Veselības ministrijas un pašvaldības iestādēs

B. In institutions of the Ministry of Health and local authorities

Rādītājs	2009	2010	2011	2012	Indicator
Stacionāru skaits ¹	50	46	47	45	Number of hospitals ¹
Gada vidējais gultu skaits stacionāros ^{1,2}	13462	11054	10996	10832	Number of average hospital beds ^{1,2}
• uz 10 000 iedzīvotāju	62,9	52,7	53,4	53,2	• per 10,000 population
Ārstu skaits (bez zobārstiem, ar stažieriem un rezidentiem)	4340	4209	4242	4231	Number of doctors (excluding dentists, including doctors in training and resident doctors)
• uz 10 000 iedzīvotāju	20,5	20,3	20,7	20,9	• per 10,000 population
tajā skaitā praktizējošie ārsti	4091	3965	3919	3948	including practising doctors
• uz 10 000 iedzīvotāju	19,3	19,1	19,2	19,5	• per 10,000 population
Zobārstu skaits	291	296	266	262	Number of dentists
• uz 10 000 iedzīvotāju	1,4	1,4	1,3	1,3	• per 10,000 population
tajā skaitā praktizējošie zobārsti	279	284	253	251	including practising dentists
• uz 10 000 iedzīvotāju	1,3	1,4	1,2	1,2	• per 10,000 population
Ārstniecības personu ar vidējo medicīnisko izglītību skaits ³	10511	10239	9975	9726	Number of medical personnel with secondary medical education ³
• uz 10 000 iedzīvotāju	49,6	49,4	48,8	48,1	• per 10,000 population
tajā skaitā praktizējošās ārstniecības personas ar vidējo medicīnisko izglītību ³	10487	10219	9843	9692	including practising medical personnel with secondary medical education ³
• uz 10 000 iedzīvotāju	49,5	49,3	48,1	47,9	• per 10,000 population
Ambulatorās aprūpes ārstniecības iestāžu skaits ⁴	150	155	144	142	Number of out-patient care institutions ⁴
tajā skaitā zobārstniecības iestādes	18	15	14	13	including dentistry institutions
Feldšeru – vecmāšu un feldšeru veselības punktu skaits ⁵	734	750	707	688	Number of doctor's assistant – midwife and doctor's assistant aid posts ⁵

¹ Bez citu ministriju pakļautības iestādēm, kurās izvietots stacionārs ar sekojošu stacionāra gultu skaitu: 2009.gadā – 200, 2010.gadā – 100, 2011.gadā – 65, 2012.gadā – 79.

Not including institutions under the authority of other ministries, where there is a hospital with the number of hospital beds as follows: in 2009 – 200, in 2010 – 100, in 2011 – 65, in 2012 – 79.

² Bez īslaicīgās sociālās aprūpes gultām.

Without short – term social care beds

³ Ieskaitot medicīniskās māsu ar augstāko izglītību.

Including nurses with higher education.

⁴ Ieskaitot pastāvīgās zobārstniecības iestādes un privātās zobārstniecības iestādes, ārstu veselības punktus; bez feldšeru – vecmāšu un feldšeru veselības punktiem.

Including dentistry institutions and doctor's aid posts; without doctor's assistant - midwife and doctor's assistant aid posts.

⁵ Ieskaitot izglītības iestāžu veselības punktus.

Including health care aid posts in the educational institutions.

C. Privātās iestādes
C. Private institutions

Rādītājs	2009	2010	2011	2012	Indicator
Stacionāru skaits	17	19	21	19	Number of hospitals
Gada vidējais gultu skaits stacionāros ¹	772	766	1050	1060	Number of average hospital beds ¹
• uz 10 000 iedzīvotāju	3,6	3,7	5,1	5,2	• per 10,000 population
Ārstu skaits (bez zobārstiem, ar stažieriem un rezidentiem)	2506	2565	2565	2554	Number of doctors (excluding dentists, including doctors in training and resident doctors)
• uz 10 000 iedzīvotāju	11,8	12,4	12,5	12,6	• per 10,000 population
tajā skaitā praktizējošie ārsti	2488	2553	2547	2539	including practising doctors
• uz 10 000 iedzīvotāju	11,7	12,3	12,5	12,5	• per 10,000 population
Zobārstu skaits	1140	1182	1186	1181	Number of dentists
• uz 10 000 iedzīvotāju	5,4	5,7	5,8	5,8	• per 10,000 population
tajā skaitā praktizējošie zobārsti	1140	1182	1186	1180	including practising dentists
• uz 10 000 iedzīvotāju	5,4	5,7	5,8	5,8	• per 10,000 population
Ārstniecības personu ar vidējo medicīnisko izglītību skaits ²	3478	3721	3676	3770	Number of medical personnel with secondary medical education ²
• uz 10 000 iedzīvotāju	16,4	17,9	18,0	18,6	• per 10,000 population
tajā skaitā praktizējošās ārstniecības personas ar vidējo medicīnisko izglītību ²	3450	3713	3669	3766	including practising medical personnel with secondary medical education ²
• uz 10 000 iedzīvotāju	16,3	17,9	17,9	18,6	• per 10,000 population
Ambulatorās aprūpes ārstniecības iestāžu skaits ³	3615	3791	3764	3772	Number of out-patient care institutions ³
tajā skaitā zobārniecības iestādes	792	806	802	802	of them dentistry institutions
Feldšeru – vecmāšu un feldšeru veselības punktu skaits	11	14	12	12	Number of doctor's assistant – midwife and doctor's assistant aid posts

¹ Bez īslaicīgās sociālās aprūpes gultām.
Without short – term social care beds.

² Ieskaitot medicīniskās māsu ar augstāko izglītību.
Including nurses with higher education.

³ Ieskaitot pastāvīgās zobārniecības iestādes un privātās zobārniecības iestādes, ārstu veselības punktus; bez feldšeru – vecmāšu un feldšeru veselības punktiem.
Including dentistry institutions and doctor's aid posts; without doctor's assistant - midwife and doctor's assistant aid posts.

4.2. tabula STACIONĀRO ĀRSTNICĪBAS IESTĀŽU GULTU FONDA APKOPOJUMS 2010. – 2012.GADĀ
Table 4.2. NUMBER OF HOSPITALS AND HOSPITAL BEDS IN 2010 – 2012

Rādītājs	Stacionāru skaits			Gada vidējais gultu skaits ¹			Uz 10 000 iedzīvotāju			Indicator
	Number of hospitals			Average number of hospital beds ¹			Per 10,000 population			
	2010	2011	2012	2010	2011	2012	2010	2011	2012	
Stacionāru skaits kopā				11920	12111	11972	56,83	58,80	58,85	Number of hospitals, total
<i>tajā skaitā tikai akūtās palīdzības profila gultas²</i>	67	70	66	7433	7369	7242	35,44	35,78	35,60	acute care hospital beds only²
Veselības ministrijas pakļautības un pašvaldību stacionāri	46	47	45	11054	10996	10833	52,70	53,39	53,25	In institutions of the Ministry of Health and local authorities
<i>tajā skaitā tikai akūtās palīdzības profila gultas²</i>				7174	7098	6969	34,20	34,46	34,26	acute care hospital beds only ²
Veselības ministrijas pakļautības stacionāri	14	15	15	6941	6910	6816	33,09	33,55	33,51	In the institutions of the Ministry of Health
<i>tajā skaitā tikai akūtās palīdzības profila gultas²</i>				3655	3648	3587	17,43	17,71	17,10	acute care hospital beds only ²
Pašvaldību pakļautības stacionāri	32	32	31	4113	4086	4017	19,61	19,84	19,75	In the institutions of local authorities
<i>tajā skaitā tikai akūtās palīdzības profila gultas²</i>				3519	3450	3382	16,78	16,75	16,62	acute care hospital beds only ²
Privātās stacionārās ārstniecības iestādes	19	21	19	766	1050	1060	3,65	5,10	5,21	Private hospitals
<i>tajā skaitā tikai akūtās palīdzības profila gultas²</i>				259	271	273	1,23	1,32	1,34	acute care hospital beds only ²
Citu resoru pakļautības stacionāri	2	2	2	100	65	79	0,48	0,32	0,39	Institutions under the authority of other ministries
<i>tajā skaitā tikai akūtās palīdzības profila gultas²</i>				0	0	0	0	0	0	acute care hospital beds only ²
Stacionāri, kuri sniedz valsts apmaksāto sekundāro un terciāro veselības aprūpi	22	22	21	7425	7458	7279	35,40	36,21	35,78	In hospitals which provide secondary and tertiary in-patient services covered by the state budget
<i>tajā skaitā tikai akūtās palīdzības profila gultas²</i>				6486	6518	6395	30,92	31,65	31,44	acute care hospital beds only ²

Stacionāra gultu fonda izmantošanas datu bāze.
Database of Hospital Bed's Utilisation.

¹ Bez īslaicīgās sociālās aprūpes gultām.
Without short – term social care beds.

² Akūtās palīdzības gultu skaitā netiek iekļautas rehabilitācijas, tuberkulozes, psihiatrijas, narkoloģijas, geriatrijas, paliatīvās aprūpes un aprūpes profila gultas.

Number of acute care profile beds excluding rehabilitation, tuberculosis, psychiatry, narcology, geriatrics, palliative care and care profile beds.


4.3. tabula ĀRSTU SKAITS PA SPECIALITĀTĒM 2012.GADĀ, visās veselības aprūpes iestādēs
Table 4.3. NUMBER OF MEDICAL DOCTORS BY SPECIALITY IN 2012, in all health care institutions

	Ārstu skaits		tajā skaitā		
	Kopā	uz 10 000 iedzīvotāju	Praktizējošie ārsti	uz 10 000 iedzīvotāju	
	Number of medical doctors		of them		
	Total	per 10,000 population	Practising medical doctors	per 10,000 population	
ĀRSTU SKAITS	6932	34,3	6586	32,5	NUMBER OF MEDICAL DOCTORS
tajā skaitā:					of them:
Stażieri	48	0,2	48	0,2	Doctors in training
Rezidenti	349	1,7	349	1,7	Resident doctors
VISU SPECIALITĀŠU ĀRSTU SKAITS¹	6535	32,3	6189	30,6	TOTAL NUMBER OF MEDICAL DOCTORS¹
tajā skaitā:					of them:
Internisti	396	2,0	360	1,8	Specialists of internal medicine
Ģimenes ārsti	1318	6,5	1313	6,5	General practitioners - family doctors
Pediatri	245	1,2	224	1,1	Paediatricians
Speciālisti:	4576	22,6	4292	21,2	Specialists:
Kardiologi	139	0,7	134	0,7	Cardiologists
Reimatologi	16	0,1	15	0,1	Rheumatologists
Ftiziopneimologi	107	0,5	102	0,5	Phthisiopneumonologists
Endokrinologi	60	0,3	56	0,3	Endocrinologists
Nefrologi	26	0,1	23	0,1	Nephrologists
Gastroenterologi	43	0,2	43	0,2	Gastroenterologists
Ķirurgi, traumatologi, ortopēdi	419	2,1	403	2,0	Surgeons, traumatologists, orthopaedists
Neiroķirurgi	41	0,2	40	0,2	Neurosurgeons
Torakālie ķirurgi	10	0,0	10	0,0	Thoracic surgeons
Sirds un asinsvadu ķirurgi	35	0,2	31	0,2	Cardiovascular surgeons
Urologi	52	0,3	50	0,2	Urologic surgeons
Plastikas ķirurgi	18	0,1	18	0,1	Plastic surgeons
Transplantologi	6	0,0	6	0,0	Transplantologists
Bērnu ķirurgi	43	0,2	39	0,2	Children's surgeons
Ginekologi, dzemdību speciālisti	421	2,1	417	2,1	Gynaecologists
Bērnu ginekologi	-	-	-	-	Children's gynaecologists
Neonatologi	64	0,3	63	0,3	Neonatologists
Onkologi	61	0,3	60	0,3	Oncologists
Hematologi	21	0,1	19	0,1	Haematologists
Reanimatologi un anesteziologi	345	1,7	342	1,7	Anaesthesiologists and intensive care doctors

¹ Neieskaitot zobārstus, stažierus un rezidentus.
Excluding dentists, doctors in training and resident doctors.

turpinājums/ continued

	Ārstu skaits		tajā skaitā		
	Kopā	uz 10 000 iedzīvotāju	praktizējošie ārsti	uz 10 000 iedzīvotāju	
	Number of medical doctors		of them		
	Total	per 10,000 population	practising medical doctors	per 10,000 population	
Psihiatri un tiesu psihiatrijas eksperti	241	1,2	232	1,1	Psychiatrists and forensic psychiatric experts
Bērnu psihiatri	14	0,1	14	0,1	Children's psychiatrists
Psihoterapeiti	41	0,2	33	0,2	Psychotherapy specialists
Neirologi	231	1,1	226	1,1	Neurologists
Oftalmologi	210	1,0	205	1,0	Ophthalmologists
Otolaringologi	144	0,7	141	0,7	Otorhinolaryngologists
Infektologi	50	0,2	45	0,2	Infectologists
Bērnu infektologi	10	0,0	8	0,0	Children's infectologists
Dermatologi un venerologi	131	0,6	127	0,6	Dermatologists and venereologists
Narkologi	60	0,3	59	0,3	Narcologists
Transfuziologi	30	0,1	28	0,1	Transfusiologists
Laboratorijas ārsti	152	0,8	146	0,7	Laboratory doctors
Higiēnisti	19	0,1	1	0,0	Hygienists
Radiologi	250	1,2	249	1,2	Radiologists
tajā skaitā:					of them:
<i>Radiologi diagnosti</i>	227	1,1	226	1,1	<i>Diagnostic radiologists</i>
<i>Radiologi terapeiti</i>	23	0,1	23	0,1	<i>Therapeutic radiologists</i>
Patologi	43	0,2	36	0,2	Pathologists
Tiesu medicīnas eksperti	50	0,2	49	0,2	Forensic medicine experts
Arodslimību ārsti	45	0,2	43	0,2	Occupational diseases' doctors
Sporta ārsti	35	0,2	34	0,2	Sport medicine doctors
Rehabilitologi	104	0,5	98	0,5	Rehabilitation doctors
Neatliekamās palīdzības ārsti	133	0,7	132	0,7	Emergency care doctors
Veselības aprūpes ārsti	98	0,5	73	0,4	Health care doctors
Epidemiologi	12	0,1	6	0,0	Epidemiologists
Pārējie	546	2,7	436	2,2	Others

 Valsts statistikas pārskats „Pārskats par iestādes personālu”.
Report regarding health care institution staff - a state statistical report.

4.4. tabula ĀRSTU SKAITS PA SPECIALITĀTĒM 2012. GADĀ, Veselības ministrijas, pašvaldību un privātās iestādēs

Table 4.4. NUMBER OF MEDICAL DOCTORS BY SPECIALITY IN 2012, in institutions of the Ministry of Health, local authorities and private institutions

	Ārstu skaits ¹						
	VM sistēmā	uz 10 000 iedzīvotāju	Pašvaldības sistēmā	uz 10 000 iedzīvotāju	Privātās iestādēs	uz 10 000 iedzīvotāju	
	Number of medical doctors ¹						
	In institutions of the Ministry of Health	per 10,000 population	In institutions of local authorities	per 10,000 population	In private institutions	per 10,000 population	
ĀRSTU SKAITS	2621	13,0	1610	8,0	2554	12,6	NUMBER OF MEDICAL DOCTORS
tajā skaitā:							of them:
Stažieri	8	0,0	21	0,1	18	0,1	Doctors in training
Rezidenti	314	1,6	24	0,1	11	0,1	Resident doctors
VISU SPECIALITĀŠU ĀRSTU SKAITS²	2299	11,4	1565	7,7	2525	12,5	TOTAL NUMBER OF MEDICAL DOCTORS²
tajā skaitā:							of them:
Internisti	140	0,7	127	0,6	105	0,5	Specialists of internal medicine
Ģimenes ārsti	6	0,0	57	0,3	1243	6,1	General practitioners - family doctors
Pediatri	84	0,4	88	0,4	66	0,3	Paediatricians
Speciālisti:	2069	10,2	1293	6,4	1111	5,5	Specialists:
Kardiologi	76	0,4	34	0,2	27	0,1	Cardiologists
Reimatologi	14	0,1	0	0	2	0,0	Rheumatologists
Ftiziopneimologi	61	0,3	30	0,1	12	0,1	Phthisiopneumonologists
Endokrinologi	19	0,1	16	0,1	25	0,1	Endocrinologists
Nefrologi	18	0,1	4	0,0	4	0,0	Nephrologists
Gastroenterologi	24	0,1	7	0,0	11	0,1	Gastroenterologists
Ķirurgi, traumatologi, ortopēdi	141	0,7	218	1,1	53	0,3	Surgeons, traumatologists, orthopaedists
Neiroķirurgi	31	0,2	7	0,0	3	0,0	Neurosurgeons
Torakālie ķirurgi	10	0,0	0	0	0	0	Thoracic surgeons
Sirds un asinsvadu ķirurgi	34	0,2	1	0,0	0	0	Cardiovascular surgeons
Urologi	27	0,1	17	0,1	8	0,0	Urologic surgeons
Plastikas ķirurgi	2	0,0	0	0	16	0,1	Plastic surgeons
Transplantologi	6	0,0	0	0	0	0	Transplantologists
Bērnu ķirurgi	29	0,1	10	0,0	4	0,0	Children's surgeons
Ginekologi, dzemdību speciālisti	50	0,2	182	0,9	184	0,9	Gynaecologists
Bērnu ginekologi	-	-	-	-	-	-	Children's gynaecologists
Neonatologi	25	0,1	39	0,2	0	0	Neonatologists
Onkologi	48	0,2	11	0,1	2	0,0	Oncologists
Hematologi	18	0,1	2	0,0	1	0,0	Haematologists

¹ Citu ministriju pakļautības iestādēs – 147 ārsti, 20 zobārsti.
In the institutions under the authority of other ministries – 147 medical doctors, 20 dentists.

² Neieskaitot zobārstus, stažierus un rezidentus.
Excluding dentists, doctors in training and resident doctors.

turpinājums/ continued

	Ārstu skaits						
	VM sistēmā	uz 10 000 iedzīvotāju	Pašvaldības sistēmā	uz 10 000 iedzīvotāju	Privātās iestādēs	uz 10 000 iedzīvotāju	
	Number of medical doctors						
	In institutions of the Ministry of Health	per 10,000 population	In institutions of local authorities	per 10,000 population	In private institutions	per 10,000 population	
Reanimatologi un anesteziologi	203	1,0	125	0,6	16	0,1	Anaesthesiologists and intensive care doctors
Psihiatri un tiesu psihiatrijas eksperti	162	0,8	15	0,1	51	0,3	Psychiatrists and forensic psychiatric experts
Bērnu psihiatri	10	0,0	3	0,0	1	0,0	Children's psychiatrists
Psihoterapeiti	16	0,1	1	0,0	22	0,1	Psychotherapy specialists
Neirologi	72	0,4	90	0,4	65	0,3	Neurologists
Oftalmologi	53	0,3	56	0,3	97	0,5	Ophthalmologists
Otolaringologi	31	0,2	46	0,2	66	0,3	Otorhinolaryngologists
Infektologi	34	0,2	15	0,1	0	0	Infectologists
Bērnu infektologi	5	0,0	5	0,0	0	0	Children's infectologists
Dermatologi un venerologi	18	0,1	43	0,2	67	0,3	Dermatologists and venereologists
Narkologi	30	0,1	12	0,1	17	0,1	Narcologists
Transfuziologi	20	0,1	8	0,0	2	0,0	Transfusiologists
Laboratorijas ārsti	72	0,4	36	0,2	41	0,2	Laboratory doctors
Higiēnisti	16	0,1	1	0,0	0	0	Hygienists
Radiologi	115	0,6	96	0,5	36	0,2	Radiologists
<i>tajā skaitā:</i>							<i>of them:</i>
<i>Radiologi diagnosti</i>	96	0,5	92	0,5	36	0,2	<i>Diagnostic radiologists</i>
<i>Radiologi terapeiti</i>	19	0,1	4	0,0	0	0	<i>Therapeutic radiologists</i>
Patologi	29	0,1	11	0,1	3	0,0	Pathologists
Tiesu medicīnas eksperti	49	0,2	1	0,0	0	0	Forensic medicine experts
Arodslimību ārsti	14	0,1	11	0,1	17	0,1	Occupational diseases' doctors
Sporta ārsti	13	0,1	8	0,0	14	0,1	Sport medicine doctors
Rehabilitologi	32	0,2	23	0,1	47	0,2	Rehabilitation doctors
Neatliekamās palīdzības ārsti	112	0,6	15	0,1	6	0,0	Emergency care doctors
Veselības aprūpes ārsti	41	0,2	30	0,1	17	0,1	Health care doctors
Epidemiologi	9	0,0	3	0,0	0	0	Epidemiologists
Pārējie	280	1,4	61	0,3	174	0,9	Others

Valsts statistikas pārskats „Pārskats par iestādes personālu”.
Report regarding health care institution staff - a state statistical report.

4.5. tabula ĀRSTU SKAITS PA REĢIONIEM
Table 4.5. NUMBER OF MEDICAL DOCTORS IN REGIONS

Reģions	Visās veselības aprūpes iestādēs ¹			Privātajās iestādēs		
Region	Total in all health care institutions ¹			In private institutions		
	2010	2011	2012	2010	2011	2012
<i>absolūtos skaitļos² / total number²</i>						
LATVIJA	6909	6953	6932	2565	2565	2554
Rīgas	4132	4235	4282	1357	1351	1359
Pierīgas	646	590	584	295	295	299
Vidzemes	477	467	454	187	186	179
Kurzemes	540	543	537	270	263	265
Zemgales	476	464	452	197	197	196
Latgales	638	654	623	259	273	256
<i>uz 10 000 iedzīvotāju² / per 10,000 population²</i>						
LATVIJA	33,3	34,0	34,3	12,4	12,5	12,6
Rīgas	62,7	65,2	66,5	20,6	20,8	21,1
Pierīgas	17,4	15,9	15,8	7,9	8,0	8,1
Vidzemes	22,5	22,4	22,0	8,8	8,9	8,7
Kurzemes	19,9	20,4	20,4	10,0	9,9	10,1
Zemgales	18,7	18,4	18,2	7,7	7,8	7,9
Latgales	20,9	21,9	21,3	8,5	9,2	8,7

turpinājums/ continued

Reģions	Veselības ministrijas sistēmā			Pašvaldību sistēmā		
Region	In institutions of the Ministry of Health			In institutions of local authorities		
	2010	2011	2012	2010	2011	2012
<i>absolūtos skaitļos² / total number²</i>						
LATVIJA	2529	2590	2621	1680	1652	1610
Rīgas	2300	2425	2466	376	358	353
Pierīgas	98	34	32	236	240	232
Vidzemes	22	22	22	265	255	251
Kurzemes	25	26	25	239	246	241
Zemgales	44	45	41	233	220	212
Latgales	40	38	35	331	333	321
<i>uz 10 000 iedzīvotāju² / per 10,000 population²</i>						
LATVIJA	12,2	12,7	13,0	8,1	8,1	8,0
Rīgas	34,9	37,3	38,3	5,7	5,5	5,5
Pierīgas	2,6	0,9	0,9	6,3	6,5	6,3
Vidzemes	1,0	1,1	1,1	12,5	12,2	12,2
Kurzemes	0,9	1,0	1,0	8,8	9,2	9,2
Zemgales	1,7	1,8	1,6	9,1	8,7	8,5
Latgales	1,3	1,3	1,2	10,9	11,2	11,0

☒ Valsts statistikas pārskats „Pārskats par iestādes personālu”.
Report regarding health care institution staff - a state statistical report.

¹ Kopā ar citu ministriju pakļautības iestādēm.
Including institutions under the authority of other ministries.

² Bez zobārstiem, ar stažieriem un rezidentiem.
Excluding dentists, including doctors in training and resident doctors.

4.6. tabula PRAKTIZĒJOŠO ĀRSTU SKAITS PA REĢIONIEM
Table 4.6. NUMBER OF PRACTISING MEDICAL DOCTORS IN REGIONS

Reģions	Visās veselības aprūpes iestādēs ¹			Privātajās iestādēs		
Region	Total in all health care institutions ¹			In private institutions		
	2010	2011	2012	2010	2011	2012
<i>absolūtos skaitļos² / total number²</i>						
LATVIJA	6609	6568	6586	2553	2547	2539
Rīgas	3841	3862	3949	1345	1333	1344
Pierīgas	646	590	583	295	295	299
Vidzemes	476	467	454	187	186	179
Kurzemes	536	539	533	270	263	265
Zemgales	476	464	452	197	197	230
Latgales	634	646	615	259	273	222
<i>uz 10 000 iedzīvotāju² / per 10,000 population²</i>						
LATVIJA	31,9	32,1	32,5	12,3	12,5	12,5
Rīgas	58,2	59,4	61,4	20,4	20,5	20,9
Pierīgas	17,4	15,9	15,8	7,9	8,0	8,1
Vidzemes	22,5	22,4	22,0	8,8	8,9	8,7
Kurzemes	19,8	20,2	20,3	10,0	9,9	10,1
Zemgales	18,7	18,4	18,2	7,7	7,8	9,2
Latgales	20,8	21,7	21,0	8,5	9,2	7,6

turpinājums/ continued

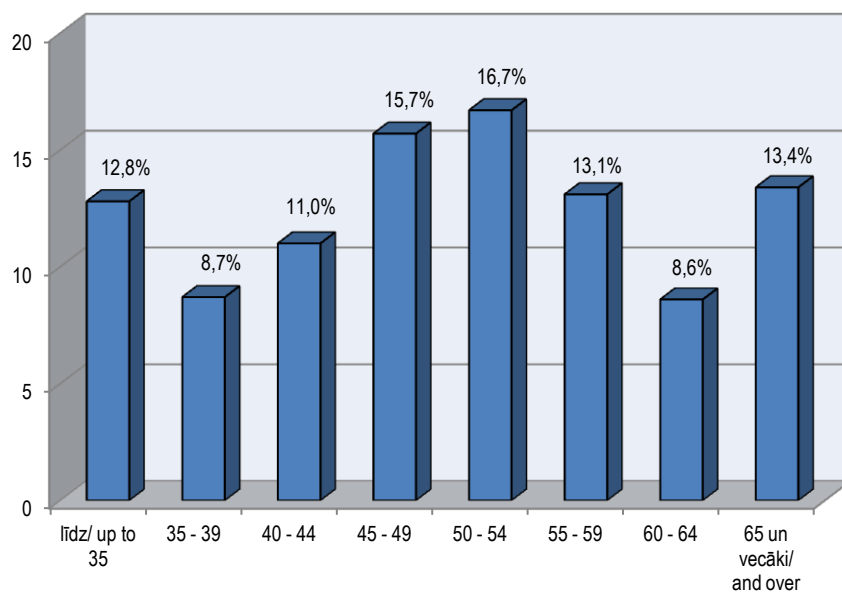
Reģions	Veselības ministrijas sistēmā			Pašvaldību sistēmā		
Region	In institutions of the Ministry of Health			In institutions of local authorities		
	2010	2011	2012	2010	2011	2012
<i>absolūtos skaitļos² / total number²</i>						
LATVIJA	2286	2267	2340	1679	1652	1608
Rīgas	2057	2106	2188	376	358	352
Pierīgas	98	34	32	236	240	232
Vidzemes	22	22	22	264	255	251
Kurzemes	25	26	25	239	246	241
Zemgales	44	45	41	233	220	212
Latgales	40	34	32	331	333	320
<i>uz 10 000 iedzīvotāju² / per 10,000 population²</i>						
LATVIJA	11,0	11,1	11,6	8,1	8,1	7,9
Rīgas	31,2	32,4	34,0	5,7	5,5	5,5
Pierīgas	2,6	0,9	0,9	6,3	6,5	6,3
Vidzemes	1,0	1,1	1,1	12,5	12,2	12,2
Kurzemes	0,9	1,0	1,0	8,8	9,2	9,2
Zemgales	1,7	1,8	1,6	9,1	8,7	8,5
Latgales	1,3	1,1	1,1	10,9	11,2	10,9

☐ Valsts statistikas pārskats „Pārskats par iestādes personālu”.
Report regarding health care institution staff - a state statistical report.

¹ Kopā ar citu ministriju pakļautības iestādēm.
Including institutions under the authority of other ministries.

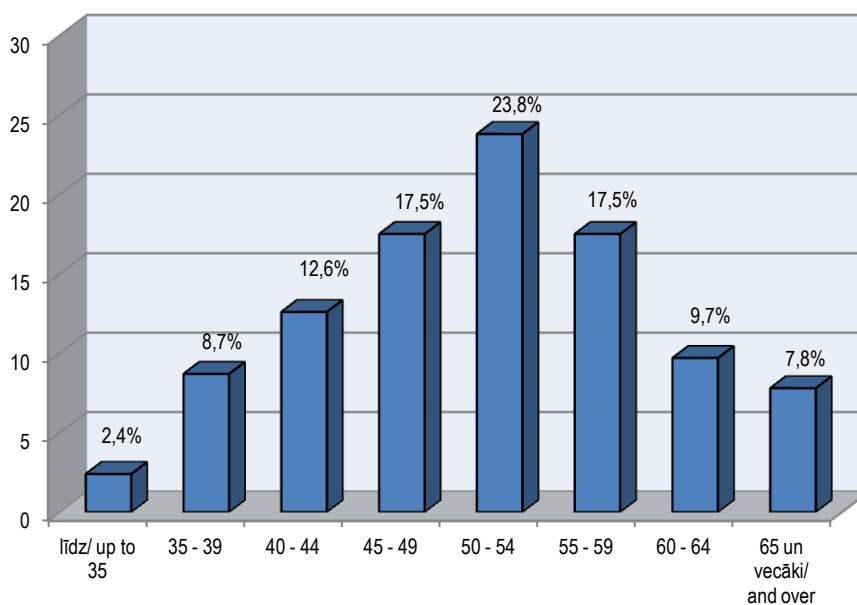
² Bez zobārstiem, ar stažieriem un rezidentiem.
Excluding dentists, including doctors in training and resident doctors.

4.1. attēls PRAKTIZĒJOŠO ĀRSTU SKAITA STRUKTŪRA PA VECUMA GRUPĀM 2012. GADĀ, %
Chart 4.1. PRACTISING MEDICAL DOCTORS BY AGE IN 2012, %



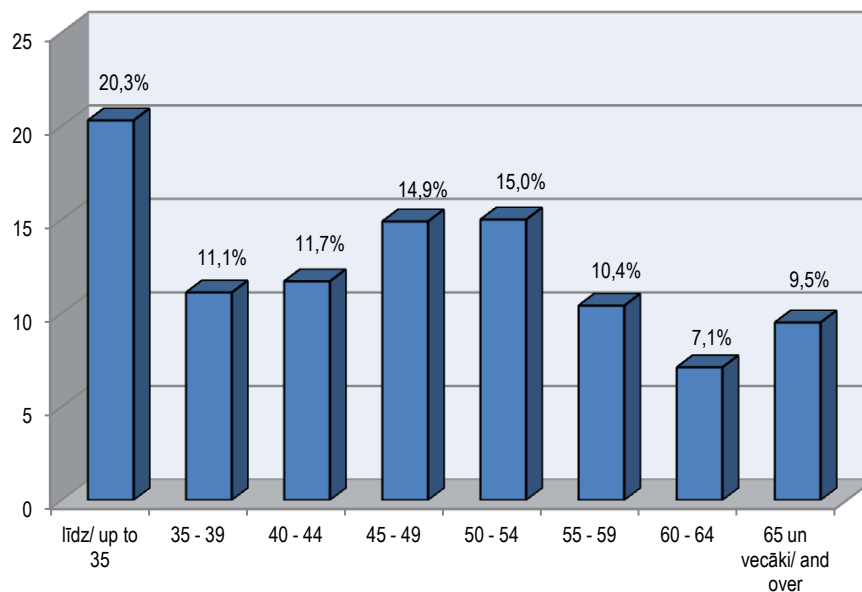
Veselības inspekcija, Ārstniecības personu un ārstniecības atbalsta personu reģistrs.
Health Inspectorate, Register of Medical Persons and Medical Support Persons.

4.2. attēls PRAKTIZĒJOŠO ĢIMENES ĀRSTU SKAITA STRUKTŪRA PA VECUMA GRUPĀM 2012. GADĀ, %
Chart 4.2. PRACTISING GENERAL PRACTITIONERS BY AGE IN 2012, %



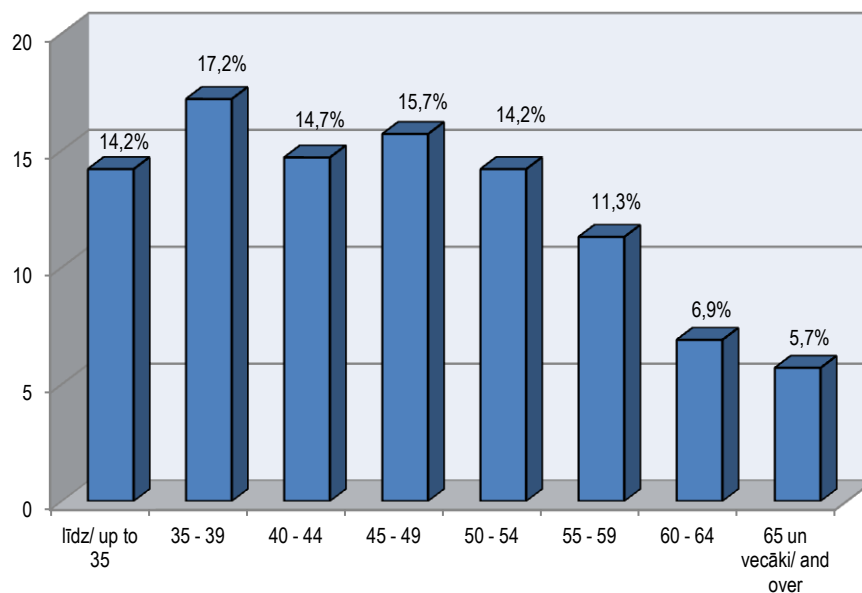
Veselības inspekcija, Ārstniecības personu un ārstniecības atbalsta personu reģistrs.
Health Inspectorate, Register of Medical Persons and Medical Support Persons.

4.3. attēls PRAKTIZĒJOŠO ZOBĀRSTU SKAITA STRUKTŪRA PA VECUMA GRUPĀM 2012. GADĀ, %
Chart 4.3. PRACTISING DENTISTS BY AGE IN 2012, %



Veselības inspekcija, Ārstniecības personu un ārstniecības atbalsta personu reģistrs.
Health Inspectorate, Register of Medical Persons and Medical Support Persons.

4.4. attēls PRAKTIZĒJOŠO MEDICĪNAS MĀSU SKAITA STRUKTŪRA PA VECUMA GRUPĀM 2012. GADĀ, %
Chart 4.4. PRACTISING NURSES BY AGE IN 2012, %



Veselības inspekcija, Ārstniecības personu un ārstniecības atbalsta personu reģistrs.
Health Inspectorate, Register of Medical Persons and Medical Support Persons.

4.7. tabula ĀRSTNICĪBAS PERSONU AR VIDĒJO MEDICĪNISKO IZGLĪTĪBU SKAITS PA SPECIALITĀTĒM 2012. GADĀ

Table 4.7. NUMBER OF PEOPLE WITH SECONDARY MEDICAL EDUCATION BY SPECIALITY IN 2012

A. Visās veselības aprūpes iestādēs

A. In all health care institutions

	Kopējais skaits		tajā skaitā		
	Kopā	uz 10 000 iedzīvotāju	praktizējošie	uz 10 000 iedzīvotāju	
	Total		of them		
	Total numbers	per 10,000 population	practising	per 10,000 population	
KOPĀ¹	13834	68,4	13768	68,0	TOTAL¹
tajā skaitā:					of them:
Feldšeri, ārstu palīgi ²	1852	9,2	1848	9,1	Doctor's assistants ²
Vecmātes	396	2,0	396	2,0	Midwives
Medicīnas māsas ³	9456	46,7	9398	46,4	Nurses ³
Zobārstniecības māsas	489	2,4	489	2,4	Dental nurses
Zobu higiēnisti	153	0,8	153	0,8	Dental technicians

B. Veselības ministrijas, pašvaldību sistēmā un privātās iestādēs

B. In institutions of the Ministry of Health, local authorities and private institutions

	Veselības ministrijas sistēmā ⁴		Pašvaldības sistēmā		Privātās iestādēs		
	Kopā	uz 10 000 iedzīvotāju	Kopā	uz 10 000 iedzīvotāju	Kopā	uz 10 000 iedzīvotāju	
	In the system of Ministry of Health ⁴		In institutions of local authorities		In private institutions		
	Total numbers	per 10,000 population	Total numbers	per 10,000 population	Total numbers	per 10,000 population	
KOPĀ¹	5053	25,0	4673	23,1	3770	18,6	TOTAL¹
tajā skaitā:							of them:
Feldšeri, ārstu palīgi ²	1079	5,3	262	1,3	475	2,3	Doctor's assistants ²
Vecmātes	28	0,1	280	1,4	87	0,4	Midwives
Medicīnas māsas ³	3552	17,6	3688	18,2	1952	9,6	Nurses ³
Zobārstniecības māsas	29	0,1	69	0,3	384	1,9	Dental nurses
Zobu higiēnisti	8	0,0	23	0,1	122	0,6	Dental technicians

☐ Valsts statistikas pārskats „Pārskats par iestādes personālu”.
Report regarding health care institution staff - a state statistical report.

¹ Ieskaitot medicīnas māsas ar augstāko izglītību.
Including nurses with higher education.

² Ieskaitot neatliekamās medicīniskās palīdzības feldšerus.
Including emergency care doctor's assistants.

³ Ieskaitot medicīnas māsas ar augstāko izglītību un rentģenoloģijas, radioloģijas māsas (radiologa asistentus).
Including nurses with higher education and radiological nurses (radiologist's assistants).

⁴ Bez citu ministriju pakļautības iestādēm.
Excluding institutions under the authority of other ministries.

4.8. tabula ĀRSTNIECĪBAS PERSONU AR VIDĒJO MEDICĪNISKO IZGLĪTĪBU SKAITS PA REĢIONIEM
Table 4.8. NUMBER OF PEOPLE WITH SECONDARY MEDICAL EDUCATION BY REGION

Reģions	Visās veselības aprūpes iestādēs ¹		
Region	Total in all health care institutions ¹		
	2010	2011	2012
<i>absolūtos skaitļos² / total numbers²</i>			
LATVIJA	14307	13974	13834
Rīgas	7254	7368	7325
Pierīgas	1347	1099	1084
Vidzemes	1138	1122	1155
Kurzemes	1387	1358	1270
Zemgales	1216	1096	1090
Latgales	1965	1931	1910
<i>uz 10 000 iedzīvotāju² / per 10,000 population²</i>			
LATVIJA	69,0	68,3	68,4
Rīgas	110,0	113,4	113,8
Pierīgas	36,2	29,7	29,3
Vidzemes	53,7	53,8	56,1
Kurzemes	51,2	51,0	48,3
Zemgales	47,7	43,6	43,8
Latgales	64,4	64,8	65,3

turpinājums/ continued

Reģions	Veselības ministrijas sistēmā ³			Pašvaldību sistēmā		
	In institutions of the Ministry of Health ³			In institutions of local authorities		
Region	2010	2011	2012	2010	2011	2012
<i>absolūtos skaitļos² / total numbers²</i>						
LATVIJA	5137	5150	5053	5102	4825	4673
Rīgas	4273	4526	4442	899	846	844
Pierīgas	310	78	74	549	522	500
Vidzemes	82	82	88	711	680	668
Kurzemes	62	65	63	864	839	756
Zemgales	183	181	173	704	614	600
Latgales	227	218	213	1375	1324	1305
<i>uz 10 000 iedzīvotāju² / per 10,000 population²</i>						
LATVIJA	24,8	25,2	25,0	24,6	23,6	23,1
Rīgas	64,8	69,6	69,0	13,6	13,0	13,1
Pierīgas	8,3	2,1	2,0	14,8	14,1	13,5
Vidzemes	3,9	3,9	4,3	33,5	32,6	32,4
Kurzemes	2,3	2,4	2,4	31,9	31,5	28,8
Zemgales	7,2	7,2	7,0	27,6	24,4	24,1
Latgales	7,4	7,3	7,3	45,1	44,4	44,6

Valsts statistikas pārskats „Pārskats par iestādes personālu”.
Report regarding health care institution staff - a state statistical report.

¹ Ar citu ministriju pakļautības iestādēm.
Institutions under the authority of other ministries included.


² Ieskaitot medicīnas māsas ar augstāko izglītību.
Including nurses with higher education.

³ Bez citu ministriju pakļautības iestādēm.
Excluding institutions under the authority of other ministries

4.9. tabula PRAKTIZĒJOŠO ĀRSTU UN ĀRSTNICĪBAS PERSONU AR VIDĒJO MEDICĪNISKO IZGLĪTĪBU SKAITA ATTIECĪBA

Table 4.9. RATIO BETWEEN NUMBER OF PRACTISING MEDICAL DOCTORS AND MEDICAL PEOPLE WITH SECONDARY MEDICAL EDUCATION

Reģions	Iedzīvotāju skaits uz vienu praktizējošu ārstu ¹ visās veselības aprūpes iestādēs				Praktizējošo ārstniecības personu ar vidējo medicīnisko izglītību skaits ² uz vienu praktizējošu ārstu visās veselības aprūpes iestādēs			
Region	Population per 1 practising medical doctor ¹ in all health care institutions				Practising people with secondary medical education ² per 1 practising medical doctor in all health care institutions			
	2009	2010	2011	2012	2009	2010	2011	2012
LATVIJA	317	314	311	307	2,1	2,2	2,1	2,1
Rīgas	170	172	168	163	1,8	1,9	1,9	1,8
Pierīgas	635	576	627	635	1,9	2,1	1,9	1,9
Vidzemes	486	445	447	454	2,5	2,4	2,4	2,5
Kurzemes	521	506	494	493	2,7	2,6	2,5	2,4
Zemgales	545	536	542	551	2,8	2,6	2,4	2,4
Latgales	465	481	462	476	3,1	3,1	3,0	3,1

 Valsts statistikas pārskats „Pārskats par iestādes personālu”.
Report regarding health care institution staff - a state statistical report.

¹ Praktizējošie ārsti, bez zobārstiem, ar stažieriem un rezidentiem.
Practising doctors, excluding dentists, including physicians in service training and residents.

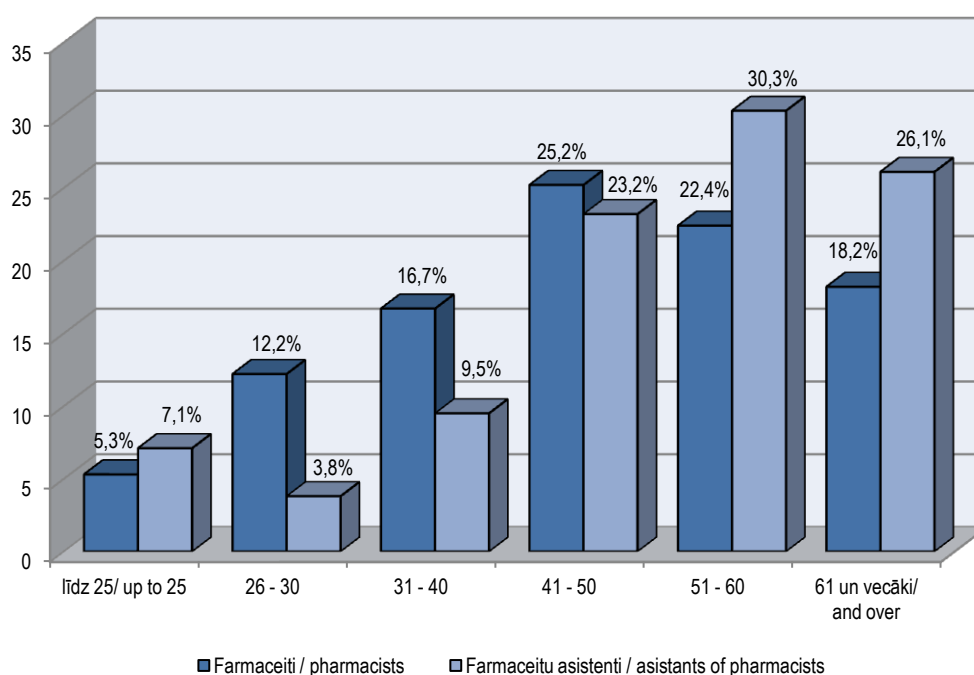
² Praktizējošās ārstniecības personas ar vidējo medicīnisko izglītību; ieskaitot medicīnas māsas ar augstāko izglītību.
Practising medical personnel with secondary medical education; including nurses with higher education.

4.10. tabula FARMACEITU UN FARMACEITU ASISTENTU SKAITS
Table 4.10. NUMBER OF PHARMACISTS AND ASISTANTS OF PHARMACISTS

Reģions	Farmaceitu skaits kopā		Tai skaitā strādā:				Farmaceitu asistentu skaits kopā		Tai skaitā strādā:			
			Vispārējā tipa aptiekās		Slēgta tipa aptiekās				Vispārējā tipa aptiekās		Slēgta tipa aptiekās	
Region	Number of pharmacists		Of them work in:				Number of assistants of pharmacists		Of them work in:			
			General pharmacies		Pharmacies in hospitals				General pharmacies		Pharmacies in hospitals	
	2011	2012	2011	2012	2011	2012	2011	2012	2011	2012	2011	2012
LATVIJA	1574	1661	1492	1581	82	80	1418	1437	1376	1394	42	43
Rīgas	727	780	675	729	52	51	466	480	453	465	13	15
Pierīgas	241	255	237	251	4	4	188	190	186	188	2	2
Vidzemes	145	153	141	149	4	4	158	158	154	154	4	4
Kurzemes	147	155	143	151	4	4	168	173	163	168	5	5
Zemgales	146	153	140	147	6	6	170	171	163	164	7	7
Latgales	168	165	156	154	12	11	268	265	257	255	11	10

☐ Latvijas farmaceitu biedrība.
Pharmacists' Society of Latvia.

4.5. attēls FARMACEITU UN FARMACEITU ASISTENTU VECUMA STRUKTŪRA 2012.GADĀ
Chart 4.5. BREAKDOWN OF PHARMACISTS AND ASISTANTS OF PHARMACISTS BY AGE IN 2012



☐ Latvijas farmaceitu biedrība.
Pharmacists' Society of Latvia.

**4.11. tabula GULTU FONDA IZMANTOŠANAS GALVENIE RĀDĪTĀJI 2011. – 2012. GADĀ SLIMNĪCĀS,
KURAS SNIEDZ VALSTS APMĀKSĀTOS SEKUNDĀROS UN TERCIĀROS VESELĪBAS APRŪPES
PAKALPOJUMUS, tikai akūtās palīdzības gultu profili**

Table 4.11. BASIC INDICATORS OF UTILISATION OF HOSPITAL BEDS IN 2011 – 2012 IN HOSPITALS WHICH PROVIDE SECONDARY AND TERTIARY IN-PATIENT SERVICES COVERED BY THE STATE BUDGET, acute care bed profiles only

Akūtās palīdzības gultu profili	Vidējais gultu skaits gadā		Gultas aprīte		Vidējā gultas noslodze (%)		Acute care bed profile
	Average number of hospital beds		Bed turnover		Utilised capacity of bed (%)		
	2011	2012	2011	2012	2011	2012	
Terapijas ¹	3155	3120	42,61	42,73	75,72	73,31	Internal medicine ¹
Ķirurģijas ²							Surgery ²
<i>pieaugušajiem</i>	1684	1723	40,52	50,16	76,07	72,56	<i>adults</i>
<i>bērniem</i>	182	176	49,59	56,23	77,12	75,57	<i>children</i>
Dzemdību un grūtniecības patoloģijas	320	306	47,35	55,31	56,79	58,56	Obstetrics and pregnancy complications
Ginekoloģijas	238	219	63,84	62,38	66,06	61,83	Gynaecology
Pediatrijas ³	939	851	52,57	53,23	69,25	65,75	Paediatrics ³
KOPĀ	6518	6395	44,70	47,77	73,63	71,07	Total

☐ Stacionāra gultu fonda izmantošanas datu bāze.
Database of Hospital Beds' Utilisation.

¹ Ieskaitot šādu profilu gultas pieaugušajiem: terapijas, hematoloģijas, kardioloģijas, reimatoloģijas, gastroenteroloģijas, dietoloģijas, nefroloģijas, alergoloģijas, endokrinoloģijas, pulmonoloģijas, uroloģijas, toksikoloģijas, onkoloģijas, radioloģijas, vispārējais, infekciju, neiroloģijas, oftalmoloģijas, otolaringoloģijas, dermatoveneroloģijas.

Including hospital beds of the following specialities for adults: internal medicine, haematology, cardiology, rheumatology, gastroenterology, dietetics, nephrology, allergology, endocrinology, pulmonology, urology, toxicology, oncology, radiology, general, infectious diseases, neurology, ophthalmology, otorhinolaryngology, dermatovenerology.

² Ieskaitot šādu profilu gultas pieaugušajiem un bērniem: ķirurģijas, stomatoloģijas, torakālās ķirurģijas, traumatoloģijas, sirds ķirurģijas, asinsvadu ķirurģijas, ortopēdijas, transplantācijas, apdegumu, strutainās ķirurģijas, neiroķirurģijas, plastiskās ķirurģijas, proktoloģijas, reanimācijas.

Including hospital beds of the following specialities for adults and children: surgery, dentistry, thoracic surgery, traumatology, cardio-surgery, vascular surgery, orthopaedics, transplantation, combustology, purulent surgery, neurosurgery, plastic surgery, proctology, intensive care.

³ Ieskaitot visas bērnu specializētās profilu gultas, izņemot rehabilitācijas, psihiatrijas un tuberkulozes.
Including all hospital beds for children, excluding rehabilitation, psychiatry and tuberculosis.

4.12. tabula GULTU FONDS UN TĀ STRUKTŪRA, visas veselības aprūpes iestādes
Table 4.12. BREAKDOWN OF HOSPITAL BEDS BY SPECIALITY, all health care institutions

Gultu profili	Gada vidējais gultu skaits						Bed profiles
	Skaits			Uz 10 000 iedzīvotāju			
	Hospital beds average per year						
	Total numbers			Per 10,000 population			
	2010	2011	2012	2010	2011	2012	
Terapijas ¹	3439	3430	3388	16,4	16,7	16,7	Internal medicine ¹
Ķirurģijas ²							Surgery ²
<i>pieaugušajiem</i>	2044	2058	2099	9,7	10,0	10,3	<i>adults</i>
<i>bērniem</i>	183	185	176	0,9	0,9	0,9	<i>children</i>
Dzemdību un grūtniecības patoloģijas	476	445	432	2,3	2,2	2,1	Obstetrics and pregnancy complications
Ginekoloģijas	318	292	276	1,5	1,4	1,4	Gynaecology
Pediatrijas ³	973	959	871	4,6	4,7	4,3	Paediatrics ³
Kopā (akūtās palīdzības profili)	7433	7369	7242	35,4	35,8	35,6	Total (acute care profiles)
Psihiatrijas							Psychiatry
<i>pieaugušajiem</i>	2202	2210	2181	10,5	10,7	10,7	<i>adults</i>
<i>bērniem</i>	196	186	185	0,9	0,9	0,9	<i>children</i>
Narkoloģijas	277	261	249	1,3	1,3	1,2	Narcology
Rehabilitācijas							Rehabilitation
<i>pieaugušajiem</i>	385	622	665	1,8	3,0	3,3	<i>adults</i>
<i>bērniem</i>	77	83	98	0,4	0,4	0,5	<i>children</i>
Tuberkulozes							Tuberculosis
<i>pieaugušajiem</i>	646	600	555	3,1	2,9	2,7	<i>adults</i>
<i>bērniem</i>	40	40	40	0,2	0,2	0,2	<i>children</i>
Pārējie ⁴	664	740	757	3,2	3,6	3,7	Other ⁴
Kopā (visi profili)	11920	12111	11972	56,8	58,8	58,9	Total (all profiles)
Bez tam:							Besides:
Īslaicīgās sociālās aprūpes	374	383	413	1,8	1,9	2,0	Short-term social care

Stacionāra gultu fonda izmantošanas datu bāze.
Database of Hospital Beds' Utilisation.

¹ Ieskaitot šādu profilu gultas pieaugušajiem: terapijas, hematoloģijas, kardioloģijas, reimatoloģijas, gastroenteroloģijas, nefroloģijas, alergoloģijas, endokrinoloģijas, pulmonoloģijas, vispārējā profila, infekciju, uroloģijas, onkoloģijas, neiroloģijas, oftalmoloģijas, otolaringoloģijas, dermatoveneroloģijas, radioloģijas, toksikoloģijas.

Including hospital beds of the following specialities for adults: internal medicine, haematology, cardiology, rheumatology, gastroenterology, nephrology, allergology, endocrinology, pulmonology, general, infectious diseases, urology, oncology, neurology, ophthalmology, otorhinolaryngology, dermatovenerology, radiology, toxicology.

² Ieskaitot šādu profilu gultas pieaugušajiem un bērniem: ķirurģijas, stomatoloģijas, torakālās ķirurģijas, traumatoloģijas, sirds ķirurģijas, asinsvadu ķirurģijas, ortopēdijas, transplantācijas, apdegumu, strutainās ķirurģijas, neiroķirurģijas, plastiskās ķirurģijas, proktoloģijas, reanimācijas.

Including hospital beds of the following specialities for adults and children: surgery, dentistry, thoracic surgery, traumatology, cardio-surgery, vascular surgery, orthopaedics, transplantation, combustology, purulent surgery, neurosurgery, plastic surgery, proctology, intensive care.

³ Ieskaitot visu bērnu specializētas profilu gultas, izņemot rehabilitācijas, psihiatrijas, tuberkulozes.

Including all hospital beds for children, excluding rehabilitation, psychiatry, intensive care, tuberculosis.

⁴ Ieskaitot šādu profilu gultas: geriatrijas, paliatīvās aprūpes un aprūpes.

Including hospital beds of the following specialities: geriatrics, palliative care and medical care.

4.13. tabula GULTU FONDS UN TĀ STRUKTŪRA, Veselības ministrijas un pašvaldību sistēmā
Table 4.13. BREAKDOWN OF HOSPITAL BEDS BY SPECIALITY, in institutions of Ministry of Health and local authorities

Gultu profili	Veselības ministrijas sistēmā				Pašvaldību sistēmā				Bed profiles
	Vidējais gultu skaits		Uz 10 000 iedzīvotāju		Vidējais gultu skaits		Uz 10 000 iedzīvotāju		
	In institutions of Ministry of Health				In institutions of local authorities				
	Average number of hospital beds		Per 10,000 population		Average number of hospital beds		Per 10,000 population		
	2011	2012	2011	2012	2011	2012	2011	2012	
Terapijas ¹	1804	1763	8,8	8,7	1463	1462	7,1	7,2	Internal medicine ¹
Ķirurģijas ²									Surgery ²
<i>pieaugušajiem</i>	1084	1134	5,3	5,6	917	909	4,5	4,5	<i>adults</i>
<i>bērniem</i>	147	139	0,7	0,7	38	37	0,2	0,2	<i>children</i>
Dzemdību un grūtniecības patoloģijas	40	40	0,2	0,2	400	387	1,9	1,9	Obstetrics and pregnancy complications
Ginekoloģijas	78	70	0,4	0,3	168	157	0,8	0,8	Gynaecology
Pediatrijas ³	495	441	2,4	2,2	464	430	2,3	2,1	Paediatrics ³
Kopā (akūtās palīdzības profili)	3648	3587	17,7	17,6	3450	3382	16,7	16,6	Total (acute care profiles)
Psihiatrijas									Psychiatry
<i>pieaugušajiem</i>	2185	2149	10,6	10,6	0	0	0	0	<i>adults</i>
<i>bērniem</i>	186	185	0,9	0,9	0	0	0	0	<i>children</i>
Narkoloģijas	167	166	0,8	0,8	63	54	0,3	0,3	Narcology
Rehabilitācijas									Rehabilitation
<i>pieaugušajiem</i>	65	95	0,3	0,5	51	52	0,2	0,3	<i>adults</i>
<i>bērniem</i>	80	95	0,4	0,5	3	3	0,0	0,0	<i>children</i>
Tuberkulozes									Tuberculosis
<i>pieaugušajiem</i>	440	390	2,1	1,9	120	118	0,6	0,6	<i>adults</i>
<i>bērniem</i>	40	40	0,2	0,2	0	0	0	0	<i>children</i>
Pārējie ⁴	99	109	0,5	0,5	399	408	1,9	2,0	Other ⁴
Kopā (visi profili)	6910	6816	33,5	33,5	4086	4017	19,8	19,7	Total (all profiles)
Bez tam:									Besides:
Īslaicīgās sociālās aprūpes	0	0	0	0	172	202	0,8	1,0	Short-term social care

Database of Hospital Beds' Utilisation.

¹ Ieskaitot šādu profilu gultas pieaugušajiem: terapijas, hematoloģijas, kardioloģijas, reimatoloģijas, gastroenteroloģijas, nefroloģijas, alergoloģijas, endokrinoloģijas, pulmonoloģijas, vispārējā profila, infekciju, uroloģijas, onkoloģijas, neiroloģijas, oftalmoloģijas, otolaringoloģijas, dermatoveneroloģijas, radioloģijas, toksikoloģijas.

Including hospital beds of the following specialities for adults: internal medicine, haematology, cardiology, rheumatology, gastroenterology, nephrology, allergology, endocrinology, pulmonology, general, infectious diseases, urology, oncology, neurology, ophthalmology, otorhinolaryngology, dermatovenerology, radiology, toxicology.

² Ieskaitot šādu profilu gultas pieaugušajiem un bērniem: ķirurģijas, stomatoloģijas, torakālās ķirurģijas, traumatoloģijas, sirds ķirurģijas, asinsvadu ķirurģijas, ortopēdijas, transplantācijas, apdegumu, strutainās ķirurģijas, neiroķirurģijas, plastiskās ķirurģijas, proktoloģijas, reanimācijas.

Including hospital beds of the following specialities for adults and children: surgery, dentistry, thoracic surgery, traumatology, cardio-surgery, vascular surgery, orthopaedics, transplantation, combustology, purulent surgery, neurosurgery, plastic surgery, proctology, intensive care.

³ Ieskaitot visas bērnu specializētās profilu gultas, izņemot rehabilitācijas, psihiatrijas un reanimācijas.

Including all hospital beds for children, excluding rehabilitation, psychiatry, intensive care.

⁴ Ieskaitot šādu profilu gultas: geriatrijas, paliatīvās aprūpes un aprūpes.

Including hospital beds of the following specialities: geriatrics, palliative care and medical care.

4.14. tabula STACIONĀRU GADA VIDĒJAIS GULTU SKAITS SADALĪJUMĀ PA REĢIONIEM
Table 4.14. AVERAGE NUMBER OF HOSPITAL BEDS PER YEAR BY REGION

Reģions Region	Visās veselības aprūpes iestādēs ¹ Total - all health care institutions ¹			Bez tam īslaicīgās sociālās aprūpes gultas Besides short-term social care beds		
	2010	2011	2012	2010	2011	2012
<i>absolūtos skaitļos / total numbers</i>						
LATVIJA	11920	12111	11972	374	383	413
Rīgas	5155	5229	5118	65	65	92
Pierīgas	1313	1433	1480	220	232	224
Vidzemes	1073	1074	1063	43	40	41
Kurzemes	1101	1103	1073	36	36	36
Zemgales	1445	1446	1444	-	-	-
Latgales	1833	1826	1794	10	10	20
<i>uz 10 000 iedzīvotāju / per 10,000 population</i>						
LATVIJA	56,8	58,8	58,9	1,8	1,9	2,0
Rīgas	77,4	79,9	79,1	1,0	1,0	1,4
Pierīgas	35,2	38,6	40,0	5,9	6,3	6,1
Vidzemes	49,9	51,1	51,3	2,0	1,9	2,0
Kurzemes	40,0	41,0	40,6	1,3	1,3	1,4
Zemgales	55,9	57,1	57,7	-	-	-
Latgales	59,2	60,5	60,7	0,3	0,3	0,7

turpinājums / continued

Reģions Region	Veselības ministrijas sistēmā In institutions of Ministry of Health			Pašvaldību sistēmā In institutions of local authorities			Privātās iestādēs In private institutions		
	2010	2011	2012	2010	2011	2012	2010	2011	2012
<i>absolūtos skaitļos / total numbers</i>									
LATVIJA	6941	6910	6816	4113	4086	4017	766	1050	1060
Rīgas	4678	4752	4637	194	184	189	283	293	292
Pierīgas	316	223	275	421	395	365	476	750	761
Vidzemes	410	410	410	663	664	653	-	-	-
Kurzemes	260	260	245	834	836	821	7	7	7
Zemgales	693	710	715	752	736	729	-	-	-
Latgales	584	555	534	1249	1271	1260	-	-	-
<i>uz 10 000 iedzīvotāju / per 10,000 population</i>									
LATVIJA	33,1	33,5	33,5	19,6	19,9	19,7	3,7	5,1	5,2
Rīgas	70,2	72,6	71,7	2,9	2,8	2,9	4,2	4,5	4,5
Pierīgas	8,5	6,0	7,4	11,3	10,7	9,9	12,8	20,2	20,6
Vidzemes	19,1	19,5	19,8	30,8	31,6	31,5	-	-	-
Kurzemes	9,4	9,7	9,3	30,3	31,1	31,0	0,3	0,3	0,3
Zemgales	26,8	28,0	28,6	29,1	29,1	29,1	-	-	-
Latgales	18,9	18,4	18,1	40,4	42,1	42,7	-	-	-

Stacionāra gultu fonda izmantošanas datu bāze.
Database of Hospital Beds' Utilisation.

¹ Neieskaitot īslaicīgās sociālās aprūpes gultas.
Without short-term social care beds.