

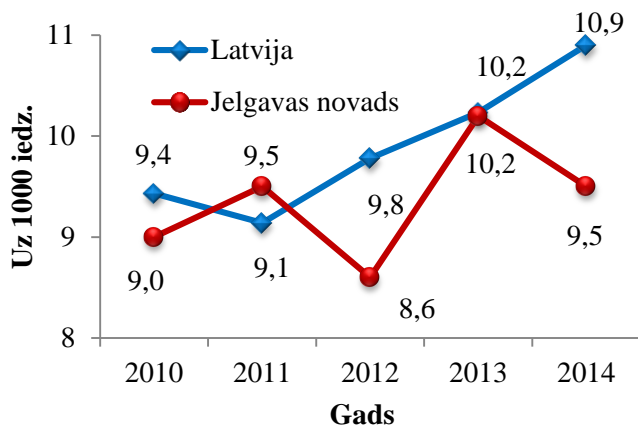
## Jelgavas novada veselības profils

Šajā profilā apkopoti dati par būtiskākajiem veselības rādītājiem Jelgavas novadā laika periodā no 2010. gada līdz 2014. gadam\*. Informācija sagatavota, izmantojot Centrālās statistikas pārvaldes un Slimību profilakses un kontroles centra datus.

Plašāka informācija par Latvijas iedzīvotāju veselību pieejama mājas lapā [www.spkc.gov.lv](http://www.spkc.gov.lv)



**Dzimumstība Jelgavas novadā un vidēji LV, uz 1000 iedzīvotāju (CSP dati)**



**Iedzīvotāju skaits Jelgavas novadā:** 23 569 (2014.)

**Procenti no Latvijas iedzīvotājiem:** 1,18%

**Iedzīvotāju blīvums:** 18 iedzīvotāji uz km<sup>2</sup>

**Iedzīvotāju dabiskā kustība:** dzimuši 225, miruši 330, starptautiskā migrācija: - 313 cilvēki.  
(CSP dati)

### Pozitīvās tendences

- Zemāka saslimstība ar ļaundabīgiem audzējiem nekā vidēji LV (2014. g. par 17%).
- Dinamikā mazinājusies saslimstība ar bronhu un plaušu audzēju, piecu gadu periodā saslimstība samazinājusies divas reizes.
- Zemāka mirstība no gremošanas sistēmas slimībām nekā vidēji LV (2014. g. par 23%).
- Zemāki cukura diabēta prevalences rādītāji nekā vidēji LV (2014. g. par 17%).
- Zemāka mirstība no cukura diabēta nekā vidēji LV (2014.g. par 50%).
- Zema saslimstība ar STI, HIV/AIDS un C hepatītu.

### Problēmas un izaicinājumi

- Augstāks jaundzimušo īpatsvars nepilngadīgām mātēm nekā vidēji LV (2014.g. 2,7 reizes).
- Pieaug mirstība no SAS.
- Pieaug mirstība no resnās, sigmoidveida un taisnās zarnas audzēja. Saslimstība ir augstāka nekā vidēji LV (2014. g. par 12%).
- Augstāka mirstība no ārējiem nāves cēloņiem nekā vidēji LV (2014.g. par 18%)
- Pieaudzis noslīkšanas gadījumu skaits.
- Augstāka saslimstība ar tuberkulozi nekā vidēji LV (2014.g. par 20%).
- Augsta saslimstība ar ērcu pārnēsātajām infekcijām – 2014.g. saslimstība ar ērcu encefalītu pārsniedza vidējo rādītāju valstī divas reizes, bet ar Laimboreliozu – 4 reizes.
- Zemāks ārstu relatīvais skaits, mazāks ambulatoro apmeklējumu skaits uz 1 iedzīvotāju.

\*Sakarā ar administratīvi teritoriālo reformu salīdzināmi dati pieejami tikai kopš 2010. gada.

Tabulā attēloti veselību raksturojoši rādītāji **2014. gadā** Jelgavas novadā salīdzinājumā ar vidējiem rādītājiem valstī. Zem tabulas atrodams rādītāju aprēķina skaidrojums.

Vienkāršākai uzskatei izmantoti simboli un krāsas:

⬆️ Rādītājs ir augstāks nekā vidēji valstī

⬇️ Rādītājs ir zemāks nekā vidēji valstī

○ Rādītājs būtiski neatšķiras (<5%) no vidējā rādītāja valstī

● sarkans – negatīvs rādītājs

● zaļš – pozitīvs rādītājs

● oranžs – neitrāls rādītājs

		Rādītājs	Jelgavas novadā	Vidēji Latvijā	Pozīcija pret vidējo rādītāju valstī
Iedzīvotāji	1	Demogrāfiskās slodzes līmenis	569	598	○
	2	Dzimumstība	9,5	10,9	⬆️
	3	Vidējā mēneša darba alga bruto (Ls/EUR)	679	834	⬆️
Veselības un veselības aprūpes rādītāji	4	Saslimstība ar ļaundabīgiem audzējiem	475	573	⬇️
	5	Diabēta pacientu relatīvais skaits	3540	4263	⬇️
	6	Saslimstība ar tuberkulozi	38,2	29,7	⬆️
	7	Saslimstība ar HIV/AIDS	4,2*/0	17,4/8,5	⬇️/⬇️
	8	Saslimstība ar STI	85	125	⬇️
	9	Saslimstība ar jaunatklātu hronisku C hepatītu	38	86	⬇️
	10	Saslimstība ar Laimboreliozē/ērču encefalītu	47/38	23,5/8,7	⬆️/⬆️
	11	Bērnu, kas dzimuši nepilngadīgām mātēm, īpatsvars no visiem dzīvi dzimušajiem, %	2,8	1,03	⬆️
	12	Bērnu, kas dzimuši mātēm pēc 35 g.v., īpatsvars no visiem dzīvi dzimušajiem, %	14,2	17,4	⬇️
	13	Dzīvi dzimušie ar zemu dzimšanas svaru (zem 2500 g.), %	4,7	4,4	○
	14	Ārstu relatīvais skaits	5,9	34,6	⬆️
	15	Ģimenes ārstu, internistu un pediatru relatīvais skaits	5,5	9,7	⬆️
	16	Ambulatoro apmeklējumu skaits pie ārstiem/mājas vizīšu skaits	2,2/0,11	5,9/0,15	⬆️/⬆️
Mirstība	17	Mirstība no sirds un asinsvadu sistēmas slimībām	781	806	○
	18	Mirstība no ļaundabīgiem audzējiem	272	300	⬇️
	19	Mirstība no ārējiem nāves cēloņiem	110	93	⬆️
	20	Mirstība no diabēta	12,7*	25,2	⬇️
	21	Mirstība no gremošanas sistēmas slimībām	38	50	⬇️
	22	Perinatālā mirstība	11,8*	7,3	⬆️
	23	Zīdaiņu mirstība	7,9*	3,9	⬆️

**Piezīmes:** 1 Darbspējas vecumu nesasnējušo un pārsniegušo personu skaits vidēji uz 1000 personām darbspējas vecumā 2014.g. sākumā; 2 Uz 1000 iedzīvotāju; 3 Pavisam, bez privātā sektora komersantiem ar nodarbināto skaitu <50; 4 Jaunie gadījumi, uz 100 000 iedzīvotāju; 5 Uz 100 000 iedzīvotāju; 6-10 Jaunie gadījumi, uz 100 000 iedzīvotāju; 8 Gonokoku infekcija, anogenitālā herpesvīrusu infekcija, urogenitālā hlamidioze, sifiliss; uz 100 000 iedzīvotāju; 11-12 Īpatsvars procentos no dzīvi dzimušajiem mātēm visās vecuma grupās; 13 Īpatsvars procentos no visiem dzīvi dzimušajiem; 14 Ārstu skaits bez zobārstiem, ar stažieriem un rezidenti, uz 10 000 iedzīvotāju; 15 Uz 10 000 iedzīvotāju; 16 Uz 1 iedzīvotāju; 17-21 Uz 100 000 iedzīvotāju attiecīgā vecuma grupā; 22 Uz 1000 dzīvi un nedzīvi dzimušo; 23 Uz 1000 dzīvi dzimušo.

\*Mazāk par 5 gadījumiem gadā

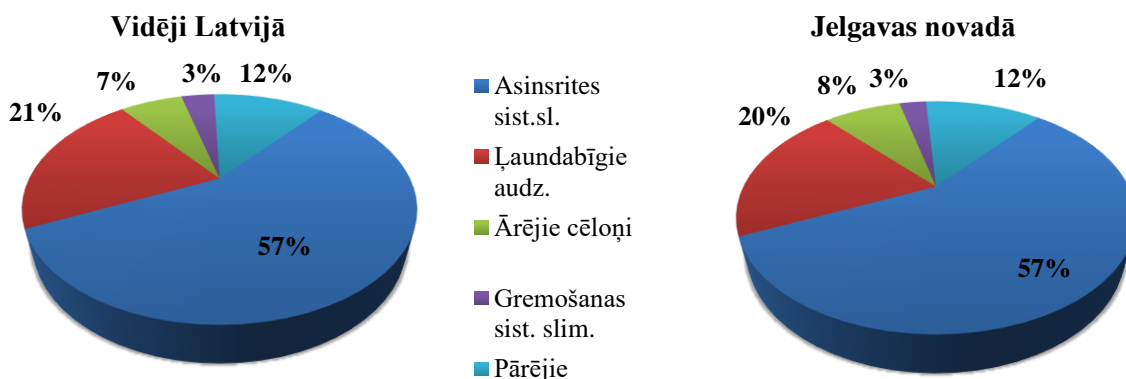
**Datu avoti:** 1-3 CSP; 4-8 PREDA, SPKC; 6-10 VISUMS, SPKC; 11-13 Jaundzimušo reģistrs, SPKC; 14-15 Pārskats par iestādes personālu, SPKC; 16 Pārskats par ārstniecības iestādes darbību, SPKC; 17-23 Latvijas iedzīvotāju nāves cēloņu datu bāze, SPKC.

## Situācijas apraksts

2014. gadā Jelgavas novadā dzīvoja 23,6 tūkstoši iedzīvotāju. Jelgavas novadā, līdzīgi kā citviet Latvijā, turpina samazināties iedzīvotāju skaits. **Jaundzimušo skaits** Jelgavas novadā ir svārstīgs, saglabājoties nedaudz virs divsimt jaundzimušajiem gadā. Rēķinot uz 1000 iedzīvotājiem, **dzimstība** Jelgavas novadā 2014.gadā bija par ~12% zemāka nekā vidēji valstī. Gan **perinatālā mirstība** (nedzīvi dzimušie un pirmajā dzīves nedēļā mirušie), gan **zīdaiņu mirstība** (līdz 1 gada vecumam) Jelgavas novadā augstāka nekā vidēji valstī, tā nepārsniedz 5 gadījumus gadā un uzskatāma par zemu.

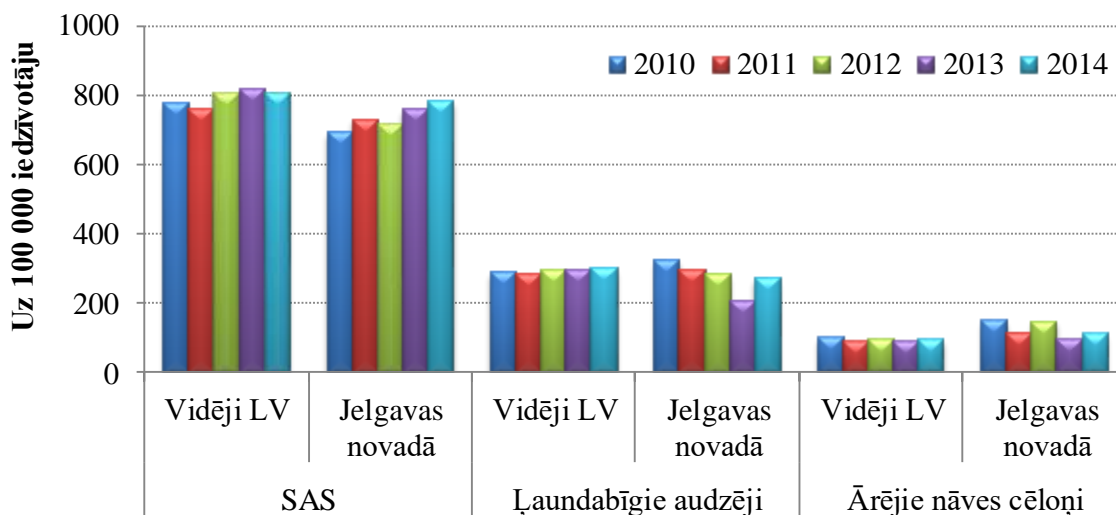
**Galvenie nāves cēloņi** Jelgavas novadā, tāpat kā Latvijā, ir sirds un asinsvadu sistēmas slimības (2014. g. Jelgavas novadā 57% no visiem mirušajiem), ļaundabīgie audzēji (2014. g. Jelgavas novadā 20% no visiem mirušajiem) un ārējie nāves cēloņi (2014. g. Jelgavas novadā 8% no visiem mirušajiem).

### Galvenie nāves cēloņi 2014. gadā, īpatsvars procentos



Piecu gadu periodā **mirstība no sirds un asinsvadu sistēmas slimībām** Jelgavas novadā pieaug, tuvojoties vidējam rādītājam valstī (skat. attēlu).

### Galvenie nāves cēloņi 2010.-2014. gadā, uz 100 000 iedzīvotāju

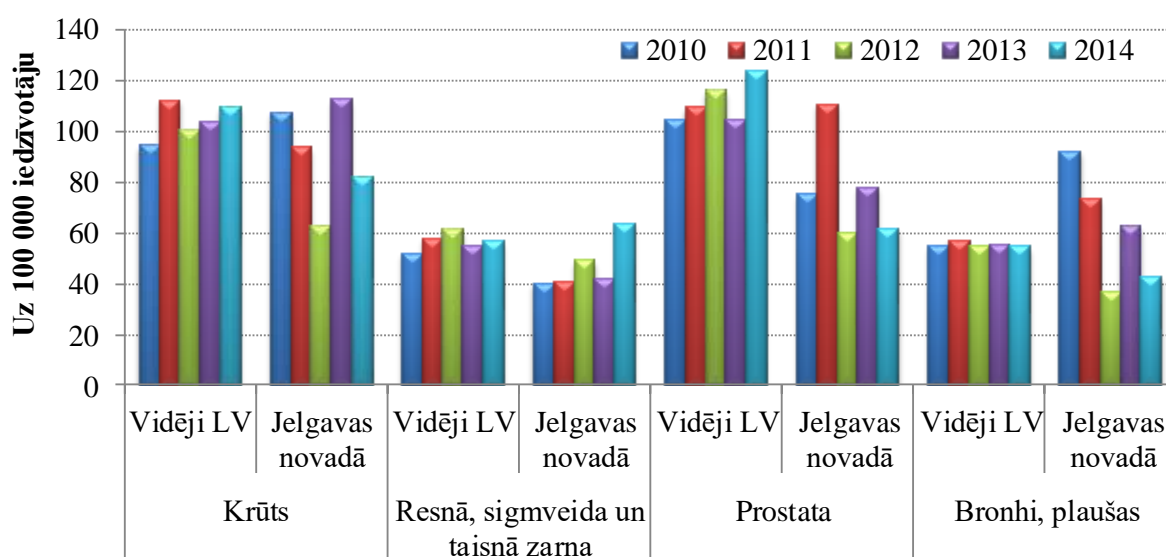


**Mirstība no ļaundabīgajiem audzējiem** Jelgavas novadā laika periodā no 2011. gada līdz 2013. gadam samazinājās, bet 2014. gadā reģistrēts pieaugums, rādītājam saglabājoties par 9% zemākam nekā vidēji Latvijā (skat. attēlu). Augstākā mirstība ļaundabīgo audzēju grupā Jelgavas novadā ir no bronhu un plaušu audzēja, resnās, sigmoidveida un taisnās zarnas audzēja un krūts audzēja sievietēm. Mirstība no bronhu un plaušu audzēja dinamikā samazinās, mirstības rādītājam 2014.g. samazinoties līdz Latvijas vidējā rādītāja līmenim – 47 gad. uz 100 000 iedz. Mirstība no resnās, sigmoidveida un taisnās zarnas audzēja dinamikā pieaug, laika periodā no

2010.g. līdz 2014.g. palielinoties gandrīz uz pusi – no 16 gad. uz 100 000 iedz. 2010. g. līdz 38 gad. uz 100 000 iedz. 2014.g., pārsniedzot vidējo rādītāju valstī par 12%.

Kopumā **saslimstība ar ļaundabīgajiem audzējiem** Jelgavas novadā ir zemāka nekā vidēji valstī un zemāka nekā Zemgales reģionā, dinamikā svārstīga. Līdzīgi kā Latvijā kopumā, Jelgavas novadā biežāk reģistrētās audzēju lokalizācijas ir krūts audzējs sievietēm, prostatas audzējs vīriešiem, bronhu un plaušu audzējs un resnās, sigmoidveida un taisnās zarnas audzēji. Visaugstākā saslimstība ļaundabīgo audzēju grupā Jelgavas novadā ir ar krūts audzēju sievietēm, 2014.g. saslimstības rādītājs samazinājās, salīdzinot ar iepriekšējo gadu. Saslimstība ar prostatas audzēju vīriešiem Jelgavas novadā ir zemāka nekā vidēji valstī, dinamikā mazinās, kas kopā ar mirstības rādītājiem no šī audzēja liecina, ka samazinās prostatas audzēja izplatība. 2014. gadā Jelgavas novadā pieaudzis diagnosticēto saslimšanas gadījumu skaits ar resnās, sigmoidveida un taisnās zarnas audzēju, par 12% pārsniedzot saslimstības rādītāju valstī; arī mirstības rādītājs no šī audzēja Jelgavas novadā ir pieaudzis. Dinamikā mazinājusies saslimstība ar bronhu un plaušu audzēju, piecu gadu periodā saslimstība samazinājusies divas reizes.

### **Saslimstība ar izplatītākajām ļaundabīgo audzēju lokalizācijām 2010.-2014. gadā, uz 100 000 iedzīvotāju**



Mirstība no **ārējiem nāves cēloņiem** (piemēram, pašnāvības, transporta nelaimes gadījumi, vardarbība, dūmu un uguns iedarbe, kritieni, noslīkšana, saindēšanās) Jelgavas novadā ir augstāka nekā vidēji valstī (skat. attēlu). Tā kā no ārējiem cēloņiem mirušo skaits ir neliels – 2014.g. 26 gadījumi, relatīvo rādītāju ietekmē katrs gadījums. 2013. g. un 2014. g. pieaudzis noslīkšanas gadījumu skaits, citi ārējie cēloņi ir zem 5 nāves gadījumiem gadā.

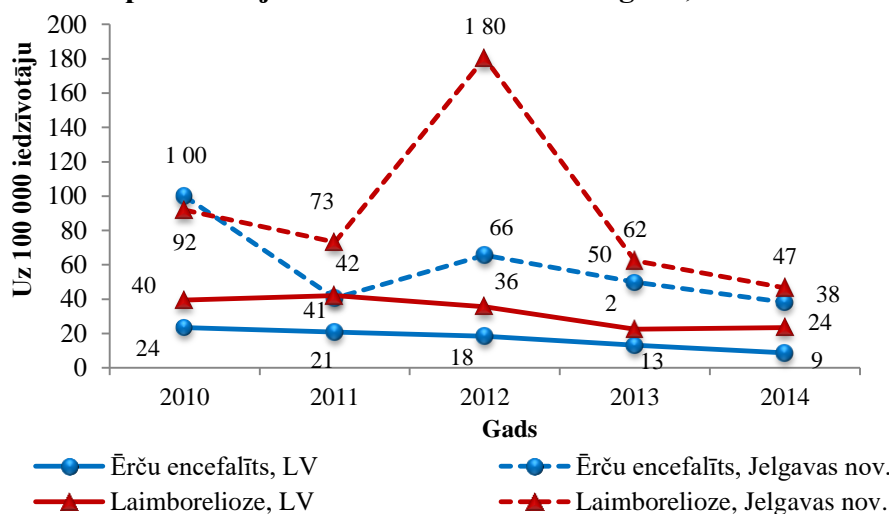
**Gremošanas sistēmas slimības** Jelgavas novadā sastāda ap 2,8% no visiem nāves cēloņiem. Mirstība no gremošanas sistēmas slimībām Jelgavas novadā ir zemāka (par ~23%) nekā vidēji Latvijā. Nozīmīgākie nāves cēloņi gremošanas sistēmas slimību grupā ir kuņģa čūla un aknu fibroze.

Saslimstība ar **cukura diabētu** Jelgavas novadā ir zemāka nekā vidēji valstī, 2014. gadā – par 40%. Kopējais cukura diabēta pacientu skaits Jelgavas novadā 2014.g. pieaudzis līdz 3540 gadījumiem uz 100 000 iedzīvotāju, saglabājoties zemākam nekā vidēji valstī (2014.g. – 4264). Jelgavas novadā mirstība no cukura diabēta, rēķinot uz 100 000 iedzīvotāju, ir svārstīga, un zemāka nekā vidēji Latvijā, atsevišķos gados nepārsniedzot 5 gadījumu gadā.

Saslimstība ar atsevišķām **infekcijas slimībām** (saskaņā ar MK 05.01.1999. noteikumiem Nr. 7) – jaunatklātu hronisku C hepatītu, HIV, AIDS un STI Jelgavas novadā ir zemāka nekā vidēji Latvijā (skat. tabulu). 2014.g. pieaugusi saslimstība ar STI, saglabājoties zemākai nekā vidēji valstī. Saslimstība ar tuberkulozi (jaunatklāti gadījumi) Jelgavas novadā 2014.g. ir pieaugusi, pārsniedzot vidējo rādītāju valstī par ~20%. Jelgavas novadā ir augsti saslimstības rādītāji ar ērcu pārnēsātajām slimībām – ērcu encefalītu un Laimboreliozī. 2014.g. saslimstība ar ērcu encefalītu bija četras reizes augstāka nekā vidēji valstī, arī iepriekšējos gados reģistrēta

augsta saslimstība. Saslimstība ar Laimboreliozī 2014. gadā pārsniedza vidējo rādītāju valstī divas reizes (skat. attēlu).

### Saslimstība ar ērcu pārnēsātajām slimībām 2010.-2014. gadā, uz 100 000 iedzīvotāju



Mirstība no **gripas un pneimonijas** Jelgavas novadā ir līdzīga kā vidēji valstī, 2014.g. mirstība pieaugusi.

**Ārstu** relatīvais skaits (uz 10 000 iedzīvotāju) Jelgavas novadā ir zemāks kā vidēji Latvijā – 2014.g. Jelgavas novadā bija 6 ārsti uz 10 000 iedzīvotājiem, kamēr vidēji Latvijā – 35.

2013. g. un 2014.g. Jelgavas novadā samazinājies **ambulatoro apmeklējumu skaits**, 2014.g. samazinoties līdz 2,2 gadījumiem uz 1 iedzīvotāju (vidēji LV 6,3), kas uzskatāms par ļoti zemu ambulatorās pieejamības rādītāju. Arī mājas vizīšu skaits pēdējos divos gados ir samazinājies, 2014.g. samazinoties līdz 0,11 gadījumiem uz 1 iedzīvotāju (vidēji LV 0,15), tomēr mājas vizīšu īpatsvars ambulatorajā aprūpē ir augstāks nekā vidēji valstī – 4,8% no visiem ambulatorajiem apmeklējumiem (vid. LV 2,5%).

#### Saīsinājumi:

CSP – Centrālā statistikas pārvalde

LV – Latvija

PREDA – Ar noteiktām slimībām slimojošu pacientu reģistrs

STI – Seksuāli transmisīvās infekcijas

SAS – Sirds un asinsvadu sistēmas slimības

SSK-10 – Starptautiskā statistiskā slimību un veselības problēmu klasifikācija, 10. redakcija

SPKC – Slimību profilakses un kontroles centrs

VISUMS – Valsts infekcijas slimību uzraudzības un monitoringa sistēma