

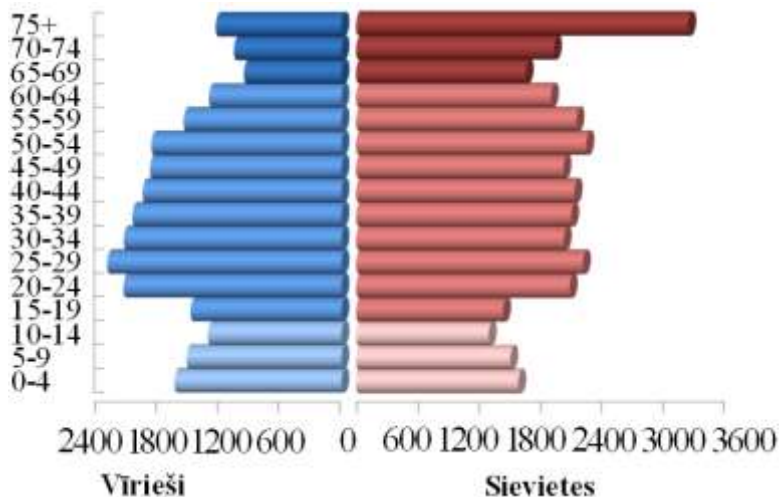
## Jelgavas pilsētas veselības profils

Šajā profilā apkopoti dati par būtiskākajiem veselības rādītājiem Jelgavas pilsētā laika periodā no 2010. gada līdz 2012. gadam\*. Informācija sagatavota, izmantojot Centrālās statistikas pārvaldes un Slimību profilakses un kontroles centra datus.

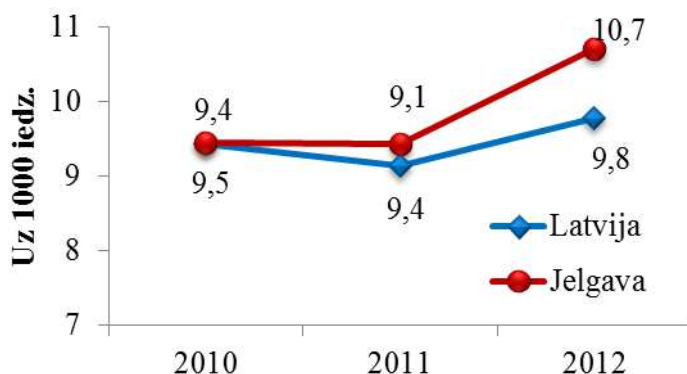
Plašāka informācija par Latvijas iedzīvotāju veselību pieejama mājas lapā [www.spkc.gov.lv](http://www.spkc.gov.lv)



### Jelgavas pilsētas pastāvīgo iedzīvotāju vecuma un dzimuma struktūra 2012. gadā



### Dzimstība Jelgavā un vidēji LV, uz 1000 iedzīvotāju (CSP dati)



**Iedzīvotāju skaits:** 58 053 (2012.)

**Procenti no Latvijas iedzīvotājiem:** 2,85%

**Iedzīvotāju blīvums:** 971 iedzīvotājs uz km<sup>2</sup>

**Iedzīvotāju dabiskā kustība:** dzimuši 622, miruši 647, starptautiskā migrācija: 534 cilv. (CSP dati)

### Pozitīvās tendences

- Zemāka mirstība no SAS nekā vidēji LV (2012. g. par 24%).
- Zemāka mirstība no ļaundabīgajiem audzējiem nekā vidēji LV (2012. g. - par 13%).
- Zemāki cukura diabēta incidences un prevalences rādītāji nekā vidēji LV (2012. g. - par 22% un 8%).
- Zemāka mirstība no ārējiem nāves cēloņiem nekā vidēji valstī (2012. g. - par 16%).
- Zemāka saslimstība ar Laima slimību nekā vidēji LV (2012. g. par 41%).
- Zemāka saslimstība ar HIV un STI nekā vidēji LV (2012. g. par 43% un 31%).

### Problēmas un izaicinājumi

- Samazinās kopējais iedzīvotāju skaits.
- Perinatālā mirstība ir augstāka nekā vidēji LV, pārsniedzot vidējo rādītāju valstī par trešdaļu.
- Reģistrēto traumu gadījumu relatīvais skaits augstāks nekā vidēji LV (2012. g. par 48%), pēdējos gados rādītājs pieaug.
- Pieaug saslimstība ar Laima slimību.
- Reģistrētais narkoloģisko pacientu relatīvais skaits ir trīs reizes augstāks nekā vidēji LV.
- 2012. g., salīdzinot ar iepriekšējo gadu, uz pusi palielinājusies mirstība nosmokot un noslīkstot.

\*Sakarā ar administratīvi teritoriālo reformu salīdzināmi dati pieejami kopš 2010. gada.

### Saīsinājumi:

CSP – Centrālā statistikas pārvalde

LV – Latvija

PREDA – Ar noteiktām slimībām slimojošu pacientu reģistrs

STI – Seksuāli transmisīvās infekcijas

SAS – Sirds un asinsvadu sistēmas slimības

SSK-10 – Starptautiskā statistiskā slimību un veselības problēmu klasifikācijam, 10. redakcija

SPKC – Slimību profilakses un kontroles centrs

VISUMS – Valsts infekcijas slimību uzraudzības un monitoringa sistēma

Tabulā attēloti veselību raksturojoši rādītāji **2012. gadā** Jelgavā salīdzinājumā ar vidējiem rādītājiem valstī. Zem tabulas atrodams rādītāju aprēķina skaidrojums. Vienkāršākai uzskatei izmantoti simboli:

- ⬆️ Rādītājs ir augstāks nekā vidēji valstī
- ⬆️ Rādītājs ir zemāks nekā vidēji valstī
- Rādītājs būtiski neatšķiras no vidējā rādītāja valstī
- sarkans – negatīvs rādītājs
- zaļš – pozitīvs rādītājs
- oranžs – neitrāls rādītājs

		Rādītājs	Jelgavā	Vidēji Latvijā	Pozīcija pret vidējo rādītāju valstī
Iedzīvotāji	1	Demogrāfiskās slodzes līmenis	479	572	⬆️
	2	Bērnu proporcija populācijā (0-14 g.v.), %	15,3	14,4	⬆️
	3	Senioru proporcija populācijā (65+ g.v.), %	17,4	18,7	⬆️
	4	Dzimumstība	10,7	9,8	⬆️
	5	Vidējā darba alga bruto (Ls/EUR)	418/595	526/748	⬆️
Veselības un veselības aprūpes rādītāji	6	Saslimstība ar ļaundabīgiem audzējiem	556	567	⬆️
	7	Diabēta pacientu relatīvais skaits, izplatība	3593	3889	⬆️
	8	Iedzīvotāji ar psihiskiem un uzvedības traucējumiem, izplatība, relatīvais skaits	3459	3907	⬆️
	9	Pirmreizēji reģistrētie pacienti ar psihiskiem un uzvedības traucējumiem, relatīvais skaits	320,4	318,5	○
	10	Reģistrētie narkoloģiskie pacienti, izplatība	651,1	219,5	⬆️
	11	Pirmreizēji reģistrēto narkoloģisko pacientu relatīvais skaits	60	31	⬆️
	12	Traumu gadījumu relatīvais skaits (stacionētie gadījumi)	1318	887	⬆️
	13	Saslimstība ar tuberkulozi	37,9	43,2	⬆️
	14	Saslimstība ar HIV/AIDS	6,9/6,9	16,6/6,7	⬆️/○
	15	Saslimstība ar STI	79,2	123,9	⬆️
	16	Saslimstība ar hronisku C hepatītu	74	67	⬆️
	17	Saslimstība ar Laima slimību/ērču encefalītu	20,7/17,2	35,9/18,5	⬆️/○
	18	Bērnu, kas dzimuši nepilngadīgām mātēm, īpatsvars no visiem dzīvi dzimušajiem, %	0,7	1,4	⬆️
	19	Bērnu, kas dzimuši mātēm pēc 35 g.v., īpatsvars no visiem dzīvi dzimušajiem, %	16,1	15,8	○
	20	Dzīvi dzimušie ar zemu dzimšanas svaru (zem 2500 g.), %	5,8	4,6	⬆️
	21	Ārstu relatīvais skaits	31	34	⬆️
	22	Ģimenes ārstu, internistu un pediatru relatīvais skaits	10	10	○
	23	Ambulatoro apmeklējumu skaits pie ārstiem uz 1 iedzīvotāju/t.sk. mājas vizītes	8,2/0,16	7/0,21	⬆️/⬆️

**Piezīmes:** 1 Darbspējas vecumu nesasnējušo un pārsniegušo personu skaits vidēji uz 1000 personām darbspējas vecumā 2012.g. sākumā; 2-3 Procentos no visiem iedzīvotājiem; 4 Uz 1000 iedzīvotāju; 5 Pavisam, bez privātā sektora komersantiem ar nodarbināto skaitu <50; 6 Jaunie gadījumi, uz 100 000 iedzīvotāju; 7 Uz 100 000 iedzīvotāju; 8-9 Diagnozes F00-09; F20-98 (SSK-10), uz 100 000 iedzīvotāju; 10-11 Diagnozes F11-16, F18-19 (SSK-10), uz 100 000 iedzīvotāju; 12 Tikai stacionētie gadījumi, uz 100 000 iedzīvotāju; 13-17 Jaunie gadījumi, uz 100 000 iedzīvotāju; 15 Gonokoka infekcija, anogenitālās herpesvīrusu infekcija, urogenitālā hlamidioze, sifiliss; uz 100 000 iedzīvotāju; 18-19 Īpatsvars procentos no dzīvi dzimušajiem mātēm visās vecuma grupās; 20 Īpatsvars procentos no visiem dzīvi dzimušajiem; 21 Ārstu skaits bez zobārstiem, ar stažieriem un rezidentiem, uz 10 000 iedzīvotāju; 22 Uz 10 000 iedzīvotāju; 23 Uz 1 iedzīvotāju.

**Datu avoti:** 1-5 CSP; 6-12 PREDĀ, SPKC; 13-17 VISUMS, SPKC; 18-20 Jaundzimušo reģistrs, SPKC; 21-22 Pārskats par iestādes personālu, SPKC; 23 Pārskats par ārstniecības iestādes darbību, SPKC.

Tabulas turpinājums

		Indikators	Jelgavā	Vidēji Latvijā	Pozīcija pret vidējo rādītāju valstī
Mirstība	24	Mirstība no sirds un asinsvadu sistēmas slimībām	611,5	802	↓
	25	Mirstība no sirds un asinsvadu sistēmas slimībām, vecuma grupā 0-64 gadi	94	157	↓
	26	Mirstība no ļaundabīgiem audzējiem	257	296	↓
	27	Mirstība no ļaundabīgiem audzējiem, vecuma grupā 0-64 gadi	98	109	↓
	28	Mirstība no ārējiem nāves cēloņiem	78	93	↓
	29	Mirstība no ārējiem nāves cēloņiem, vecuma grupā 0-64 gadi	79	86	↓
	30	Perinatālā mirstība	11,5	8,8	↑
	31	Zīdaiņu mirstība	6,6	6,4	○

Piezīmes: 24-29 Uz 100 000 iedzīvotāju attiecīgā vecuma grupā; 30 Uz 1000 dzīvi un nedzīvi dzimušo; 31 Uz 1000 dzīvi dzimušo.

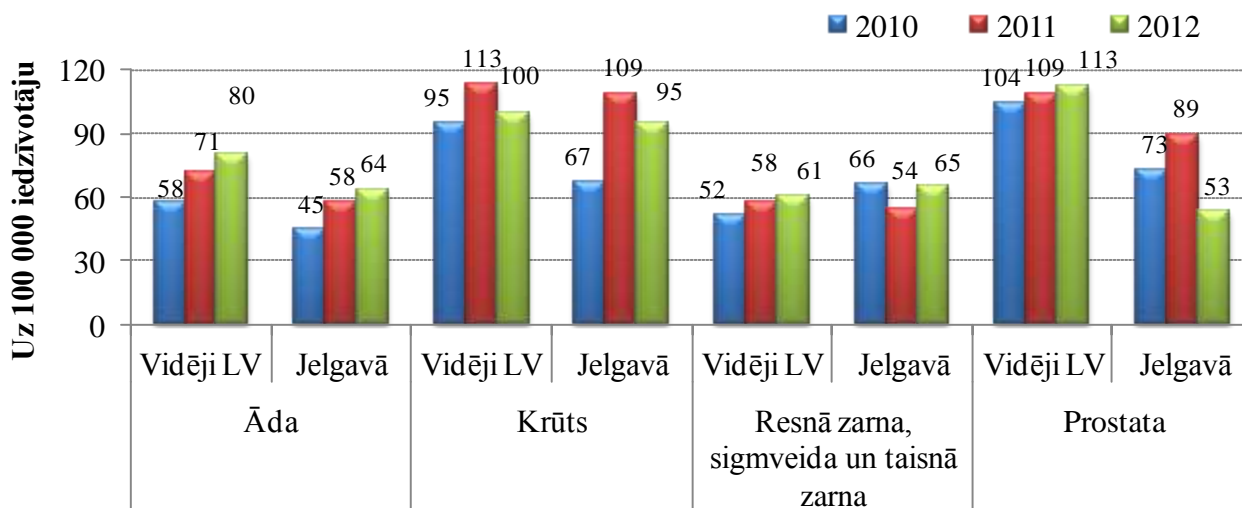
Datu avoti: 24-31 Latvijas iedzīvotāju nāves cēloņu datu bāze, SPKC.

### Situācijas apraksts

Jelgavā pēdējos trīs gados dinamikā palielinājies **jaundzimušo skaits**, gan absolūtos skaitļos – no 328 mazuļiem 2010. g. uz 603 mazuļiem 2012. g., gan rēķinot uz 1000 iedzīvotāju – no 5,4 mazuļiem 2010. g. uz 10,4 mazuļiem 2012. g. **Perinatālā mirstība** (nedzīvi dzimušie un pirmajā dzīves nedēļā mirušie) dinamikā ir svārstīga, tomēr 2011. g. un 2012. g. pārsniedza vidējos rādītājus valstī par aptuveni 30%. **Zīdaiņu mirstība** (līdz 1 gada vecumam) būtiski neatšķiras no vidējā rādītāja valstī, 2011. g. tā bija pat uz pusi zemāka.

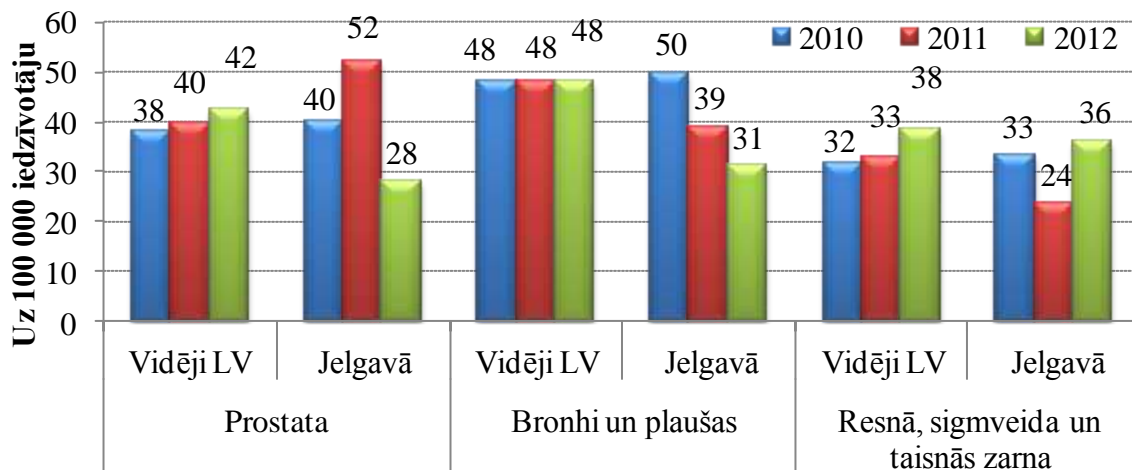
Saslimstība ar **ļaundabīgiem audzējiem** Jelgavā ir līdzīga kā vidēji valstī, bet mirstības rādītājs ir par 13% zemāks (2012. g.). Vecumā līdz 64 gadiem mirstība no ļaundabīgiem audzējiem ir par 10% (2012. g.) zemāka nekā vidēji LV. Jelgavā biežāk reģistrētās lokalizācijas ir krūts ļaundabīgais audzējs sievietēm, resnās, sigmoidveida un taisnās zarnas ļaundabīgie audzēji un ādas audzēji. Augsta ir arī saslimstība ar prostatas audzēju vīriešiem (skat. attēlu).

Saslimstība ar izplatītākajām ļaundabīgo audzēju lokalizācijām 2010.-2012. gadā, uz 100 000 iedzīvotāju



Visaugstākā mirstība ļaundabīgo audzēju grupā Jelgavā 2012. g. bija no resnās, sigmoidveida un taisnās zarnas ļaundabīgā audzēja. Nelielā mirušo absolūtā skaita dēļ dinamiskā mirstības rādītāji ir svārstīgi, tomēr trīs biežākie audzēji, no kuriem mirst, ir nemainīgi – prostatas ļaundabīgais audzējs vīriešiem, bronhu un plaušu ļaundabīgais audzējs un resnās, sigmoidveida un taisnās zarnas ļaundabīgais audzējs (skat. attēlu). Jelgavā biežāk nekā vidēji valstī reģistrēta mirstība no dzemdes kakla ļaundabīgā audzēja un kuņģa ļaundabīgā audzēja.

#### Mirstība no izplatītākajām ļaundabīgo audzēju lokalizācijām 2010.-2012. gadā, uz 100 000 iedzīvotāju



2012. g. Jelgavā tika reģistrēti 153 jauni saslimšanas gadījumi ar **cukura diabētu**, tai skaitā 85 cilvēkiem vecumā līdz 64 gadiem. Saslimstības rādītājs ir 263 gadījumi uz 100 000 iedzīvotāju, kas ir par 21% zemāk nekā vidēji valstī. Kopējais cukura diabēta pacientu skaits Jelgavā 2012. g. pieaudzis līdz 3593 gadījumiem uz 100 000 iedzīvotāju (2086 gad.), saglabājoties zemākam nekā vidēji valstī.

Reģistrēto **traumu** gadījumu relatīvais skaits Jelgavā ir par 48% lielāks (2012. g.) nekā vidēji Latvijā, pēdējos gados ar tendenci pieaugt.

Saslimstība ar **HIV** 2011. g. un 2012. g. Jelgavā bija zemāka nekā vidēji valstī. Saslimstības rādītāji (uz 100 000 iedzīvotāju) ar **AIDS** ir līdzīgi kā vidēji valstī, tomēr, ņemot vērā salīdzinoši nelielo inficēto personu skaitu 2012. g. – 4, šo rādītāju būtiski ietekmē katrs gadījums.

Saslimstība ar **STI** pēdējos trīs gados ir zemāka nekā vidēji valstī, nepārsniedzot 80 gadījumus uz 100 000 iedzīvotāju.

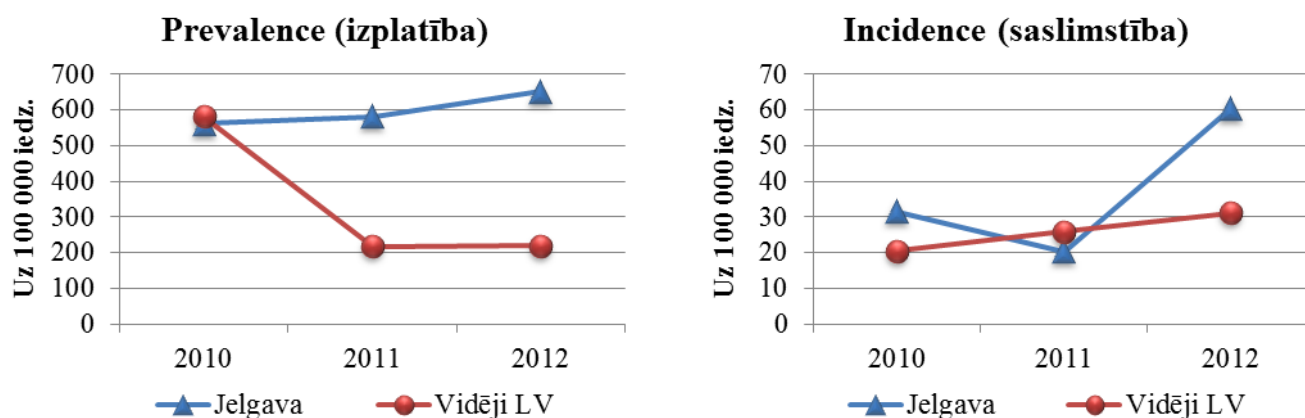
Saslimstība ar **hronisku C hepatītu** ir svārstīga, 2011. g. un 2012. g. pārsniedzot vidējos rādītājus valstī par 10-16%.

Saslimstība ar **Laima slimību** Jelgavā pēdējos trīs gados ir par 42-66% zemāka nekā vidēji valstī; ņemot vērā nelielo saslimušo skaitu, dinamiskā nav vērojamas noteiktas tendences. Saslimstība ar **ērču encefalītu** pēdējos trīs gados ir svārstīga, 2012. g. tā bija nedaudz augstāka nekā vidēji LV.

Pirmreizēji reģistrētās saslimstības ar **psihiskiem un uzvedības traucējumiem** rādītājs Jelgavā ir svārstīgs un tas atšķiras gadu griezumā, bet psihisko un uzvedības traucējumu izplatības rādītājs ir līdz 11% augstāks par valsts vidējo rādītāju.

Reģistrētais **narkoloģisko pacientu** relatīvais skaits Jelgavā ir trīs reizes lielāks nekā vidēji Latvijā. Jauno gadījumu skaits dinamiskā ir svārstīgs, 2012. g. par 94% pārsniedzot vidējo rādītāju valstī (skat. attēlu).

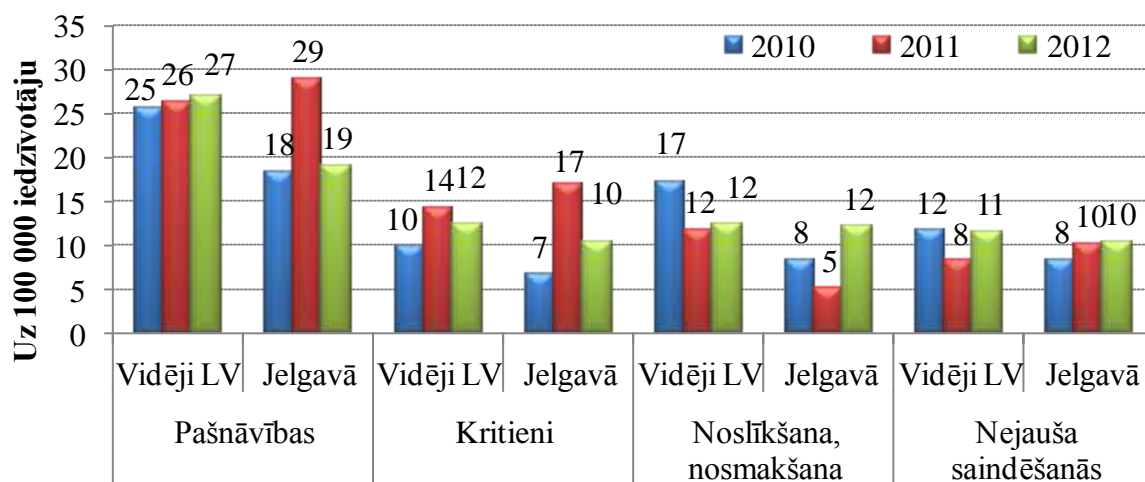
## Reģistrēto narkoloģisko pacientu skaits Jelgavā 2010.-2012. gadā, uz 100 000 iedzīvotāju



Mirstība no **sirds un asinsvadu sistēmas slimībām** Jelgavā 2012. g. bija par 23% zemāka nekā vidēji valstī. Pēdējos trīs gados mirstība no SAS ir salīdzinoši nemainīga. Arī mirstības rādītāju tendences vecumā līdz 64 gadiem no SAS Jelgavā ir pozitīvāk vērtējamas nekā vidēji valstī.

Mirstība no **ārējiem nāves cēloņiem** (piemēram, pašnāvības, transporta nelaimes gadījumi, vardarbība, dūmu un uguns iedarbe, kritieni, noslīkšana, saindēšanās) Jelgavā ir salīdzinoši neliela, un relatīvo rādītāju dinamikā ietekmē katrs gadījums. Pēdējos trīs gados visvairāk mirušo ir pašnāvību dēļ: 2010. g. – 11 gadījumi, 2011. g. – 17, 2012. g. – 11. 2012. g. pieaudzis kopējais noslīkšanas un nosmakšanas rezultātā bojāgājušo skaits, divas reizes pārsniedzot iepriekšējā gada rādītāju (abs. sk. – 3 un 7). Mirstība no citiem ārējiem nāves cēloņiem Jelgavā ir līdzīga kā vidēji Latvijā vai pat zemāka (skat. attēlu).

## Mirstība no izplatītākajiem ārējiem nāves cēloņiem 2010.-2012. gadā, uz 100 000 iedzīvotāju



**Ārstu relatīvais skaits** (uz 10 000 iedzīvotāju) Jelgavā ir līdzīgs kā vidēji Latvijā – nedaudz virs 30 ārstiem. Ģimenes ārstu un internistu skaits ir nedaudz zem vidējā relatīvā ārstu skaita Latvijā.

**Ambulatoro apmeklējumu skaits** uz 1 iedzīvotāju Jelgavā ir nedaudz lielāks nekā vidēji valstī, bet mājas vizīšu skaits ir nedaudz zemāks nekā vidēji Latvijā.