

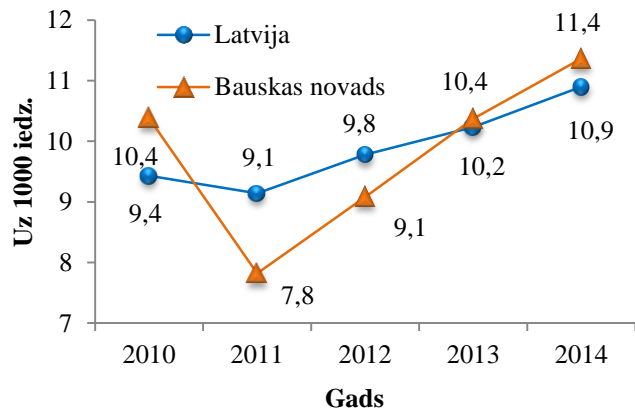
## Bauskas novada veselības profils

Šajā profilā apkopoti dati par būtiskākajiem veselības rādītājiem Bauskas novadā laika periodā no 2010. gada līdz 2014. gadam\*. Informācija sagatavota, izmantojot Centrālās statistikas pārvaldes un Slimību profilakses un kontroles centra datus.

Plašāka informācija par Latvijas iedzīvotāju veselību pieejama mājas lapā [www.spkc.gov.lv](http://www.spkc.gov.lv)



**1.att. Dzimstība Bauskas novadā un vidēji LV, uz 1000 iedzīvotāju (CSP dati)**



**Iedzīvotāju skaits Bauskas novadā:** 24 461

**Procenti no Latvijas iedzīvotājiem:** 1,23%

**Iedzīvotāju skaits Bauskas pilsētā:** 9130

**Iedzīvotāju blīvums:** 31 iedzīvotāji uz km<sup>2</sup>

**Iedzīvotāju dabiskā kustība:** dzimuši 278, miruši 326, starptautiskā migrācija: - 259 cilv. (CSP dati)

### Pozitīvās tendences

- Augstāka dzimstība nekā vidēji valstī.
- Zemāka mirstība no SAS nekā vidēji LV (2014. g. par 10%).
- Zemāka saslimstība ar ļaundabīgajiem audzējiem nekā vidēji LV (2014. g. par 22%).
- Zemāki cukura diabēta prevalences rādītāji nekā vidēji LV (2014. g. par 8%).
- Zema saslimstība ar STI, HIV/AIDS.
- Zema saslimstība ar ērcu pārnēsātajām infekcijām – ērcu encefalītu un Laimboreliozī.
- Lielāks ambulatoro apmeklējumu skaits pie ārstiem uz 1 iedzīvotāju.

### Problēmas un izaicinājumi

- Augstāks jaundzimušo īpatsvars nepilngadīgām mātēm nekā vidēji LV (2014.g. par 9%).
- Augsti perinatālās un zīdaiņu mirstības rādītāji.
- Augstāks pašnāvību relatīvais skaits nekā vidēji LV (2014.g. 2,3 reizes augstāks).
- Pieaug saslimstība un mirstība no resnās zarnas, sigmoidveida un taisnās zarnas ļaundabīgā audzēja.
- Augstāka mirstība no cukura diabēta nekā vidēji LV (2014. g. par 46%).
- Augstāka saslimstība ar tuberkulozi nekā vidēji LV (2014.g. par 15%).

\*Sakarā ar administratīvi teritoriālo reformu salīdzināmi dati pieejami tikai kopš 2010. gada.

Tabulā attēloti veselību raksturojoši rādītāji **2014. gadā** Bauskas novadā salīdzinājumā ar vidējiem rādītājiem valstī. Zem tabulas atrodams rādītāju aprēķina skaidrojums.

Vienkāršākai uzskatei izmantoti simboli un krāsas:

⬆️ Rādītājs ir augstāks nekā vidēji valstī

⬇️ Rādītājs ir zemāks nekā vidēji valstī

○ Rādītājs būtiski neatšķiras (<5%) no vidējā rādītāja valstī

● sarkans – negatīvs rādītājs

● zaļš – pozitīvs rādītājs

● oranžs – neitrāls rādītājs

		Rādītājs	Bauskas novadā	Vidēji Latvijā	Pozīcija pret vidējo rādītāju valstī
Iedzīvotāji	1	Demogrāfiskās slodzes līmenis	570	598	○
	2	Dzimumstība	11,4	10,9	○
	3	Vidējā mēneša darba alga bruto (EUR)	648	834	⬆️
Veselības un veselības aprūpes rādītāji	4	Saslimstība ar ļaundabīgiem audzējiem	450	573	⬇️
	5	Diabēta pacientu relatīvais skaits	4106	4263	○
	6	Saslimstība ar tuberkulozi	36,8	29,7	⬆️
	7	Saslimstība ar HIV/AIDS	0/0	17,4/8,5	⬇️/⬇️
	8	Saslimstība ar STI	45	125	⬇️
	9	Saslimstība ar jaunatklātu hronisku C hepatītu	82	86	○
	10	Saslimstība ar Laimboreliozī/ērču encefalītu	12,3/4,1	23,5/8,7	⬇️/⬇️
	11	Bērnu, kas dzimuši nepilngadīgām mātēm, īpatsvars no visiem dzīvi dzimušajiem, %	1,12	1,03	⬆️
	12	Bērnu, kas dzimuši mātēm pēc 35 g.v., īpatsvars no visiem dzīvi dzimušajiem, %	11,2	17,4	⬇️
	13	Dzīvi dzimušie ar zemu dzimšanas svaru (zem 2500 g.), %	5,2	4,4	⬆️
	14	Ārstu relatīvais skaits	15,9	34,6	⬆️
	15	Ģimenes ārstu, internistu un pediatru relatīvais skaits	6,5	9,7	⬆️
	16	Ambulatoro apmeklējumu skaits pie ārstiem/mājas vizīšu skaits	8,0/0,14	5,9/0,15	⬆️/○
Mirstība	17	Mirstība no sirds un asinsvadu sistēmas slimībām	724	806	⬇️
	18	Mirstība no ļaundabīgiem audzējiem	294	300	○
	19	Mirstība no ārējiem nāves cēloņiem	94	93	○
	20	Mirstība no diabēta	36,8	25,2	⬆️
	21	Mirstība no gremošanas sistēmas slimībām	53	50	⬆️
	22	Perinatālā mirstība	22,2	7,3	⬆️
	23	Zīdaiņu mirstība	22,5	3,9	⬆️

**Piezīmes:** 1 Darbspējas vecumu nesasniegušo un pārsniegušo personu skaits vidēji uz 1000 personām darbspējas vecumā 2014.g. sākumā; 2 Uz 1000 iedzīvotāju; 3 Pavisam, bez privātā sektora komersantiem ar nodarbināto skaitu <50; 4 Jaunie gadījumi, uz 100 000 iedzīvotāju; 5 Uz 100 000 iedzīvotāju; 6-10 Jaunie gadījumi, uz 100 000 iedzīvotāju; 8 Gonokoku infekcija, anogenitālā herpes vīrusu infekcija, urogenitālā hlamidioze, sifiliss; uz 100 000 iedzīvotāju; 11-12 Īpatsvars procentos no dzīvi dzimušajiem mātēm visās vecuma grupās; 13 Īpatsvars procentos no visiem dzīvi dzimušajiem; 14 Ārstu skaits bez zobārstiem, ar stažieriem un rezidentiem, uz 10 000 iedzīvotāju; 15 Uz 10 000 iedzīvotāju; 16 Uz 1 iedzīvotāju; 17-21 Uz 100 000 iedzīvotāju attiecīgā vecuma grupā; 22 Uz 1000 dzīvi un nedzīvi dzimušo; 23 Uz 1000 dzīvi dzimušo.

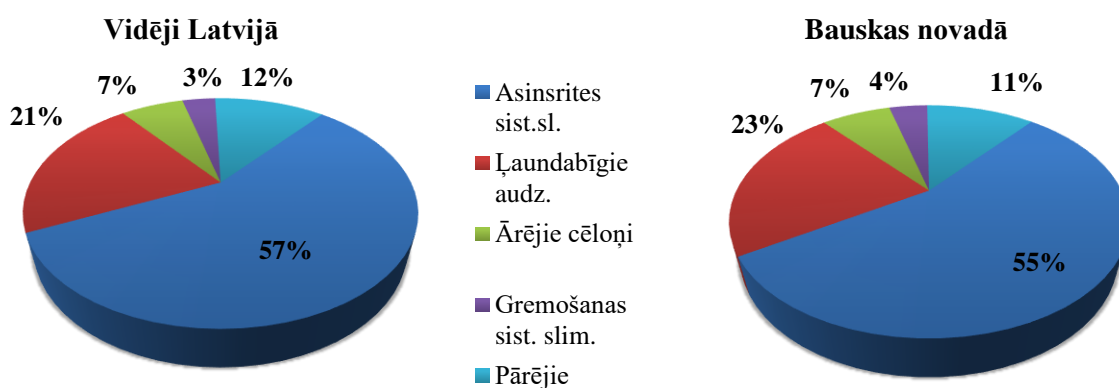
**Datu avoti:** 1-3 CSP; 4-8 PREDA, SPKC; 6-10 VISUMS, SPKC; 11-13 Jaundzimušo reģistrs, SPKC; 14-15 Pārskats par iestādes personālu, SPKC; 16 Pārskats par ārstniecības iestādes darbību, SPKC; 17-23 Latvijas iedzīvotāju nāves cēloņu datu bāze, SPKC.

## Situācijas apraksts

2014. gadā Bauskas novadā dzīvoja 24,5 tūkstoši iedzīvotāju, no tiem 9 tūkstoši (37%) dzīvoja Bauskas pilsētā. Bauskas novadā, līdzīgi kā citviet Latvijā, turpina samazināties iedzīvotāju skaits. Pozitīva ir tendence, ka **jaundzimušo skaits** Bauskas novadā kopš 2012. gada pieaug, 2013.g. un 2014.g. **dzimstība** bija augstāka nekā vidēji valstī – 2014. g. 11,4 jaundzimušie uz 100 iedz., kamēr vidēji Latvijā – 10,9 (skat. 1. attēlu). Bauskas novadā ir augstāks zīdaiņu īpatsvars ar **zemu dzimšanas svaru** (zem 2,5 kg) nekā vidēji valstī – 2014. g. 5,2%, kamēr vidēji valstī 4,4%. Paaugstinājusies **perinatālā mirstība** (nedzīvi dzimušie un pirmajā dzīves nedēļā mirušie), 2014.g. sasniedzot 22 gadījumus uz 1000 dzīvi un nedzīvi dzimušajiem, šajā gadā trīs reizes pārsniedzot vidējo rādītāju valstī (7,3). Arī **zīdaiņu mirstība** (līdz 1 gada vecumam), rēķinot uz 1000 dzīvi dzimušajiem, Bauskas novadā ir augstāka nekā vidēji Latvijā, 2014.g. Bauskas novadā reģistrēts straujš zīdaiņu mirstības pieaugums, kad miruši seši zīdaiņi, un šī situācija uzskatāma par augstu (skat. tabulu).

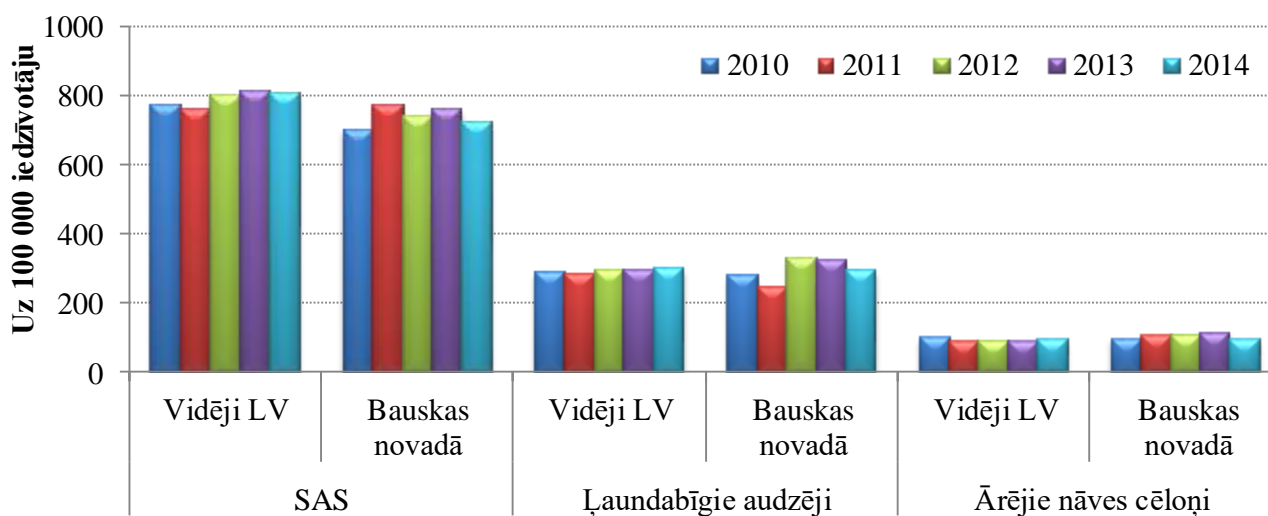
**Galvenie nāves cēloņi** Bauskas novadā, tāpat kā Latvijā kopumā, ir sirds un asinsvadu sistēmas slimības (2014. g. Bauskas novadā 55% no visiem mirušajiem), ļaundabīgie audzēji (2014. g. Bauskas novadā 22% no visiem mirušajiem) un ārējie nāves cēloņi (2014. g. Bauskas novadā 7% no visiem mirušajiem).

2. att. Galvenie nāves cēloņi 2014. gadā, īpatsvars procentos



Piecu gadu periodā **mirstība no sirds un asinsvadu sistēmas slimībām** Bauskas novadā ir svārstīga, 2014.g. mirstība samazinājās, salīdzinot ar iepriekšējo gadu, un ir par 10% zemāka nekā vidēji valstī (skat. 3. attēlu). Līdz 64 gadu vecumam no SAS mirušo iedzīvotāju īpatsvars Bauskas novadā ir līdzīgs kā vidēji valstī – 15% no visiem mirušajiem.

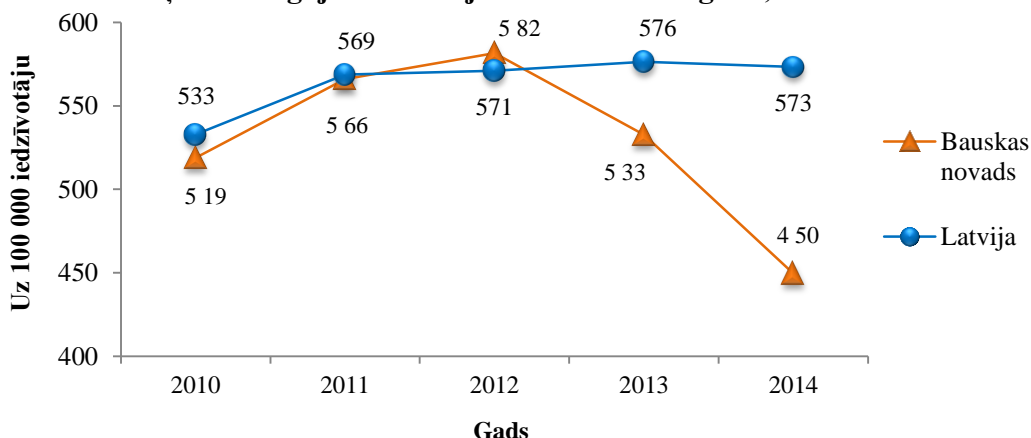
3. att. Galvenie nāves cēloņi 2010.-2014. gadā, uz 100 000 iedzīvotāju



**Mirstībai no ļaundabīgiem audzējiem** Bauskas novadā līdz 2012.g. bija vērojams pieaugums, taču pēdējos divos gados tā mazinās (skat. 3. attēlu). Līdz 64 gadu vecumam no ļaundabīgiem audzējiem mirušo iedzīvotāju īpatsvars Bauskas novadā ir līdzīgs kā vidēji valstī – 29% no visiem mirušajiem. Augstākā mirstība ļaundabīgo audzēju grupā Bauskas novadā ir no bronhu un plaušu audzēja, prostatas audzēja vīriešiem, resnās, sigmoidveida un taisnās zarnas audzēja un krūts audzēja sievietēm. Mirstība no bronhu un plaušu audzēja dinamikā nemainās, saglabājoties nedaudz augstāka nekā vidēji Latvijā (2014.g. – par 12%). Mirstība no prostatas audzēja vīriešiem dinamikā ir svārstīga, esot gan zem, gan virs vidējā rādītāja valstī. 2013. un 2014. gadā reģistrēts pieaugums. 2014.g. pieaugusi arī mirstība no resnās, sigmoidveida un taisnās zarnas audzēja, par 33% pārsniedzot vidējo rādītāju valstī. Iepriekšējos gados mirstība no šīs grupas audzēja bija zemāka nekā vidēji Latvijā.

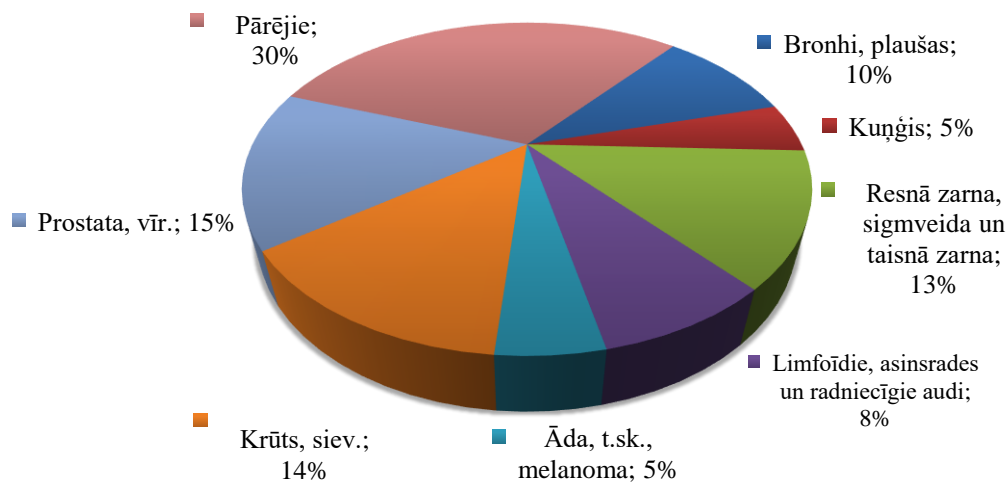
Kopumā **saslimstība ar ļaundabīgiem audzējiem** Bauskas novadā ir zemāka nekā vidēji valstī, 2013. g. un 2014. g. samazinājusies, 2014.g. bija par 21% zemāka nekā vidēji valstī (skat. 4. attēlu).

**4. att. Saslimstība ar ļaundabīgiem audzējiem 2010.-2014. gadā, uz 100 000 iedzīvotāju**



Līdzīgi kā vidēji Latvijā, Bauskas novadā biežāk reģistrētās audzēju lokalizācijas ir prostatas audzējs vīriešiem, krūts audzējs sievietēm, bronhu un plaušu audzējs un resnās, sigmoidveida un taisnās zarnas audzēji (skat. 5. attēlu). Visaugstākā saslimstība ļaundabīgo audzēju grupā 2014.g. Bauskas novadā bija ar prostatas audzēju vīriešiem, dinamikā saslimstībai ir tendence pieaugt, 2014. g. sasniedzot 78 gadījumus uz 100 000 iedz. (vid. LV 123). Saslimstība ar krūts audzēju sievietēm Bauskas novadā ir zemāka nekā vidēji valstī, dinamikā mazinās, 2014.g. no jauna reģistrēto saslimšanas gadījumu skaits bija 69 gad. uz 100 000 iedz. (vid. LV 109). 2014. g. Bauskas novadā pieaudzis diagnosticēto gadījumu skaits ar resnās, sigmoidveida un taisnās zarnas audzēju (65 gad. uz 100 000 iedz.), par 15% pārsniedzot saslimstības rādītāju valstī (57 gad. uz 100 000 iedz.); arī mirstības rādītājs no šī audzēja Bauskas novadā ir pieaudzis. Dinamikā mazinājusies saslimstība ar bronhu un plaušu audzēju; 2014. g. saslimstība bija 49 gad. uz 100 000 iedz., kas ir zemāka par vidējo rādītāju valstī (54 gad. uz 100 000 iedz.).

**5. att. Diagnosticēto audzēju īpatsvars Bauskas novadā 2014. gadā, procentos**

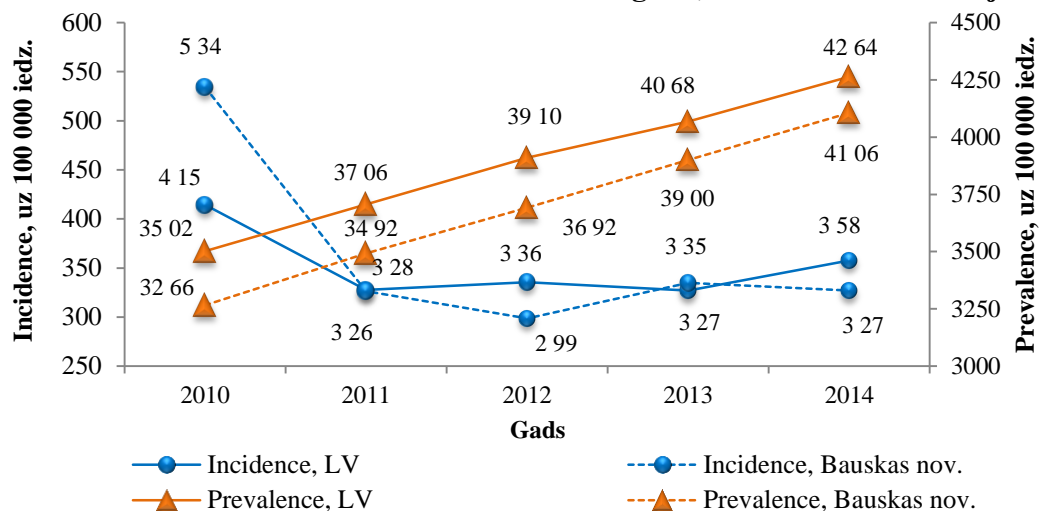


Mirstība no **ārējiem nāves cēloņiem** (piemēram, pašnāvības, transporta nelaimes gadījumi, vardarbība, dūmu un uguns iedarbe, kritieni, noslīkšana, saindēšanās) Bauskas novadā ir nedaudz augstāka nekā vidēji valstī, 2014.g. samazinājusies (skat. 3. attēlu). Tā kā no ārējiem cēloņiem mirušo skaits ir neliels – 2014.g. 23 gadījumi, relatīvo rādītāju ietekmē katrs gadījums. 2014.g. pieaudzis pašnāvību skaits (45 gad. uz 100 000 iedz.), vairāk nekā divas reizes pārsniedzot vidējo rādītāju valstī (19,2 uz 100 000 iedz.), sastādot gandrīz pusi no visiem ārējiem nāves cēloņiem – 11 pašnāvību gadījumi. Citi ārējie nāves cēloņi ir zem 5 gadījumiem gadā.

**Greimošanas sistēmas slimības** Bauskas novadā sastāda ap 4% no visiem nāves cēloņiem. Mirstība no greimošanas sistēmas slimībām Bauskas novadā dinamikā ir svārstīga, 2014. g. nedaudz augstāka (par ~7%) kā vidēji Latvijā. Nozīmīgākie nāves cēloņi greimošanas sistēmas slimību grupā ir aknu fibroze un ciroze.

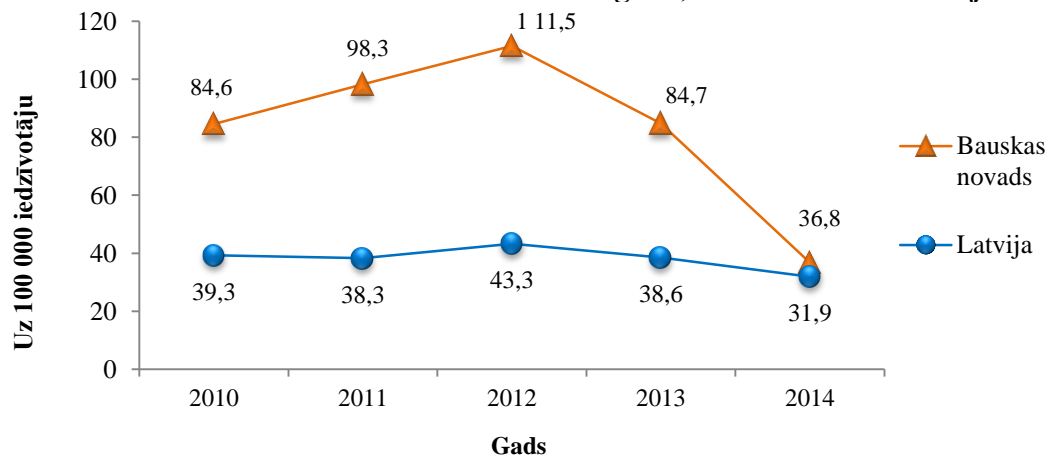
No jauna reģistrēto saslimšanas gadījumu skaits (incidence) ar **cukura diabētu** uz 100 000 iedz. Bauskas novadā būtiski neatšķiras no vidējā rādītāja valstī. 2011. g. jauno saslimšanas gadījumu skaits samazinājies, laika periodā no 2012. g. līdz 2014.g. saglabājies nemainīgs. Kopējais cukura diabēta pacientu skaits (prevalence) Bauskas novadā 2014. g. pieaudzis līdz 4106 gadījumiem uz 100 000 iedz., saglabājoties zemākam nekā vidēji valstī (2014.g. – 4264) (skat. 6. attēlu). Bauskas novadā mirstība no cukura diabēta, rēķinot uz 100 000 iedz., ir svārstīga un augstāka nekā vidēji Latvijā, 2014.g. par 46%.

6. att. Saslimstība ar cukura diabētu 2010.-2014. gadā, uz 100 000 iedzīvotāju



Saslimstība ar atsevišķām **infekcijas slimībām** (saskaņā ar MK 05.01.1999. noteikumiem Nr. 7) – HIV, AIDS un STI, kā arī ērcu pārnēsātajām infekcijām Bauskas novadā ir zemāka nekā vidēji Latvijā (skat. tabulu). Saslimstība ar tuberkulozi (jaunatklāti gadījumi) Bauskas novadā 2014.g. turpina samazināties, taču aizvien pārsniedz vidējo rādītāju valstī (par ~15%) (skat. 7. attēlu).

7. att. Saslimstība ar tuberkulozi 2010.-2014. gadā, uz 100 000 iedzīvotāju



2014.g. pieaugusi saslimstība ar jaunatklātu hronisku C hepatītu, sasniedzot 81,8 gad. uz 100 000 iedz. (vid. LV 85,6). Bauskas novadā ir zemi saslimstības rādītāji ar ērcu pārnēsātajām slimībām – ērcu encefalītu un Laimboreliozī. 2014.g. saslimstība ar ērcu encefalītu bija divas reizes zemāka nekā vidēji valstī (4,1 un 8,7 gad. uz 100 000 iedz.). Arī iepriekšējos gados reģistrēta zema saslimstība, gadā nepārsniedzot piecus saslimšanas gadījumus. Saslimstība ar Laimboreliozī Bauskas novadā ir zema, 2014.g. tā bija divas reizes zemāka nekā valstī vidēji (12,3 un 23,5 gad. uz 100 000 iedz.). Augstāka saslimstība Bauskas novadā (kā arī visā Latvijā) tika reģistrēta 2011. g. un 2012.g., tomēr saslimstības rādītāji Bauskas novadā bija par 16-22% zemāki nekā vidēji Latvijā.

**Ārstu** relatīvais **skaits** (uz 10 000 iedzīvotāju) Bauskas novadā ir zemāks kā vidēji Latvijā – 2014.g. Bauskas novadā bija 16 ārsti uz 10 000 iedzīvotājiem. Vidēji Latvijā uz 10 000 iedzīvotājiem ir 35 ārsti, tomēr jāņem vērā, ka lielākais ārstu skaits koncentrējas Rīgā, kā arī reģionālajās slimnīcās.

Lai gan 2013. g. un 2014. g. Bauskas novadā samazinājies **ambulatoro apmeklējumu skaits**, 2014.g. samazinoties līdz 8 gadījumiem uz 1 iedzīvotāju (vidēji LV 5,9), tas uzskatāms par augstu ambulatorās pieejamības rādītāju. Arī mājas vizīšu skaits pēdējos divos gados ir samazinājies, 2014.g. samazinoties līdz 0,14 gadījumiem uz 1 iedzīvotāju (vidēji LV 0,15), mājas vizīšu īpatsvars ambulatorajā aprūpē ir zemāks nekā vidēji valstī – 1,7% no visiem ambulatorajiem apmeklējumiem (vid. LV 2,5%).

---

#### **Saīsinājumi:**

CSP – Centrālā statistikas pārvalde

LV – Latvija

PREDA – Ar noteiktām slimībām slimojošu pacientu reģistrs

STI – Seksuāli transmisīvās infekcijas

SAS – Sirds un asinsvadu sistēmas slimības

SSK-10 – Starptautiskā statistiskā slimību un veselības problēmu klasifikācija, 10. redakcija

SPKC – Slimību profilakses un kontroles centrs

VISUMS – Valsts infekcijas slimību uzraudzības un monitoringa sistēma