

**Ķirurģiskās pacientu drošības  
lapas ieviešanas pieredze  
Rīgas Austrumu klīniskā  
universitātes slimnīcā**

Evija Bērziņa-Andračņikova  
Anestezioloģijas klīnikas virsmāsa  
Stacionārs "Gaiļezers"

# FAKTI UN SKAITĻI

- Rīgas Austrumu klīnisko universitātes slimnīcu veido pieci stacionāri.
- Par savu šo slimnīcu sauc **4396** darbinieki.
- Kopumā visā slimnīcā ir vairāk, kā 2000 gultas vietas
- 70 000 stacionāri ārstēto pacientu skaits
- 300 000 ambulatori ārstētiem pacientiem
- Gada laikā tiek veiktas vairāk, kā 25 000 operācijas.

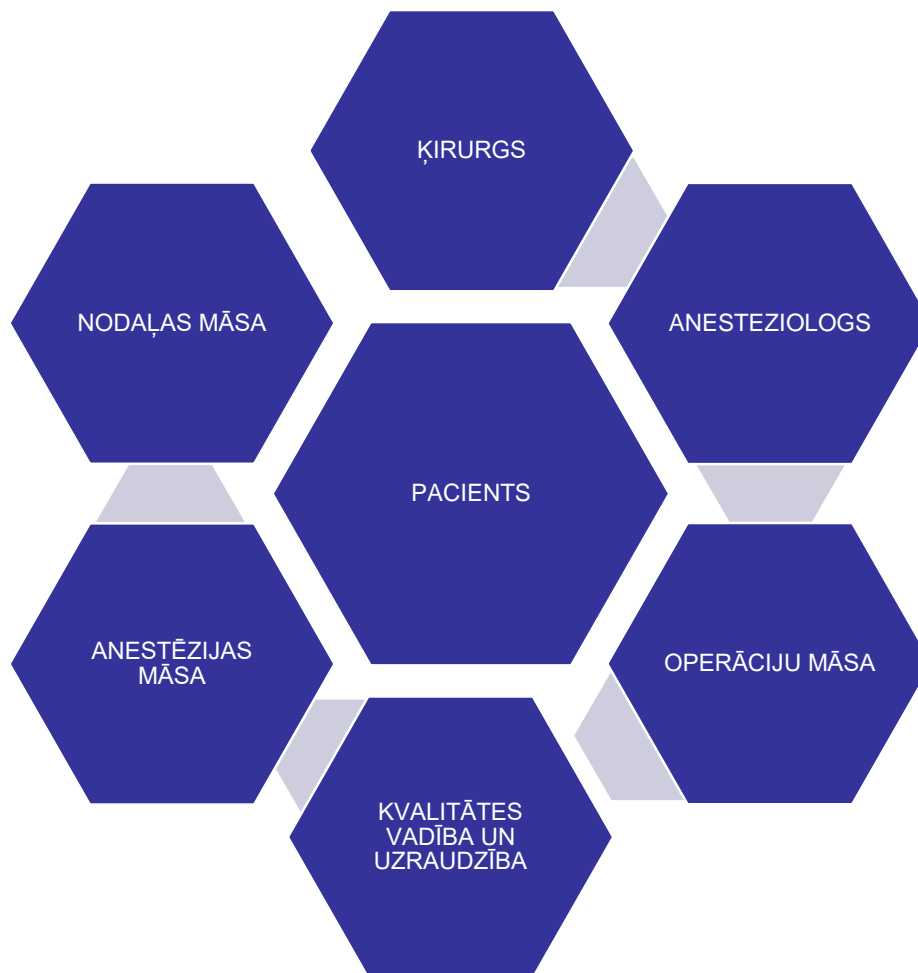
# FAKTI UN SKAITĻI

- 2016. gada janvārī pēc rekonstrukcijas stacionārā "Gaiļezers" tika atklāts jaunais daudzfunkcionālais operāciju bloks
- Stacionāra "Gaiļezers" divos stāvos izvietotas 22 daudzfunkcionālas augstas noslodzes operāciju zāles ar lielu pacientu caurlaidību, paaugstinātu pacientu drošību un modernu augsto tehnoloģiju pieejamību, kā arī komfortabliem darba apstākļiem personālam

# IEVIEŠANAS MĒRĶI

- uzlabot pacientu drošību pirms, operācijas laikā un pēc operācijas
- uzlabot drošu anestēzijas praksi,
- mazināt ar operāciju saistīto iespējamo komplikāciju un ķirurģiskās infekcijas risku
- Uzlabot komunikāciju starp komandas dalībniekiem.

# ĀRSTNIECĪBAS UN APRŪPES KOMANDA



Pacienta vārds, uzvārds \_\_\_\_\_ Medicīniskās kartes nr. \_\_\_\_\_ Datums:

Operācijas nosaukums \_\_\_\_\_

Op. vieta, puse, plānotais op. ilgums, guļa \_\_\_\_\_

Ķirurga paraksts un atšifrējums \_\_\_\_\_

**Pirms vešanas uz operāciju zāli**

**Nodaļas māsa**

Vai ir aizpildītas un parakstītas priekrēšanas lapas?

Jā  Nē

Vai pacientam ir izņemtas zobu protēzes, noņemti juvelierizstrādājumi, kontaklēcas un iztukšots urīnpūšlis?

Jā  Nē

Pacientam antibakteriāla profilakse IR veikta plkst. \_\_\_\_\_

Nav veikta

Nav nozīmēta

Vai ir veikti trombolīzes profilakses pasākumi?

Jā  Nē

Nav nepieciešams

Vai pacients ir saņēmis visus premedikācijā nozīmētos medikamentus?

Jā  Nē

Nav nozīmēti

Vai operācijas vieta ir marķēta uz pacienta ķermeņa?

Jā  Nē, marķēšana uz šo procedūru neatbilst

Pacients pēdējo reizi ēdis plkst. \_\_\_\_\_

Pacients pēdējo reizi dzēris plkst. \_\_\_\_\_

Med. māsas paraksts \_\_\_\_\_

**Pirms anestēzijas veikšanas**

**Anestēziologs un anestēzijas māsa**

Vai pacients ir apstiprinājis savu vārdu, uzvārdu un paredzamās operācijas vietu?

Jā  Nē

Vai ir veikta anestēzijas iekārtu un vajadzīgo medikamentu pieejamības pārbaude?

Jā  Nē

Vai pārlicenoši darbojas pacienta vitālo rādītāju novērošanas un veselībai būtiskas monitorēšanas iekārtas?

Jā  Nē

Vai ir apstiprināta asins grupa, Rh fakt., anti Er Av?

Jā  Nē

Nav nepieciešams

Vai pacientam ir alerģija anamnēzē?

Jā  Nē

Vai pacientam ir paredzami sarežģīti elpcēji vai aspirācijas risks, vai nepieciešamais aprīkojums un palīdzība ir pieejama?

Jā  Nē

Vai tiek plānots invazīvais monitorings?

CV līnija:  Jā  Nē IA līnija:  Jā  Nē

Vai ir kādi būtiski apsvērumi par pacientu?

Jā  Nē

Anestēziologa paraksts \_\_\_\_\_

**Pirms ādas griešana**

**Ķirurgs un operācijas māsa**

Vai ķirurģiskā brigāde ir gatava darbam?

Jā  Nē

Vai pacienta identitāte, operācija un griešana vieta ir atkārtoti apstiprināta?

Jā  Nē

Vai ir pieejami konkrētai operācijai nepieciešamie instrumenti un iekārtas?

Jā  Nē

Trūkst \_\_\_\_\_

Vai ir paredzami kādi iespējamie sarežģījumi, nēpiska rīcība operācijas laikā?

Jā  Nē

Vai ir paredzams iespējamais asins zudums virs 500 ml (bērniem 7 ml/kg)?

Jā  Nē

Vai uz ekrāna ir šai operācijai svarīgākais attēldiagnostikas attēls?

Jā  Nav attiecināms

Ķirurga paraksts \_\_\_\_\_

**Pēc operācijas**

**Ķirurgs un operācijas māsa**

Vai ir fiksēts asins zudums virs 500ml (bērniem 7ml/kg)?

Jā  Nē

Vai ir pārbaudīts operācijā izmantoto brūces susināšanas materiāla, instrumentu un adatu skaits?

Jā  Nē

Vai pareizi marķēti no pacienta paņemtie paraugi?

Jā  Nē

Vai operācijas laikā radās problēmas ar instrumentiem, iekārtām?

Jā  Nē

Pacients pārvedams uz:

ITN

Atmodinātavu

Nodaļu

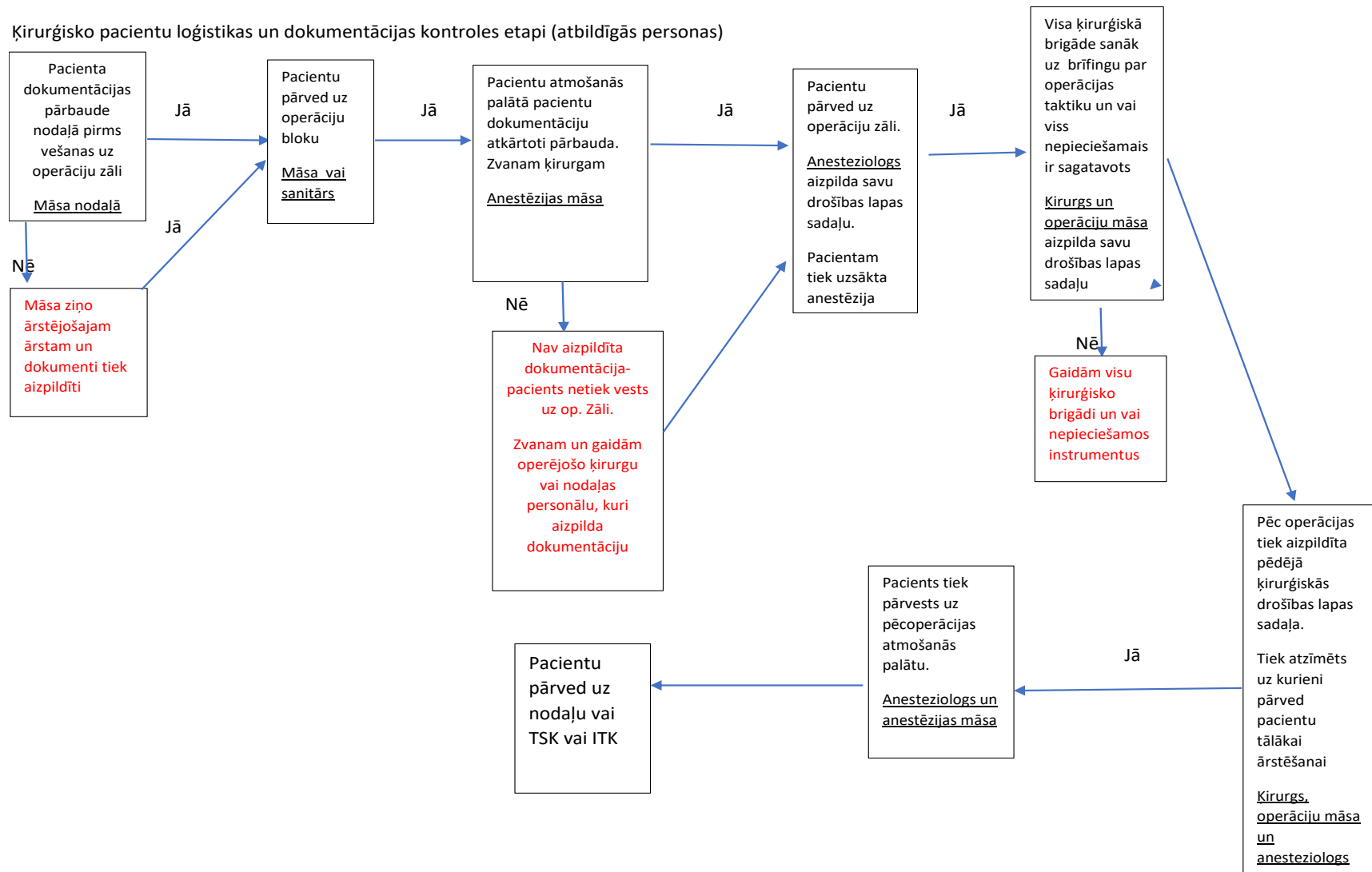
Galvenie riski un rekomendācijas pēcoperācijas aprūpei:

Ķirurga paraksts \_\_\_\_\_

Anestēziologa paraksts \_\_\_\_\_

# UZRAUDZĪBA UN KONTROLE

Ķirurģisko pacientu loģistikas un dokumentācijas kontroles etapi (atbildīgās personas)



# IEVIEŠANAS REZULTĀTI

- Izvērtētas 857 ķirurģiska pacienta drošības lapa

Netika aizpildītas:

- “Pirms vešanas uz operāciju zāli” - 4,3%,
- “Pirms anestēzijas veikšanas” - 10,4%,
- “Pirms ādas griezienu” - 46,6%,
- “Pēc operācijas” – 6,2%,



# IEVIEŠANAS REZULTĀTI

- Ķirurģiskās drošības lapas netiek pildītas pacientiem, kurus operē lokālajā anestēzijā
- Neatliekami stacionētiem pacientiem šīs kontrollapas aizpildīšana notiek atšķirīgi
- Tika konstatēts ka~10% no ķirurģiska pacienta drošības lapām tiek aizpildītas jau pirms operācijas.
- Ķirurģiskā pacienta drošības lapas galvas daļa netika aizpildīta, vai rakstītā informācija nebija identificējama 5,6%, kas būtiski aizkavē ķirurģiska pacienta transportēšanu uz operācijas zāli, līdz ar to arī anestēzijas un operācijas uzsākšana.

# IEVIEŠANAS REZULTĀTI

- Operācijas vieta netika marķēta visiem pacientiem
- Iztrūka informācijas par antibakteriālās profilakses un premedikācijas veikšanu
- Pacientu ķirurģiskās drošības lapā redzamā informācija ne vienmēr bija korekta, jo atsevišķos gadījumos drošības lapas tiek aizpildītas formāli
- Līdzestīgākais personāls ķirurģiska pacienta drošības lapas ieviešanā ir nodaļas māsas un anestēzijas māsas un anesteziologi.

# IETEIKUMI VEIKSMIGAI IEVIEŠANAI

- Jābūt labai sadarbībai ar kvalitātes vadības un uzraudzības departamentu
- Ir jāieviešas anonīma kļūdu un negadījumu ziņošanas un analīzes sistēma, gan medicīnas personālam, gan pacientiem un viņu radniekiem
- Jāveic regulāra visu pacienta ārstniecībā un aprūpē iesaistīto komandas locekļu apmācība pacientu drošības jautājumos.

# IETEIKUMI VEIKSMIGAI IEVIEŠANAI

- Jānodrošina medicīnas personāls, cirkulējošā operāciju māsa, kura vadītu brīfingus pirms un pēc operācijas periodā. Tādējādi izvairoties no formālas pacientu drošības lapas aizpildīšanas.
- Regulāri jāveic ķirurģiska pacienta drošības lapu ieviešanas rezultātu novērtēšana. Pielietojot un izvirzot kritērijus tās efektivitātes novērtēšanai.

**Paldies par uzmanību!**