



Slimību profilakses un kontroles centrs

Duntes iela 22, Rīga, LV-1005, tālr. 67501590, fakss 67501591, e-pasts pasts@spkc.gov.lv

EPIDEMIOLOĢIJAS BIĻETENS

Nr. 8 (1667)

2020. gada 18. februārī

Gripa un citas elpceļu infekcijas 2019. – 2020. gada sezonā

Saturs

KOPSAVILKUMS PAR 2020. GADA 7. NEDĒĻU	1
GRIPA UN CITAS ELPCEĻU INFEKCIJAS AMBULATORAJĀS IESTĀDĒS.....	2
STACIONĒTIE PACIENTI GRIPAS GADĪJUMOS.....	5
GRIPAS IZRAISĪTIE NĀVES GADĪJUMI.....	6
IZGLĪTĪBAS IESTĀŽU APMEKLĒJUMS.....	7
VIRUSOLOĢIJAS DATI.....	8
GRIPA PVO EIROPAS REĢIONĀ.....	9
PVO GLOBĀLĀ GRIPAS UZRAUDZĪBAS TĪKLA INFORMĀCIJA	9
PAR GRIPAS MONITORINGU.....	12

KOPSAVILKUMS PAR 2020. GADA 7. NEDĒĻU (10.02.-16.02.)

2020. gada 7. nedēļā gripas intensitāte nedaudz samazinājās – vidēji reģistrēti 64,3 gadījumi uz 100 000 iedzīvotājiem. Salīdzinājumā ar iepriekšējo nedēļu saslimstība pieauga Gulbenes novadā, Jelgavā un nedaudz Rīgā, citās teritorijās saslimstība samazinājās vai palika nemainīga. Jēkabpilī joprojām reģistrēta visaugstākā saslimstība – 374,4 gadījumi uz 100 000 iedzīvotājiem, pārējās teritorijās intensitāte bija zemāka par 100 gadījumiem uz 100 000 iedzīvotājiem.

Stacionārās ārstniecības iestādēs hospitalizāciju skaits saistībā ar gripas infekciju samazinājies. Par stacionētiem pacientiem ziņoja slimnīcas deviņas no 10 monitoringā iekļautajām teritorijām (izņemot Jūrmalu). Kopā stacionēti 87 pacienti, t.sk. 25 ar *gripas izraisītu pneimoniju* (6. nedēļā stacionēti 96 pacienti, t.sk. 21 ar *gripas izraisītu pneimoniju*).

SIA „Rīgas Austrumu klīniskās universitātes slimnīca” Nacionālā references laboratorijā (NRL) 2020. gada 7. nedēļā noteikti deviņi gripas vīrusi – četri *A tipa* un pieci *B tipa*.

PVO Eiropas reģionā 2020. gada 6. nedēļā gripas aktivitāte samazinājās. Vairākums dalībvalstu ziņoja par plašu gripas izplatību. Lielākā daļa noteikto gripas vīrusa bija *A tipa* gripas vīrusi (60%). Dažādās valstīs dominējošie gripas vīrusi atšķīrās – piecas valstis informēja par dominējošo *B tipa* gripas vīrusu un septiņas valstis ziņoja par cirkulējošiem *A* un *B tipa* gripas vīrusiem līdzīgās proporcijās.

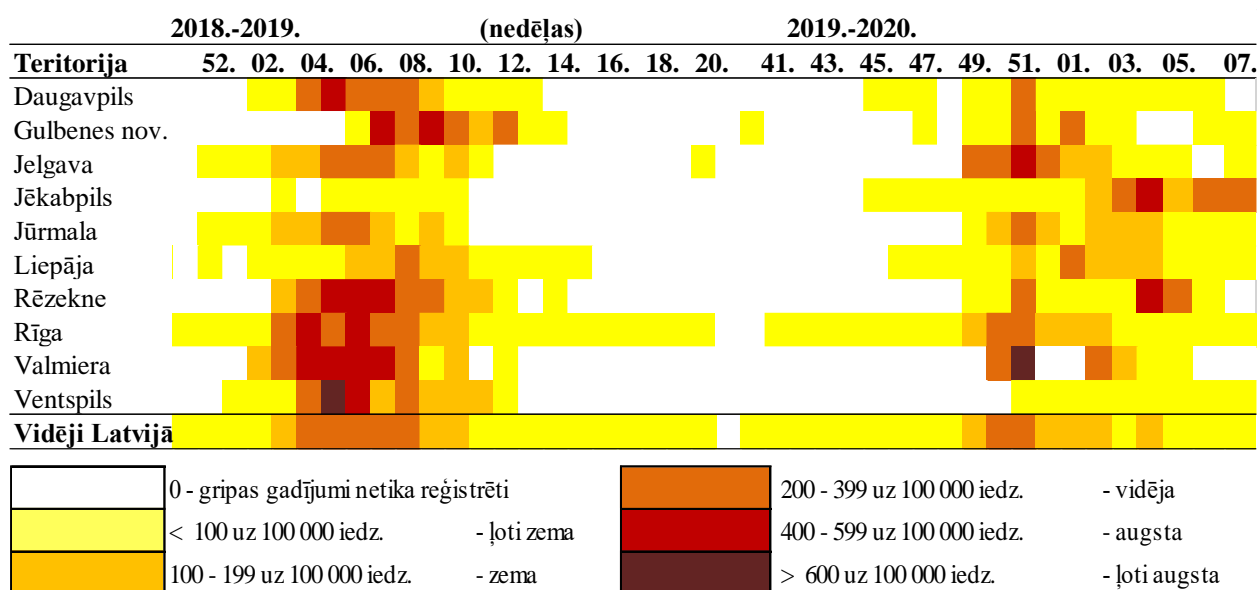
Latvijā joprojām reģistrēta plaša gripas izplatība un gripas epidēmija turpinās. Par epidēmijas sākumu Slimību profilakses un kontroles centrs paziņojis 2019. gada 11. decembrī saskaņā ar Ministru kabineta 2006. gada 21. novembra noteikumu Nr. 948 „Noteikumi par gripas pretepidēmijas pasākumiem”¹.

¹ „Noteikumi par gripas pretepidēmijas pasākumiem” <https://likumi.lv/ta/id/148626-noteikumi-par-gripas-pretepidemijas-pasakumiem>

GRIPA UN CITAS ELPCĒĻU INFEKCIJAS AMBULATORAJĀS IESTĀDĒS

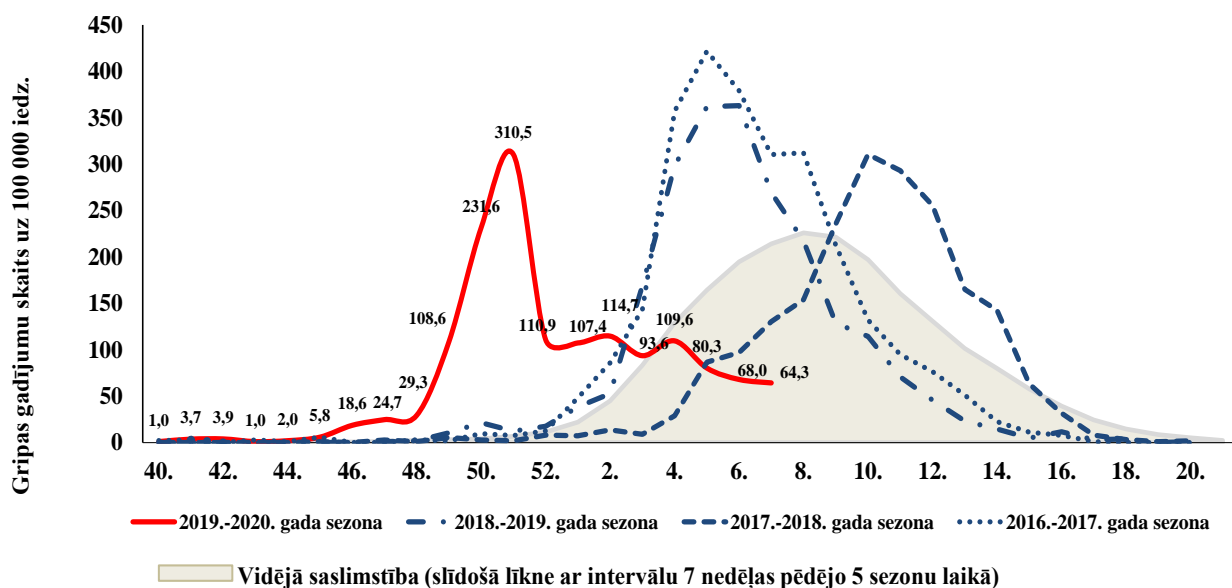
Gripas intensitāte administratīvajās teritorijās 2018.-2019. un 2019.-2020. gada sezonā

2020. gada 7. nedēļā par klīniski apstiprinātiem gripas gadījumiem ziņoja ģimenes ārstu prakses septiņās no desmit monitoringā iekļautajām teritorijām. Salīdzinot ar iepriekšējo nedēļu, gripas intensitāte pieauga Gulbenē, Jelgavā un nedaudz Rīgā, citās teritorijās tā samazinājās vai palika nemainīga. 2020. gada 6. un 7. nedēļā augstāka par 100 gadījumiem uz 100 000 iedzīvotājiem gripas intensitāte reģistrēta Jēkabpilī – 374,4 gadījumi uz 100 000 iedzīvotājiem.



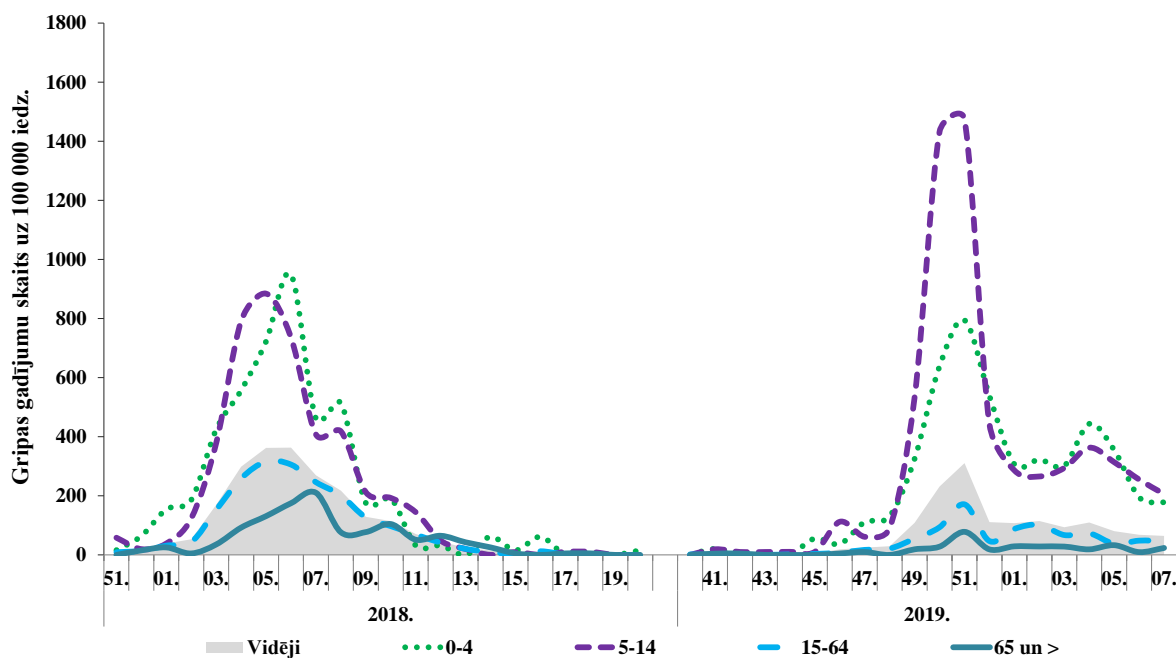
Gripas intensitāte 2019.-2020. gadā un iepriekšējās sezonās

Vidējā gripas intensitāte 7. nedēļā – 64,3 gadījumi uz 100 000 iedzīvotājiem. Maksimāla intensitāte kopš sezonas sākuma reģistrēta 2019. gada 51. nedēļā – 310,5 gadījumi uz 100 000 iedzīvotājiem. Pēdējo septiņu nedēļu laikā saglabājas gripas intensitātes samazināšanās tendence.



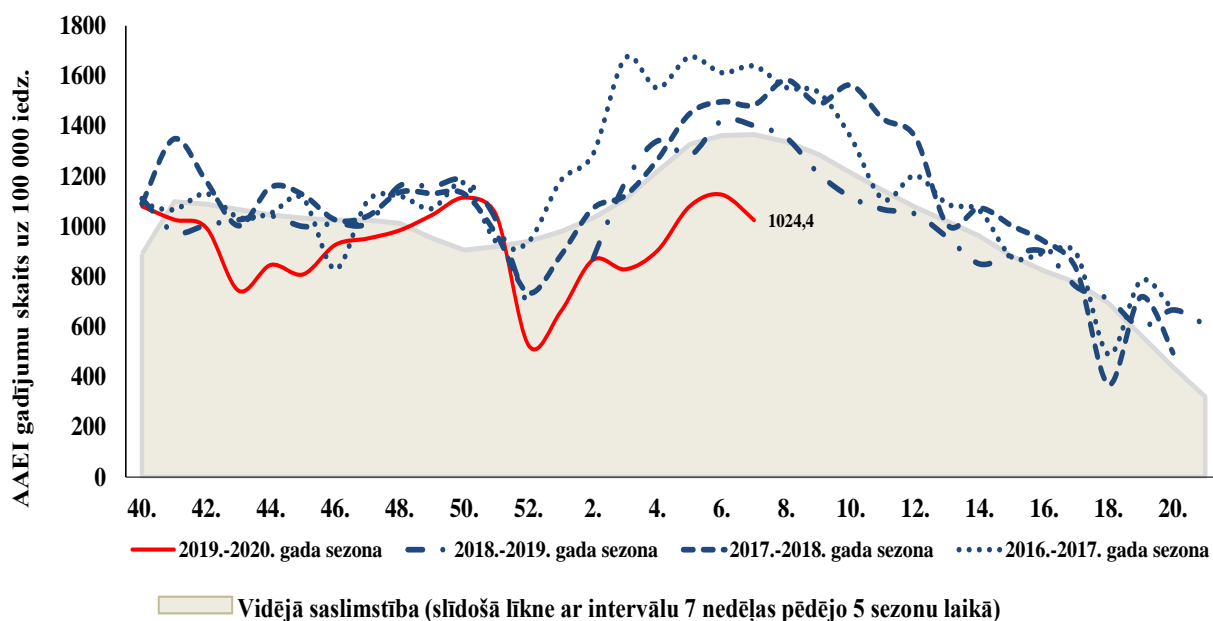
Gripas intensitāte atsevišķās vecuma grupās 2018.-2019. un 2019.-2020. gada sezonā

Kopš sezonas sākuma ģimenes ārstu praksēs noteikti 1 548 gripas gadījumi. Biežāk ar gripu slimoja bērni 0 – 4 gadu un 5 – 14 gadu vecuma grupā. 2020. gada 7. nedēļā bērnu un pieaugušo vecuma grupās saslimstība samazinājās, izņemot 65+ vecuma grupu.



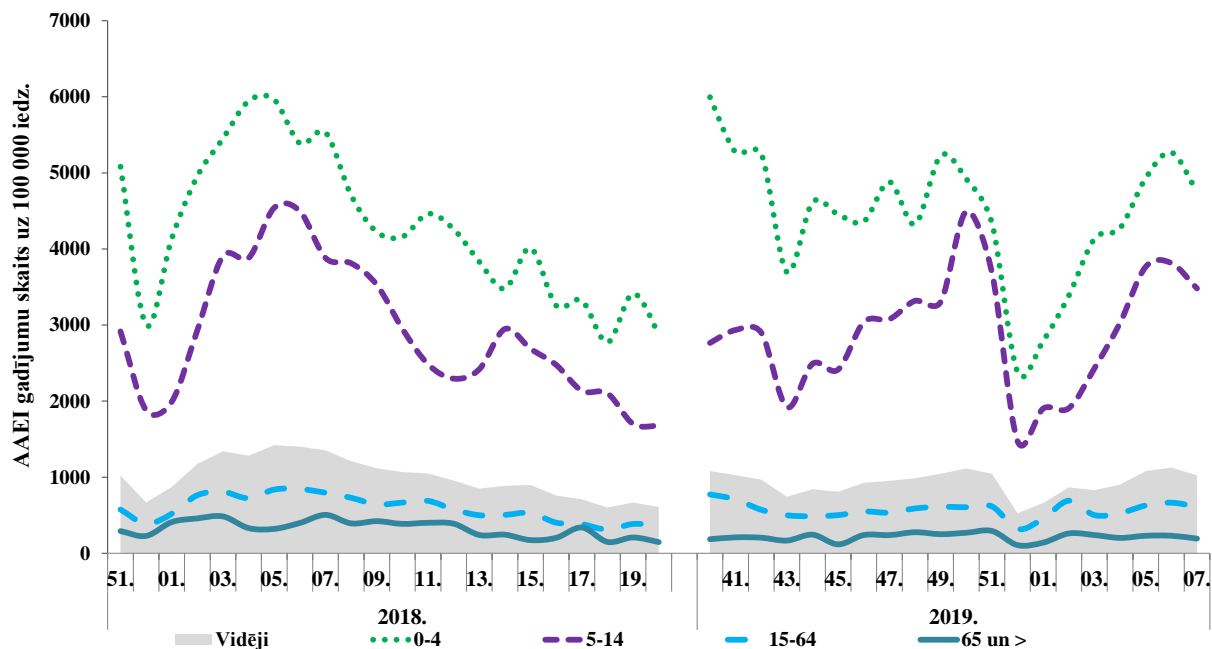
AAEI intensitāte 2019.-2020. gadā un iepriekšējās sezonās

2020. gada 7. nedēļā pacientu vēršanās ambulatorajās ārstniecības iestādēs AA EI gadījumos samazinājās – vidēji reģistrēti 1024,4 gadījumi uz 100 000 iedzīvotājiem (6. nedēļā – 1126,5 gadījumi uz 100 000 iedzīvotājiem). Saslimstība ar AA EI šajā sezonā kopumā ir zemāka nekā iepriekšējās sezonās.



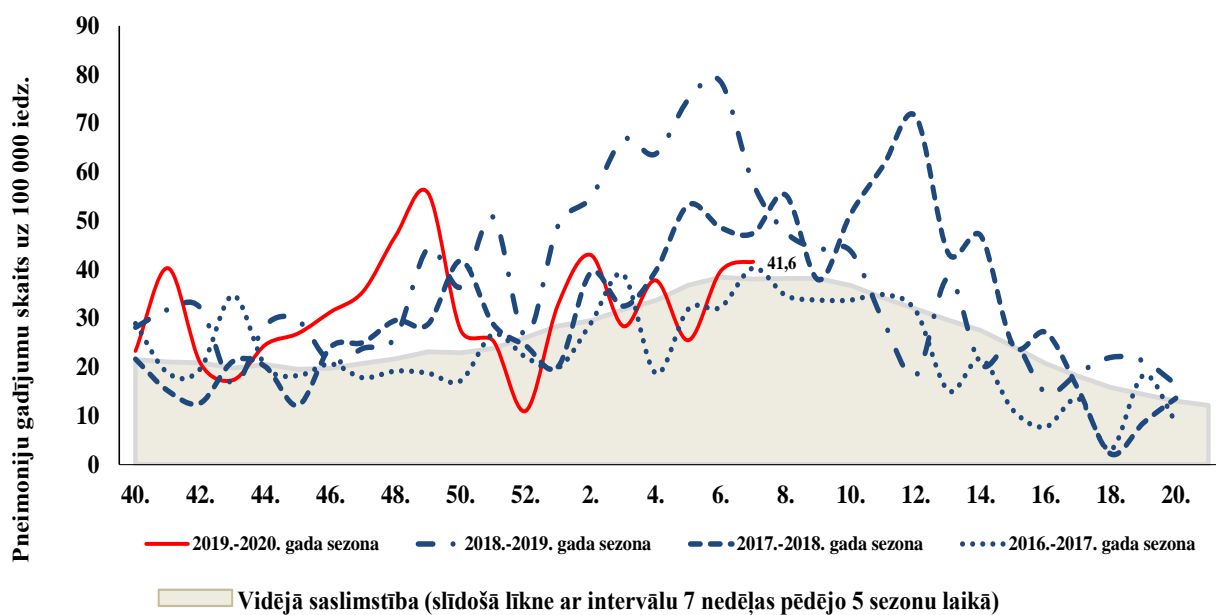
AAEI intensitāte atsevišķās vecuma grupās 2018.-2019. un 2019.-2020. gada sezonā

Augstākā saslimstība ar akūtām augšējo elpceļu infekcijām, līdzīgi kā iepriekšējās sezonās, tiek novērota 0 – 4 gadu un 5 – 14 gadu vecuma grupā. 2020. gada 7. nedēļā saslimstība samazinājās visās vecuma grupās.



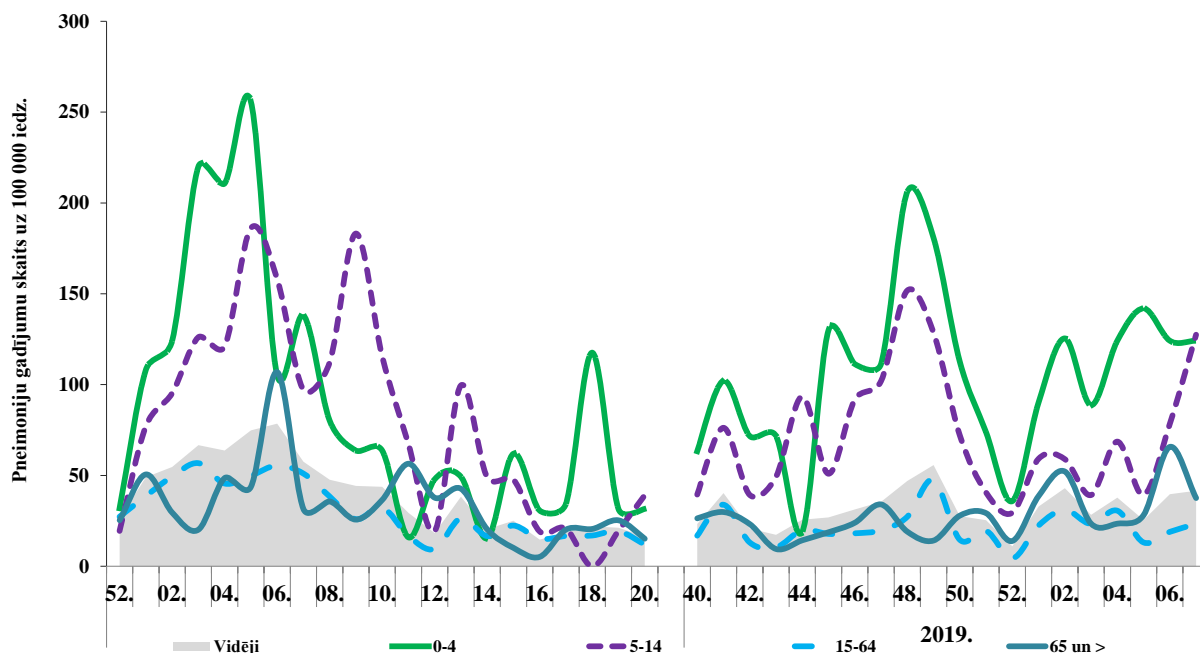
Pneimoniju intensitāte 2019.-2020. gadā un iepriekšējās sezonās

Pneimoniju gadījumos ambulatorajās iestādēs 7. nedēļā vērsušies 44 pacienti jeb 41,6 gadījumi uz 100 000 iedzīvotājiem (6. nedēļā – 42 jeb 39,7 gadījumi uz 100 000 iedzīvotājiem).



Pneimoniju intensitāte vecuma grupās 2018.–2019. un 2019.–2020. gada sezonā

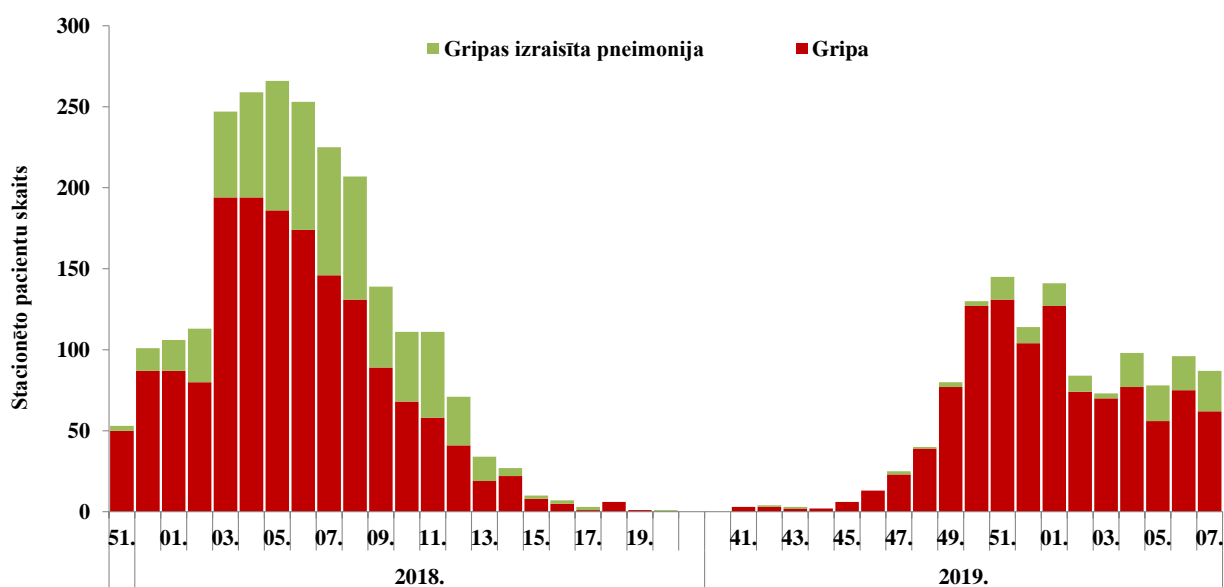
Vēršanās pneimoniju gadījumos ambulatorajās iestādēs sezonas laikā mainījies ar ievērojamām svārstībām, īpaši bērnu vecuma grupās. 2020. gada 7. nedēļā saslimstības pieaugums novērots trijās vecuma grupās, īpaši saslimstība pieauga 5 – 14 gadu vecuma grupā.



STACIONĒTIE PACIENTI GRIPAS GADĪJUMOS

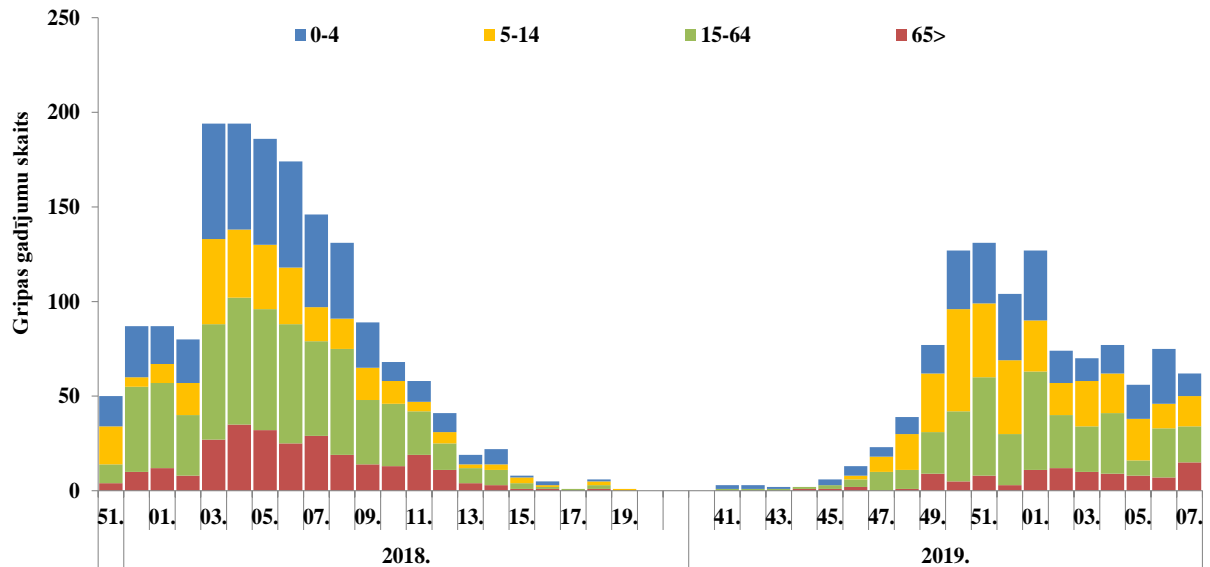
Stacionētie pacienti 2018.–2019. un 2019.–2020. gada sezonā

Hospitalizāciju skaits saistībā ar gripas infekciju 7. nedēļā samazinājās. Kopā stacionēti 87 pacienti, t.sk. 62 ar diagnozi *gripa* (galvenokārt Rīgā) un 25 pacienti ar diagnozi *gripas izraisīta pneimonija* (galvenokārt Daugavpilī un Rēzeknē).



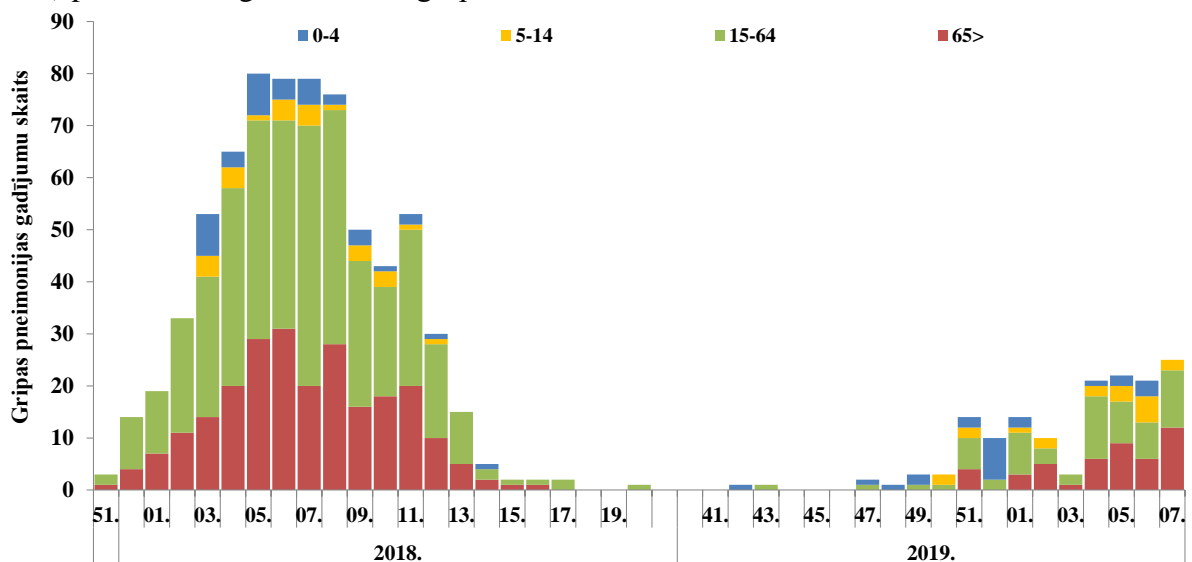
Stacionētie pacienti ar diagnozi gripa pa vecuma grupām

Kopš sezonas sākuma (2019. gada 40. nedēļa) kopā stacionēts 1 071 pacients ar diagnozi *gripa*: 280 (26%) pacienti bija 0 – 4 gadu, 332 (31%) pacienti 5 – 14 gadu, 357 (33%) pacienti 15 – 64 gadu un 102 (10%) pacienti 65+ gadu vecuma grupā.



Stacionētie pacienti ar diagnozi gripas izraisīta pneimonija pa vecuma grupām

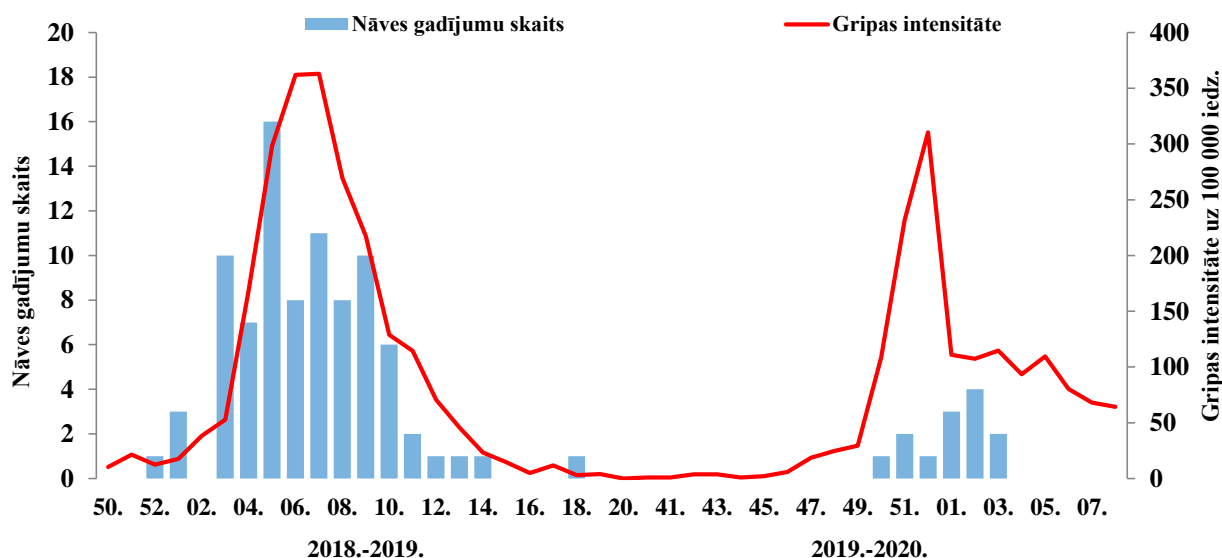
Kopš sezonas sākuma ar diagnozi *gripas izraisīta pneimonija* stacionēts 151 pacients: 23 (15%) pacienti 0 – 4 gadu, 19 (13%) pacienti 5 – 14 gadu, 63 (42%) pacienti 15 – 64 gadu un 46 (31%) pacienti 65+ gadu vecuma grupā.



GRIPAS IZRAISĪTIE NĀVES GADĪJUMI

2019. – 2020. gada sezonā saņemti 13 paziņojumi par stacionārajās ārstniecības iestādēs mirušajiem pacientiem, kuriem noteikta gripas infekcija. Vienpadsmit gadījumos noteikta *A tipa* gripa, vienā – *B tipa* gripa un viens gadījums apstiprināts klīniski. Pacientu vecums no 53 līdz 92 gadiem, no tiem astoņas sievietes un pieci vīrieši. Visiem pacientiem bija blakus saslimšanas: hroniskas sirds, asinsvadu un elpceļu slimības, cukura diabēts, hroniskas nieru un aknu saslimšanas un citas.

Gripas intensitāte un reģistrētie nāves gadījumi 2018.–2019. un 2019.–2020. gada sezonā



VISPĀRĒJĀS UN PIRMSSKOLAS IZGLĪTĪBAS IESTĀŽU APMEKLĒJUMS

Vispārējās izglītības iestādes 2020. gada 7. nedēļā ceturtdien apmeklēja 82,3% skolēnu. Vairākās skolās bija zems apmeklējums, jo pirmo klašu skolēniem bija brīvdienas vai projektu nedēļa (Rēzekne).

Monitoringa pilsētas /nedēļas	Apmeklējumu īpatsvars no reģistrēto skolēnu skaita (%)										
	Daugavpils	Gulbenes novads	Jelgava	Jekabpils	Jūrmala	Liepāja	Rēzekne	Rīga	Valmiera	Ventspils	Vidēji
03.	93,1	91,1	91,1	85,7	96,5	90,6	95,1	93,8	94,8	91,7	92,6
04.	92,2	91,7	91,1	78,6	96,0	88,0	81,1	92,0	92,8	90,9	90,7
05.	91,2	88,4	91,1	75,6	93,9	84,3	83,5	90,9	93,7	89,8	89,5
06.	86,1	85,0	90,2	80,0	92,1	81,8	87,4	88,7	92,1	90,7	88,0
07.	89,6	57,3	79,5	68,1	95,1	38,0	NA*	88,7	77,5	91,6	82,3
Salīdzinājumā ar 06. nedēļu (±)	3,5	-27,8	-10,7	-11,9	3,0	-43,8	NA*	0,0	-14,6	0,9	-5,8

Pirmsskolas izglītības iestādes 7. nedēļā ceturtdien apmeklēja 70,2% bērnu.

Monitoringa pilsētas /nedēļas	Apmeklējumu īpatsvars no reģistrēto bērnu skaita (%)										
	Daugavpils	Gulbenes novads	Jelgava	Jekabpils	Jūrmala	Liepāja	Rēzekne	Rīga	Valmiera	Ventspils	Vidēji
03.	76,7	80,8	84,5	76,4	81,9	73,1	48,5	79,5	75,0	74,9	76,3
04.	73,5	78,3	80,4	50,3	78,2	75,4	47,6	77,5	75,4	69,9	72,3
05.	73,2	77,5	79,7	50,3	72,8	77,0	56,7	75,8	69,4	65,9	70,6
06.	70,3	72,5	78,6	63,1	68,3	67,5	58,9	74,9	69,4	65,1	69,5
07.	71,3	76,7	75,6	65,9	75,7	72,4	68,4	70,9	76,7	66,6	70,2
Salīdzinājumā ar 06. nedēļu (±)	1,0	4,2	-3,0	2,9	7,4	4,9	9,5	-4,0	7,3	1,5	0,7

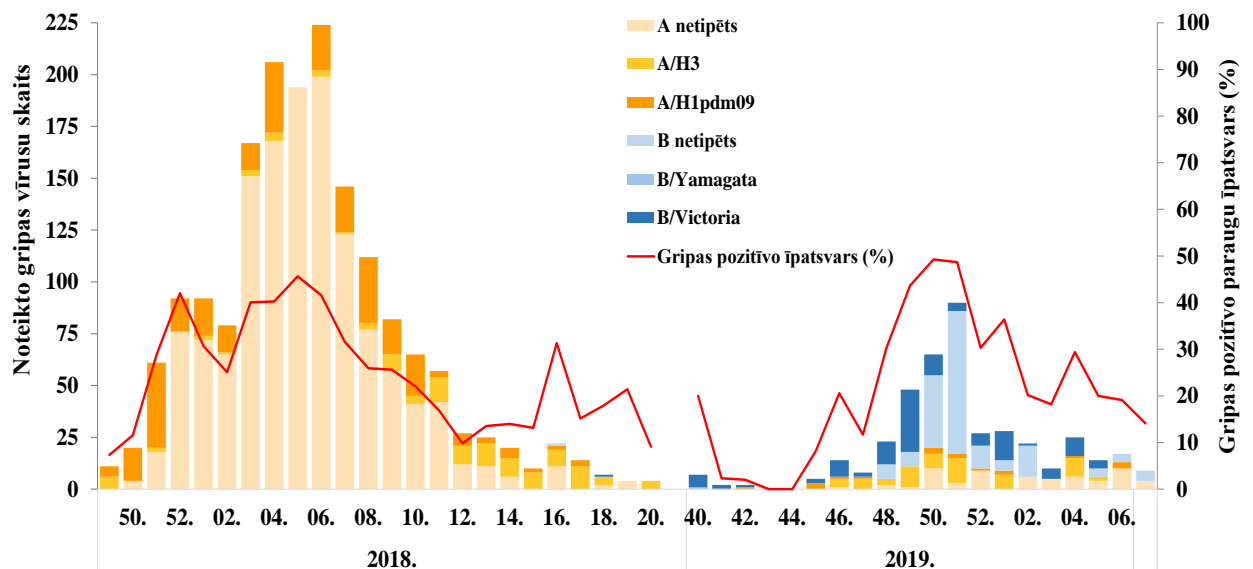
VIRUSOLOĢIJAS DATI

SIA „Rīgas Austrumu klīniskās universitātes slimnīca” NRL 2020. gada 7. nedēļā izmeklēti 64 pacientu klīniskie paraugi, no tiem deviņos (14%) noteikti gripas vīrusi: četri *A tipa* un pieci *B tipa*.

Nedēļas	Izmeklēto paraugu skaits	A gripa	B gripa	Paragripa I	Paragripa II	Paragripa III	Paragripa IV	RSV	A adenovīrusi	Rinovīrusi	hMPV	Bokavīrusi	Koronavīrusi	Enterovīrusi	Positīvo paraugu skaits	Positīvo paraugu īpatsvars (%)	Gripas pozitīvo paraugu īpatsvars (%)	RSV pozitīvo īpatsvars (%)
40.	40		8	4					1	8	1	1	1	2	26	65,0	20,0	0,0
41.	43	1								11					12	27,9	2,3	0,0
42.	50		1	1					2	8				3	15	30,0	2,0	0,0
43.	43								4	5	2			2	13	30,2	0,0	0
44.	33			1					3	6	2	1		1	14	42,4	0,0	0
45.	61	3	2	1					4	3	1			1	15	24,6	8,2	0
46.	68	6	8		1				2	3			1	2	23	33,8	20,6	0
47.	60	5	2	1					1	3		2			14	23,3	11,7	0
48.	76	5	18	1					1	2	1		1		29	38,2	30,3	0
49.	110	11	37	1				1	5	3		1			59	53,6	43,6	0,9
50.	132	20	45	1				1	1	3		4	2		77	58,3	49,2	0,8
51.	150	17	56							2	1	2	2	1	81	54,0	48,7	0
52.	89	10	17	3					1	4			1		36	40,4	30,3	0
01.	77	9	19					4	1	2					35	45,5	36,4	5,2
02.	109	6	16					2		5					29	26,6	20,2	1,8
03.	55	5	5					2	1	2				3	18	32,7	18,2	3,6
04.	85	16	9					5	3	3			1	1	37	43,5	29,4	5,9
05.	70	6	8					4	2	5	1	2	2	1	30	42,9	20,0	5,7
06.	89	13	4					6	3	6	3	2	2		39	43,8	19,1	6,7
07.	64	4	5					4	4	12		1	8		38	59,4	14,1	6,3
Kopā	1504	137	260	14	1	0	0	29	39	96	12	16	21	17	642	42,7	26,4	1,9

Gripas vīrusu tipēšana 2018.–2019. un 2019.–2020. gada sezonā

Kopš sezonas sākuma noteikti 397 gripas vīrusi: 137 (34,5%) *A tipa* un 260 (65,5%) *B tipa* gripas vīrusi. Apakštīps noteikts 90 *A tipa* gripas vīrusiem: 22 tipēti kā *A/H1pdm09* un 68 – kā *A/H3*. Visiem raksturotajiem *B tipa* gripas vīrusiem (124) noteikta *B/Victoria* līnija.



Klīnisko paraugu izmeklēšana gripas uzraudzības tīkla ietvaros

2019. – 2020. gada sezonā 11 ģimenes ārsti no 28 Rīgas ģimenes ārstu praksēm, kas tika iesaistītas gripas monitoringa nodrošināšanai, veic pacientu ar elpceļu simptomiem laboratorisko testēšanu. Kopš sezona sākuma kopā izmeklēti 96 pacienti, no tiem 50 (52%) gadījumos pacientiem noteikti gripas vīrusi: 15 *A tipa* un 35 *B tipa* gripas vīrusi. Noteikti 19 citi elpceļu vīrusi: koronavīruss (9), RSV (3), rinovīruss (3), adenovīruss (1), paragripa 1.tipa vīruss (1), enterovīruss (1) un cilvēka metapneimovīruss (1).

Gripas vīrusu celmu identifikācija

Gripas vīrusu antiģeniskais raksturojums	2018.-2019.	2019.-2020.
<i>A/Michigan/45/2015(H1N1)pdm09</i> -līdzīgs	59	1
<i>A/Brisbane/02/2018(H1)</i> pdm09-līdzīgs	-	4
<i>A/Singapore/INFIMN-16-0019/2016(H3N2)</i> -līdzīgs	2	-
<i>A/Switzerland/8060/2017(H3N2)</i> -līdzīgs	6	-
<i>A/Kansas/14/2017(H3)</i> - līdzīgs	-	4
<i>A/South Australia/34/2019(H3)</i> -līdzīgs	-	3
<i>B/Colorado/06/201</i> -līdzīgs(<i>B/Victoria</i> līnijas)	-	3
<i>B/Washington/02/2019(B/Victoria</i> līnija) -līdzīgs	-	19

PVO EIROPAS REĢIONA GRIPAS UZRAUDZĪBAS TĪKLA INFORMĀCIJA

Gripas izplatība Eiropas reģionā 2020. gada 06. nedēļā²

2020. gada 6. nedēļā par ļoti augstu gripas intensitāti ziņoja trīs valstis (Luksemburga, Grieķija un Slovēnija), par augstu ziņoja piecas valstis (Austrija, Albānija, Kosova, Serbija un Rumānija) un par vidēju intensitāti ziņoja 11 valstis. Par plašu gripas ģeogrāfisku izplatību ziņoja vairākums dalībvalstu visā reģionā.

Gripas pozitīvo paraugu īpatsvars tīkla ietvaros nedaudz samazinājās – 54% (5. nedēļā – 58%). Lielākā daļa noteikto gripas vīrusu bija *A tipa* – 60% (5. nedēļā – 65%). No *A tipa* gripas vīrusiem biežāk noteikts *AH1N1pdm09* – 57% (5. nedēļā bija 64%). No raksturotajiem *B tipa* gripas vīrusiem 99% bija *B/Victoria* līnijas. Dažādās dalībvalstīs un reģionos cirkulējošie gripas vīrusi atšķīrās; piecas valstis informēja par dominējošiem *B tipa* gripas vīrusiem (Īrija, Albānija, Gruzija, Azerbaidžāna un Izraēla) un septiņas valstis ziņoja par *A* un *B tipa* gripas vīrusiem līdzīgās proporcijās.

Lielākajā daļā (>80%) SARI gadījumos (smaga akūta respiratora infekcija) noteikti *A tipa* gripas vīrusi. Par 6. nedēļā stacionētiem SARI pacientiem ziņoja 14 Eiropas reģiona valstis (kopā 1 975 gadījumi). No laboratoriski izmeklētajiem (kopā 661) gadījumiem 48% bija pozitīvi uz gripas vīrusiem: noteikti 66% *A tipa* un 34% *B tipa* gripas vīrusi.

Kopš sezonas sākuma no stacionētiem 22 420 SARI pacientiem 53% bija 0 – 4 gadu vecuma grupā un 26% bija 15 – 64 gadu vecuma grupā. No laboratoriski apstiprinātiem gripas gadījumiem (1 610) SARI pacientiem *A tipa* gripa bija noteikta 55% gadījumu. No 796 raksturotiem *A tipa* gripas vīrusiem 69% bija *A/H1N1pdm09* un 31% *A/H3N2* apakštips. No 317 raksturotiem *B tipa* gripas vīrusiem 98% bija noteikta *B/Victoria* un 2% *B/Yamagata* līnija.

Dati no 22 valstīm vai reģioniem, kas ziņo par kopējo mirstību EuroMOMO projekta ietvaros, liecināja par kopējās mirstības nelielu pieaugumu atsevišķās valstīs, salīdzinot ar sagaidāmo mirstības līmeni šajā laika periodā.

Influenzanet dati (<http://influenzanet.info/#page/home>): no astoņām valstīm, kas izmanto interneta vietni šajā sezonā, četrās valstīs bija vidēja gripas aktivitāte un citās četrās – zema.

² <http://flunewseurope.org/>

Gripas vīrusu ģenētiskais raksturojums

Kopš sezonas sākuma (no 2019. gada 40. nedēļas līdz 2020. gada 6. nedēļai) savāktajos paraugos ģenētiski raksturoti 1 978 gripas vīrusi: 1 441 (73%) *A tipa* (t.sk. 781 *A/H3N2/* un 660 *A/H1N1pdm09*) un 537 (27%) *B tipa*: 509 *B/Victoria* un 28 *B/Yamagata* līnija.

Filoģenētiska grupa	Skaitis
<i>A(H1)pdm09</i> grupas 6B.1A5A pārstāv <i>A/Norway/3433/2018</i>	600
<i>A(H1)pdm09</i> grupas 6B.1A7 pārstāv <i>A/Slovenia/1489/2019</i>	13
<i>A(H1)pdm09</i> grupas 6B.1A5B pārstāv <i>A/Switzerland/3330/2018</i>	35
<i>A(H1)pdm09</i> grupas 6B.1A1 pārstāv <i>A/Brisbane/02/2018^a</i>	8
<i>A(H1)pdm09</i> pieder zināmai grupai, kura šeit nav uzskaitīta	4
<i>A(H3)</i> grupas 3C.2a1b+T135K-B pārstāv <i>A/Hong Kong/2675/2019</i>	78
<i>A(H3)</i> grupas 3C.3a pārstāvis <i>A/Kansas/14/2017^a</i>	412
<i>A(H3)</i> grupas 3C.2a1b+T135K-A pārstāvis <i>A/La Rioja/2202/2018</i>	44
<i>A(H3)</i> grupas 3C.2a1b+T131K pārstāv <i>A/SouthAustralia/34/2019</i>	227
<i>B(Victoria)</i> -līnijas grupa 1A (del162-163) pārstāv <i>B/Colorado/06/2017^a</i>	15
<i>B(Victoria)</i> -līnijas grupa 1A (del162-164) pārstāv <i>B/Washington/02/2019</i>	478
<i>B(Victoria)</i> -līnijas grupa 1A (del162-164) pārstāv <i>B/Hong Kong/269/2017</i>	3
<i>B(Yamagata)</i> -līnijas grupa pārstāv <i>B/Phuket/3073/2013^b</i>	26

a Vakcīnu komponents 2019.–2020. gada sezonai Ziemeļu puslodē

b Četrvērtīgas vakcīnas komponents 2019.–2020. gada sezonai Ziemeļu puslodē

Neskatoties uz to, ka raksturotie *A(H1N1)pdm09* gripas vīrusi ietilpst 6B.1A5 un 6B.1A7 apakšgrupās, kas atšķiras no vakcīnas vīrusa *A/Brisbane/02/2018* (6B.1A1) apakšgrupas, hemaglutinācijas testi, kas veikti ar inficēto sesku imūnserumu, liecina, ka vakcīnas *A/H1N1* komponents ir efektīvs pret šiem cirkulējošiem *A(H1N1)pdm09* vīrusiem.

2019. – 2020. gada sezonā Eiropas reģionā cirkulējošie *A(H3N2)* vīrusi, kā redzams līdz šim arī citur pasaulē, ir ar ievērojamu ģenētisko daudzveidību – 51% pieder 3C.2a apakšgrupai un 44% pieder 3C.3a grupai. Visi 3C.2a1 grupas vīrusi ietilpst 3C.2a1b apakšgrupā. Savukārt vakcīnas vīruss *A/Kansas/14/2017* ietilpst citā grupā 3C.3a un tāpēc imūnās reakcijas atbilde, kas veidojas uz *A/H3N2* vakcīnas komponentu, neaizsargās pret vīrusiem, kas ietilpst citā grupā (3C.2a1).

No *B/Victoria* līnijas *B/Colorado/06/2017* vakcīnas komponentam līdzīgi vīrusi (1A grupa (del 162-163)) ir izplatījušies mazāk. Tomēr ir pierādījumi par daļēju krustenisku reakciju ar atšķirīgiem vīrusiem, kas arī ietilpst šajā grupā (1A (del 162-164)), par ko liecina pētījumi ar inficēto sesku imūnserumu reakciju pret olšūnās pavairoto vakcīnas vīrusu.

B/Yamagata līnijas vīrusi visā pasaulē ir noteikti maz un, neraugoties uz zināmu ģenētisku novirzi saistītu ar HA aminoskābju aizstāšanās, tie saglabā labu reaktivitāti ar sesku antivielām, kas iegūti pēc to inficēšanās ar *B Phuket/3073/2013* vakcīnas vīrusu.

Gripas vīrusu jutības pārbaude

Kopš sezonas sākuma ir pārbaudīts 841 gripas vīrusa jutīgums pret neiramīdāzes (NA) inhibitoriem: 352 *A(H3N2)*, 319 *A(H1N1)pdm09* un 170 *B tipa* gripas vīrusi. No 352 *A(H3N2)* vīrusiem vienam noteikta aminoskābes R292K aizvietošana neiramīdāzē, kas liecināja par ļoti samazinātu jutību pret oseltamiviru un samazinātu jutību pret zanamiviru. No 319 *A(H1N1)pdm09* vīrusiem vienam noteikta aminoskābes H275Y aizvietošana NA, kas norāda uz ļoti samazinātu jutību pret oseltamiviru. No 170 *B tipa* vīrusiem vienam noteikta samazināta jutība pret oseltamiviru.

PVO rekomendētais vakcīnas sastāvs 2019.–2020. gada sezonā Ziemeļu puslodē³

Saskaņā ar PVO rekomendācijām 2019.–2020. gada sezonai Ziemeļu puslodē gripas vakcīnu sastāvā iekļauti šādi gripas vīrusu antigēni:

- *A/Brisbane/02/2018(H1N1)pdm09*-līdzīgs;
- *A/Kansas/14/2017(H3N2)*-līdzīgs;
- *B/Colorado/06/2017*-līdzīgs (*B/Victoria/2/87*-līnija) un
- *B/Phuket/3073/2013*-līdzīgs (*B/Yamagata*-līnija) – četru-komponentu gripas vakcīnā.

PVO rekomendētais vakcīnas sastāvs 2020. gada sezonā Dienvidu puslodē⁴

2020. gada gripas sezonā Dienvidu puslodē gripas vakcīnas ražošanai ieteicams izmantot:

- *A/Brisbane/02/2018 (H1N1)pdm09*-līdzīgs;
- *A/SouthAustralia/34/2019(H3N2)*-līdzīgs;
- *B/Washington /02/2019*-līdzīgu (*B/Victoria* līnija) un
- *B/Phuket/3073/2013*-līdzīgu (*B/Yamagata* līnija) – četru-komponentu gripas vakcīnā.

PVO GLOBĀLĀ GRIPAS UZRAUDZĪBAS TĪKLA INFORMĀCIJA 17.02.2020.

Gripas izplatība pasaulē 2020. gada 4. – 5. nedēļā⁵

Ziemeļu puslodes mērenā klimata zonas lielākajā daļā bija paaugstināta gripas aktivitāte.

– Ziemeļamerikā saglabājās paaugstināta gripas aktivitāte, cirkulēja *A/H1N1pdm* un *B tipa* gripas vīrusi.

– Eiropā gripas aktivitāte turpināja pieaugt un dažas ziemeļu reģiona valstis ziņoja par samazināšanos.

– Vidusāzijā gripas aktivitāte palielinājās, cirkulēja visi sezonālie gripas vīrusi.

– Ziemeļāfrikā gripas aktivitāte pieauga Alžīrijā un Tunisijā, kur noteikti *A/H1N1pdm* un *B tipa* gripas vīrusi.

– Rietumāzijā gripas aktivitāte kopumā bija paaugstināta, bet atsevišķās valstīs atgriezās zemajā līmenī.

– Austrumāzijā visā reģionā turpinājās paaugstināta gripas aktivitāte.

Karību jūras reģionā un Centrālamerikas valstīs gripas aktivitāte bija zema, izņemot Meksiku, kur tika ziņots par paaugstinātu *A/H1N1pdm09* gripas vīrusu noteikšanu. Tropic Dienvidamerikas valstīs pēdējās nedēļās ziņots par zemu gripas aktivitāti.

Tropu Āfrikas valstīs gripas aktivitāte bija zema.

Dienvidāzijā gripas aktivitāte bija zema lielākajā daļā valstu, bet paaugstināta Afganistānā.

Dienvidaustrumu Āzijā gripas aktivitāte lielākajā daļā valstu bija zema.

Dienvidu puslodes mērenā klimata zonās gripas aktivitāte saglabājās starpsezonu līmenī.

Visā pasaulē biežāk noteikti sezonālās *A tipa* gripas vīrusi.

Nacionālie gripas centri (NIC) un citas nacionālās gripas laboratorijas no 109 valstīm, apgabaliem vai teritorijām ziņoja FluNet par laika periodu no 2020. gada 20. janvāra līdz 02. februārim (2020. gada 14. februāra dati). PVO GISRS laboratorijas šajā laika posmā pārbaudīja vairāk nekā 204 655 paraugus. Kopumā 59 702 paraugi bija pozitīvi uz gripas vīrusiem, no kuriem 33 359 (59,2%) *A tipa* gripa un 24 343 (40,8%) *B tipa* gripa. No *A tipa* gripas vīrusiem 75,8% bija *A(H1N1)pdm09* un 24,2% bija *A(H3N2)*. No raksturotajiem *B tipa* vīrusiem 1,5% piederēja *B/Yamagata* līnijai un 98,5% – *B/Victoria* līnijai.

³ https://www.who.int/influenza/vaccines/virus/recommendations/2019_20_north/en/

⁴ https://www.who.int/influenza/vaccines/virus/recommendations/2020_south/en/

⁵ https://www.who.int/influenza/surveillance_monitoring/updates/latest_update_GIP_surveillance/en/

Par jaunā koronavīrusa 2019-nCoV uzliesmojumu

Ķīnā turpinās akūtas elpceļu infekcijas uzliesmojums, ko izraisījis jauns koronavīruss, kas kurš pirmo reizi tika noteikts 2019. gada decembrī Ķīnas pilsētā Uhaņā. Aktuāla informācija par COVID-19 (SARS-CoV-19 vīrusa) izplatību Pasaules Veselības organizācijas un Eiropas slimību profilakses un kontroles centra interneta vietnēs:

PVO: <https://www.who.int/emergencies/diseases/novel-coronavirus-2019> ;

ECDC: <https://www.ecdc.europa.eu/lv/novel-coronavirus-china> .

PAR GRIPAS MONITORINGU

2019.–2020. gada sezonā monitoringā ir iesaistītas 64 ģimenes ārsta prakses (ĢĀP) desmit administratīvajās teritorijās. Kopējais reģistrēto pacientu skaits - 106 727 jeb 5,6 % no Latvijas iedzīvotāju populācijas. ĢĀP sniedz datus par pacientu skaitu, kas vērsušies pēc medicīniskās palīdzības ārsta praksē gripas, AAEI un pneimoniju gadījumos, norādot pacientu skaitu pa vecuma grupām: 0-4, 5-14, 15-64 un 65un> gadi. Pēc ĢĀP sniegtās informācijas tiek aprēķināta gripas izplatība pa teritorijām un tās intensitāte, t.sk. pa vecuma grupām.

Lai novērtētu epidēmiskās sezonas smagumu, monitoringā tika iesaistītas 11 slimnīcas visās desmit administratīvajās teritorijās. Kopējais nodaļu skaits monitoringā iekļautajās slimnīcās – 112, gultas vietu skaits – 2 935. Slimnīcas katru nedēļu informē par stacionāriem pacientiem gripas un gripas pneimonijas gadījumos, norādot pacientu skaitu pa vecuma grupām: 0-4, 5-14, 15-64 un 65un> gadi.

Monitoringā ir iesaistītas 35 vispārējās izglītības iestādes ar kopējo reģistrēto skolēnu skaitu 19653 un 37 pirmsskolas izglītības iestādes ar reģistrēto bērnu skaitu 6 338. Izglītības iestādes sniedz iknedēļas datus par skolēnu un bērnu apmeklējumu skaitu ceturtdienās.

Virusoloģijas dati par cirkulējošiem elpceļu vīrusiem tiek saņemti no SIA „Rīgas Austrumu klīniskās universitātes slimnīca” (RAKUS) Nacionālās referenes laboratorijas (NRL). Pārskatā tiek iekļauta informācija par izmeklēto klīnisko paraugu skaitu, kas tiek izmeklēti NRL ar polimerāzes ķēdes reakcijas (PĶR) un Mutliplex metodi elpceļu vīrusu noteikšanai. NRL paraugi tiek saņemti no Rīgas stacionārajām iestādēm, kā arī no reģionālajām slimnīcām un ambulatorajām iestādēm.

Materiālu sagatavoja: SLIMĪBU PROFILAKSES UN KONTROLES CENTRA Infekcijas slimību riska analīzes un profilakses departamenta Infekcijas slimību uzraudzības un imunizācijas nodaļas epidemioloģe Raina Nikiforova.

2019.–2020. gada AAEI un gripas monitoringa 2020. gada 7. nedēļā datus sniedza:

- 64 ģimenes ārsta prakses (reģistrēto pacientu skaits 105 813 jeb 5,5% no Latvijas iedzīvotāju skaita)
- 11 stacionārās ārstniecības iestādes
- 34 skolas un
- 37 bērnudārzi

Izmantoti SIA Rīgas Austrumu klīniskās universitātes slimnīcas (RAKUS) Nacionālās referenes laboratorijas dati.

Pateicamies visiem monitoringa dalībniekiem par savlaicīgi un precīzi sniegtu informāciju.

Datu pārpublicēšana un citēšana – atsauce uz Slimību profilakses un kontroles centra “Epidemioloģijas biļetenu” ir obligāta.