



Slimību profilakses un kontroles centrs

Duntes iela 22, Rīga, LV-1005, tālr. 67501590, fakss 67501591, e-pasts pasts@spkc.gov.lv

EPIDEMIOLOĢIJAS BIĻETENS

Nr. 16 (1675)

2020. gada 31. martā

Gripa un citas elpceļu infekcijas 2019. – 2020. gada sezonā

Saturs

KOPSAVILKUMS PAR 2020. GADA 13. NEDĒĻU	1
GRIPA UN CITAS ELPCEĻU INFEKCIJAS AMBULATORAJĀS IESTĀDĒS.....	2
STACIONĒTIE PACIENTI GRIPAS GADĪJUMOS	5
GRIPAS IZRAISĪTIE NĀVES GADĪJUMI	6
IZGLĪTĪBAS IESTĀŽU APMEKLĒJUMS.....	7
VIRUSOLOĢIJAS DATI.....	8
GRIPA PVO EIROPAS REĢIONĀ.....	9
PVO GLOBĀLĀ GRIPAS UZRAUDZĪBAS TĪKLA INFORMĀCIJA	9
PAR GRIPAS MONITORINGU.....	12

KOPSAVILKUMS PAR 2020. GADA 13. NEDĒĻU (23.03. – 29.03.)

2019. – 2020. gada gripas sezona tuvojas beigām. Maksimālā gripas intensitāte šajā sezonā tika reģistrēta 2019. gada 51. nedēļā – 310,5 gadījumi uz 100 000 iedzīvotājiem.

Saskaņā ar Ministru kabineta 2006. gada 21. novembra noteikumiem Nr. 948 „Noteikumi par gripas pretepidēmijas pasākumiem” Slimību profilakses un kontroles centrs bija paziņojis par epidēmijas sākumu 2019.gada 11. decembrī un par epidēmijas beigām - 2020. gada 19. martā.

Kopš 2020. gada 4. nedēļas saglabājas gripas intensitātes samazināšanas tendence.

Pagājušajā 13. nedēļā reģistrēts viens gripas gadījums ģimenes ārsta praksē Jēkabpilī, vidējā intensitāte - 1,1 gadījums uz 100 000 iedzīvotājiem. Arī citu akūtu augšējo elpceļu infekciju intensitāte samazinās. Stacionārās ārstniecības iestādēs Daugavpilī, Jelgavā, Rēzeknē un Rīgā stacionēti deviņi pacienti, t.sk. trīs ar *gripas izraisītu pneimoniju*.

SIA „Rīgas Austrumu klīniskās universitātes slimnīca” Nacionālā references laboratorijā izmeklēti 99 personas klīniskie paraugi, noteikti seši *A tipa* gripas vīrusi.

Eiropas reģionā 2020. gada 12. nedēļā gripas aktivitāte turpināja samazināties.

Viena valsts ziņoja par augstu intensitāti (Īrija) un septiņas valstis ziņoja pa vidēju. Mazāk nekā puse dalībvalstu visā reģionā ziņoja par plašu gripas ģeogrāfisku izplatību. Tomēr atsevišķās valstīs gripai līdzīgu saslimšanu (ILI) un/vai akūtu respiratoru infekciju (ARI) intensitāte palielinājās vai palika nemainīga, kas varētu būt saistīts ar SARS-CoV-2 izplatību.

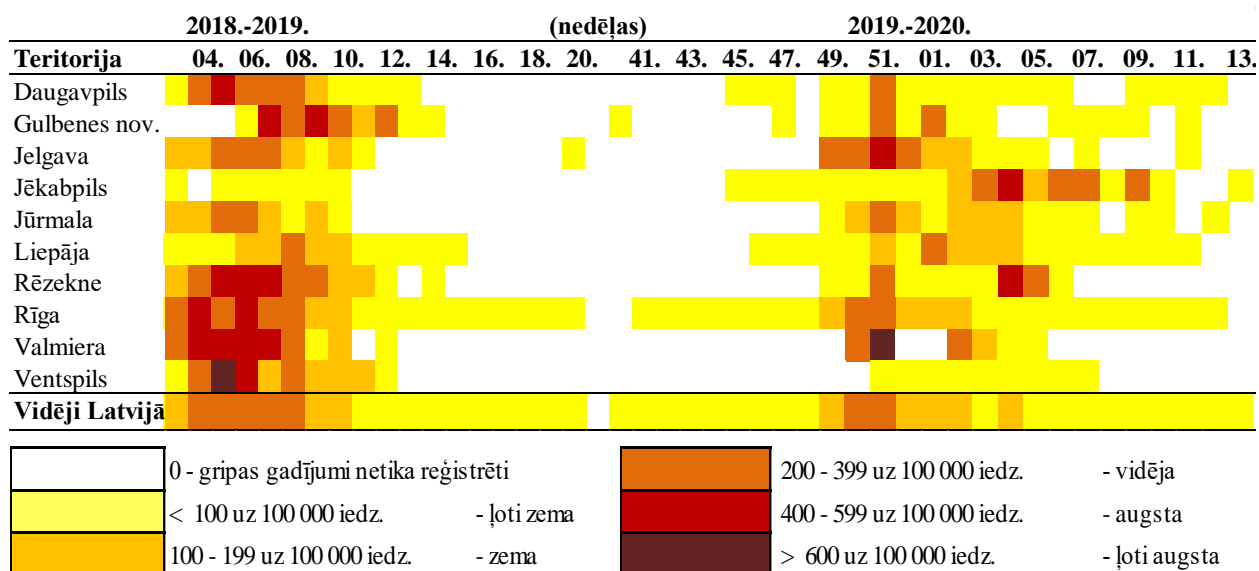
Gripas pozitīvo paraugu īpatsvars tīkla ietvaros samazinājās no 30% 11. nedēļā līdz 14% 12. nedēļā. Lielākā daļa noteikto gripas vīrusu bija *A tipa* – 60%. No *A tipa* gripas vīrusiem biežāk noteikts *AH/N1pdm09* – 65%. No raksturotajiem *B tipa* gripas vīrusiem joprojām pārsvarā bija noteikta *B/Victoria* līnija.

Kopējā mirstībā Eiropas valstīs saskaņā ar EuroMOMO projekta datiem atbilst sagaidāmai mirstībai šajā laika periodā, taču kopējās mirstības pieaugums novērots Itālijā.

GRIPA UN CITAS ELPCĒĻU INFEKCIJAS AMBULATORAJĀS IESTĀDĒS

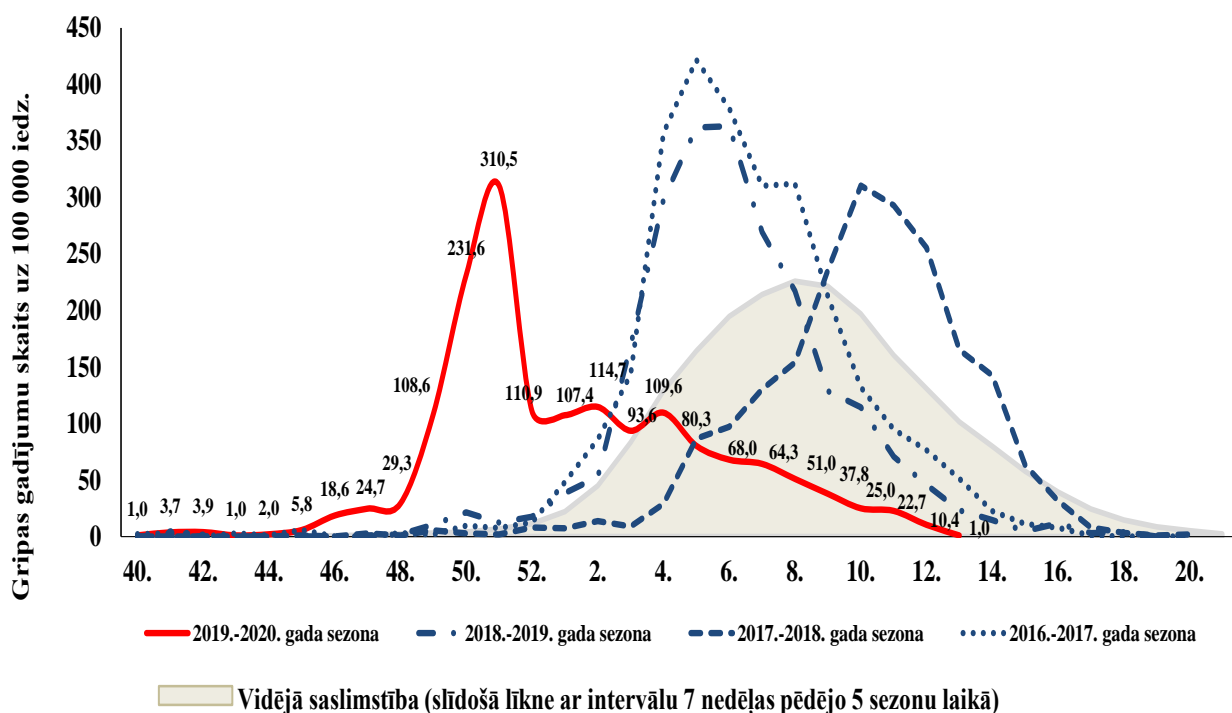
Gripas intensitāte administratīvajās teritorijās 2018.-2019. un 2019.-2020. gada sezonā

2020. gada 13. nedēļā par vienu klīniski apstiprinātu gripas gadījumu ziņoja ģimenes ārstu prakse vienā no desmit monitoringā iekļautajām teritorijām (Jēkabpilī).



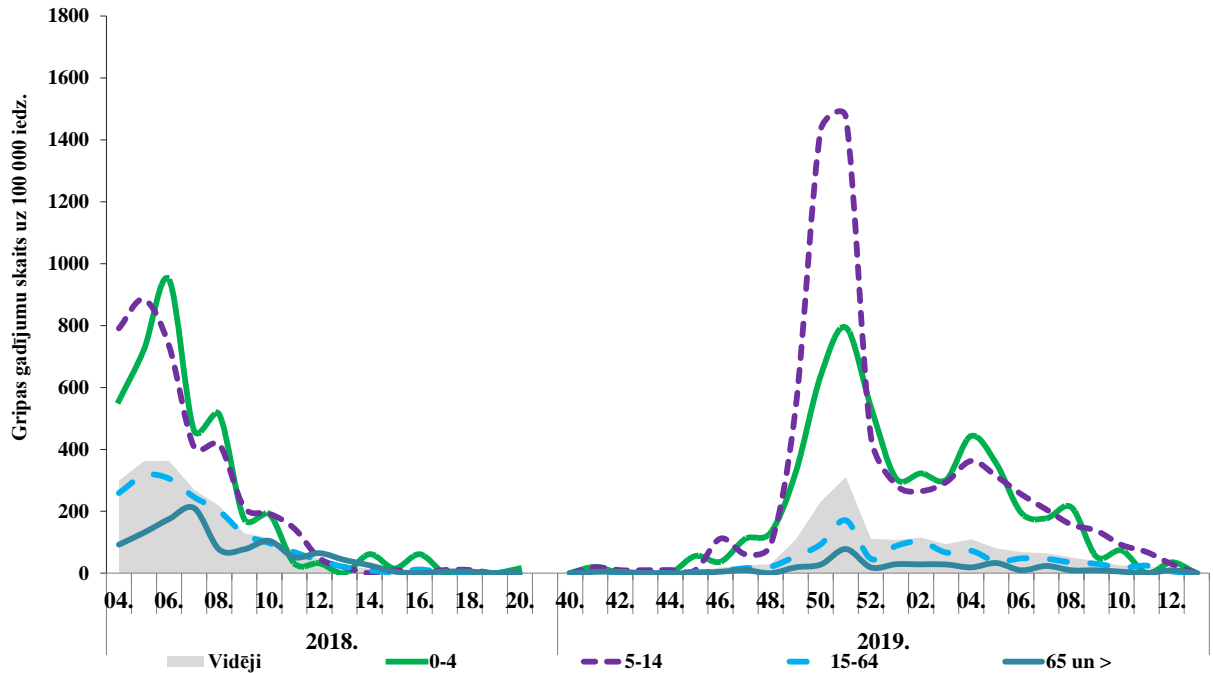
Gripas intensitāte 2019.-2020. gadā un iepriekšējās sezonās

Vidējā gripas intensitāte 13. nedēļā bija 1,0 gadījumi uz 100 000 iedzīvotājiem. Maksimālā intensitāte šajā sezonā reģistrēta 2019. gada 51. nedēļā – 310,5 gadījumi uz 100 000 iedzīvotājiem. Kopš 2020. gada 4. nedēļas saglabājas gripas intensitātes samazināšanās tendence.



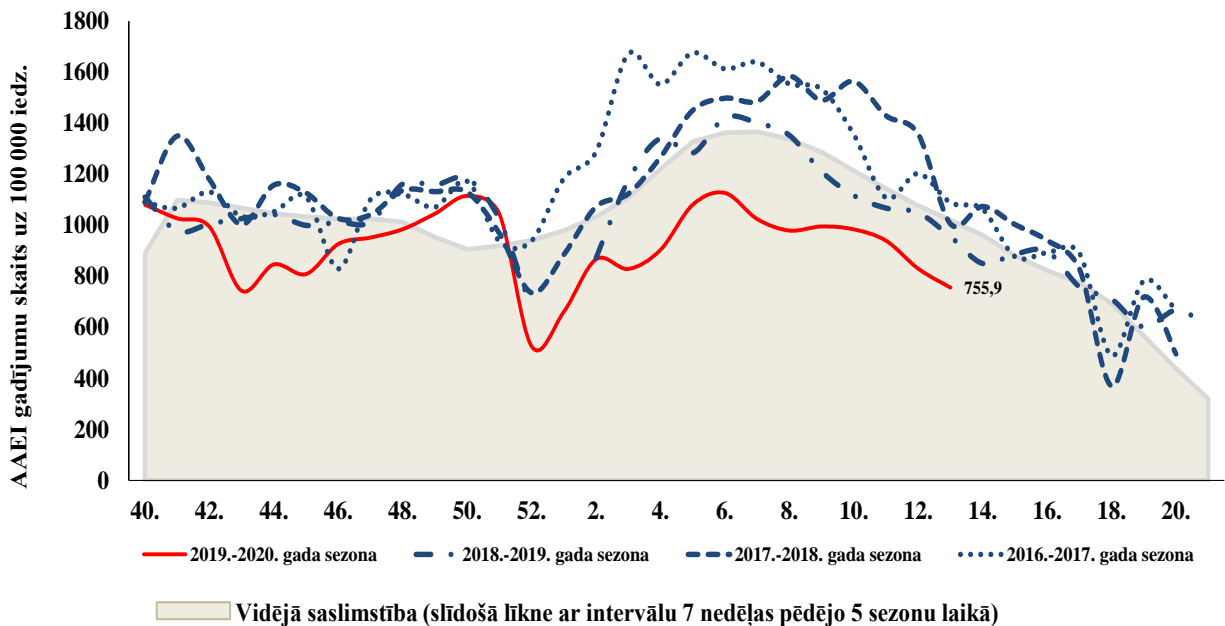
Gripas intensitāte atsevišķās vecuma grupās 2018.-2019. un 2019.-2020. gada sezonā

Kopš sezonas sākuma 64 ģimenes ārstu praksēs noteikti 1 704 gripas gadījumi. Biežāk ar gripu slimoja bērni 5 – 14 gadu un 0 – 4 gadu vecuma grupā.



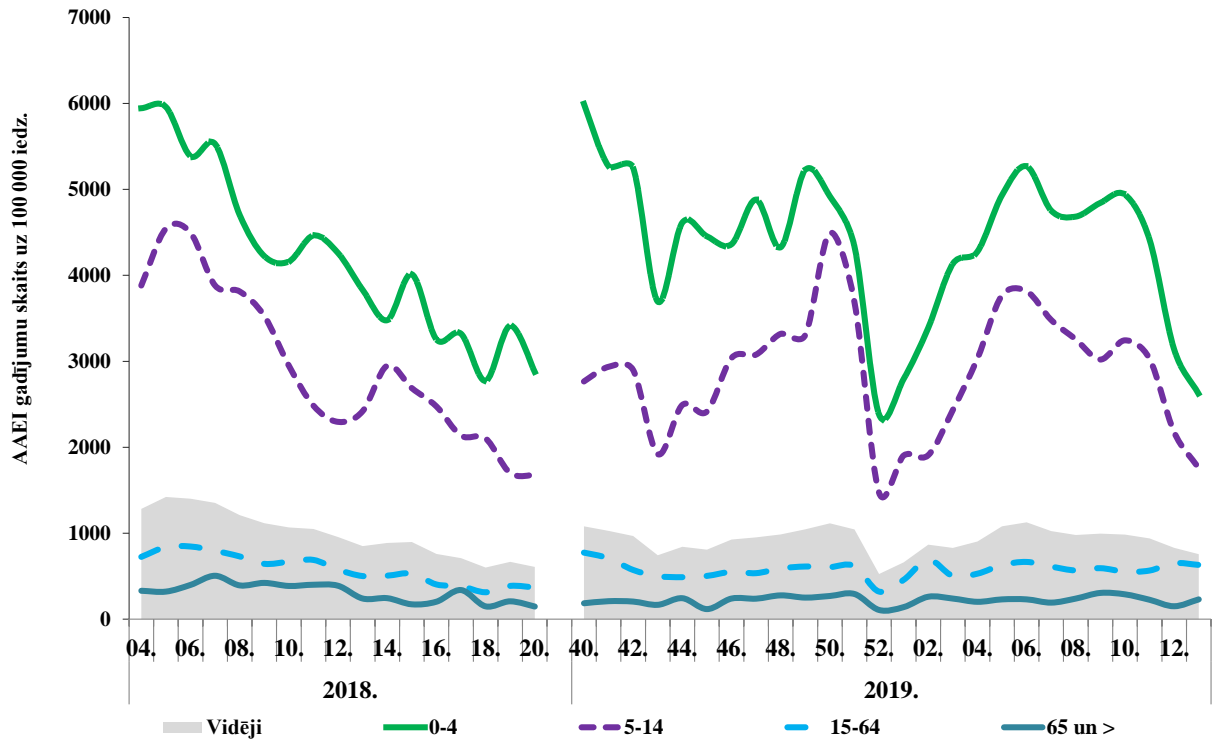
AAEI intensitāte 2019.-2020. gadā un iepriekšējās sezonās

2020. gada 13. nedēļā pacientu vēršanās ambulatorajās ārstniecības iestādēs AAEI gadījumos samazinājās – vidēji reģistrēti 755,9 gadījumi uz 100 000 iedzīvotājiem (12. nedēļā bija 829,8 gadījumi uz 100 000 iedzīvotājiem). Saslimstība ar AAEI šajā sezonā kopumā ir zemāka nekā iepriekšējās sezonās.



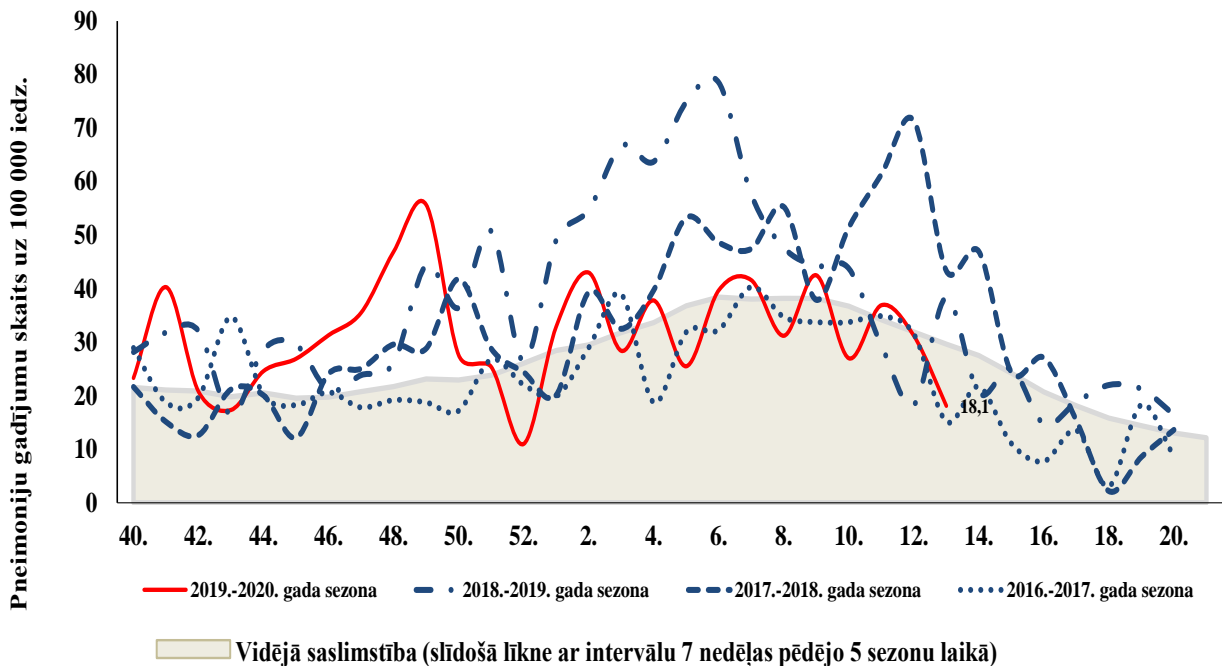
AAEI intensitāte atsevišķās vecuma grupās 2018.-2019. un 2019.-2020. gada sezonā

Biežāk ar akūtām augšējo elpceļu infekcijām, līdzīgi kā iepriekšējās sezonās, slimo bērni 0 – 4 gadu un 5 – 14 gadu vecuma grupā. 2020. gada 13. nedēļā saslimstība nedaudz pieauga 65 un > gadu vecuma grupā.



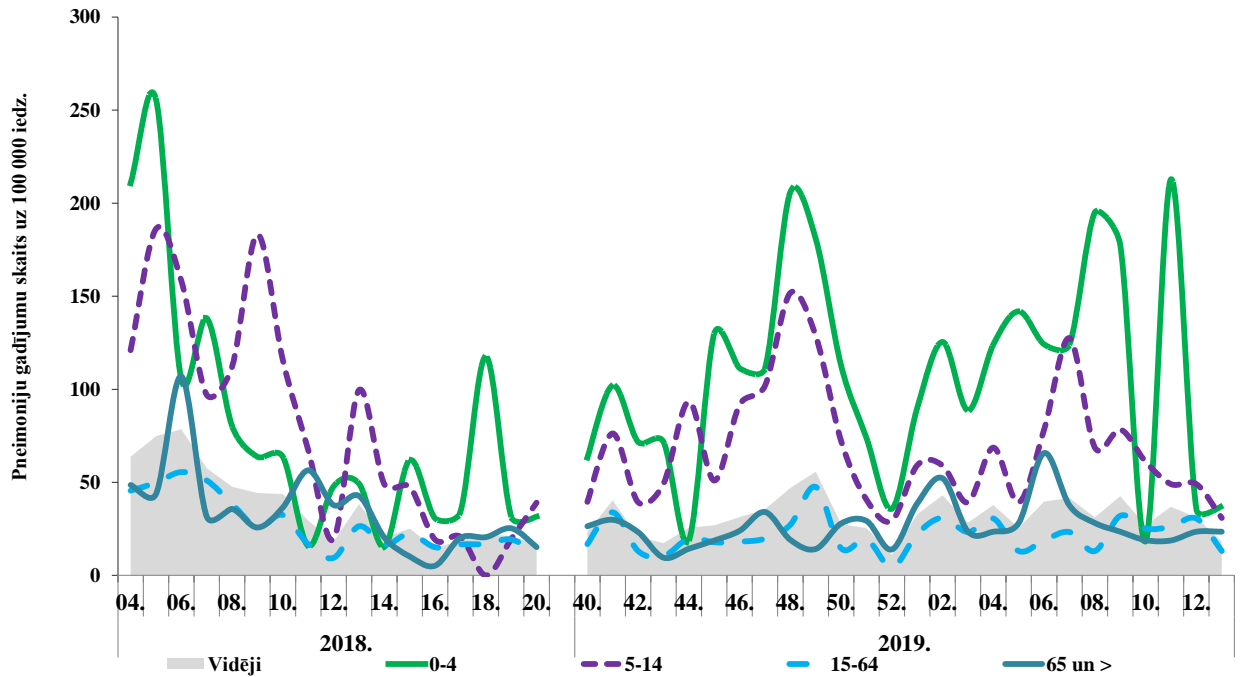
Pneimoniju intensitāte 2019.-2020. gadā un iepriekšējās sezonās

Pneimoniju gadījumos ģimenes ārstu prakses 13. nedēļā vērsušies 19 pacienti jeb 18,1 gadījumi uz 100 000 iedzīvotājiem (12. nedēļā – 33 jeb 31,2 gadījumi uz 100 000 iedzīvotājiem).



Pneimoniju intensitāte vecuma grupās 2018.–2019. un 2019.–2020. gada sezonā

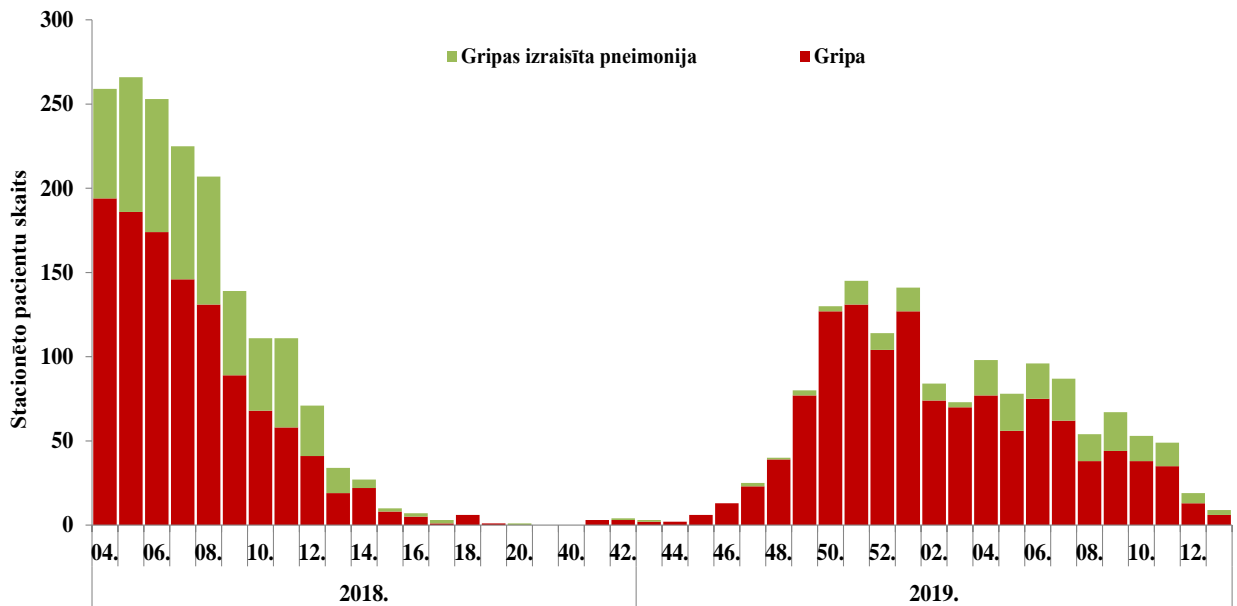
Vēršanās pneimoniju gadījumos ambulatorajās iestādēs sezonas laikā mainījās pa nedēļām ar ievērojamām svārstībām, īpaši bērnu vecuma grupās.



STACIONĒTIE PACIENTI GRIPAS GADĪJUMOS

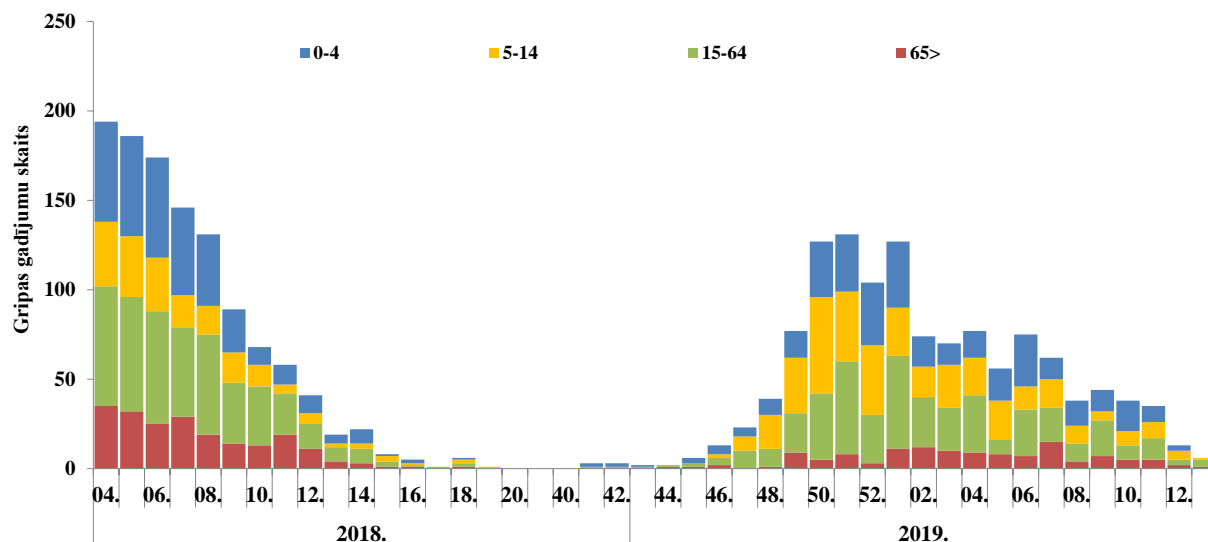
Stacionētie pacienti 2018.–2019. un 2019.–2020. gada sezonā

Hospitalizāciju skaits saistībā ar gripas infekciju 13. nedēļā samazinājās. Daugavpilī, Jelgavā, Rēzeknē un Rīgā stacionēti deviņi pacienti, t.sk. trīs ar diagnozi *gripas izraisītā pneimonija*.



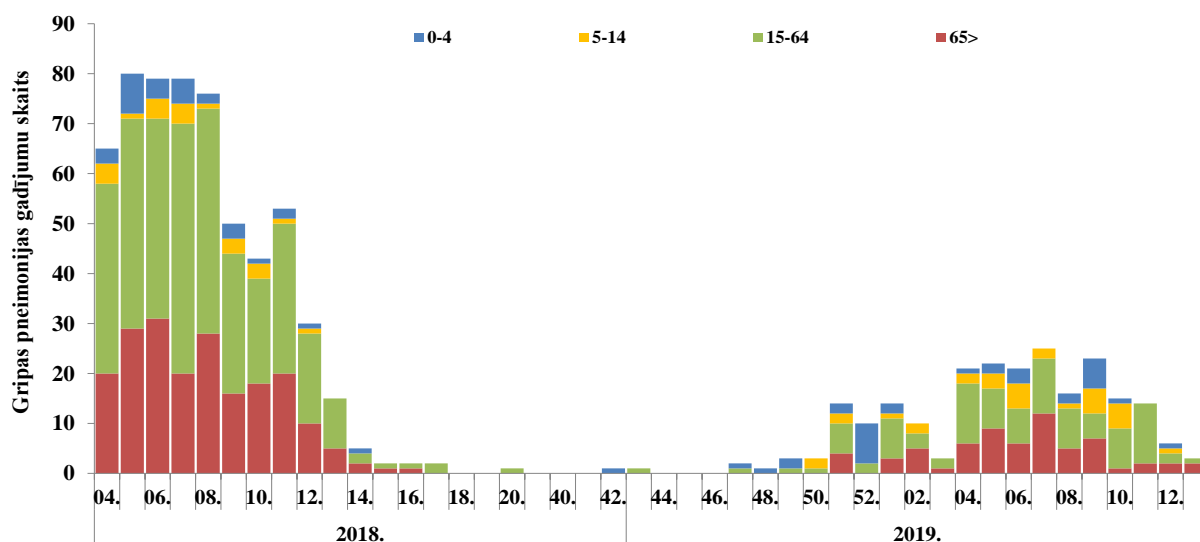
Stacionētie pacienti ar diagnozi gripa pa vecuma grupām

Kopš sezonas sākuma (2019. gada 40. nedēļa) kopā stacionēti 1 245 pacienti ar diagnozi *gripa*: 335 (27%) pacienti bija 0 – 4 gadu, 370 (30%) pacienti 5 – 14 gadu, 414 (33 %) pacienti 15 – 64 gadu un 126(10%) pacienti 65+ gadu vecuma grupā.



Stacionētie pacienti ar diagnozi gripas izraisīta pneimoniya pa vecuma grupām

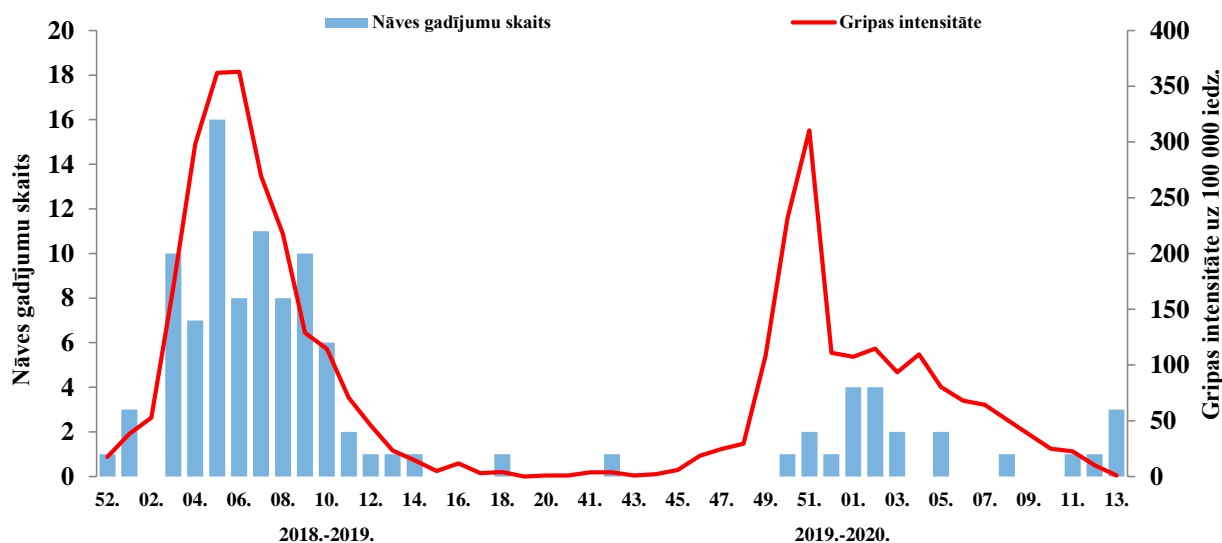
Kopš sezonas sākuma ar diagnozi *gripas izraisīta pneimoniya* stacionēti 228 pacienti: 33 (14%) pacienti 0 – 4 gadu, 33 (13%) pacienti 5 – 14 gadu, 99 (43%) pacienti 15 – 64 gadu un 63 (28%) pacienti 65+ gadu vecuma grupā.



GRIPAS IZRAISĪTIE NĀVES GADĪJUMI

2020. gada 13. nedēļā saņemti paziņojumi par trim mirušajiem, kuriem noteikta *A tipa* gripa. Kopā šajā sezonā apkopoti dati par 23 nāves gadījumiem (t.sk. par četriem gadījumiem dati no Nāves cēloņu reģistra) : 18 gadījumos noteikta *A tipa* gripa, vienā – *B tipa* gripa un četros gadījumos gripa noteikta klīniski. Pacientu vecums no 38 līdz 92 gadiem, no tiem 13 sievietes un 10 vīrieši. Gandrīz visiem pacientiem bija blakus saslimšanas: hroniskas sirds-asinsvadu un elpceļu slimības, cukura diabēts, nieru un aknu saslimšanas, onkoloģiskās un citas.

Gripas intensitāte un reģistrētie nāves gadījumi 2018.–2019. un 2019.–2020. gada sezonā



VISPĀRĒJĀS UN PIRMSSKOLAS IZGLĪTĪBAS IESTĀŽU APMEKLĒJUMS

Vispārējās izglītības iestādēs 13. nedēļā mācības notika attālināti.

Monitoringa pilsētas /nedēļas	Apmeklējumu īpatsvars no reģistrēto skolēnu skaita (%)										
	Daugavpils	Gulbenes novads	Jelgava	Jēkabpils	Jūrmala	Liepāja	Rēzekne	Rīga	Valmiera	Ventspils	Vidēji
08.	92,4	92,3	89,6	88,7	91,1	86,9	91,3	92,1	94,2	91,2	91,2
09.	93,5	93,3	91,3	88,6	94,2	89,2	90,6	92,0	91,9	91,3	91,7
10.	92,5	94,1	92,1	92,2	93,6	87,6	93,7	92,0	91,7	91,9	91,8
11.	92,7	90,6	NA*	84,0	94,2	89,5	94,2	90,6	91,4	90,2	90,7
12.	Brīvlaiks										
13.	0,0	0,0	0,0	0,0	0,0	0,0	0,0	0,0	0,0	0,0	0,0

Zems apmeklējums pirmsskolas izglītības iestādēs 12. un 13. nedēļā (ceturtdien) saistīts ar ārkārtējo stāvokli sakarā ar Covid-19 infekcijas uzliesmojumu un bērnu slēgšanu, atstājot tikai dežūru grupas.

Monitoringa pilsētas /nedēļas	Apmeklējumu īpatsvars no reģistrēto bērnu skaita (%)										
	Daugavpils	Gulbenes novads	Jelgava	Jēkabpils	Jūrmala	Liepāja	Rēzekne	Rīga	Valmiera	Ventspils	Vidēji
08.	73,0	70,0	85,2	60,2	79,8	74,9	78,4	70,7	73,3	68,6	71,5
09.	65,5	77,5	80,4	65,0	64,2	76,7	77,5	72,4	66,8	71,6	71,1
10.	68,7	84,2	75,3	75,2	63,8	75,4	73,6	69,9	74,1	71,3	71,3
11.	74,7	83,3	79,7	72,3	59,7	71,4	71,4	71,9	58,2	69,1	71,1
12.	10,2	0,0	12,9	0,0	7,0	0,0	6,1	11,0	0,0	0,0	5,7
13.	19,5	10,8	0,0	0,0	2,5	0,0	6,9	8,9	0,0	0,0	6,0
Saldzinājumā ar 12.nedēļu (±)	9,3	10,8	-12,9	0,0	-4,5	0,0	0,9	-2,1	0,0	0,0	0,3

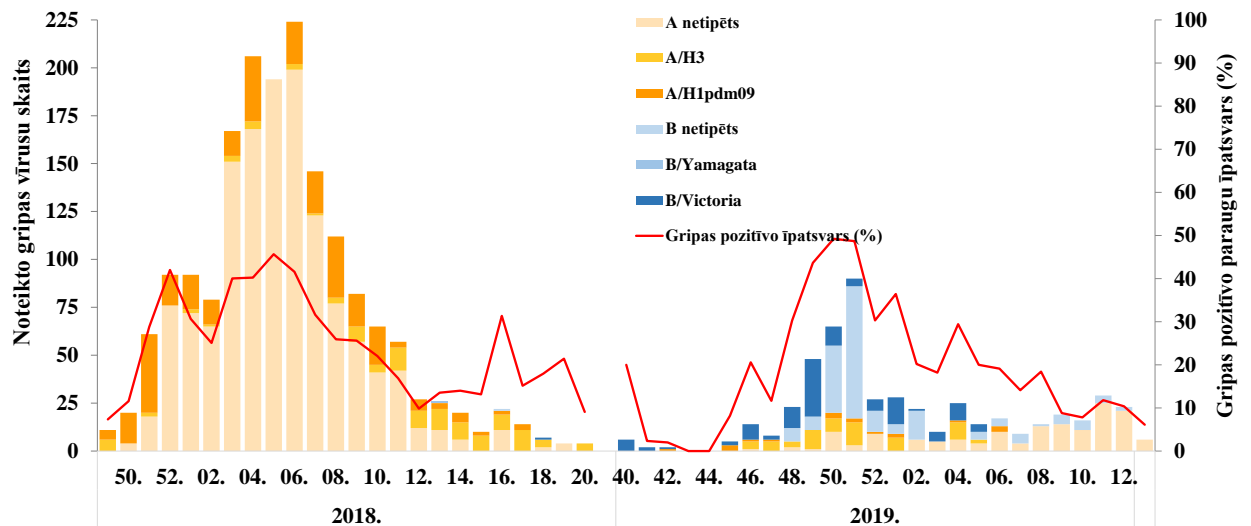
VIRUSOLOĢIJAS DATI

SIA „Rīgas Austrumu klīniskās universitātes slimnīca” NRL 13. nedēļā izmeklēti 99 pacienta klīniskie paraugi, no tiem sešos (6,1%) noteikti gripas *A tipa* vīrusi.

Nedēļas	Izmeklēto paraugu skaits	A gripa	B gripa	Paragripa I	Paragripa II	Paragripa III	Paragripa IV	RSV	Adenovīrusi	Rinovīrusi	hMPV	Bokavīrusi	Koronavīrusi	Enterovīrusi	Positīvo paraugu skaits	Positīvo paraugu īpatsvars (%)	Gripas pozitīvo paraugu īpatsvars (%)	RSV pozitīvo īpatsvars (%)
40.	40		8	4					1	8	1	1	1	2	26	65,0	20,0	0,0
41.	43	1								11					12	27,9	2,3	0,0
42.	50		1	1					2	8				3	15	30,0	2,0	0,0
43.	43								4	5	2			2	13	30,2	0,0	0
44.	33			1					3	6	2	1		1	14	42,4	0,0	0
45.	61	3	2	1					4	3	1			1	15	24,6	8,2	0
46.	68	6	8		1				2	3			1	2	23	33,8	20,6	0
47.	60	5	2	1					1	3		2			14	23,3	11,7	0
48.	76	5	18	1					1	2	1		1		29	38,2	30,3	0
49.	110	11	37	1				1	5	3		1			59	53,6	43,6	0,9
50.	132	20	45	1				1	1	3		4	2		77	58,3	49,2	0,8
51.	150	17	56							2	1	2	2	1	81	54,0	48,7	0
52.	89	10	17	3					1	4			1		36	40,4	30,3	0
01.	77	9	19					4	1	2					35	45,5	36,4	5,2
02.	109	6	16					2		5					29	26,6	20,2	1,8
03.	55	5	5					2	1	2				3	18	32,7	18,2	3,6
04.	85	16	9					5	3	3			1	1	37	43,5	29,4	5,9
05.	70	6	8					4	2	5	1	2	2	1	30	42,9	20,0	5,7
06.	89	13	4					6	3	6	3	2	2		39	43,8	19,1	6,7
07.	64	4	5					4	4	12		1	8		38	59,4	14,1	6,3
08.	76	13	1				1	11	3	6	1	1	8	1	46	60,5	18,4	14,5
09.	207	14	5				1	8	6	18	4		14	1	71	34,3	9,2	3,9
10.	200	11	5				2	22	3	19	1	1	8	3	75	37,5	8,0	11
11.	246	25	4	1				12	1	3		2	3		51	20,7	11,8	4,9
12.	221	21	2					15	3	2	2		1		46	20,8	10,4	6,8
13.	99	6						15	6	17	2		6		52	52,5	6,1	15,2
Kopā	2553	227	277	15	1	0	4	112	61	161	22	20	61	22	983	38,5	19,7	4,4

Gripas vīrusu tipēšana 2018.–2019. un 2019.–2020. gada sezonā

Kopš sezonas sākuma noteikti 504 gripas vīrusi: 227 (45%) *A tipa* un 277 (55%) *B tipa* gripas vīrusi. Apakštīps noteikts 90 *A tipa* gripas vīrusiem: 22 tipēti kā *A/H1pdm09* un 68 – kā *A/H3*. Visiem raksturotajiem *B tipa* gripas vīrusiem (124) noteikta *B/Victoria* līnija.



Klīnisko paraugu izmeklēšana gripas uzraudzības tīkla ietvaros

2019. – 2020. gada sezonā 11 ģimenes ārsti no 28 Rīgas ģimenes ārstu praksēm, kas tika iesaistītas gripas monitoringa nodrošināšanai, veica pacientu laboratorisko testēšanu. Kopš sezona sākuma kopā izmeklēti 144 pacienti, no tiem 57 (40%) gadījumos pacientiem noteikti gripas vīrusi: 21 *A tipa* un 36 *B tipa* gripas vīrusi. Noteikti 44 citi elpceļu vīrusi: koronavīrusi (16), rinovīrusi (10), RSV (5), cilvēka metapneimovīrusi (4), adenovīrusi (2), paragripa (2) un enterovīrusi (1) un citi.

Gripas vīrusu celmu identifikācija

Gripas vīrusu antiģeniskais raksturojums	2018.-2019.	2019.-2020.
<i>A/Michigan/45/2015(H1N1)pdm09</i> -līdzīgs	59	1
<i>A/Brisbane/02/2018(H1)</i> pdm09-līdzīgs	-	5
<i>A/Singapore/INFIMN-16-0019/2016(H3N2)</i> -līdzīgs	2	-
<i>A/Switzerland/8060/2017(H3N2)</i> -līdzīgs	6	-
<i>A/Kansas/14/2017(H3)</i> - līdzīgs	-	6
<i>A/South Australia/34/2019(H3)</i> -līdzīgs	-	3
<i>B/Colorado/06/201</i> -līdzīgs(<i>B/Victoria</i> līnijas)	-	3
<i>B/Washington/02/2019(B/Victoria</i> līnija) -līdzīgs	-	19

PVO EIROPAS REĢIONA GRIPAS UZRAUDZĪBAS TĪKLA INFORMĀCIJA

Gripas izplatība Eiropas reģionā 2020. gada 12. nedēļā¹

2020. gada 12. nedēļā gripas aktivitāte turpināja samazināties. Viena valsts ziņoja par augstu intensitāti (Īrija) un septiņas valstis ziņoja par vidēju intensitāti. Mazāk nekā puse dalībvalstu visā reģionā turpināja ziņot par plašu ģeogrāfisku gripas izplatību.

Neskatoties uz kopējo gripas un citu akūtu elpceļu infekciju izplatības samazināšanās tendenci, atsevišķās valstīs gripai līdzīgu saslimšanu (ILI) un/vai akūtu respiratoru infekciju (ARI) intensitāte palika nemainīga vai palielinājās, kas varētu būt saistīts ar SARS-CoV-2 izplatību.

Gripas pozitīvo paraugu īpatsvars tīkla ietvaros samazinājās no 30% 11. nedēļā līdz 14% 12. nedēļā. Lielākā daļa noteikto gripas vīrusu bija *A tipa* – 60%. No *A tipa* gripas vīrusiem biežāk noteikts *AH1N1pdm09* – 65%. No raksturotajiem *B tipa* gripas vīrusiem joprojām pārsvarā bija noteikta *B/Victoria* līnija.

2020. gada 12. nedēļā par SARI (smaga akūta respiratora infekcija) pacientiem ziņoja septiņas Eiropas reģiona valstis (kopā 616 gadījumi). No laboratoriski izmeklētajiem (295) gadījumiem 11% bija pozitīvi uz gripas vīrusiem: 16 gadījumos noteikti *A tipa* gripas vīrusi un divos *B tipa* gripas vīrusi.

Kopš sezonas sākuma no SARI pacientiem, kuriem laboratoriski apstiprināta gripa (2 878) *A tipa* gripa bija noteikta 55% gadījumu. No 1 356 *A tipa* gripas gadījumiem, kuros noteikts apakštīps, 61% bija *A/H1N1pdm09* un 39% *A/H3N2* apakštīps. Noraksturotiem *B tipa* (681) gripas vīrusiem 99% bija noteikta *B/Victoria* un 1% *B/Yamagata* līnija.

No stacionētiem (33 588) SARI pacientiem 33 307 gadījumos norādīts pacientu vecums 51% bija 0 – 4 gadu vecuma grupā un 28% bija 15 – 64 gadu vecuma grupā.

Kopējās mirstības līmenis Eiropas valstīs, saskaņā ar EuroMOMO projekta datiem, atbilst sagaidāmai mirstībai šajā laika periodā, taču kopējās mirstības pieaugums novērots Itālijā.

¹ <http://flunewseurope.org/>

Gripas vīrusu ģenētiskais raksturojums

Kopš sezonas sākuma (no 2019. gada 40. nedēļas līdz 2020. gada 12. nedēļai) tīklā savāktajos paraugos ģenētiski raksturoti 2 553 gripas vīrusi: 1 909 (75%) *A tipa* (t.sk. 993 *A/H3N2/* un 916 *A/H1N1pdm09*) un 644 (26%) *B tipa*: 616 *B/Victoria* un 28 *B/Yamagata* līnija.

Filoģenētiska grupa	Skaitis
<i>A(H1)pdm09</i> grupas 6B.1A5A pārstāv <i>A/Norway/3433/2018</i>	839
<i>A(H1)pdm09</i> grupas 6B.1A7 pārstāv <i>A/Slovenia/1489/2019</i>	18
<i>A(H1)pdm09</i> grupas 6B.1A5B pārstāv <i>A/Switzerland/3330/2018</i>	41
<i>A(H1)pdm09</i> grupas 6B.1A1 pārstāv <i>A/Brisbane/02/2018^a</i>	11
<i>A(H1)pdm09</i> pieder zināmai grupai, kura šeit nav uzskaitīta	7
<i>A(H3)</i> grupas 3C.2a1b+T135K-B pārstāv <i>A/Hong Kong/2675/2019</i>	81
<i>A(H3)</i> grupas 3C.3a pārstāvis <i>A/Kansas/14/2017^a</i>	528
<i>A(H3)</i> grupas 3C.2a1b+T135K-A pārstāvis <i>A/La Rioja/2202/2018</i>	63
<i>A(H3)</i> grupas 3C.2a1b+T131K pārstāv <i>A/SouthAustralia/34/2019</i>	320
<i>A(H3)</i> pieder zināmai grupai, kura šeit nav uzskaitīta	1
<i>B(Victoria)</i> -līnijas grupa 1A (del162-163) pārstāv <i>B/Colorado/06/2017^a</i>	19
<i>B(Victoria)</i> -līnijas grupa 1A (del162-164) pārstāv <i>B/Hong Kong/269/2017</i>	5
<i>B(Victoria)</i> -līnijas grupa 1A (del162-164) pārstāv <i>B/Washington/02/2019</i>	552
<i>B(Victoria)</i> -līnijas pieder zināmai grupai, kura šeit nav uzskaitīta	40
<i>B(Victoria)</i> -līnijas pieder zināmai grupai, kura šeit nav uzskaitīta	40
<i>B(Yamagata)</i> -līnijas grupa pārstāv <i>B/Phuket/3073/2013^b</i>	26
<i>B(Yamagata)</i> -līnijas pieder zināmai grupai, kura šeit nav uzskaitīta	2

a Vakcīnu komponents 2019.–2020. gada sezonai Ziemeļu puslodē

b Četrvērtīgas vakcīnas komponents 2019.–2020. gada sezonai Ziemeļu puslodē

Neskatoties uz to, ka raksturotie *A(H1N1)pdm09* gripas vīrusi ietilpst 6B.1A5 un 6B.1A7 apakšgrupās, kas atšķiras no vakcīnas vīrusa *A/Brisbane/02/2018* (6B.1A1) apakšgrupas, hemaglutinācijas testi, kas veikti ar inficēto sesku imūnserumu, liecina, ka vakcīnas *A/H1N1* komponents ir efektīvs pret šiem cirkulējošiem *A(H1N1)pdm09* vīrusiem.

Šajā sezonā cirkulējošie *A(H3N2)* vīrusi ir ar ievērojamu ģenētisko daudzveidību – 51% pieder 3C.2a apakšgrupai un 44% pieder 3C.3a grupai. Visi 3C.2a1 grupas vīrusi ietilpst 3C.2a1b apakšgrupā. Savukārt vakcīnas vīruss *A/Kansas/14/2017* ietilpst citā grupā 3C.3a un tāpēc imūnās reakcijas atbilde, kas veidojas uz *A/H3N2* vakcīnas komponentu, neaizsargās pret vīrusiem, kas ietilpst citā grupā (3C.2a1).

No *B/Victoria* līnijas *B/Colorado/06/2017* vakcīnas komponentam līdzīgi vīrusi (1A grupa (del 162-163)) ir izplatījušies mazāk. Tomēr ir pierādījumi par daļēju krustenisku reakciju ar atšķirīgiem vīrusiem, kas arī ietilpst šajā grupā (1A (del 162-164)), par ko liecina pētījumi ar inficēto sesku imūnserumu reakciju pret olšūnās pavairoto vakcīnas vīrusu.

B/Yamagata līnijas vīrusi visā pasaulē ir noteikti maz un, neraugoties uz zināmu ģenētisku novirzi saistītu ar HA aminoskābju aizstāšanām, tie saglabā labu reaktivitāti ar sesku antivielām, kas iegūtas pēc to inficēšanās ar *B Phuket/3073/2013* vakcīnas vīrusu.

Gripas vīrusu jutības pārbaude pret NA inhibitoriem

Kopš sezonas sākuma ir pārbaudīti 1382 gripas vīrusi uz jutīgumu pret neiraminidāzes (NA) inhibitoriem: 603 *A(H3N2)*, 531 *A(H1N1)pdm09* un 248 *B tipa* gripas vīrusi. Trim *A(H1N1)pdm09* vīrusiem noteikta H275Y aminoskābes aizvietošana NA, t.sk. vienam arī H295S aminoskābes aizvietošana, kas norāda uz augstu jutības samazināšanos pret oseltamivīru. Vienam *A(H3N2)* vīrusam noteikta R292K aminoskābes aizvietošana NA, kas norāda uz augstu jutības samazināšanos pret oseltamivīru un samazinātu jutību pret zanamivīru. Diviem *B/Victoria* vīrusiem noteikta samazināta jutība pret NA inhibitoriem: vienam pret oseltamivīru un vienam pret zanamivīru.

PVO rekomendētais vakcīnas sastāvs 2019.–2020. gada sezonā Ziemeļu puslodē²

Saskaņā ar PVO rekomendācijām 2019.–2020. gada sezonai Ziemeļu puslodē gripas vakcīnu sastāvā iekļauti šādi gripas vīrusu antigēni:

- *A/Brisbane/02/2018(H1N1)pdm09*-līdzīgs;
- *A/Kansas/14/2017(H3N2)*-līdzīgs;
- *B/Colorado/06/2017*-līdzīgs (*B/Victoria/2/87*-līnija) un
- *B/Phuket/3073/2013*-līdzīgs (*B/Yamagata*-līnija) – četru-komponentu gripas vakcīnā.

PVO rekomendētais vakcīnas sastāvs 2020. gada sezonā Dienvidu puslodē³

2020. gada gripas sezonā Dienvidu puslodē gripas vakcīnas ražošanai ieteicams izmantot:

- *A/Brisbane/02/2018 (H1N1)pdm09*-līdzīgs;
- *A/SouthAustralia/34/2019(H3N2)*-līdzīgs;
- *B/Washington /02/2019*-līdzīgu (*B/Victoria* līnija) un
- *B/Phuket/3073/2013*-līdzīgu (*B/Yamagata* līnija) – četru-komponentu gripas vakcīnā.

PVO ieteikumi gripas vakcīnu sastāvam Ziemeļu puslodes 2020. – 2021. gada gripas sezonai.

2020. gada 24.-27. februārī Ženēvā, Šveicē notika PVO Konsultatīvā sanāksme par gripas vakcīnas sastāvu 2020.-2021. gada sezonai Ziemeļu puslodē.

Vakcīnās, kas tiek ražotas izmantojot olas, jābūt šādiem komponentiem:

- *A/Guangdong-Maonan/SWL1536/2019(H1N1)pdm09* līdzīgs vīruss (6B.1A5A grupa);
- *A/HonKong/2671/2019 (H3N2)* līdzīgs vīruss (grupa 3C.2a1b + T135K-B);
- *B/Washington/02/1919(B/Victoria* līnija) līdzīgs vīruss (1. grupa 1A_Δ3B); un
- *B/Phuket/3073/2013 (B/Yamagata* līnija) līdzīgs vīruss (3. grupa).

Vakcīnās, kas tiek ražotas izmantojot šūnas vai rekombinantās vakcīnās, jābūt šādam sastāvam:

- *A/Hawaii/70/209 (H1N1)pdm09* līdzīgs vīruss (6B.1A5A grupa);
- *A/Hong Kong/45/209(H3N2)* līdzīgs vīruss (grupa 3C.2a1b + T135K-B);
- *B/Washington/02/1919 (B/Victoria* līnija) līdzīgs vīruss (1. klase 1A_Δ3B); un
- *B/Phuket/3073/2013 (B/Yamagata* līnija) līdzīgs vīruss (3. grupa).

Abu trīsvalento vakcīnu sastāvā *B* tipa vīrusa sastāvdaļai jābūt *B/Victoria* līnijas *B/Washington/02/2019* līdzīgs vīruss.

Pilns ziņojums par 2020. gada 28. februāra lēmumu ir pieejams PVO interneta vietnē⁴.

Par jaunā koronavīrusa SARS-CoV-2 izraisīto Covid-19 uzliesmojumu

Turpinās akūtas elpceļu infekcijas uzliesmojums, ko izraisījis jauns koronavīruss, kurš pirmo reizi tika noteikts 2019. gada decembrī Ķīnas pilsētā Uhaņā.

Latvijā kopš Covid-19 uzliesmojuma sākuma kopā veikti 14 807 izmeklējumi, infekcija apstiprināta 398 personām.

Stacionēti 27 pacienti, tai skaitā 24 ar vidēju slimības gaitu un trīs ar smagu slimības gaitu (NVD dati).

Aktuāla informācija - <https://spkc.gov.lv/lv/aktualitates/get/nid/757>.

² https://www.who.int/influenza/vaccines/virus/recommendations/2019_20_north/en/

³ https://www.who.int/influenza/vaccines/virus/recommendations/2020_south/en/

⁴ https://www.who.int/influenza/vaccines/virus/recommendations/2020-21_north/en/

PVO GLOBĀLĀ GRIPAS UZRAUDZĪBAS TĪKLA INFORMĀCIJA 12.03.2020.

*Gripas izplatība pasaulē 2020. gada 8. – 9. nedēļā*⁵

Ziemeļu puslodes mērenā klimata zonas lielākajā daļā valstu gripas aktivitāte samazinājās.

– Ziemeļamerikā gripas aktivitāte sākusi samazināties, cirkulējot *A/H1N1pdm* un *B tipa* gripas vīrusiem.

– Eiropā gripas aktivitāte joprojām bija paaugstināta, dažas reģiona valstis ziņoja par samazināšanos.

– Vidusāzijā gripas aktivitāte samazinājusies, cirkulēja visi sezonālie gripas vīrusi.

– Ziemeļāfrikā gripas aktivitāte turpināja pieaugt Alžīrijā un Tunisijā, kur noteikti *A/H1N1pdm* un *B tipa* gripas vīrusi.

– Rietumāzijā gripas aktivitāte samazinājās, izņemot Armēniju, Azerbaidžānu un Kataru.

– Austrumāzijā visā reģionā gripas aktivitāte samazinājās.

Karību jūras reģionā un Centrālamerikas valstīs gripas aktivitāte turpinājās. Meksiku aktivitāte samazinājās, tika ziņots par *A/H1N1pdm09* gripas vīrusu noteikšanu.

Tropu Dienvidamerikas valstīs pēdējās nedēļās ziņots par zemu gripas aktivitāti.

Tropu Āfrikas valstīs gripas aktivitāte bija zema.

Dienvidāzijā par paaugstinātu gripas aktivitāti ziņoja Butāna.

Dienvidaustrumu Āzijā gripas aktivitāte turpinājās atsevišķās valstīs.

Dienvidu puslodes mērenā klimata zonās gripas aktivitāte saglabājās starp-sezonu līmenī.

Visā pasaulē biežāk noteikti sezonālie *A tipa* gripas vīrusi.

PAR GRIPAS MONITORINGU

2019.–2020. gada sezonā monitoringā ir iesaistītas 64 ģimenes ārstu prakses (ĢĀP) desmit administratīvajās teritorijās. Kopējais reģistrēto pacientu skaits - 106 727 jeb 5,6 % no Latvijas iedzīvotāju populācijas. ĢĀP sniedz datus par pacientu skaitu, kas vērsušies pēc medicīniskās palīdzības ārsta praksē gripas, AAEI un pneimoniju gadījumos, norādot pacientu skaitu pa vecuma grupām: 0-4, 5-14, 15-64 un 65un> gadi. Pēc ĢĀP sniegtās informācijas tiek aprēķināta gripas izplatība pa teritorijām un tās intensitāte, t.sk. pa vecuma grupām.

Lai novērtētu epidēmiskās sezonas smagumu, monitoringā tika iesaistītas 11 slimnīcas visās desmit administratīvajās teritorijās. Kopējais nodaļu skaits monitoringā iekļautajās slimnīcās – 112, gultas vietu skaits – 2 935. Slimnīcas katru nedēļu informē par stacionētiem pacientiem gripas un gripas pneimonijas gadījumos, norādot pacientu skaitu pa vecuma grupām: 0-4, 5-14, 15-64 un 65un> gadi.

Monitoringā ir iesaistītas 35 vispārējās izglītības iestādes ar kopējo reģistrēto skolēnu skaitu 19653 un 37 pirmsskolas izglītības iestādes ar reģistrēto bērnu skaitu 6 338. Izglītības iestādes sniedz iknedēļas datus par skolēnu un bērnu apmeklējumu skaitu ceturtdienās.

Virusoloģijas dati par cirkulējošiem elpceļu vīrusiem tiek saņemti no SIA „Rīgas Austrumu klīniskās universitātes slimnīca” (RAKUS) Nacionālās references laboratorijas (NRL). Pārskatā tiek iekļauta informācija par izmeklēto klīnisko paraugu skaitu, kas tiek izmeklēti NRL ar polimerāzes ķēdes reakcijas (PĶR) un Mutlplex metodi elpceļu vīrusu noteikšanai. NRL paraugi tiek saņemti no Rīgas stacionārajām iestādēm, kā arī no reģionālajām slimnīcām un ambulatorajām iestādēm.

Materiālu sagatavoja: SLIMĪBU PROFILAKSES UN KONTROLES CENTRA Infekcijas slimību riska analīzes un profilakses departamenta Infekcijas slimību uzraudzības un imunizācijas nodaļas epidemioloģe Raina Nikiforova.

2019.–2020. gada AAEI un gripas monitoringa 2020. gada 12. nedēļā datus sniedza:

- 63 ģimenes ārsta prakses (reģistrēto pacientu skaits 105 813 jeb 5,4% no iedzīvotāju skaita) un 11 stacionārās iestādes Izmantoti SIA Rīgas Austrumu klīniskās universitātes slimnīcas (RAKUS) Nacionālās references laboratorijas dati.

Pateicamies visiem monitoringa dalībniekiem par savlaicīgi un precīzi sniegtu informāciju. Datu pārpublicēšana un citēšana – atsauce uz Slimību profilakses un kontroles centra “Epidemioloģijas biļetenu” ir obligāta.

⁵ https://www.who.int/influenza/surveillance_monitoring/updates/latest_update_GIP_surveillance/en/