



Slimību profilakses un kontroles centrs

Duntes iela 22, Rīga, LV-1005, tālr. 67501590, fakss 67501591, e-pasts pasts@spkc.gov.lv

EPIDEMIOLOĢIJAS BIĻETENS

Nr. 13 (1672)

2020. gada 17. martā

Gripa un citas elpceļu infekcijas 2019. – 2020. gada sezonā

Saturs

KOPSAVILKUMS PAR 2020. GADA 11. NEDĒĻU	1
GRIPA UN CITAS ELPCEĻU INFEKCIJAS AMBULATORAJĀS IESTĀDĒS.....	2
STACIONĒTIE PACIENTI GRIPAS GADĪJUMOS	5
GRIPAS IZRAISĪTIE NĀVES GADĪJUMI	6
IZGLĪTĪBAS IESTĀŽU APMEKLĒJUMS.....	7
VIRUSOLOĢIJAS DATI.....	8
GRIPA PVO EIROPAS REĢIONĀ.....	9
PVO GLOBĀLĀ GRIPAS UZRAUDZĪBAS TĪKLA INFORMĀCIJA	9
PAR GRIPAS MONITORINGU.....	13

KOPSAVILKUMS PAR 2020. GADA 11. NEDĒĻU (09.03. – 15.03.)

Saskaņā ar Ministru kabineta 2006. gada 21. novembra noteikumiem Nr. 948 „Noteikumi par gripas pretepidēmijas pasākumiem” un, pamatojoties uz gripas monitoringa datiem, kas liecina ka divu nedēļu laikā (2020. gada 10. un 11. nedēļa), pacientu skaits, kuri vērsušies ģimenes ārstu praksēs un kuriem klīniski noteikta gripa, nevienā no monitoringā iesaistītajām teritorijām nebija pārsniedzis 100 gadījumus uz 100 000 iedzīvotājiem, SPKC **paziņo par gripas epidēmijas beigām 2020. gada 19. martā.** Par gripas epidēmijas sākumu saskaņā ar noteikumiem SPKC bija paziņojis 2019.gada 11. decembrī.

Gripas intensitāte turpina samazināties. 2020. gada 11. nedēļā gripas gadījumi reģistrēti ģimenes ārstu praksēs piecās administratīvajās teritorijā; kopā reģistrēti 24 gripas gadījumi – vidējā intensitāte 22,7 gadījumi uz 100 000 iedzīvotājiem. Visās teritorijās saslimstība bija zemāka par 100 gadījumiem uz 100 000 iedzīvotājiem.

Stacionārās ārstniecības iestādēs hospitalizāciju skaits saistībā ar gripas infekciju samazinājies. Kopā stacionēti 49 pacienti, t.sk. 14 ar *gripas izraisītu pneimoniju*. Par stacionētiem pacientiem ziņoja slimnīcas septiņās no 10 monitoringā iekļautajām teritorijām, lielākā daļa bija stacionēti Daugavpilī un Rīgā.

SIA „Rīgas Austrumu klīniskās universitātes slimnīca” Nacionālā references laboratorijā izmeklēti 246 personu klīniskie paraugi, noteikti 29 gripas vīrusi – 25 *A tipa* un četri *B tipa*.

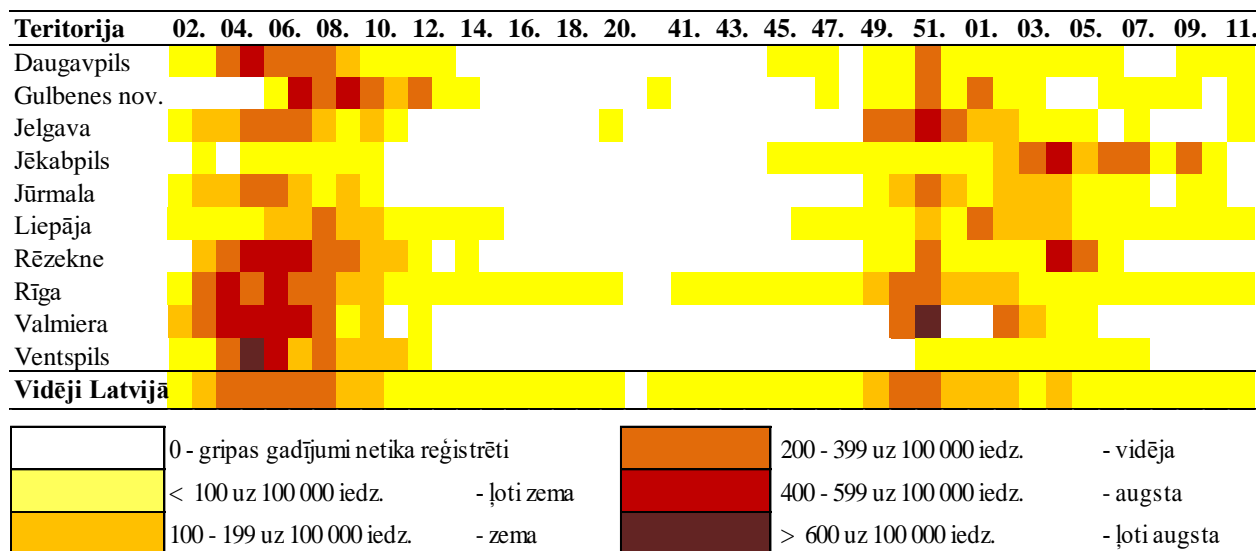
PVO Eiropas reģionā 2020. gada 10. nedēļā divas valstis ziņoja par augstu intensitāti un 12 – pa vidēju. Par plašu gripas ģeogrāfisku izplatību ziņoja vairākums dalībvalstu visā reģionā. Par Eiropas reģionā maksimālais gripas aktivitātes līmenis šajā sezonā tika reģistrēts 5. nedēļā.

Lielākā daļa noteikto gripas vīrusu bija *A tipa* – 60%. No *A tipa* gripas vīrusiem biežāk noteikts *AH1N1pdm09* – 52%. No raksturotajiem *B tipa* gripas vīrusiem joprojām 99% bija *B/Victoria* līnijas.

GRIPA UN CITAS ELPCĒĻU INFEKCIJAS AMBULATORAJĀS IESTĀDĒS

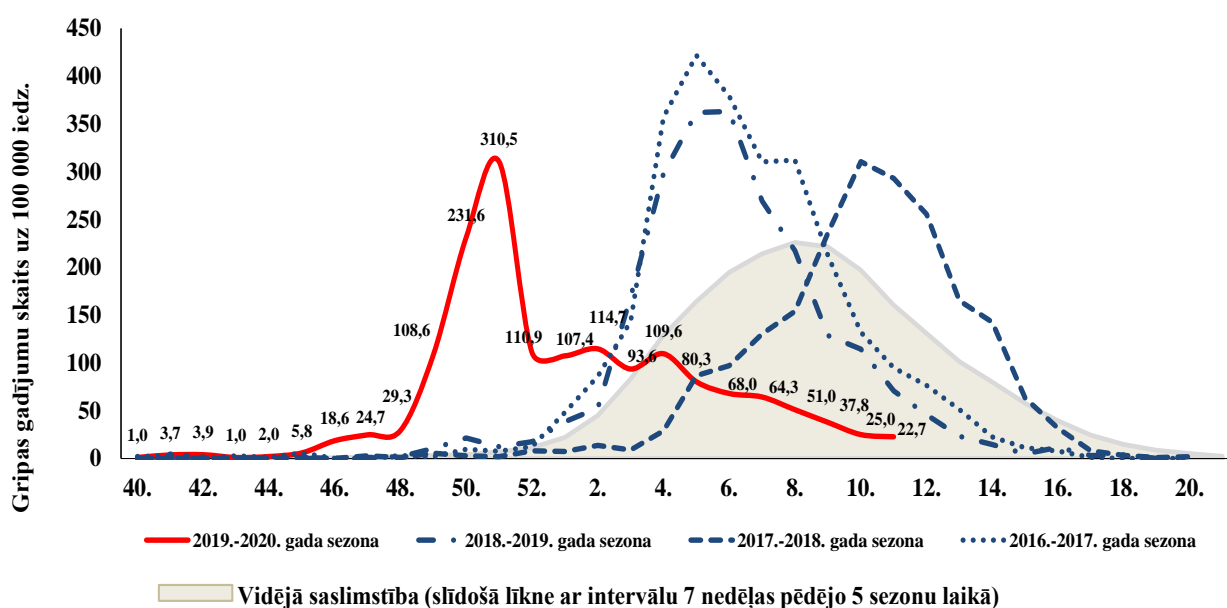
Gripas intensitāte administratīvajās teritorijās 2018.-2019. un 2019.-2020. gada sezonā

2020. gada 11. nedēļā par klīniski apstiprinātiem gripas gadījumiem ziņoja ģimenes ārstu prakses piecās no desmit monitoringā iekļautajām teritorijām (Daugavpilī, Gulbenes novadā, Jelgavā, Liepājā un Rīgā). Salīdzinājumā ar iepriekšējo nedēļu saslimstība nedaudz pieauga četrās teritorijās, citās teritorijās tā samazinājās vai palika nemainīga. Visās teritorijās saslimstība bija zemāka par 100 gadījumiem uz 100 000 iedzīvotājiem.



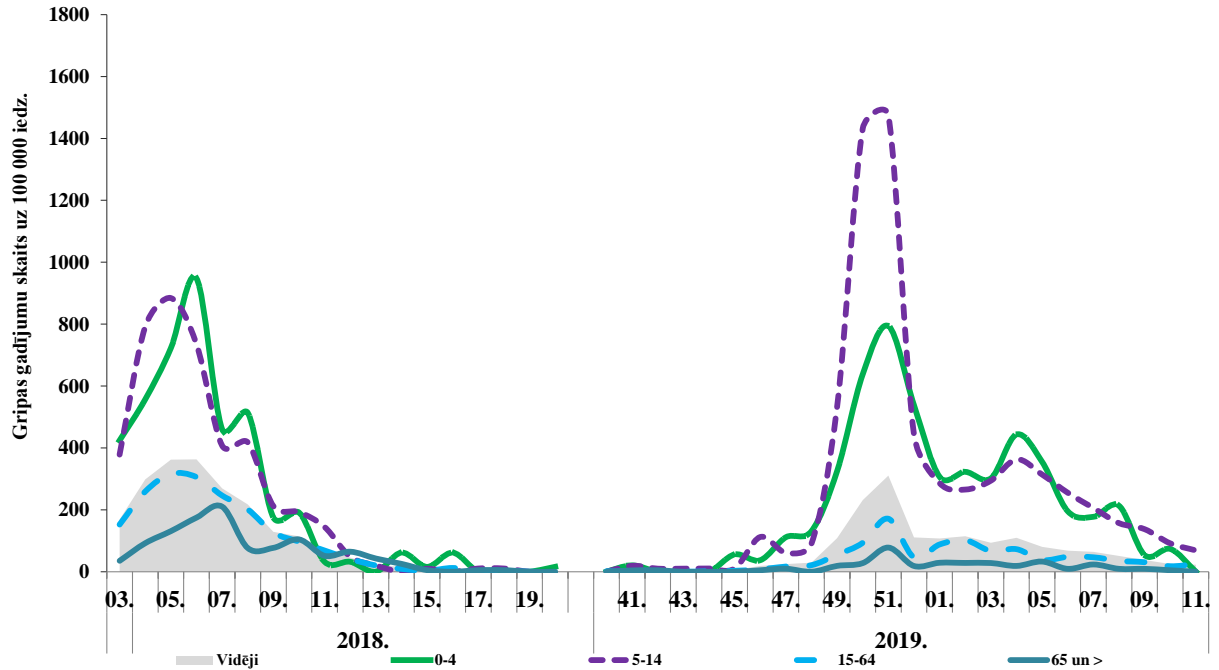
Gripas intensitāte 2019.-2020. gadā un iepriekšējās sezonās

Vidējā gripas intensitāte 11. nedēļā bija 22,7 gadījumi uz 100 000 iedzīvotājiem. Maksimāla intensitāte šajā sezonā reģistrēta 2019. gada 51. nedēļā – 310,5 gadījumi uz 100 000 iedzīvotājiem. Kopš 2020. gada 4. nedēļas saglabājas gripas intensitātes samazināšanās tendence.



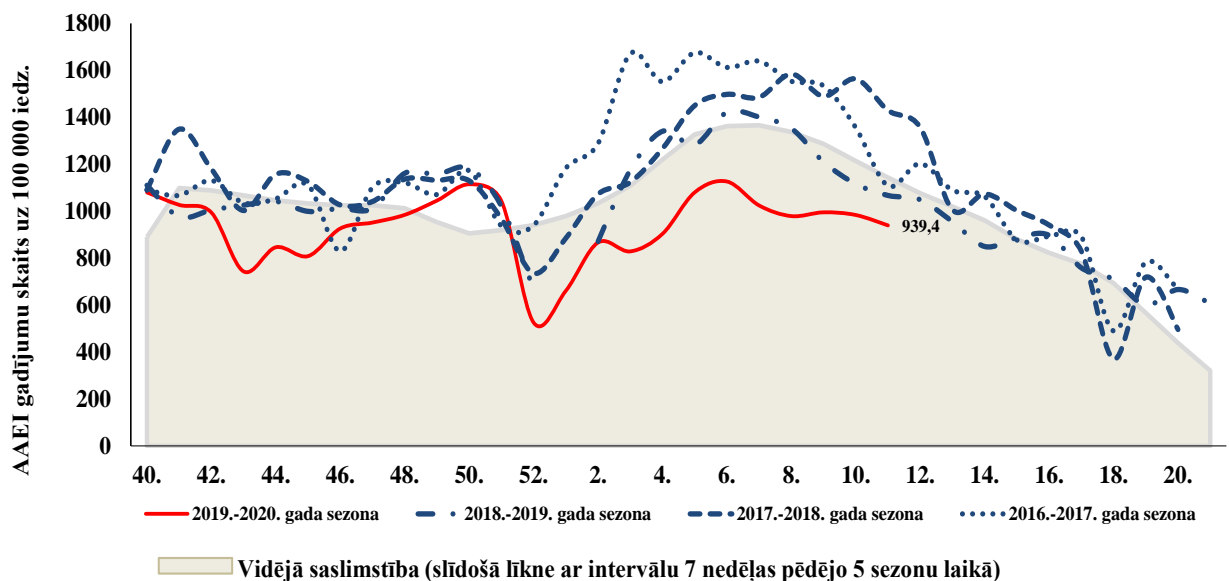
Gripas intensitāte atsevišķās vecuma grupās 2018.-2019. un 2019.-2020. gada sezonā

Kopš sezonas sākuma ģimenes ārstu praksēs noteikti 1 692 gripas gadījumi. Biežāk ar gripu slimoja bērni 0 – 4 gadu un 5 – 14 gadu vecuma grupā. 2020. gada 11. nedēļā saslimstība samazinājās visās vecuma grupās.



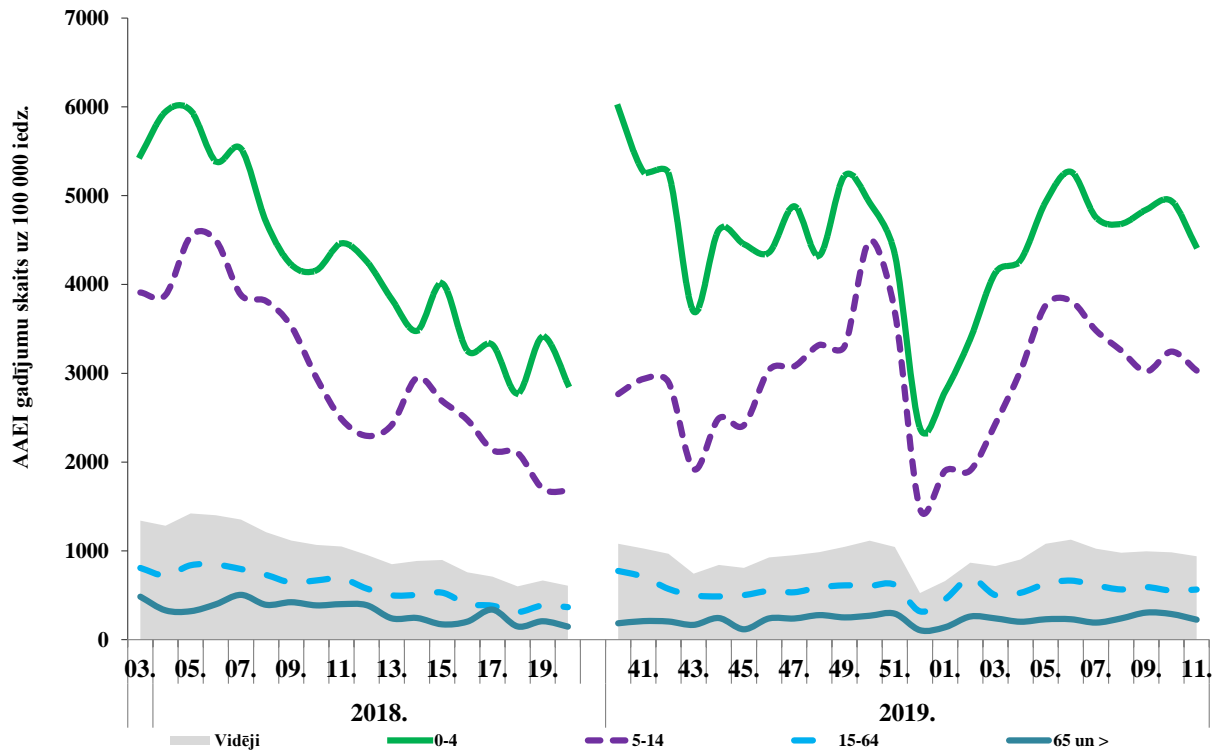
AAEI intensitāte 2019.-2020. gadā un iepriekšējās sezonās

2020. gada 11. nedēļā pacientu vēršanās ambulatorajās ārstniecības iestādēs AAEI gadījumos nedaudz samazinājās – vidēji reģistrēti 939,4 gadījumi uz 100 000 iedzīvotājiem (10. nedēļā bija 983,8 gadījumi uz 100 000 iedzīvotājiem). Saslimstība ar AAEI šajā sezonā kopumā ir zemāka nekā iepriekšējās sezonās.



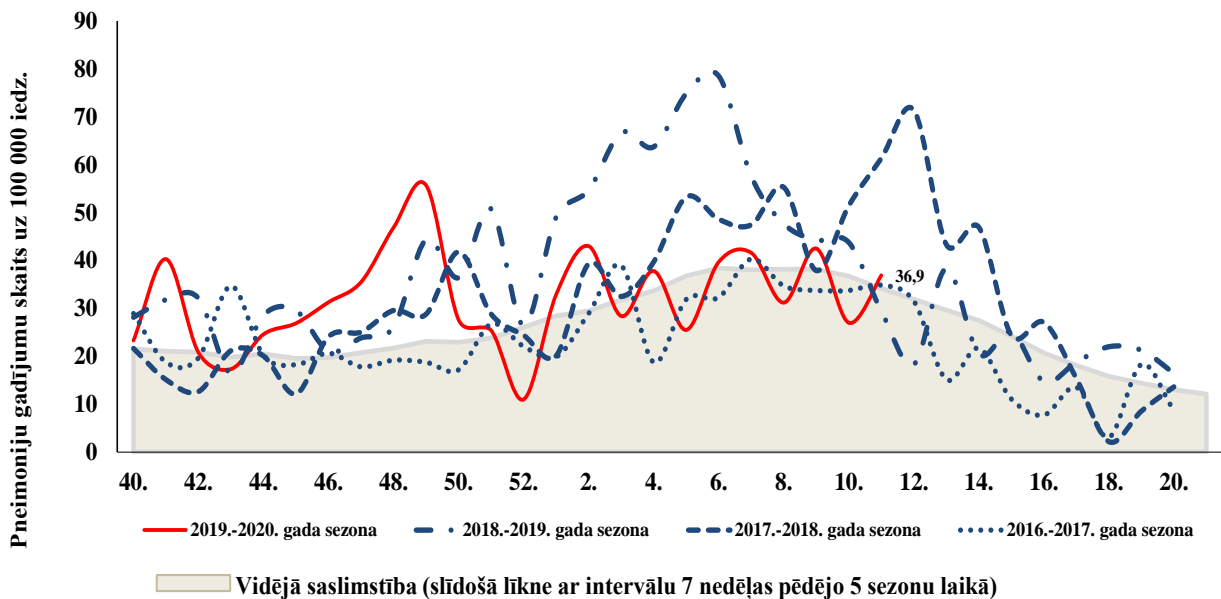
AAEI intensitāte atsevišķās vecuma grupās 2018.-2019. un 2019.-2020. gada sezonā

Biežāk ar akūtām augšējo elpceļu infekcijām, līdzīgi kā iepriekšējās sezonās, slimo bērni 0 – 4 gadu un 5 – 14 gadu vecuma grupā. 2020. gada 11. nedēļā saslimstība nedaudz pieauga 15 – 64 gadu vecuma grupā.



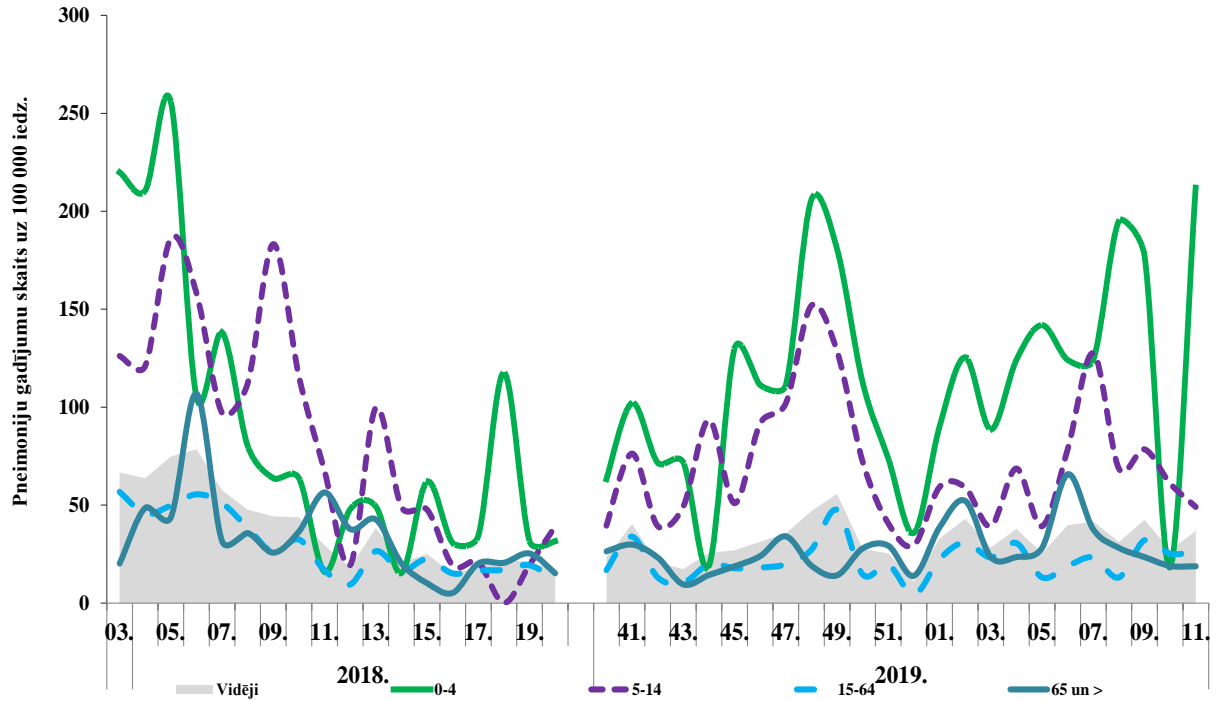
Pneimoniju intensitāte 2019.-2020. gadā un iepriekšējās sezonās

Pneimoniju gadījumos ambulatorajās iestādēs 11. nedēļā vērsušies 39 pacienti jeb 36,9 gadījumi uz 100 000 iedzīvotājiem (10. nedēļā – 28 jeb 27,0 gadījumi uz 100 000 iedzīvotājiem).



Pneimoniju intensitāte vecuma grupās 2018.–2019. un 2019.–2020. gada sezonā

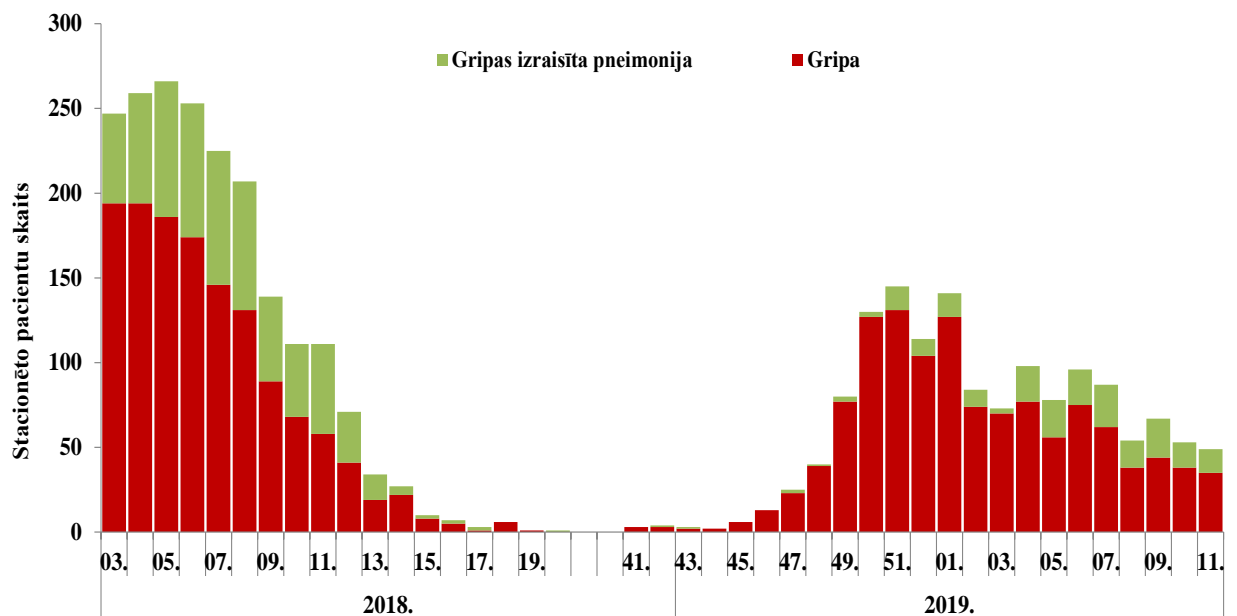
Vēršanās pneimoniju gadījumos ambulatorajās iestādēs sezonas laikā mainījās ar ievērojamām svārstībām pa nedēļām, īpaši bērnu vecuma grupās. 2020. gada 11. nedēļā saslimstība ievērojami pieauga 0 – 4 gadu vecuma grupā.



STACIONĒTIE PACIENTI GRIPAS GADĪJUMOS

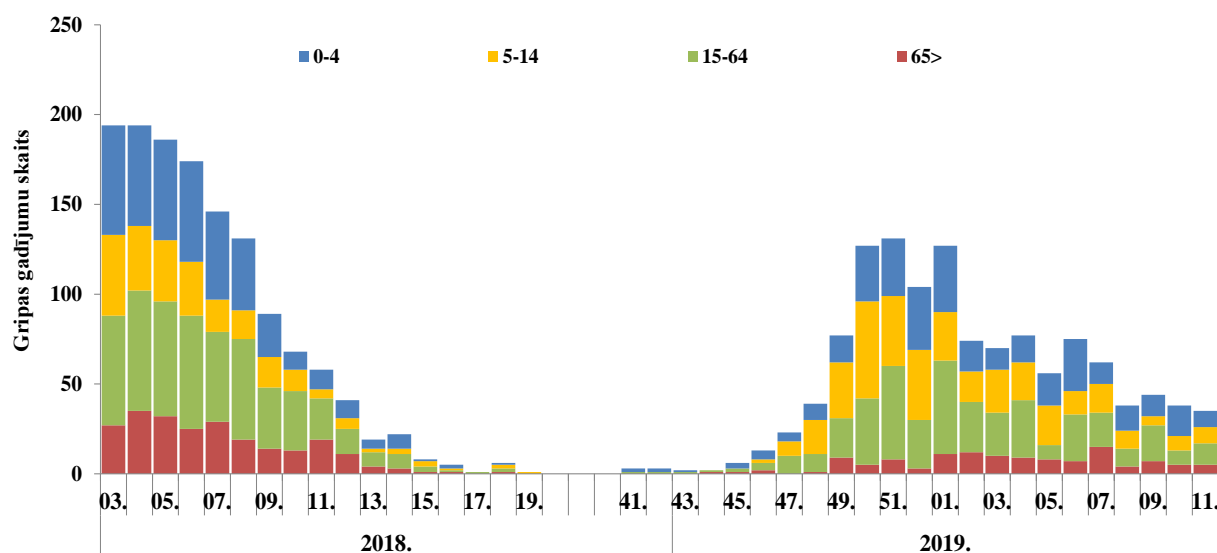
Stacionētie pacienti 2018.–2019. un 2019.–2020. gada sezonā

Hospitalizāciju skaits saistībā ar gripas infekciju 11. nedēļā samazinājās. Kopā stacionēti 49 pacienti, t.sk. 14 ar diagnozi *gripas izraisītā pneimonija* (galvenokārt Daugavpilī un Rīgā).



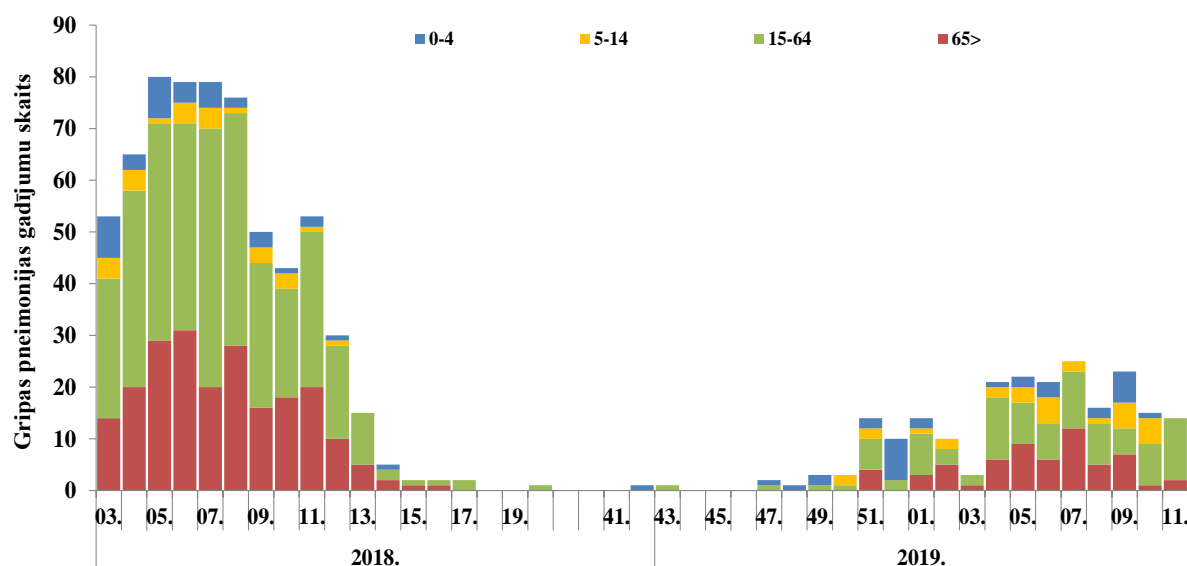
Stacionētie pacienti ar diagnozi gripa pa vecuma grupām

Kopš sezonas sākuma (2019. gada 40. nedēļa) kopā stacionēti 1 226 pacienti ar diagnozi *gripa*: 332 (27%) pacienti bija 0 – 4 gadu, 364 (30%) pacienti 5 – 14 gadu, 407 (33 %) pacienti 15 – 64 gadu un 123 (10%) pacienti 65+ gadu vecuma grupā.



Stacionētie pacienti ar diagnozi gripas izraisīta pneimoniya pa vecuma grupām

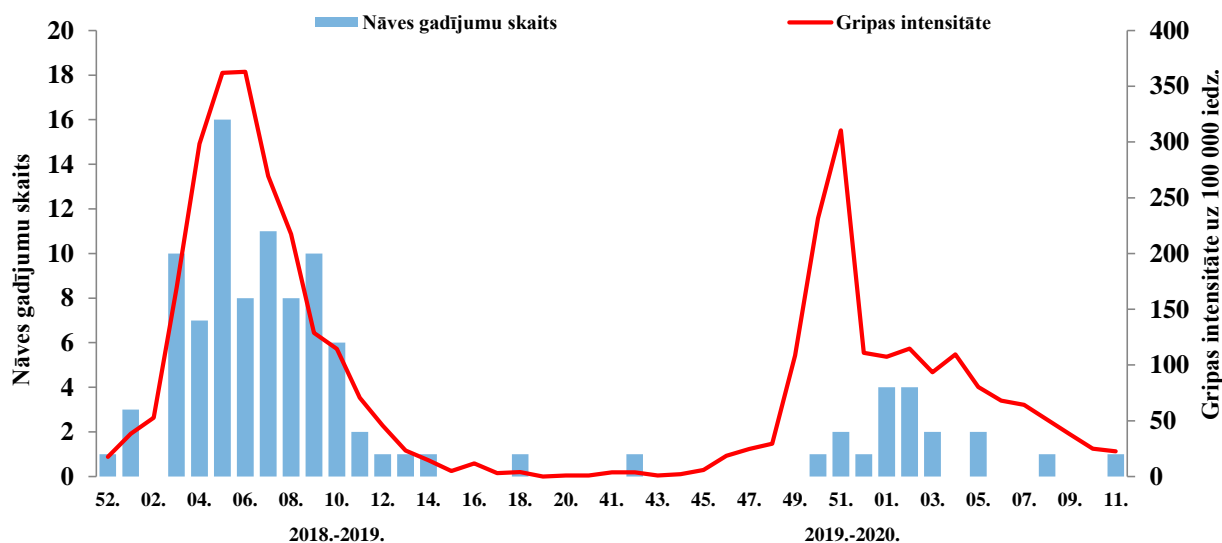
Kopš sezonas sākuma ar diagnozi *gripas izraisīta pneimoniya* stacionēti 219 pacienti: 32 (14%) pacienti 0 – 4 gadu, 30 (14%) pacienti 5 – 14 gadu, 96 (44%) pacienti 15 – 64 gadu un 61 (28%) pacients 65+ gadu vecuma grupā.



GRIPAS IZRAISĪTIE NĀVES GADĪJUMI

Kopā 2019.-2020. gada sezonā apkopoti dati par 19 nāves gadījumiem, t.sk. dati papildināti no Nāves cēloņu datu reģistra par četriem letāliem gadījumiem un par vienu gadījumu saņemts paziņojums 11. nedēļā. Trīspadsmit gadījumos noteikta *A tipa* gripa, vienā – *B tipa* gripa un četros gadījumos gripa noteikta klīniski. Pacientu vecums no 38 līdz 92 gadiem, no tiem 12 sievietes un septiņi vīrieši. Gandrīz visiem pacientiem bija blakus saslimšanas: hroniskas sirds-sasinsvadu un elpceļu slimības, cukura diabēts, nieru un aknu saslimšanas, onkoloģiskās un citas.

Gripas intensitāte un reģistrētie nāves gadījumi 2018.–2019. un 2019.–2020. gada sezonā



VISPĀRĒJĀS UN PIRMSSKOLAS IZGLĪTĪBAS IESTĀŽU APMEKLĒJUMS

Vispārējās izglītības iestādes 2020. gada 11. nedēļā ceturtdien apmeklēja 90,7% skolēnu.

Monitoringa pilsētas /nedēļas	Apmeklējumu īpatsvars no reģistrēto skolēnu skaita (%)										
	Daugavpils	Gulbenes novads	Jelgava	Jēkabpils	Jūrmala	Liepāja	Rēzekne	Rīga	Valmiera	Ventspils	Vidēji
07.	89,6	57,3	79,5	68,1	95,1	38,0	NA*	88,7	77,5	91,6	82,3
08.	92,4	92,3	89,6	88,7	91,1	86,9	91,3	92,1	94,2	91,2	91,2
09.	93,5	93,3	91,3	88,6	94,2	89,2	90,6	92,0	91,9	91,3	91,7
10.	92,5	94,1	92,1	92,2	93,6	87,6	93,7	92,0	91,7	91,9	91,8
11.	92,7	90,6	NA*	84,0	94,2	89,5	94,2	90,6	91,4	90,2	90,7
Salīdzinājumā ar 10. nedēļu (±)	0,3	-3,5	NA	-8,2	0,6	1,9	0,5	-1,4	-0,4	-1,7	-1,1

*projektu nedēļa

Pirmsskolas izglītības iestādes 11. nedēļā ceturtdien apmeklēja 71,1% bērnu.

Monitoringa pilsētas /nedēļas	Apmeklējumu īpatsvars no reģistrēto bērnu skaita (%)										
	Daugavpils	Gulbenes novads	Jelgava	Jēkabpils	Jūrmala	Liepāja	Rēzekne	Rīga	Valmiera	Ventspils	Vidēji
07.	71,3	76,7	75,6	65,9	75,7	72,4	68,4	70,9	76,7	66,6	70,2
08.	73,0	70,0	85,2	60,2	79,8	74,9	78,4	70,7	73,3	68,6	71,5
09.	65,5	77,5	80,4	65,0	64,2	76,7	77,5	72,4	66,8	71,6	71,1
10.	68,7	84,2	75,3	75,2	63,8	75,4	73,6	69,9	74,1	71,3	71,3
11.	74,7	83,3	79,7	72,3	59,7	71,4	71,4	71,9	58,2	69,1	71,1
Salīdzinājumā ar 10. nedēļu (±)	6,1	-0,8	4,4	-2,9	-4,1	-4,1	-2,2	2,1	-15,9	-2,2	-0,2

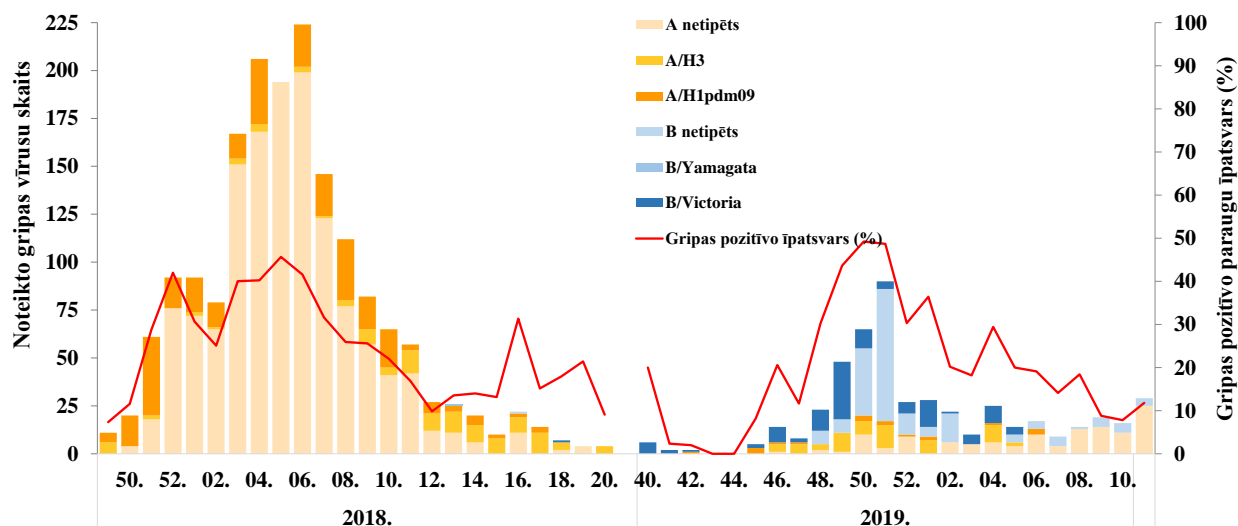
VIRUSOLOĢIJAS DATI

SIA „Rīgas Austrumu klīniskās universitātes slimnīca” NRL 2020. gada 11. nedēļā izmeklēti 246 pacientu klīniskie paraugi, no tiem 25 (11,8%) noteikti gripas vīrusi: 25 *A tipa* un četri *B tipa*.

Nedēļas	Izmeklēto paraugu skaits	A gripa	B gripa	Paragripa I	Paragripa II	Paragripa III	Paragripa IV	RSV	Adenovīrusi	Rinovīrusi	hMPV	Bokavīrusi	Koronavīrusi	Enterovīrusi	Pozitīvo paraugu skaits	Pozitīvo paraugu īpatsvars (%)	Gripas pozitīvo paraugu īpatsvars (%)	RSV pozitīvo īpatsvars (%)
40.	40		8	4					1	8	1	1	1	2	26	65,0	20,0	0,0
41.	43	1								11					12	27,9	2,3	0,0
42.	50		1	1					2	8				3	15	30,0	2,0	0,0
43.	43								4	5	2			2	13	30,2	0,0	0
44.	33			1					3	6	2	1		1	14	42,4	0,0	0
45.	61	3	2	1					4	3	1			1	15	24,6	8,2	0
46.	68	6	8		1				2	3			1	2	23	33,8	20,6	0
47.	60	5	2	1					1	3		2			14	23,3	11,7	0
48.	76	5	18	1					1	2	1		1		29	38,2	30,3	0
49.	110	11	37	1				1	5	3		1			59	53,6	43,6	0,9
50.	132	20	45	1				1	1	3		4	2		77	58,3	49,2	0,8
51.	150	17	56							2	1	2	2	1	81	54,0	48,7	0
52.	89	10	17	3					1	4			1		36	40,4	30,3	0
01.	77	9	19					4	1	2					35	45,5	36,4	5,2
02.	109	6	16					2		5					29	26,6	20,2	1,8
03.	55	5	5					2	1	2				3	18	32,7	18,2	3,6
04.	85	16	9					5	3	3			1	1	37	43,5	29,4	5,9
05.	70	6	8					4	2	5	1	2	2	1	30	42,9	20,0	5,7
06.	89	13	4					6	3	6	3	2	2		39	43,8	19,1	6,7
07.	64	4	5					4	4	12		1	8		38	59,4	14,1	6,3
08.	76	13	1				1	11	3	6	1	1	8	1	46	60,5	18,4	14,5
09.	207	14	5				1	8	6	18	4		14	1	71	34,3	9,2	3,9
10.	200	11	5				2	22	3	19	1	1	8	3	75	37,5	8,0	11
11.	246	25	4	1				12	1	3		2	3		51	20,7	11,8	4,9
Kopā	2233	200	275	15	1	0	4	82	52	142	18	20	54	22	885	39,6	21,3	3,7

Gripas vīrusu tipēšana 2018.–2019. un 2019.–2020. gada sezonā

Kopš sezonas sākuma noteikti 475 gripas vīrusi: 200 (42%) *A tipa* un 275 (58%) *B tipa* gripas vīrusi. Apakštips noteikts 90 *A tipa* gripas vīrusiem: 22 tipēti kā *A/H1pdm09* un 68 – kā *A/H3*. Visiem raksturotajiem *B tipa* gripas vīrusiem (124) noteikta *B/Victoria* līnija.



Klīnisko paraugu izmeklēšana gripas uzraudzības tīkla ietvaros

2019. – 2020. gada sezonā 11 ģimenes ārsti no 28 Rīgas ģimenes ārstu praksēm, kas tika iesaistītas gripas monitoringa nodrošināšanai, veic pacientu ar elpceļu simptomiem laboratorisko testēšanu. Kopš sezona sākuma kopā izmeklēti 144 pacienti, no tiem 57 (40%) gadījumos pacientiem noteikti gripas vīrusi: 21 *A tipa* un 36 *B tipa* gripas vīrusi. Noteikti 44 citi elpceļu vīrusi: koronavīrusi (16), rinovīrusi (10), RSV (5), cilvēka metapneimovīrusi (4), adenovīrusi (2), paragripa (2) un enterovīrusi (1) un citi.

Gripas vīrusu celmu identifikācija

Gripas vīrusu antiģeniskais raksturojums	2018.-2019.	2019.-2020.
<i>A/Michigan/45/2015(H1N1)pdm09</i> -līdzīgs	59	1
<i>A/Brisbane/02/2018(H1)pdm09</i> -līdzīgs	-	5
<i>A/Singapore/INFIMN-16-0019/2016(H3N2)</i> -līdzīgs	2	-
<i>A/Switzerland/8060/2017(H3N2)</i> -līdzīgs	6	-
<i>A/Kansas/14/2017(H3)</i> - līdzīgs	-	6
<i>A/South Australia/34/2019(H3)</i> -līdzīgs	-	3
<i>B/Colorado/06/201</i> -līdzīgs(<i>B/Victoria</i> līnijas)	-	3
<i>B/Washington/02/2019(B/Victoria</i> līnija) -līdzīgs	-	19

PVO EIROPAS REĢIONA GRIPAS UZRAUDZĪBAS TĪKLA INFORMĀCIJA

Gripas izplatība Eiropas reģionā 2020. gada 10. nedēļā¹

2020. gada 10. nedēļā gripas aktivitāte turpināja samazināties. Divas valstis ziņoja par augstu intensitāti (Bosnija un Hercegovina, Kosova) un 12 – pa vidēju intensitāti. Vairākums dalībvalstu visā reģionā joprojām ziņoja par plašu gripas ģeogrāfisku izplatību.

Gripas pozitīvo paraugu īpatsvars tīkla ietvaros bija 38%, kas bija mazāk nekā iepriekšējā nedēļā (43%). Lielākā daļa noteikto gripas vīrusu bija *A tipa* – 59%. No *A tipa* gripas vīrusiem biežāk noteikts *AH1N1pdm09* – 56%. No raksturotajiem *B tipa* gripas vīrusiem joprojām pārsvarā bija *B/Victoria* līnijas.

Dažādās dalībvalstīs un reģionos cirkulējošie gripas vīrusi atšķīrās: 14 valstis ziņoja par dominējošiem *A tipa* gripas vīrusiem, septiņas valstis ziņoja par *A* un *B tipa* gripas vīrusiem līdzīgās proporcijās un piecas valstis informēja par dominējošiem *B tipa* gripas vīrusiem.

Lielākajā daļā (63%) SARI gadījumos (smaga akūta respiratora infekcija) noteikti *A tipa* gripas vīrusi. Par stacionētiem SARI pacientiem 10. nedēļā ziņoja 14 Eiropas reģiona valstis (kopā 1 454 gadījumi). No laboratoriski izmeklētajiem (kopā 475) gadījumiem 27% bija pozitīvi uz gripas vīrusiem: noteikti 65% *A tipa* un 35% *B tipa* gripas vīrusi.

Kopš sezonas sākuma no laboratoriski apstiprinātiem gripas gadījumiem (2 732) SARI pacientiem *A tipa* gripa bija noteikta 55% gadījumu. No 1 290 raksturotiem *A tipa* gripas vīrusiem 61% bija *A/H1N1pdm09* un 39% *A/H3N2* apakštips. No 652 raksturotiem *B tipa* gripas vīrusiem 99% bija noteikta *B/Victoria* un 1% *B/Yamagata* līnija. No stacionētiem (31 369) SARI pacientiem 53% bija 0 – 4 gadu vecuma grupā un 27% bija 15 – 64 gadu vecuma grupā.

Dati no 24 valstīm vai reģioniem, kas ziņo par kopējo mirstību EuroMOMO projekta ietvaros, rāda, ka kopējās visu ceļoņu mirstības līmenis atbilst sagaidāmai mirstībai šajā laika periodā. Mirstības līmenis pēdējās nedēļās jāvērtē piesardzīgi novēlotas nāves gadījumu skaita reģistrēšanas dēļ.

¹ <http://flunewseurope.org/>

Gripas vīrusu ģenētiskais raksturojums

Kopš sezonas sākuma (no 2019. gada 40. nedēļas līdz 2020. gada 10. nedēļai) tīklā savāktajos paraugos ģenētiski raksturoti 2 507 gripas vīrusi: 1 863 (74%) *A tipa* (t.sk. 964 *A/H3N2/* un 899 *A/H1N1pdm09*) un 644 (26%) *B tipa*: 616 *B/Victoria* un 28 *B/Yamagata* līnija.

Filoģenētiska grupa	Skaitis
<i>A(H1)pdm09</i> grupas 6B.1A5A pārstāv <i>A/Norway/3433/2018</i>	822
<i>A(H1)pdm09</i> grupas 6B.1A7 pārstāv <i>A/Slovenia/1489/2019</i>	18
<i>A(H1)pdm09</i> grupas 6B.1A5B pārstāv <i>A/Switzerland/3330/2018</i>	41
<i>A(H1)pdm09</i> grupas 6B.1A1 pārstāv <i>A/Brisbane/02/2018^a</i>	11
<i>A(H1)pdm09</i> pieder zināmai grupai, kura šeit nav uzskaitīta	7
<i>A(H3)</i> grupas 3C.2a1b+T135K-B pārstāv <i>A/Hong Kong/2675/2019</i>	81
<i>A(H3)</i> grupas 3C.3a pārstāvis <i>A/Kansas/14/2017^a</i>	505
<i>A(H3)</i> grupas 3C.2a1b+T135K-A pārstāvis <i>A/La Rioja/2202/2018</i>	63
<i>A(H3)</i> grupas 3C.2a1b+T131K pārstāv <i>A/SouthAustralia/34/2019</i>	314
<i>A(H3)</i> pieder zināmai grupai, kura šeit nav uzskaitīta	1
<i>B(Victoria)</i> -līnijas grupa 1A (del162-163) pārstāv <i>B/Colorado/06/2017^a</i>	19
<i>B(Victoria)</i> -līnijas grupa 1A (del162-164) pārstāv <i>B/Hong Kong/269/2017</i>	5
<i>B(Victoria)</i> -līnijas pieder zināmai grupai, kura šeit nav uzskaitīta	40
<i>B(Victoria)</i> -līnijas grupa 1A (del162-164) pārstāv <i>B/Washington/02/2019</i>	552
<i>B(Victoria)</i> -līnijas pieder zināmai grupai, kura šeit nav uzskaitīta	40
<i>B(Yamagata)</i> -līnijas grupa pārstāv <i>B/Phuket/3073/2013^b</i>	26
<i>B(Yamagata)</i> -līnijas pieder zināmai grupai, kura šeit nav uzskaitīta	2

a Vakcīnu komponents 2019.–2020. gada sezonai Ziemeļu puslodē

b Četrvērtīgas vakcīnas komponents 2019.–2020. gada sezonai Ziemeļu puslodē

Neskatoties uz to, ka raksturotie *A(H1N1)pdm09* gripas vīrusi ietilpst 6B.1A5 un 6B.1A7 apakšgrupās, kas atšķiras no vakcīnas vīrusa *A/Brisbane/02/2018* (6B.1A1) apakšgrupas, hemaglutinācijas testi, kas veikti ar inficēto sesku imūnserumu, liecina, ka vakcīnas *A/H1N1* komponents ir efektīvs pret šiem cirkulējošiem *A(H1N1)pdm09* vīrusiem.

Šajā sezonā cirkulējošie *A(H3N2)* vīrusi ir ar ievērojamu ģenētisko daudzveidību – 51% pieder 3C.2a apakšgrupai un 44% pieder 3C.3a grupai. Visi 3C.2a1 grupas vīrusi ietilpst 3C.2a1b apakšgrupā. Savukārt vakcīnas vīruss *A/Kansas/14/2017* ietilpst citā grupā 3C.3a un tāpēc imūnās reakcijas atbilde, kas veidojas uz *A/H3N2* vakcīnas komponentu, neaizsargās pret vīrusiem, kas ietilpst citā grupā (3C.2a1).

No *B/Victoria* līnijas *B/Colorado/06/2017* vakcīnas komponentam līdzīgi vīrusi (1A grupa (del 162-163)) ir izplatījušies mazāk. Tomēr ir pierādījumi par daļēju krustenisku reakciju ar atšķirīgiem vīrusiem, kas arī ietilpst šajā grupā (1A (del 162-164)), par ko liecina pētījumi ar inficēto sesku imūnserumu reakciju pret olšūnās pavairoto vakcīnas vīrusu.

B/Yamagata līnijas vīrusi visā pasaulē ir noteikti maz un, neraugoties uz zināmu ģenētisku novirzi saistītu ar HA aminoskābju aizstāšanām, tie saglabā labu reaktivitāti ar sesku antivielām, kas iegūtas pēc to inficēšanās ar *B Phuket/3073/2013* vakcīnas vīrusu.

Gripas vīrusu jutības pārbaude

Kopš sezonas sākuma ir pārbaudīti 1164 gripas vīrusi uz jutīgumu pret neiraminidāzes (NA) inhibitoriem: 480 *A(H3N2)*, 472 *A(H1N1)pdm09* un 212 *B tipa* gripas vīrusi. Vienam *A(H3N2)* vīrusam noteikta R292K aminoskābes aizvietošana neiraminidāzē, kas liecināja par ievērojami samazinātu jutību pret oseltamiviru un samazinātu jutību pret zanamiviru. Vienam *A(H1N1)pdm09* vīrusam noteikta H275Y aminoskābes aizvietošana NA, kas norāda uz ievērojami samazinātu jutību pret oseltamiviru. Diviem *B tipa* vīrusiem noteikta samazināta jutība pret NA: vienam pret oseltamiviru un vienam pret zanamiviru.

PVO rekomendētais vakcīnas sastāvs 2019.–2020. gada sezonā Ziemeļu puslodē²

Saskaņā ar PVO rekomendācijām 2019.–2020. gada sezonai Ziemeļu puslodē gripas vakcīnu sastāvā iekļauti šādi gripas vīrusu antigēni:

- *A/Brisbane/02/2018(H1N1)pdm09*-līdzīgs;
- *A/Kansas/14/2017(H3N2)*-līdzīgs;
- *B/Colorado/06/2017*-līdzīgs (*B/Victoria/2/87*-līnija) un
- *B/Phuket/3073/2013*-līdzīgs (*B/Yamagata*-līnija) – četru-komponentu gripas vakcīnā.

PVO rekomendētais vakcīnas sastāvs 2020. gada sezonā Dienvidu puslodē³

2020. gada gripas sezonā Dienvidu puslodē gripas vakcīnas ražošanai ieteicams izmantot:

- *A/Brisbane/02/2018 (H1N1)pdm09*-līdzīgs;
- *A/SouthAustralia/34/2019(H3N2)*-līdzīgs;
- *B/Washington /02/2019*-līdzīgu (*B/Victoria* līnija) un
- *B/Phuket/3073/2013*-līdzīgu (*B/Yamagata* līnija) – četru-komponentu gripas vakcīnā.

2020. gada 28. februārī Pasaules Veselības organizācija publicēja ieteikumus par gripas vakcīnu komponentiem Ziemeļu puslodes 2020. – 2021. gada gripas sezonai.

2020. gada 24.-27. februārī Ženēvā, Šveicē notika PVO Konsultatīvā sanāksme par gripas vakcīnas sastāvu 2020.-2021. gada sezonai Ziemeļu puslodē.

Vakcīnās, kas tiek ražotas izmantojot olas, jābūt šādiem komponentiem:

- *A/Guangdong-Maonan/SWL1536/2019(H1N1)pdm09* līdzīgs vīruss (6B.1A5A grupa);
- *A/HonKong/2671/2019 (H3N2)* līdzīgs vīruss (grupa 3C.2a1b + T135K-B);
- *B/Washington/02/1919(B/Victoria* līnija) līdzīgs vīruss (1. grupa 1A_Δ3B); un
- *B/Phuket/3073/2013 (B/Yamagata* līnija) līdzīgs vīruss (3. grupa).

Vakcīnās, kas tiek ražotas izmantojot šūnas vai rekombinantās vakcīnās, jābūt šādam sastāvam:

- *A/Hawaii/70/209 (H1N1)pdm09* līdzīgs vīruss (6B.1A5A grupa);
- *A/Hong Kong/45/209(H3N2)* līdzīgs vīruss (grupa 3C.2a1b + T135K-B);
- *B/Washington/02/1919 (B/Victoria* līnija) līdzīgs vīruss (1. klase 1A_Δ3B); un
- *B/Phuket/3073/2013 (B/Yamagata* līnija) līdzīgs vīruss (3. grupa).

Ieteicams, lai 2020.–2021. gada gripas sezonā Ziemeļu puslodē izmantojamo abu trīsvalento vakcīnu sastāvā *B tipa* gripas vīrusa sastāvdaļai būtu *B/Victoria* līnijas *B/Washington/02/2019* līdzīgs vīruss.

Pilns ziņojums un biežāk uzdotie jautājumi par 2020. gada 28. februāra lēmumu ir pieejami PVO interneta vietnē⁴.

Par jaunā koronavīrusa SARS-CoV-2 izraisīto Covid-19 uzliesmojumu

Turpinās akūtas elpceļu infekcijas uzliesmojums, ko izraisījis jauns koronavīruss, kurš pirmo reizi tika noteikts 2019. gada decembrī Ķīnas pilsētā Uhaņā.

² https://www.who.int/influenza/vaccines/virus/recommendations/2019_20_north/en/

³ https://www.who.int/influenza/vaccines/virus/recommendations/2020_south/en/

⁴ https://www.who.int/influenza/vaccines/virus/recommendations/2020-21_north/en/

Latvijā kopš Covid-19 uzliesmojuma sākuma uz koronavīrusu SARS-CoV-2 izmeklētas vairāk nekā 1 538 personas. Kopā apstiprināti 60 COVID-19 gadījumi. Aktuāla informācija - <https://spkc.gov.lv/lv/aktualitates/get/nid/757>.

Aktuāla informācija par jaunā koronavīrusa (SARS-CoV-2) izraisītu COVID-19 izplatību PVO interneta vietnē:

- <http://www.euro.who.int/en/health-topics/health-emergencies/coronavirus-covid-19/weekly-surveillance-report> un
- <https://who.maps.arcgis.com/apps/opsdashboard/index.html#/ead3c6475654481ca51c248d52ab9c61>.

PVO GLOBĀLĀ GRIPAS UZRAUDZĪBAS TĪKLA INFORMĀCIJA 12.03.2020.

Gripas izplatība pasaulē 2020. gada 8. – 9. nedēļā⁵

Ziemeļu puslodes mērenā klimata zonas lielākajā daļā valstu gripas aktivitāte samazinājās.

– Ziemeļamerikā gripas aktivitāte sākusi samazināties, cirkulējot *A/H1N1pdm* un *B tipa* gripas vīrusiem.

– Eiropā gripas aktivitāte joprojām bija paaugstināta, dažas reģiona valstis ziņoja par samazināšanos.

– Vidusāzijā gripas aktivitāte samazinājusies, cirkulēja visi sezonālie gripas vīrusi.

– Ziemeļāfrikā gripas aktivitāte turpināja pieaugt Alžīrijā un Tunisijā, kur noteikti *A/H1N1pdm* un *B tipa* gripas vīrusi.

– Rietumāzijā gripas aktivitāte samazinājās, izņemot Armēniju, Azerbaidžānu un Kataru.

– Austrumāzijā visā reģionā gripas aktivitāte samazinājās.

Karību jūras reģionā un Centrālamerikas valstīs gripas aktivitāte turpinājās. Meksiku aktivitāte samazinājās, tika ziņots par *A/H1N1pdm09* gripas vīrusu noteikšanu.

Tropu Dienvidamerikas valstīs pēdējās nedēļās ziņots par zemu gripas aktivitāti.

Tropu Āfrikas valstīs gripas aktivitāte bija zema.

Dienvidāzijā par paaugstinātu gripas aktivitāti ziņoja Butāna.

Dienvidaustrumu Āzijā gripas aktivitāte turpinājās atsevišķās valstīs.

Dienvidu puslodes mērenā klimata zonās gripas aktivitāte saglabājās starp-sezonu līmenī.

Visā pasaulē biežāk noteikti sezonālie *A tipa* gripas vīrusi.

Nacionālie gripas centri (NIC) un citas nacionālās gripas laboratorijas no 111 valstīm, apgabaliem vai teritorijām ziņoja FluNet par laika periodu no 2020. gada 17. februāra līdz 1. martam (2020. gada 12. marta dati).

PVO GISRS laboratorijas šajā laika posmā pārbaudīja vairāk nekā 233 445 paraugus. Kopumā 56 423 paraugi bija pozitīvi uz gripas vīrusiem, no kuriem 67,3% *A tipa* gripa un 32,7% *B tipa* gripa. No *A tipa* gripas vīrusiem 74,5% bija *A(H1N1)pdm09* un 325,5% bija *A(H3N2)*. No raksturotajiem *B tipa* vīrusiem 1,1% piederēja *B/Yamagata* līnijai un 98,9% – *B/Victoria* līnijai.

Šajā pārskata periodā vairākas valstis pārbaudīja gripas uzraudzības tīklā iegūtos paraugus uz COVID-19 un dažās valstīs tika atrasti pozitīvi rezultāti. PVO mudina testēt uz COVID-19 paraugus no gripas uzraudzības kontrolpunktiem, ja ir pieejami resursi, un aicina visas valstis / apgabalus / teritorijas ziņot šo informāciju regulārajām, izveidotajām reģionālajām un globālajām platformām.

⁵ https://www.who.int/influenza/surveillance_monitoring/updates/latest_update_GIP_surveillance/en/

PAR GRIPAS MONITORINGU

2019.–2020. gada sezonā monitoringā ir iesaistītas 64 ģimenes ārsta prakses (ĢĀP) desmit administratīvajās teritorijās. Kopējais reģistrēto pacientu skaits - 106 727 jeb 5,6 % no Latvijas iedzīvotāju populācijas. ĢĀP sniedz datus par pacientu skaitu, kas vērsušies pēc medicīniskās palīdzības ārsta praksē gripas, AAEI un pneimoniju gadījumos, norādot pacientu skaitu pa vecuma grupām: 0-4, 5-14, 15-64 un 65un> gadi. Pēc ĢĀP sniegtās informācijas tiek aprēķināta gripas izplatība pa teritorijām un tās intensitāte, t.sk. pa vecuma grupām.

Lai novērtētu epidēmiskās sezonas smagumu, monitoringā tika iesaistītas 11 slimnīcas visās desmit administratīvajās teritorijās. Kopējais nodaļu skaits monitoringā iekļautajās slimnīcās – 112, gultas vietu skaits – 2 935. Slimnīcas katru nedēļu informē par stacionētiem pacientiem gripas un gripas pneimonijas gadījumos, norādot pacientu skaitu pa vecuma grupām: 0-4, 5-14, 15-64 un 65un> gadi.

Monitoringā ir iesaistītas 35 vispārējās izglītības iestādes ar kopējo reģistrēto skolēnu skaitu 19653 un 37 pirmsskolas izglītības iestādes ar reģistrēto bērnu skaitu 6 338. Izglītības iestādes sniedz iknedēļas datus par skolēnu un bērnu apmeklējumu skaitu ceturtdienās.

Virusoloģijas dati par cirkulējošiem elpceļu vīrusiem tiek saņemti no SIA „Rīgas Austrumu klīniskās universitātes slimnīca” (RAKUS) Nacionālās references laboratorijas (NRL). Pārskatā tiek iekļauta informācija par izmeklēto klīnisko paraugu skaitu, kas tiek izmeklēti NRL ar polimerāzes ķēdes reakcijas (PĶR) un Mutlplex metodi elpceļu vīrusu noteikšanai. NRL paraugi tiek saņemti no Rīgas stacionārajām iestādēm, kā arī no reģionālajām slimnīcām un ambulatorajām iestādēm.

Materiālu sagatavoja: SLIMĪBU PROFILAKSES UN KONTROLES CENTRA Infekcijas slimību riska analīzes un profilakses departamenta Infekcijas slimību uzraudzības un imunizācijas nodaļas epidemioloģe Raina Nikiforova.

2019.–2020. gada AA EI un gripas monitoringa 2020. gada 11. nedēļā datus sniedza:

- 64 ģimenes ārsta prakses (reģistrēto pacientu skaits 105 813 jeb 5,4% no Latvijas iedzīvotāju skaita)
- 11 stacionārās ārstniecības iestādes
- 34 skolas un
- 37 bērnu dārzi

Izmantoti SIA Rīgas Austrumu klīniskās universitātes slimnīcas (RAKUS) Nacionālās references laboratorijas dati.

Pateicamies visiem monitoringa dalībniekiem par savlaicīgi un precīzi sniegtu informāciju.

Datu pārpublicēšana un citēšana – atsauce uz Slimību profilakses un kontroles centra “Epidemioloģijas biļetenu” ir obligāta.