



Slimību profilakses un kontroles centrs

Duntes iela 22, Rīga, LV-1005, tālr. 67501590, fakss 67501591, e-pasts pasts@spkc.gov.lv

EPIDEMIOLOĢIJAS BIĻETENS

Nr. 11 (1670)

2020. gada 4. martā

Gripa un citas elpceļu infekcijas 2019. – 2020. gada sezonā

Saturs

KOPSAVILKUMS PAR 2020. GADA 9. NEDĒĻU	1
GRIPA UN CITAS ELPCEĻU INFEKCIJAS AMBULATORAJĀS IESTĀDĒS.....	2
STACIONĒTIE PACIENTI GRIPAS GADĪJUMOS.....	5
GRIPAS IZRAISĪTIE NĀVES GADĪJUMI.....	6
IZGLĪTĪBAS IESTĀŽU APMEKLĒJUMS.....	7
VIRUSOLOĢIJAS DATI.....	8
GRIPA PVO EIROPAS REĢIONĀ.....	9
PVO GLOBĀLĀ GRIPAS UZRAUDZĪBAS TĪKLA INFORMĀCIJA	9
PAR GRIPAS MONITORINGU.....	12

KOPSAVILKUMS PAR 2020. GADA 9. NEDĒĻU (24.02. – 01.03.)

2020. gada 9. nedēļā vidēja gripas intensitāte samazinājās – vidēji reģistrēti 37,8 gadījumi uz 100 000 iedzīvotājiem. Gripas izplatība reģistrēta sešās teritorijās (Daugavpilī, Gulbenē, Jēkabpilī, Jūrmalā, Liepājā un Rīgā), kur gripas gadījumi reģistrēti ģimenes ārstu praksēs. Jēkabpilī gripas intensitāte bija visaugstākā – 259,2 gadījumi uz 100 000 iedzīvotājiem (iepriekšējā 8. nedēļā ne vienā no Latvijas teritorijām intensitāte nepārsniedza 100 gadījumus uz 100 000 iedzīvotājiem). Citās teritorijās intensitāte bija zemāka par 100 gadījumiem uz 100 000 iedzīvotājiem.

Stacionārās ārstniecības iestādēs hospitalizāciju skaits saistībā ar gripas infekciju nedaudz palielinājās. Kopā stacionēti 67 pacienti, t.sk. 23 ar *gripas izraisītu pneimoniju*. Par stacionētiem pacientiem ziņoja slimnīcas astoņās no 10 monitoringā iekļautajām teritorijām.

SIA „Rīgas Austrumu klīniskās universitātes slimnīca” Nacionālā references laboratorijā pieauga izmeklēto personu skaits un nedaudz pieauga pozitīvo paraugu skaits, noteikti 19 gripas vīrusi – 14 *A tipa* un pieci *B tipa*.

PVO Eiropas reģionā 2020. gada 8. nedēļā gripas aktivitāte turpināja samazināties. Lielākā daļa noteikto gripas vīrusu bija *A tipa* gripas vīrusi (61%). Dažādās dalībvalstīs cirkulējošie gripas vīrusi atšķīrās: 24 valstis ziņoja par dominējošiem *A tipa* gripas vīrusiem, deviņas valstis ziņoja par ko-dominējošiem *A* un *B tipa* gripas vīrusiem un astoņas valstis informēja par dominējošiem *B tipa* gripas vīrusiem.

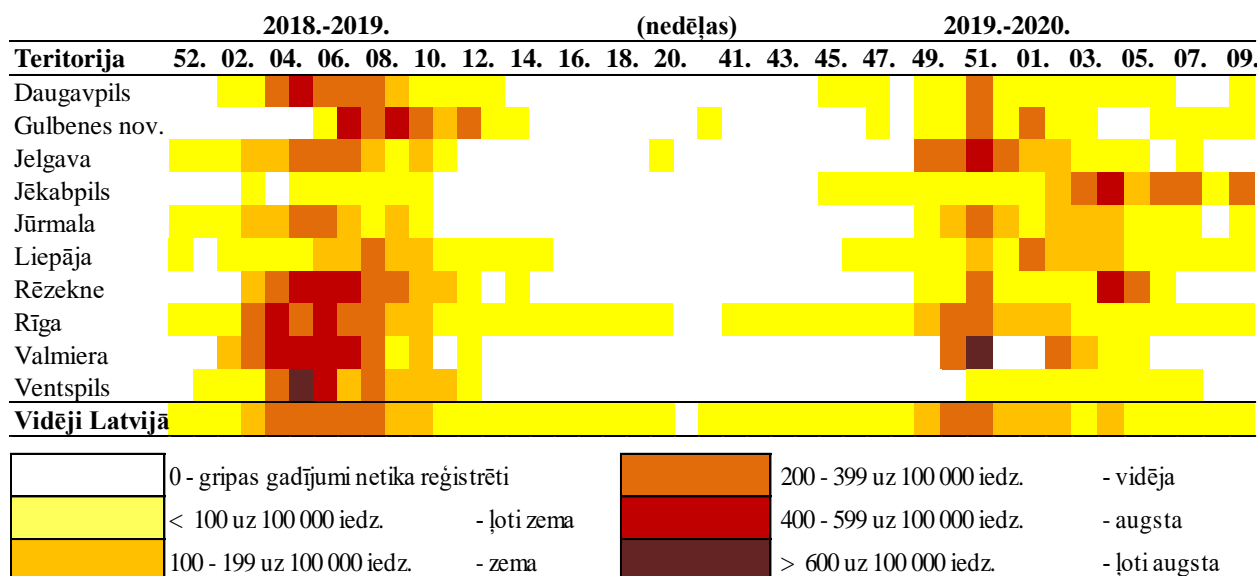
Par epidēmijas sākumu Slimību profilakses un kontroles centrs paziņojis 2019. gada 11. decembrī saskaņā ar Ministru kabineta 2006. gada 21. novembra noteikumu Nr. 948 „Noteikumi par gripas pretepidēmijas pasākumiem”¹.

¹„Noteikumi par gripas pretepidēmijas pasākumiem” <https://likumi.lv/ta/id/148626-noteikumi-par-gripas-pretepidemijas-pasakumiem>

GRIPA UN CITAS ELPCEĻU INFEKCIJAS AMBULATORAJĀS IESTĀDĒS

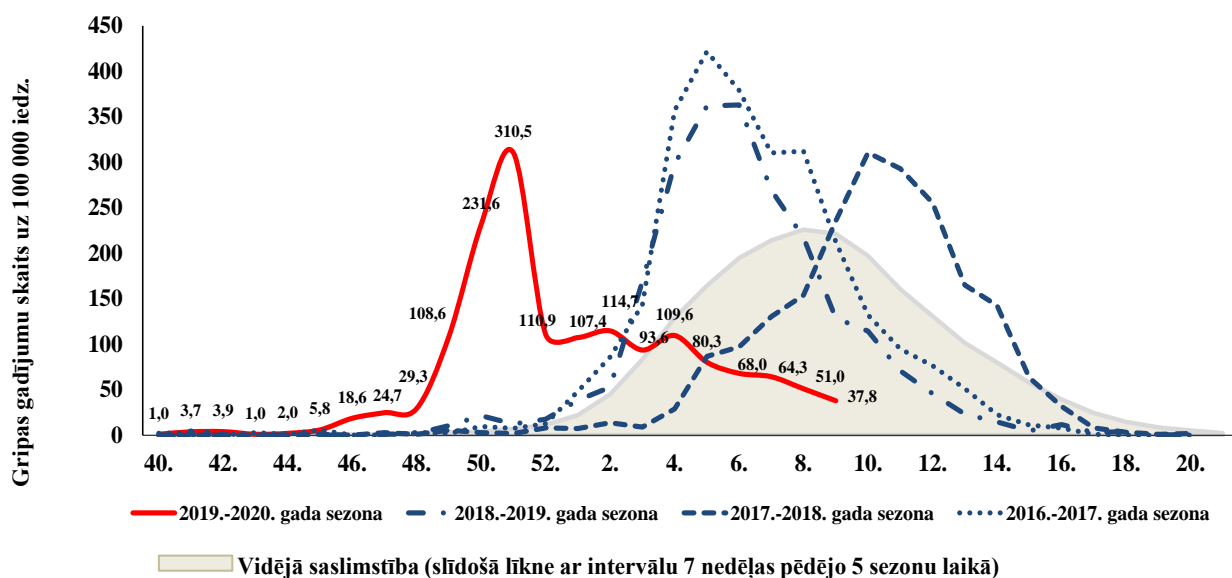
Gripas intensitāte administratīvajās teritorijās 2018.-2019. un 2019.-2020. gada sezonā

2020. gada 9. nedēļā par klīniski apstiprinātiem gripas gadījumiem ziņoja ģimenes ārstu prakses sešās no desmit monitoringā iekļautajām teritorijām. Salīdzinājumā ar iepriekšējo nedēļu saslimstība nedaudz pieauga Daugavpilī, Gulbenē, Jēkabpilī un Jūrmalā, citās teritorijās tā samazinājās vai palika nemainīga. Vienā no teritorijām (Jēkabpilī) gripas intensitāte pārsniedza 100 gadījumus uz 100 000 iedzīvotājiem – reģistrēti 259,2 gadījumi uz 100 000 iedzīvotājiem.



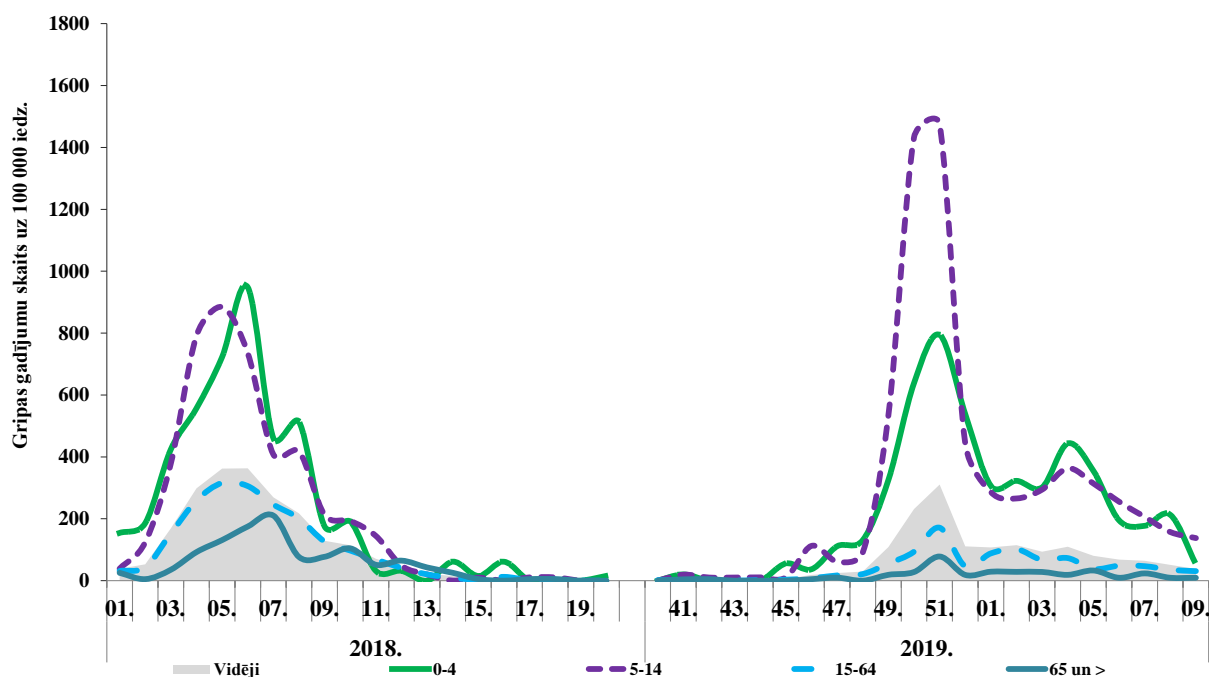
Gripas intensitāte 2019.-2020. gadā un iepriekšējās sezonās

Vidējā gripas intensitāte 9. nedēļā bija 37,8 gadījumi uz 100 000 iedzīvotājiem. Maksimālā intensitāte kopš sezonas sākuma reģistrēta 2019. gada 51. nedēļā – 310,5 gadījumi uz 100 000 iedzīvotājiem. Kopš 2020. gada 4. nedēļas saglabājas gripas intensitātes samazināšanās tendence.



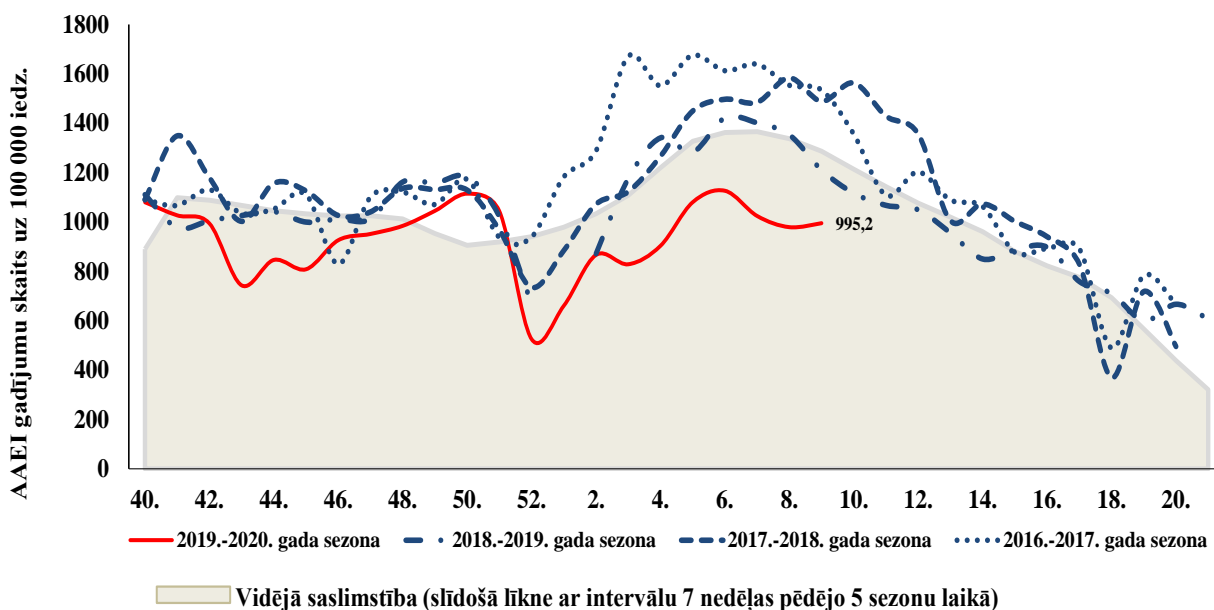
Gripas intensitāte atsevišķās vecuma grupās 2018.-2019. un 2019.-2020. gada sezonā

Kopš sezonas sākuma ģimenes ārstu praksēs noteikti 1 642 gripas gadījumi. Biežāk ar gripu slimoja bērni 0 – 4 gadu un 5 – 14 gadu vecuma grupā. 2020. gada 9. nedēļā saslimstība vecuma grupās samazinājās vai palika nemainīga (65un>).



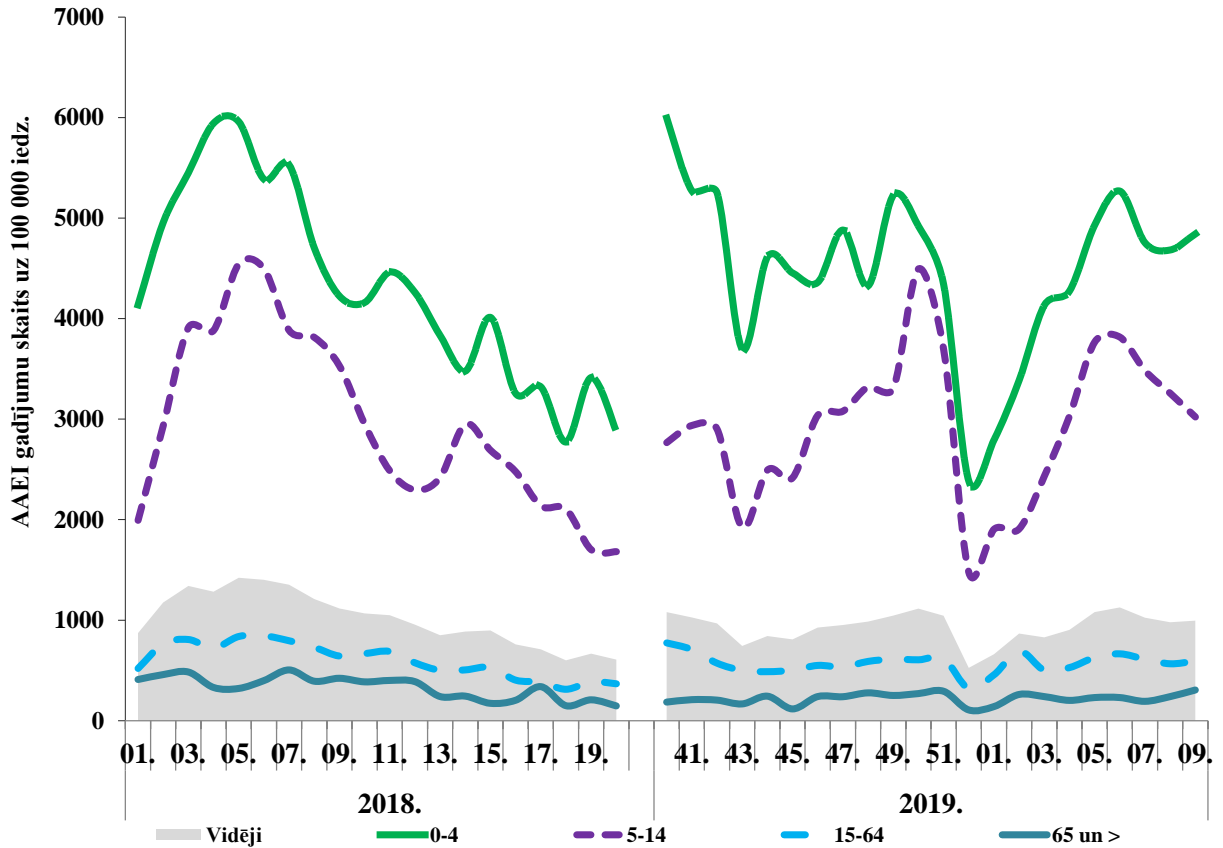
AAEI intensitāte 2019.-2020. gadā un iepriekšējās sezonās

2020. gada 9. nedēļā pacientu vēršanās ambulatorajās ārstniecības iestādēs AAEI gadījumos nedaudz pieauga – vidēji reģistrēti 995,2 gadījumi uz 100 000 iedzīvotājiem (8. nedēļā bija 979,1 gadījums uz 100 000 iedzīvotājiem). Saslimstība ar AAEI šajā sezonā kopumā ir bijusi zemāka nekā iepriekšējās sezonās.



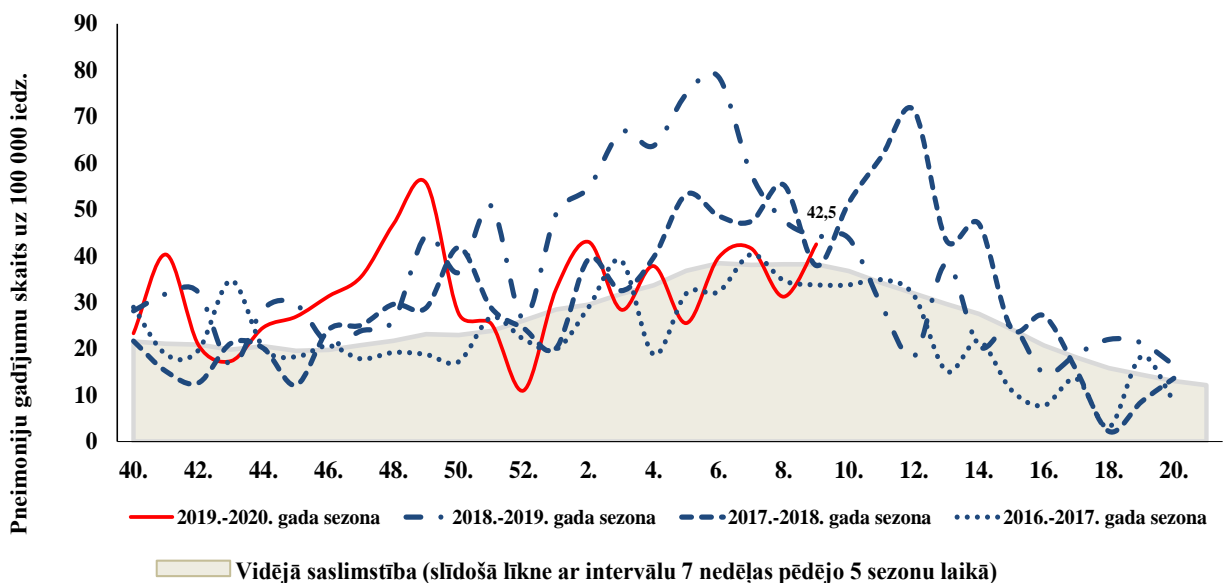
AAEI intensitāte atsevišķās vecuma grupās 2018.-2019. un 2019.-2020. gada sezonā

Biežāk ar akūtām augšējo elpceļu infekcijām līdzīgi kā iepriekšējās sezonās slimo mazi bērni 0 – 4 gadu vecumā un 5 – 14 gadu vecuma grupā. 2020. gada 9. nedēļā saslimstība nedaudz pieauga bērniem 0 – 4 gadu vecuma grupā un pieaugušajiem 65 un > gadu vecuma grupā.



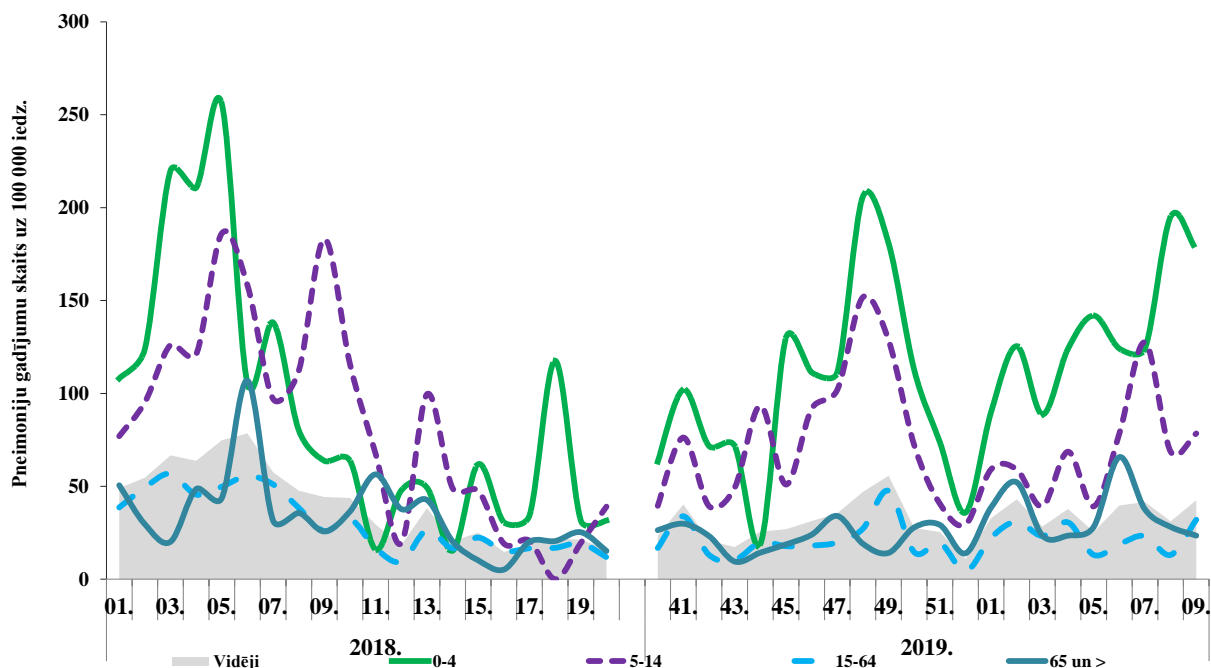
Pneimoniju intensitāte 2019.-2020. gadā un iepriekšējās sezonās

Pneimoniju gadījumos ambulatorajās iestādēs 9. nedēļā vērsušies 45 pacienti jeb 42,5 gadījumi uz 100 000 iedzīvotājiem (8. nedēļā – 33 jeb 31,2 gadījumi uz 100 000 iedzīvotājiem).



Pneimoniju intensitāte vecuma grupās 2018.–2019. un 2019.–2020. gada sezonā

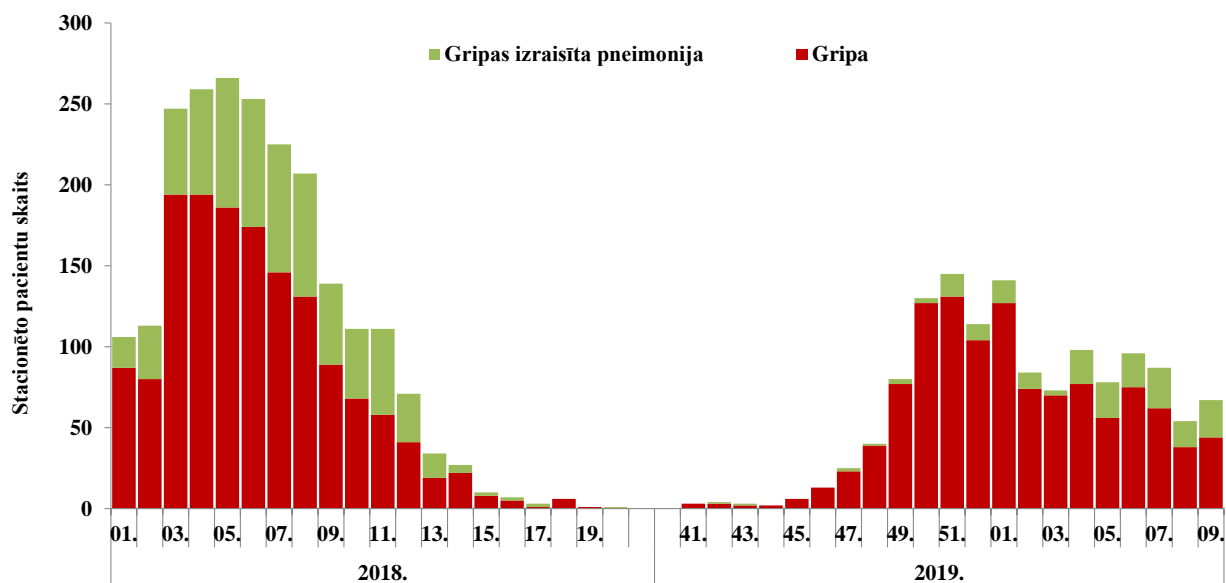
Vēršanās pneimoniju gadījumos ambulatorajās iestādēs sezonas laikā mainījās ar ievērojamām svārstībām pa nedēļām, īpaši bērnu vecuma grupās. 2020. gada 9. nedēļā neliels saslimstības pieaugums novērots 5 – 14 gadu un 15 – 64 gadu vecuma grupā.



STACIONĒTIE PACIENTI GRIPAS GADĪJUMOS

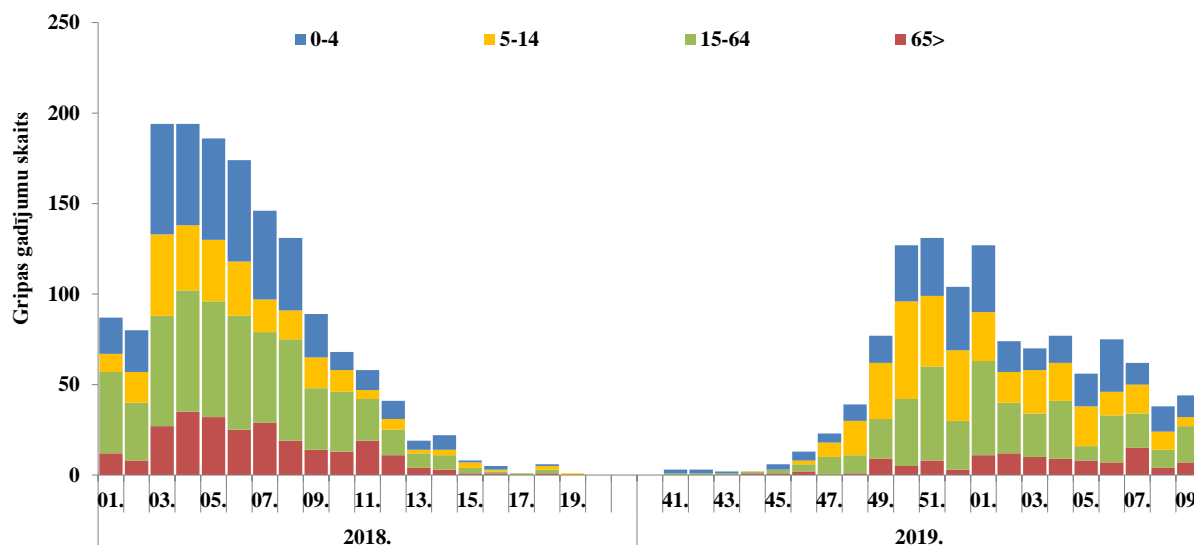
Stacionārie pacienti 2018.–2019. un 2019.–2020. gada sezonā

Hospitalizāciju skaits saistībā ar gripas infekciju 9. nedēļā palielinājās. Kopā stacionāri 67 pacienti, t.sk. 23 ar diagnozi *gripas izraisītā pneimonija* (galvenokārt Daugavpilī un Rīgā).



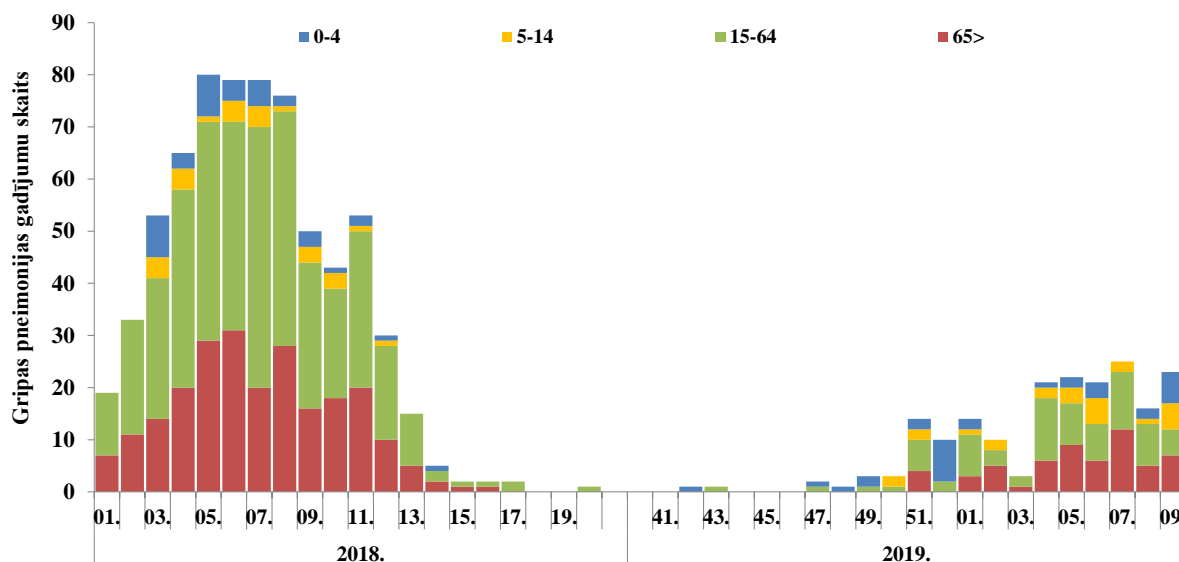
Stacionētie pacienti ar diagnozi gripa pa vecuma grupām

Kopš sezonas sākuma (2019. gada 40. nedēļa) kopā stacionēti 1 153 pacienti ar diagnozi *gripa*: 306 (26,5%) pacienti bija 0 – 4 gadu, 347(30%) pacienti 5 – 14 gadu, 387 (33,5%) pacienti 15 – 64 gadu un 113 (10%) pacienti 65+ gadu vecuma grupā.



Stacionētie pacienti ar diagnozi gripas izraisīta pneimonija pa vecuma grupām

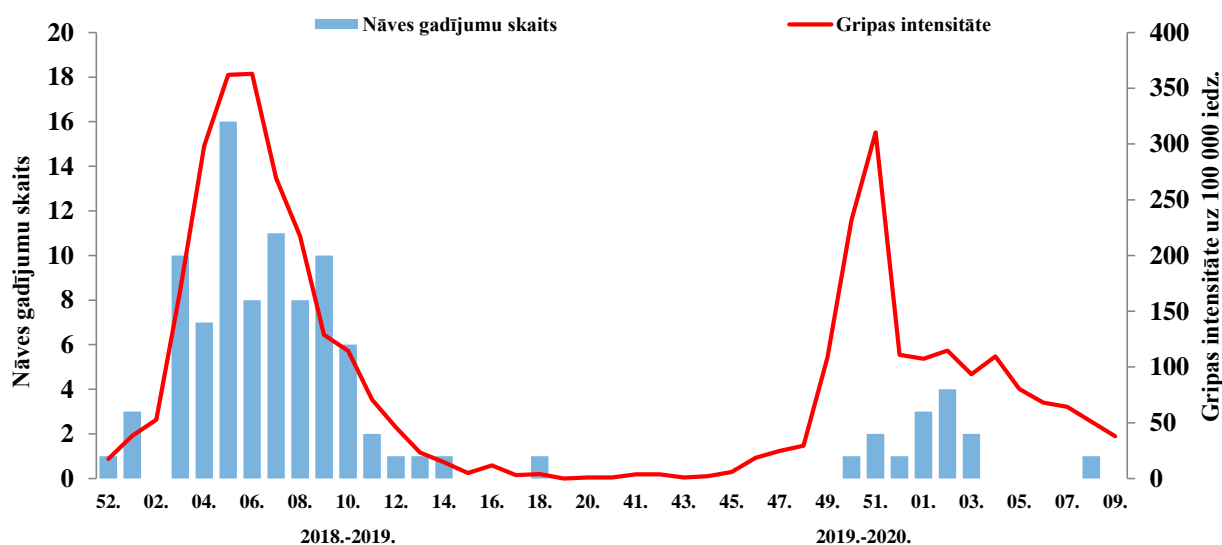
Kopš sezonas sākuma ar diagnozi *gripas izraisīta pneimonija* stacionēti 190 pacienti: 31 (16%) pacients 0 – 4 gadu, 25 (13%) pacienti 5 – 14 gadu, 76 (40%) pacienti 15 – 64 gadu un 58 (31%) pacienti 65+ gadu vecuma grupā.



GRIPAS IZRAISĪTIE NĀVES GADĪJUMI

2019. – 2020. gada sezonā saņemti 14 paziņojumi par stacionārajās ārstniecības iestādēs mirušajiem pacientiem, kuriem noteikta gripas infekcija. Divpadsmit gadījumos noteikta *A tipa* gripa, vienā – *B tipa* gripa un viens gadījums apstiprināts klīniski. Pacientu vecums no 53 līdz 92 gadiem, no tiem deviņas sievietes un pieci vīrieši. Visiem pacientiem bija blakus saslimšanas: hroniskas sirds, asinsvadu un elpceļu slimības, cukura diabēts, hroniskas nieru un aknu saslimšanas un citas.

Gripas intensitāte un reģistrētie nāves gadījumi 2018.–2019. un 2019.–2020. gada sezonā



VISPĀRĒJĀS UN PIRMSSKOLAS IZGLĪTĪBAS IESTĀŽU APMEKLĒJUMS

Vispārējās izglītības iestādes 2020. gada 9. nedēļā ceturtdien apmeklēja 91,7% skolēnu.

Monitoringa pilsētas /nedēļas	Apmeklējumu īpatsvars no reģistrēto skolēnu skaita (%)										
	Daugavpils	Gulbenes novads	Jelgava	Jēkabpils	Jūrmala	Liepāja	Rēzekne	Rīga	Valmiera	Ventspils	Vidēji
05.	91,2	88,4	91,1	75,6	93,9	84,3	83,5	90,9	93,7	89,8	89,5
06.	86,1	85,0	90,2	80,0	92,1	81,8	87,4	88,7	92,1	90,7	88,0
07.	89,6	57,3	79,5	68,1	95,1	38,0	NA*	88,7	77,5	91,6	82,3
08.	92,4	92,3	89,6	88,7	91,1	86,9	91,3	92,1	94,2	91,2	91,2
09.	93,5	93,3	91,3	88,6	94,2	89,2	90,6	92,0	91,9	91,3	91,7
Salīdzinājumā ar 08. nedēļu (±)	1,0	1,0	1,8	-0,1	3,0	2,2	-0,7	-0,1	-2,3	0,1	0,5

Pirmsskolas izglītības iestādes 9. nedēļā ceturtdien apmeklēja 71,1% bērnu.

Monitoringa pilsētas /nedēļas	Apmeklējumu īpatsvars no reģistrēto bērnu skaita (%)										
	Daugavpils	Gulbenes novads	Jelgava	Jēkabpils	Jūrmala	Liepāja	Rēzekne	Rīga	Valmiera	Ventspils	Vidēji
05.	73,2	77,5	79,7	50,3	72,8	77,0	56,7	75,8	69,4	65,9	70,6
06.	70,3	72,5	78,6	63,1	68,3	67,5	58,9	74,9	69,4	65,1	69,5
07.	71,3	76,7	75,6	65,9	75,7	72,4	68,4	70,9	76,7	66,6	70,2
08.	73,0	70,0	85,2	60,2	79,8	74,9	78,4	70,7	73,3	68,6	71,5
09.	65,5	77,5	80,4	65,0	64,2	76,7	77,5	72,4	66,8	71,6	71,1
Salīdzinājumā ar 08. nedēļu (±)	-7,5	7,5	-4,8	4,8	-15,6	1,8	-0,9	1,7	-6,5	2,9	-0,4

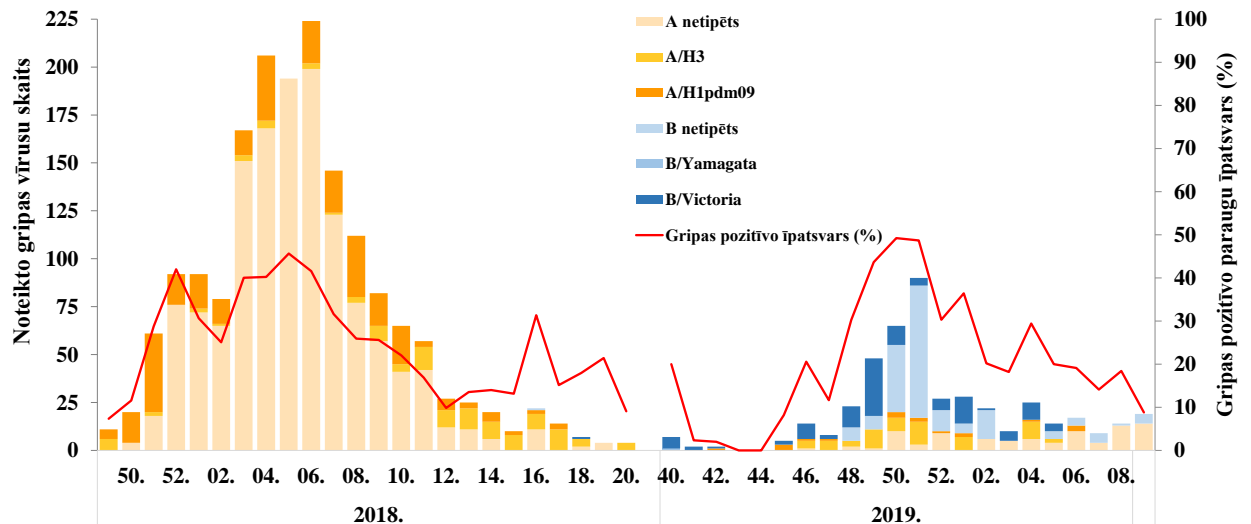
VIRUSOLOĢIJAS DATI

SIA „Rīgas Austrumu klīniskās universitātes slimnīca” NRL 2020. gada 9. nedēļā izmeklēti 207 pacientu klīniskie paraugi, no tiem 19 (8,8%) noteikti gripas vīrusi: 14 *A tipa* un pieci *B tipa*.

Nedēļas	Izmeklēto paraugu skaits	A gripa	B gripa	Paragripa I	Paragripa II	Paragripa III	Paragripa IV	RSV	A adenovīrusi	Rinovīrusi	hMPV	Bokavīrusi	Koronavīrusi	Enterovīrusi	Positīvo paraugu skaits	Positīvo paraugu īpatsvars (%)	Gripas pozitīvo paraugu īpatsvars (%)	RSV pozitīvo īpatsvars (%)
40.	40		8	4					1	8	1	1	1	2	26	65,0	20,0	0,0
41.	43	1								11					12	27,9	2,3	0,0
42.	50		1	1					2	8				3	15	30,0	2,0	0,0
43.	43								4	5	2			2	13	30,2	0,0	0
44.	33			1					3	6	2	1		1	14	42,4	0,0	0
45.	61	3	2	1					4	3	1			1	15	24,6	8,2	0
46.	68	6	8		1				2	3			1	2	23	33,8	20,6	0
47.	60	5	2	1					1	3		2			14	23,3	11,7	0
48.	76	5	18	1					1	2	1		1		29	38,2	30,3	0
49.	110	11	37	1				1	5	3		1			59	53,6	43,6	0,9
50.	132	20	45	1				1	1	3		4	2		77	58,3	49,2	0,8
51.	150	17	56							2	1	2	2	1	81	54,0	48,7	0
52.	89	10	17	3					1	4			1		36	40,4	30,3	0
01.	77	9	19					4	1	2					35	45,5	36,4	5,2
02.	109	6	16					2		5					29	26,6	20,2	1,8
03.	55	5	5					2	1	2				3	18	32,7	18,2	3,6
04.	85	16	9					5	3	3			1	1	37	43,5	29,4	5,9
05.	70	6	8					4	2	5	1	2	2	1	30	42,9	20,0	5,7
06.	89	13	4					6	3	6	3	2	2		39	43,8	19,1	6,7
07.	64	4	5					4	4	12		1	8		38	59,4	14,1	6,3
08.	76	13	1				1	11	3	6	1	1	8	1	46	60,5	18,4	14,5
09.	207	14	5				1	8	6	18	4		14	1	71	34,3	9,2	3,9
Kopā	1787	164	266	14	1	0	2	48	48	120	17	17	43	19	759	42,5	24,1	2,7

Gripas vīrusu tipēšana 2018.–2019. un 2019.–2020. gada sezonā

Kopš sezonas sākuma noteikti 430 gripas vīrusi: 164 (38%) *A tipa* un 266 (62%) *B tipa* gripas vīrusi. Apakštīps noteikts 90 *A tipa* gripas vīrusiem: 22 tipēti kā *A/H1pdm09* un 68 – kā *A/H3*. Visiem raksturotajiem *B tipa* gripas vīrusiem (124) noteikta *B/Victoria* līnija.



Klīnisko paraugu izmeklēšana gripas uzraudzības tīkla ietvaros

2019. – 2020. gada sezonā 11 ģimenes ārsti no 28 Rīgas ģimenes ārstu praksēm, kas tika iesaistītas gripas monitoringa nodrošināšanai, veic pacientu ar elpceļu simptomiem laboratorisko testēšanu. Kopš sezona sākuma kopā izmeklēti 128 pacienti, no tiem 57 (44%) gadījumos pacientiem noteikti gripas vīrusi: 21 *A tipa* un 36 *B tipa* gripas vīrusi. Noteikti 43 citi elpceļu vīrusi: koronavīrusi (16), rinovīruss (10), RSV (4), cilvēka metapneimovīruss (4), adenovīruss (2), paragripa (2) un enterovīruss (1) un citi.

Gripas vīrusu celmu identifikācija

Gripas vīrusu antiģeniskais raksturojums	2018.-2019.	2019.-2020.
<i>A/Michigan/45/2015(H1N1)pdm09</i> -līdzīgs	59	1
<i>A/Brisbane/02/2018(H1)</i> pdm09-līdzīgs	-	5
<i>A/Singapore/INFIMN-16-0019/2016(H3N2)</i> -līdzīgs	2	-
<i>A/Switzerland/8060/2017(H3N2)</i> -līdzīgs	6	-
<i>A/Kansas/14/2017(H3)</i> - līdzīgs	-	6
<i>A/South Australia/34/2019(H3)</i> -līdzīgs	-	3
<i>B/Colorado/06/201</i> -līdzīgs(<i>B/Victoria</i> līnijas)	-	3
<i>B/Washington/02/2019(B/Victoria</i> līnija) -līdzīgs	-	19

PVO EIROPAS REĢIONA GRIPAS UZRAUDZĪBAS TĪKLA INFORMĀCIJA

Gripas izplatība Eiropas reģionā 2020. gada 08. nedēļā²

2020. gada 8. nedēļā viena valsts ziņoja par augstu intensitāti astoņas valstis (Bosnija un Hercegovina, Albānija, Kosova, Ziemeļu Maķedonija, Melnkalne, Rumānija, Azerbaidžāna, Armēnija). Par plašu gripas ģeogrāfisku izplatību ziņoja vairākums dalībvalstu visā reģionā. Maksimāla intensitāte 2019.-2020. gada sezonā Eiropas reģionā tika sasniegta 2020. gada 5. nedēļā.

Gripas pozitīvo paraugu īpatsvars tīkla ietvaros bija līdzīgs 7. nedēļas īpatsvaram – 48%. Lielākā daļa noteikto gripas vīrusu bija *A tipa* – 61%. No *A tipa* gripas vīrusiem biežāk noteikts *AH1N1pdm09* – 60%. No raksturotajiem *B tipa* gripas vīrusiem pārsvarā bija noteikti *B/Victoria* līnijas vīrusi.

Dažādās dalībvalstīs un reģionos cirkulējošie gripas vīrusi atšķīrās: 19 valstis ziņoja par dominējošiem *A tipa* gripas vīrusiem, deviņas valstis ziņoja par *A* un *B tipa* gripas vīrusiem līdzīgās proporcijās un astoņas valstis informēja par dominējošiem *B tipa* gripas vīrusiem.

Lielākajā daļā (63%) SARI gadījumos (smaga akūta respiratora infekcija) noteikti *A tipa* gripas vīrusi. Par stacionētiem SARI pacientiem 8. nedēļā ziņoja 12 Eiropas reģiona valstis (kopā 1 429 gadījumi). No laboratoriski izmeklētajiem (kopā 346) gadījumiem 42% bija pozitīvi uz gripas vīrusiem: noteikti 58% *A tipa* un 42% *B tipa* gripas vīrusi.

Kopš sezonas sākuma no laboratoriski apstiprinātiem gripas gadījumiem (2 266) SARI pacientiem *A tipa* gripa bija noteikta 54% gadījumu. No 1 081 raksturota *A tipa* gripas vīrusa 62% bija *A/H1N1pdm09* un 38% *A/H3N2* apakštips. No 565 raksturotiem *B tipa* gripas vīrusiem 98% bija noteikta *B/Victoria* un 2% *B/Yamagata* līnija. No stacionētiem 27 687 SARI pacientiem 54% bija 0 – 4 gadu vecuma grupā un 26% bija 15 – 64 gadu vecuma grupā.

Dati no 24 valstīm vai reģioniem, kas ziņo par kopējo mirstību EuroMOMO projekta ietvaros, liecina ka kopējā mirstība atbilst sagaidāmajam mirstības līmenim šajā laika periodā.

² <http://flunewseurope.org/>

Gripas vīrusu ģenētiskais raksturojums

Kopš sezonas sākuma (no 2019. gada 40. nedēļas līdz 2020. gada 8. nedēļai) savāktajos paraugos ģenētiski raksturoti 2 198 gripas vīrusi: 1 598 (73%) *A tipa* (t.sk. 829 *A/H3N2/* un 769 *A/H1N1pdm09*) un 600 (27%) *B tipa*: 572 *B/Victoria* un 28 *B/Yamagata* līnija.

Filoģenētiska grupa	Skaitis
<i>A(H1)pdm09</i> grupas 6B.1A5A pārstāv <i>A/Norway/3433/2018</i>	697
<i>A(H1)pdm09</i> grupas 6B.1A7 pārstāv <i>A/Slovenia/1489/2019</i>	17
<i>A(H1)pdm09</i> grupas 6B.1A5B pārstāv <i>A/Switzerland/3330/2018</i>	37
<i>A(H1)pdm09</i> grupas 6B.1A1 pārstāv <i>A/Brisbane/02/2018^a</i>	11
<i>A(H1)pdm09</i> pieder zināmai grupai, kura šeit nav uzskaitīta	7
<i>A(H3)</i> grupas 3C.2a1b+T135K-B pārstāv <i>A/Hong Kong/2675/2019</i>	77
<i>A(H3)</i> grupas 3C.3a pārstāvis <i>A/Kansas/14/2017^a</i>	435
<i>A(H3)</i> grupas 3C.2a1b+T135K-A pārstāvis <i>A/La Rioja/2202/2018</i>	55
<i>A(H3)</i> grupas 3C.2a1b+T131K pārstāv <i>A/SouthAustralia/34/2019</i>	261
<i>A(H3)</i> pieder zināmai grupai, kura šeit nav uzskaitīta	1
<i>B(Victoria)</i> -līnijas grupa 1A (del162-163) pārstāv <i>B/Colorado/06/2017^a</i>	18
<i>B(Victoria)</i> -līnijas grupa 1A (del162-164) pārstāv <i>B/Hong Kong/269/2017</i>	3
<i>B(Victoria)</i> -līnijas pieder zināmai grupai, kura šeit nav uzskaitīta	40
<i>B(Victoria)</i> -līnijas grupa 1A (del162-164) pārstāv <i>B/Washington/02/2019</i>	511
<i>B(Yamagata)</i> -līnijas grupa pārstāv <i>B/Phuket/3073/2013^b</i>	26
<i>B(Yamagata)</i> -līnijas pieder zināmai grupai, kura šeit nav uzskaitīta	2

a Vakcīnu komponents 2019.–2020. gada sezonai Ziemeļu puslodē

b Četrvērtīgs vakcīnas komponents 2019.–2020. gada sezonai Ziemeļu puslodē

Neskatoties uz to, ka raksturotie *A(H1N1)pdm09* gripas vīrusi ietilpst 6B.1A5 un 6B.1A7 apakšgrupās, kas atšķiras no vakcīnas vīrusa *A/Brisbane/02/2018* (6B.1A1) apakšgrupas, hemaglutinācijas testi, kas veikti ar inficēto sesku imūnserumu, liecina, ka vakcīnas *A/H1N1* komponents ir efektīvs pret šiem cirkulējošiem *A(H1N1)pdm09* vīrusiem.

2019. – 2020. gada sezonā Eiropas reģionā cirkulējošie *A(H3N2)* vīrusi, kā redzams līdz šim arī citur pasaulē, ir ar ievērojamu ģenētisko daudzveidību – 51% pieder 3.C.2a apakšgrupai un 44% pieder 3C.3a grupai. Visi 3C.2a1 grupas vīrusi ietilpst 3C.2a1b apakšgrupā. Savukārt vakcīnas vīruss *A/Kansas/14/2017* ietilpst citā grupā 3C.3a un tāpēc imūnās reakcijas atbilde, kas veidojas uz *A/H3N2* vakcīnas komponentu, neaizsargās pret vīrusiem, kas ietilpst citā grupā (3C.2a1).

No *B/Victoria* līnijas *B/Colorado/06/2017* vakcīnas komponentam līdzīgi vīrusi (1A grupa (del 162-163)) ir izplatījušies mazāk. Tomēr ir pierādījumi par daļēju krustenisku reakciju ar atšķirīgiem vīrusiem, kas arī ietilpst šajā grupā (1A (del 162-164)), par ko liecina pētījumi ar inficēto sesku imūnserumu reakciju pret olšūnās pavairoto vakcīnas vīrusu.

B/Yamagata līnijas vīrusi visā pasaulē ir noteikti maz un, neraugoties uz zināmu ģenētisku novirzi saistītu ar HA aminoskābju aizstāšanām, tie saglabā labu reaktivitāti ar sesku antivielām, kas iegūti pēc to inficēšanās ar *B Phuket/3073/2013* vakcīnas vīrusu.

Gripas vīrusu jutības pārbaude

Kopš sezonas sākuma ir pārbaudīts 867 gripas vīrusu jutīgums pret neiraminidāzes (NA) inhibitoriem: 362 *A(H3N2)*, 332 *A(H1N1)pdm09* un 173 *B tipa* gripas vīrusi. Vienam *A(H3N2)* vīrusam noteikta R292K aminoskābes aizvietošana neiraminidāzē, kas liecināja par ievērojami samazinātu jutību pret oseltamiviru un samazinātu jutību pret zanamiviru. Vienam *A(H1N1)pdm09* vīrusam noteikta H275Y aminoskābes aizvietošana NA, kas norāda uz ievērojami samazinātu jutību pret oseltamiviru. No *B tipa* vīrusiem vienam noteikta samazināta jutība pret oseltamiviru.

PVO rekomendētais vakcīnas sastāvs 2019.–2020. gada sezonā Ziemeļu puslodē³

Saskaņā ar PVO rekomendācijām 2019.–2020. gada sezonai Ziemeļu puslodē gripas vakcīnu sastāvā iekļauti šādi gripas vīrusu antigēni:

- *A/Brisbane/02/2018(H1N1)pdm09*-līdzīgs;
- *A/Kansas/14/2017(H3N2)*-līdzīgs;
- *B/Colorado/06/2017*-līdzīgs (*B/Victoria/2/87*-līnija) un
- *B/Phuket/3073/2013*-līdzīgs (*B/Yamagata*-līnija) – četru-komponentu gripas vakcīnā.

PVO rekomendētais vakcīnas sastāvs 2020. gada sezonā Dienvidu puslodē⁴

2020. gada gripas sezonā Dienvidu puslodē gripas vakcīnas ražošanai ieteicams izmantot:

- *A/Brisbane/02/2018 (H1N1)pdm09*-līdzīgs;
- *A/SouthAustralia/34/2019(H3N2)*-līdzīgs;
- *B/Washington /02/2019*-līdzīgu (*B/Victoria* līnija) un
- *B/Phuket/3073/2013*-līdzīgu (*B/Yamagata* līnija) – četru-komponentu gripas vakcīnā.

PVO GLOBĀLĀ GRIPAS UZRAUDZĪBAS TĪKLA INFORMĀCIJA 03.03.2020.

Gripas izplatība pasaulē 2020. gada 6. – 7. nedēļā⁵

Ziemeļu puslodes mērenā klimata zonas lielākajā daļā bija paaugstināta gripas aktivitāte.

– Ziemeļamerikā saglabājās paaugstināta gripas aktivitāte, cirkulēja *A/H1N1pdm* un *B tipa* gripas vīrusi.

– Eiropā gripas aktivitāte turpināja pieaugt un dažas ziemeļu reģiona valstis ziņoja par samazināšanos.

– Vidusāzijā gripas aktivitāte palielinājās, cirkulēja visi sezonālie gripas vīrusi.

– Ziemeļāfrikā gripas aktivitāte pieauga Alžīrijā un Tunisijā, kur noteikti *A/H1N1pdm* un *B tipa* gripas vīrusi.

– Rietumāzijā gripas aktivitāte kopumā bija paaugstināta, bet atsevišķās valstīs atgriezās zemajā līmenī.

– Austrumāzijā visā reģionā gripas aktivitāte samazinājās.

Karību jūras reģionā un Centrālamerikas valstīs gripas aktivitāte bija zema, izņemot Meksiku, kur tika ziņots par paaugstinātu *A/H1N1pdm09* gripas vīrusu noteikšanu. Tropu Dienvidamerikas valstīs pēdējās nedēļās ziņots par zemu gripas aktivitāti.

Tropu Āfrikas valstīs gripas aktivitāte bija zema.

Dienvidāzijā gripas aktivitāte bija zema lielākajā daļā valstu, bet paaugstināta Afganistānā.

Dienvidaustrumu Āzijā gripas aktivitāte turpinājās daļā valstu.

Dienvidu puslodes mērenā klimata zonās gripas aktivitāte saglabājās starpsezonu līmenī.

Visā pasaulē biežāk noteikti sezonālās *A tipa* gripas vīrusi.

Nacionālie gripas centri (NIC) un citas nacionālās gripas laboratorijas no 109 valstīm, apgabaliem vai teritorijām ziņoja FluNet par laika periodu no 2020. gada 3. februāra līdz 16. februārim (2020. gada 28. februāra dati). PVO GISRS laboratorijas šajā laika posmā pārbaudīja vairāk nekā 201 954 paraugus. Kopumā 582 68 paraugi bija pozitīvi uz gripas vīrusiem, no kuriem 62,8% *A tipa* gripa un 37,2 % *B tipa* gripa. No *A tipa* gripas vīrusiem 66,5% bija *A(H1N1)pdm09* un 33,5% bija *A(H3N2)*. No raksturotajiem *B tipa* vīrusiem 1% piederēja *B/Yamagata* līnijai un 99% – *B/Victoria* līnijai.

³ https://www.who.int/influenza/vaccines/virus/recommendations/2019_20_north/en/

⁴ https://www.who.int/influenza/vaccines/virus/recommendations/2020_south/en/

⁵ https://www.who.int/influenza/surveillance_monitoring/updates/latest_update_GIP_surveillance/en/

2020. gada 24.-27. februārī Ženēvā, Šveicē notika PVO Konsultatīvā sanāksme par gripas vakcīnas sastāvu 2020.-2021. gada sezonai Ziemeļu puslodē.

Par jaunā koronavīrusa 2019-nCoV uzliesmojumu

Turpinās akūtas elpceļu infekcijas uzliesmojum, ko izraisījis jauns koronavīruss, kas kurš pirmo reizi tika noteikts 2019. gada decembrī Ķīnas pilsētā Uhaņā. Aktuāla informācija par COVID-19 (SARS-CoV-19 vīrusa) izplatību Pasaules Veselības organizācijas un Eiropas slimību profilakses un kontroles centra interneta vietnēs:

PVO: <https://www.who.int/emergencies/diseases/novel-coronavirus-2019> ;

ECDC: <https://www.ecdc.europa.eu/lv/novel-coronavirus-china>.

Aktuāla informācija par COVID-19 skartajām teritorijām tiek atjaunota katru dienu: <https://www.who.int/emergencies/diseases/novel-coronavirus-2019/situation-reports/>

PAR GRIPAS MONITORINGU

2019.–2020. gada sezonā monitoringā ir iesaistītas 64 ģimenes ārsta prakses (ĢĀP) desmit administratīvajās teritorijās. Kopējais reģistrēto pacientu skaits - 106 727 jeb 5,6 % no Latvijas iedzīvotāju populācijas. ĢĀP sniedz datus par pacientu skaitu, kas vērsušies pēc medicīniskās palīdzības ārsta praksē gripas, AAEI un pneimoniju gadījumos, norādot pacientu skaitu pa vecuma grupām: 0-4, 5-14, 15-64 un 65un> gadi. Pēc ĢĀP sniegtās informācijas tiek aprēķināta gripas izplatība pa teritorijām un tās intensitāte, t.sk. pa vecuma grupām.

Lai novērtētu epidēmiskās sezonas smagumu, monitoringā tika iesaistītas 11 slimnīcas visās desmit administratīvajās teritorijās. Kopējais nodaļu skaits monitoringā iekļautajās slimnīcās – 112, gultas vietu skaits – 2 935. Slimnīcas katru nedēļu informē par stacionētiem pacientiem gripas un gripas pneimonijas gadījumos, norādot pacientu skaitu pa vecuma grupām: 0-4, 5-14, 15-64 un 65un> gadi.

Monitoringā ir iesaistītas 35 vispārējās izglītības iestādes ar kopējo reģistrēto skolēnu skaitu 19653 un 37 pirmsskolas izglītības iestādes ar reģistrēto bērnu skaitu 6 338. Izglītības iestādes sniedz iknedēļas datus par skolēnu un bērnu apmeklējumu skaitu ceturtdienās.

Virusoloģijas dati par cirkulējošiem elpceļu vīrusiem tiek saņemti no SIA „Rīgas Austrumu klīniskās universitātes slimnīca” (RAKUS) Nacionālās references laboratorijas (NRL). Pārskatā tiek iekļauta informācija par izmeklēto klīnisko paraugu skaitu, kas tiek izmeklēti NRL ar polimerāzes ķēdes reakcijas (PKR) un Mutliplex metodi elpceļu vīrusu noteikšanai. NRL paraugi tiek saņemti no Rīgas stacionārajām iestādēm, kā arī no reģionālajām slimnīcām un ambulatorajām iestādēm.

Materiālu sagatavoja: SLIMĪBU PROFILAKSES UN KONTROLES CENTRA Infekcijas slimību riska analīzes un profilakses departamenta Infekcijas slimību uzraudzības un imunizācijas nodaļas epidemioloģe Raina Nikiforova.

2019.–2020. gada AAEI un gripas monitoringa 2020. gada 9. nedēļā datus sniedza:

- 64 ģimenes ārsta prakses (reģistrēto pacientu skaits 105 813 jeb 5,5% no Latvijas iedzīvotāju skaita)
- 11 stacionārās ārstniecības iestādes
- 34 skolas un
- 37 bērnudārzi

Izmantoti SIA Rīgas Austrumu klīniskās universitātes slimnīcas (RAKUS) Nacionālās references laboratorijas dati.

Pateicamies visiem monitoringa dalībniekiem par savlaicīgi un precīzi sniegtu informāciju.

Datu pārpublicēšana un citēšana – atsauce uz Slimību profilakses un kontroles centra “Epidemioloģijas biļetenu” ir obligāta.