



Slimību profilakses un kontroles centrs

Duntes iela 22, Rīga, LV-1005, tālr. 67501590, fakss 67501591, e-pasts pasts@spkc.gov.lv

## EPIDEMIOLOĢIJAS BIĻETENS

Nr. 7 (1666)

2020. gada 12. februārī

### Gripa un citas elpceļu infekcijas 2019. – 2020. gada sezonā

#### Saturs

KOPSAVILKUMS PAR 2020. GADA 6. NEDĒĻU .....	1
GRIPA UN CITAS ELPCEĻU INFEKCIJAS AMBULATORAJĀS IESTĀDĒS.....	2
STACIONĒTIE PACIENTI GRIPAS GADĪJUMOS .....	5
GRIPAS IZRAISĪTIE NĀVES GADĪJUMI .....	6
IZGLĪTĪBAS IESTĀŽU APMEKLĒJUMS.....	7
VIRUSOLOĢIJAS DATI.....	8
GRIPA PVO EIROPAS REĢIONĀ.....	9
PVO GLOBĀLĀ GRIPAS UZRAUDZĪBAS TĪKLA INFORMĀCIJA .....	9
PAR GRIPAS MONITORINGU.....	12

#### KOPSAVILKUMS PAR 2020. GADA 6. NEDĒĻU (03.02.-09.02.)

2020. gada 6. nedēļā gripas intensitāte samazinājās – vidēji reģistrēti 68,0 gadījumi uz 100 000 iedzīvotājiem. Salīdzinājumā ar iepriekšējo nedēļu saslimstība pieauga Jēkabpilī, kur tā sasniedza 374,4 gadījumus uz 100 000 iedzīvotājiem, un Gulbenes novadā. Pārējās teritorijās saslimstība samazinājās vai palika nemainīga un bija zemāka par 100 gadījumiem uz 100 000 iedzīvotājiem. Saslimstība ar citām akūtām augšējo elpceļu infekcijām nedaudz pieauga.

Apmeklējums vispārējās izglītības iestādēs turpināja samazināties.

Stacionārās ārstniecības iestādēs pieauga hospitalizāciju skaits saistībā ar gripas infekciju. Par stacionētiem pacientiem ziņoja slimnīcas astoņās no 10 monitoringā iekļautajām teritorijām (izņemot Jelgavu un Jūrmalu). Kopā stacionēti 96 pacienti, t.sk. 21 ar *gripas izraisītu pneimoniju* (5. nedēļā stacionēti 78 pacienti, t.sk. 22 ar *gripas izraisītu pneimoniju*).

SIA „Rīgas Austrumu klīniskās universitātes slimnīca” Nacionālā references laboratorijā (NRL) 2020. gada 6. nedēļā noteikti 17 gripas vīrusi – 13 *A tipa* un četri *B tipa*.

PVO Eiropas reģionā 2020. gada 5. nedēļā gripas aktivitāte turpināja pieaugt. Vairākums dalībvalstu ziņoja par plašu gripas izplatību. Lielākā daļa noteikto gripas vīrusa bija *A tipa* gripas vīrusi (65%). Dažādās valstīs dominējošie gripas vīrusi atšķīrās – četras valstis informēja par dominējošo *B tipa* gripas vīrusu un astoņas valstis ziņoja par cirkulējošiem *A* un *B tipa* gripas vīrusiem līdzīgās proporcijās.

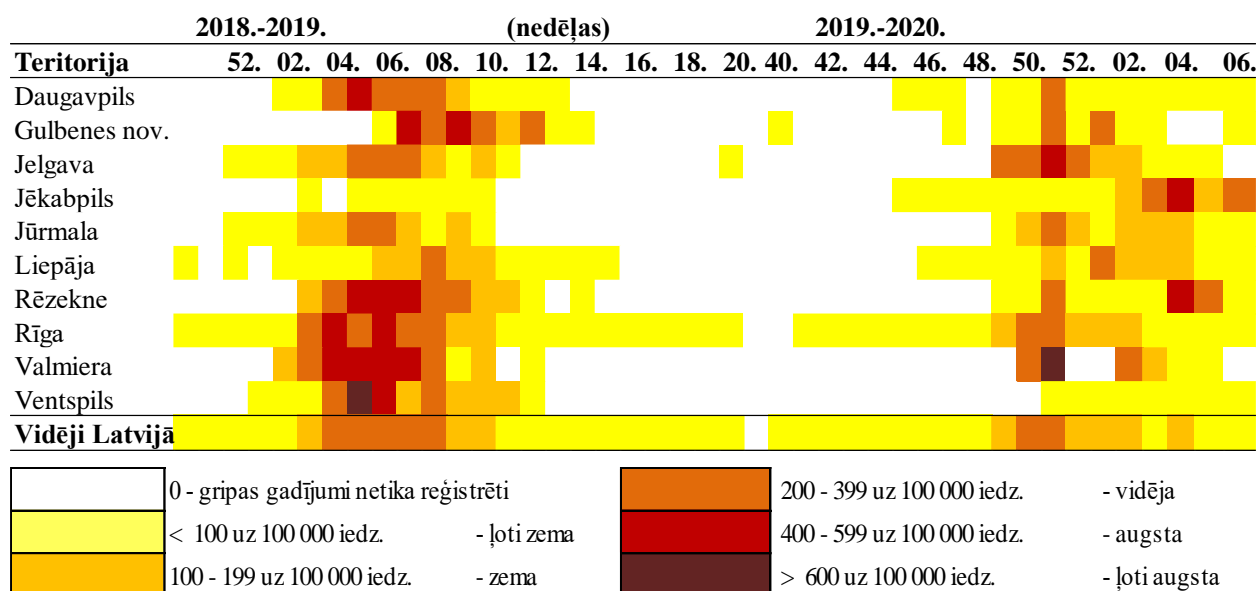
*Par gripas epidēmijas sākumu Latvijā Slimību profilakses un kontroles centrs paziņojis 2019. gada 11. decembrī saskaņā ar Ministru kabineta 2006. gada 21. novembra noteikumu Nr. 948 „Noteikumi par gripas pretepidēmijas pasākumiem”<sup>1</sup>.*

<sup>1</sup>„Noteikumi par gripas pretepidēmijas pasākumiem” <https://likumi.lv/ta/id/148626-noteikumi-par-gripas-pretepidemijas-pasakumiem>

## GRIPA UN CITAS ELPCEĻU INFEKCIJAS AMBULATORAJĀS IESTĀDĒS

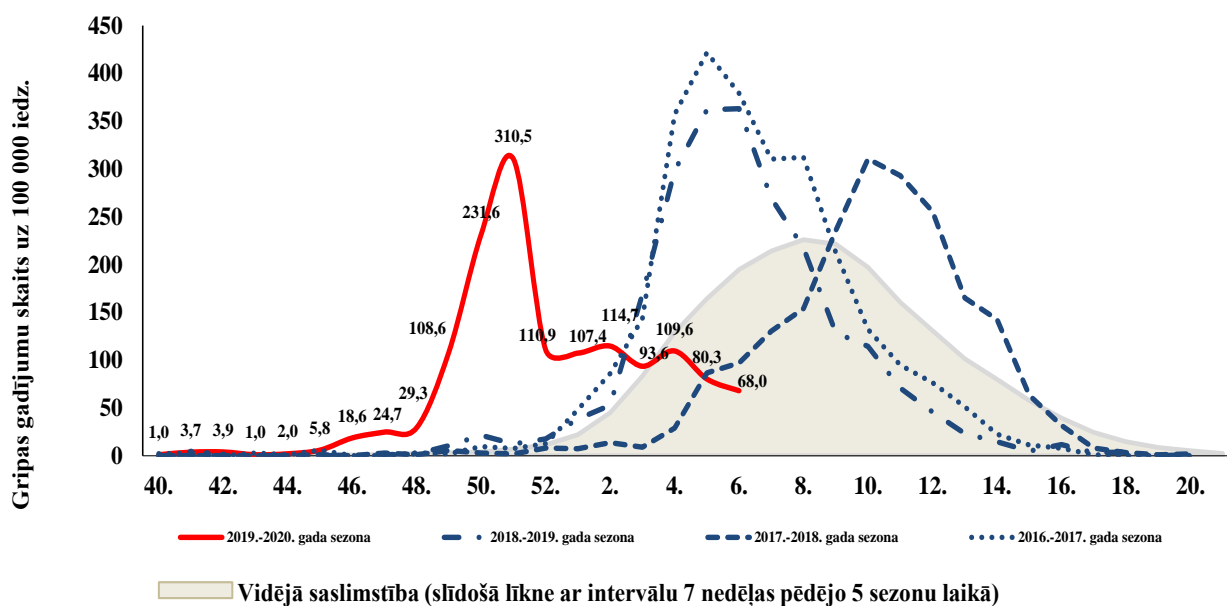
### Gripas intensitāte administratīvajās teritorijās 2018.-2019. un 2019.-2020. gada sezonā

2020. gada 6. nedēļā par klīniski apstiprinātiem gripas gadījumiem ziņoja ģimenes ārstu prakses astoņās no desmit monitoringā iekļautajām teritorijām. Salīdzinot ar iepriekšējo nedēļu, gripas intensitāte pieauga tikai Jēkabpilī, citās teritorijās tā samazinājās vai palika nemainīga. Augstāka par 100 gadījumiem uz 100 000 iedzīvotājiem gripas intensitāte 6. nedēļā reģistrēta tikai Jēkabpilī – 374,4 gadījumi uz 100 000 iedzīvotājiem.



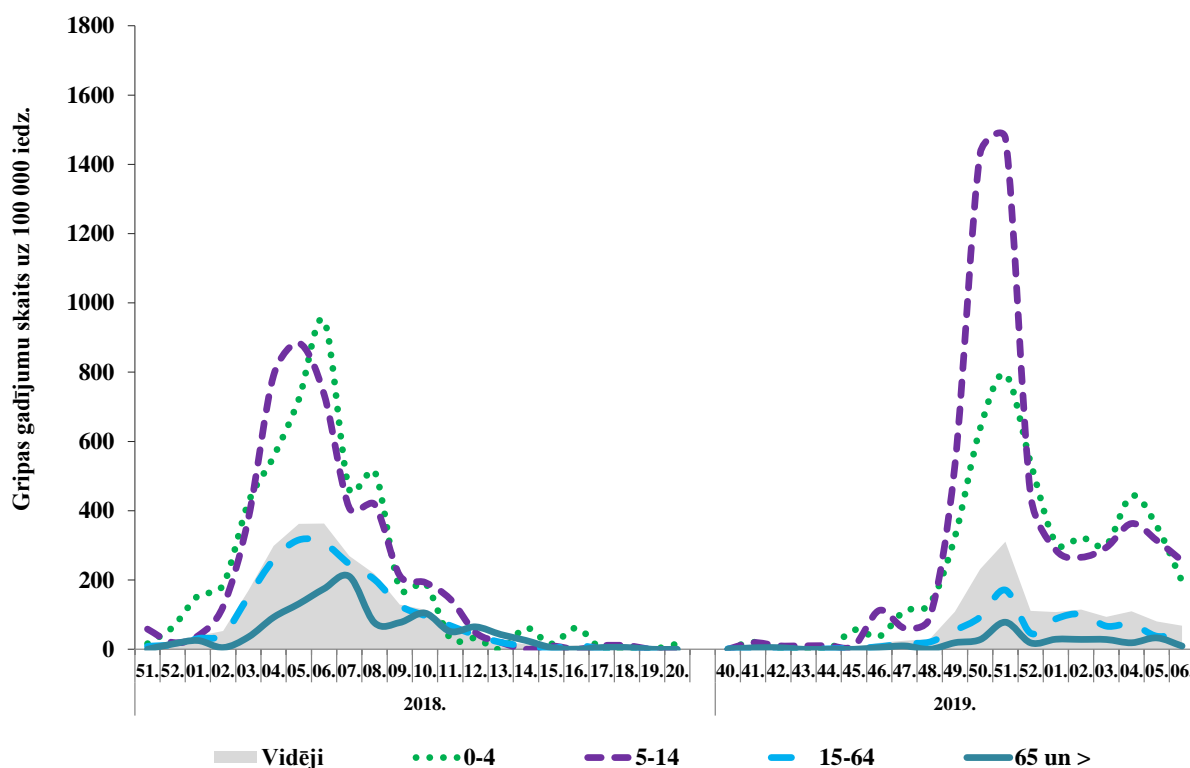
### Gripas intensitāte 2019.-2020. gadā un iepriekšējās sezonās

Vidējā gripas intensitāte 6. nedēļā – 68,0 gadījumi uz 100 000 iedzīvotājiem. Maksimālā intensitāte kopš sezonas sākuma reģistrēta 51. nedēļā – 310,5 gadījumi uz 100 000 iedzīvotājiem. Pēdējo sešu nedēļu laikā saglabājas gripas intensitātes samazināšanās tendence.



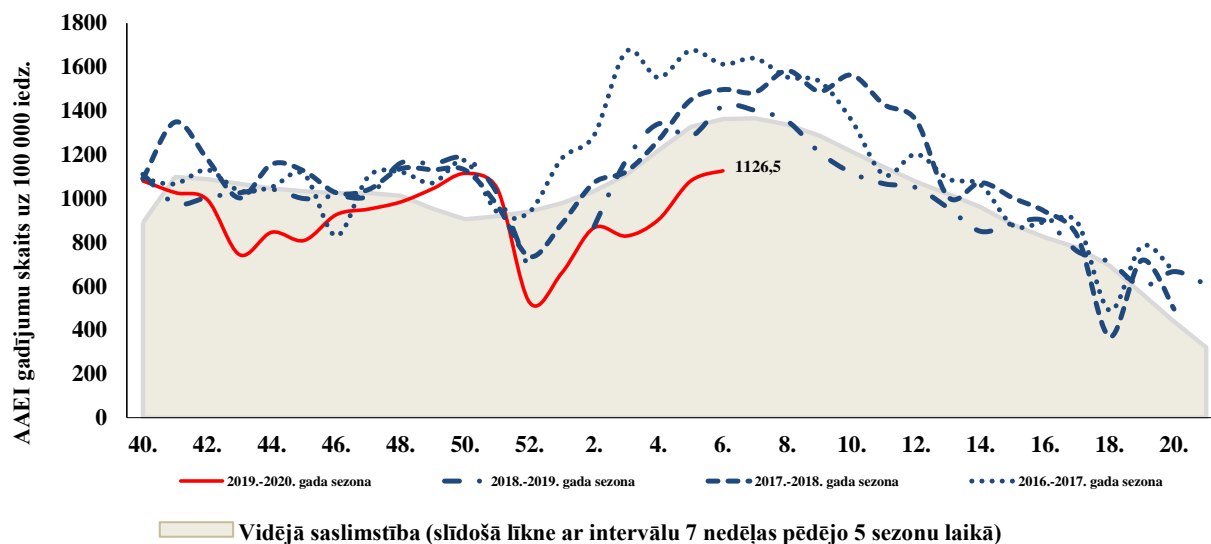
### Gripas intensitāte atsevišķās vecuma grupās 2018.-2019. un 2019.-2020. gada sezonā

Kopš sezonas sākuma ģimenes ārstu praksēs noteikti 1 480 gripas gadījumi. Biežāk ar gripu slimoja bērni 0 – 4 gadu un 5 – 14 gadu vecuma grupā. 2020. gada 6. nedēļā novērots saslimstības samazinājums visās vecuma grupās.



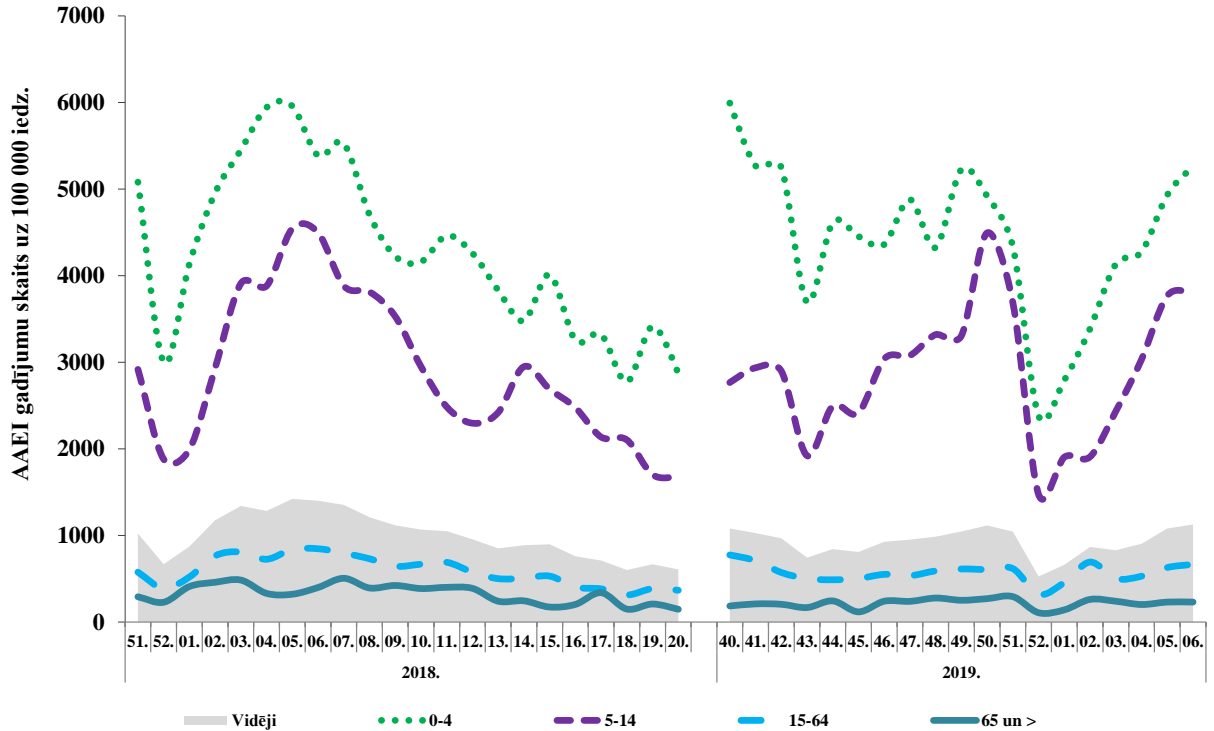
### AAEI intensitāte 2019.-2020. gadā un iepriekšējās sezonās

2020. gada 6. nedēļā pacientu vēršanās ambulatorajās ārstniecības iestādēs AA EI gadījumos pieauga – vidēji reģistrēti 1126,5 gadījumi uz 100 000 iedzīvotājiem (5. nedēļā – 1080,2 gadījumi uz 100 000 iedzīvotājiem). Saslimstība ar AA EI šajā sezonā kopumā ir zemāka nekā iepriekšējās sezonās.



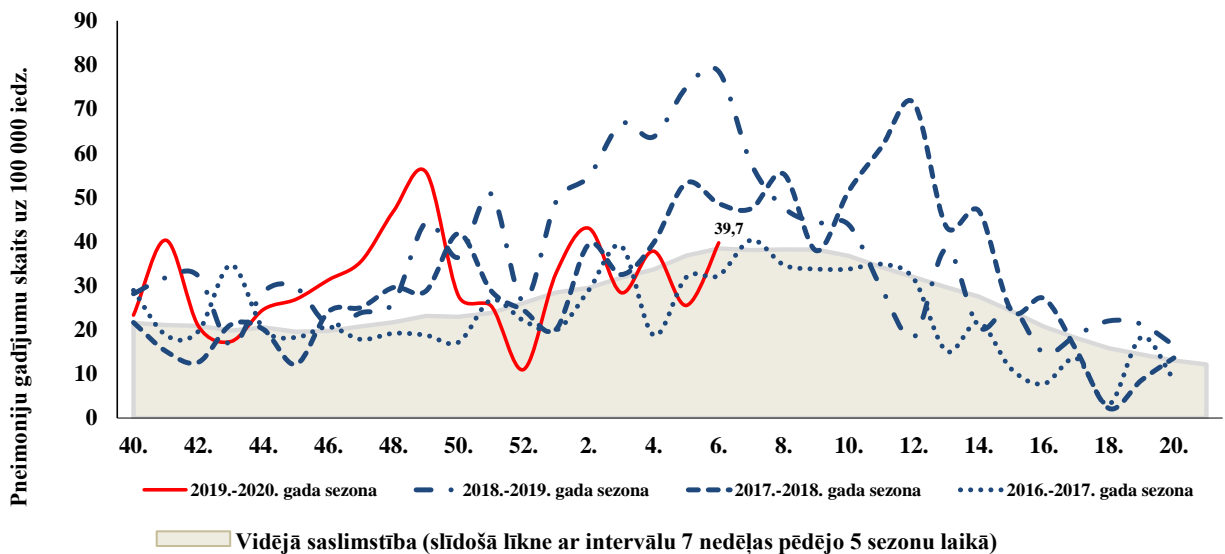
### AAEI intensitāte atsevišķās vecuma grupās 2018.-2019. un 2019.-2020. gada sezonā

Augstākā saslimstība ar akūtām augšējo elpceļu infekcijām, līdzīgi kā iepriekšējās sezonās, tiek novērota bērniem 0 – 4 gadu un 5 – 14 gadu vecuma grupā. 2020. gada 6. nedēļā saslimstība pieauga visās vecuma grupās, izņemot 65+ vecuma grupu.



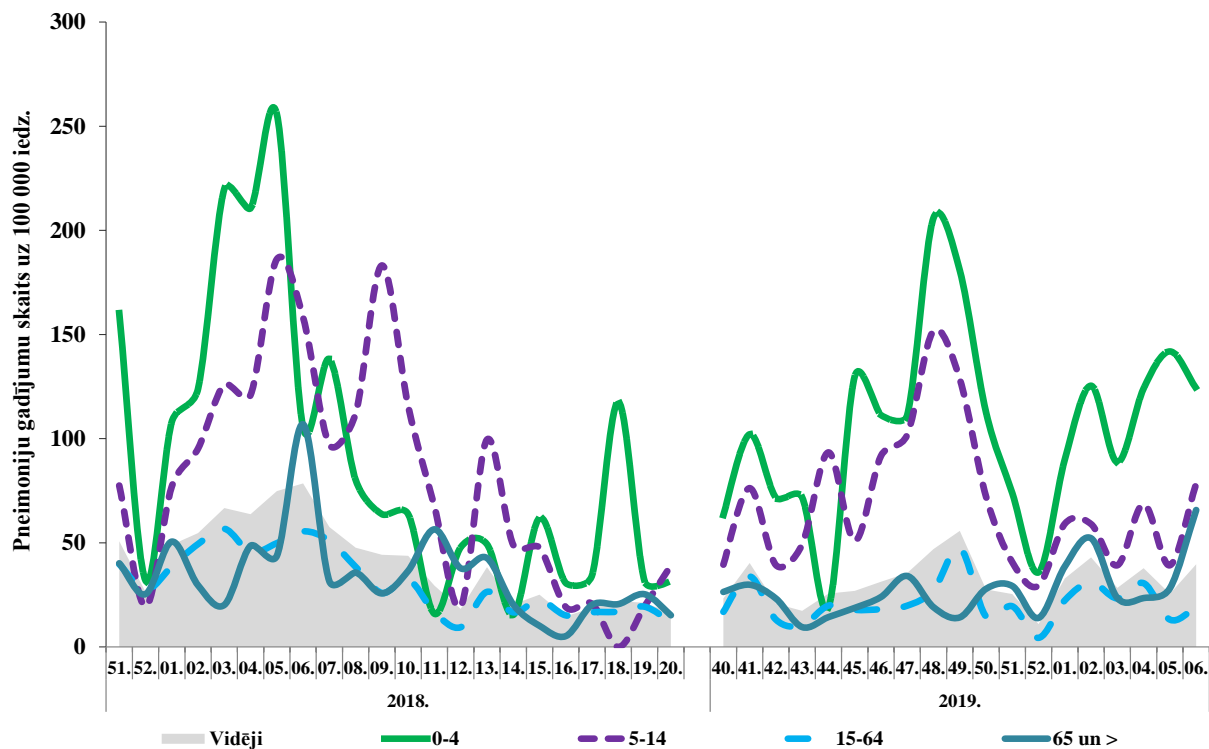
### Pneimoniju intensitāte 2019.-2020. gadā un iepriekšējās sezonās

Pneimoniju gadījumos ambulatorajās iestādēs 6. nedēļā vērsušies 42 pacienti jeb 39,7 gadījumi uz 100 000 iedzīvotājiem (5. nedēļā – 27 jeb 25,5 gadījumi uz 100 000 iedzīvotājiem).



### *Pneimoniju intensitāte vecuma grupās 2018.–2019. un 2019.–2020. gada sezonā*

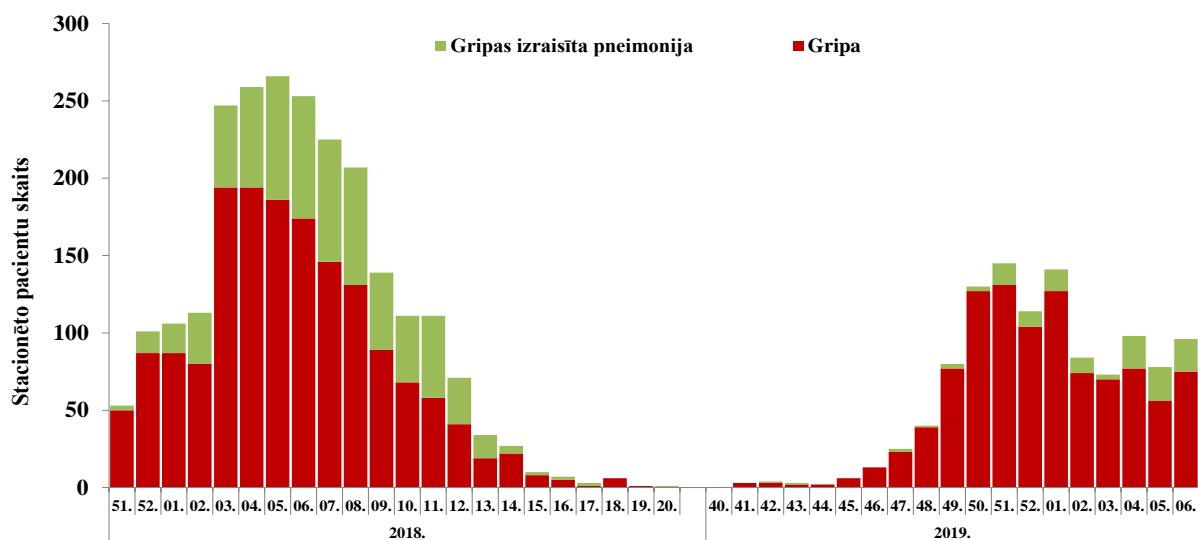
Vēršanās pneimoniju gadījumos ambulatorajās iestādēs sezonas laikā mainījies ar ievērojamām svārstībām, īpaši bērnu vecuma grupās. 2020. gada 6. nedēļā saslimstības pieaugums novērots visās vecuma grupās, izņemot 0 – 4 gadu vecuma grupu.



### STACIONĒTIE PACIENTI GRIPAS GADĪJUMOS

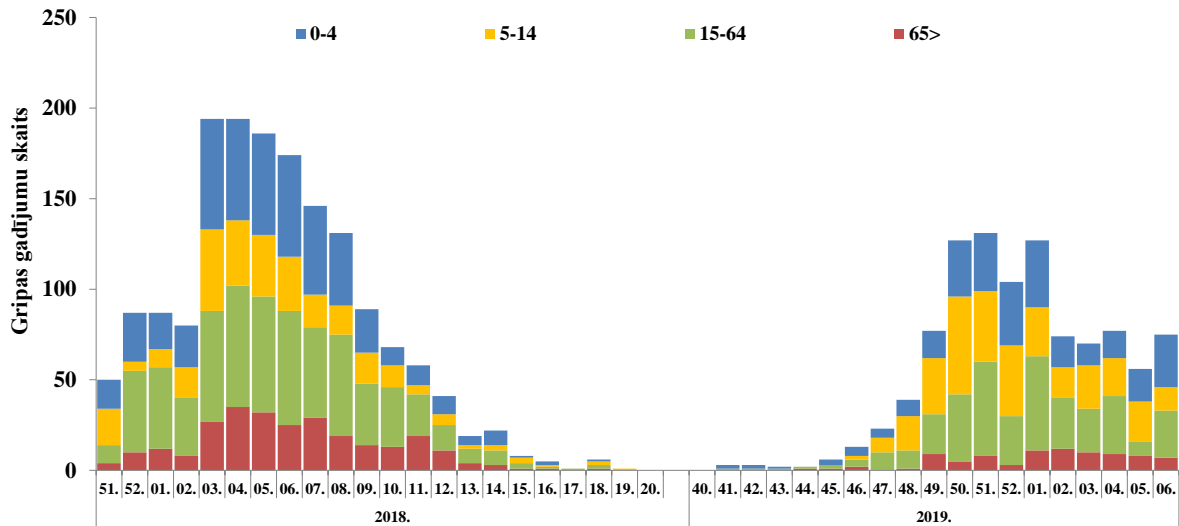
#### *Stacionētie pacienti 2018.–2019. un 2019.–2020. gada sezonā*

Hospitalizāciju skaits saistībā ar gripas infekciju 6. nedēļā palielinājies. Kopā stacionēti 96 pacienti, t.sk. 75 ar diagnozi *gripa* (vairāk Daugavpilī, Rīgā un Rēzeknē,) un 21 pacients ar diagnozi *gripas izraisīta pneimonija* (Daugavpilī, Rēzeknē un Rīgā).



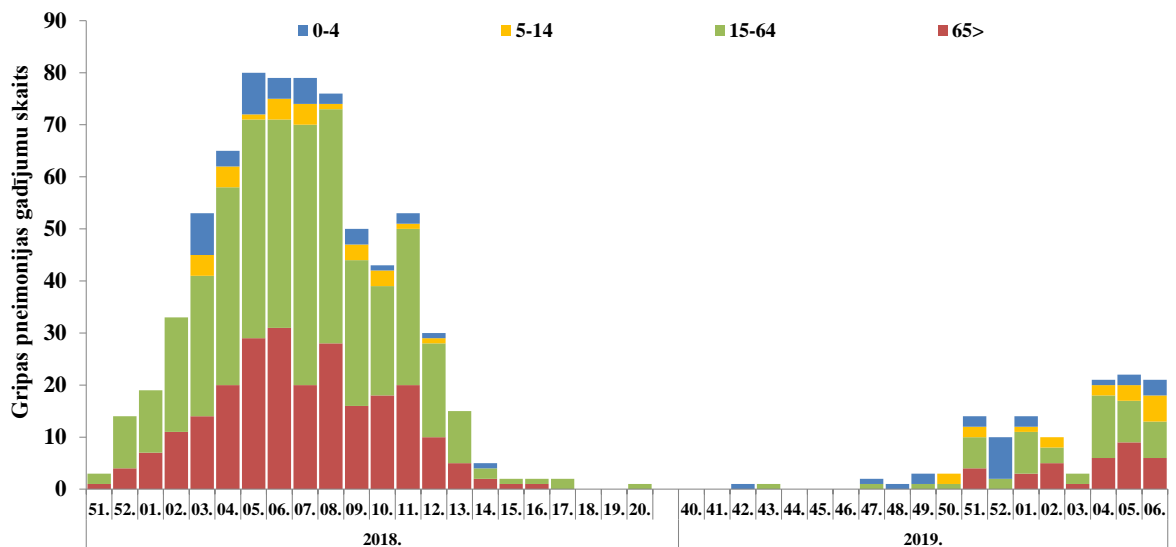
### Stacionētie pacienti ar diagnozi gripa pa vecuma grupām

Kopš sezonas sākuma (2019. gada 40. nedēļa) kopā stacionēti 1009 pacienti ar diagnozi *gripa*: 268 (26%) pacienti bija 0 – 4 gadu, 316 (31%) pacienti 5 – 14 gadu, 338 (34%) pacienti 15 – 64 gadu un 87 (9%) pacienti 65+ gadu vecuma grupā.



### Stacionētie pacienti ar diagnozi gripas izraisīta pneimonija pa vecuma grupām

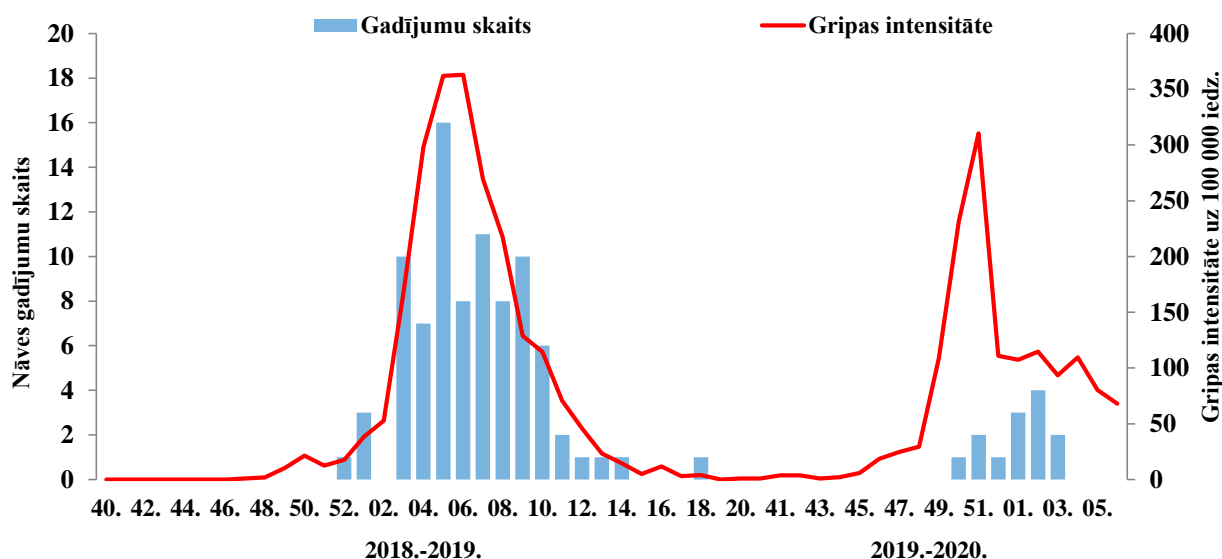
Kopš sezonas sākuma ar diagnozi *gripas izraisīta pneimonija* stacionēti 126 pacienti: 23 (19%) pacienti 0 – 4 gadu, 17 (13%) 5 – 14 gadu, 52 (41%) pacienti 15 – 64 gadu un 34 (27%) pacienti 65+ gadu vecuma grupā.



### GRIPAS IZRAISĪTIE NĀVES GADĪJUMI

2019. – 2020. gada sezonā saņemti 13 paziņojumi par stacionārajās ārstniecības iestādēs mirušajiem pacientiem, kuriem noteikta gripas infekcija. Vienpadsmit gadījumos noteikta *A tipa* gripa, vienā – *B tipa* gripa un viens gadījums apstiprināts klīniski. Pacientu vecums no 53 līdz 92 gadiem, no tiem astoņas sievietes un pieci vīrieši. Visiem pacientiem bija blakus saslimšanas: hroniskas sirds, asinsvadu un elpceļu slimības, cukura diabēts, hroniskas nieru un aknu saslimšanas un citas.

*Gripas intensitāte un reģistrētie nāves gadījumi 2018.–2019. un 2019.–2020. gada sezonā*



**VISPĀRĒJĀS UN PIRMSSKOLAS IZGLĪTĪBAS IESTĀŽU APMEKLĒJUMS**

Vispārējās izglītības iestādes 2020. gada 6. nedēļā ceturtdien apmeklēja 88,0% skolēnu.

Monitoringa pilsētas /nedēļas	Apmeklējumu īpatsvars no reģistrēto skolēnu skaita (%)										
	Daugavpils	Gulbenes novads	Jelgava	Jēkabpils	Jūrmala	Liepāja	Rēzekne	Rīga	Valmiera	Ventspils	Vidēji
02.	95,8	90,7	93,4	92,0	96,1	91,0	94,7	92,8	93,0	92,4	93,1
03.	93,1	91,1	91,1	85,7	96,5	90,6	95,1	93,8	94,8	91,7	92,6
04.	92,2	91,7	91,1	78,6	96,0	88,0	81,1	92,0	92,8	90,9	90,7
05.	91,2	88,4	91,1	75,6	93,9	84,3	83,5	90,9	93,7	89,8	89,5
06.	86,1	85,0	90,2	80,0	92,1	81,8	87,4	88,7	92,1	90,7	88,0
Salīdzinājumā ar 05. nedēļu (±)	-5,2	-3,3	-0,9	4,4	-1,9	-2,5	3,9	-2,2	-1,6	0,9	-1,4

Pirmsskolas izglītības iestādes 6. nedēļā ceturtdien apmeklēja 69,5% bērnu.

Monitoringa pilsētas /nedēļas	Apmeklējumu īpatsvars no reģistrēto bērnu skaita (%)										
	Daugavpils	Gulbenes novads	Jelgava	Jēkabpils	Jūrmala	Liepāja	Rēzekne	Rīga	Valmiera	Ventspils	Vidēji
02.	80,6	86,7	81,9	77,1	82,7	82,4	66,7	81,5	81,5	77,3	79,6
03.	76,7	80,8	84,5	76,4	81,9	73,1	48,5	79,5	75,0	74,9	76,3
04.	73,5	78,3	80,4	50,3	78,2	75,4	47,6	77,5	75,4	69,9	72,3
05.	73,2	77,5	79,7	50,3	72,8	77,0	56,7	75,8	69,4	65,9	70,6
06.	70,3	72,5	78,6	63,1	68,3	67,5	58,9	74,9	69,4	65,1	69,5
Salīdzinājumā ar 05.nedēļu (±)	-2,9	-5,0	-1,1	12,7	-4,5	-9,5	2,2	-0,9	0,0	-0,8	-1,1

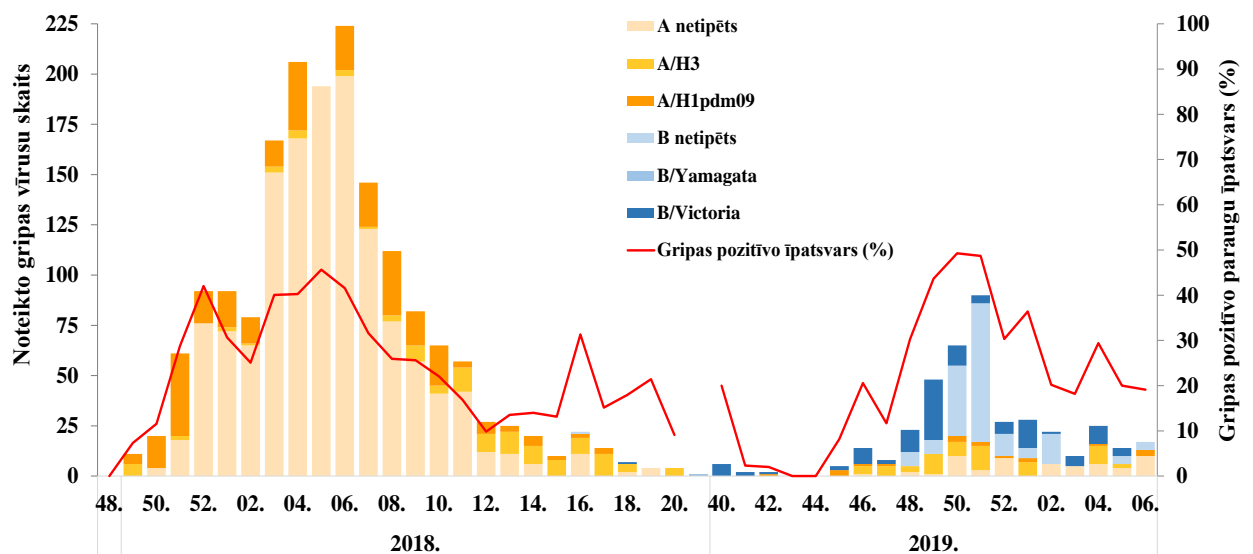
## VIRUSOLOĢIJAS DATI

SIA „Rīgas Austrumu klīniskās universitātes slimnīca” NRL 2020. gada 6. nedēļā izmeklēti 89 pacientu klīniskie paraugi, no tiem 17 (19%) noteikti gripas vīrusi: 13 *A tipa* un četri *B tipa*.

Nedēļas	Izmeklēto paraugu skaits	A gripa	B gripa	Paragripa I	Paragripa II	Paragripa III	Paragripa IV	RSV	Adenovīrusi	Rinovīrusi	hMPV	Bokavīrusi	Korona vīrusi	Enterovīrusi	Positīvo paraugu skaits	Positīvo paraugu īpatsvars (%)	Gripas pozitīvo paraugu īpatsvars (%)	RSV pozitīvo īpatsvars (%)
40.	40		8	4					1	8	1	1	1	2	26	65,0	20,0	0,0
41.	43	1								11					12	27,9	2,3	0,0
42.	50		1	1					2	8				3	15	30,0	2,0	0,0
43.	43								4	5	2			2	13	30,2	0,0	0
44.	33			1					3	6	2	1		1	14	42,4	0,0	0
45.	61	3	2	1					4	3	1			1	15	24,6	8,2	0
46.	68	6	8		1				2	3			1	2	23	33,8	20,6	0
47.	60	5	2	1					1	3		2			14	23,3	11,7	0
48.	76	5	18	1					1	2	1		1		29	38,2	30,3	0
49.	110	11	37	1				1	5	3		1			59	53,6	43,6	0,9
50.	132	20	45	1				1	1	3		4	2		77	58,3	49,2	0,8
51.	150	17	56							2	1	2	2	1	81	54,0	48,7	0
52.	89	10	17	3					1	4			1		36	40,4	30,3	0
01.	77	9	19					4	1	2					35	45,5	36,4	5,2
02.	109	6	16					2		5					29	26,6	20,2	1,8
03.	55	5	5					2	1	2				3	18	32,7	18,2	3,6
04.	85	16	9					5	3	3			1	1	37	43,5	29,4	5,9
05.	70	6	8					4	2	5	1	2	2	1	30	42,9	20,0	5,7
06.	89	13	4					6	3	6	3	2	2		39	43,8	19,1	6,7
Kopā	1440	133	255	14	1	0	0	25	35	84	12	15	13	17	604	41,9	26,9	1,7

### Gripas vīrusu tipēšana 2018.–2019. un 2019.–2020. gada sezonā

Kopš sezonas sākuma noteikti 388 gripas vīrusi: 133 (34%) *A tipa* un 255 (66%) *B tipa* gripas vīrusi. Apakštips noteikts 90 *A tipa* gripas vīrusam: 22 tipēti kā *A/H1pdm09* un 68 – kā *A/H3*. Visiem raksturotajiem (124) *B tipa* gripas vīrusiem noteikta *B/Victoria* līnija.





### Klīnisko paraugu izmeklēšana gripas uzraudzības tīkla ietvaros

2019. – 2020. gada sezonā 11 ģimenes ārsti no 28 Rīgas ģimenes ārstu praksēm, kas tika iesaistītas gripas monitoringa nodrošināšanai, veic pacientu ar elpceļu simptomiem laboratorisko testēšanu. Kopš sezona sākuma kopā izmeklēti 89 pacienti, no tiem 48 (53,9%) gadījumos pacientiem noteikti gripas vīrusi: 13 *A tipa* un 35 *B tipa* gripas vīrusi. Noteikti 13 citi elpceļu vīrusi: koronavīruss (4), RSV (3), rinovīruss (2), adenovīruss (1), paragripa 1.tipa vīruss (1), enterovīruss (1) un cilvēka metapneimovīruss (1).

#### Gripas vīrusu celmu identifikācija

Gripas vīrusu antiģeniskais raksturojums	2018.-2019.	2019.-2020.
<i>A/Michigan/45/2015(H1N1)pdm09</i> -līdzīgs	59	1
<i>A/Brisbane/02/2018(H1)pdm09</i> -līdzīgs	-	4
<i>A/Singapore/INFIMN-16-0019/2016(H3N2)</i> -līdzīgs	2	-
<i>A/Switzerland/8060/2017(H3N2)</i> -līdzīgs	6	-
<i>A/Kansas/14/2017(H3)</i> - līdzīgs	-	2
<i>A/South Australia/34/2019(H3)</i> -līdzīgs	-	3
<i>B/Colorado/06/201</i> -līdzīgs( <i>B/Victoria</i> līnijas)	-	3
<i>B/Washington/02/2019(B/Victoria</i> līnija) -līdzīgs	-	17

### PVO EIROPAS REĢIONA GRIPAS UZRAUDZĪBAS TĪKLA INFORMĀCIJA

#### Gripas izplatība Eiropas reģionā 2019. gada 05. nedēļā<sup>2</sup>

Gripas aktivitāte 5. nedēļā turpināja pieaugt; četras valstis ziņoja par ļoti augstu intensitāti (Albānija, Luksemburga, Grieķija, Slovēnija), piecas valstis par augstu (Bulgārija, Vācija, Serbija, Maķedonija, Rumānija) un 11 valstis ziņoja par vidēju intensitāti. Par plašu gripas ģeogrāfisku izplatību ziņoja vairākums dalībvalstu visā reģionā.

Gripas pozitīvo paraugu īpatsvars tīkla ietvaros pieauga – 54% (4. nedēļā – 47%). Lielākā daļa noteikto gripas vīrusu bija *A tipa* – 65% (4. nedēļā – 69%). No *A tipa* gripas vīrusiem biežāk noteikts *AH1N1pdm09* (64%). No raksturotajiem *B tipa* gripas vīrusiem 99% bija *B/Victoria* līnijas. Dažādās dalībvalstīs un reģionos cirkulējošie gripas vīrusi atšķīrās; četras valstis informēja par dominējošiem *B tipa* gripas vīrusiem (Īrija, Lielbritānija (Ziemeļīrija), Rumānija un Turcija) un astoņas valstis ziņoja par *A* un *B tipa* gripas vīrusiem līdzīgās proporcijās.

Par stacionāriem SARI (smaga akūta respiratora infekcija) gadījumiem 5. nedēļā ziņoja 13 Eiropas reģiona valstis (kopā 2 011 gadījumi). No laboratoriski izmeklētajiem (kopā 541) gadījumiem 44% bija pozitīvi uz gripas vīrusiem: 80% *A tipa* un 20% *B tipa*.

Kopš sezonas sākuma no stacionāriem 20 272 SARI pacientiem 55% bija 0 – 4 gadu vecuma grupā un 25% bija 15 – 64 gadu vecuma grupā. No laboratoriski apstiprinātiem gripas gadījumiem (1 252) SARI pacientiem *A tipa* gripa bija noteikta (651) 52% gadījumu. No 570 raksturotiem *A tipa* gripas vīrusiem 74% (419) bija *A/H1N1pdm09* un 26% (151) *A/H3N2* apakštips. No 233 raksturotiem *B tipa* gripas vīrusiem 97% (226) bija *B/Victoria* un 3% (7) *B/Yamagata* līnijas.

Dati no 23 valstīm vai reģioniem, kas ziņoja par kopējo mirstību EuroMOMO projekta ietvaros, liecināja par kopējās mirstības pieaugumu atsevišķās valstīs, salīdzinot ar sagaidāmo mirstības līmeni šajā laika periodā.

Influenzanet dati<sup>3</sup> no astoņām valstīm, kas izmanto šo interneta vietni 2019 – 2020. sezonā, augsta gripas aktivitāte bija vienā valstī, vidēja – četrās un zema – trijās valstīs.

<sup>2</sup> <http://flunewseurope.org/>

<sup>3</sup> <http://influenzanet.info/#page/home>

## Gripas vīrusu ģenētiskais raksturojums

Kopš sezonas sākuma (no 2019. gada 40. nedēļas līdz 2020. gada 5. nedēļai) savāktajos paraugos ģenētiski raksturoti 1 726 gripas vīrusi: 1 285 (74%) *A* tipa (t.sk. 722 *A(H3N2)* un 563 *A(H1N1) pdm09*) un 441 (26%) *B* tipa: 415 *B/Victoria* un 26 *B/Yamagata* līnija.

Filoģenētiska grupa	Skaitis
<i>A(H1)pdm09</i> grupas 6B.1A5A pārstāv <i>A/Norway/3433/2018</i>	510
<i>A(H1)pdm09</i> grupas 6B.1A7 pārstāv <i>A/Slovenia/1489/2019</i>	13
<i>A(H1)pdm09</i> grupas 6B.1A5B pārstāv <i>A/Switzerland/3330/2018</i>	34
<i>A(H1)pdm09</i> grupas 6B.1A1 pārstāv <i>A/Brisbane/02/2018<sup>a</sup></i>	2
<i>A(H1)pdm09</i> pieder zināmai grupai, kura šeit nav uzskaitīta	4
<i>A(H3)</i> grupas 3C.2a1b+T135K-B pārstāv <i>A/Hong Kong/2675/2019</i>	72
<i>A(H3)</i> grupas 3C.3a pārstāvis <i>A/Kansas/14/2017<sup>a</sup></i>	379
<i>A(H3)</i> grupas 3C.2a1b+T135K-A pārstāvis <i>A/La Rioja/2202/2018</i>	43
<i>A(H3)</i> grupas 3C.2a1b+T131K pārstāv <i>A/SouthAustralia/34/2019</i>	227
<i>B(Victoria)</i> -līnijas grupa 1A (del162-163) pārstāv <i>B/Colorado/06/2017<sup>a</sup></i>	11
<i>B(Victoria)</i> -līnijas grupa 1A (del162-164) pārstāv <i>B/Washington/02/2019</i>	401
<i>B(Victoria)</i> -līnijas grupa 1A (del162-164) pārstāv <i>B/Hong Kong/269/2019</i>	3
<i>B(Yamagata)</i> -līnijas grupa pārstāv <i>B/Phuket/3073/2013<sup>b</sup></i>	26

a Vakcīnu komponents 2019.–2020. gada sezonai Ziemeļu puslodē

b Četrvērtīgas vakcīnas komponents 2019.–2020. gada sezonai Ziemeļu puslodē

Kaut arī raksturotie *A(H1N1)pdm09* vīrusi ietilpst 6B.1A5 un 6B.1A7 apakšgrupās, kas atšķiras no vakcīnas vīrusa *A/Brisbane/02/2018* (6B.1A1), pamatojoties uz HI testiem, kas veikti ar inficēto sesku imūnserumu, liecina, ka vakcīnas komponents ir efektīvs pret šiem cirkulējošiem *A(H1N1)pdm09* vīrusiem.

2019. – 2020. gada sezonā Eiropas reģionā cirkulējošie *A(H3N2)* vīrusi, kā redzams līdz šim arī citur pasaulē, ir ar ievērojamu ģenētisko daudzveidību – 51% pieder 3C.2a apakšgrupai un 44% pieder 3C.3a grupai. Visi 3C.2a1 grupas vīrusi ietilpst 3C.2a1b apakšgrupā. Savukārt vakcīnas vīruss *A/Kansas/14/2017* ietilpst citā grupā 3C.3a un tāpēc imūnās reakcijas atbilde, kas veidojas uz *A/H3N2* vakcīnas komponentu, neaizsargās pret vīrusiem, kas ietilpst citā grupā (3C.2a1).

No *B/Victoria* līnijas *B/Colorado/06/2017* vakcīnas komponentam līdzīgi vīrusi (1A grupa (del 162-163)) ir izplatījušies mazāk. Tomēr ir pierādījumi par daļēju krustenisku reakciju ar atšķirīgiem vīrusiem, kas arī ietilpst šajā grupā (1A (del 162-164)), par ko liecina pētījumi ar inficēto sesku imūnserumu reakciju pret olšūnās pavairoto vakcīnas vīrusu.

*B/Yamagata* līnijas vīrusi visā pasaulē ir noteikti maz un, neraugoties uz zināmu ģenētisku novirzi saistītu ar HA aminoskābju aizstāšanās, tie saglabā labu reaktivitāti ar sesku antivielām, kas iegūti pēc to inficēšanās ar *B Phuket/3073/2013* vakcīnas vīrusu.

### PVO rekomendētais vakcīnas sastāvs 2019.–2020. gada sezonā Ziemeļu puslodē <sup>4</sup>

Saskaņā ar PVO rekomendācijām 2019.–2020. gada sezonai Ziemeļu puslodē gripas vakcīnu sastāvā iekļauti šādi gripas vīrusu antigēni:

- *A/Brisbane/02/2018(H1N1)pdm09*-līdzīgs;
- *A/Kansas/14/2017(H3N2)*-līdzīgs;
- *B/Colorado/06/2017*-līdzīgs (*B/Victoria/2/87*-līnija) un
- *B/Phuket/3073/2013*-līdzīgs (*B/Yamagata*-līnija) – četru-komponentu gripas vakcīnā.

<sup>4</sup> [https://www.who.int/influenza/vaccines/virus/recommendations/2019\\_20\\_north/en/](https://www.who.int/influenza/vaccines/virus/recommendations/2019_20_north/en/)

***PVO rekomendētais vakcīnas sastāvs 2020. gada sezonā Dienvidu puslodē***<sup>5</sup>

2020. gada gripas sezonā Dienvidu puslodē gripas vakcīnas ražošanai ieteicams izmantot:

- *A/Brisbane/02/2018 (H1N1)pdm09*-līdzīgs;
- *A/SouthAustralia/34/2019(H3N2)*-līdzīgs;
- *B/Washington /02/2019*-līdzīgu (*B/Victoria* līnija) un
- *B/Phuket/3073/2013*-līdzīgu (*B/Yamagata* līnija) – četru-komponentu gripas vakcīnā.

**PVO GLOBĀLĀ GRIPAS UZRAUDZĪBAS TĪKLA INFORMĀCIJA 04.02.2020.**

***Gripas izplatība pasaulē 2020. gada 2. – 3. nedēļā***<sup>6</sup>

Ziemeļu puslodes mērenā klimata zonā bija paaugstināta gripas aktivitāte lielākajā daļā valstu.

Ziemeļamerikā saglabājās paaugstināta gripas aktivitāte, cirkulēja *A/H1N1pdm* un *B tipa* gripas vīrusi.

Eiropā gripas aktivitāte turpināja pieaugt un dažas ziemeļu reģiona valstis ziņoja par samazināšanos.

Vidusāzijā gripas aktivitāte palielinājās, dominēja *B tipa* gripas vīrusi.

Ziemeļāfrikā pēc maksimālās intensitātes sasniegšanas gripas aktivitāte samazinājās Ēģiptē.

Rietumāzijā gripas aktivitāte kopumā bija paaugstināta un turpināja pieaugt Libānā un Turcijā.

Austrumāzijā visā reģionā turpinājās paaugstināta gripas aktivitāte.

Karību jūras reģionā un Centrālamerikas valstīs gripas aktivitāte bija zema, izņemot Meksiku, kur tika ziņots par paaugstinātu *A/H1N1pdm09* gripas vīrusu noteikšanu. Tropu Dienvidamerikas valstīs pēdējās nedēļās ziņots par paaugstinātu gripas aktivitāti Perū.

Tropu Āfrikas valstīs gripas aktivitāte bija zema.

Dienvidāzijā gripas aktivitāte bija zema lielākajā daļā valstu, bet pieauga Afganistānā.

Dienvidaustrumu Āzijā gripas aktivitāte turpinājās Laosas Tautas Demokrātiskajā Republikā un Malaizijā un palielinājās Singapūrā.

Dienvidu puslodes mērenā klimata zonās gripas aktivitāte saglabājās starpsezonu līmenī.

Visā pasaulē biežāk noteikti sezonālās *A tipa* gripas vīrusi.

Nacionālie gripas centri (NIC) un citas nacionālās gripas laboratorijas no 111 valstīm, apgabaliem vai teritorijām ziņoja FluNet par laika periodu no 2020. gada 6. janvāra līdz 19. janvārim (2020. gada 31. janvāra dati). PVO GISRS laboratorijas šajā laika posmā pārbaudīja vairāk nekā 130 830 paraugus. Kopumā 33 190 paraugi bija pozitīvi uz gripas vīrusiem, no kuriem 23 283 (70,2%) *A tipa* gripa un 9 907 (29,8%) *B tipa* gripa. No *A tipa* gripas vīrusiem 58,8% bija *A(H1N1)pdm09* un 41,2% bija *A(H3N2)*. No raksturotajiem *B tipa* vīrusiem 1,4% piederēja *B/Yamagata* līnijai un 98,6% – *B/Victoria* līnijai.

**Par jaunā koronavīrusa 2019-nCoV uzliesmojumu**

Ķīnā turpinās akūtas elpceļu infekcijas plaša ģeogrāfiskā izplatīšanās, ko izraisījis jauns koronavīruss, kas kurš pirmo reizi tika noteikts 2019. gada decembrī Ķīnas pilsētā Uhaņā. Aktuāla informācija par 2019-nCoV izplatību Pasaules Veselības organizācijas un Eiropas slimību profilakses un kontroles centra interneta vietnēs:

PVO: <https://www.who.int/emergencies/diseases/novel-coronavirus-2019> ;

ECDC: <https://www.ecdc.europa.eu/lv/novel-coronavirus-china> .

<sup>5</sup> [https://www.who.int/influenza/vaccines/virus/recommendations/2020\\_south/en/](https://www.who.int/influenza/vaccines/virus/recommendations/2020_south/en/)

<sup>6</sup> [https://www.who.int/influenza/surveillance\\_monitoring/updates/latest\\_update\\_GIP\\_surveillance/en/](https://www.who.int/influenza/surveillance_monitoring/updates/latest_update_GIP_surveillance/en/)

## PAR GRIPAS MONITORINGU

2019.–2020. gada sezonā monitoringā ir iesaistītas 64 ģimenes ārsta prakses (ĢĀP) desmit administratīvajās teritorijās. Kopējais reģistrēto pacientu skaits - 106 727 jeb 5,6 % no Latvijas iedzīvotāju populācijas. ĢĀP sniedz datus par pacientu skaitu, kas vērsušies pēc medicīniskās palīdzības ārsta praksē gripas, AAEI un pneimoniju gadījumos, norādot pacientu skaitu pa vecuma grupām: 0-4, 5-14, 15-64 un 65un> gadi. Pēc ĢĀP sniegtās informācijas tiek aprēķināta gripas izplatība pa teritorijām un tās intensitāte, t.sk. pa vecuma grupām.

Lai novērtētu epidēmiskās sezonas smagumu, monitoringā tika iesaistītas 11 slimnīcas visās desmit administratīvajās teritorijās. Kopējais nodaļu skaits monitoringā iekļautajās slimnīcās – 112, gultas vietu skaits – 2 935. Slimnīcas katru nedēļu informē par stacionāriem pacientiem gripas un gripas pneimonijas gadījumos, norādot pacientu skaitu pa vecuma grupām: 0-4, 5-14, 15-64 un 65un> gadi.

Monitoringā ir iesaistītas 35 vispārējās izglītības iestādes ar kopējo reģistrēto skolēnu skaitu 19653 un 37 pirmsskolas izglītības iestādes ar reģistrēto bērnu skaitu 6 338. Izglītības iestādes sniedz iknedēļas datus par skolēnu un bērnu apmeklējumu skaitu ceturtdienās.

Virusoloģijas dati par cirkulējošiem elpceļu vīrusiem tiek saņemti no SIA „Rīgas Austrumu klīniskās universitātes slimnīca” (RAKUS) Nacionālās references laboratorijas (NRL). Pārskatā tiek iekļauta informācija par izmeklēto klīnisko paraugu skaitu, kas tiek izmeklēti NRL ar polimerāzes ķēdes reakcijas (PĶR) un Mutlplex metodi elpceļu vīrusu noteikšanai. NRL paraugi tiek saņemti no Rīgas stacionārajām iestādēm, kā arī no reģionālajām slimnīcām un ambulatorajām iestādēm.

**Materiālu sagatavoja:** SLIMĪBU PROFILAKSES UN KONTROLES CENTRA Infekcijas slimību riska analīzes un profilakses departamenta Infekcijas slimību uzraudzības un imunizācijas nodaļas epidemioloģe Raina Nikiforova.

2019.–2020. gada AAEI un gripas monitoringa 2020. gada 6. nedēļā datus sniedza:

- 64 ģimenes ārsta prakses (reģistrēto pacientu skaits 105 813 jeb 5,5% no Latvijas iedzīvotāju skaita)
- 11 stacionārās ārstniecības iestādes
- 35 skolas un
- 37 bērnudārzi

Izmantoti SIA Rīgas Austrumu klīniskās universitātes slimnīcas (RAKUS) Nacionālās references laboratorijas dati.

**Pateicamies visiem monitoringa dalībniekiem par savlaicīgi un precīzi sniegtu informāciju.**

Datu pārpublicēšana un citēšana – atsauce uz Slimību profilakses un kontroles centra “Epidemioloģijas biļetenu” ir obligāta.