



Slimību profilakses un kontroles centrs

Duntes iela 22, Rīga, LV-1005, tālr. 67501590, fakss 67501591, e-pasts pasts@spkc.gov.lv

EPIDEMIOLOĢIJAS BIĻETENS

Nr. 5 (1664)

2020. gada 5. februārī

Gripa un citas elpceļu infekcijas 2019. – 2020. gada sezonā

Saturs

KOPSAVILKUMS PAR 2020. GADA 5. NEDĒĻU	1
GRIPA UN CITAS ELPCEĻU INFEKCIJAS AMBULATORAJĀS IESTĀDĒS.....	2
STACIONĒTIE PACIENTI GRIPAS GADĪJUMOS	5
GRIPAS IZRAISĪTIE NĀVES GADĪJUMI	6
IZGLĪTĪBAS IESTĀŽU APMEKLĒJUMS.....	7
VIRUSOLOĢIJAS DATI.....	8
GRIPA PVO EIROPAS REĢIONĀ.....	9
PVO GLOBĀLĀ GRIPAS UZRAUDZĪBAS TĪKLA INFORMĀCIJA	9
PAR GRIPAS MONITORINGU.....	12

KOPSAVILKUMS PAR 2020. GADA 5. NEDĒĻU (27.01.-02.02.)

2020. gada 5. nedēļa gripas intensitāte samazinājās – vidēji reģistrēti 80,3 gadījumi uz 100 000 iedzīvotājiem. Atsevišķās administratīvajās teritorijās saslimstība salīdzinājumā ar 4. nedēļu samazinājusies vai palikusi nemainīga. Augstāka nekā 100 gadījumi uz 100 000 iedzīvotājiem gripas intensitāte bija divās pilsētās: Rēzeknē un Jēkabpilī.

2020. gada 5. nedēļa palielinājās saslimstība ar citām akūtām augšējo elpceļu infekcijām un samazinājās apmeklējums vispārīgās izglītības iestādēs.

Stacionārās ārstniecības iestādēs hospitalizāciju skaits saistībā ar gripas infekciju salīdzinājumā ar 4. nedēļu samazinājies. Par stacionētiem gripas pacientiem ziņoja slimnīcas septiņās no 10 monitoringā iekļautajām teritorijām (izņemot Gulbeni, Jelgavu un Jūrmalu). Kopā stacionēti 78 pacienti, t.sk. 22 ar *gripas izraisītu pneimoniju* (4. nedēļā stacionēti 98 pacienti, t.sk. 21 ar *gripas izraisītu pneimoniju*).

SIA „Rīgas Austrumu klīniskās universitātes slimnīca” Nacionālā references laboratorijā (NRL) 2020. gada 5. nedēļā noteikti 14 gripas vīrusi – seši *A tipa* un astoņi *B tipa*.

PVO Eiropas reģionā š.g. 4. nedēļā gripas aktivitāte turpināja pieaugt. Vairākums dalībvalstu ziņoja par plašu gripas izplatību. Lielākā daļa noteikto gripas vīrusa bija *A tipa* gripas vīrusi (69%). Dažādās valstīs dominējošie gripas vīrusi atšķīrās – divas valstis informēja par dominējošo *B tipa* gripas vīrusu un astoņas valstis ziņoja par cirkulējošiem *A* un *B tipa* gripas vīrusiem līdzīgās proporcijās.

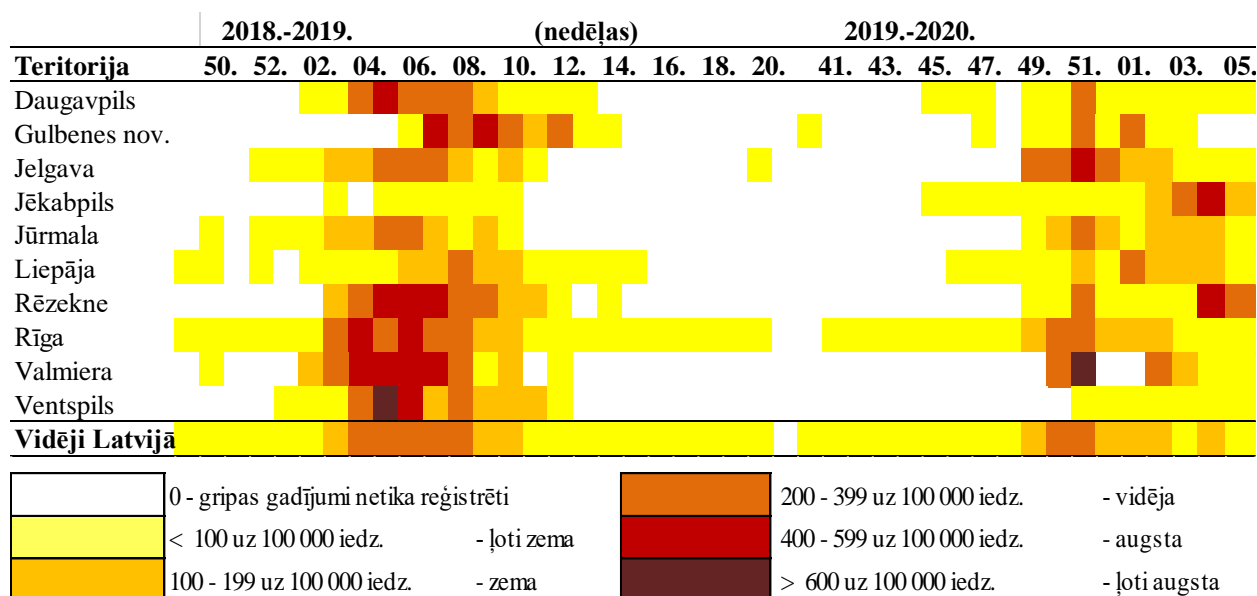
Par gripas epidēmijas sākumu Slimību profilakses un kontroles centrs paziņojis 2019. gada 11. decembrī saskaņā ar Ministru kabineta 2006. gada 21. novembra noteikumu Nr. 948 „Noteikumi par gripas pretepidēmijas pasākumiem”¹.

¹„Noteikumi par gripas pretepidēmijas pasākumiem” <https://likumi.lv/ta/id/148626-noteikumi-par-gripas-pretepidemijas-pasakumiem>

GRIPA UN CITAS ELPCĒĻU INFEKCIJAS AMBULATORAJĀS IESTĀDĒS

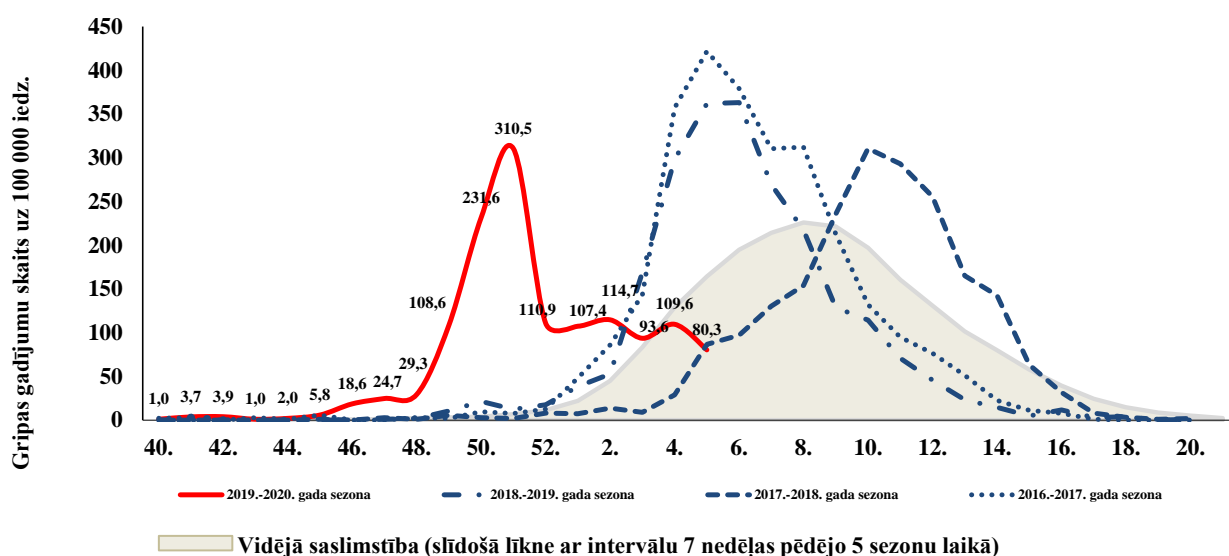
Gripas intensitāte administratīvajās teritorijās 2018.-2019. un 2019.-2020. gada sezonā

2020. gada 5. nedēļā par klīniski apstiprinātiem gripas gadījumiem ziņoja ģimenes ārstu prakses deviņās no desmit monitoringā iekļautajām teritorijām. Salīdzinot ar iepriekšējo nedēļu, gripas intensitāte nedaudz pieauga tikai Ventspilī, citās teritorijās tā samazinājusies vai palika nemainīga. Augstāka par 100 gadījumiem uz 100 000 iedzīvotājiem gripas intensitāte tika reģistrēta Rēzeknē un Jēkabpilī.



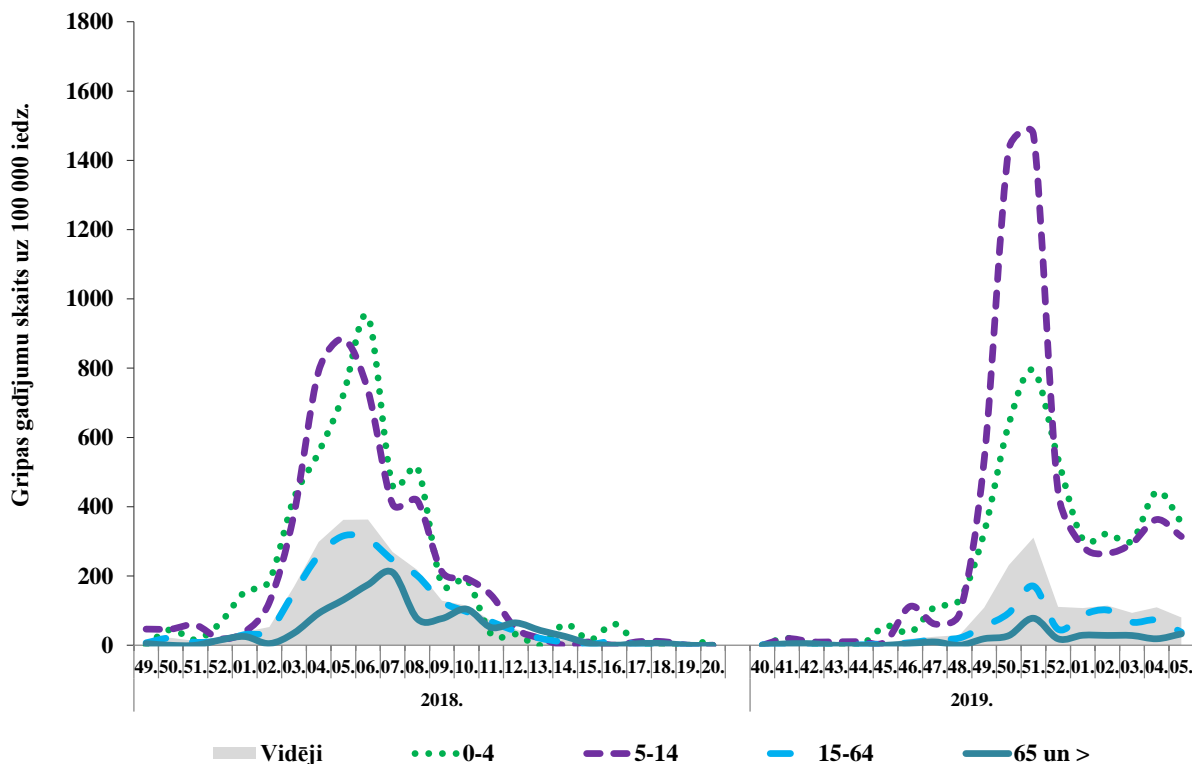
Gripas intensitāte 2019.-2020. gadā un iepriekšējās sezonās

Vidējā gripas intensitāte 5. nedēļā – 80,3 gadījumi uz 100 000 iedzīvotājiem. Iepriekšējo piecu nedēļu laikā vidējā gripas intensitāte svārstījās ap 100 līdz 115 gadījumiem uz 100 000 iedzīvotājiem. Maksimāla intensitāte kopš sezonas sākuma reģistrēta 51. nedēļā – 310,5 gadījumi uz 100 000 iedzīvotājiem.



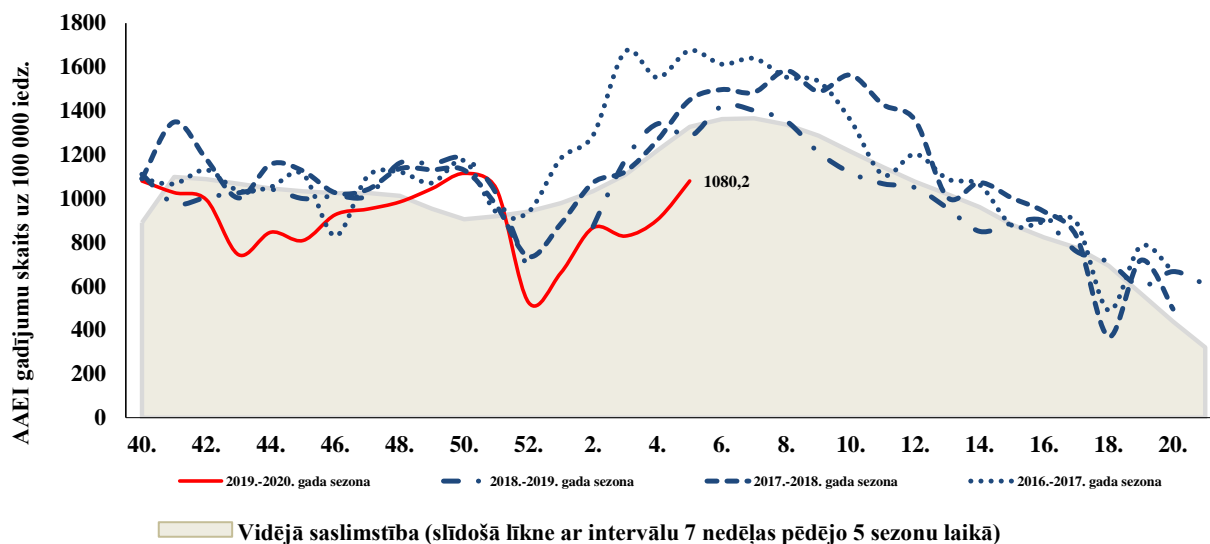
Gripas intensitāte atsevišķās vecuma grupās 2018.-2019. un 2019.-2020. gada sezonā

Kopš sezonas sākuma ģimenes ārstu praksēs noteikti 1 408 gripas gadījumi. Biežāk ar gripu slimoja bērni 0 – 4 gadu un 5 – 14 gadu vecuma grupā. 2020. gada 5. nedēļā novērots saslimstības pieaugums 65+ vecuma grupā.



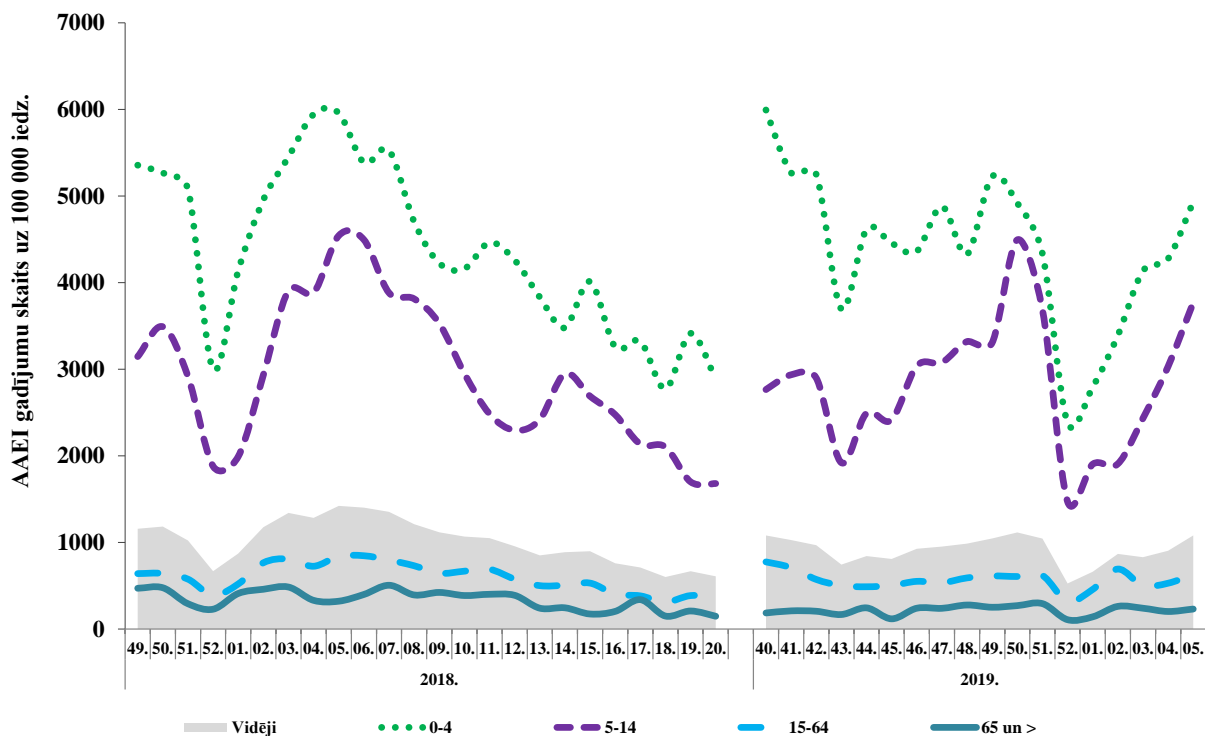
AAEI intensitāte 2019.-2020. gadā un iepriekšējās sezonās

2020. gada 5. nedēļā pacientu vēršanās ambulatorajās ārstniecības iestādēs AA EI gadījumos pieauga – vidēji reģistrēti 1080,2 gadījumi uz 100 000 iedzīvotājiem (4. nedēļā – 903,5 gadījumi uz 100 000 iedzīvotājiem). Saslimstība ar AA EI šajā sezonā kopumā ir zemāka nekā iepriekšējās sezonās.



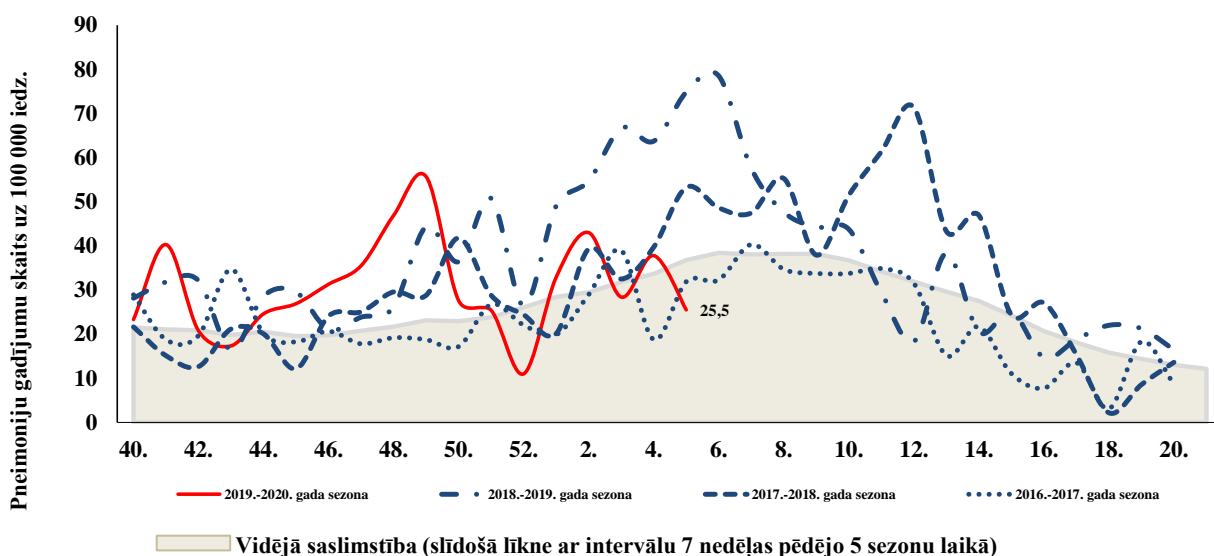
AAEI intensitāte atsevišķās vecuma grupās 2018.-2019. un 2019.-2020. gada sezonā

Augstākā saslimstība ar akūtām augšējo elpceļu infekcijām līdzīgi kā iepriekšējās sezonās tiek novērota bērniem 0 – 4 gadu un 5 – 14 gadu vecuma grupā. 2020. gada 5. nedēļā saslimstība pieauga visās vecuma grupās.



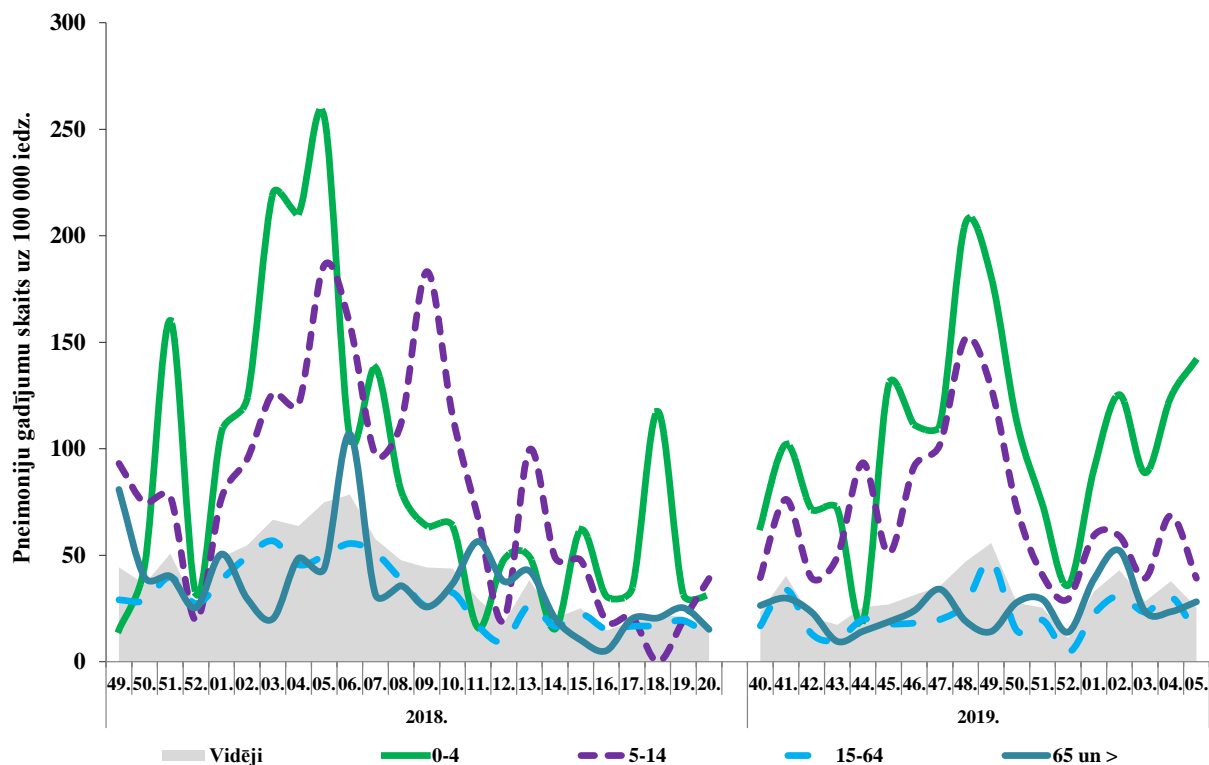
Pneimoniju intensitāte 2019.-2020. gadā un iepriekšējās sezonās

Pneimoniju gadījumos ambulatorajās iestādēs 5. nedēļā vērsušies 27 pacienti jeb 25,5 gadījumi uz 100 000 iedzīvotājiem (4. nedēļā – 37,8 gadījumi uz 100 000 iedzīvotājiem).



Pneimoniju intensitāte vecuma grupās 2018.–2019. un 2019.–2020. gada sezonā

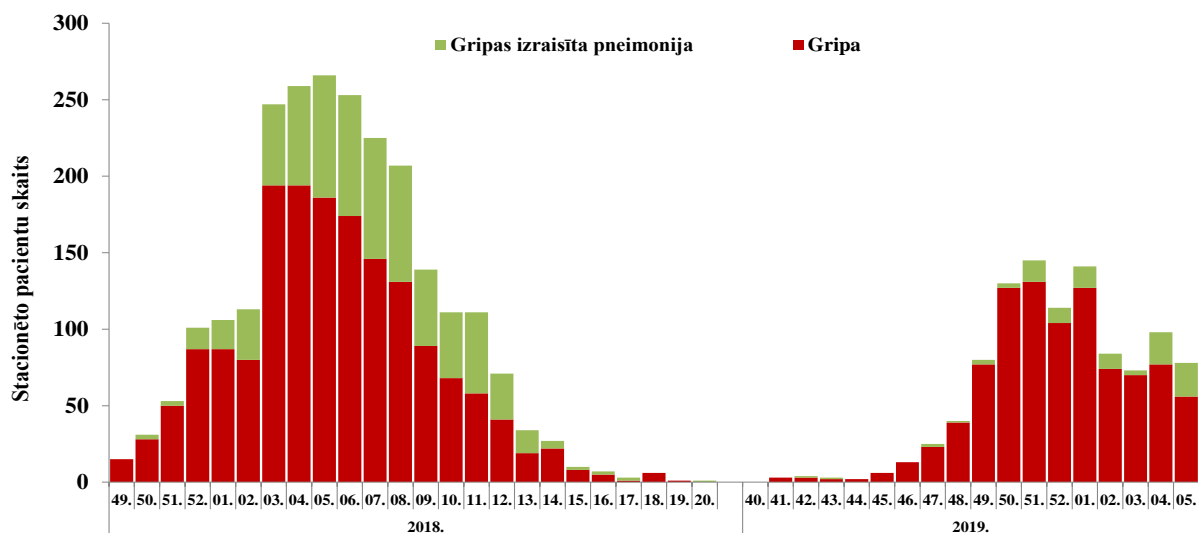
Vēršanās pneimoniju gadījumos ambulatorajās iestādēs sezonas laikā mainās ar ievērojamām svārstībām, īpaši bērnu vecuma grupās. 2020. gada 5. nedēļā saslimstības pieaugums novērots bērniem 0 – 4 gadu un pieaugušo 65+ gadu vecuma grupā.



STACIONĒTIE PACIENTI GRIPAS GADĪJUMOS

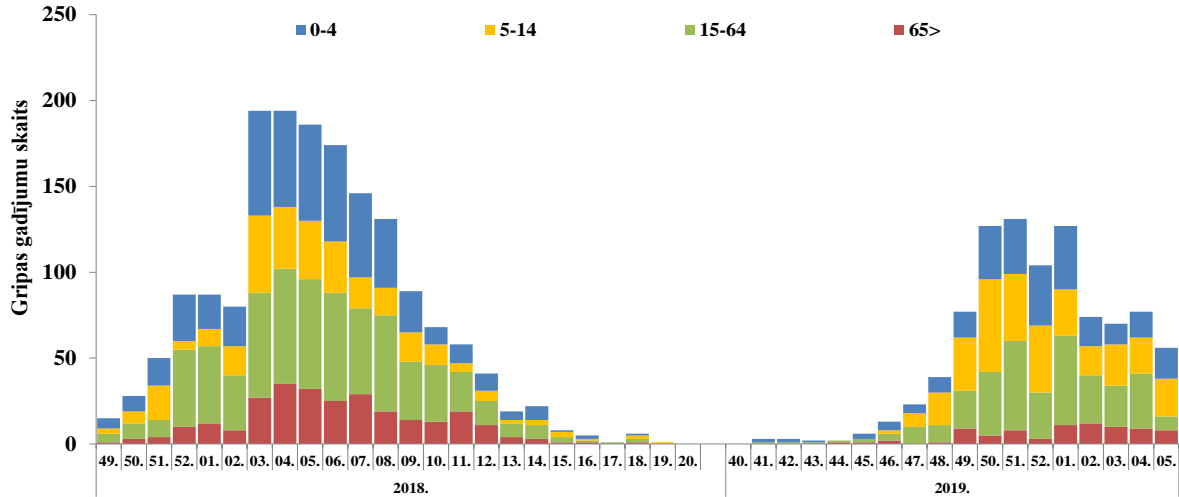
Stacionētie pacienti 2018.–2019. un 2019.–2020. gada sezonā

Hospitalizāciju skaits saistībā ar gripas infekciju samazinājies. Kopā stacionēti 78 pacienti, t.sk. 56 ar diagnozi *gripa* (vairāk Daugavpilī, Rīgā un Rēzeknē,) un 22 pacienti ar diagnozi *gripas izraisīta pneimonija* (vairāk Daugavpilī un Rēzeknē, mazāk Jēkabpilī un Rīgā).



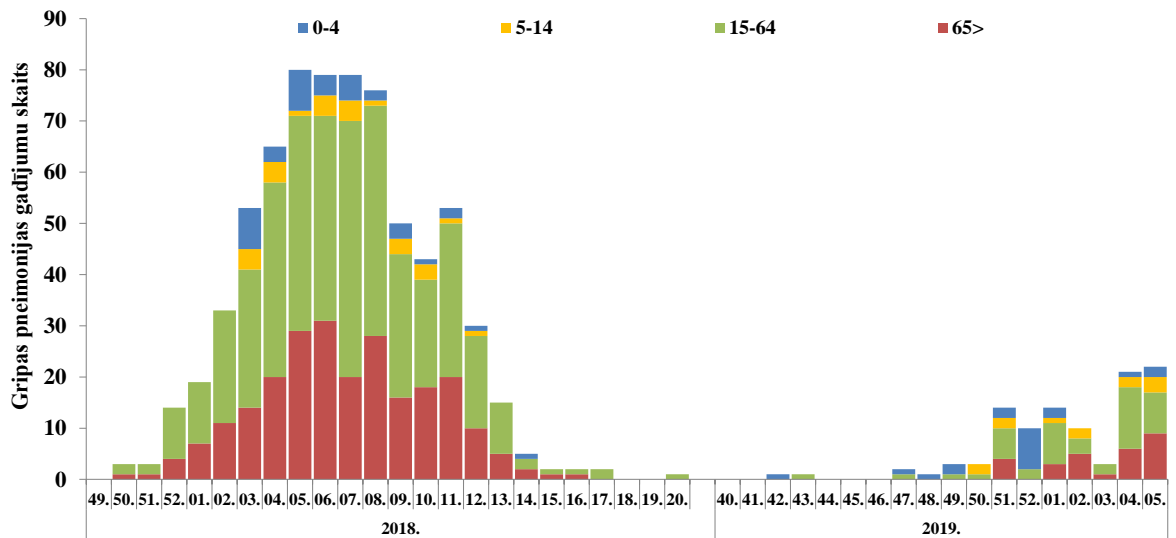
Stacionētie pacienti ar diagnozi gripa pa vecuma grupām

Kopš sezonas sākuma (2019. gada 40. nedēļa) kopā stacionēti 934 pacienti ar diagnozi *gripa*: 239 (26%) pacienti bija 0 – 4 gadu, 303 (32%) pacienti 5 – 14 gadu, 312 (33%) pacienti 15 – 64 gadu un 80 (9%) pacienti 65+ gadu vecuma grupā.



Stacionētie pacienti ar diagnozi gripas izraisīta pneimonija pa vecuma grupām

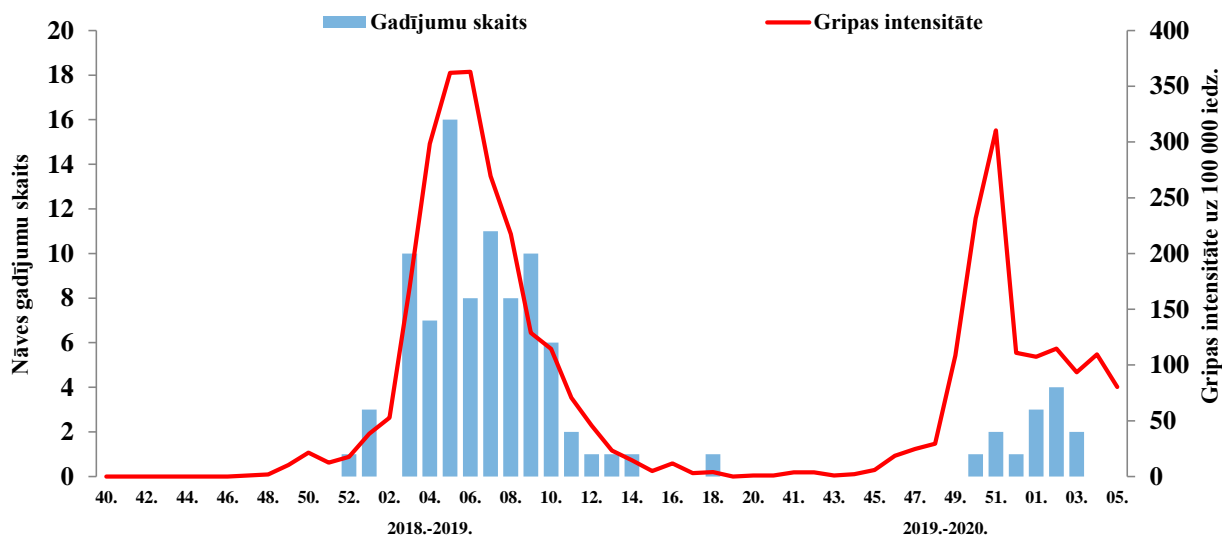
Kopš sezonas sākuma ar diagnozi *gripas izraisīta pneimonija* stacionēti 105 pacienti: 20 (19%) pacienti 0 – 4 gadu, 12 (11%) 5 – 14 gadu, 45 (43%) pacienti 15 – 64 gadu un 28 (27%) pacienti 65+ gadu vecuma grupā.



GRIPAS IZRAISĪTIE NĀVES GADĪJUMI

Līdz 2020. gada 5. nedēļai saņemti 13 paziņojumi par stacionārajās ārstniecības iestādēs mirušajiem pacientiem, kuriem noteikta gripas infekcija. Vienpadsmit gadījumos noteikta *A tipa* gripa, vienā – *B tipa* gripa un viens gadījums apstiprināts klīniski. Pacientu vecums no 53 līdz 92 gadiem. Visiem pacientiem bija blakus saslimšanas: hroniskas sirds, asinsvadu un elpceļu slimības, cukura diabēts, hroniskas nieru un aknu saslimšanas un citas.

Gripas intensitāte un reģistrētie nāves gadījumi 2018.–2019. un 2019.–2020. gada sezonā



VISPĀRĒJĀS UN PIRMSSKOLAS IZGLĪTĪBAS IESTĀŽU APMEKLĒJUMS

Vispārējās izglītības iestādes 2020. gada 5. nedēļā ceturtdien apmeklēja 89,5% skolēnu.

Monitoringa pilsētas /nedēļas	Apmeklējumu īpatsvars no reģistrēto skolēnu skaita (%)										
	Daugavpils	Gulbenes novads	Jelgava	Jēkabpils	Jūrmala	Liepāja	Rēzekne	Rīga	Valmiera	Ventspils	Vidēji
01.	Brīvdienas										
02.	95,8	90,7	93,4	92,0	96,1	91,0	94,7	92,8	93,0	92,4	93,1
03.	93,1	91,1	91,1	85,7	96,5	90,6	95,1	93,8	94,8	91,7	92,6
04.	92,2	91,7	91,1	78,6	96,0	88,0	81,1	92,0	92,8	90,9	90,7
05.	91,2	88,4	91,1	75,6	93,9	84,3	83,5	90,9	93,7	89,8	89,5
Salīdzinājumā ar 04. nedēļu (±)	-1,0	-3,3	0,0	-2,9	-2,1	-3,6	2,4	-1,1	0,9	-1,1	-1,3

Pirmsskolas izglītības iestādes 6. nedēļā ceturtdien apmeklēja 70,6% bērnu.

Monitoringa pilsētas /nedēļas	Apmeklējumu īpatsvars no reģistrēto bērnu skaita (%)										
	Daugavpils	Gulbenes novads	Jelgava	Jēkabpils	Jūrmala	Liepāja	Rēzekne	Rīga	Valmiera	Ventspils	Vidēji
01.	53,3	40,0	0,0	44,3	51,9	38,4	44,6	43,2	34,9	35,6	40,5
02.	80,6	86,7	81,9	77,1	82,7	82,4	66,7	81,5	81,5	77,3	79,6
03.	76,7	80,8	84,5	76,4	81,9	73,1	48,5	79,5	75,0	74,9	76,3
04.	73,5	78,3	80,4	50,3	78,2	75,4	47,6	77,5	75,4	69,9	72,3
05.	73,2	77,5	79,7	50,3	72,8	77,0	56,7	75,8	69,4	65,9	70,6
Salīdzinājumā ar 04.nedēļu (±)	-0,3	-0,8	-0,7	0,0	-5,3	1,5	9,1	-1,7	-6,0	-4,0	-1,7

VIRUSOLOĢIJAS DATI

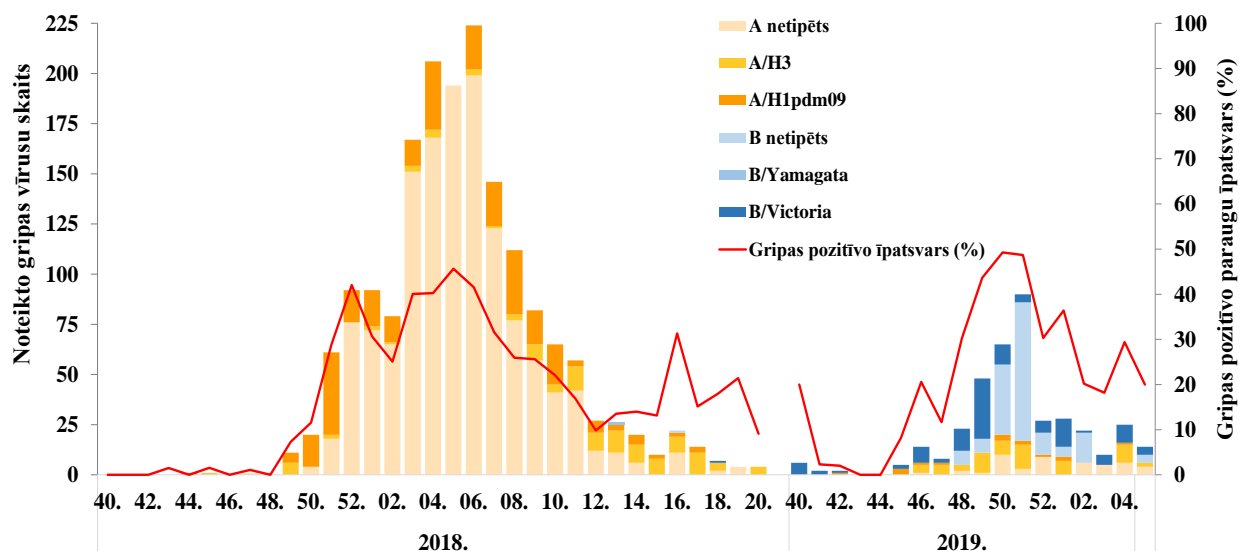
SIA „Rīgas Austrumu klīniskās universitātes slimnīca” NRL 2020. gada 5. nedēļā izmeklēti 70 pacientu klīniskie paraugi, no tiem 14 (20%) noteikti gripas vīrusi: seši *A tipa* un astoņi *B tipa*.

Nedēļas	Izmeklēto paraugu skaits	A gripa	B gripa	Paragripa I	Paragripa II	Paragripa III	Paragripa IV	RSV	A denovīrusi	Rinovīrusi	hMPV	Bokavīrusi	Koronavīrusi	Enterovīrusi	Positīvo paraugu skaits	Positīvo paraugu īpatsvars (%)	Gripas pozitīvo paraugu īpatsvars (%)	RSV pozitīvo īpatsvars (%)
40.	40		8	4					1	8	1	1	1	2	26	65,0	20,0	0,0
41.	43	1								11					12	27,9	2,3	0,0
42.	50		1	1					2	8				3	15	30,0	2,0	0,0
43.	43								4	5	2			2	13	30,2	0,0	0
44.	33			1					3	6	2	1		1	14	42,4	0,0	0
45.	61	3	2	1					4	3	1			1	15	24,6	8,2	0
46.	68	6	8		1				2	3			1	2	23	33,8	20,6	0
47.	60	5	2	1					1	3		2			14	23,3	11,7	0
48.	76	5	18	1					1	2	1		1		29	38,2	30,3	0
49.	110	11	37	1				1	5	3		1			59	53,6	43,6	0,9
50.	132	20	45	1				1	1	3		4	2		77	58,3	49,2	0,8
51.	150	17	56							2	1	2	2	1	81	54,0	48,7	0
52.	89	10	17	3					1	4			1		36	40,4	30,3	0
01.	77	9	19						4	1	2				35	45,5	36,4	5,2
02.	109	6	16						2		5				29	26,6	20,2	1,8
03.	55	5	5						2	1	2			3	18	32,7	18,2	3,6
04.	85	16	9						5	3	3		1	1	37	43,5	29,4	5,9
05.	70	6	8						4	2	5	1	2	1	30	42,9	20,0	5,7
Kopā	1351	120	251	14	1	0	0	19	32	78	9	13	11	17	565	41,8	27,5	1,4

Gripas vīrusu tipēšana 2018.–2019. un 2019.–2020. gada sezonā

Kopš sezonas sākuma noteikts 371 gripas vīruss: 120 (32%) *A tipa* un 251 (68%) *B tipa* gripas vīruss.

Apakštīps noteikts 87 *A tipa* gripas vīrusam: 19 tipēti kā *A/H1pdm09* un 68 – kā *A/H3*. Visiem raksturotajiem (124) *B tipa* gripas vīrusiem noteikta *B/Victoria* līnija.



Klīnisko paraugu izmeklēšana gripas uzraudzības tīkla ietvaros

2019. – 2020. gada sezonā 11 ģimenes ārsti no 28 Rīgas ģimenes ārstu praksēm, kas tika iesaistītas gripas monitoringa nodrošināšanai veic pacientu ar elpceļu simptomiem laboratorisko testēšanu. Kopš sezona sākuma kopā izmeklēts 81 pacients, no tiem 46 (56,8%) gadījumos pacientiem noteikti gripas vīrusi: 11 *A tipa* un 35 *B tipa* gripas vīrusi. Noteikti deviņi citi elpceļu vīrusi: koronavīruss (3), RSV (1), adenovīruss (1), rinovīruss (1), paragripa 1.tipa vīruss (1), enterovīruss (1) un cilvēka metapneimovīruss (1).

Gripas vīrusu celmu identifikācija

Gripas vīrusu antiģeniskais raksturojums	2018.-2019.	2019.-2020.
<i>A/Michigan/45/2015(H1N1)pdm09</i> -līdzīgs	59	1
<i>A/Brisbane/02/2018(H1)</i> pdm09-līdzīgs	-	4
<i>A/Singapore/INFIMN-16-0019/2016(H3N2)</i> -līdzīgs	2	-
<i>A/Switzerland/8060/2017(H3N2)</i> -līdzīgs	6	-
<i>A/Kansas/14/2017(H3)</i> - līdzīgs	-	2
<i>A/South Australia/34/2019(H3)</i> -līdzīgs	-	3
<i>B/Colorado/06/201</i> -līdzīgs(<i>B/Victoria</i> līnijas)	-	3
<i>B/Washington/02/2019(B/Victoria</i> līnija) -līdzīgs	-	17

PVO EIROPAS REĢIONA GRIPAS UZRAUDZĪBAS TĪKLA INFORMĀCIJA

Gripas izplatība Eiropas reģionā 2019. gada 04. nedēļā²

Gripas aktivitāte 4. nedēļā turpināja pieaugt; viena valsts ziņoja par ļoti augstu intensitāti (Slovēnija), trīs valstis informēja par augstu (Bulgārija, Luksemburga, Turcija) un 12 valstis, galvenokārt Eiropas dienvidu reģionā, ziņoja par vidēju gripas intensitāti. Par plašu gripas aktivitāti ziņoja vairākums dalībvalstu visā reģionā.

Gripas pozitīvo paraugu īpatsvars tīkla ietvaros pieauga – 47% (3. nedēļā – 45%).

Lielākā daļa noteikto gripas vīrusu bija *A tipa* – 68% (3. nedēļā – 78%). Dažādās dalībvalstīs un reģionos cirkulējošie gripas vīrusi atšķīrās; divas valstis informēja par dominējošiem *B tipa* gripas vīrusiem (Rumānija un Gruzija) un četras valstis par *A* un *B tipa* gripas vīrusiem līdzīgās proporcijās.

Lielākajā daļā paraugu SARI gadījumos pacientiem, kas ievietoti ITN un citās slimnīcu nodaļās, noteikti *A tipa* gripas vīrusi. Par stacionētiem SARI (smaga akūta respiratora infekcija) gadījumiem 4. nedēļā ziņoja 12 Eiropas reģiona valstis (kopā 1 623 gadījumi). No 417 laboratoriski izmeklētajiem gadījumiem 46% bija pozitīvi uz gripas vīrusiem: 68% *A tipa* un 32% *B tipa*.

Kopš sezonas sākuma no stacionētiem SARI pacientiem 57% bija 0 – 4 gadu vecuma grupā un 24% bija 15 – 64 gadu vecuma grupā. No laboratoriski apstiprinātiem (930) gripas gadījumiem *B tipa* gripa bija noteikta (530) 57% gadījumu. No 366 raksturotiem *A tipa* gripas vīrusiem 78% (285) bija *A/H1N1pdm09* un 22% (81) *A/H3N2* apakštips. No 189 raksturotiem *B tipa* gripas vīrusiem 96% (181) bija *B/Victoria* un 4% (8) *B/Yamagata* līnijas.

Dati no 21 valsts vai reģioniem, kas ziņo par kopējo mirstību EuroMOMO projekta ietvaros, liecināja par kopējās mirstības pieaugumu salīdzinājumā ar sagaidāmo mirstības līmeni šajā laika periodā.

Influenzanet dati no astoņām valstīm, kas izmanto šo interneta vietni gripas uzraudzībai šajā sezonā, augsta aktivitāte reģistrēta vienā valstī, vidēja – trijās un zema – četrās valstīs³.

² <http://flunewseurope.org/>

³ <http://influenzanet.info/#page/home>

Gripas vīrusu ģenētiskais un antigēniskais raksturojums Eiropas reģionā

Kopš sezonas sākuma (no 2019. gada 40. nedēļas līdz 2020. gada 4. nedēļai) savāktajos paraugos ģenētiski raksturoti 1035 gripas vīrusi: 781 (75%) *A* tipa: 487 *A(H3N2)* un 294 *A(H1N1) pdm09* un 254 (25%) *B* tipa: 233 *B/Victoria* un 21 *B/Yamagata* līnija.

Gripas vīrusu ģenētiskais raksturojums

Filogenētiska grupa	Skaitis	%
<i>A(H1)pdm09</i> grupas 6B.1A5A pārstāv <i>A/Norway/3433/2018</i>	264	25,5
<i>A(H1)pdm09</i> grupas 6B.1A7 pārstāv <i>A/Slovenia/1489/2019</i>	8	0,8
<i>A(H1)pdm09</i> grupas 6B.1A5B pārstāv <i>A/Switzerland/3330/2018</i>	21	2,0
<i>A(H1)pdm09</i> pieder zināmai grupai, kura šeit nav uzskaitīta	1	0,1
<i>A(H3)</i> grupas 3C.2a1b+T135K-B pārstāv <i>A/Hong Kong/2675/2019</i>	50	4,8
<i>A(H3)</i> grupas 3C.3a pārstāvis <i>A/Kansas/14/2017^a</i>	251	24,3
<i>A(H3)</i> grupas 3C.2a1b+T135K-A pārstāvis <i>A/La Rioja/2202/2018</i>	26	2,5
<i>A(H3)</i> grupas 3C.2a1b+T131K pārstāv <i>A/SouthAustralia/34/2019</i>	160	15,5
<i>B(Victoria)</i> -līnijas grupa 1A (del162-163) pārstāv <i>B/Colorado/06/2017^a</i>	4	0,4
<i>B(Victoria)</i> -līnijas grupa 1A (del162-164) pārstāv <i>B/Washington/02/2019</i>	228	22,0
<i>B(Victoria)</i> -līnijas grupa 1A (del162-164) pārstāv <i>B/Hong Kong/269/2019</i>	1	0,1
<i>B(Yamagata)</i> -līnijas grupa pārstāv <i>B/Phuket/3073/2013^b</i>	21	2,0

a Vakcīnu komponents 2019.–2020. gada sezonai Ziemeļu puslodē

b Četrvērtīgas vakcīnas komponents 2019.–2020. gada sezonai Ziemeļu puslodē

Kaut arī raksturotie *A(H1N1)pdm09* vīrusi ietilpst 6B.1A5 un 6B.1A7 apakšgrupās, kas atšķiras no vakcīnas vīrusa *A/Brisbane/02/2018* (6B.1A1), pamatojoties uz HI testiem, kas veikti ar inficēto sesku imūnserumu, liecina, ka vakcīnas komponents ir efektīvs pret šiem cirkulējošiem *A(H1N1)pdm09* vīrusiem.

2019. – 2020. gada sezonā Eiropas reģionā cirkulējošie *A(H3N2)* vīrusi, kā redzams līdz šim arī citur pasaulē, ir ar ievērojamu ģenētisko daudzveidību – 51% pieder 3.C.2a apakšgrupai un 44% pieder 3C.3a grupai. Visi 3C.2a1 grupas vīrusi ietilpst 3C.2a1b apakšgrupā. Savukārt vakcīnas vīruss *A/Kansas/14/2017* ietilpst citā grupā 3C.3a un tāpēc imūnās reakcijas atbilde, kas veidojas uz *A/H3N2* vakcīnas komponentu, neaizsargās pret vīrusiem, kas ietilpst citā grupā (3C.2a1).

No *B/Victoria* līnijas *B/Colorado/06/2017* vakcīnas komponentam līdzīgi vīrusi (1A grupa (del 162-163)) ir izplatījušies mazāk. Tomēr ir pierādījumi par daļēju krustenisku reakciju ar atšķirīgiem vīrusiem, kas arī ietilpst šajā grupā (1A (del 162-164)), par ko liecina pētījumi ar inficēto sesku imūnserumu reakciju pret olšūnās pavairoto vakcīnas vīrusu.

B/Yamagata līnijas vīrusi visā pasaulē ir noteikti maz un, neraugoties uz zināmu ģenētisku novirzi saistītu ar HA aminoskābju aizstāšanās, tie saglabā labu reaktivitāti ar sesku antivielām, kas iegūti pēc to inficēšanās ar *B Phuket/3073/2013* vakcīnas vīrusu.

PVO rekomendētais vakcīnas sastāvs 2019.–2020. gada sezonā Ziemeļu puslodē ⁴

Saskaņā ar PVO rekomendācijām 2019.–2020. gada sezonai Ziemeļu puslodē gripas vakcīnu sastāvā iekļauti šādi gripas vīrusu antigēni:

- *A/Brisbane/02/2018(H1N1)pdm09*-līdzīgs;
- *A/Kansas/14/2017(H3N2)*-līdzīgs;
- *B/Colorado/06/2017*-līdzīgs (*B/Victoria/2/87*-līnija) un
- *B/Phuket/3073/2013*-līdzīgs (*B/Yamagata*-līnija) – četru-komponentu gripas vakcīnā.

⁴ https://www.who.int/influenza/vaccines/virus/recommendations/2019_20_north/en/

PVO rekomendētais vakcīnas sastāvs 2020. gada sezonā Dienvidu puslodē⁵

2020. gada gripas sezonā Dienvidu puslodē gripas vakcīnas ražošanai ieteicams izmantot:

- *A/Brisbane/02/2018 (H1N1)pdm09*-līdzīgs;
- *A/SouthAustralia/34/2019(H3N2)*-līdzīgs;
- *B/Washington /02/2019*-līdzīgu (*B/Victoria* līnija) un
- *B/Phuket/3073/2013*-līdzīgu (*B/Yamagata* līnija) – četru-komponentu gripas vakcīnā.

PVO GLOBĀLĀ GRIPAS UZRAUDZĪBAS TĪKLA INFORMĀCIJA 04.02.2020.

Gripas izplatība pasaulē 2020. gada 2. – 3. nedēļā⁶

Ziemeļu puslodes mērenā klimata zonā bija paaugstināta gripas aktivitāte lielākajā daļā valstu.

Ziemeļamerikā saglabājās paaugstināta gripas aktivitāte, cirkulēja *A/H1N1pdm* un *B tipa* gripas vīrusi.

Eiropā gripas aktivitāte turpināja pieaugt un dažas ziemeļu reģiona valstis ziņoja par samazināšanos.

Vidusāzijā gripas aktivitāte palielinājās, dominēja *B tipa* gripas vīrusi.

Ziemeļāfrikā pēc maksimālās intensitātes sasniegšanas gripas aktivitāte samazinājās Ēģiptē.

Rietumāzijā gripas aktivitāte kopumā bija paaugstināta un turpināja pieaugt Libānā un Turcijā.

Austrumāzijā visā reģionā turpinājās paaugstināta gripas aktivitāte.

Karību jūras reģionā un Centrālamerikas valstīs gripas aktivitāte bija zema, izņemot Meksiku, kur tika ziņots par paaugstinātu *A/H1N1pdm09* gripas vīrusu noteikšanu. Tropu Dienvidamerikas valstīs pēdējās nedēļās ziņots par paaugstinātu gripas aktivitāti Perū.

Tropu Āfrikas valstīs gripas aktivitāte bija zema.

Dienvidāzijā gripas aktivitāte bija zema lielākajā daļā valstu, bet pieauga Afganistānā.

Dienvidaustrumu Āzijā gripas aktivitāte turpinājās Laosas Tautas Demokrātiskajā Republikā un Malaizijā un palielinājās Singapūrā.

Dienvidu puslodes mērenā klimata zonās gripas aktivitāte saglabājās starpsezonu līmenī.

Visā pasaulē biežāk noteikti sezonālās *A tipa* gripas vīrusi.

Nacionālie gripas centri (NIC) un citas nacionālās gripas laboratorijas no 111 valstīm, apgabaliem vai teritorijām ziņoja FluNet par laika periodu no 2020. gada 6. janvāra līdz 19. janvārim (2020. gada 31. janvāra dati). PVO GISRS laboratorijas šajā laika posmā pārbaudīja vairāk nekā 130 830 paraugus. Kopumā 33 190 paraugi bija pozitīvi uz gripas vīrusiem, no kuriem 23 283 (70,2%) *A tipa* gripa un 9 907 (29,8%) *B tipa* gripa. No *A tipa* gripas vīrusiem 58,8% bija *A(H1N1)pdm09* un 41,2% bija *A(H3N2)*. No raksturotajiem *B tipa* vīrusiem 1,4% piederēja *B/Yamagata* līnijai un 98,6% – *B/Victoria* līnijai.

Par jaunā koronavīrusa 2019-nCoV uzliesmojumu

Turpinās akūtas elpceļu infekcijas plaša ģeogrāfiskā izplatīšanās, ko izraisījis jauns koronavīruss, kas kurš pirmo reizi tika noteikts 2019. gada decembrī Ķīnas pilsētā Uhaņā. Aktuāla informācija par 2019-nCoV izplatību Pasaules Veselības organizācijas un Eiropas slimību profilakses un kontroles centra interneta vietnēs:

PVO: <https://www.who.int/emergencies/diseases/novel-coronavirus-2019> ;

ECDC: <https://www.ecdc.europa.eu/lv/novel-coronavirus-china> .

⁵ https://www.who.int/influenza/vaccines/virus/recommendations/2020_south/en/

⁶ https://www.who.int/influenza/surveillance_monitoring/updates/latest_update_GIP_surveillance/en/

PAR GRIPAS MONITORINGU

2019.–2020. gada sezonā monitoringā ir iesaistītas 64 ģimenes ārsta prakses (ĢĀP) desmit administratīvajās teritorijās. Kopējais reģistrēto pacientu skaits - 106 727 jeb 5,6 % no Latvijas iedzīvotāju populācijas. ĢĀP sniedz datus par pacientu skaitu, kas vērsušies pēc medicīniskās palīdzības ārsta praksē gripas, AAEI un pneimoniju gadījumos, norādot pacientu skaitu pa vecuma grupām: 0-4, 5-14, 15-64 un 65un> gadi. Pēc ĢĀP sniegtās informācijas tiek aprēķināta gripas izplatība pa teritorijām un tās intensitāte, t.sk. pa vecuma grupām.

Lai novērtētu epidēmiskās sezonas smagumu, monitoringā tika iesaistītas 11 slimnīcas visās desmit administratīvajās teritorijās. Kopējais nodaļu skaits monitoringā iekļautajās slimnīcās – 112, gultas vietu skaits – 2 935. Slimnīcas katru nedēļu informē par stacionētiem pacientiem gripas un gripas pneimonijas gadījumos, norādot pacientu skaitu pa vecuma grupām: 0-4, 5-14, 15-64 un 65un> gadi.

Monitoringā ir iesaistītas 35 vispārējās izglītības iestādes ar kopējo reģistrēto skolēnu skaitu 19653 un 37 pirmsskolas izglītības iestādes ar reģistrēto bērnu skaitu 6 338. Izglītības iestādes sniedz iknedēļas datus par skolēnu un bērnu apmeklējumu skaitu ceturtdienās.

Virusoloģijas dati par cirkulējošiem elpceļu vīrusiem tiek saņemti no SIA „Rīgas Austrumu klīniskās universitātes slimnīca” (RAKUS) Nacionālās references laboratorijas (NRL). Pārskatā tiek iekļauta informācija par izmeklēto klīnisko paraugu skaitu, kas tiek izmeklēti NRL ar polimerāzes ķēdes reakcijas (PĶR) un Mutlplex metodi elpceļu vīrusu noteikšanai. NRL paraugi tiek saņemti no Rīgas stacionārajām iestādēm, kā arī no reģionālajām slimnīcām un ambulatorajām iestādēm.

Materiālu sagatavoja: SLIMĪBU PROFILAKSES UN KONTROLES CENTRA Infekcijas slimību riska analīzes un profilakses departamenta Infekcijas slimību uzraudzības un imunizācijas nodaļas epidemioloģe Raina Nikiforova.
2019.–2020. gada AA EI un gripas monitoringa 2020. gada 5. nedēļā datus sniedza:

- 64 ģimenes ārsta prakses (reģistrēto pacientu skaits 105 813 jeb 5,5% no Latvijas iedzīvotāju skaita)
- 11 stacionārās ārstniecības iestādes
- 35 skolas un
- 37 bērnudārzi

Izmantoti SIA Rīgas Austrumu klīniskās universitātes slimnīcas (RAKUS) Nacionālās references laboratorijas dati.

Pateicamies visiem monitoringa dalībniekiem par savlaicīgi un precīzi sniegtu informāciju.

Datu pārpublicēšana un citēšana – atsauce uz Slimību profilakses un kontroles centra “Epidemioloģijas biļetenu” ir obligāta.