



Slimību profilakses un kontroles centrs

Duntes iela 22, Rīga, LV-1005, tālr. 67501590, fakss 67501591, e-pasts pasts@spkc.gov.lv

EPIDEMIOLOĢIJAS BIĻETENS

Nr. 3 (1662)

2020. gada 22. janvārī

Gripa un citas elpceļu infekcijas 2019. – 2020. gada sezonā

Saturs

KOPSAVILKUMS PAR 2020. GADA 3. NEDĒĻU	1
GRIPA UN CITAS ELPCEĻU INFEKCIJAS AMBULATORAJĀS IESTĀDĒS.....	2
STACIONĒTIE PACIENTI GRIPAS GADĪJUMOS	5
GRIPAS IZRAISĪTIE NĀVES GADĪJUMI	6
IZGLĪTĪBAS IESTĀŽU APMEKLĒJUMS.....	7
VIRUSOLOĢIJAS DATI.....	8
GRIPA PVO EIROPAS REĢIONĀ.....	9
PVO GLOBĀLĀ GRIPAS UZRAUDZĪBAS TĪKLA INFORMĀCIJA	9
PAR GRIPAS MONITORINGU.....	12

KOPSAVILKUMS PAR 2020. GADA 3. NEDĒĻU (13.01.-19.01.)

2020. gada 3. nedēļa gripas intensitāte nedaudz samazinājās – vidēji reģistrēti 93,6 gadījumi uz 100 000 iedzīvotājiem. Gripas izplatība turpinās visās gripas monitoringā iekļautajās administratīvajās teritorijās. Augstāka nekā 100 gadījumi uz 100 000 iedzīvotājiem gripas intensitāte reģistrēta četrās pilsētās: Jēkabpilī, Jūrmalā, Liepājā un Valmierā. Maksimāla gripas intensitāte šajā sezonā tika novērota 51. nedēļā – 310,5 gadījumi uz 100 000 iedzīvotājiem.

Stacionārās ārstniecības iestādēs hospitalizāciju skaits saistībā ar gripas infekciju salīdzinājumā ar 2. nedēļu samazinājies. Par stacionētiem gripas pacientiem ziņoja slimnīcas astoņās no 10 monitoringā iekļautajām teritorijām (izņemot Jūrmalu un Ventspili). Kopā stacionēti 73 pacienti, t.sk. trīs pacienti ar *gripas izraisītu pneimoniju* (2. nedēļā stacionēti 80 pacienti, t.sk. 10 pacienti ar *gripas izraisīta pneimoniju*).

SIA „Rīgas Austrumu klīniskās universitātes slimnīca” Nacionālā references laboratorijā (NRL) 2020. gada 3. nedēļā noteikti 10 gripas vīrusi – pieci *A tipa* un pieci *B tipa*.

Eiropas reģionā gripas aktivitāte 2020. gada 2. nedēļā salīdzinājumā ar š.g. 1. nedēļu palielinājusies, īpaši reģiona dienvidu daļā. Divas dalībvalstis ziņoja par augstu intensitāti, sešas ziņoja par vidēju intensitāti un citas valstis ziņoja par bāzes vai zemas intensitātes līmeņi. Pozitīvo paraugu īpatsvars uz gripas vīrusiem uzraudzības tīkla ietvaros palielinājās no 27% š.g. 1. nedēļā līdz 40% 2. nedēļā. Dažādās valstīs un reģionos dominējošie gripas vīrusi atšķīrās.

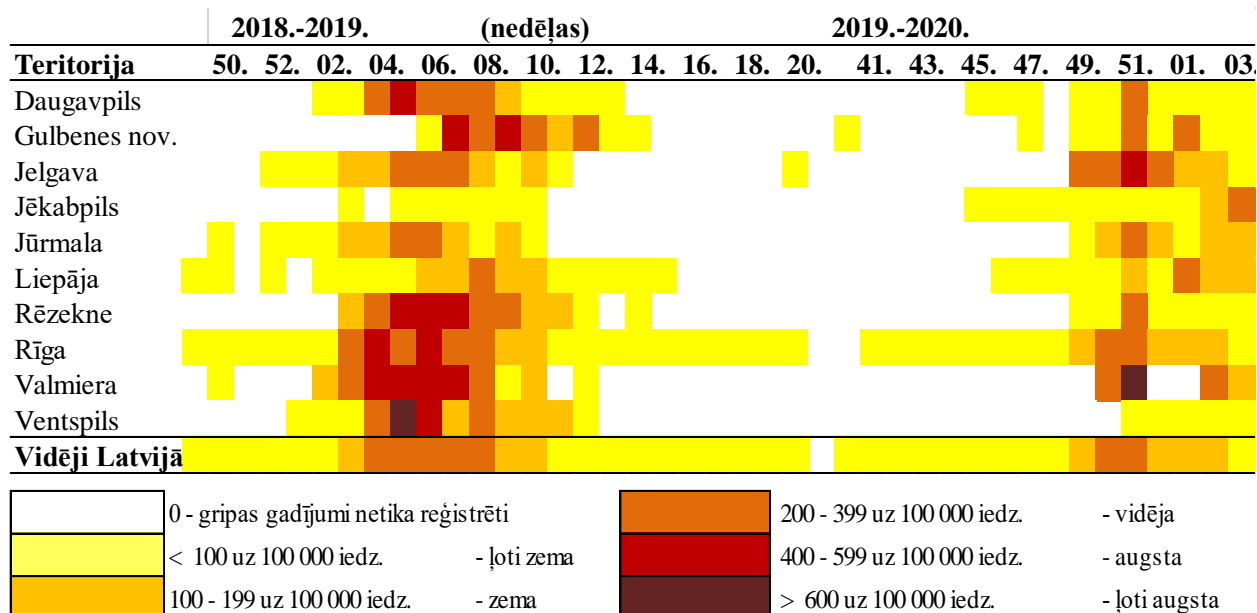
Par gripas epidēmijas sākumu Slimību profilakses un kontroles centrs paziņojis 2019. gada 11. decembrī saskaņā ar Ministru kabineta 2006. gada 21. novembra noteikumu Nr. 948 „Noteikumi par gripas pretepidēmijas pasākumiem”¹.

¹„Noteikumi par gripas pretepidēmijas pasākumiem” <https://likumi.lv/ta/id/148626-noteikumi-par-gripas-pretepidemijas-pasakumiem>

GRIPA UN CITAS ELPCĒĻU INFEKCIJAS AMBULATORAJĀS IESTĀDĒS

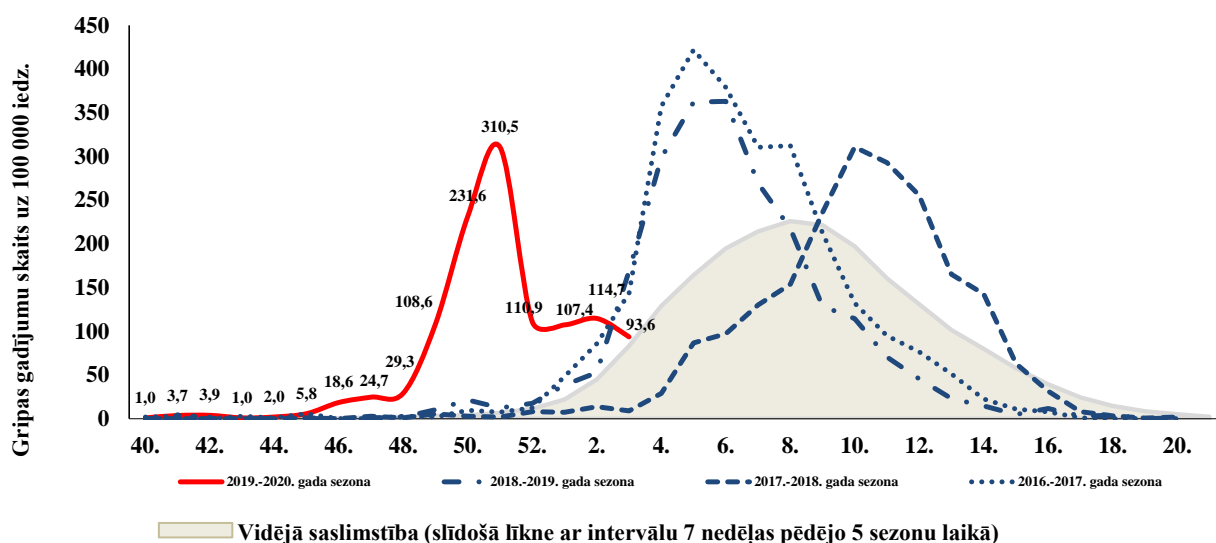
Gripas intensitāte administratīvajās teritorijās 2018.-2019. un 2019.-2020. gada sezonā

2020. gada 3. nedēļā par klīniski apstiprinātiem gripas gadījumiem ziņoja ģimenes ārstu prakses visās desmit monitoringā iekļautajās teritorijās. Salīdzinot ar iepriekšējo nedēļu, gripas intensitāte palielinājusies Jēkabpilī, Gulbenē un Liepājā. Augstāka par 100 gadījumiem uz 100 000 iedzīvotājiem gripas intensitāte tika reģistrēta Jēkabpilī, Jūrmalā, Liepājā un Valmierā.



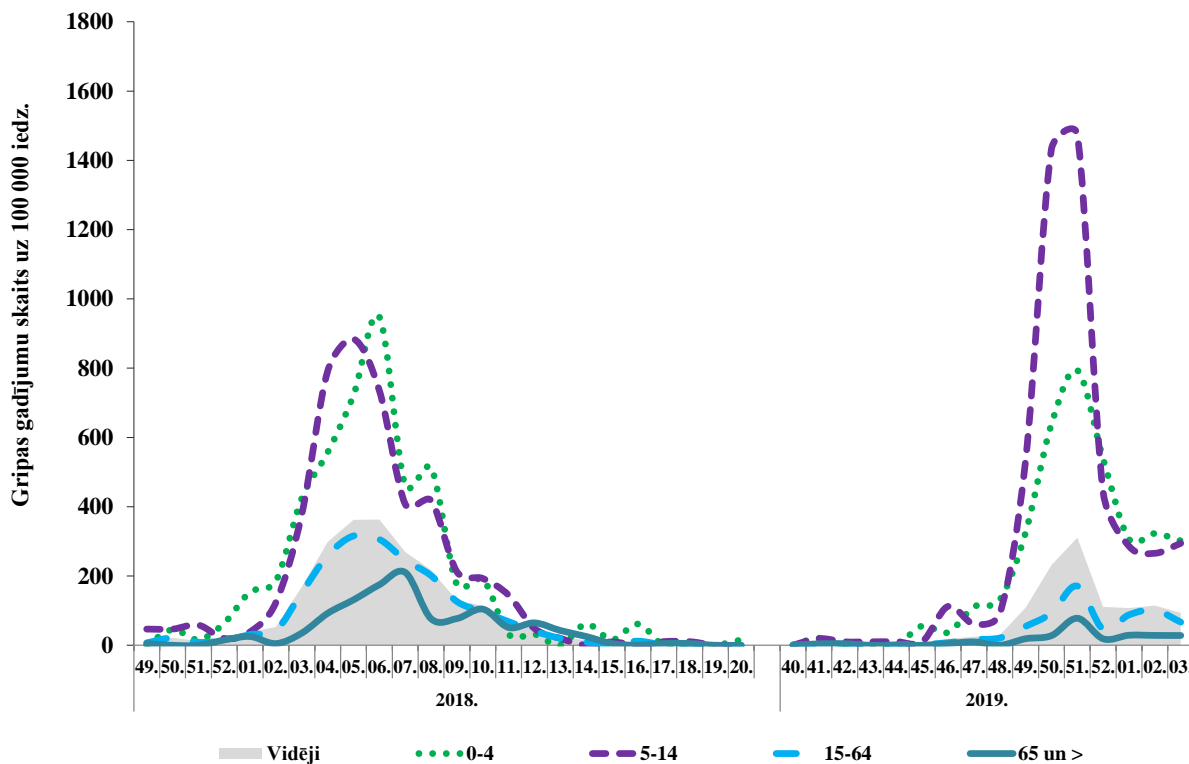
Gripas intensitāte 2019.-2020. gadā un iepriekšējās sezonās

Pēdējo četru nedēļu laikā gripas intensitāte pakāpeniski samazinājās. Maksimāla intensitāte kopš sezonas sākuma reģistrēta 51. nedēļā – 310,5 gadījumi uz 100 000 iedzīvotājiem.



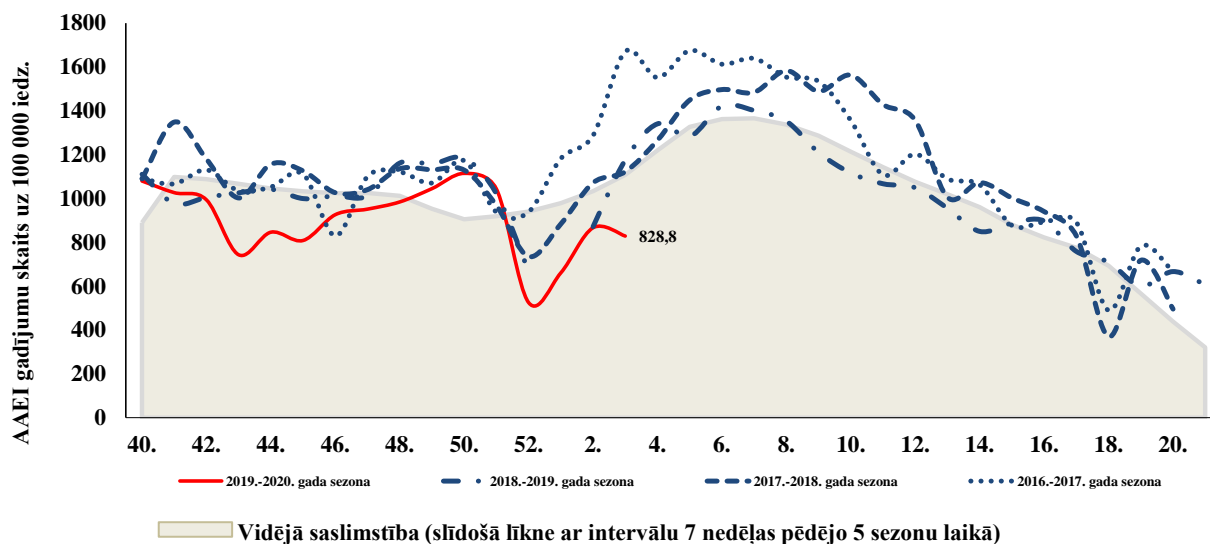
Gripas intensitāte atsevišķās vecuma grupās 2018.-2019. un 2019.-2020. gada sezonā

Kopš sezonas sākuma ģimenes ārstu praksēs noteikti kopā 1 207 gripas gadījumi. Biežāk ar gripu slimoja bērni 0 – 4 gadu un 5 – 14 gadu vecuma grupā. 2020. gada 3. nedēļā novērots neliels saslimstības pieaugums 5 – 14 gadu vecuma grupā.



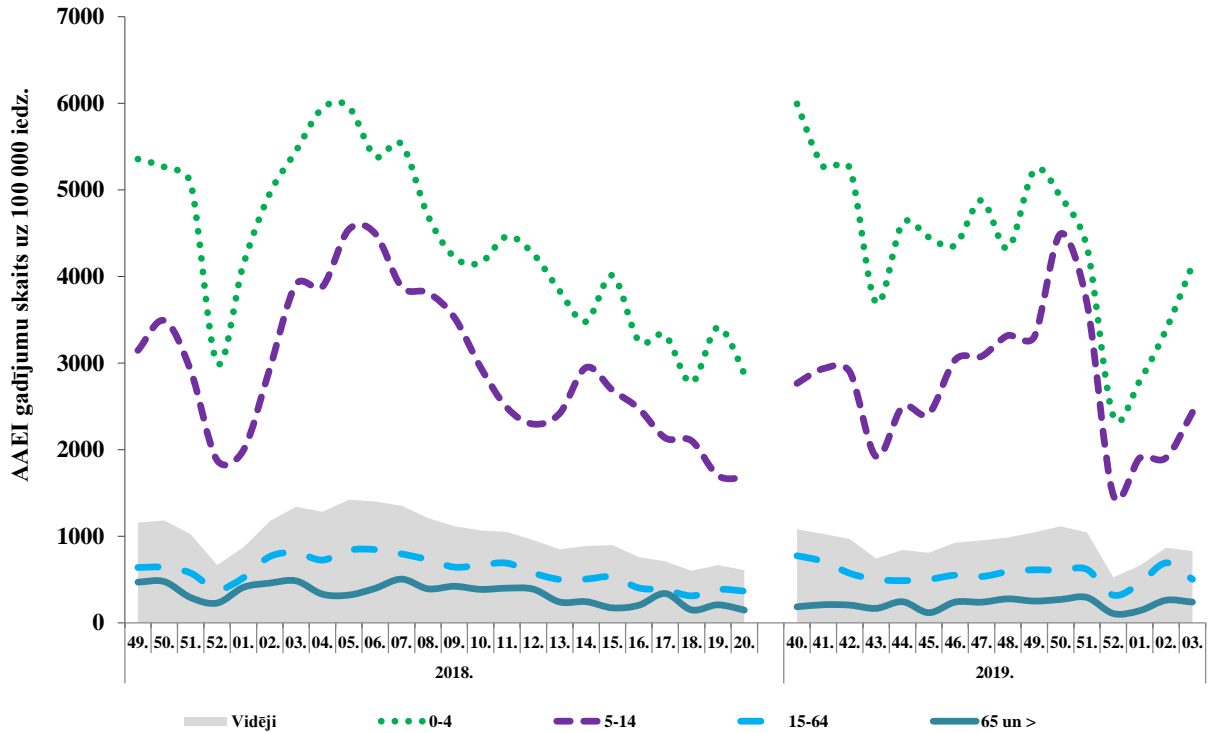
AAEI intensitāte 2019.-2020. gadā un iepriekšējās sezonās

2020. gada 3. nedēļā pacientu vēršanās ambulatorajās ārstniecības iestādēs AA EI gadījumos samazinājās – vidēji reģistrēti 828,8 gadījumi uz 100 000 iedzīvotājiem (2. nedēļā – 866,7 gadījumi uz 100 000 iedzīvotājiem). Saslimstība ar AA EI šajā sezonā kopumā ir zemāka nekā iepriekšējās sezonās.



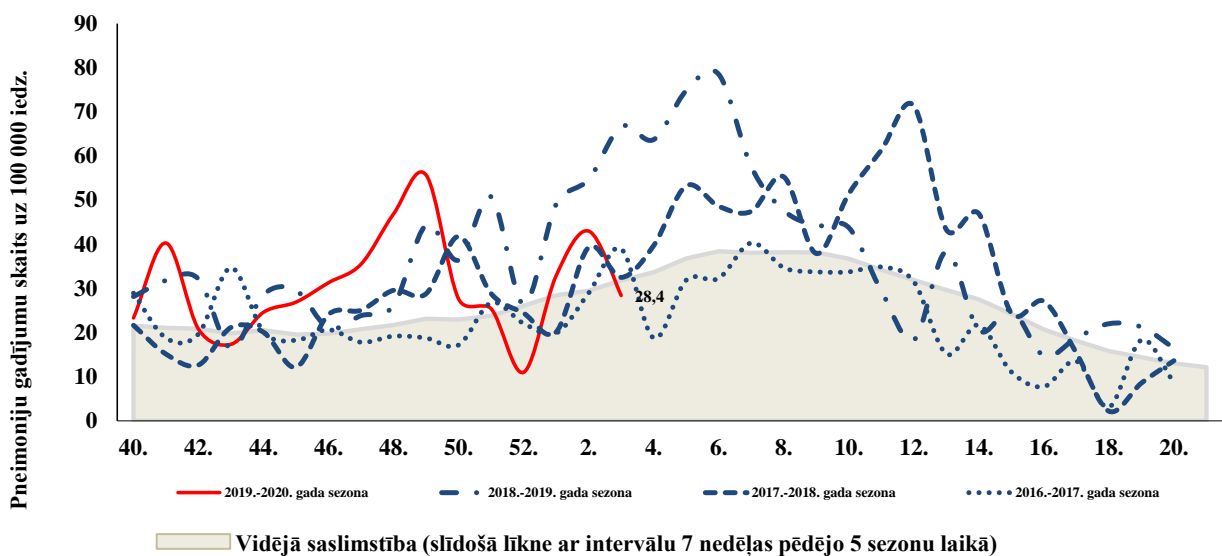
AAEI intensitāte atsevišķās vecuma grupās 2018.-2019. un 2019.-2020. gada sezonā

Augstākā saslimstība ar akūtām augšējo elpceļu infekcijām līdzīgi kā iepriekšējās sezonās tiek novērota bērniem 0 – 4 gadu un 5 – 14 gadu vecuma grupā. 2020. gada 3. nedēļā saslimstība pieaugusi abās bērnu vecuma grupās.



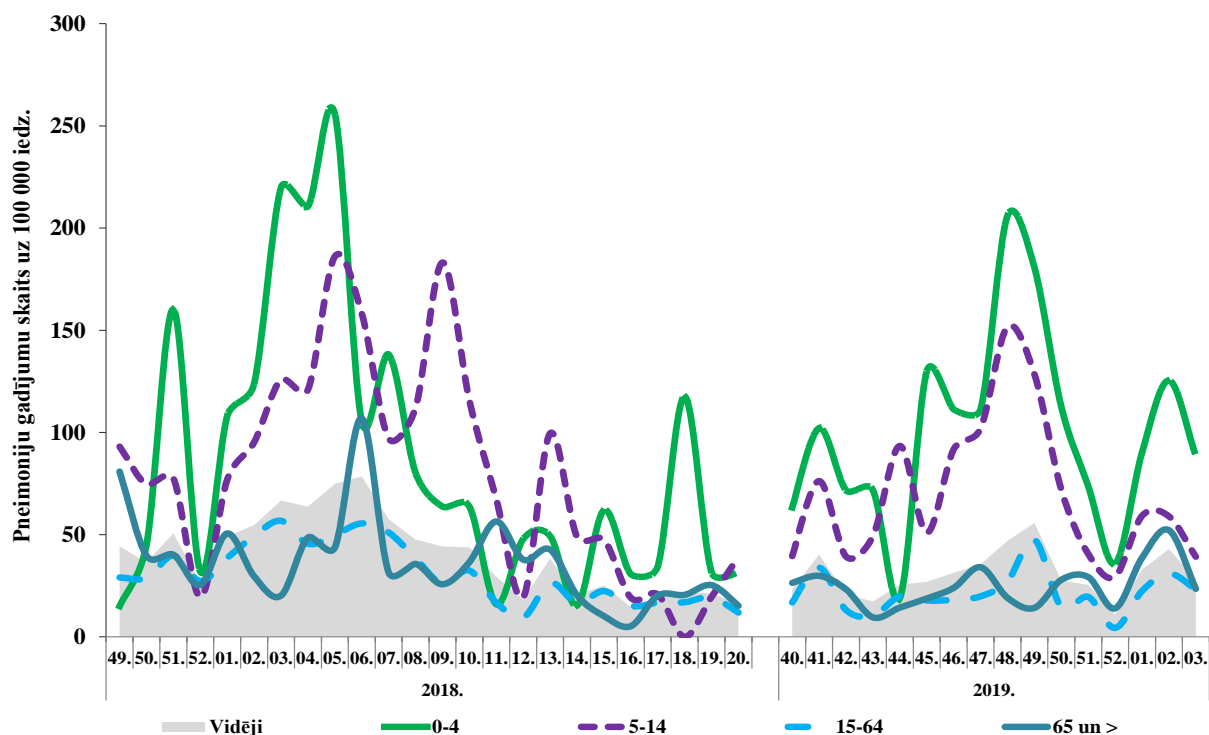
Pneimoniju intensitāte 2019.-2020. gadā un iepriekšējās sezonās

Pneimoniju gadījumos ambulatorajās iestādēs 3. nedēļā vērsušies 30 pacienti jeb 28,4 gadījumi uz 100 000 iedzīvotājiem (2. nedēļā – 43,0 gadījumi uz 100 000 iedzīvotājiem).



Pneimoniju intensitāte vecuma grupās 2018.–2019. un 2019.–2020. gada sezonā

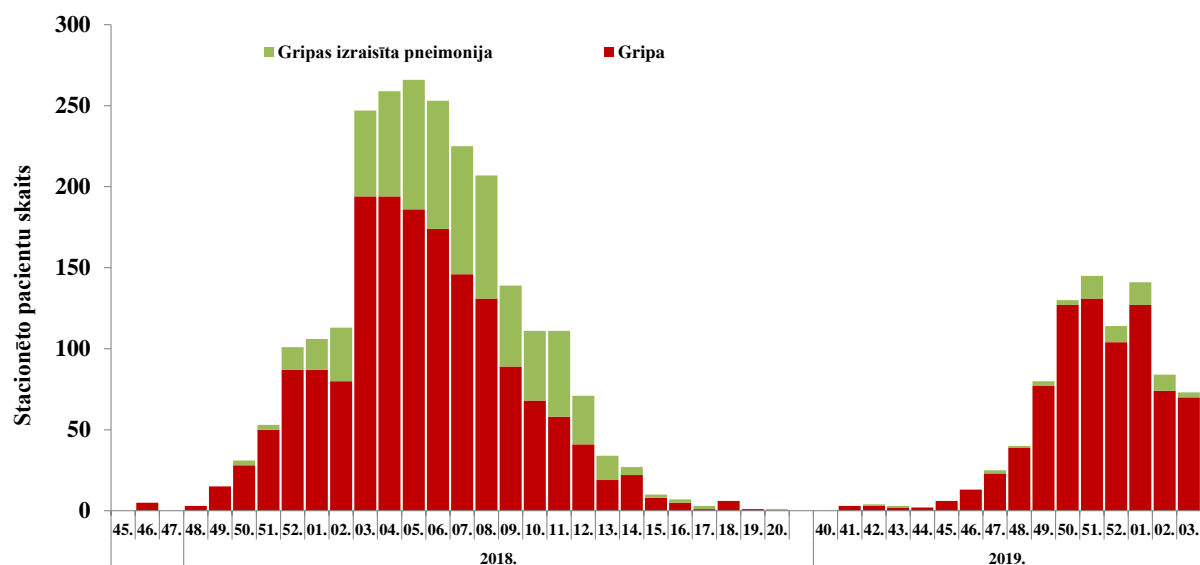
2020. gada 3. nedēļā saslimstības samazinājums novērots visās vecuma grupās. Visaugstākā saslimstība ar pneimonijām tiek novērota bērniem vecumā līdz 4 gadiem.



STACIONĒTIE PACIENTI GRIPAS GADĪJUMOS

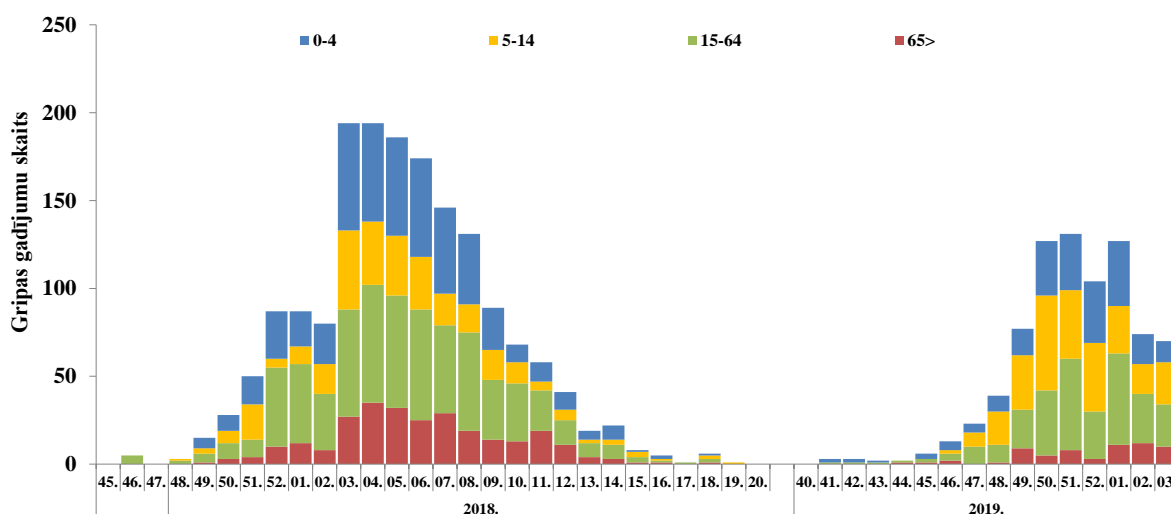
Stacionētie pacienti 2018.–2019. un 2019.–2020. gada sezonā

2020. gada 3. nedēļā hospitalizāciju skaits saistībā ar gripas infekciju samazinājies – kopā stacionēti 73 pacienti, t.sk. 70 ar diagnozi *gripa* (visvairāk Rīgā, Rēzeknē, Daugavpilī) un trīs pacienti ar diagnozi *gripas izraisīta pneimonija* (Daugavpilī).



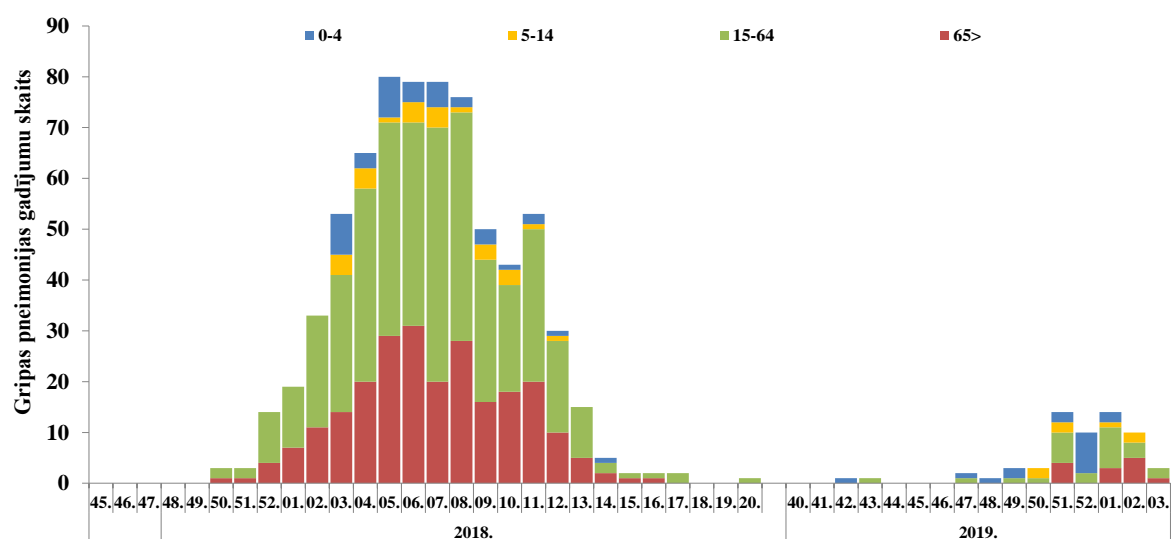
Stacionētie pacienti ar diagnozi gripa pa vecuma grupām

Kopš sezonas sākuma (2019. gada 40. nedēļa) kopā stacionēts 801 pacients ar diagnozi *gripa*: 206 (26%) pacienti bija 0 – 4 gadu, 260 (32%) pacienti 5 – 14 gadu, 272 (34%) pacienti 15 – 64 gadu un 63 (8%) pacienti 65+ gadu vecuma grupā.



Stacionētie pacienti ar diagnozi gripas izraisīta pneimonija pa vecuma grupām

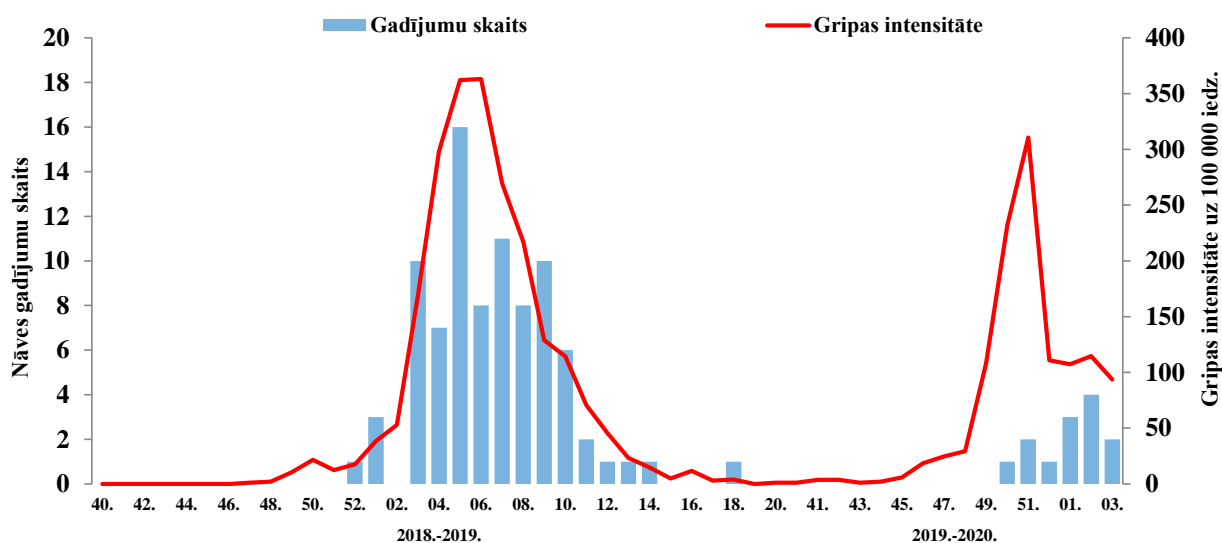
Kopš sezonas sākuma ar diagnozi *gripas izraisīta pneimonija* stacionēti 62 pacienti: 17 (27%) pacienti 0 – 4 gadu, septiņi (11%) 5 – 14 gadu, 25 (40%) pacienti 15 – 64 gadu un 13 (21%) pacienti 65+ gadu vecuma grupā. Kopumā stacionēto pacientu skaits šajā sezonā ir ievērojami mazāks nekā pagājušajā sezonā.



GRIPAS IZRAISĪTIE NĀVES GADĪJUMI

Līdz 2020. gada 3. nedēļai saņemti 13 paziņojumi par stacionārajās ārstniecības iestādēs mirušajiem pacientiem, kuriem noteikta gripas infekcija. Vienpadsmit gadījumos noteikta *A tipa* gripa, vienā – *B tipa* gripa un viens gadījums apstiprināts klīniski. Pacientu vecums no 53 līdz 92 gadiem. Visiem pacientiem bija blakus saslimšanas: hroniskas sirds, asinsvadu un elpceļu slimības, cukura diabēts, hroniskas nieru un aknu saslimšanas un citas.

Gripas intensitāte un reģistrētie nāves gadījumi 2018.–2019. un 2019.–2020. gada sezonā



VISPĀRĒJĀS UN PIRMSSKOLAS IZGLĪTĪBAS IESTĀŽU APMEKLĒJUMS

Vispārējās izglītības iestādes 2020. gada 3. nedēļā ceturtdien apmeklēja 92,6% skolēnu.

Monitoringa pilsētas /nedēļas	Apmeklējumu īpatsvars no reģistrēto skolēnu skaita (%)										
	Daugavpils	Gulbenes novads	Jelgava	Jēkabpils	Jūrmala	Liepāja	Rēzekne	Rīga	Valmiera	Ventspils	Vidēji
51.	87,4	95,3	85,1	92,1	81,8	81,6	98,6	89,6	92,3	90,4	88,7
52.	Brīvdienas										
01.	Brīvdienas										
02.	95,8	90,7	93,4	92,0	96,1	91,0	94,7	92,8	93,0	92,4	93,1
03.	93,1	91,1	91,1	85,7	96,5	90,6	95,1	93,8	94,8	91,7	92,6
Salīdzinājumā ar 02. nedēļu (±)	-2,7	0,4	-2,3	-6,3	0,4	-0,4	0,3	1,0	1,8	-0,7	-0,4

Pirmsskolas izglītības iestādes 3. nedēļā ceturtdien apmeklēja 76,3% bērnu.

Monitoringa pilsētas /nedēļas	Apmeklējumu īpatsvars no reģistrēto bērnu skaita (%)										
	Daugavpils	Gulbenes novads	Jelgava	Jēkabpils	Jūrmala	Liepāja	Rēzekne	Rīga	Valmiera	Ventspils	Vidēji
51.	74,2	72,5	55,4	72,0	76,1	77,5	67,1	68,3	65,1	70,5	70,2
52.	Brīvdiena										
01.	53,3	40,0	0,0	44,3	51,9	38,4	44,6	43,2	34,9	35,6	40,5
02.	80,6	86,7	81,9	77,1	82,7	82,4	66,7	81,5	81,5	77,3	79,6
03.	76,7	80,8	84,5	76,4	81,9	73,1	48,5	79,5	75,0	74,9	76,3
Salīdzinājumā ar 02.nedēļu (±)	-3,9	-5,8	2,6	-0,6	-0,8	-9,2	-18,2	-2,0	-6,5	-2,4	-3,4

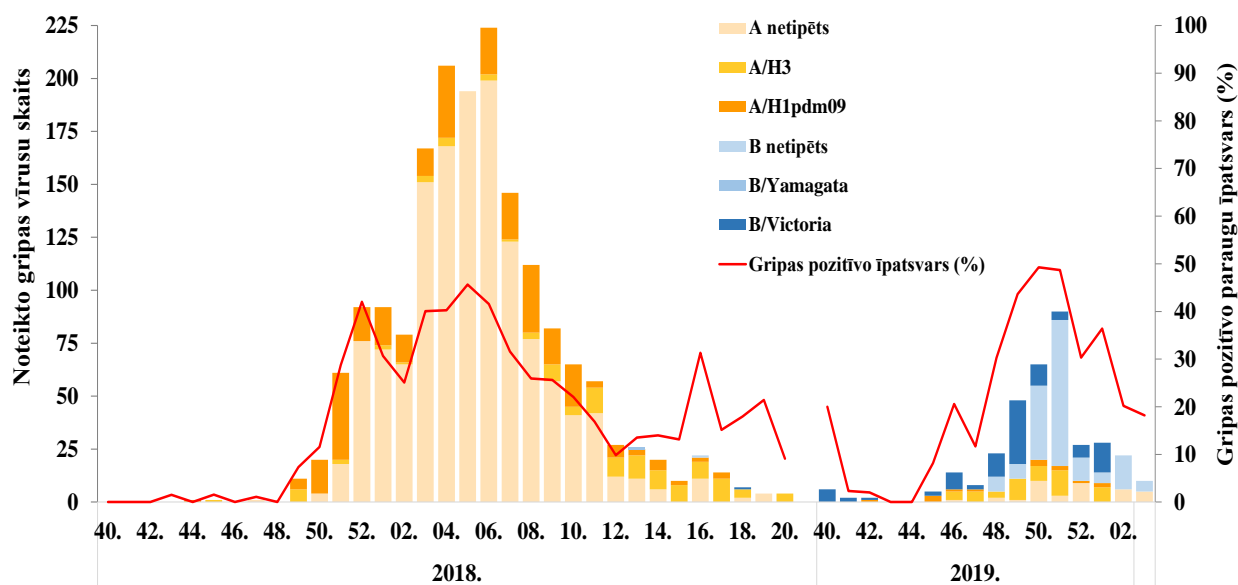
VIRUSOLOĢIJAS DATI

SIA „Rīgas Austrumu klīniskās universitātes slimnīca” NRL 2020. gada 3. nedēļā izmeklēti 55 klīniskie paraugi, no tiem 10 (18%) noteikti gripas vīrusi: pieci *A tipa* un pieci *B tipa*.

Nedēļas	Izmeklēto paraugu skaits	A gripa	B gripa	Paragripa I	Paragripa II	Paragripa III	Paragripa IV	RSV	Adenovīrusi	Rinovīrusi	hMPV	Bokavīrusi	Koronavīrusi	Enterovīrusi	Pozitīvo paraugu skaits	Pozitīvo paraugu īpatsvars (%)	Gripas pozitīvo paraugu īpatsvars (%)	RSV pozitīvo īpatsvars (%)
40.	40		8	4					1	8	1	1	1	2	26	65,0	20,0	0,0
41.	43	1								11					12	27,9	2,3	0,0
42.	50		1	1					2	8				3	15	30,0	2,0	0,0
43.	43								4	5	2			2	13	30,2	0,0	0
44.	33			1					3	6	2	1		1	14	42,4	0,0	0
45.	61	3	2	1					4	3	1			1	15	24,6	8,2	0
46.	68	6	8		1				2	3			1	2	23	33,8	20,6	0
47.	60	5	2	1					1	3		2			14	23,3	11,7	0
48.	76	5	18	1					1	2	1		1		29	38,2	30,3	0
49.	110	11	37	1				1	5	3		1			59	53,6	43,6	0,9
50.	132	20	45	1				1	1	3		4	2		77	58,3	49,2	0,8
51.	150	17	56							2	1	2	2	1	81	54,0	48,7	0
52.	89	10	17	3					1	4			1		36	40,4	30,3	0
01.	77	9	19					4	1	2					35	45,5	36,4	5,2
02.	109	6	16					2		5					29	26,6	20,2	1,8
03.	55	5	5					2	1	2				3	18	32,7	18,2	3,6
Kopā	1196	98	234	14	1	0	0	10	27	70	8	11	8	15	496	41,5	27,8	0,8

Gripas vīrusu tipēšana 2018.–2019. un 2019.–2020. gada sezonā

Kopš sezonas sākuma noteikti 332 gripas vīrusi: 98 (30%) *A tipa* un 234 (70%) *B tipa* gripas vīrusi. Apakštīps noteikts 75 *A tipa* gripas vīrusam: 18 tipēti kā *A/H1pdm09* un 57 – kā *A/H3*. Visiem 104 raksturotiem *B tipa* gripas vīrusiem noteikta *B/Victoria* līnija.



Gripas vīrusu celmu identifikācija

Gripas vīrusu antiģeniskais raksturojums	2018.-2019.	2019.-2020.
<i>A/Michigan/45/2015(H1N1)pdm09</i> -līdzīgs	59	1
<i>A/Brisbane/02/2018(H1)pdm09</i> -līdzīgs	-	3
<i>A/Singapore/INFIMN-16-0019/2016(H3N2)</i> -līdzīgs	2	-
<i>A/Switzerland/8060/2017(H3N2)</i> -līdzīgs	6	-
<i>A/South Australia/34/2019(H3)</i> -līdzīgs	-	3
<i>B/Colorado/06/201</i> -līdzīgs(<i>B/Victoria</i> līnijas)	-	3
<i>B/Washington/02/2019(B/Victoria līnija)</i> -līdzīgs	-	17

PVO EIROPAS REĢIONA GRIPAS UZRAUDZĪBAS TĪKLA INFORMĀCIJA

Gripas izplatība Eiropas reģionā 2019. gada 02. nedēļā²

Gripas aktivitāte Eiropas reģionā pārsvarā bijusi zema vai bāzes līmenī. Sešas valstis informēja par vidēju gripas intensitāti, Izraēla un Turcija ziņoja par augstu intensitāti. Lielākā daļa valstu (18) informēja par plašu ģeogrāfisku izplatību. No 35 valstīm, kuras lieto aprēķināto gripas intensitātes bāzes sliekšņa rādītāju, 16 (51%) valstis no 31, kas sniedza informāciju 2020. gada 2. nedēļā, ziņoja par intensitāti virs bāzes sliekšņa.

Pozitīvo paraugu īpatsvars tīkla ietvaros veidoja 40%. Lielākā daļa noteikto gripas vīrusu visā reģionā bija *A tipa* – 67%, iepriekšējā nedēļā *A tipa* gripas vīrusu īpatsvars bijis 75%. No 460 *A tipa* vīrusiem 70% bija *A(H1N1)pdm09* un 30% bija *A(H3N2)*. No 44 *B tipa* vīrusiem, kam noteikta celms, visi, izņemot divus, piederēja *B/Victoria* līnijai.

Kopš sezonas sākuma noteikti 67% *A tipa* un 33% *B tipa* gripas vīrusi. No *A tipa* gripas vīrusiem 51% bija *A/H3N2* un 49% *A/H1N1pdm09* apakštīps. No *B tipa* gripas vīrusiem 98% piederēja *B/Victoria* līnijai un 2% – *B/Yamagata* līnijai.

Par stacionētiem SARI (smaga akūta respiratora infekcija) gadījumiem 2. nedēļā ziņoja 11 Eiropas reģiona valstis (kopā 931 gadījums). No 225 laboratoriski izmeklētajiem gadījumiem 95 (42%) bija pozitīvi uz gripas vīrusiem: 38 *A tipa* un 57 *B tipa*.

Kopš sezonas sākuma no stacionētiem SARI pacientiem 58% bija 0 – 4 gadu vecuma grupā un 22% bija 15 – 64 gadu vecuma grupā. No laboratoriski apstiprinātiem gripas gadījumiem 68% bija noteikta *B tipa* gripa. No 161 *A tipa* gripas vīrusa 119 bija *A/H1N1pdm09* un 42 noteikts *A/H3N2* apakštīps. No raksturotiem (126) *B tipa* gripas vīrusiem 119 bija *B/Victoria* un septiņi *B/Yamagata* līnijas.

Dati no 22 valstīm, kas ziņoja EuroMOMO projekta ietvaros iknedēļas datus par kopējo mirstību, liecināja, ka mirstība no visiem cēloņiem šajās nedēļās atbilst prognozējamam līmenim, kas sagaidāms šajā gada laikā.

Gripas vīrusu ģenētiskais un antigēniskais raksturojums Eiropas reģionā

Kopš sezonas sākuma ģenētiski raksturoti 538 gripas vīrusi:

- 424 (79%) *A tipa*: 289 *A(H3N2)* un 135 *A(H1N1)pdm09* un
- 114 (21%) *B tipa*: 99 *B/Victoria* un 15 *B/Yamagata* līnija.

² <http://flunewseurope.org/>

Vīrusu raksturojums pēc piederības ģenētiskai grupai

Filoģenētiska grupa	Skaitis	%
<i>A(H1)pdm09</i> grupas 6B.1A5A pārstāv <i>A/Norway/3433/2018</i>	113	21,0
<i>A(H1)pdm09</i> grupas 6B.1A7 pārstāv <i>A/Slovenia/1489/2019</i>	6	1,1
<i>A(H1)pdm09</i> grupas 6B.1A5B pārstāv <i>A/Switzerland/3330/2018</i>	16	3,0
<i>A(H3)</i> grupas 3C.2a1b+T135K-B pārstāv <i>A/Hong Kong/2675/2019</i>	45	8,4
<i>A(H3)</i> grupas 3C.3a pārstāvis <i>A/Kansas/14/2017^a</i>	128	23,8
<i>A(H3)</i> grupas 3C.2a1b+T135K-A pārstāvis <i>A/La Rioja/2202/2018</i>	12	2,2
<i>A(H3)</i> grupas 3C.2a1b+T131K pārstāv <i>A/South Australia/34/2019</i>	104	19,3
<i>B(Victoria)</i> -līnijas grupa 1A (del162-163) pārstāv <i>B/Colorado/06/2017^a</i>	4	0,7
<i>B(Victoria)</i> -līnijas grupa 1A (del162-164) pārstāv <i>B/Washington/02/2019</i>	95	17,7
<i>B(Yamagata)</i> -līnijas grupa pārstāv <i>B/Phuket/3073/2013^b</i>	15	2,8
Kopā	538	100,0

a Vakcīnu komponents 2019.–2020. gada sezonai Ziemeļu puslodē

b Četrvērtīgas vakcīnas komponents 2019.–2020. gada sezonai Ziemeļu puslodē

Kaut arī raksturotie *A(H1N1)pdm09* vīrusi ietilpst 6B.1A5 un 6B.1A7 apakšgrupās, kas atšķiras no vakcīnas vīrusa *A/Brisbane/02/2018* apakšgrupas (6B.1A1), pamatojoties uz HI testiem, kas veikti ar inficēto sesku imūnserumu, tiek paredzēts, ka vakcīnas komponents būs efektīvs pret šiem cirkulējošiem *A(H1N1)pdm09* vīrusiem.

Kā redzams līdz šim arī citur pasaulē, 2019. – 2020. gada gripas sezonā Eiropas reģionā cirkulējošie *A(H3N2)* vīrusi ir ar ievērojamu ģenētisko daudzveidību – 56% pieder 3C.2a apakšgrupai un 44% pieder 3C.3a grupai. Visi 3C.2a1 grupas vīrusi ietilpst 3C.2a1b apakšgrupā. Savukārt vakcīnas vīruss *A/Kansas/14/2017* ietilpst citā grupā 3C.3a un tāpēc imūnās reakcijas atbilde, kas veidojas uz *A/H3N2* vakcīnas komponentu, nepārklās aizsardzības veidošanos pret vīrusiem, kas neietilpst šajā (3C.3a) grupā/apakšgrupā.

No *B/Victoria* līnijas vīrusiem *B/Colorado/06/2017* vakcīnas vīrusi (1A grupa (del 162-163)) ir bijuši mazākumā. Tomēr ir pierādījumi par zināmu krustenisku reakciju ar atšķirīgiem vīrusiem, kas arī ietilpst šajā grupā (1A (del 162-164)), balstoties uz pētījumiem ar inficēto sesku imūnserumu reakciju pret olšūnās pavairoto vakcīnas vīrusu.

B/Yamagata līnijas vīrusi visā pasaulē ir noteikti maz un, neraugoties uz zināmu ģenētisku novirzi saistītu ar HA aminoskābju aizstāšanām, tie saglabā labu reaktivitāti ar sesku antivielām, kas iegūti pēc to inficēšanās ar *B Phuket/3073/2013* vakcīnas vīrusu.

Apkopojums par 2019.-2020. gada gripas sezonu Eiropas reģionā

Visā reģionā gripas aktivitātes šajā sezonā sākusies agrāk nekā iepriekšējos gados.

Gripas aktivitāte Eiropas reģionā, pamatojoties uz pozitīvo paraugu īpatsvaru tīkla ietvaros, jau 49. nedēļā pirmo reizi pārsniedza 10% un turpmākās astoņas nedēļas īpatsvars bijis virs 10%, saglabājoties pieauguma tendencei visā reģionā ar kritumu 52. nedēļā.

Visā Eiropas reģionā ir dominējuši *A tipa* vīrusi, lai gan to īpatsvars kopš 49. nedēļas ir samazinājies un vairākas valstis ir ziņojušas par dominējošo *B tipa* gripas vīrusu vai cirkulējošajiem *A* un *B tipa* gripas vīrusiem līdzīgās proporcijās.

Tīkla ietvaros noteikti gan *A(H3N2)*, gan *A(H1N1)pdm09* apakštipi un no *B tipa* gripas vīrusiem vairums (98%) ir *B/Victoria* līnijas.

PVO GLOBĀLĀ GRIPAS UZRAUDZĪBAS TĪKLA INFORMĀCIJA 20.01.2020.

Gripas izplatība pasaulē 2019. gada 52. – 01. nedēļā³

Ziemeļu puslodes mērenā klimata zonā elpceļu slimību rādītāji un gripas aktivitāte lielākajā daļā valstu turpināja pieaugt.

- Ziemeļamerikā gripas aktivitāte palielinājās, kur cirkulēja visi sezonālo gripas vīrusu apakštipi.

- Eiropā gripas aktivitāte turpināja pieaugt visā reģionā un dažas ziemeļu reģiona valstis ziņoja par vidējo intensitāti.

- Vidusāzijā gripas aktivitāte palielinājās, dominēja *B tipa* gripas vīrusi.

- Ziemeļāfrikā gripas aktivitāte kopumā bija zema.

- Rietumāzijā gripas aktivitāte kopumā bija paaugstināta un turpināja pieaugt Irākā, Izraēlā, Jordānijā, Turcijā un Jemenā.

- Austrumāzijā visā reģionā gripas aktivitāte turpināja pieaugt.

Karību jūras reģionā un Centrālamerikas valstīs gripas aktivitāte bija zema, izņemot Meksiku, kur tika ziņots par paaugstinātu *A tipa* gripas vīrusu noteikšanu. Tropu Dienvidamerikas valstīs pēdējās nedēļās ziņots par paaugstinātu gripas aktivitāti Ekvadorā un Kolumbijā.

Tropu Āfrikā Austrumāfrikas un Centrālāfrikas valstīs gripas aktivitāte bija zema.

Dienvidāzijā gripas aktivitāte bija zema lielākajā daļā valstu, bet paaugstināta Afganistānā.

Dienvidaustrumu Āzijā ziņots par gripas aktivitāti Laosas Tautas Demokrātiskajā Republikā un Malaizijā un tā palielinājās Singapūrā.

Dienvidu puslodes mērenā klimata zonās gripas aktivitāte saglabājās starpsezonu līmenī.

Visā pasaulē biežāk noteikti sezonālās *A tipa* gripas vīrusi.

Nacionālie gripas centri (NIC) un citas nacionālās gripas laboratorijas no 104 valstīm, apgabaliem vai teritorijām ziņoja FluNet par laika periodu no 2019. gada 23. decembra līdz 2020. gada 5. janvārim (2020. gada 17. janvāra dati). PVO GISRS laboratorijas šajā laika posmā pārbaudīja vairāk nekā 174 604 paraugus. Kopumā 44 847 paraugi bija pozitīvi uz gripas vīrusiem, no kuriem 27 946 (62,3%) *A tipa* gripa un 16 901 (37,7%) *B tipa* gripa. No *A tipa* gripas vīrusiem 5 081 (31,6%) bija *A(H1N1)pdm09* un 11 005 (68,4%) bija *A(H3N2)*. No raksturotajiem *B tipa* vīrusiem 23 (0,6%) piederēja *B/Yamagata* līnijai un 3 753 (99,4%) – *B/Victoria* līnijai.

PVO rekomendētais vakcīnas sastāvs 2019.–2020. gada sezonā Ziemeļu puslodē⁴

Saskaņā ar PVO rekomendācijām 2019.–2020. gada sezonai Ziemeļu puslodē gripas vakcīnu sastāvā iekļauti šādi gripas vīrusu antigēni:

- *A/Brisbane/02/2018(H1N1)pdm09*-līdzīgs;
- *A/Kansas/14/2017(H3N2)*-līdzīgs;
- *B/Colorado/06/2017*-līdzīgs (*B/Victoria/2/87*-līnija) un
- *B/Phuket/3073/2013*-līdzīgs (*B/Yamagata*-līnija) – četru-komponentu gripas vakcīnā.

³ https://www.who.int/influenza/surveillance_monitoring/updates/latest_update_GIP_surveillance/en/

⁴ https://www.who.int/influenza/vaccines/virus/recommendations/2019_20_north/en/

PVO rekomendētais vakcīnas sastāvs 2020. gada sezonā Dienvidu puslodē⁵

2020. gada gripas sezonā Dienvidu puslodē gripas vakcīnas ražošanai ieteicams izmantot:

- *A/Brisbane/02/2018 (H1N1)pdm09*-līdzīgs;
- *A/SouthAustralia/34/2019(H3N2)*-līdzīgs;
- *B/Washington /02/2019*-līdzīgu (*B/Victoria* līnija) un
- *B/Phuket/3073/2013*-līdzīgu (*B/Yamagata* līnija) – četru-komponentu gripas vakcīnā.

PAR GRIPAS MONITORINGU

2019.–2020. gada sezonā monitoringā ir iesaistītas 64 ģimenes ārstu prakses (ĢĀP) desmit administratīvajās teritorijās. Kopējais reģistrēto pacientu skaits - 106 727 jeb 5,6 % no Latvijas iedzīvotāju populācijas. ĢĀP sniedz datus par pacientu skaitu, kas vērsušies pēc medicīniskās palīdzības ārsta praksē gripas, AAEI un pneimoniju gadījumos, norādot pacientu skaitu pa vecuma grupām: 0-4, 5-14, 15-64 un 65un> gadi. Pēc ĢĀP sniegtās informācijas tiek aprēķināta gripas izplatība pa teritorijām un tās intensitāte, t.sk. pa vecuma grupām.

Lai novērtētu epidēmiskās sezonas smagumu, monitoringā tika iesaistītas 11 slimnīcas visās desmit administratīvajās teritorijās. Kopējais nodaļu skaits monitoringā iekļautajās slimnīcās – 112, gultas vietu skaits – 2 935. Slimnīcas katru nedēļu informē par stacionētiem pacientiem gripas un gripas pneimonijas gadījumos, norādot pacientu skaitu pa vecuma grupām: 0-4, 5-14, 15-64 un 65un> gadi.

Monitoringā ir iesaistītas 35 vispārējās izglītības iestādes ar kopējo reģistrēto skolēnu skaitu 19653 un 37 pirmsskolas izglītības iestādes ar reģistrēto bērnu skaitu 6 338. Izglītības iestādes sniedz iknedēļas datus par skolēnu un bērnu apmeklējumu skaitu ceturtdienās.

Virusoloģijas dati par cirkulējošiem elpceļu vīrusiem tiek saņemti no SIA „Rīgas Austrumu klīniskās universitātes slimnīca” (RAKUS) Nacionālās references laboratorijas (NRL). Pārskatā tiek iekļauta informācija par izmeklēto klīnisko paraugu skaitu, kas tiek izmeklēti NRL ar polimerāzes ķēdes reakcijas (PKR) un Mutliplex metodi elpceļu vīrusu noteikšanai. NRL paraugi tiek saņemti no Rīgas stacionārajām iestādēm, kā arī no reģionālajām slimnīcām un ambulatorajām iestādēm.

Materiālu sagatavoja: SLIMĪBU PROFILAKSES UN KONTROLES CENTRA Infekcijas slimību riska analīzes un profilakses departamenta Infekcijas slimību uzraudzības un imunizācijas nodaļas epidemioloģe Raina Nikiforova.

2019.–2020. gada AAEI un gripas monitoringa 2020. gada 3. nedēļā datus sniedza:

- 64 ģimenes ārsta prakses (reģistrēto pacientu skaits 105 813 jeb 5,5% no Latvijas iedzīvotāju skaita)
- 11 stacionārās ārstniecības iestādes
- 35 skolas un 37 bērnudārzi

Izmantoti SIA Rīgas Austrumu klīniskās universitātes slimnīcas (RAKUS) Nacionālās references laboratorijas dati.

Pateicamies visiem monitoringa dalībniekiem par savlaicīgi un precīzi sniegtu informāciju.

Datu pārpublicēšana un citēšana – atsauce uz Slimību profilakses un kontroles centra “Epidemioloģijas biļetenu” ir obligāta.

⁵ https://www.who.int/influenza/vaccines/virus/recommendations/2020_south/en/