



Slimību profilakses un kontroles centrs

Duntes iela 22, Rīga, LV-1005, tālr. 67501590, fakss 67501591, e-pasts pasts@spkc.gov.lv

EPIDEMIOLOĢIJAS BIĻETENS

Nr. 2 (1661)

2020. gada 15. janvārī

Gripa un citas elpceļu infekcijas 2019. – 2020. gada sezonā

Saturs

KOPSAVILKUMS PAR 2020. GADA 2. NEDĒĻU	1
GRIPA UN CITAS ELPCEĻU INFEKCIJAS AMBULATORAJĀS IESTĀDĒS.....	2
STACIONĒTIE PACIENTI GRIPAS GADĪJUMOS	5
GRIPAS IZRAISĪTIE NĀVES GADĪJUMI	6
IZGLĪTĪBAS IESTĀŽU APMEKLĒJUMS.....	7
VIRUSOLOĢIJAS DATI.....	8
GRIPA PVO EIROPAS REĢIONĀ.....	9
PVO GLOBĀLĀ GRIPAS UZRAUDZĪBAS TĪKLA INFORMĀCIJA	9
PAR GRIPAS MONITORINGU.....	11

KOPSAVILKUMS PAR 2020. GADA 2. NEDĒĻU (06.01.-12.01.)

2020. gada 2. nedēļā gripas intensitāte bija nedaudz augstāka nekā iepriekšējās nedēļās – vidēji 114,7 gadījumi uz 100 000 iedzīvotājiem. Par gripas gadījumiem ziņoja ambulatorās iestādes visās gripas monitoringā iekļautajās administratīvajās teritorijās. Augstāka gripas intensitāte reģistrēta Valmierā un vēl piecās pilsētās tā bija augstāka nekā 100 gadījumi uz 100 000 iedzīvotājiem. Maksimāla intensitāte šajā sezonā bija reģistrēta 51. nedēļā – 310 gadījumi uz 100 000 iedzīvotājiem.

Stacionārās ārstniecības iestādēs hospitalizāciju skaits saistībā ar gripas infekciju 2020. gada 2. nedēļā samazinājies. Par stacionētiem gripas pacientiem ziņoja slimnīcas gandrīz visās monitoringā iekļautajās teritorijās (izņemot Jūrmalu un Ventspili). Kopā stacionēti 84 pacienti, t.sk. 10 pacienti ar *gripas izraisītu pneimoniju* (1. nedēļā bija hospitalizēts 141 pacients, t.sk. 14 pacienti ar *gripas izraisīta pneimoniju*).

SIA „Rīgas Austrumu klīniskās universitātes slimnīca” Nacionālā references laboratorijā (NRL) 2020. gada 2. nedēļā noteikti 22 gripas vīrusi – 6 *A tipa* un 16 *B tipa*.

Eiropas reģiona valstīs 2020. gada 1. nedēļā gripas aktivitāte pārsvarā bijusi zema vai bāzes līmenī. Tikai atsevišķas valstis, galvenokārt Eiropas ziemeļu reģionā, informēja par vidēju gripas intensitāti un tikai viena valsts (Izraēla) ziņoja par augstu gripas intensitāti. Lielākā daļa noteikto gripas vīrusu visā reģionā bija *A tipa* - 60%, iepriekšējā nedēļā *A tipa* gripas vīrusu īpatsvars bija 75%.

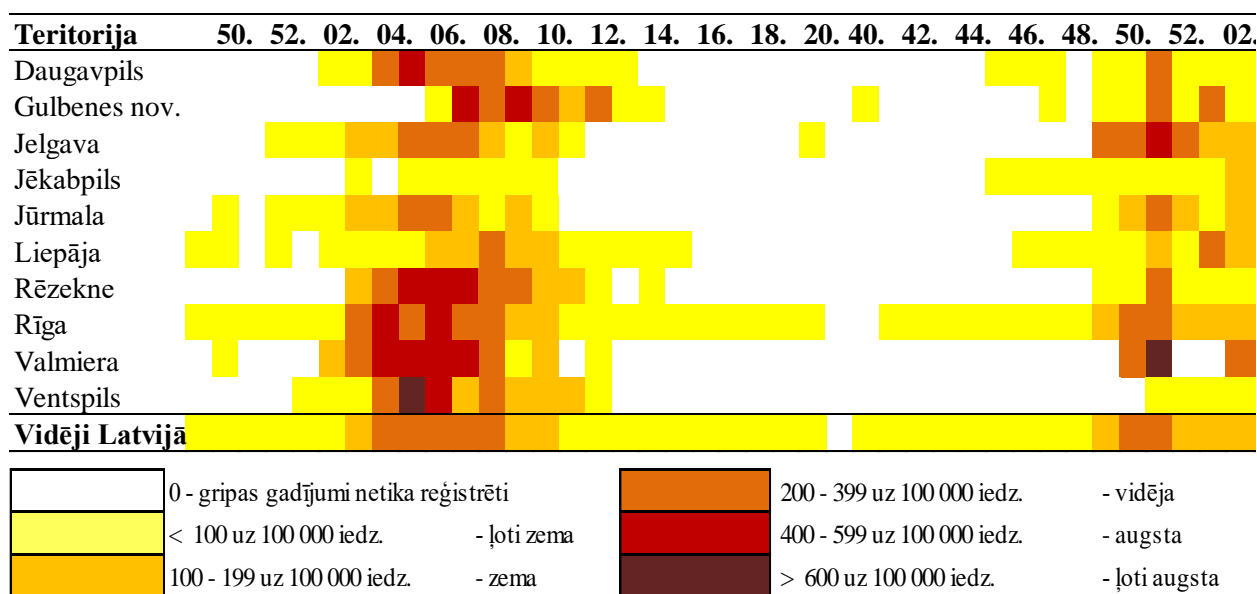
Par gripas epidēmijas sākumu Slimību profilakses un kontroles centrs paziņojis 2019. gada 11. decembrī saskaņā ar Ministru kabineta 2006. gada 21. novembra noteikumu Nr. 948 „Noteikumi par gripas pretepidēmijas pasākumiem”¹.

¹„Noteikumi par gripas pretepidēmijas pasākumiem” <https://likumi.lv/ta/id/148626-noteikumi-par-gripas-pretepidemijas-pasakumiem>

GRIPA UN CITAS ELPCĒĻU INFEKCIJAS AMBULATORAJĀS IESTĀDĒS

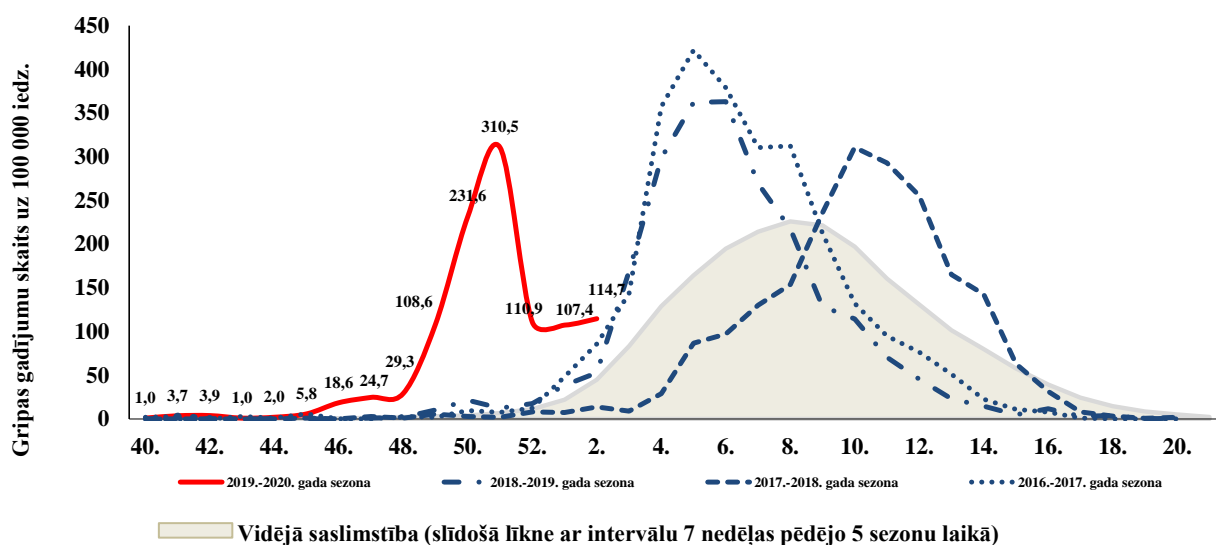
Gripas intensitāte administratīvajās teritorijās 2018.-2019. un 2019.-2020. gada sezonā

2020. gada 2. nedēļā par klīniski apstiprinātiem gripas gadījumiem ziņoja ģimenes ārstu prakses visās desmit monitoringā iekļautajās teritorijās. Salīdzinot ar iepriekšējo nedēļu, gripas intensitāte palielinājusies Jēkabpilī, Jūrmalā, Rēzeknē, Rīgā un Valmierā. Augstāka par 100 gadījumiem uz 100 000 iedzīvotājiem gripas intensitāte reģistrēta Jelgavā, Jēkabpilī, Jūrmalā, Liepājā, Rīgā un Valmierā.



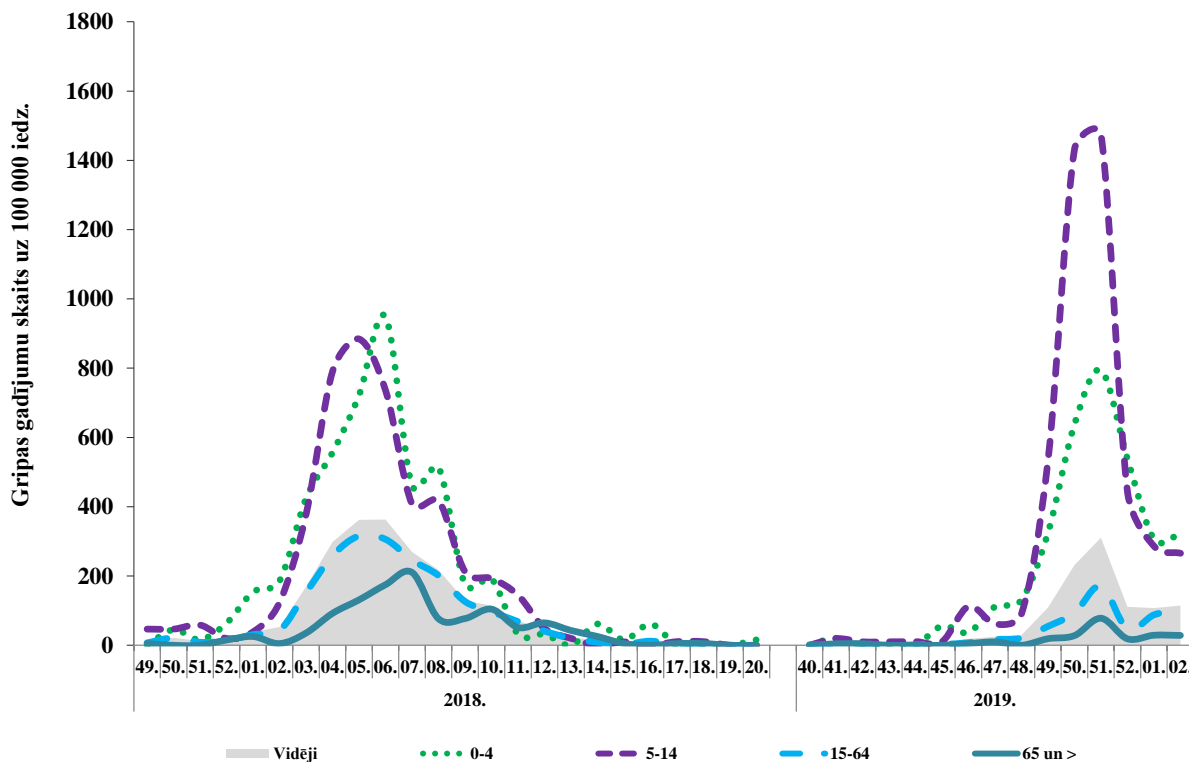
Gripas intensitāte 2019.-2020. gadā un iepriekšējās sezonās

Pēdējo trīs nedēļu laikā gripas intensitāte bija vidēji ap 110 gadījumiem uz 100 000 iedzīvotājiem. Maksimāla intensitāte kopš sezonas sākuma reģistrēta 51. nedēļā – 310,5 gadījumi uz 100 000 iedzīvotājiem.



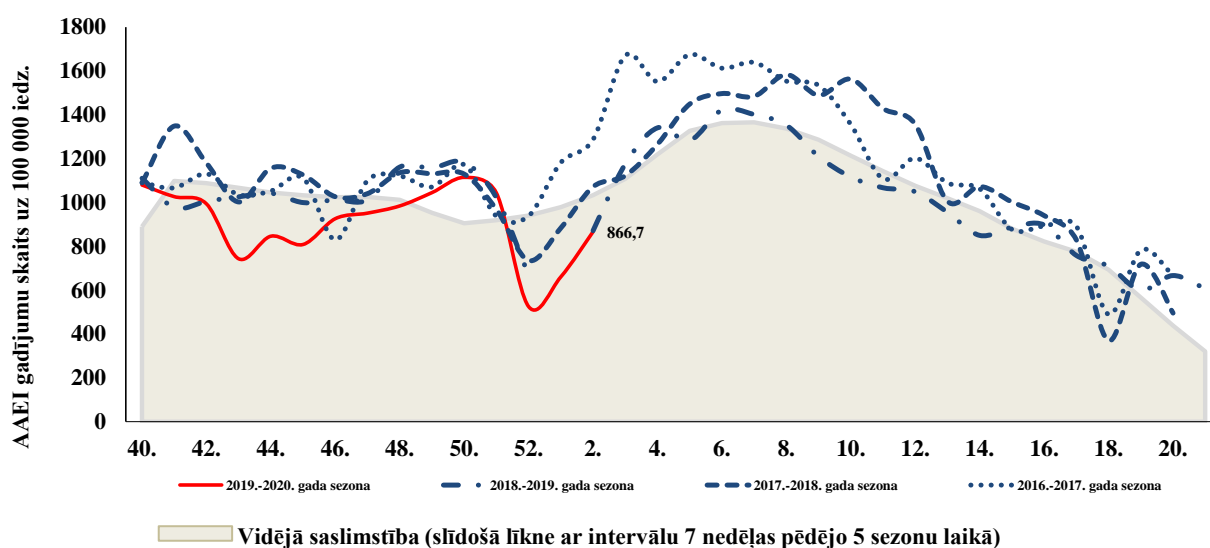
Gripas intensitāte atsevišķās vecuma grupās 2018.-2019. un 2019.-2020. gada sezonā

Kopš sezonas sākuma ģimenes ārstu praksēs noteikti kopā 1108 gripas gadījumi. Biežāk ar gripu slimoja bērni 0 – 4 gadu un 5 – 14 gadu vecuma grupā. 2020. gada 2. nedēļā novērots saslimstības pieaugums 0 – 4 gadu un 15 – 64 gadu vecuma grupā.



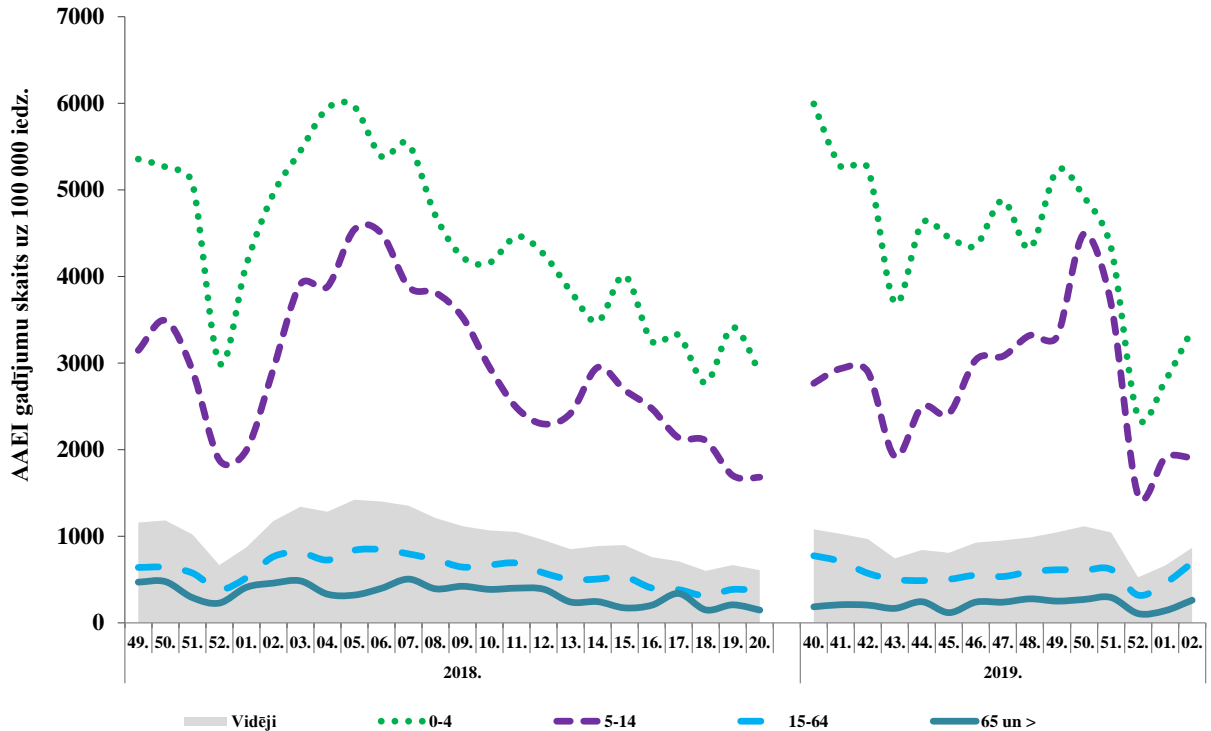
AAEI intensitāte 2019.-2020. gadā un iepriekšējās sezonās

2020. gada 2. nedēļā pacientu vēršanās ambulatorajās ārstniecības iestādēs AA EI gadījumos palielinājusies – vidēji reģistrēti 866,7 gadījumi uz 100 000 iedzīvotājiem (1. nedēļā – 660,8 gadījumi uz 100 000 iedzīvotājiem). Saslimstība ar AA EI šajā sezonā ir zemāka nekā iepriekšējās sezonās.



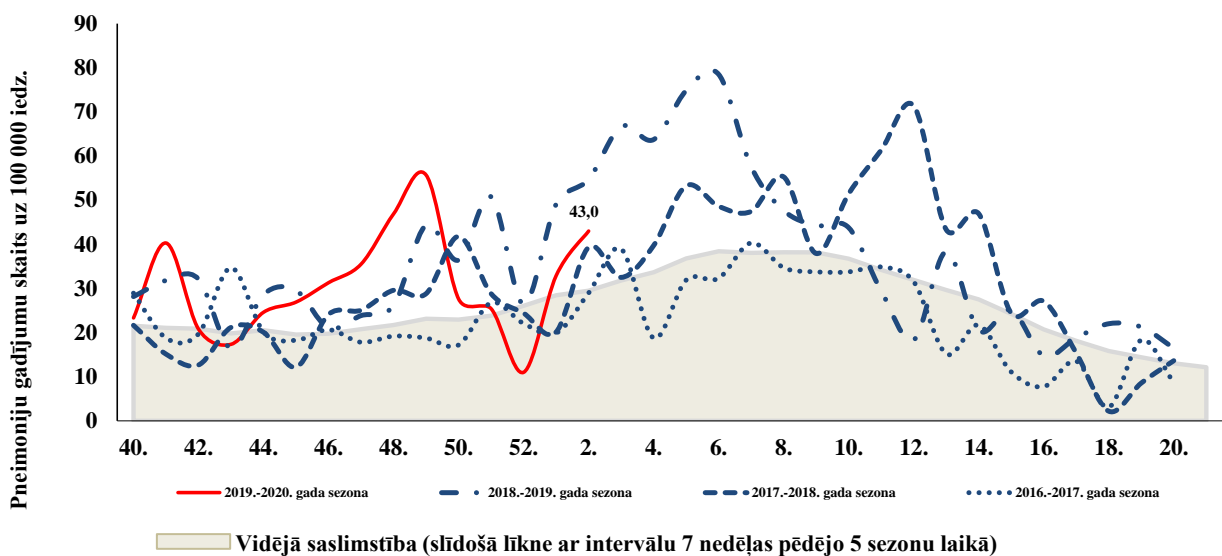
AAEI intensitāte atsevišķās vecuma grupās 2018.-2019. un 2019.-2020. gada sezonā

Augstākā saslimstība ar akūtām augšējo elpceļu infekcijām, līdzīgi kā iepriekšējās sezonās, tiek novērota bērniem 0 – 4 gadu un 5 – 14 gadu vecuma grupā. 2020. gada 2. nedēļā saslimstība pieaugusi visās vecuma grupās.



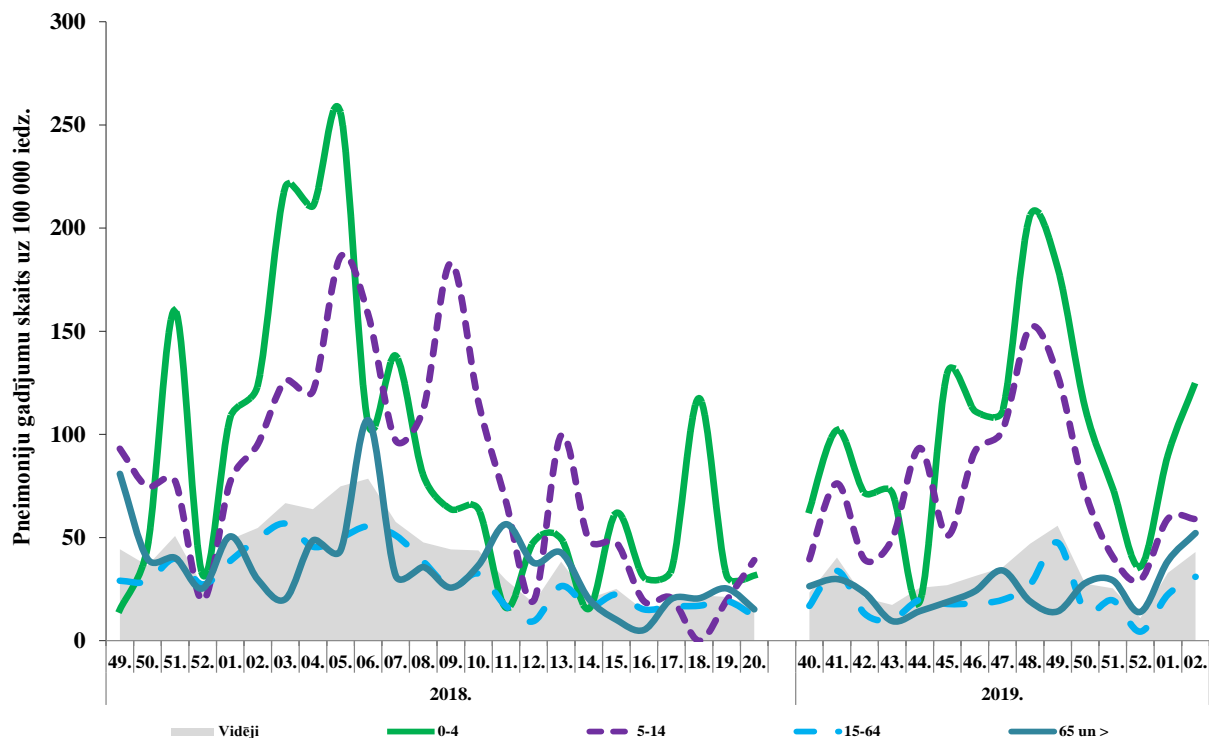
Pneimoniju intensitāte 2019.-2020. gadā un iepriekšējās sezonās

Pneimoniju gadījumos ambulatorajās iestādēs 2. nedēļā vērsušies 45 pacienti jeb 43,0 gadījumi uz 100 000 iedzīvotājiem (1. nedēļā – 32,9 gadījumi uz 100 000 iedzīvotājiem).



Pneimoniju intensitāte vecuma grupās 2018.–2019. un 2019.–2020. gada sezonā

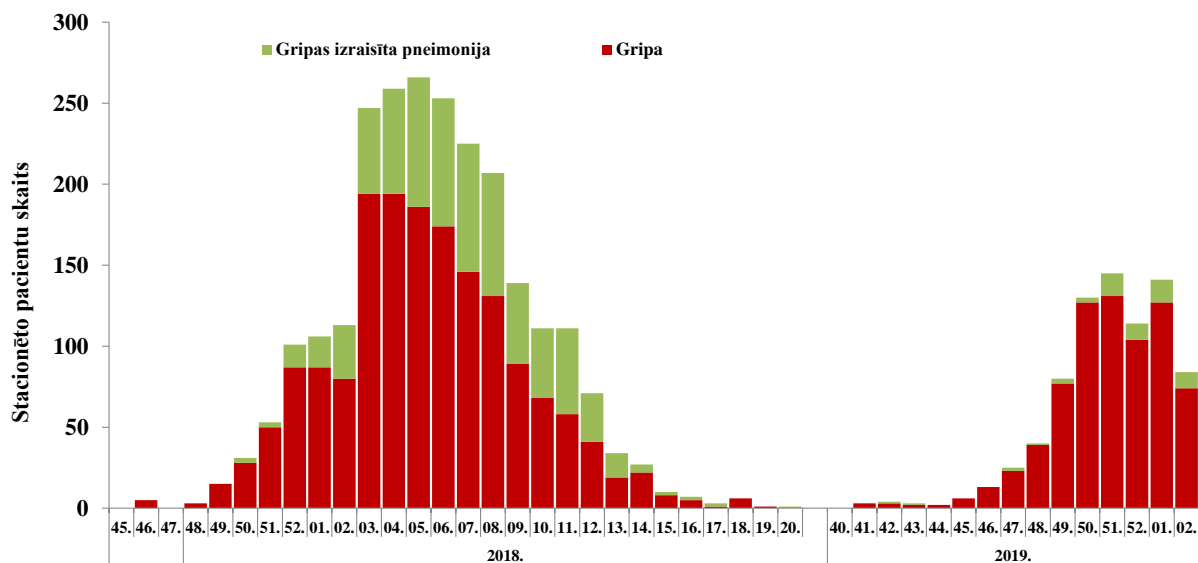
2020. gada 2. nedēļā saslimstības pieaugums novērots visās vecuma grupās, izņemot 5 – 14 gadu vecuma grupu. Visaugstākā saslimstība ar pneimonijām tiek novērota bērniem vecumā līdz 4 gadiem.



STACIONĒTIE PACIENTI GRIPAS GADĪJUMOS

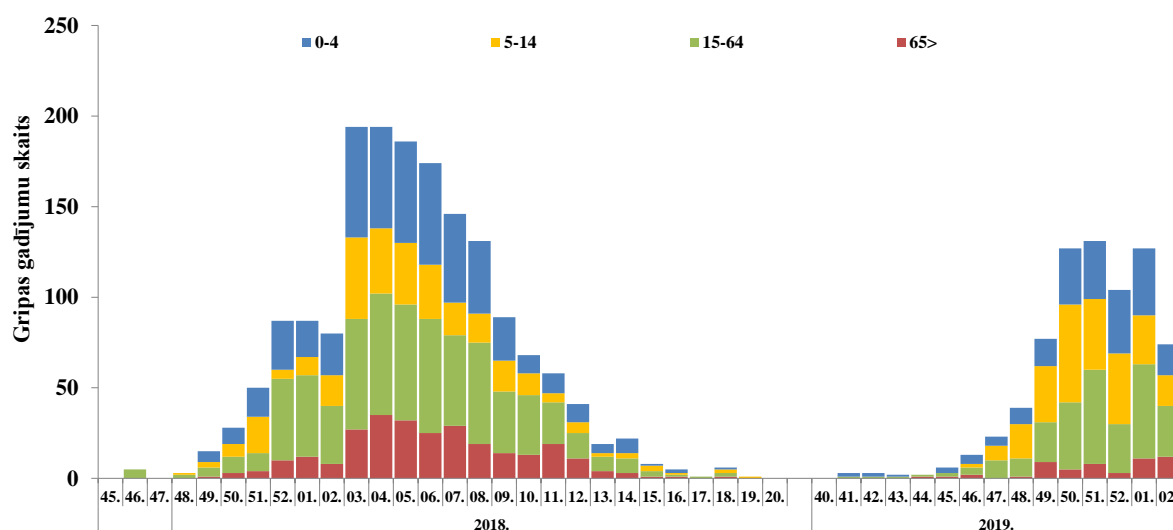
Stacionētie pacienti 2018.–2019. un 2019.–2020. gada sezonā

2020. gada 2. nedēļā hospitalizāciju skaits saistībā ar gripas infekciju samazinājies – kopā stacionēti 84 pacienti, t.sk. 70 ar diagnozi *gripa* (visvairāk Rīgā, Daugavpilī, Rēzeknē) un 10 pacienti ar diagnozi *gripas izraisīta pneimonija* (Rīgā, Daugavpilī, Jēkabpilī).



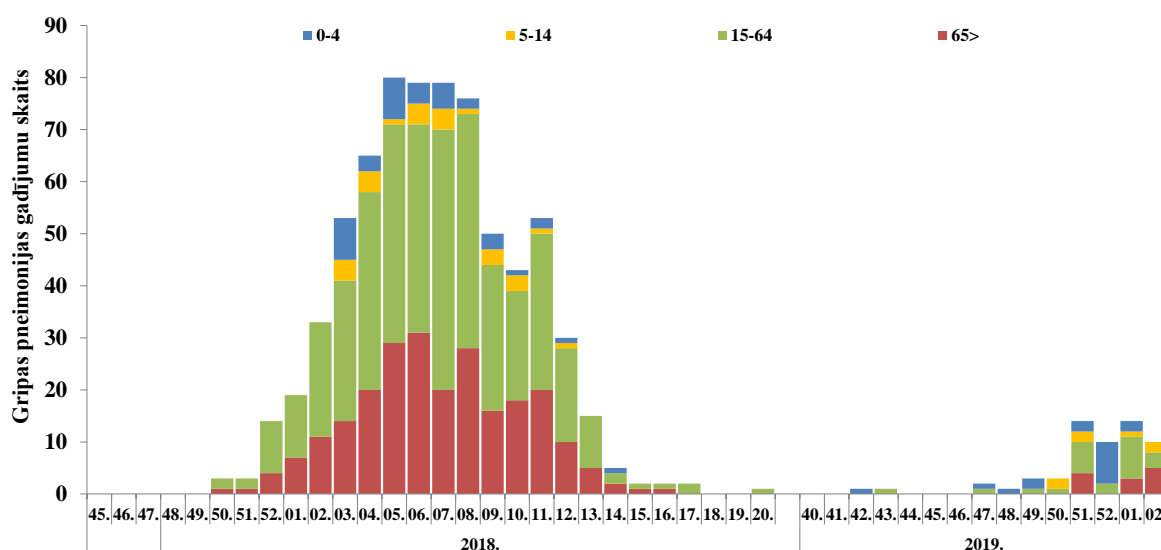
Stacionētie pacienti ar diagnozi gripa pa vecuma grupām

Kopš sezonas sākuma (2019. gada 40. nedēļa) kopā stacionēts 731 pacients ar diagnozi gripa: 194 (27%) pacienti bija 0 – 4 gadu, 236 (32%) pacienti 5 – 14 gadu, 248 (34%) pacienti 15 – 64 gadu un 53 (7%) pacienti 65+ gadu vecuma grupā.



Stacionētie pacienti ar diagnozi gripas izraisīta pneimonija pa vecuma grupām

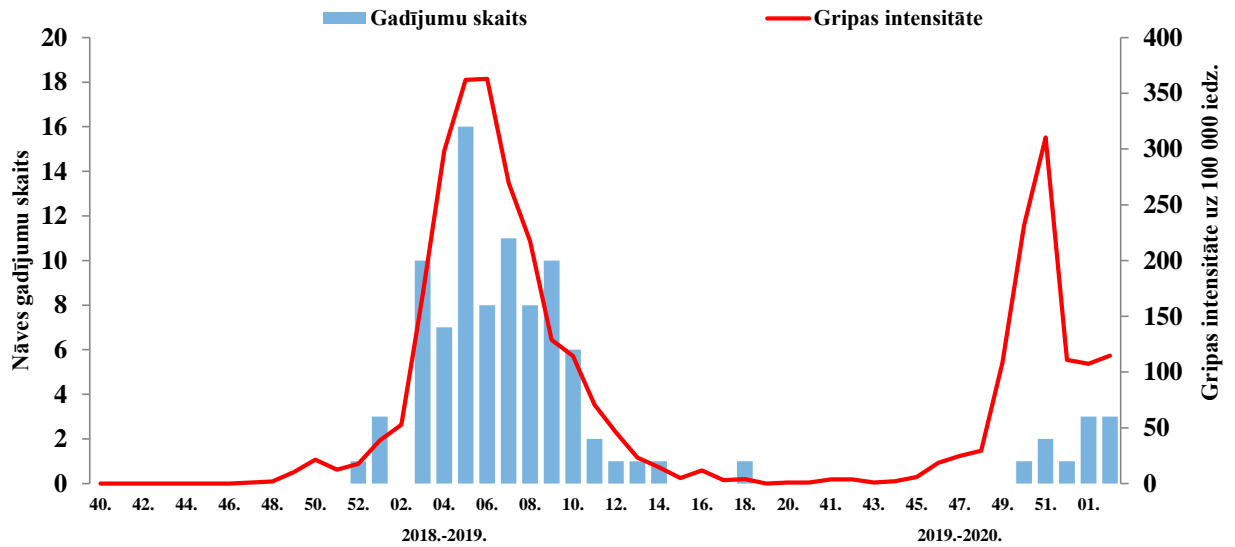
Kopš sezonas sākuma ar diagnozi gripas izraisīta pneimonija kopā stacionēti 59 pacienti: 17 (29%) pacienti 0 – 4 gadu, septiņi (12%) 5 – 14 gadu, 23 (39%) pacienti 15 – 64 gadu un 12 (20%) pacienti 65+ gadu vecuma grupā. Stacionēto pacientu skaits ir ievērojami mazāk nekā pagājušajā sezonā.



GRIPAS IZRAISĪTIE NĀVES GADĪJUMI

Līdz 2020. gada 2. nedēļai saņemti desmit paziņojumi par stacionārajās ārstniecības iestādēs mirušajiem pacientiem, kuriem noteikta gripas infekcija. Astoņos gadījumos noteikta A tipa gripa, vienā – B tipa gripa un viens gadījums apstiprināts klīniski. Pacientu vecums no 53 līdz 89 gadiem. Visiem pacientiem bija blakus saslimšanas: hroniskas sirds, asinsvadu un elpceļu slimības, cukura diabēts, hroniskas nieru un aknu saslimšanas un citas.

Gripas intensitāte un reģistrētie nāves gadījumi 2018.–2019. un 2019.–2020. gada sezonā



VISPĀRĒJĀS UN PIRMSSKOLAS IZGLĪTĪBAS IESTĀŽU APMEKLĒJUMS

Vispārējās izglītības iestādēs 2020. gada 2. nedēļā apmeklēja 93,1% skolēnu.

Monitoringa pilsētas /nedēļas	Apmeklējumu īpatsvars no reģistrēto skolēnu skaita (%)										
	Daugavpils	Gulbenes novads	Jelgava	Jēkabpils	Jūrmala	Liepāja	Rēzekne	Rīga	Valmiera	Ventspils	Vidēji
50.	90,8	94,1	78,1	94,8	85,8	89,4	94,4	89,6	80,9	91,4	89,4
51.	87,4	95,3	85,1	92,1	81,8	81,6	98,6	89,6	92,3	90,4	88,7
52.	Brīvdienas										
01.	Brīvdienas										
02.	95,8	90,7	93,4	92,0	96,1	91,0	94,7	92,8	93,0	92,4	93,1
Salīdzinājumā ar 51. nedēļu (±)	8,3	-4,5	8,3	-0,1	14,4	9,4	-3,9	3,3	0,7	2,1	4,4

Pirmsskolas izglītības iestādēs 2. nedēļā ceturtdien apmeklēja 79,6% bērnu.

Monitoringa pilsētas /nedēļas	Apmeklējumu īpatsvars no reģistrēto bērnu skaita (%)										
	Daugavpils	Gulbenes novads	Jelgava	Jēkabpils	Jūrmala	Liepāja	Rēzekne	Rīga	Valmiera	Ventspils	Vidēji
50.	72,8	72,5	68,6	73,9	73,3	83,4	71,0	71,4	64,2	74,1	72,9
51.	74,2	72,5	55,4	72,0	76,1	77,5	67,1	68,3	65,1	70,5	70,2
52.	Brīvdiena										
01.	53,3	40,0	0,0	44,3	51,9	38,4	44,6	43,2	34,9	35,6	40,5
02.	80,6	86,7	81,9	77,1	82,7	82,4	66,7	81,5	81,5	77,3	79,6
Salīdzinājumā ar 01.nedēļu (±)	27,3	46,7	81,9	32,8	30,9	44,0	22,1	38,3	46,6	41,7	39,1

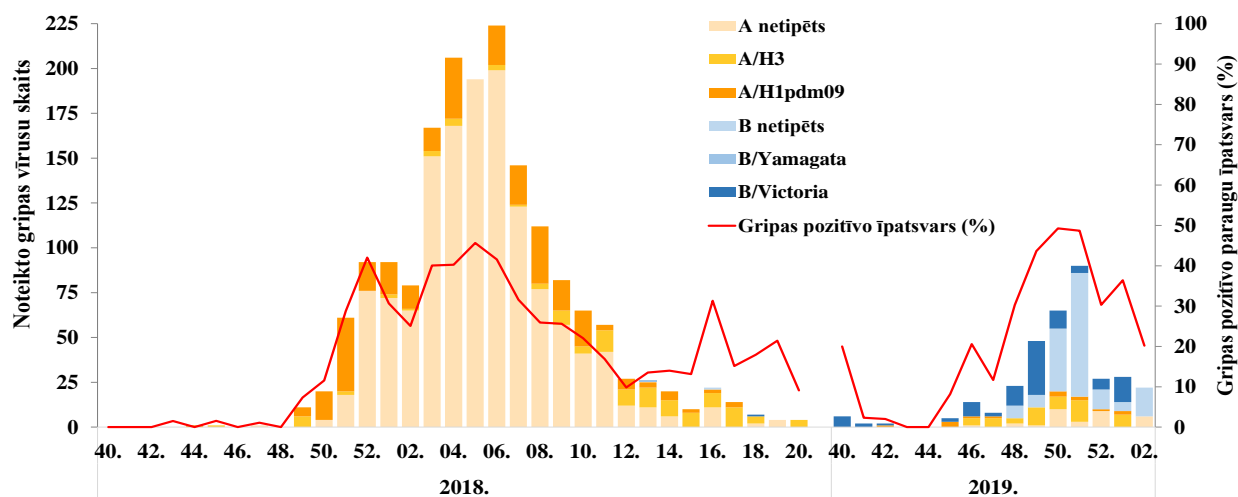
VIRUSOLOĢIJAS DATI

SIA „Rīgas Austrumu klīniskās universitātes slimnīca” NRL 2020. gada 2. nedēļā izmeklēti 109 klīniskie paraugi, no tiem 22 (20%) noteikti gripas vīrusi: 6 *A tipa* un 16 *B tipa*.

Nedēļas	Izmeklēto paraugu skaits	A gripa	B gripa	Paragripa I	Paragripa II	Paragripa III	Paragripa IV	RSV	Adenovīrusi	Rinovīrusi	hMPV	Bokavīrusi	Koronavīrusi	Enterovīrusi	Positīvo paraugu skaits	Positīvo paraugu īpatsvars (%)	Gripas pozitīvo paraugu īpatsvars (%)	RSV pozitīvo īpatsvars (%)
40.	40		8	4					1	8	1	1	1	2	26	65,0	20,0	0,0
41.	43	1								11					12	27,9	2,3	0,0
42.	50		1	1					2	8				3	15	30,0	2,0	0,0
43.	43								4	5	2				13	30,2	0,0	0
44.	33			1					3	6	2	1		1	14	42,4	0,0	0
45.	61	3	2	1					4	3	1			1	15	24,6	8,2	0
46.	68	6	8		1				2	3			1	2	23	33,8	20,6	0
47.	60	5	2	1					1	3		2			14	23,3	11,7	0
48.	76	5	18	1					1	2	1		1		29	38,2	30,3	0
49.	110	11	37	1				1	5	3		1			59	53,6	43,6	0,9
50.	132	20	45	1				1	1	3		4	2		77	58,3	49,2	0,8
51.	150	17	56							2	1	2	2	1	81	54,0	48,7	0
52.	89	10	17	3					1	4			1		36	40,4	30,3	0
01.	77	9	19					4	1	2					35	45,5	36,4	5,2
02.	109	6	16					2		5					29	26,6	20,2	1,8
Kopā	1141	93	229	14	1	0	0	8	26	68	8	11	8	12	478	41,9	28,2	0,7

Gripas vīrusu tipēšana 2018.–2019. un 2019.–2020. gada sezonā

Kopš sezonas sākuma noteikti 322 gripas vīrusi: 93 (29%) *A tipa* un 229 (71%) *B tipa* gripas vīrusi. Apakštips noteikts 61 *A tipa* gripas vīrusam: 13 tipēti kā *A/H1pdm09* un 48 – kā *A/H3*. Visiem 104 raksturotiem *B tipa* gripas vīrusiem noteikta *B/Victoria* līnija.



Gripas vīrusu celmu identifikācija

Gripas vīrusu antiģeniskais raksturojums	2018.-2019.	2019.-2020.
<i>A/Michigan/45/2015(H1N1)pdm09</i> -līdzīgs	59	1
<i>A/Brisbane/02/2018(H1)pdm09</i> -līdzīgs	-	3
<i>A/Singapore/INFIMN-16-0019/2016(H3N2)</i> -līdzīgs	2	-
<i>A/Switzerland/8060/2017(H3N2)</i> -līdzīgs	6	-
<i>A/South Australia/34/2019(H3)</i> -līdzīgs	-	3
<i>B/Colorado/06/201</i> -līdzīgs (<i>B/Victoria</i> līnijas)	-	3
<i>B/Washington/02/2019(B/Victoria līnija)</i> -līdzīgs	-	17

PVO EIROPAS REĢIONA GRIPAS UZRAUDZĪBAS TĪKLA INFORMĀCIJA

Gripas izplatība Eiropas reģionā 2019. gada 01. nedēļā²

Gripas aktivitāte Eiropas reģionā pārsvarā bijusi zema vai bāzes līmenī. Tikai Izraēla ziņojusi par augstu gripas intensitāti. Lielākā daļa noteikto gripas vīrusu visā reģionā bija *A tipa* – 60%, iepriekšējā nedēļā *A tipa* gripas vīrusu īpatsvars bijis 75%.

Šajā nedēļā pirmo reizi biļetenā ir iekļauta Influenzanet³ informācija, kur tiek izmantoti iedzīvotāju pašu-ziņošanas dati par klīniskiem gadījumiem Eiropas valstu iedzīvotāju vidū gripai līdzīgu saslimšanu uzraudzībai. Pēdējo nedēļu laikā aktivitāte ir bijusi mērena un pašlaik lielākajā daļā iesaistīto valstu tā pieaug.

Par stacionētiem SARI (smaga akūta respiratora infekcija) gadījumiem 1. nedēļā ziņoja astoņas Eiropas reģiona valstis (kopā 931 gadījums). No 63 laboratoriski izmeklētajiem gadījumiem 20 (32%) bija pozitīvi uz gripas vīrusiem: 16 *A tipa* un četri *B tipa*.

Kopš sezonas sākuma no stacionētiem SARI pacientiem 58% bija 0 – 4 gadu vecuma grupā un 22% bija 15 – 64 gadu vecuma grupā. No laboratoriski apstiprinātiem gripas gadījumiem 63% bija noteikta *B tipa* gripa. No 104 tipētiem *A tipa* gripas vīrusiem 72 bija *A/H1N1pdm09* un 32 *A/H3N2*. No raksturotiem (43) *B tipa* gripas vīrusiem 36 bija *B/Victoria* un septiņi *B/Yamagata* līnijas.

Dati no 22 valstīm, kas ziņoja EuroMOMO projekta ietvaros iknedēļas datus par kopējo mirstību, liecināja, ka mirstība no visiem cēloņiem šajās nedēļās atbilst prognozējamam līmenim šajā gada laikā.

Vīrusu raksturojums pēc piederības ģenētiskai grupai

Filoģenētiska grupa	Skaitis	%
<i>A(H1)pdm09</i> grupas 6B.1A5A pārstāv <i>A/Norway/3433/2018</i>	82	18,3
<i>A(H1)pdm09</i> grupas 6B.1A7 pārstāv <i>A/Slovenia/1489/2019</i>	6	1,3
<i>A(H1)pdm09</i> grupas 6B.1A5B pārstāv <i>A/Switzerland/3330/2018</i>	15	3,3
<i>A(H3)</i> grupas 3C.2a1b+T135K-B pārstāv <i>A/Hong Kong/2675/2019</i>	42	9,2
<i>A(H3)</i> grupas 3C.3a pārstāvis <i>A/Kansas/14/2017^a</i>	116	25,4
<i>A(H3)</i> grupas 3C.2a1b+T135K-A pārstāvis <i>A/La Rioja/2202/2018</i>	10	2,2
<i>A(H3)</i> grupas 3C.2a1b+T131K pārstāv <i>A/South Australia/34/2019</i>	93	20,4
<i>B(Victoria)</i> -līnijas grupa 1A (del162-163) pārstāv <i>B/Colorado/06/2017^a</i>	3	0,6
<i>B(Victoria)</i> -līnijas grupa 1A (del162-164) pārstāv <i>B/Washington/02/2019</i>	79	17,3
<i>B(Yamagata)</i> -līnijas grupa pārstāv <i>B/Phuket/3073/2013^b</i>	10	2,2
Kopā	456	100,0

a Vakcīnas komponents 2019.–2020. gada sezonai Ziemeļu puslodē

b Četrvērtīgas vakcīnas komponents 2019.–2020. gada sezonai Ziemeļu puslodē

Apkopojums par 2019.-2020. gada gripas sezonu Eiropas reģionā

Visā reģionā gripas aktivitātes sākās agrāk nekā iepriekšējos gados, palielinoties intensitātei līdz 51. nedēļai; kopš tā laika tā ir palikusi paaugstināta, bet mainīga. Gripas aktivitāte Eiropas reģionā, pamatojoties uz pozitīvo paraugu īpatsvaru tīkla ietvaros, 10% pirmo reizi pārsniedza 49. nedēļā un turpmākās septiņas nedēļas saglabājās virs 10%. Visā Eiropas reģionā *A tipa* vīrusi ir dominējuši, lai gan to īpatsvars kopš 49. nedēļas ir samazinājies un vairākas valstis ir ziņojušas par dominējošo *B tipa* gripas vīrusu vai *A* un *B tipa* gripas vīrusiem līdzīgās proporcijās. Cirkulē gan *A(H3N2)*, gan *A(H1N1)pdm09* apakštipi un no *B tipa* gripas vīrusiem vairums (97%) ir bijuši *B/Victoria*.

² <http://flunewseurope.org/>

³ <http://influenzanet.info/#page/home>

PVO GLOBĀLĀ GRIPAS UZRAUDZĪBAS TĪKLA INFORMĀCIJA 06.01.2020.

*Gripas izplatība pasaulē 2019. gada 50. – 51. nedēļā*⁴

Ziemeļu puslodes mērenā klimata zonā elpceļu slimību rādītāji un gripas aktivitāte lielākajā daļā valstu turpināja pieaugt.

- Ziemeļamerikā gripas aktivitāte vēl palielinājās, cirkulēja visi sezonālo gripas vīrusu apakštīpi, lielāks bija *B tipa* gripas vīrusu īpatsvars.
- Eiropā gripas aktivitāte turpināja pieaugt visā reģionā un dažas ziemeļu reģiona valstis ziņoja par vidējo intensitāti.
- Vidusāzijā gripas aktivitāte palielinājās, vienlaikus cirkulējot *A* un *B tipa* gripas vīrusiem.
- Ziemeļāfrikā gripas aktivitāte kopumā bija zema.
- Rietumāzijā gripas aktivitāte kopumā bija paaugstināta un turpināja pieaugt Irākā, Izraēlā, Jordānijā, Turcijā un Jemenā.
- Austrumāzijā gripas aktivitāte turpināja pieaugt.

Karību jūras reģionā un Centrālamerikas valstīs gripas aktivitāte bija zema, izņemot Kubu, kur tika ziņots par paaugstinātu *B/Victoria* līnijas gripas vīrusu noteikšanu. Tropu Dienvidamerikas valstīs pēdējās nedēļās ziņots par paaugstinātu gripas aktivitāti no Ekvadoras un Kolumbijas.

Tropu Āfrikā gripas aktivitāte bija paaugstināta dažās Austrumāfrikas un Centrālāfrikas valstīs.

Dienvidāzijā gripas aktivitāte bija zema lielākajā daļā valstu, bet Irānas Islāma Republikā tā joprojām bija paaugstināta, kaut arī samazinājās.

Dienvidaustrumu Āzijā ziņots par gripas aktivitāti Laosas Tautas Demokrātiskajā Republikā un Malaizijā.

Dienvidu puslodes mērenā klimata zonās gripas aktivitāte saglabājās starpsezonu līmenī.

Visā pasaulē biežāk noteikti sezonālās *A tipa* gripas *A(H3N2)* vīrusi.

Nacionālie gripas centri (NIC) un citas nacionālās gripas laboratorijas no 110 valstīm, apgabaliem vai teritorijām ziņoja FluNet par laika periodu no 2019. gada 9. decembra līdz 2019. gada 22. decembrim (dati no 2020. gada 1. janvāra). PVO GISRS laboratorijas šajā laika posmā pārbaudīja vairāk nekā 96 024 paraugus. Kopumā 20 706 paraugi bija pozitīvi uz gripas vīrusiem, no kuriem 14 225 (68,7%) tika klasificēti kā *A tipa* gripa un 6 481 (31,3%) kā *B tipa* gripa. No *A tipa* gripas vīrusiem 3 210 (28,9%) bija *A(H1N1)pdm09* un 7 890 (71,1%) bija *A(H3N2)*. No raksturotajiem *B tipa* vīrusiem 45 (1,5%) piederēja *B/Yamagata* līnijai un 2 962 (98,5%) – *B/Victoria* līnijai.

PVO rekomendētais vakcīnas sastāvs 2019.–2020. gada sezonā Ziemeļu puslodē⁵

Saskaņā ar PVO rekomendācijām 2019.–2020. gada sezonai Ziemeļu puslodē gripas vakcīnu sastāvā iekļauti šādi gripas vīrusu antigēni:

- *A/Brisbane/02/2018(H1N1)pdm09*-līdzīgs;
- *A/Kansas/14/2017(H3N2)*-līdzīgs;
- *B/Colorado/06/2017*-līdzīgs (*B/Victoria/2/87*-līnija) un
- *B/Phuket/3073/2013*-līdzīgs (*B/Yamagata*-līnija) – četru-komponentu gripas vakcīnā.

⁴ https://www.who.int/influenza/surveillance_monitoring/updates/latest_update_GIP_surveillance/en/

⁵ https://www.who.int/influenza/vaccines/virus/recommendations/2019_20_north/en/

PVO rekomendētais vakcīnas sastāvs 2020. gada sezonā Dienvidu puslodē⁶

2020. gada gripas sezonā Dienvidu puslodē gripas vakcīnas ražošanai ieteicams izmantot:

- *A/Brisbane/02/2018 (H1N1)pdm09*-līdzīgs;
- *A/SouthAustralia/34/2019(H3N2)*-līdzīgs;
- *B/Washington /02/2019*-līdzīgu (*B/Victoria* līnija) un
- *B/Phuket/3073/2013*-līdzīgu (*B/Yamagata* līnija) – četru-komponentu gripas vakcīnā.

PAR GRIPAS MONITORINGU

2019.–2020. gada sezonā monitoringā ir iesaistītas 64 ģimenes ārsta prakses (ĢĀP) desmit administratīvajās teritorijās. Kopējais reģistrēto pacientu skaits - 106 727 jeb 5,6 % no Latvijas iedzīvotāju populācijas. ĢĀP sniedz datus par pacientu skaitu, kas vērsušies pēc medicīniskās palīdzības ārsta praksē gripas, AAEI un pneimoniju gadījumos, norādot pacientu skaitu pa vecuma grupām: 0-4, 5-14, 15-64 un 65un> gadi. Pēc ĢĀP sniegtās informācijas tiek aprēķināta gripas izplatība pa teritorijām un tās intensitāte, t.sk. pa vecuma grupām.

Lai novērtētu epidēmiskās sezonas smagumu, monitoringā tika iesaistītas 11 slimnīcas visās desmit administratīvajās teritorijās. Kopējais nodaļu skaits monitoringā iekļautajās slimnīcās – 112, gultas vietu skaits – 2 935. Slimnīcas katru nedēļu informē par stacionāriem pacientiem gripas un gripas pneimonijas gadījumos, norādot pacientu skaitu pa vecuma grupām: 0-4, 5-14, 15-64 un 65un> gadi.

Monitoringā ir iesaistītas 35 vispārējās izglītības iestādes ar kopējo reģistrēto skolēnu skaitu 19653 un 37 pirmsskolas izglītības iestādes ar reģistrēto bērnu skaitu 6 338. Izglītības iestādes sniedz iknedēļas datus par skolēnu un bērnu apmeklējumu skaitu ceturtdienās.

Virusoloģijas dati par cirkulējošiem elpceļu vīrusiem tiek saņemti no SIA „Rīgas Austrumu klīniskās universitātes slimnīca” (RAKUS) Nacionālās references laboratorijas (NRL). Pārskatā tiek iekļauta informācija par izmeklēto klīnisko paraugu skaitu, kas tiek izmeklēti NRL ar polimerāzes ķēdes reakcijas (PĶR) un Mutliplex metodi elpceļu vīrusu noteikšanai. NRL paraugi tiek saņemti no Rīgas stacionārajām iestādēm, kā arī no reģionālajām slimnīcām un ambulatorajām iestādēm.

Materiālu sagatavoja: SLIMĪBU PROFILAKSES UN KONTROLES CENTRA Infekcijas slimību riska analīzes un profilakses departamenta Infekcijas slimību uzraudzības un imunizācijas nodaļas epidemioloģe Raina Nikiforova.

2019.–2020. gada AA EI un gripas monitoringa 2020. gada 2. nedēļā datus sniedza:

- 63 ģimenes ārsta prakses (reģistrēto pacientu skaits 104 644 jeb 5,5% no Latvijas iedzīvotāju skaita)
- 11 stacionārās ārstniecības iestādes

Izmantoti SIA Rīgas Austrumu klīniskās universitātes slimnīcas (RAKUS) Nacionālās references laboratorijas dati.

Pateicamies visiem monitoringa dalībniekiem par savlaicīgi un precīzi sniegtu informāciju.

Datu pārpublicēšana un citēšana – atsauce uz Slimību profilakses un kontroles centra “Epidemioloģijas biļetenu” ir obligāta.

⁶ https://www.who.int/influenza/vaccines/virus/recommendations/2020_south/en/