



Slimību profilakses un kontroles centrs

Duntes iela 22, Rīga, LV-1005, tālr. 67501590, fakss 67501591, e-pasts pasts@spkc.gov.lv

## EPIDEMIOLOĢIJAS BIĻETENS

Nr. 55 (1659)

2019. gada 30. decembrī

### Gripa un citas elpceļu infekcijas 2019. – 2020. gada sezonā

#### Saturs

KOPSAVILKUMS PAR 2019. GADA 52. NEDĒĻU .....	1
GRIPA UN CITAS ELPCEĻU INFEKCIJAS AMBULATORAJĀS IESTĀDĒS.....	2
STACIONĒTIE PACIENTI GRIPAS GADĪJUMOS .....	5
GRIPAS IZRAISĪTIE NĀVES GADĪJUMI .....	6
IZGLĪTĪBAS IESTĀŽU APMEKLĒJUMS.....	7
VIRUSOLOĢIJAS DATI.....	8
GRIPA PVO EIROPAS REĢIONĀ.....	9
PVO GLOBĀLĀ GRIPAS UZRAUDZĪBAS TĪKLA INFORMĀCIJA .....	9
PAR GRIPAS MONITORINGU.....	10

#### KOPSAVILKUMS PAR 2019. GADA 52. NEDĒĻU (23.12.2019.-29.12.2019.)

Saskaņā ar Ministru kabineta 2006. gada 21. novembra noteikumu Nr. 948 „Noteikumi par gripas pretepidēmijas pasākumiem”<sup>1</sup> Slimību profilakses un kontroles centrs 2019. gada 11. decembrī paziņoja par gripas epidēmijas sākumu.

2019. gada 52. nedēļā (divas darba dienas) gripas intensitāte samazinājusies, kas daļēji skaidrojams ar īsu darba nedēļu un brīvlaiku skolās. Gripas gadījumi reģistrēti visās administratīvajās teritorijās, kuras iekļautas gripas monitoringā.

Ambulatorajās iestādēs reģistrēti 111 klīniski apstiprināti gripas gadījumi jeb 110,9 gadījumi uz 100 000 iedzīvotājiem (51. nedēļā – 310,6 gadījumi uz 100 000 iedzīvotājiem). Augstāka gripas intensitāte reģistrēta Jelgavā, Rīgā un Jūrmalā.

Stacionārās ārstniecības iestādēs hospitalizāciju skaits saistībā ar gripas infekciju samazinājies – kopā stacionēti 114 pacienti, t.sk. 10 pacienti ar *gripas izraisīta pneimoniju*.

SIA „Rīgas Austrumu klīniskās universitātes slimnīca” Nacionālā references laboratorijā (NRL) 52. nedēļā noteikti 27 gripas vīrusi – 10 *A tipa* un 17 *B tipa*.

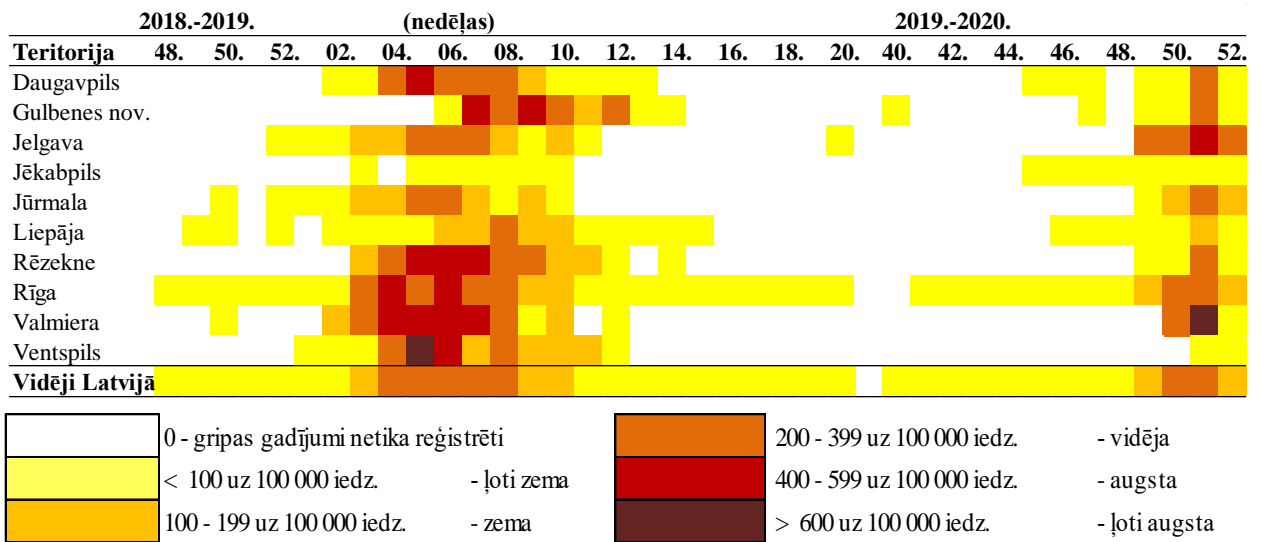
2019. gada 51. nedēļā Eiropas reģionā četras valstis ziņoja par intensitāti virs epidēmiskā sliekšņa. No izmeklētajiem paraugiem tīkla ietvaros 33% bija noteikti gripas vīrusi: 67% *A tipa* (no tiem 69% bija *A(H1N1)pdm09* un 31% bija *A(H3N2)* apakštips) un 33% *B tipa* (visi *B/Victoria* līnija).

<sup>1</sup>„Noteikumi par gripas pretepidēmijas pasākumiem” <https://likumi.lv/ta/id/148626-noteikumi-par-gripas-pretepidemijas-pasakumiem>

## GRIPA UN CITAS ELPCĒĻU INFEKCIJAS AMBULATORAJĀS IESTĀDĒS

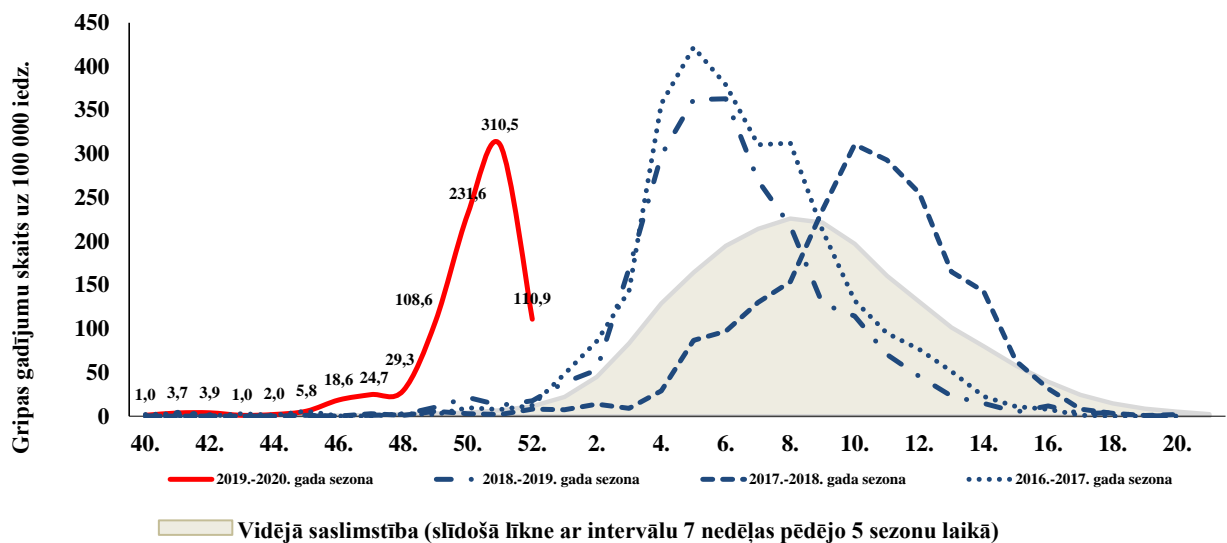
### Gripas intensitāte administratīvajās teritorijās 2018.-2019. un 2019.-2020. gada sezonā

2019. gada 52. nedēļā par klīniski apstiprinātiem gripas gadījumiem ziņoja ģimenes ārstu prakses deviņās monitoringa teritorijās (izņemot Valmieru). Gripas intensitāte samazinājusies visās teritorijās: Jelgavā bija 215,7 gadījumi, Rīgā – 151,7 un Jūrmalā – 103,6 gadījumi uz 100 000 iedzīvotājiem. Daugavpilī, Gulbenē, Jēkabpilī, Liepājā, Rēzeknē un Ventspilī intensitāte bija mazāka nekā 100 gadījumi uz 100 000 iedzīvotājiem.



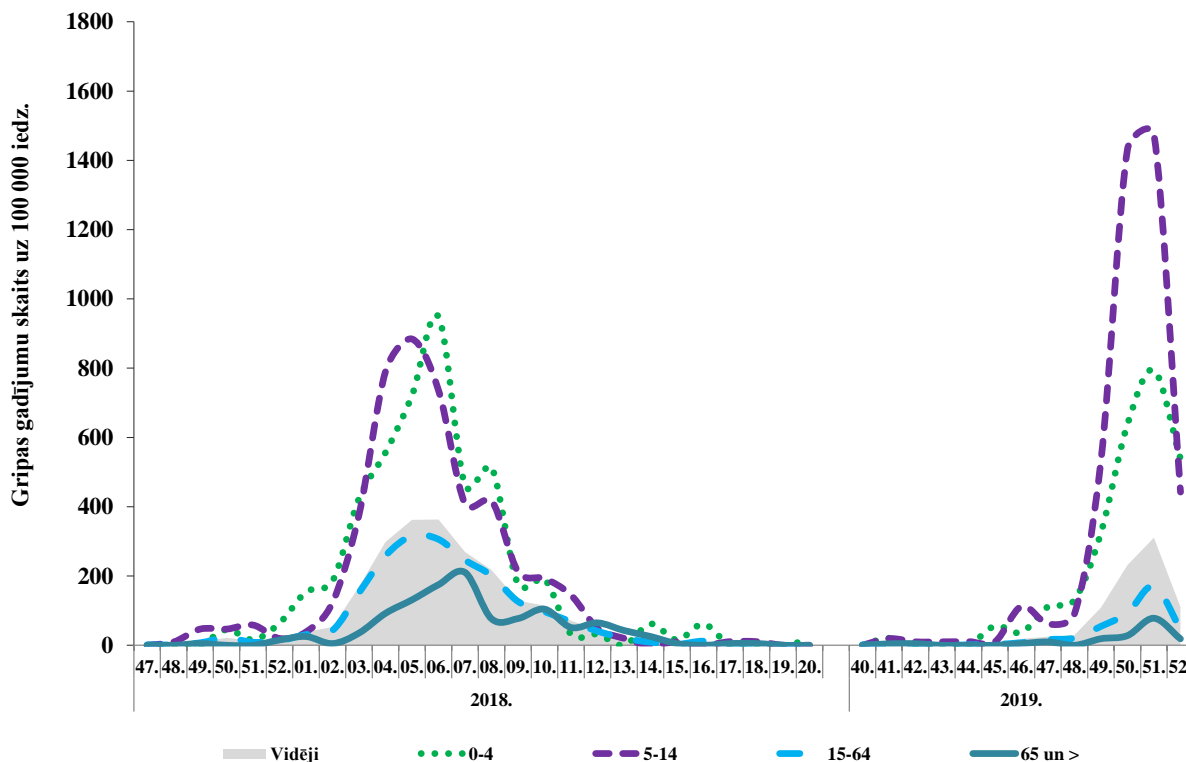
### Gripas intensitāte 2019.-2020. gadā un iepriekšējās sezonās

2019. gada 52. nedēļā vidējā gripas intensitāte bija 110,9 gadījumi uz 100 000 iedzīvotājiem (50. nedēļā – 310,5 gadījumi uz 100 000 iedzīvotājiem). Intensitātes samazinājums daļēji skaidrojams ar īsu darba nedēļu (divas darba dienas).



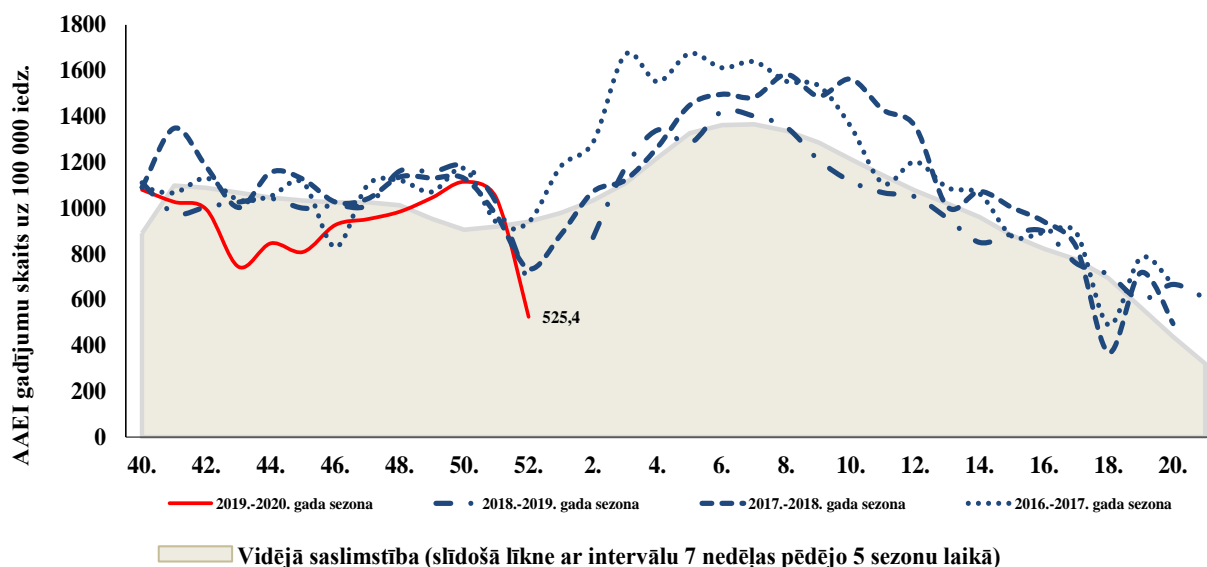
### Gripas intensitāte atsevišķās vecuma grupās 2018.-2019. un 2019.-2020. gada sezonā

Kopš sezonas sākuma gripas gadījumi (kopā 877) noteikti pacientiem visās vecuma grupās. Biežāk gripas gadījumi bija noteikti bērniem 0 – 4 gadu un 5 – 14 gadu vecuma grupā. Saslimstības samazinājums 52. nedēļā vērojams visās vecuma grupās.



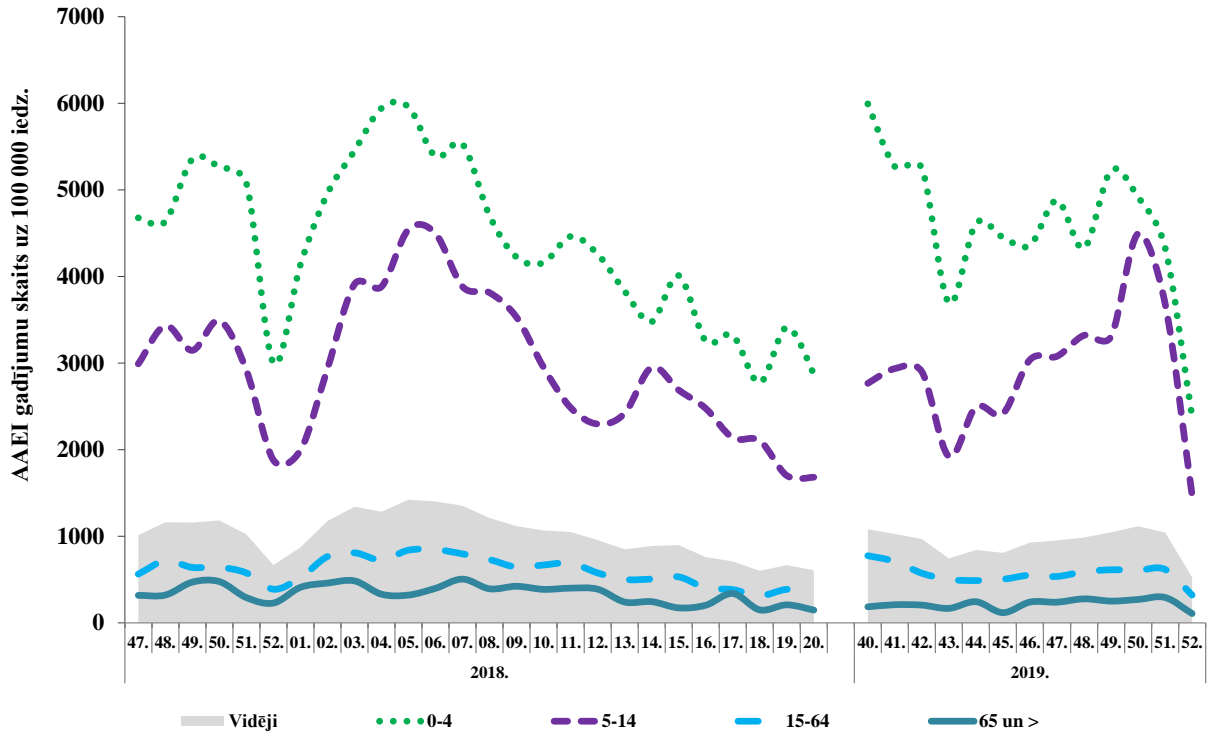
### AAEI intensitāte 2019.-2020. gadā un iepriekšējās sezonās

Pacientu vēršanās ambulatorajās ārstniecības iestādēs AAEI gadījumos 52. nedēļā (divas darba dienas) samazinājusies – vidēji reģistrēti 525,4 gadījumi uz 100 000 iedzīvotājiem (51. nedēļā – 1043,9 gadījumi uz 100 000 iedzīvotājiem).



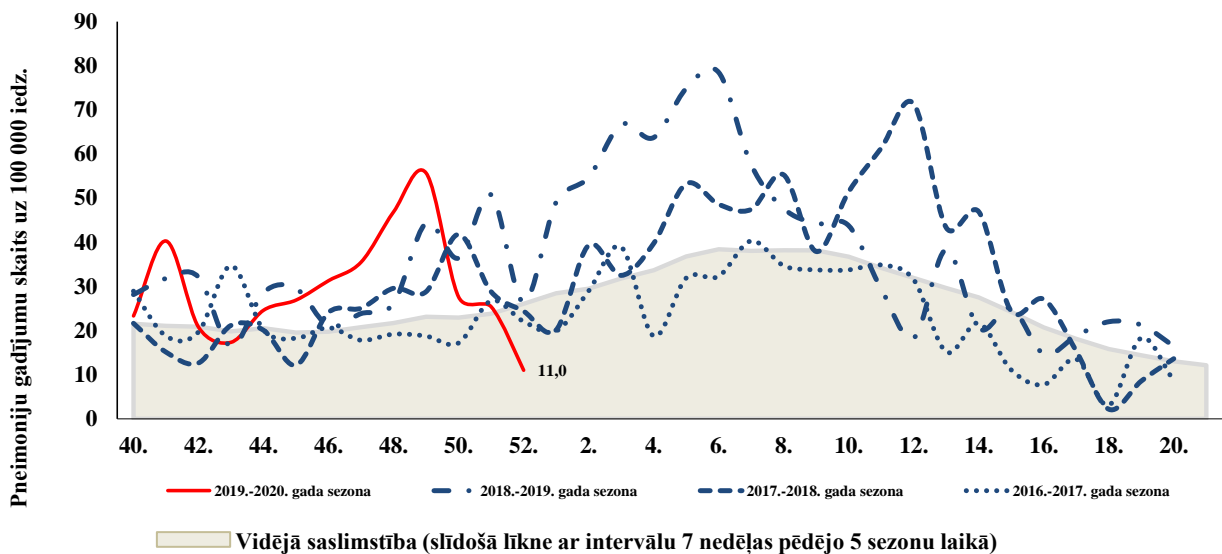
### AAEI intensitāte atsevišķās vecuma grupās 2018.-2019. un 2019.-2020. gada sezonā

Augstākā saslimstība ar akūtām augšējo elpceļu infekcijām kopš sezonas sākuma tiek novērota bērniem 0 – 4 gadu un 5 – 14 gadu vecuma grupā, līdzīgi kā iepriekšējās sezonās. 2019. gada 52. nedēļā saslimstība samazinājusies visās vecuma grupās.



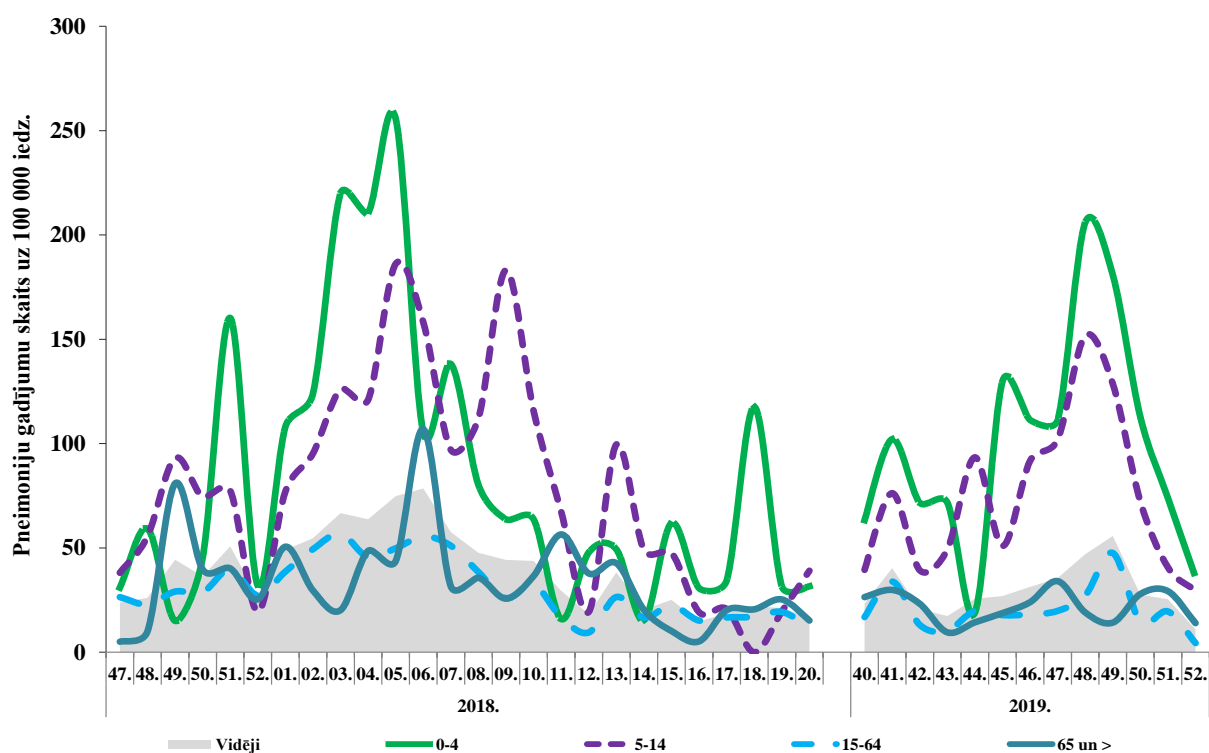
### Pneimoniju intensitāte 2019.-2020. gadā un iepriekšējās sezonās

Pneimoniju gadījumos ambulatorajās iestādēs 52. nedēļā kopā vēršusies 11 pacienti jeb 10,9 gadījumi uz 100 000 iedzīvotājiem (51. nedēļā – 25,4 gadījumi uz 100 000 iedzīvotājiem).



### *Pneimoniju intensitāte vecuma grupās 2018.–2019. un 2019.–2020. gada sezonā*

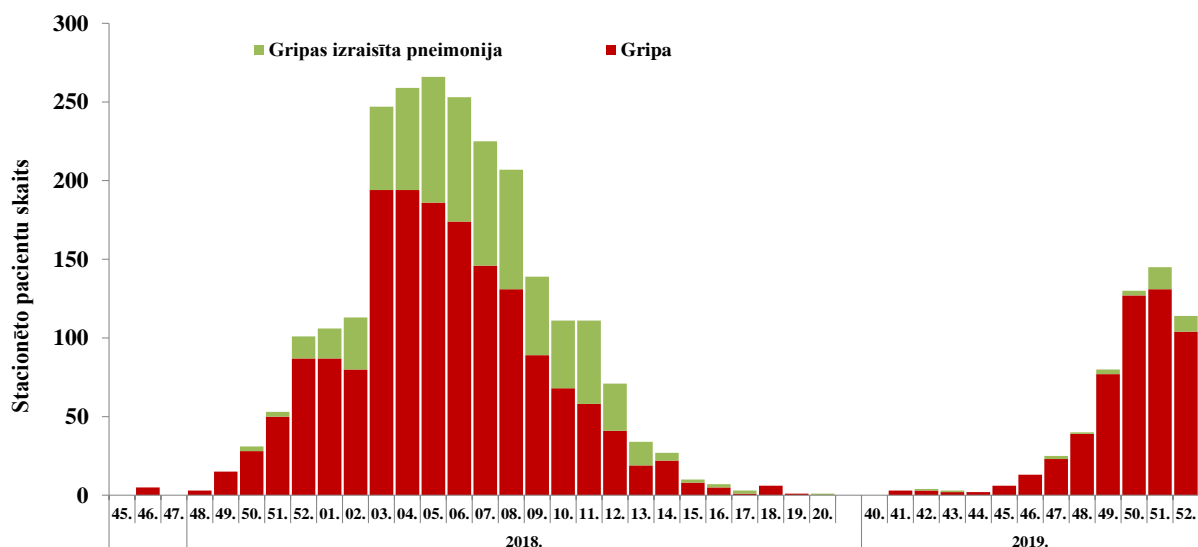
Visaugstākā saslimstība ar pneimonijām tiek novērota bērniem, taču pēdējās nedēļās tā turpina samazināties visās vecuma grupās.



### STACIONĒTIE PACIENTI GRIPAS GADĪJUMOS

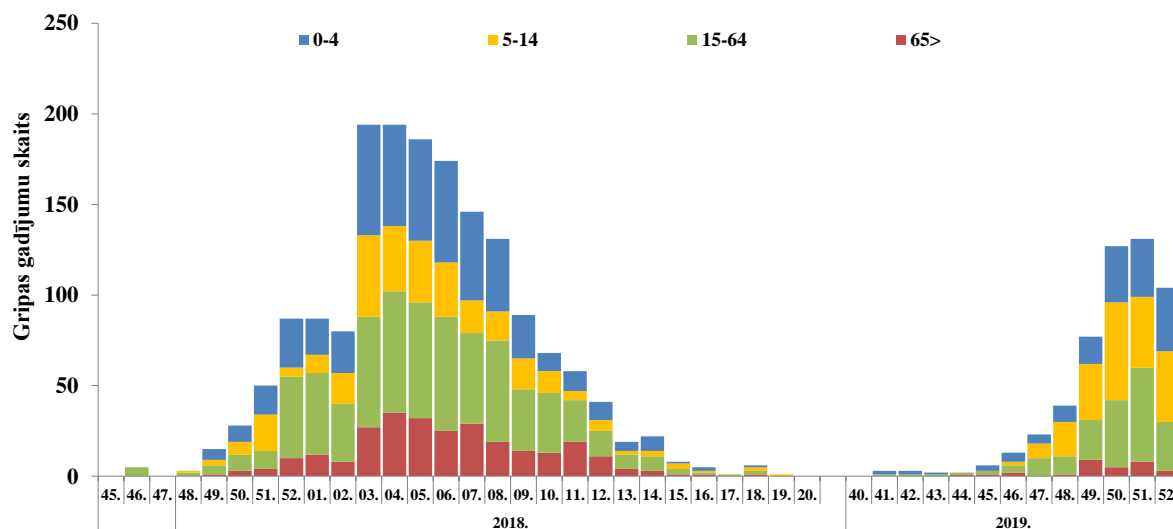
#### *Stacionētie pacienti 2018.–2019. un 2019.–2020. gada sezonā*

2019. gada 52. nedēļā stacionēto pacientu skaits samazinājies – kopā stacionēti 114 pacienti, t.sk. 104 ar diagnozi *gripa* (visvairāk Rīgā, Daugavpilī un Liepājā) un 10 pacienti (t.sk. astoņi 0–4 gadu vecuma grupā) ar diagnozi *gripas izraisīta pneimonija* (Rīgā, Daugavpilī, Liepājā un Ventspilī).



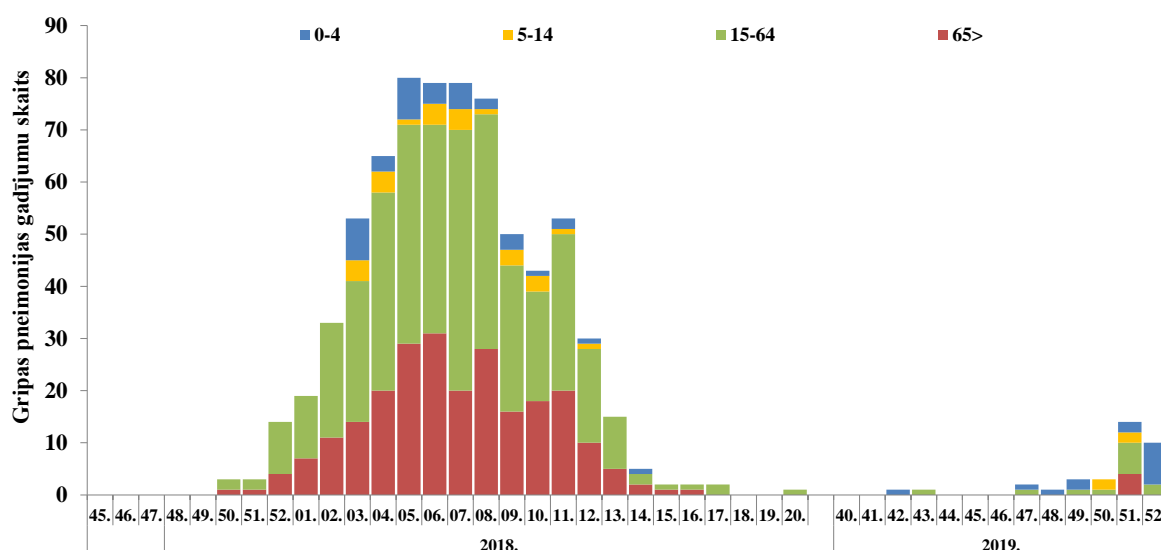
### Stacionētie pacienti ar diagnozi gripa pa vecuma grupām

2019. gada 40.–52. nedēļā kopā stacionēti 530 pacienti ar diagnozi *gripa*: 140 pacienti bija 0 – 4 gadu, 192 pacienti 5 – 14 gadu, 168 pacienti 15 – 64 gadu un 30 pacienti 65+ vecuma grupā.



### Stacionētie pacienti ar diagnozi gripas izraisīta pneimoniya pa vecuma grupām

Kopš sezonas sākuma ar diagnozi *gripas izraisīta pneimoniya* kopā stacionēti 35 pacienti: 15 pacienti 0 – 4 gadu, četri 5 – 14 gadu, 12 pacienti 15 – 64 gadu un četri pacienti 65+ gadu vecuma grupā.



### GRIPAS IZRAISĪTIE NĀVES GADĪJUMI

2019. gada 52. nedēļā saņemts paziņojums par vienu nāves gadījumu saistībā ar gripas infekciju pacientam vecumā virs 85 gadiem. Kopā saņemta informācija par trim mirušajiem, kuriem noteikta gripas infekcija. Visiem pacientiem bija blakus saslimšanas (sirds, asinsvadu slimības un citas hroniskas saslimšanas). Nevieni no tiem nebija vakcinēti pret gripu šajā sezonā.

Iepriekšējā 2018.–2019. gada sezonā reģistrēti 86 nāves gadījumi.



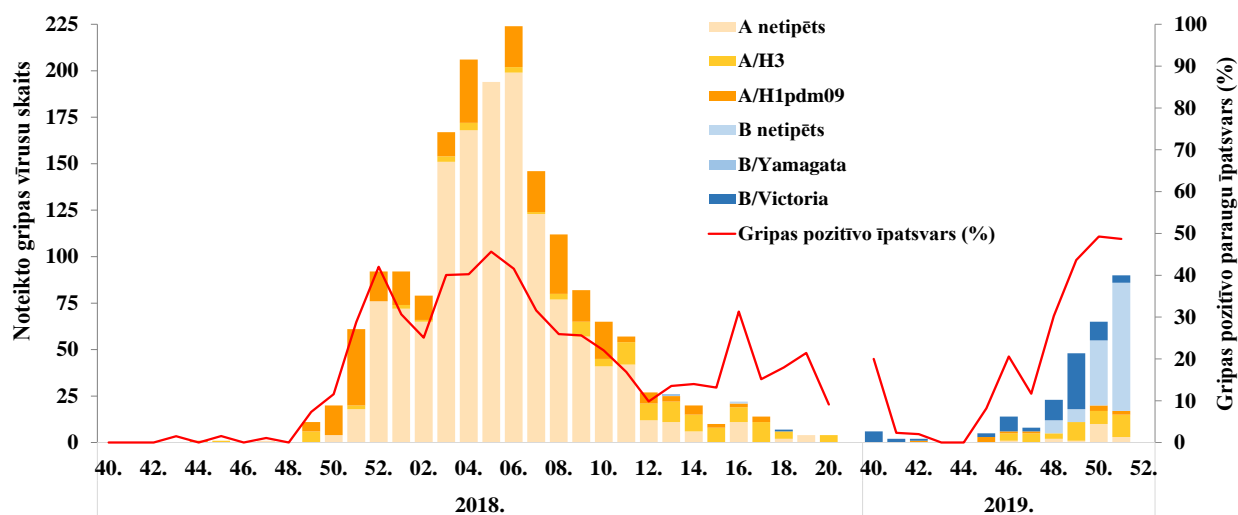
## VIRUSOLOĢIJAS DATI

SIA „Rīgas Austrumu klīniskās universitātes slimnīca” NRL 52. nedēļā izmeklēti 89 klīniskie paraugi, no tiem 27 (30,1%) noteikti gripas vīrusi: 10 *A tipa* un 17 *B tipa*.

Nedēļas	Izmeklēto paraugu skaits	A gripa	B gripa	Paragripa I	Paragripa II	Paragripa III	Paragripa IV	RSV	Adenovīrusi	Rinovīrusi	hMPV	Bokavīrusi	Koronavīrusi	Enterovīrusi	Positīvo paraugu skaits	Positīvo paraugu īpatsvars (%)	Gripas pozitīvo paraugu īpatsvars (%)	RSV pozitīvo īpatsvars (%)
40.	40		8	4					1	8	1	1	1	2	26	65,0	20,0	0,0
41.	43	1								11					12	27,9	2,3	0,0
42.	50		1	1					2	8				3	15	30,0	2,0	0,0
43.	43								4	5	2			2	13	30,2	0,0	0
44.	33			1					3	6	2	1		1	14	42,4	0,0	0
45.	61	3	2	1					4	3	1			1	15	24,6	8,2	0
46.	68	6	8		1				2	3			1	2	23	33,8	20,6	0
47.	60	5	2	1					1	3		2			14	23,3	11,7	0
48.	76	5	18	1					1	2	1		1		29	38,2	30,3	0
49.	110	11	37	1				1	5	3		1			59	53,6	43,6	0,9
50.	132	20	45	1				1	1	3		4	2		77	58,3	49,2	0,8
51.	150	17	56							2	1	2	2	1	81	54,0	48,7	0
52.	89	10	17	3					1	4			1		36	40,4	30,3	0
Kopā	955	78	194	14	1	0	0	2	25	61	8	11	8	12	414	43,4	28,5	0,2

### Gripas vīrusu tipēšana 2018.–2019. un 2019.–2020. gada sezonā

Kopš sezonas sākuma noteikti 272 gripas vīrusi: 78 (29%) *A tipa* un 194 (71%) *B tipa* gripas vīrusi. Apakštīps noteikts 52 *A tipa* gripas vīrusiem: 11 tipēti kā *A/H1pdm09* un 41 – kā *A/H3*. Visiem 90 *B tipa* gripas vīrusiem raksturotajiem pēc izcelsmes noteikta *B/Victoria* līnija.



### Gripas vīrusu celmu identifikācija

Gripas vīrusu antiģeniskais raksturojums	2018.-2019.	2019.-2020.
<i>A/Michigan/45/2015(H1N1)pdm09</i> -līdzīgs	59	1
<i>A/Brisbane/02/2018(H1)pdm09</i> -līdzīgs	-	3
<i>A/Singapore/INFIMN-16-0019/2016(H3N2)</i> -līdzīgs	2	-
<i>A/Switzerland/8060/2017(H3N2)</i> -līdzīgs	6	-
<i>A/South Australia/34/2019(H3)</i> -līdzīgs	-	3
<i>B/Colorado/06/201</i> -līdzīgs ( <i>B/Victoria</i> līnijas)	-	3
<i>B/Washington/02/2019(B/Victoria līnija)</i> -līdzīgs	-	17



## PVO EIROPAS REĢIONA GRIPAS UZRAUDZĪBAS TĪKLA INFORMĀCIJA

### *Gripas izplatība Eiropas reģionā 2019. gada 51. nedēļā*<sup>2</sup>

2019. gada 51. nedēļā Eiropas reģionā četras valstis ziņoja par intensitāti virs epidēmiskā sliekšņa. No izmeklētajiem paraugiem tīkla ietvaros 33% bija noteikti gripas vīrusi: 67% *A tipa* (no tiem 69% bija *A(H1N1)pdm09* un 31% bija *A(H3N2)* apakštips) un 33% *B tipa* (visi *B/Victoria* līnija).

Kopš sezonas sākuma (2019. gada 40. nedēļa) uzraudzības tīklā noteikti 71% *A tipa* un 29% *B tipa* gripas vīrusi. No tipētiem *A tipa* gripas vīrusiem 61% *A/H3N2* un 39% bija *A/H1N1pdm* apakštips; no raksturotiem *B tipa* gripas vīrusiem 97% bija *B/Victoria* līnijas un 3% *Yamagata* līnijas vīrusi.

ECDC un PVO Eiropas reģionālā nodaļa publicēja 2019.-2020. gada gripas sezonas novērtējumu Eiropas reģionā 2019. gada 49. nedēļā. Galvenā uzmanība tiek pievērsta slimības smagumam un ietekmei uz veselības aprūpes sistēmu, lai palīdzētu dalībvalstīm turpmākā plānošanā.<sup>3</sup>

Dati no 21 valsts, kas ziņoja EuroMOMO projekta ietvaros par kopējo mirstību, liecināja, ka mirstība no visiem cēloņiem šajā gada laikā atbilst prognozējamam līmenim šajā laika periodā.

## PVO GLOBĀLĀ GRIPAS UZRAUDZĪBAS TĪKLA INFORMĀCIJA

### *Gripas izplatība pasaulē 2019. gada 46. – 47. nedēļā*<sup>4</sup>

Ziemeļu puslodes mērenā zonā lielākajā daļā valstu sāka palielināties elpceļu slimību rādītāji un gripas aktivitāte. Gripas aktivitāte bija paaugstināta visās Rietumāzijas valstīs.

Karību jūras reģionā un Centrālamerikas valstīs gripas aktivitāte kopumā bija zema, izņemot Jamaiku un Hondurasu. Dienvidamerikas tropu valstīs gripas aktivitāte joprojām bija zema.

Tropu Āfrikā dažās Rietumāfrikas valstīs joprojām bija paaugstināta gripas aktivitāte.

Dienvidāzijā gripas aktivitāte bija zema visās valstīs, bet turpināja pieaugt Irānā (Islāma Republikā).

Dienvidaustrumu Āzijā par gripu turpināja ziņot Laosas TDR un Vjetnama.

Dienvidu puslodes mērenās klimatiskās zonās gripas aktivitāte atgriezās starpsezonu līmenī.

Visā pasaulē lielākajā daļā gadījumu tika atklāti sezonālās *A tipa* gripas (*H3N2*) vīrusi.

### **PVO rekomendētais vakcīnas sastāvs 2019.–2020. gada sezonā Ziemeļu puslodē**<sup>5</sup>

Saskaņā ar PVO rekomendācijām 2019.–2020. gada sezonai Ziemeļu puslodē gripas vakcīnu sastāvā iekļauti šādi gripas vīrusu antigēni:

- *A/Brisbane/02/2018(H1N1)pdm09*-līdzīgs;
- *A/Kansas/14/2017(H3N2)*-līdzīgs;
- *B/Colorado/06/2017*-līdzīgs (*B/Victoria/2/87*-līnija) un
- *B/Phuket/3073/2013*-līdzīgs (*B/Yamagata*-līnija) – četru-komponentu gripas vakcīnā.

<sup>2</sup> <http://flunewseurope.org/>

<sup>3</sup> PVO Eiropas reģiona gripas uzraudzības tīkls -<https://flunewseurope.org/>

<sup>4</sup> [https://www.who.int/influenza/surveillance\\_monitoring/updates/latest\\_update\\_GIP\\_surveillance/en/](https://www.who.int/influenza/surveillance_monitoring/updates/latest_update_GIP_surveillance/en/)

<sup>5</sup> [https://www.who.int/influenza/vaccines/virus/recommendations/2019\\_20\\_north/en/](https://www.who.int/influenza/vaccines/virus/recommendations/2019_20_north/en/)

### ***PVO rekomendētais vakcīnas sastāvs 2020. gada sezonā Dienvidu puslodē<sup>6</sup>***

2020. gada gripas sezonā Dienvidu puslodē gripas vakcīnas ražošanai ieteicams izmantot:

- *A/Brisbane/02/2018 (H1N1)pdm09*-līdzīgs;
- *A/SouthAustralia/34/2019(H3N2)*-līdzīgs;
- *B/Washington /02/2019*-līdzīgu (*B/Victoria* līnija) un
- *B/Phuket/3073/2013*-līdzīgu (*B/Yamagata* līnija) – četru-komponentu gripas vakcīnā.

### **PAR GRIPAS MONITORINGU**

2019.–2020. gada sezonā monitoringā ir iesaistītas 64 ģimenes ārstu prakses (ĢĀP) desmit administratīvajās teritorijās. Kopējais reģistrēto pacientu skaits - 106 727 jeb 5,6 % no Latvijas iedzīvotāju populācijas. ĢĀP sniedz datus par pacientu skaitu, kas vērsušies pēc medicīniskās palīdzības ārsta praksē gripas, AAEI un pneimoniju gadījumos, norādot pacientu skaitu pa vecuma grupām: 0-4, 5-14, 15-64 un 65un> gadi. Pēc ĢĀP sniegtās informācijas tiek aprēķināta gripas izplatība pa teritorijām un tās intensitāte, t.sk. pa vecuma grupām.

Lai novērtētu epidēmiskās sezonas smagumu, monitoringā tika iesaistītas 11 slimnīcas visās desmit administratīvajās teritorijās. Kopējais nodaļu skaits monitoringā iekļautajās slimnīcās – 112, gultas vietu skaits – 2 935. Slimnīcas katru nedēļu informē par stacionāriem pacientiem gripas un gripas pneimonijas gadījumos, norādot pacientu skaitu pa vecuma grupām: 0-4, 5-14, 15-64 un 65un> gadi.

Monitoringā ir iesaistītas 35 vispārējās izglītības iestādes ar kopējo reģistrēto skolēnu skaitu 19653 un 37 pirmsskolas izglītības iestādes ar reģistrēto bērnu skaitu 6 338. Izglītības iestādes sniedz iknedēļas datus par skolēnu un bērnu apmeklējumu skaitu ceturtdienās.

Virusoloģijas dati par cirkulējošiem elpceļu vīrusiem tiek saņemti no SIA „Rīgas Austrumu klīniskās universitātes slimnīca” (RAKUS) Nacionālās references laboratorijas (NRL). Pārskatā tiek iekļauta informācija par izmeklēto klīnisko paraugu skaitu, kas tiek izmeklēti NRL ar polimerāzes ķēdes reakcijas (PĶR) un Mutliplex metodi elpceļu vīrusu noteikšanai. NRL paraugi tiek saņemti no Rīgas stacionārajām iestādēm, kā arī no reģionālajām slimnīcām un ambulatorajām iestādēm.

**Materiālu sagatavoja:** SLIMĪBU PROFILAKSES UN KONTROLES CENTRA Infekcijas slimību riska analīzes un profilakses departamenta Infekcijas slimību uzraudzības un imunizācijas nodaļas epidemioloģe Raina Nikiforova.

2019.–2020. gada AAEI un gripas monitoringa 2019. gada 52. nedēļā datus sniedza:

- 61 ģimenes ārsta prakse (reģistrēto pacientu skaits 100 107 jeb 5,2% no Latvijas iedzīvotāju skaita)
- 11 stacionārās ārstniecības iestādes

Izmantoti SIA Rīgas Austrumu klīniskās universitātes slimnīcas (RAKUS) Nacionālās references laboratorijas dati.

**Pateicamies visiem monitoringa dalībniekiem par savlaicīgi un precīzi sniegtu informāciju.**

Datu pārpublicēšana un citēšana – atsauce uz Slimību profilakses un kontroles centra “Epidemioloģijas biļetenu” ir obligāta.

<sup>6</sup> [https://www.who.int/influenza/vaccines/virus/recommendations/2020\\_south/en/](https://www.who.int/influenza/vaccines/virus/recommendations/2020_south/en/)