



Slimību profilakses un kontroles centrs

Duntes iela 22, Rīga, LV-1005, tālr. 67501590, fakss 67501591, e-pasts pasts@spkc.gov.lv

EPIDEMIOLOĢIJAS BIĻETENS

Nr. 54 (1658)

2019. gada 27. decembrī

Gripa un citas elpceļu infekcijas 2019. – 2020. gada sezonā

Saturs

KOPSAVILKUMS PAR 2019. GADA 51. NEDĒĻU	1
GRIPA UN CITAS ELPCEĻU INFEKCIJAS AMBULATORAJĀS IESTĀDĒS.....	2
STACIONĒTIE PACIENTI GRIPAS GADĪJUMOS	5
GRIPAS IZRAISĪTIE NĀVES GADĪJUMI	6
IZGLĪTĪBAS IESTĀŽU APMEKLĒJUMS.....	7
VIRUSOLOĢIJAS DATI.....	8
GRIPA PVO EIROPAS REĢIONĀ.....	9
PVO GLOBĀLĀ GRIPAS UZRAUDZĪBAS TĪKLA INFORMĀCIJA	9
PAR GRIPAS MONITORINGU.....	10

KOPSAVILKUMS PAR 2019. GADA 51. NEDĒĻU (16.12.2019.-22.12.2019.)

Saskaņā ar Ministru kabineta 2006. gada 21. novembra noteikumu Nr. 948 „Noteikumi par gripas pretepidēmijas pasākumiem”¹ Slimību profilakses un kontroles centrs 2019. gada 11. decembrī paziņoja par gripas epidēmijas sākumu.

2019. gada 51. nedēļā vidējā gripas intensitāte turpināja pieaugt un sasniedza 310,5 gadījumus uz 100 000 iedzīvotājiem (50. nedēļā – 231,6 gadījumi uz 100 000 iedzīvotājiem). Gripas gadījumi ambulatorajās ārstniecības iestādēs reģistrēti visās administratīvajās teritorijās, kuras iekļautas gripas monitoringā. Kopā reģistrēti 318 klīniski apstiprināti gripas gadījumi. Augstāka gripas intensitāte reģistrēta Valmierā, Jelgavā, Gulbenē un Rīgā.

Stacionārās ārstniecības iestādēs palielinājies hospitalizāciju skaits saistībā ar gripas infekciju – kopā uzņemti 145 pacienti, t.sk. 14 pacienti ar *gripas izraisīta pneimoniju*.

SIA „Rīgas Austrumu klīniskās universitātes slimnīca” Nacionālā references laboratorijā (NRL) 51. nedēļā noteikti 73 gripas vīrusi – 17 *A tipa* un 56 *B tipa*.

Gripas aktivitāte turpināja pieaugt visā Eiropas reģionā, vairākās valstīs tika ziņots par intensitātes un ģeogrāfiskās izplatības palielināšanos. Lielākā daļa noteikto gripas vīrusu visā reģionā bija *A tipa*, piecas valstis ziņoja par dominējošo *B tipa* gripas vīrusu un trīs valstis ziņoja par līdz-dominējošiem *A* un *B tipa* vīrusiem.

ECDC un PVO Eiropas reģionālā nodaļa publicēja 2019.-2020. gada gripas sezonas novērtējumu Eiropas reģionā 2019. gada 49. nedēļā. Galvenā uzmanība tiek pievērsta slimības smagumam un ietekmei uz veselības aprūpes sistēmu, lai palīdzētu dalībvalstīm turpmākā plānošanā.²

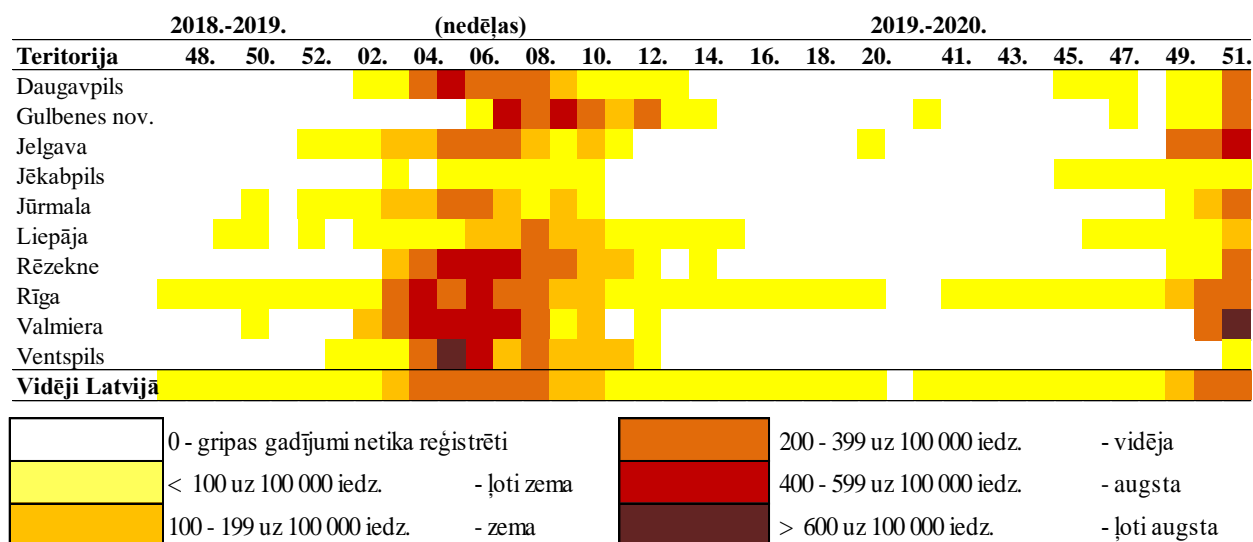
¹„Noteikumi par gripas pretepidēmijas pasākumiem” <https://likumi.lv/ta/id/148626-noteikumi-par-gripas-pretepidemijas-pasakumiem>

² PVO Eiropas reģiona gripas uzraudzības tīkls - <https://flunewseurope.org/>

GRIPA UN CITAS ELPCĒĻU INFEKCIJAS AMBULATORAJĀS IESTĀDĒS

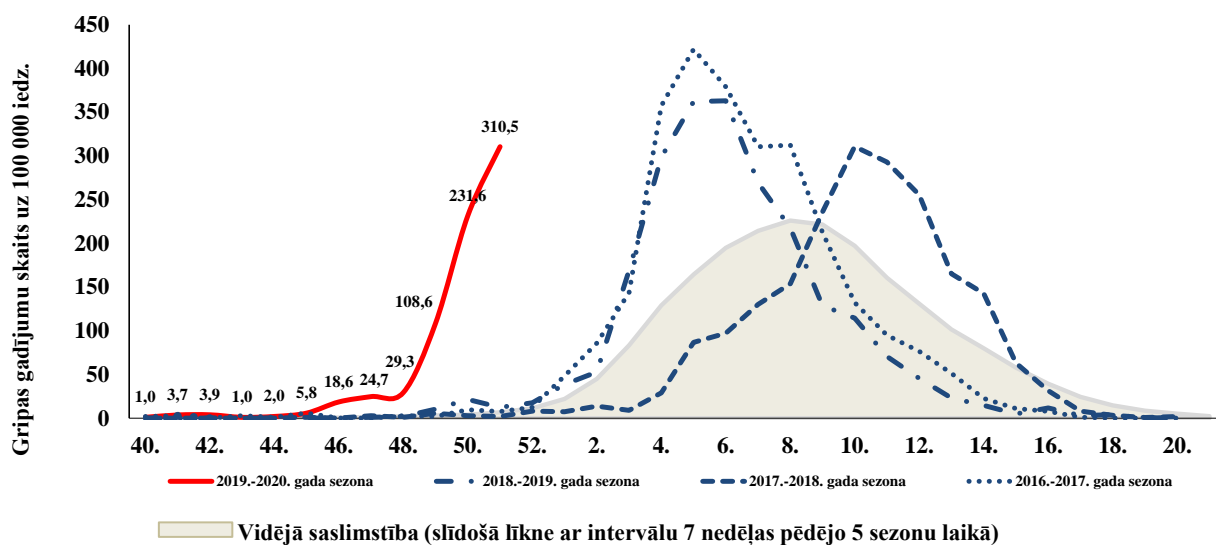
Gripas intensitāte administratīvajās teritorijās 2018.-2019. un 2019.-2020. gada sezonā

2019. gada 51. nedēļā par klīniski apstiprinātiem gripas gadījumiem ziņoja ģimenes ārstu prakses visās 10 monitoringa teritorijās. Gripas intensitāte, rēķinot uz 100 000 iedzīvotājiem, Valmierā sasniedza 733,4 gadījumus, Jelgavā – 481,2, Gulbenē – 386,6, Rīgā – 362,1, Jūrmalā – 322,4, Rēzeknē – 311,5, Daugavpilī – 235,8, Liepājā – 162,2, Jēkabpilī – 28,8 un Ventspilī 22,6 gadījumus uz 100 000 iedzīvotājiem.



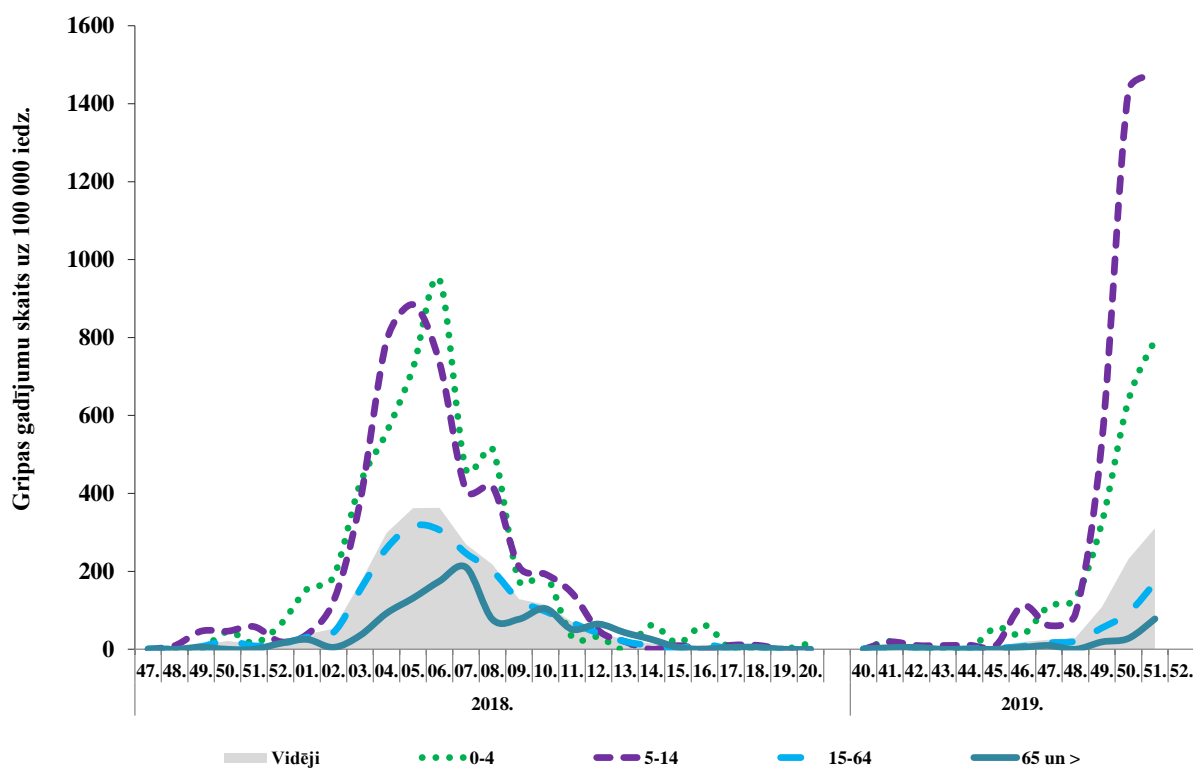
Gripas intensitāte 2019.-2020. gadā un iepriekšējās sezonās

2019. gada 51. nedēļā vidējā gripas intensitāte bija 310,5 gadījumi uz 100 000 iedzīvotājiem, kas salīdzinājumā ar iepriekšējo nedēļu (50. nedēļā – 231,6 gadījumi uz 100 000 iedzīvotājiem) palielinājusies par 34%.



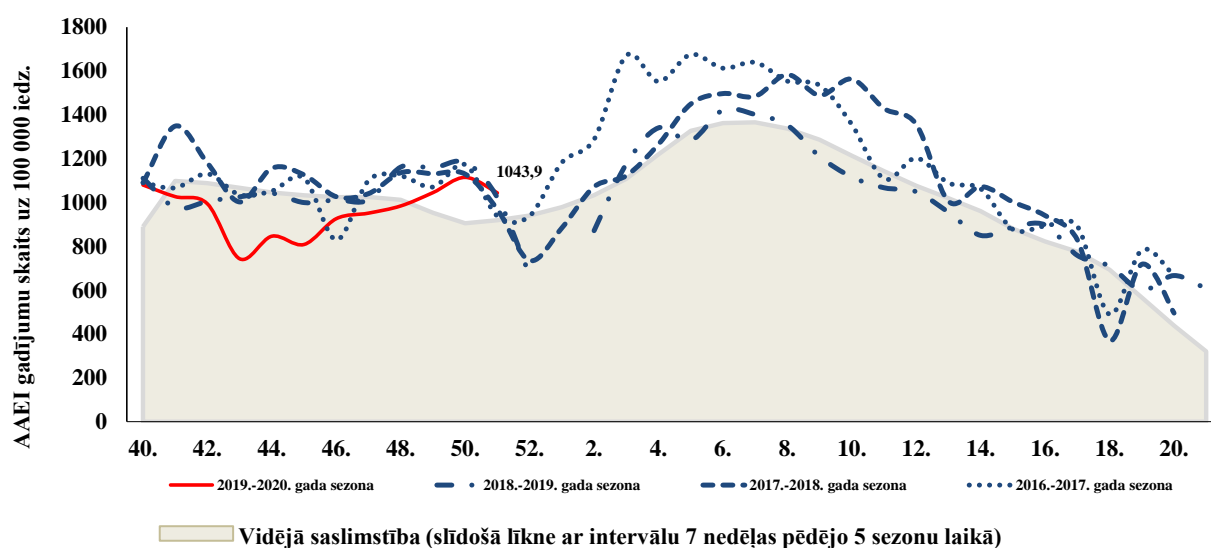
Gripas intensitāte atsevišķās vecuma grupās 2018.-2019. un 2019.-2020. gada sezonā

Kopš sezonas sākuma gripas gadījumi (kopā 766) noteikti pacientiem visās vecuma grupās – gan bērniem, gan pieaugušajiem. Biežāk gripas gadījumi bija noteikti bērniem vecumā līdz 14 gadiem.



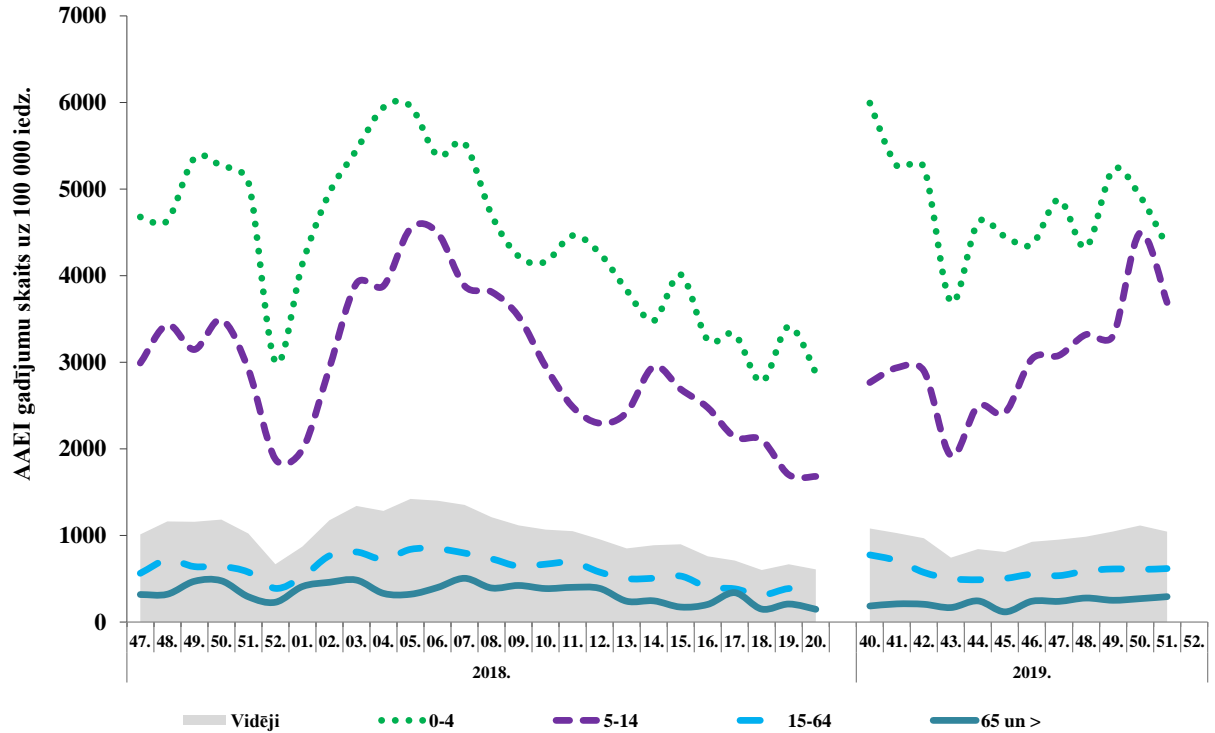
AAEI intensitāte 2019.-2020. gadā un iepriekšējās sezonās

Pacientu vēršanās ambulatorajās ārstniecības iestādēs AA EI gadījumos 51. nedēļā nedaudz samazinājusies – vidēji 1043,9 gadījumi uz 100 000 iedzīvotājiem (50. nedēļā – 1114,9 gadījumi uz 100 000 iedzīvotājiem), kas ir līdzīga divu iepriekšējo sezonu, bet augstāka nekā piecu gadu vidējie rādītāji šajā laika periodā.



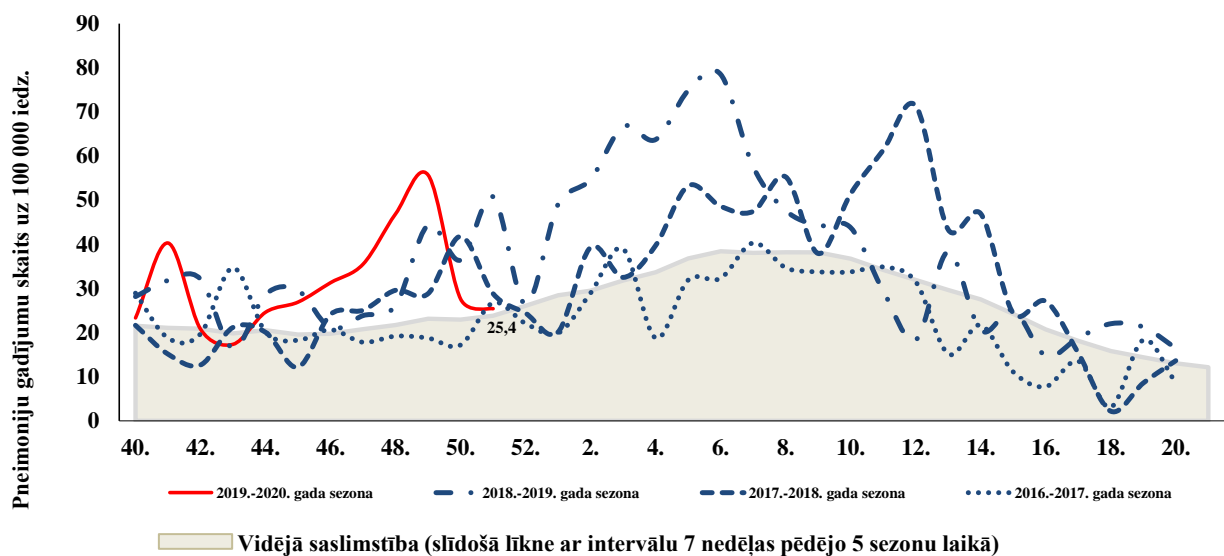
AAEI intensitāte atsevišķās vecuma grupās 2018.-2019. un 2019.-2020. gada sezonā

Augstākā saslimstība ar akūtām augšējo elpceļu infekcijām kopš sezonas sākuma tiek novērota bērniem 0 – 4 gadu un 5 – 14 gadu vecuma grupā, līdzīgi kā iepriekšējās sezonās.



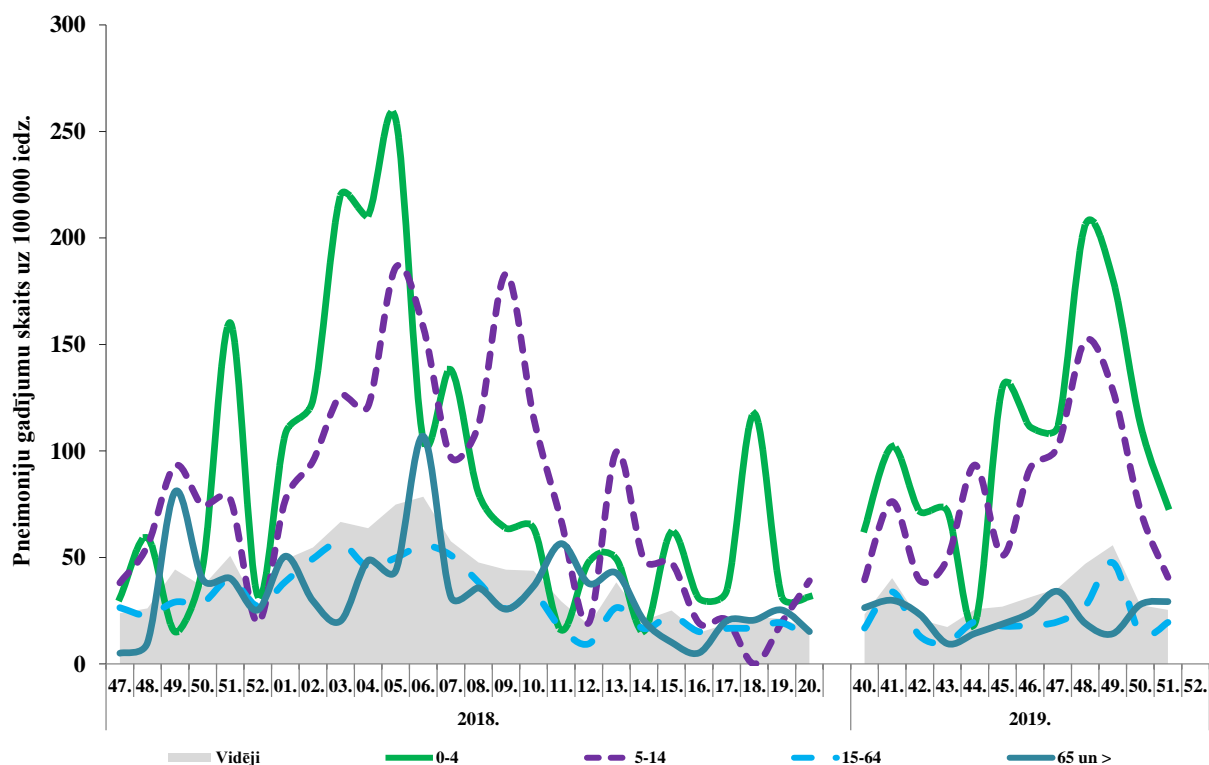
Pneimoniju intensitāte 2019.-2020. gadā un iepriekšējās sezonās

Pneimoniju gadījumu skaits ambulatorajās iestādēs 51. nedēļā nedaudz samazinājies, kopā vērsušies 26 pacienti jeb 25,4 gadījumi uz 100 000 iedzīvotājiem (50. nedēļā – 27,6 gadījumi uz 100 000 iedzīvotājiem).



Pneimoniju intensitāte vecuma grupās 2018.–2019. un 2019.–2020. gada sezonā

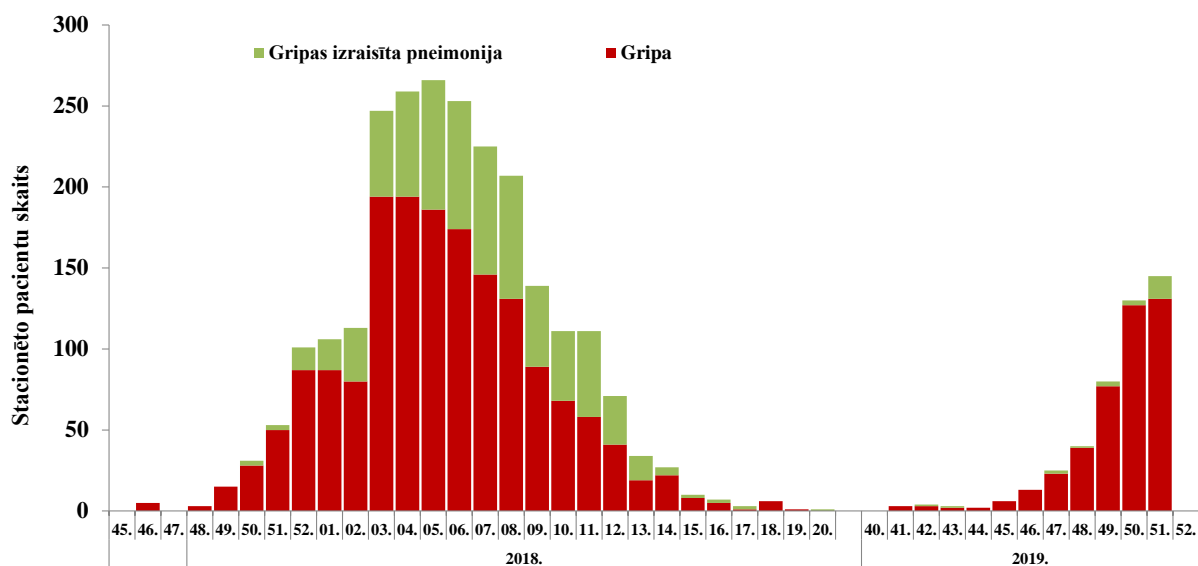
Visaugstākā saslimstība ar pneimonijām tiek novērota bērniem, taču pēdējās nedēļās tā samazinās.



STACIONĒTIE PACIENTI GRIPAS GADĪJUMOS

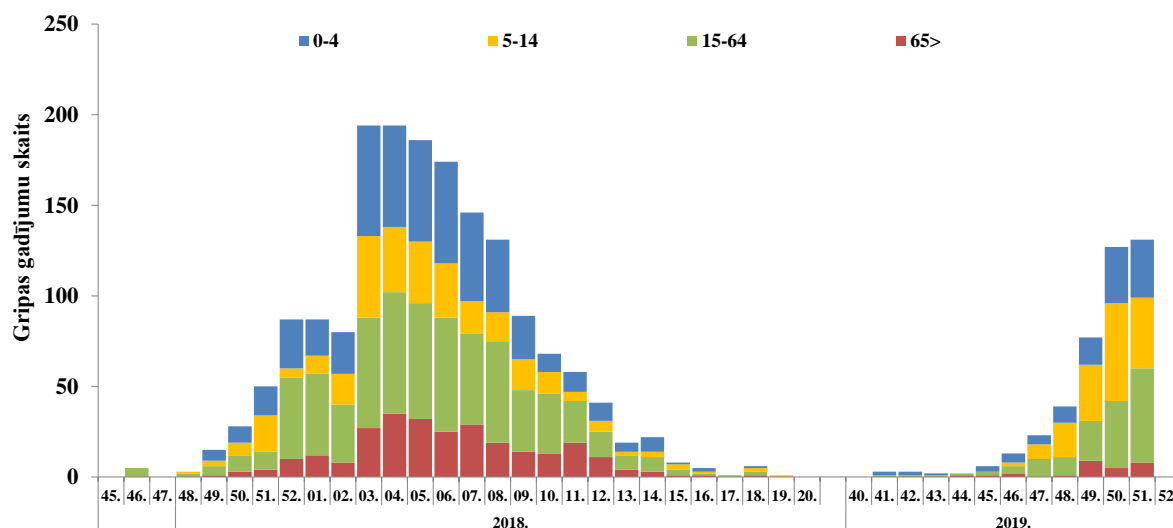
Stacionētie pacienti 2018.–2019. un 2019.–2020. gada sezonā

2019. gada 51. nedēļā turpināja pieaugt stacionēto pacientu skaits – kopā stacionēti 145 pacienti, t.sk. 131 ar diagnozi *gripa* (visvairāk Rīgā, Daugavpilī un Jelgavā) un 14 pacienti ar diagnozi *gripas izraisīta pneimonija* (Rīgā, Daugavpilī un Liepājā).



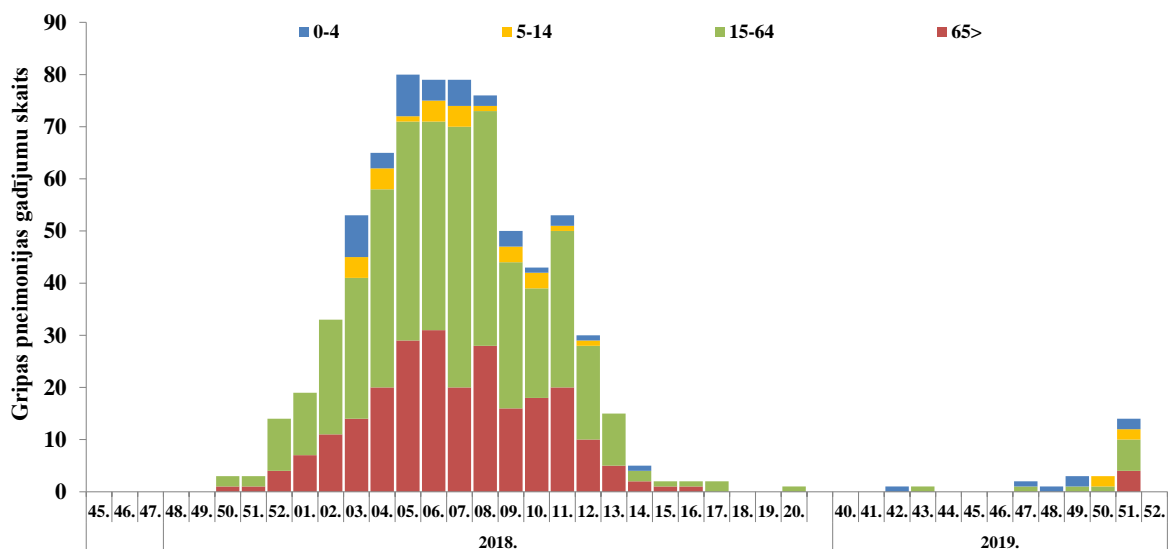
Stacionētie pacienti ar diagnozi gripa pa vecuma grupām

2019. gada 40.–51. nedēļā kopā stacionēti 426 pacienti ar diagnozi *gripa*; 105 pacienti bija 0 – 4 gadu, 153 pacienti 5 – 14 gadu, 141 pacients 15 – 64 gadu un 27 pacienti 65+ vecuma grupā.



Stacionētie pacienti ar diagnozi gripas izraisīta pneimonija pa vecuma grupām

Kopš sezonas sākuma ar diagnozi *gripas izraisīta pneimonija* kopā stacionēti 25 pacienti: septiņi pacienti 0 – 4 gadu, četri 5 – 14 gadu un desmit pacienti 15 – 64 gadu un četri 65+ gadu vecuma grupā.

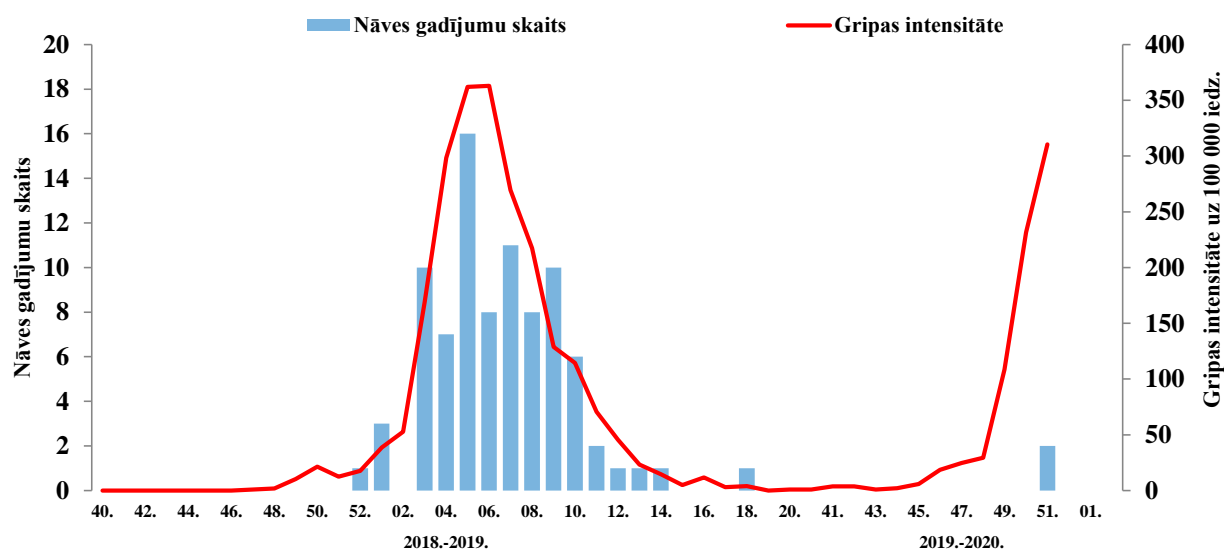


GRIPAS IZRAISĪTIE NĀVES GADĪJUMI

2019. gada 51. nedēļā saņemti paziņojumi par diviem letāliem gadījumiem saistībā ar gripas infekciju. Pacienti vecumā virs 50 gadiem, kuriem noteiktas blakus saslimšanas (sirds un asinsvadu slimības un citas hroniskas saslimšanas) un kuri nebija vakcinēti pret gripu šajā sezonā.

Iepriekšējā 2018.–2019. gada sezonā reģistrēti 86 nāves gadījumi.

Gripas intensitāte un reģistrētie nāves gadījumi 2018.–2019. un 2019.–2020. gada sezonā



VISPĀRĒJĀS UN PIRMSSKOLAS IZGLĪTĪBAS IESTĀŽU APMEKLĒJUMS

Vispārējās izglītības iestādes 51. nedēļā (ceturtdien) apmeklēja vidēji 88,7% skolēnu.

Monitoringa pilsētas /nedēļas	Apmeklējumu īpatsvars no reģistrēto skolēnu skaita (%)										
	Daugavpils	Gulbenes novads	Jelgava	Jēkabpils	Jūrmala	Liepāja	Rēzekne	Rīga	Valmiera	Ventspils	Vidēji
47.	89,8	92,7	88,9	93,7	94,4	89,2	97,1	88,1	95,5	92,1	90,3
48.	91,2	93,5	84,6	92,1	94,3	89,1	96,3	87,8	95,0	92,2	90,1
49.	94,4	95,1	74,3	88,7	93,0	87,3	96,4	88,9	95,9	91,2	89,7
50.	90,8	94,1	78,1	94,8	85,8	89,4	94,4	89,6	80,9	91,4	89,4
51.	87,4	95,3	85,1	92,1	81,8	81,6	98,6	89,6	92,3	90,4	88,7
Salīdzinājumā ar 50. nedēļu (±)	-3,4	1,2	7,0	-2,7	-4,0	-7,8	4,3	0,0	11,4	-1,0	-0,7

Pirmsskolas izglītības iestādes 51. nedēļā (ceturtdien) apmeklēja vidēji 70,2% bērnu.

Monitoringa pilsētas /nedēļas	Apmeklējumu īpatsvars no reģistrēto bērnu skaita (%)										
	Daugavpils	Gulbenes novads	Jelgava	Jēkabpils	Jūrmala	Liepāja	Rēzekne	Rīga	Valmiera	Ventspils	Vidēji
47.	69,7	72,5	75,3	81,2	75,7	77,0	74,0	75,7	63,8	74,8	74,3
48.	67,7	80,8	73,1	72,6	79,8	81,1	74,5	75,9	67,2	73,7	74,0
49.	67,2	78,3	76,0	76,4	73,3	80,6	73,6	75,3	69,4	73,7	73,7
50.	72,8	72,5	68,6	73,9	73,3	83,4	71,0	71,4	64,2	74,1	72,9
51.	74,2	72,5	55,4	72,0	76,1	77,5	67,1	68,3	65,1	70,5	70,2
Salīdzinājumā ar 50. nedēļu (±)	1,4	0,0	-13,3	-1,9	2,9	-5,9	-3,9	-3,1	0,9	-3,6	-2,7

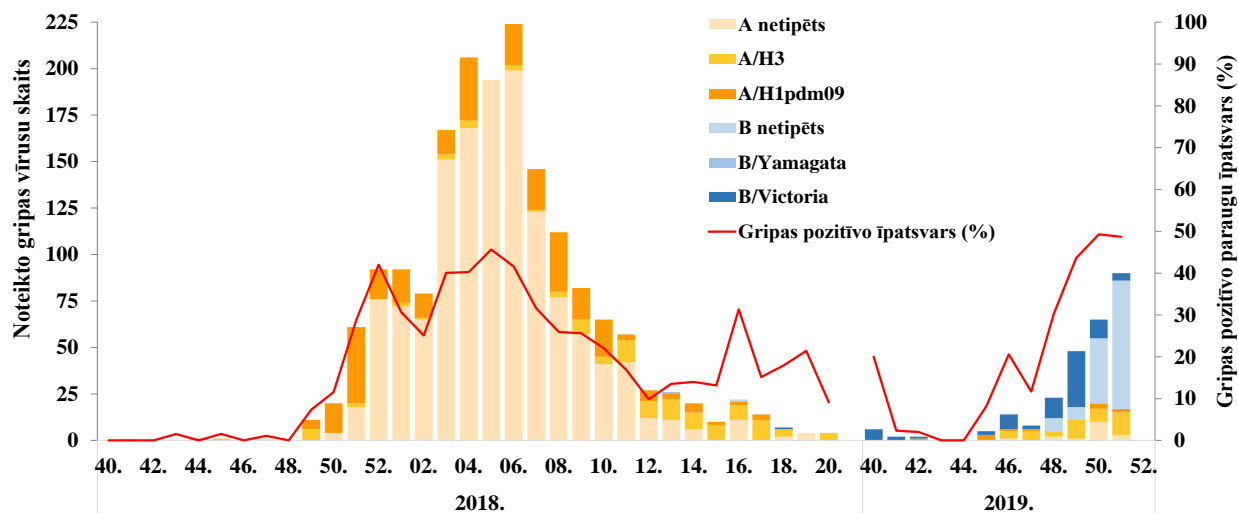
VIRUSOLOĢIJAS DATI

SIA „Rīgas Austrumu klīniskās universitātes slimnīca” Nacionālā referenes laboratorijā 51. nedēļā izmeklēti 150 klīniskie paraugi, no tiem 73 paraugos noteikti gripas vīrusi: 17 *A tipa* un 56 *B tipa*. Noteikti astoņi citi elpceļu vīrusi.

Nedēļas	Izmeklēto paraugu skaits	A gripa	B gripa	Paragripa I	Paragripa II	Paragripa III	Paragripa IV	RSV	Adenovīrusi	Rinovīrusi	hMPV	Bokavīrusi	Koronavīrusi	Enterovīrusi	Pozitīvo paraugu skaits	Pozitīvo paraugu īpatsvars (%)	Gripas pozitīvo paraugu īpatsvars (%)	RSV pozitīvo īpatsvars (%)
40.	40		8	4					1	8	1	1	1	2	26	65,0	20,0	0,0
41.	43	1								11					12	27,9	2,3	0,0
42.	50		1	1					2	8				3	15	30,0	2,0	0,0
43.	43								4	5	2			2	13	30,2	0,0	0
44.	33			1					3	6	2	1		1	14	42,4	0,0	0
45.	61	3	2	1					4	3	1			1	15	24,6	8,2	0
46.	68	6	8		1				2	3			1	2	23	33,8	20,6	0
47.	60	5	2	1					1	3		2			14	23,3	11,7	0
48.	76	5	18	1					1	2	1		1		29	38,2	30,3	0
49.	110	11	37	1				1	5	3		1			59	53,6	43,6	0,9
50.	132	20	45	1				1	1	3		4	2		77	58,3	49,2	0,8
51.	150	17	56							2	1	2	2	1	81	54,0	48,7	0
Kopā	866	68	177	11	1	0	0	2	24	57	8	11	7	12	378	43,6	28,3	0,2

Gripas vīrusu tipēšana 2018.–2019. un 2019.–2020. gada sezonā

Kopš sezonas sākuma noteikti 245 gripas vīrusi: 68 (28%) *A tipa* un 177 (72%) *B tipa* gripas vīrusi. Apakštips noteikts 52 *A tipa* gripas vīrusiem: 11 tipēti kā *A/H1pdm09* un 41 – kā *A/H3*. No raksturotajiem *B tipa* gripas vīrusiem visiem 76 noteikta *B/Victoria* līnija.



Gripas vīrusu celmu identifikācija

Gripas vīrusu antigēniskais raksturojums	2018.-2019.	2019.-2020.
<i>A/Michigan/45/2015(H1N1)pdm09</i> -līdzīgs	59	1
<i>A/Brisbane/02/2018(H1)pdm09</i> -līdzīgs	-	3
<i>A/Singapore/INFIMN-16-0019/2016(H3N2)</i> -līdzīgs	2	-
<i>A/Switzerland/8060/2017(H3N2)</i> -līdzīgs	6	-
<i>A/South Australia/34/2019(H3)</i> -līdzīgs	-	3
<i>B/Colorado/06/201</i> -līdzīgs (<i>B/Victoria</i> līnijas)	-	3
<i>B/Washington/02/2019</i> -līdzīgs	-	11

PVO EIROPAS REĢIONA GRIPAS UZRAUDZĪBAS TĪKLA INFORMĀCIJA

*Gripas izplatība Eiropas reģionā 2019. gada 50. nedēļā*³

Gripas aktivitāte turpināja pieaugt visā Eiropas reģionā, vairākās valstīs tika ziņots par intensitātes un ģeogrāfiskās izplatības palielināšanos.

Lielākā daļa no noteiktajiem gripas vīrusiem visā reģionā bija *A tipa*, lai gan piecas valstis ziņoja par dominējošo *B tipa* vīrusu un trīs valstis ziņoja par līdz-dominējošiem *A* un *B tipa* vīrusiem.

No paraugiem izmeklētajiem tīkla ietvaros 26% bija pozitīvi uz gripas vīrusiem – 75% noteikti *A tipa* un 25% *B tipa*. No tipētiem *A tipa* gripas vīrusiem 51% *A/H3N2* un 49% *A/H1N1pdm09*, no *B tipa* gripas visi vīrusi bija *B/Victoria*-līnijas. Desmit valstīs pozitīvo paraugu īpatsvars tīkla ietvaros pārsniedza 30%.

Kopš sezonas sākuma (2019. gada 40. nedēļa) uzraudzības tīklā noteikti 72% *A tipa* un 28% *B tipa* gripas vīrusi. No tipētiem *A tipa* gripas vīrusiem 65% *A/H3N2* un 35% bija *A/H1N1pdm* apakštīps; no raksturotiem *B tipa* gripas vīrusiem 96% bija *B/Victoria* līnijas un 4% *Yamagata* līnijas vīrusi.

No 8 834 SARI gadījumiem, par kuriem ziņots kopš 40. nedēļas, 8 756 bija norādīts vecums un 58% no pacientiem bija 0–4 gadu vecuma grupā un 22% bija 15–64 gadu vecuma grupā. No SARI gadījumiem, kam gripa apstiprināta laboratoriski (152), biežāk noteikti *B tipa* vīrusi (78%). No 31 *A tipa* gripas vīrusa, kuram tika noteikts apakštīps, 18 bija *A(H1N1)pdm09* un 13 bija *A(H3N2)* vīrusi. No 16 raksturotajiem *B tipa* gripas vīrusiem visi bija *B/Victoria* līnijas.

Dati no 21 valsts, kas ziņoja EuroMOMO projekta ietvaros par kopējo mirstību, liecināja, ka mirstība no visiem cēloņiem šajā gada laikā atbilst prognozējamam līmenim šajā laika periodā.

ECDC un PVO Eiropas reģionālā nodaļa publicēja 2019.-2020. gada gripas sezonas novērtējumu reģionā 2019. gada 49. nedēļā. Galvenā uzmanība tiek pievērsta slimības smagumam un ietekmei uz veselības aprūpes sistēmu, lai palīdzētu dalībvalstīm turpmāk plānot gripas profilakses pasākumus.

PVO GLOBĀLĀ GRIPAS UZRAUDZĪBAS TĪKLA INFORMĀCIJA

*Gripas izplatība pasaulē 2019. gada 46. – 47. nedēļā*⁴

Ziemeļu puslodes mērenā zonā lielākajā daļā valstu sāka palielināties elpceļu slimību rādītāji un gripas aktivitāte. Gripas aktivitāte bija paaugstināta visās Rietumāzijas valstīs.

Karību jūras reģionā un Centrālamerikas valstīs gripas aktivitāte kopumā bija zema, izņemot Jamaiku un Hondurasu. Dienvidamerikas tropu valstīs gripas aktivitāte joprojām bija zema.

Tropu Āfrikā dažās Rietumāfrikas valstīs joprojām bija paaugstināta gripas aktivitāte.

Dienvidāzijā gripas aktivitāte bija zema visās valstīs, bet turpināja pieaugt Irānā (Islāma Republikā).

Dienvidaustrumu Āzijā par gripu turpināja ziņot Laosas TDR un Vjetnama.

Dienvidu puslodes mērenās klimatiskās zonās gripas aktivitāte atgriezās starpsezonu līmenī.

Visā pasaulē lielākajā daļā gadījumu tika atklāti sezonālās *A tipa* gripas (*H3N2*) vīrusi.

³ <http://flunewseurope.org/>

⁴ https://www.who.int/influenza/surveillance_monitoring/updates/latest_update_GIP_surveillance/en/

PVO rekomendētais vakcīnas sastāvs 2019.–2020. gada sezonā Ziemeļu puslodē ⁵

Saskaņā ar PVO rekomendācijām 2019.–2020. gada sezonai Ziemeļu puslodē gripas vakcīnu sastāvā iekļauti šādi gripas vīrusu antigēni:

- A/Brisbane/02/2018(H1N1)pdm09-līdzīgs;
- A/Kansas/14/2017(H3N2)-līdzīgs;
- B/Colorado/06/2017-līdzīgs (B/Victoria/2/87-līnija) un
- B/Phuket/3073/2013-līdzīgs (B/Yamagata-līnija) – četru-komponentu gripas vakcīnā.

PVO rekomendētais vakcīnas sastāvs 2020. gada sezonā Dienvidu puslodē ⁶

2020. gada gripas sezonā Dienvidu puslodē gripas vakcīnas ražošanai ieteicams izmantot:

- A/Brisbane/02/2018 (H1N1)pdm09-līdzīgs;
- A/SouthAustralia/34/2019(H3N2)-līdzīgs;
- B/Washington /02/2019-līdzīgu (B/Victoria līnija) un
- B/Phuket/3073/2013-līdzīgu (B/Yamagata līnija) – četru-komponentu gripas vakcīnā.

PAR GRIPAS MONITORINGU

2019.–2020. gada sezonā monitoringā ir iesaistītas 64 ģimenes ārstu prakses (ĢĀP) desmit administratīvajās teritorijās. Kopējais reģistrēto pacientu skaits - 106 727 jeb 5,6 % no Latvijas iedzīvotāju populācijas. ĢĀP sniedz datus par pacientu skaitu, kas vērsušies pēc medicīniskās palīdzības ārsta praksē gripas, AAEI un pneimoniju gadījumos, norādot pacientu skaitu pa vecuma grupām: 0-4, 5-14, 15-64 un 65un> gadi. Pēc ĢĀP sniegtās informācijas tiek aprēķināta gripas izplatība pa teritorijām un tās intensitāte, t.sk. pa vecuma grupām.

Lai novērtētu epidēmiskās sezonas smagumu, monitoringā tika iesaistītas 11 slimnīcas visās desmit administratīvajās teritorijās. Kopējais nodaļu skaits monitoringā iekļautajās slimnīcās – 112, gultas vietu skaits – 2 935. Slimnīcas katru nedēļu informē par stacionētiem pacientiem gripas un gripas pneimonijas gadījumos, norādot pacientu skaitu pa vecuma grupām: 0-4, 5-14, 15-64 un 65un> gadi.

Monitoringā ir iesaistītas 35 vispārējās izglītības iestādes ar kopējo reģistrēto skolēnu skaitu 19653 un 37 pirmsskolas izglītības iestādes ar reģistrēto bērnu skaitu 6 338. Izglītības iestādes sniedz iknedēļas datus par skolēnu un bērnu apmeklējumu skaitu ceturtdienās.

Virusoloģijas dati par cirkulējošiem elpceļu vīrusiem tiek saņemti no SIA „Rīgas Austrumu klīniskās universitātes slimnīca” (RAKUS) Nacionālās referenes laboratorijas (NRL). Pārskatā tiek iekļauta informācija par izmeklēto klīnisko paraugu skaitu, kas tiek izmeklēti NRL ar polimerāzes ķēdes reakcijas (PĶR) un Mutliplex metodi elpceļu vīrusu noteikšanai. NRL paraugi tiek saņemti no Rīgas stacionārajām iestādēm, kā arī no reģionālajām slimnīcām un ambulatorajām iestādēm.

Materiālu sagatavoja: SLIMĪBU PROFILAKSES UN KONTROLES CENTRA Infekcijas slimību riska analīzes un profilakses departamenta Infekcijas slimību uzraudzības un imunizācijas nodaļas epidemioloģe Raina Nikiforova, piedaloties Infekcijas slimību uzraudzības un imunizācijas nodaļas sabiedrības veselības analītiķei Katei Vulānei.

2019.–2020. gada AAEI un gripas monitoringa 2019. gada 51. nedēļā datus sniedza:

- 62 primārās veselības aprūpes ārsti (reģistrēto pacientu skaits 102 403 jeb 5,3% no Latvijas iedzīvotāju skaita)
- 11 stacionārās ārstniecības iestādes
- 35 vispārējās izglītības iestādes
- 37 pirmsskolas izglītības iestādes

Izmantoti SIA Rīgas Austrumu klīniskās universitātes slimnīcas (RAKUS) Nacionālās referenes laboratorijas dati.

Pateicamies visiem monitoringa dalībniekiem par savlaicīgi un precīzi sniegtu informāciju.

Datu pārpublicēšana un citēšana – atsauce uz Slimību profilakses un kontroles centra “Epidemioloģijas biļetenu” ir obligāta.

⁵ https://www.who.int/influenza/vaccines/virus/recommendations/2019_20_north/en/

⁶ https://www.who.int/influenza/vaccines/virus/recommendations/2020_south/en/