



Slimību profilakses un kontroles centrs

Duntes iela 22, Rīga, LV-1005, tālr. 67501590, fakss 67501591, e-pasts pasts@spkc.gov.lv

## EPIDEMIOLOĢIJAS BIĻETENS

Nr. 50 (1654)

2019. gada 4. decembrī

### Gripa un citas elpceļu infekcijas 2019. – 2020. gada sezonā

#### Saturs

KOPSAVILKUMS PAR 2019. GADA 48. NEDĒĻU .....	1
GRIPA UN CITAS ELPCEĻU INFEKCIJAS AMBULATORAJĀS IESTĀDĒS.....	2
STACIONĒTIE PACIENTI GRIPAS GADĪJUMOS .....	5
GRIPAS IZRAISĪTIE NĀVES GADĪJUMI .....	6
IZGLĪTĪBAS IESTĀŽU APMEKLĒJUMS.....	7
VIRUSOLOĢIJAS DATI.....	8
GRIPA PVO EIROPAS REĢIONĀ.....	9
PVO GLOBĀLĀ GRIPAS UZRAUDZĪBAS TĪKLA INFORMĀCIJA .....	9
PAR GRIPAS MONITORINGU.....	10

#### KOPSAVILKUMS PAR 2019. GADA 48. NEDĒĻU (25.11.2019.-01.12.2019.)

Kopš sezonas sākuma (2019. gada 40. nedēļa) gripas intensitāte Latvijā saglabājas zema. Turpina pakāpeniski pieaugt gan ambulatorajās iestādēs reģistrēto gripas gadījumu skaits, gan stacionēto pacientu skaits gripas gadījumos.

2019. gada 48. nedēļā ambulatorajās iestādēs reģistrēti 30 klīniski apstiprināti gripas gadījumi (Rīgā, Liepājā un Jēkabpilī), vidējā gripas intensitāte – 29,3 gadījumi uz 100 000 iedzīvotājiem. Vēršanās ambulatorajās iestādēs citu akūtu augšējo elpceļu infekciju (AAEI) gadījumos pieauga un bija nedaudz zemāka salīdzinājumā ar iepriekšējo sezonu vidējiem rādītājiem šajā laika periodā. Vēršanās pneimoniju gadījumos ambulatorajās iestādēs bija augstāka nekā iepriekšējās sezonās attiecīgajā laika periodā. Īpaši palielinājies pneimoniju skaits bērniem 0 – 4 un 5 – 14 gadu vecuma grupā.

Stacionārās ārstniecības iestādēs Rīgā, Jelgavā un Jēkabpilī uzņemti 40 pacienti, t.sk. viens (Rīgā) ar *gripas izraisītu pneimoniju*. Kopš sezonas sākuma stacionārās ārstniecības iestādēs ārstējušies 106 pacienti, t.sk. pieci pacienti stacionēti ar diagnozi *gripas izraisīta pneimonija*.

Par nāves gadījumiem saistībā ar apstiprinātu gripas infekciju šajā sezonā netika ziņots.

SIA „Rīgas Austrumu klīniskās universitātes slimnīca” Nacionālā references laboratorijā (NRL) 48. nedēļā noteikti 23 gripas vīrusi – pieci *A tipa* un 18 *B tipa*. Kopš sezonas sākuma kopā noteikti 59 gripas vīrusi, no tiem 34% *A tipa* un 66% *B tipa* gripas vīrusi.

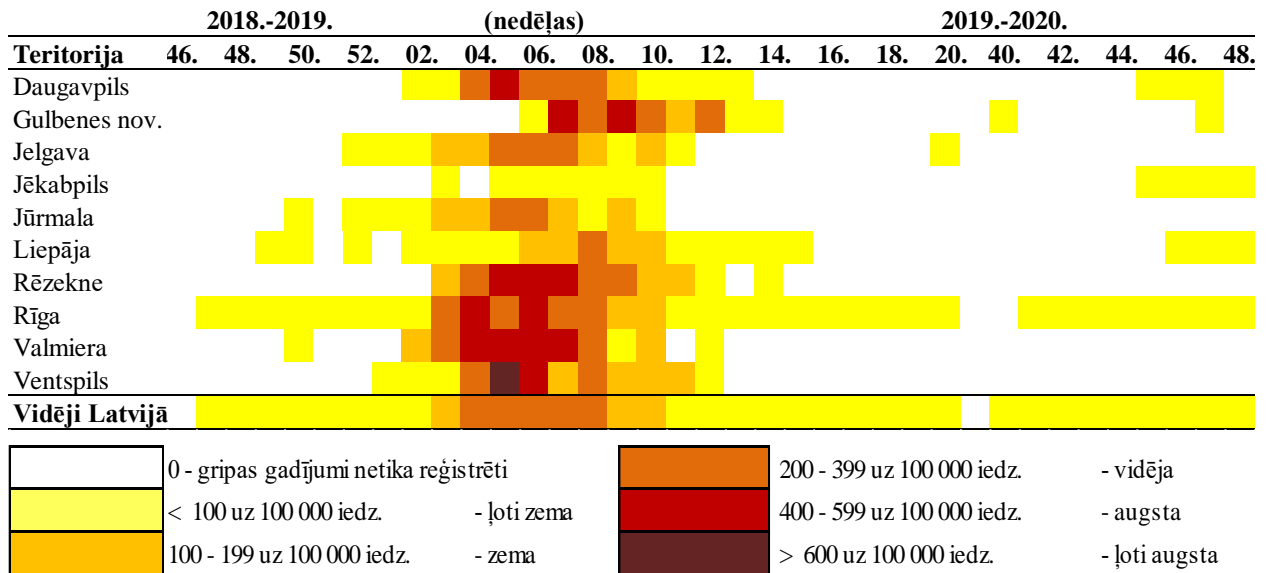
Pasaules Veselības organizācijas Eiropas reģiona valstis (2019. gada 47. nedēļā) ziņoja par zemu gripas intensitāti. Valstis informēja galvenokārt par sporādisku gripas izplatību un piecas valstis, t.sk. Latvija, ziņoja par lokālu gripas izplatību. Kopš sezonas sākuma Eiropas gripas uzraudzības tīklā 84% noteikti *A tipa* (21% *A/H1N1pdm* un 79% *A/H3N2*) un 16% *B tipa* gripas vīrusi (87% *B/Victoria* un 13% *B/Yamagata* līnija).<sup>1</sup>

<sup>1</sup> PVO Eiropas reģiona gripas uzraudzības tīkls - <https://flunewseurope.org/>

## GRIPA UN CITAS ELPCĒĻU INFEKCIJAS AMBULATORAJĀS IESTĀDĒS

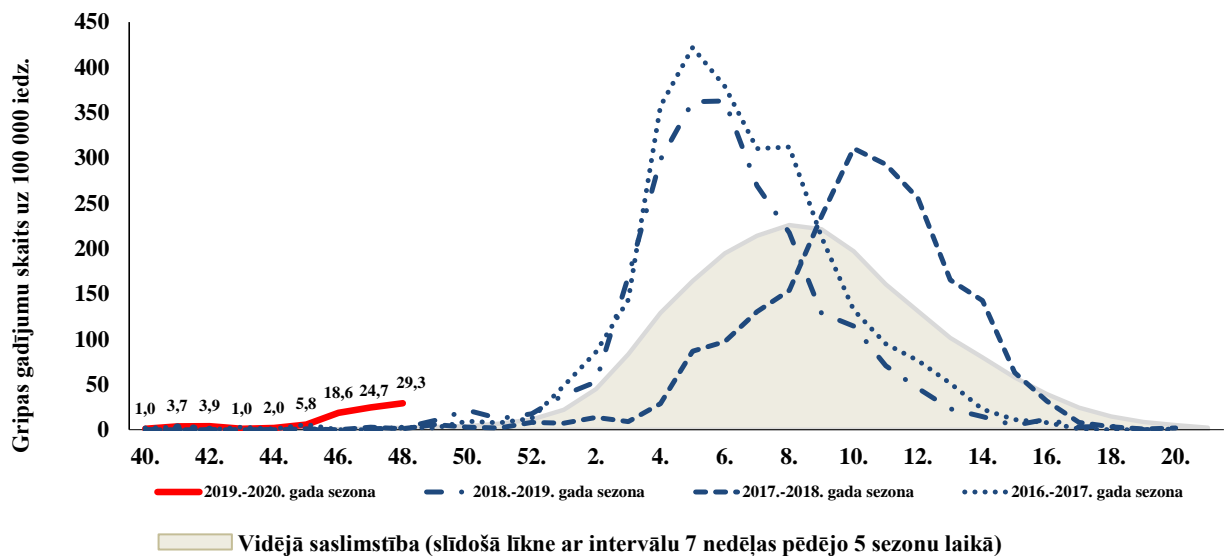
### *Gripa administratīvajās teritorijās 2018.-2019. un 2019.-2020. gada sezonā*

2019.–2020. gada sezonā 48. nedēļā par klīniski apstiprinātiem gripas gadījumiem ziņoja ģimenes ārstu prakses trijās teritorijās: Rīgā – 26 (52,5 uz 100 000 iedzīvotājiem), Liepājā – divi (21,6 uz 100 000 iedzīvotājiem) un Jēkabpilī – divi gadījumi (57,6 uz 100 000 iedzīvotājiem).



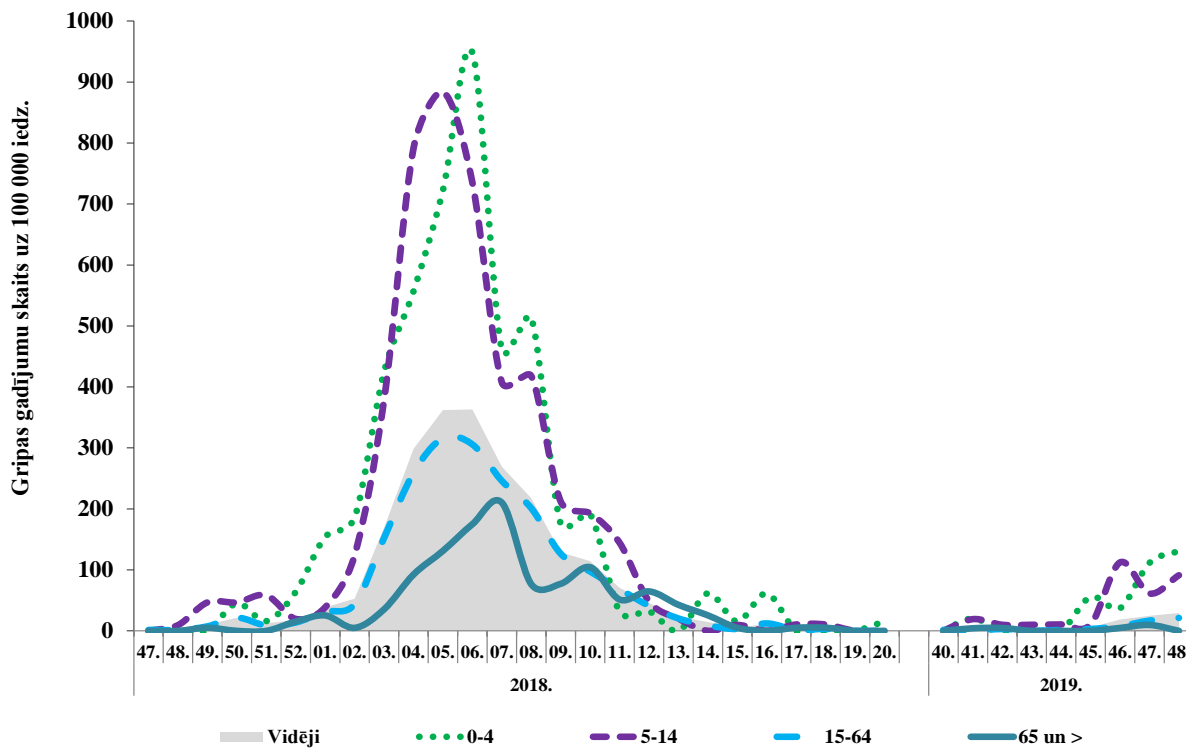
### *Gripas gadījumi ambulatorajās iestādēs 2019.-2020. gadā un iepriekšējās sezonās*

2019. gada 48. nedēļā vidējā gripas intensitāte (29,3 gadījumi uz 100 000 iedzīvotājiem) salīdzinājumā ar iepriekšējo nedēļu (47. nedēļā – 24,7 gadījumi uz 100 000 iedzīvotājiem) nedaudz palielinājusies un bija augstāka nekā trīs iepriekšējās sezonās šajā laika periodā.



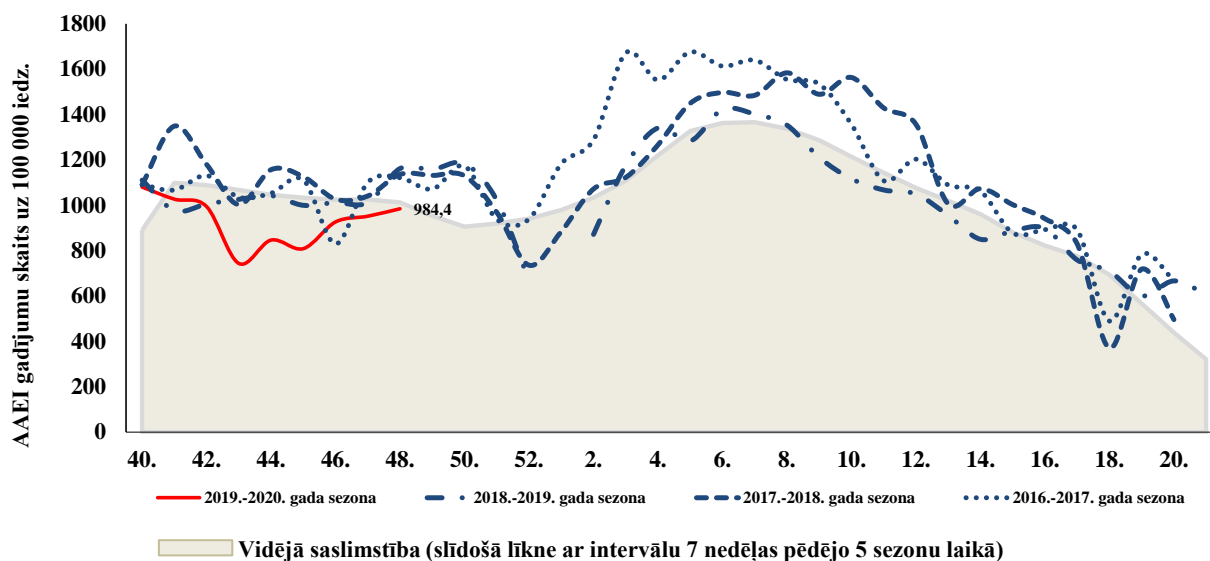
### Gripas atsevišķās vecuma grupās 2018.-2019. un 2019.-2020. gada sezonā

Kopš sezonas sākuma (2019. gada 40. nedēļa) gripas gadījumi (kopā 62) noteikti pacientiem visās vecuma grupās – gan bērniem, gan pieaugušajiem. Biežāk gripas tiek gadījumi noteikti bērniem no 0 līdz 4 gadu un no 5 līdz 14 gadu vecuma grupā.



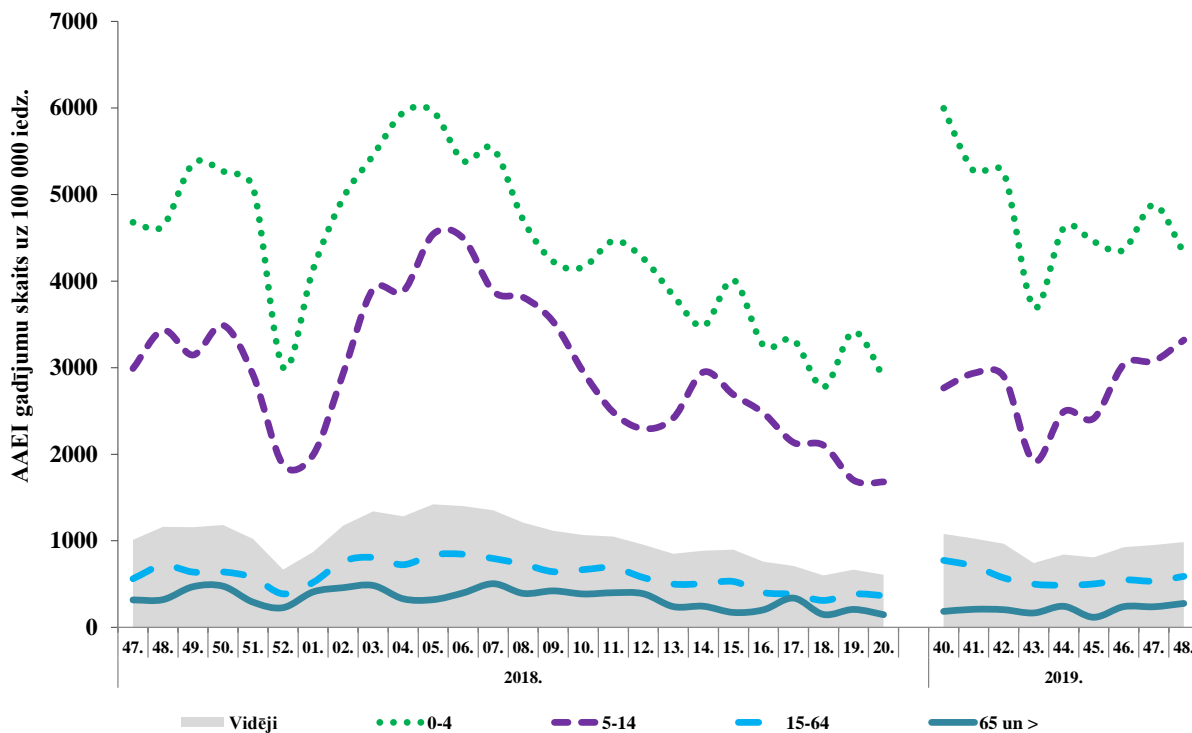
### AAEI ambulatorajās iestādēs 2019.-2020. gadā un iepriekšējās sezonās

Pacientu vēršanās ambulatorajās ārstniecības iestādēs AAEI gadījumos 48. nedēļā bija vidēji 984,4 gadījumi uz 100 000 iedzīvotājiem (47. nedēļā – 951,6 gadījumi uz 100 000 iedzīvotājiem), kas ir nedaudz zemāk nekā iepriekšējo divu sezonu vidējie rādītāji šajā laika periodā.



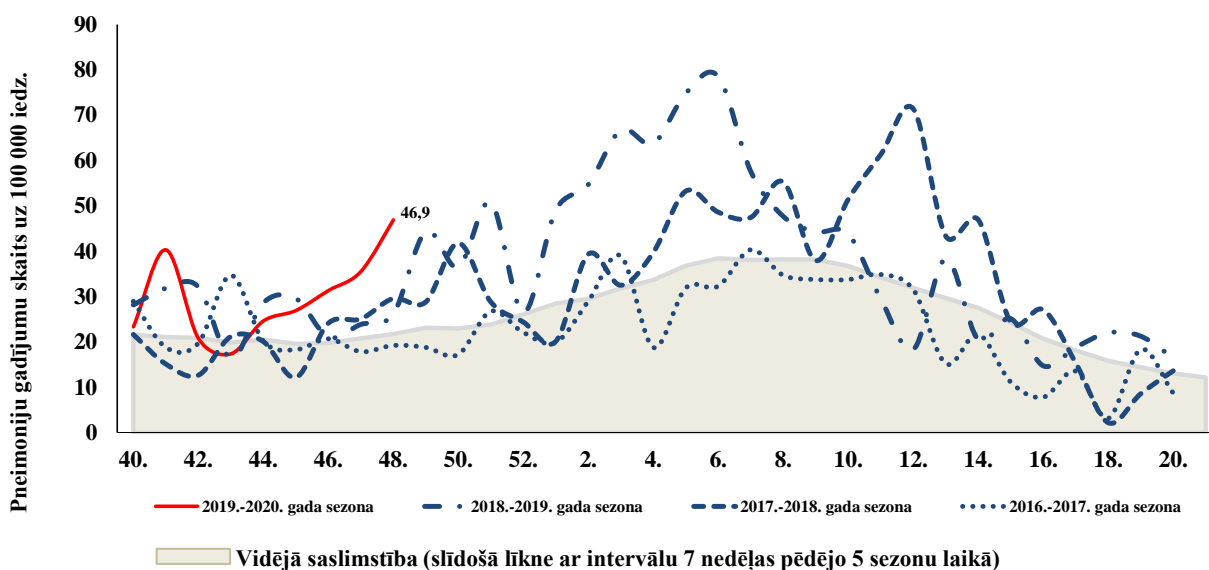
### AAEI atsevišķās vecuma grupās 2018.-2019. un 2019.-2020. gada sezonā

Augstākā saslimstība ar akūtām augšējo elpceļu infekcijām kopš sezonas sākuma tiek novērota 0 – 4 gadu un 5 – 14 gadu vecuma grupā, līdzīgi kā iepriekšējās sezonās.



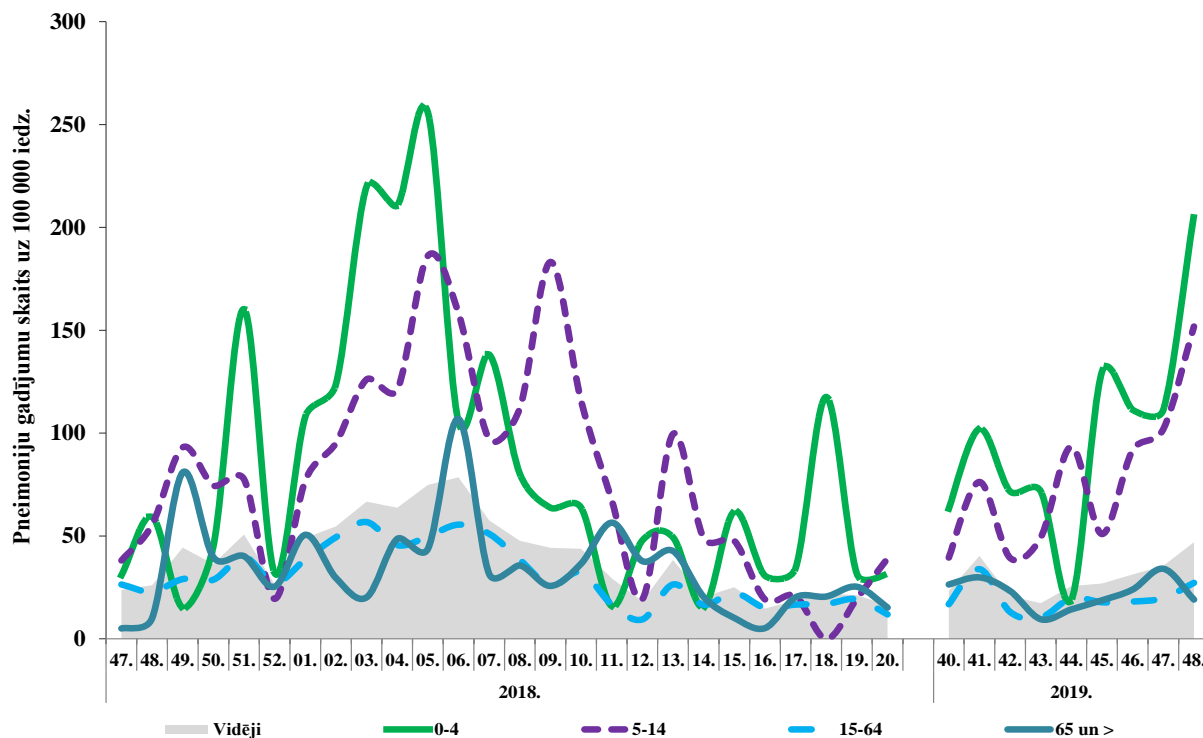
### Pneimoniju gadījumi ambulatorajās iestādēs 2019.-2020. gadā un iepriekšējās sezonās

Pneimoniju gadījumu skaits ambulatorajās iestādēs 48. nedēļā palienājis, kopā vērsušies 48 pacienti – vidēji 46,9 gadījumi uz 100 000 iedzīvotājiem (47. nedēļā – 35,5 gadījumi uz 100 000 iedzīvotājiem).



### *Pneimoniju gadījumi vecuma grupās 2018. –2019. un 2019.–2020. gada sezonā*

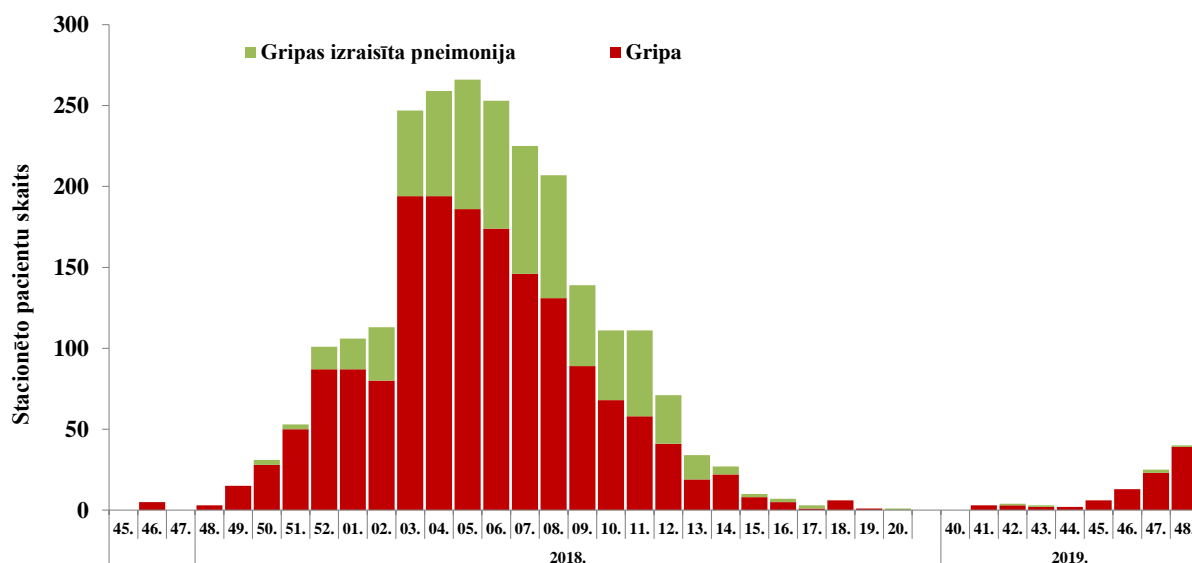
Visaugstākā saslimstība ar pneimonijām, īpaši pēdējās divās nedēļās, tiek novērota bērniem 0 – 4 un 5 – 14 gadu vecuma grupā un tā ir augstāka nekā iepriekšējā sezonā šajā laika perioda.



### STACIONĒTIE PACIENTI GRIPAS GADĪJUMOS

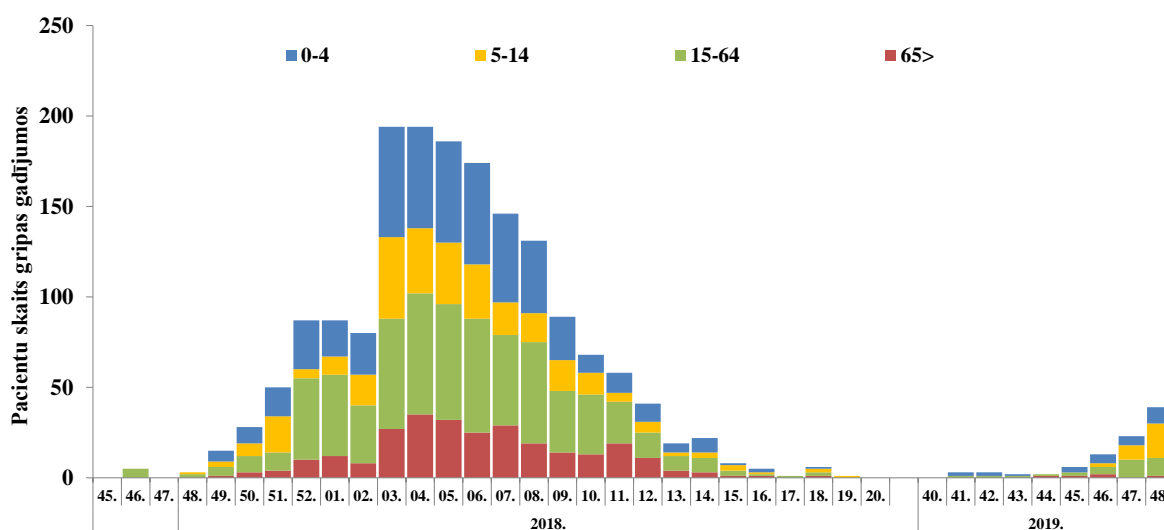
#### *Stacionētie pacienti 2018.–2019. un 2019.–2020. gada sezonā*

2019. gada 48. nedēļā pieauga stacionēto pacientu skaits – kopā stacionēti 40 pacienti, t.sk. 39 ar diagnozi *gripa* (Rīgā – 25, Jelgavā – 11 un Jēkabpilī – 3) un viens pacients ar diagnozi *gripas izraisīta pneimonija* (Rīgā).



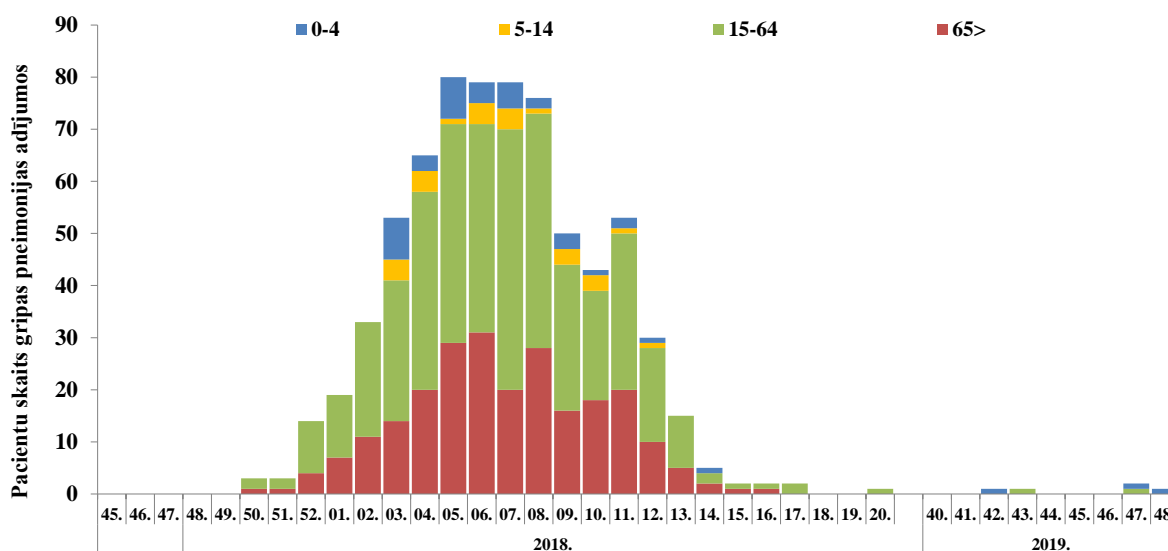
### Stacionētie pacienti ar diagnozi gripa pa vecuma grupām

2019. gada 40.–48. nedēļā stacionēts 91 pacients ar diagnozi *gripa*; 27 pacienti bija 0 – 4 gadu, 29 pacienti 5 – 14 gadu, 30 pacienti 15 – 64 gadu un 5 pacienti 65+ vecuma grupā.



### Stacionētie pacienti ar diagnozi gripas izraisīta pneimonija pa vecuma grupām

Kopš sezonas sākuma ar *gripas izraisītu pneimoniju* stacionēti pieci pacienti: trīs 0 – 4 gadu un divi 15 – 64 gadu vecuma grupā.

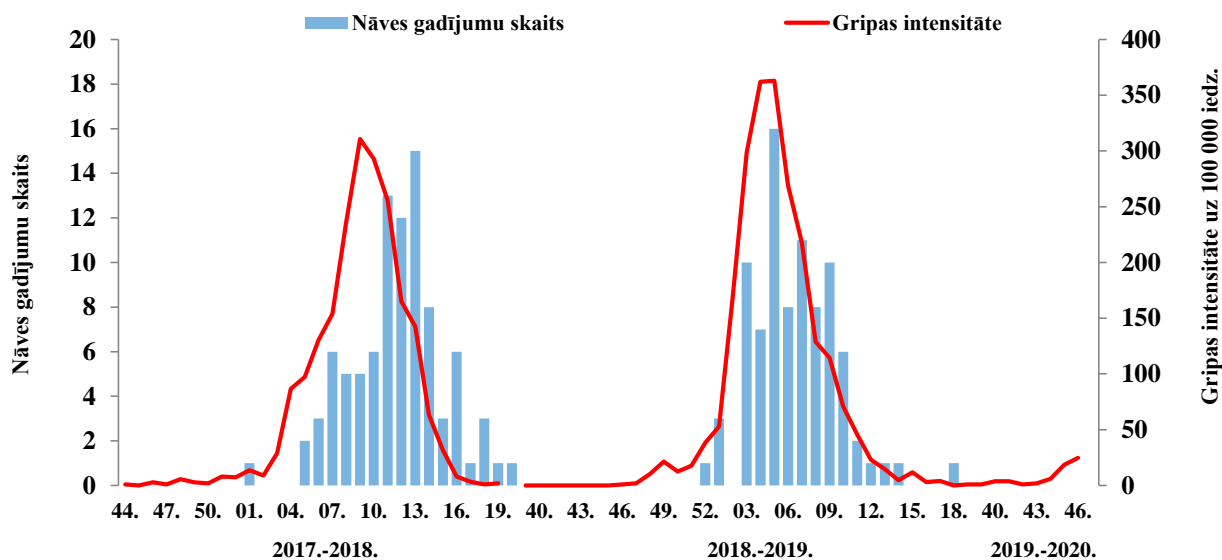


### GRIPAS IZRAISĪTIE NĀVES GADĪJUMI

Kopš 2019.–2020. gada sezonas sākuma (2019. gada 40. nedēļā) par letāliem gadījumiem saistībā ar gripas infekciju netika ziņots.

Iepriekšējās sezonās reģistrēti vairāki desmiti letālie gadījumi: 2018.–2019. gada sezonā reģistrēti 86 nāves gadījumi un 2017.–2018. gada sezonā – 91 nāves gadījums.

### Gripas intensitāte un reģistrētie nāves gadījumi 2017.–2018 un 2018.–2019. gada sezonā



### VISPĀRĒJĀS UN PIRMSSKOLAS IZGLĪTĪBAS IESTĀŽU APMEKLĒJUMS

Vispārējās izglītības iestādes 48. nedēļā (ceturtdien) apmeklēja vidēji 90,1% skolēnu.

Monitoringa pilsētas /nedēļas	Apmeklējumu īpatsvars no reģistrēto skolēnu skaita (%)										
	Daugavpils	Gulbenes novads	Jelgava	Jēkabpils	Jūrmala	Liepāja	Rēzekne	Rīga	Valmiera	Ventspils	Vidēji
44.	97,9	94,7	92,8	94,4	96,3	89,1	97,3	94,6	95,3	93,3	94,3
45.	95,5	92,9	92,7	92,9	94,9	89,9	96,9	94,2	95,3	92,7	93,6
46.	91,6	92,3	90,9	92,9	94,9	91,6	95,9	91,8	95,5	91,8	92,1
47.	89,8	92,7	88,9	93,7	94,4	89,2	97,1	88,1	95,5	92,1	90,3
48.	91,2	93,5	84,6	92,1	94,3	89,1	96,3	87,8	95,0	92,2	90,1
Salīdzinājumā ar 47. nedēļu (±)	1,4	0,8	-4,3	-1,6	-0,1	-0,1	-0,9	-0,2	-0,5	0,2	-0,3

Pirmsskolas izglītības iestādes 48. nedēļā (ceturtdien) apmeklēja vidēji 74,0% bērnu.

Monitoringa pilsētas /nedēļas	Apmeklējumu īpatsvars no reģistrēto bērnu skaita (%)										
	Daugavpils	Gulbenes novads	Jelgava	Jēkabpils	Jūrmala	Liepāja	Rēzekne	Rīga	Valmiera	Ventspils	Vidēji
44.	78,9	76,7	78,6	76,1	88,0	80,6	75,3	90,4	70,7	73,2	79,9
45.	76,1	73,3	77,9	74,5	72,4	79,5	76,6	78,0	62,9	73,4	75,4
46.	74,1	80,0	82,7	78,7	77,4	75,7	75,3	76,3	63,8	74,4	75,4
47.	69,7	72,5	75,3	81,2	75,7	77,0	74,0	75,7	63,8	74,8	74,3
48.	67,7	80,8	73,1	72,6	79,8	81,1	74,5	75,9	67,2	73,7	74,0
Salīdzinājumā ar 47. nedēļu (±)	-2,0	8,3	-2,2	-8,6	4,1	4,1	0,4	0,2	3,4	-1,1	-0,4

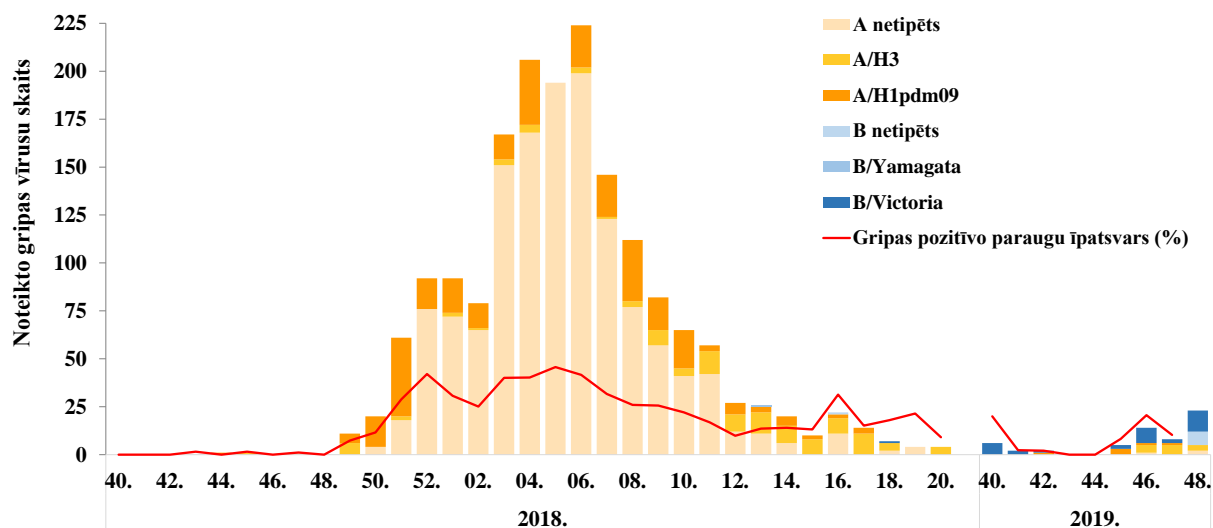
## VIRUSOLOĢIJAS DATI

SIA „Rīgas Austrumu klīniskās universitātes slimnīca” Nacionālā referenes laboratorijā izmeklēti 76 klīniskie paraugi, no tiem 23 paraugos noteikti gripas vīrusi: pieci *A tipa* un 18 *B tipa*. Noteikti citi elpceļu vīrusi: rinovīrusi, adenovīruss, paragripa 1.tipa, koronavīruss, cilvēka metapneimovīruss. Kopš sezonas sākuma (2019. gada 40. nedēļa) kopā noteikti 59 gripas vīrusi: 20 (34%) *A tipa* un 39 (66%) *B tipa* gripas vīrusi.

Nedēļas	Izmēģēto paraugu skaits	A gripa	B gripa	Paragripa I	Paragripa II	Paragripa III	Paragripa IV	RSV	Adenovīrusi	Rinovīrusi	hMPV	Bokavīrusi	Koronavīrusi	Enterovīrusi	Positīvo paraugu skaits	Positīvo paraugu īpatsvars (%)	Gripas pozitīvo paraugu īpatsvars (%)	RSV pozitīvo īpatsvars (%)
40.	40		8	4					1	8	1	1	1	2	26	65,0	20,0	0,0
41.	43	1								11					12	27,9	2,3	0,0
42.	50		1	1					2	8				3	15	30,0	2,0	0,0
43.	43								4	5	2			2	13	30,2	0,0	0
44.	33			1					3	6	2	1		1	14	42,4	0,0	0
45.	61	3	2	1					4	3	1			1	15	24,6	8,2	0
46.	68	6	8		1				2	3			1	2	23	33,8	20,6	0
47.	60	5	2	1					1	3		2			14	23,3	11,7	0
48.	76	5	18	1					1	2	1		1		29	38,2	30,3	0
Kopā	474	20	39	9	1	0	0	0	18	49	7	4	3	11	161	34,0	12,4	0,0

### Gripas vīrusu tipēšana 2018.–2019. un 2019.–2020. gada sezonā

Kopš sezonas sākuma no 20 noteiktajiem *A tipa* gripas vīrusiem seši tipēti kā *A/H1pdm* un 12 kā *A/H3*; 32 *B tipa* gripas vīrusiem noteikta *B/Victoria* -līnija.



### Gripas vīrusu celmu identifikācija

Gripas vīrusu antiģenētiskais raksturojums	2018.-2019.	2019.-2020.
<i>A/Michigan/45/2015(H1N1)pdm09</i> -līdzīgs	59	1
<i>A/Brisbane/02/2018(H1)pdm09</i> -līdzīgs	-	2
<i>A/Singapore/INFIMN-16-0019/2016(H3N2)</i> -līdzīgs	2	-
<i>A/Switzerland/8060/2017(H3N2)</i> -līdzīgs	6	-
<i>A/South Australia/34/2019(H3)</i> -līdzīgs	-	2
<i>B/Colorado/06/201</i> -līdzīgs ( <i>B/Victoria</i> līnijas)	-	3
<i>B/Washington/02/2019</i> -līdzīgs	-	7



## PVO EIROPAS REĢIONA GRIPAS UZRAUDZĪBAS TĪKLA INFORMĀCIJA

### *Gripas izplatība Eiropas reģionā 2019. gada 47. nedēļā*<sup>2</sup>

Visā Eiropas reģionā gripas aktivitāte bija zema vai bāzes līmenī.

No 47 valstīm, kas informēja par ģeogrāfisku gripas izplatību, 20 valstis ziņoja par sporādisku, piecas (Igaunija, Norvēģija, Latvija, Spānija un Zviedrija) – par lokālu, trīs (Portugāle, Lielbritānija (Skotija un Anglija) ziņoja par reģionālu izplatību un pārējās 19 valstīs gripas aktivitāte netika novērota.

No paraugiem izmeklētajiem tīkla ietvaros 11,3 % bija pozitīvi uz gripas vīrusiem: 71% *A tipa* (31% *A/H1N1pdm09* un 79 % *A/H3N2*) un 29% *B tipa*. Septiņās valstīs pozitīvo paraugu īpatsvars pārsniedzis 10% (no 14 līdz 50%).

Kopš sezonas sākuma (2019. gada 40. nedēļa) tīklā noteikti 84% *A tipa* un 16% *B tipa* gripas vīrusi. No tipētiem *A tipa* gripas vīrusiem 21% bija *A/H1N1pdm* un 79% *A/H3N2* apakštīps; no *B tipa* gripas 87% piederēja *B/Victoria* līnijai un 13% bija *Yamagata*-līnija.

No pacientiem stacionētiem ITN (44) un citās slimnīcu nodaļās (14) ar laboratoriski apstiprinātu gripu vairāk ka 96% gadījumos noteikta *A tipa* gripa.

Par smagas akūtas respiratorās infekcijas (SARI) gadījumiem ziņoja 13 valstis – kopā ziņots par 938 SARI gadījumiem; no 209 laboratoriski izmeklētajiem 5% gadījumu noteikti gripas vīrusi (divi *AH3* un deviņi *B tipa*).

## PVO GLOBĀLĀ GRIPAS UZRAUDZĪBAS TĪKLA INFORMĀCIJA

### *Gripas izplatība pasaulē 2019. gada 44. – 45. nedēļā*<sup>3</sup>

Ziemeļu puslodes mērenā klimata zonā lielākajā daļā valstu gripas aktivitāte saglabājās starpsezonu līmenī. Tomēr gripas aktivitāte turpināja pieaugt visās Rietumu Āzijas valstīs.

Karību jūras reģionā un Dienvidamerikas tropu zonas valstīs gripas aktivitāte kopumā bija zema, izņemot Kubu. Centrālamerikas valstīs gripas aktivitāte samazinājās Salvadorā un Nikaragvā.

Tropu Āfrikā dažās Rietumāfrikas valstīs joprojām bija paaugstināta gripas aktivitāte.

Dienvidāzijā gripas aktivitāte bija zema visās valstīs, bet turpināja pieaugt Irānā (Islāma Republikā).

Dienvidaustrumu Āzijā par gripas aktivitāti turpināja ziņot Laosas TDR.

Dienvidu puslodes mērenās klimatiskās zonās gripas aktivitāte lielākajā daļā valstu atgriezusies starpsezonu līmenī un Čīlē tā samazinājusies līdz zemam līmenim.

Visā pasaulē lielākajā daļā gadījumu tika noteikti sezonālie *A tipa* gripas vīrusi – vienādās proporcijas *A(H1N1)pdm09* un *A(H3N2)* gripas vīrusu apkaštipi.

Nacionālie gripas centri (NIC) un citas nacionālās gripas laboratorijas no 112 valstīm, apgabaliem vai teritorijām ziņoja FluNet par noteiktajiem gripas vīrusiem laika posmā no 2019. gada 28. oktobra līdz 2019. gada 10. novembrim. PVO GISRS laboratorijās pārbaudīti vairāk nekā 85 126 paraugi. No tiem 6 187 paraugos noteikti gripas vīrusi: 4 608 (74,5%) *A tipa* gripa un 1 579 (25,5%) *B tipa* gripa. No *A tipa* gripas vīrusiem 1473 (47%) bija noteikts *A(H1N1)pdm09* un 1 664 (53%) *A(H3N2)* apakštīps. No raksturotajiem *B tipa* vīrusiem 43 (6,2%) piederēja *B-Yamagata* un 650 (93,8%) - *B-Victoria* līnijai.

<sup>2</sup> <http://flunewseurope.org/>

<sup>3</sup> [https://www.who.int/influenza/surveillance\\_monitoring/updates/latest\\_update\\_GIP\\_surveillance/en/](https://www.who.int/influenza/surveillance_monitoring/updates/latest_update_GIP_surveillance/en/)

### ***PVO rekomendētais vakcīnas sastāvs 2019.–2020. gada sezonā Ziemeļu puslodē<sup>4</sup>***

Saskaņā ar PVO rekomendācijām 2019.–2020. gada sezonai Ziemeļu puslodē gripas vakcīnu sastāvā iekļauti šādi gripas vīrusu antigēni:

- *A/Brisbane/02/2018(H1N1)pdm09*-līdzīgs;
- *A/Kansas/14/2017(H3N2)*-līdzīgs;
- *B/Colorado/06/2017*-līdzīgs (*B-Victoria/2/87* līnija) un
- *B/Phuket/3073/2013*-līdzīgs (*B/Yamagata*-līnija) – četru-komponentu gripas vakcīnā.

### ***PVO rekomendētais vakcīnas sastāvs 2020. gada sezonā Dienvidu puslodē<sup>5</sup>***

2020. gada gripas sezonā Dienvidu puslodē gripas vakcīnas ražošanai ieteicams izmantot:

- *A/Brisbane/02/2018 (H1N1)pdm09*-līdzīgs;
- *A/SouthAustralia/34/2019(H3N2)*-līdzīgs;
- *B/Washington /02/2019*-līdzīgu (*B/Victoria*-līnija) un
- *B/Phuket/3073/2013*-līdzīgu (*B/Yamagata*-līnija) – četru-komponentu gripas vakcīnā.

## **PAR GRIPAS MONITORINGU**

2019.–2020. gada sezonā monitoringā ir iesaistītas 64 ģimenes ārstu prakses (ĢĀP) desmit administratīvajās teritorijās. Kopējais reģistrēto pacientu skaits - 106 727 jeb 5,6 % no Latvijas iedzīvotāju populācijas. ĢĀP sniedz datus par pacientu skaitu, kas vērsušies pēc medicīniskās palīdzības ārsta praksē gripas, AAEI un pneimoniju gadījumos, norādot pacientu skaitu pa vecuma grupām: 0-4, 5-14, 15-64 un 65un> gadi. Pēc ĢĀP sniegtās informācijas tiek aprēķināta gripas izplatība pa teritorijām un tās intensitāte, t.sk. pa vecuma grupām.

Lai novērtētu epidēmiskās sezonas smagumu, monitoringā tika iesaistītas 11 slimnīcas visās desmit administratīvajās teritorijās. Kopējais nodaļu skaits monitoringā iekļautajās slimnīcās – 112, gultas vietu skaits – 2 935. Slimnīcas katru nedēļu informē par stacionāriem pacientiem gripas un gripas pneimonijas gadījumos, norādot pacientu skaitu pa vecuma grupām: 0-4, 5-14, 15-64 un 65un> gadi.

Monitoringā ir iesaistītas 35 vispārējās izglītības iestādes ar kopējo reģistrēto skolēnu skaitu 19653 un 37 pirmsskolas izglītības iestādes ar reģistrēto bērnu skaitu 6 338. Izglītības iestādes sniedz iknedēļas datus par skolēnu un bērnu apmeklējumu skaitu ceturtdienās.

Virusoloģijas dati par cirkulējošiem elpceļu vīrusiem tiek saņemti no SIA „Rīgas Austrumu klīniskās universitātes slimnīca” (RAKUS) Nacionālās referenes laboratorijas (NRL). Pārskatā tiek iekļauta informācija par izmeklēto klīnisko paraugu skaitu, kas tiek izmeklēti NRL ar polimerāzes ķēdes reakcijas (PĶR) un Mutliplex metodi elpceļu vīrusu noteikšanai. NRL paraugi tiek saņemti no Rīgas stacionārajām iestādēm, kā arī no reģionālajām slimnīcām un ambulatorajām iestādēm.

**Materiālu sagatavoja:** SLIMĪBU PROFILAKSES UN KONTROLES CENTRA Infekcijas slimību riska analīzes un profilakses departamenta Infekcijas slimību uzraudzības un imunizācijas nodaļas epidemioloģe Raina Nikiforova, piedaloties Infekcijas slimību uzraudzības un imunizācijas nodaļas vecākai epidemioloģei Dacei Viļumai.

2019.–2020. gada AAEI un gripas monitoringa 2019. gada 48. nedēļā datus sniedza:

- 63 primārās veselības aprūpes ārsti (reģistrēto pacientu skaits 102 159 jeb 5,3% no Latvijas iedzīvotāju skaita)
- 11 stacionārās ārstniecības iestādes
- 35 vispārējās izglītības iestādes
- 37 pirmsskolas izglītības iestādes

Izmantoti SIA Rīgas Austrumu klīniskās universitātes slimnīcas (RAKUS) Nacionālās referenes laboratorijas dati.

**Pateicamies visiem monitoringa dalībniekiem par savlaicīgi un precīzi sniegtu informāciju.**

Datu pārpublicēšana un citēšana – atsauce uz Slimību profilakses un kontroles centra “Epidemioloģijas biļetenu” ir obligāta.

<sup>4</sup> [https://www.who.int/influenza/vaccines/virus/recommendations/2019\\_20\\_north/en/](https://www.who.int/influenza/vaccines/virus/recommendations/2019_20_north/en/)

<sup>5</sup> [https://www.who.int/influenza/vaccines/virus/recommendations/2020\\_south/en/](https://www.who.int/influenza/vaccines/virus/recommendations/2020_south/en/)