



Slimību profilakses un kontroles centrs

Duntes iela 22, Rīga, LV-1005, tālr. 67501590, fakss 67501591, e-pasts pasts@spkc.gov.lv

EPIDEMIOLOĢIJAS BIĻETENS

Nr. 49 (1653)

2019. gada 27. novembrī

Gripa un citas elpceļu infekcijas 2019. – 2020. gada sezonā

Saturs

KOPSAVILKUMS PAR 2019. GADA 47. NEDĒĻU	1
GRIPA UN CITAS ELPCEĻU INFEKCIJAS AMBULATORAJĀS IESTĀDĒS.....	2
STACIONĒTIE PACIENTI GRIPAS GADĪJUMOS	5
GRIPAS IZRAISĪTIE NĀVES GADĪJUMI	6
IZGLĪTĪBAS IESTĀŽU APMEKLĒJUMS.....	7
VIRUSOLOĢIJAS DATI.....	8
GRIPA PVO EIROPAS REĢIONĀ.....	9
PVO GLOBĀLĀ GRIPAS UZRAUDZĪBAS TĪKLA INFORMĀCIJA	9
PAR GRIPAS MONITORINGU.....	10

KOPSAVILKUMS PAR 2019. GADA 47. NEDĒĻU (18.11.2019.-24.11.2019.)

Kopš sezonas sākuma (2019. gada 40. nedēļa) gripas intensitāte Latvijā saglabājas zema. Turpina pieaugt gan ambulatorajās iestādēs reģistrēto gripas gadījumu skaits, gan stacionēto pacientu skaits gripas gadījumos.

2019. gada 47. nedēļā gripas gadījumi ambulatorajās iestādēs reģistrēti piecās teritorijās: Rīgā, Daugavpilī, Liepājā, Gulbenē un Jēkabpilī. Vidējā gripas intensitāte 24,7 gadījumi uz 100 000 iedzīvotājiem. Vēršanās ambulatorajās iestādēs citu akūtu augšējo elpceļu infekciju (AAEI) gadījumos bija nedaudz zemāka salīdzinājumā ar iepriekšējo sezonu vidējiem rādītājiem šajā laika periodā. Vēršanās pneimoniju gadījumos ambulatorajās iestādēs bija augstāka nekā iepriekšējās sezonās attiecīgajā laika periodā. Vairāk ar elpceļu infekcijām slimo bērni 0–4 un 5–14 gadu vecuma grupā.

Stacionārās ārstniecības iestādēs 47. nedēļā uzņemti 25 pacienti: 23 pacienti stacionēti ar diagnozi *gripa* un divi ar *gripas izraisītu pneimoniju*. Kopš sezonas sākuma stacionārās ārstniecības iestādēs ārstējušies 56 pacienti, t.sk. četri pacienti stacionēti ar diagnozi *gripas izraisīta pneimonija*.

Par nāves gadījumiem saistībā ar apstiprinātu gripas infekciju šajā sezonā netika ziņots.

SIA „Rīgas Austrumu klīniskās universitātes slimnīca” Nacionālā references laboratorijā (NRL) 47. nedēļā noteikti septiņi gripas vīrusi – pieci *A tipa* un divi *B tipa*. Kopš sezonas sākuma kopā noteikti 36 gripas vīrusi: 15 *A tipa* un 21 *B tipa* gripas vīruss.

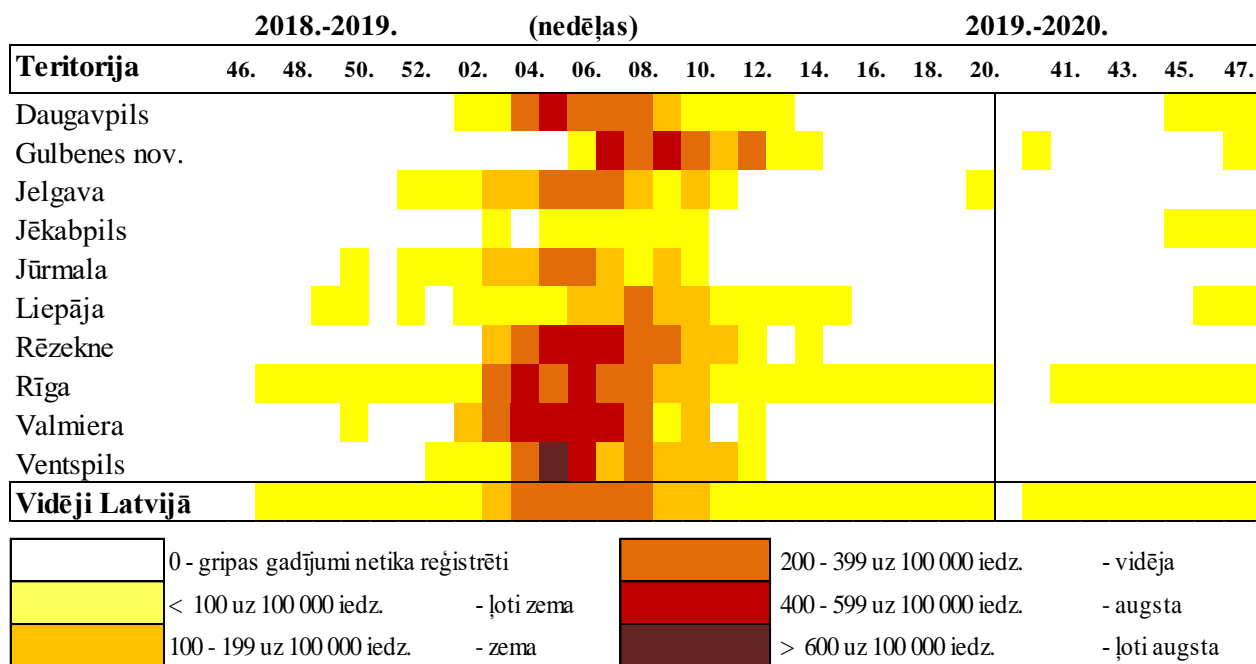
Pasaules Veselības organizācijas Eiropas reģiona valstis (2019. gada 46. nedēļā) ziņoja par gripas izplatības intensitāti bāzes līmenī vai zemu. Valstis informējušas galvenokārt par sporādisku gripas izplatību, daļā valstu gripas aktivitāte netika novērota. Kopš sezonas sākuma Eiropas gripas uzraudzības tīklā noteikti gan *A tipa* (līdzīgās proporcijās *A/H1N1pdm* un *A/H3N2*), gan *B tipa* gripas vīrusi (*B/Victoria* līnija).¹

¹ PVO Eiropas reģiona gripas uzraudzības tīkls - <https://flunewseurope.org/>

GRIPA UN CITAS ELPCĒĻU INFEKCIJAS AMBULATORAJĀS IESTĀDĒS

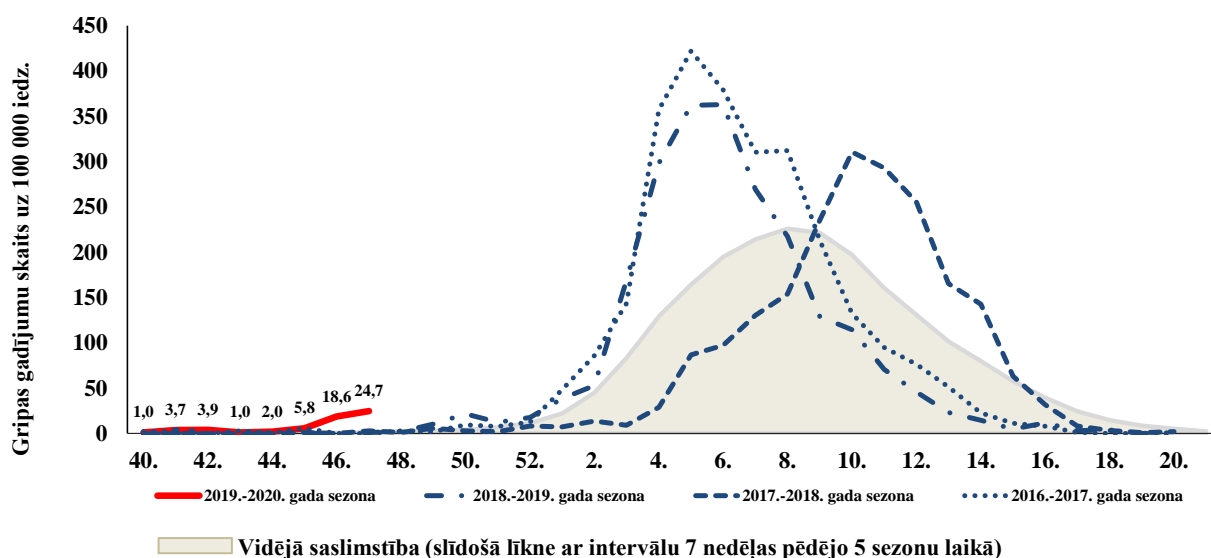
Gripa administratīvajās teritorijās 2018.-2019. un 2019.-2020. gada sezonā

Gripas izplatība administratīvajās teritorijās pieaug. Klīniski apstiprināti gripas gadījumi 2019.-2020. gada sezonā 47. nedēļā reģistrēti ģimenes ārstu prakses piecās teritorijās: Rīgā – 17 (36,3 uz 100 000 iedz.), Liepājā – 4 (43,2 uz 100 000 iedz.), Daugāvilī – 2 (26,2 uz 100 000 iedz.), Jēkabpilī – 1 (28,8 uz 100 000 iedz.) un Gulbenē – 1 (29,7 uz 100 000 iedz.).



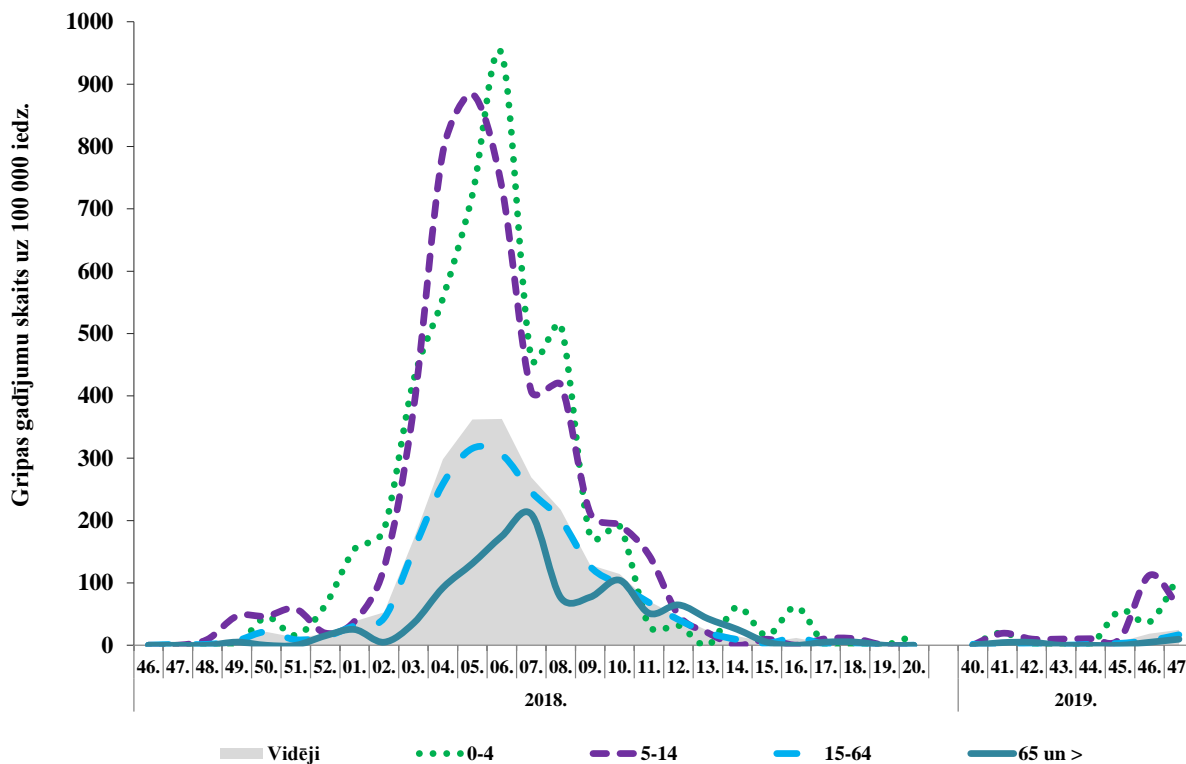
Gripas gadījumi ambulatorajās iestādēs 2019.-2020. gadā un iepriekšējās sezonās

2019. gada 47. nedēļā vidējā gripas intensitāte (24,7 gadījumi uz 100 000 iedzīvotājiem) salīdzinājumā ar iepriekšējo nedēļu (46. nedēļā – 18,6 gadījumi uz 100 000 iedzīvotājiem) palielinājusies un bija augstāka nekā trīs iepriekšējās sezonās šajā laika periodā.



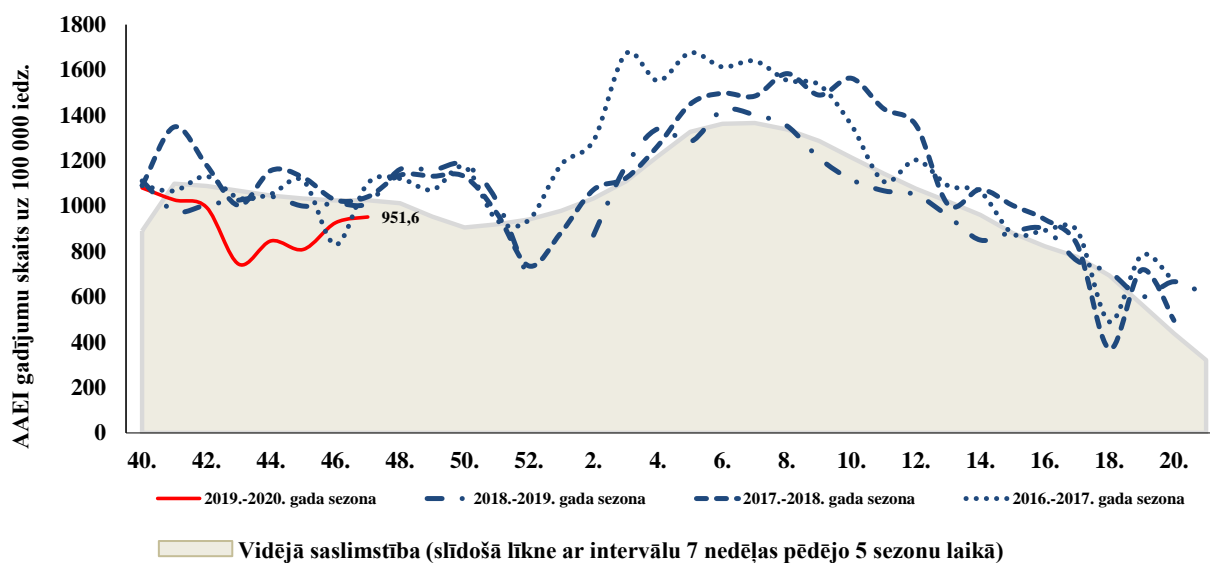
Gripas atsevišķās vecuma grupās 2018.-2019. un 2019.-2020. gada sezonā

Kopš sezonas sākuma (2019. gada 40. nedēļa) gripas gadījumi (kopā 62) noteikti pacientiem visās vecuma grupās – gan bērniem, gan pieaugušajiem, taču vairāk gripas gadījumu noteikti bērniem no 0 līdz 4 gadu un no 5 līdz 14 gadu vecuma grupā.



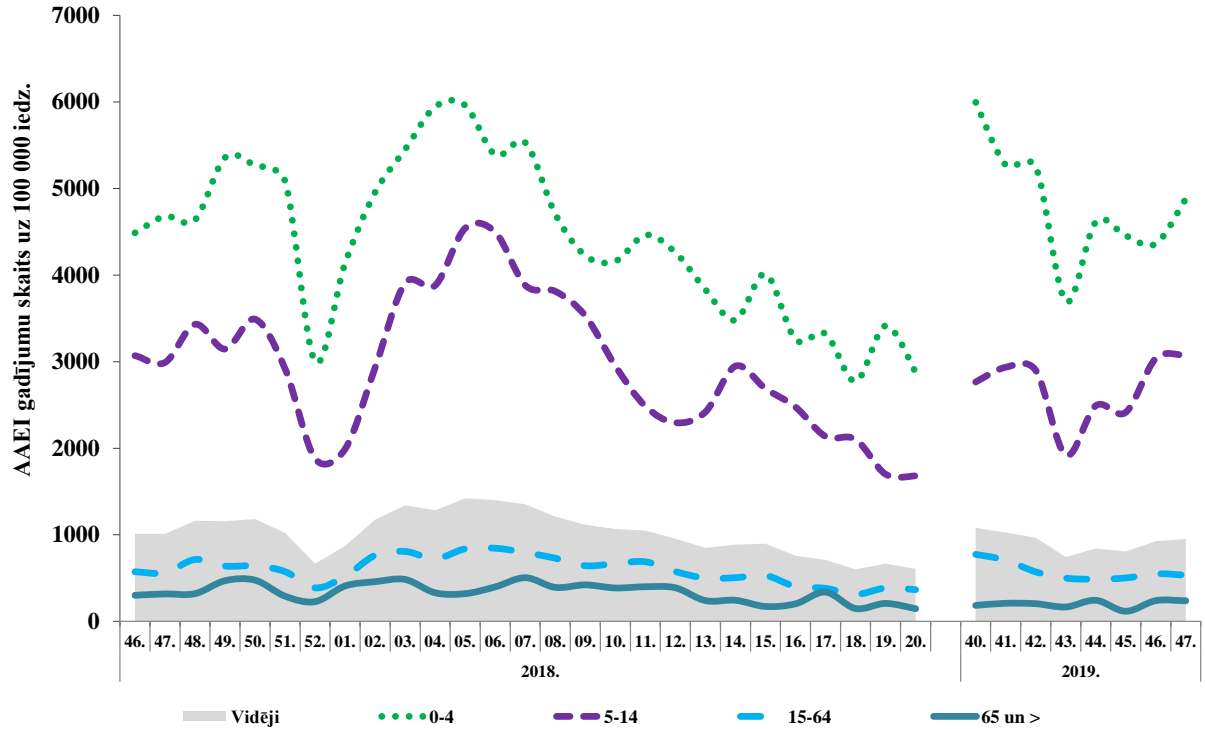
AAEI ambulatorajās iestādēs 2019.-2020. gadā un iepriekšējās sezonās

Pacientu vēršanās ambulatorajās ārstniecības iestādēs AAEI gadījumos 47. nedēļā bija vidēji 951,6 gadījumi uz 100 000 iedzīvotājiem (46. nedēļā – 926,3 gadījumi uz 100 000 iedzīvotājiem), kas ir nedaudz zemāk nekā iepriekšējo sezonu vidējie rādītāji šajā laika periodā.



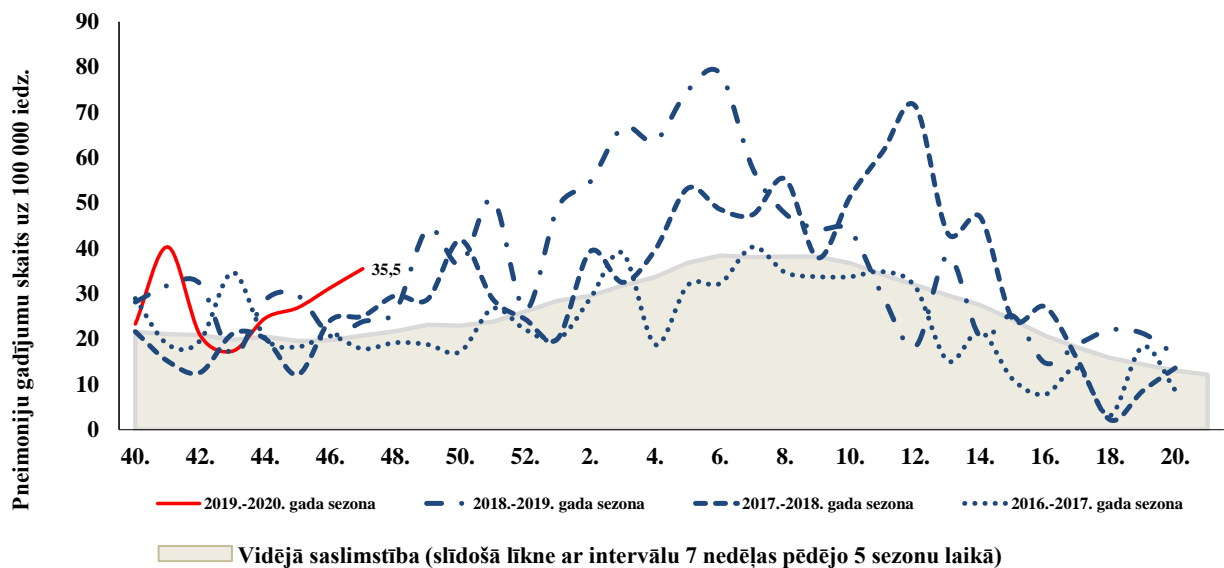
AAEI atsevišķās vecuma grupās 2018.-2019. un 2019.-2020. gada sezonā

Augstākā saslimstība ar akūtām augšējo elpceļu infekcijām kopš sezonas sākuma tiek novērota 0–4 gadu un 5–14 gadu vecuma grupā, līdzīgi kā iepriekšējās sezonās.



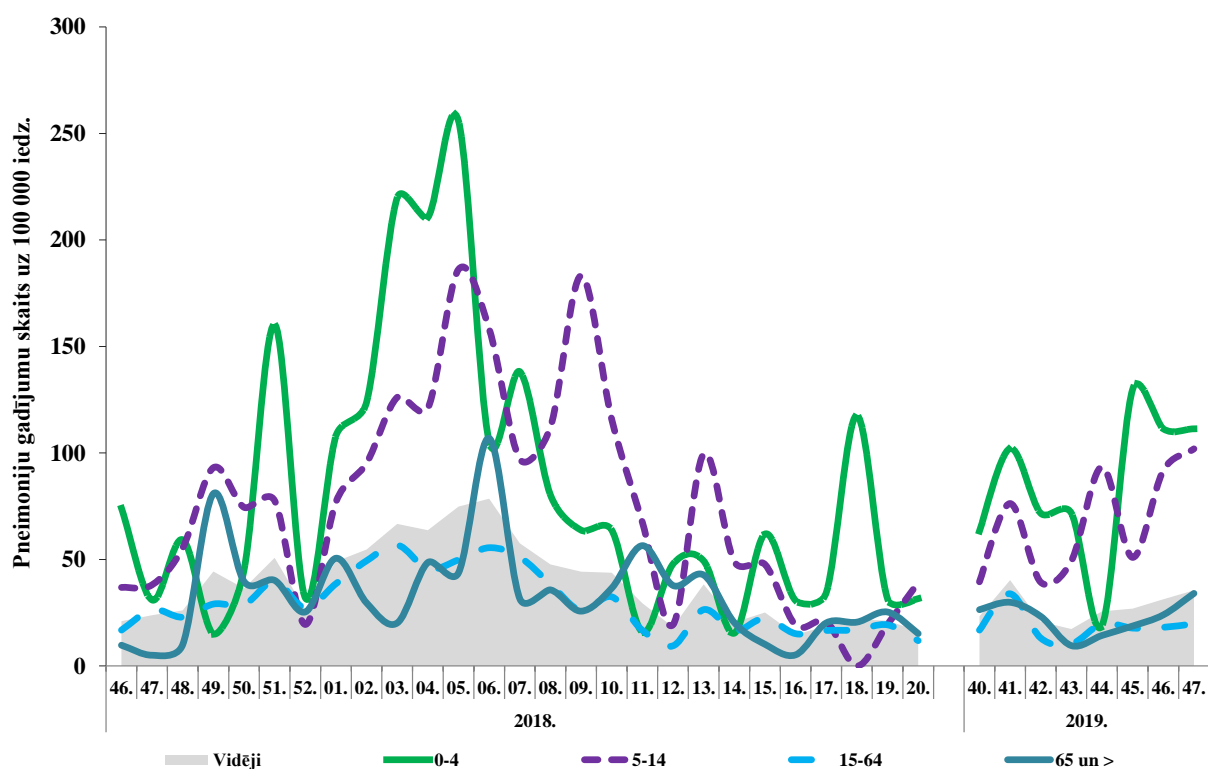
Pneimoniju gadījumi ambulatorajās iestādēs 2019.-2020. gadā un iepriekšējās sezonās

Pneimoniju gadījumos ambulatorajās iestādēs 47. nedēļā vērsušies 36 pacienti – vidēji 35,5 gadījumi uz 100 000 iedzīvotājiem (46. nedēļā – 31,3 gadījumi uz 100 000 iedzīvotājiem).



Pneimoniju gadījumi vecuma grupās 2018.–2019. un 2019.–2020. gada sezonā

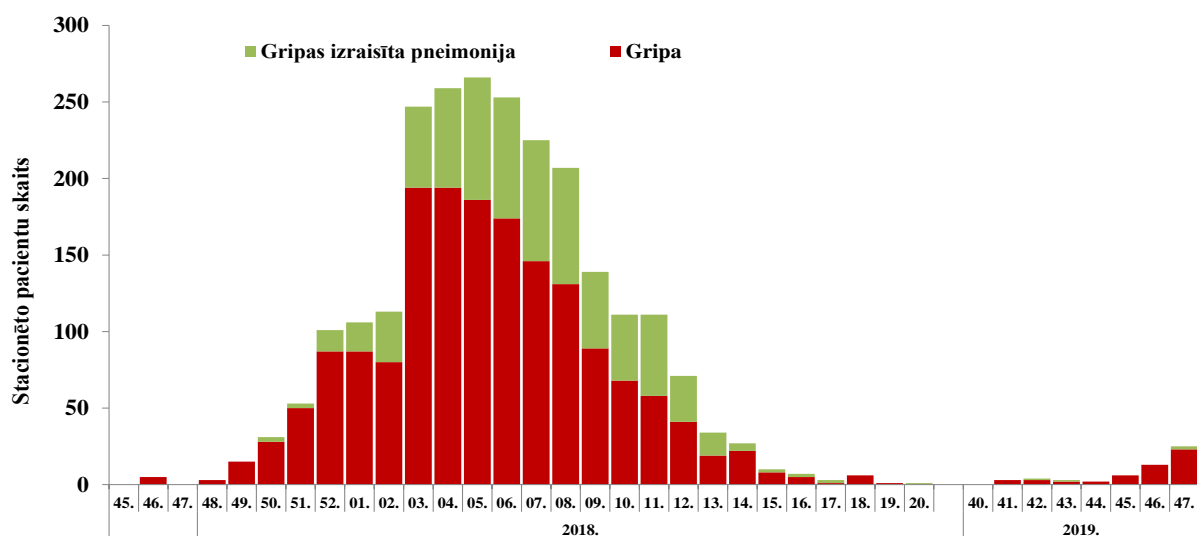
Visaugstākā saslimstība ar pneimonijām, īpaši pēdējās divās nedēļās, tiek novērota bērniem 0–4 un 5–14 gadu vecuma grupā un tā ir augstāka nekā iepriekšējā sezonā.



STACIONĒTIE PACIENTI GRIPAS GADĪJUMOS

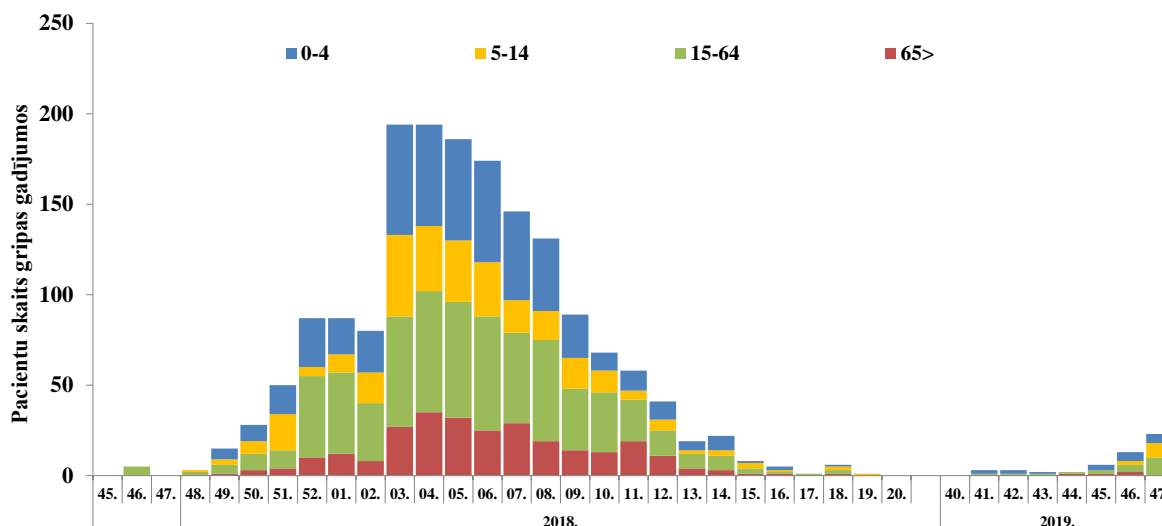
Stacionētie pacienti 2018.–2019. un 2019.–2020. gada sezonā

2019. gada 47. nedēļā pieauga stacionēto pacientu skaits – kopā stacionēti 25 pacienti, t.sk. 23 ar diagnozi *gripa* (Rīgā, Daugavpilī un Rēzeknē) un divi ar diagnozi *gripas izraisīta pneimonija* (Rīgā).



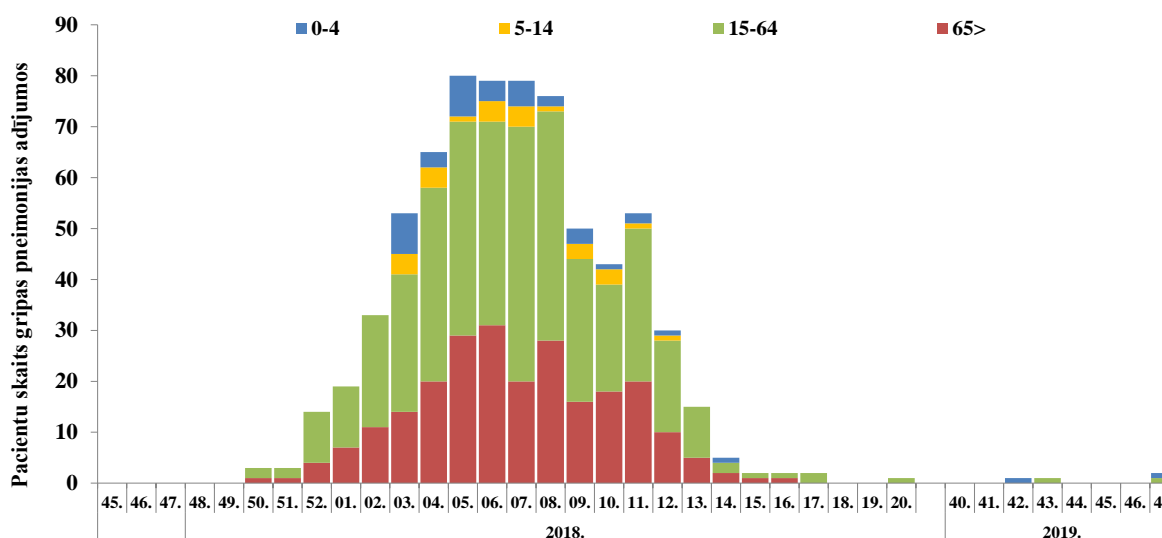
Stacionētie pacienti ar diagnozi gripa pa vecuma grupām

No 2019. gada 40.–47. nedēļā no stacionētiem 52 pacientiem ar diagnozi gripa, 18 pacienti bija 0–4 gadu, 10 pacienti 5–14 gadu, 20 pacienti 15–64 gadu un 4 pacienti 65+ vecuma grupā.



Stacionētie pacienti ar diagnozi gripas izraisīta pneimonija pa vecuma grupām

Kopš sezonas sākuma ar gripas izraisītu pneimoniju stacionēti četri pacienti: divi 0–4 gadu un divi 15–64 gadu vecuma grupā.

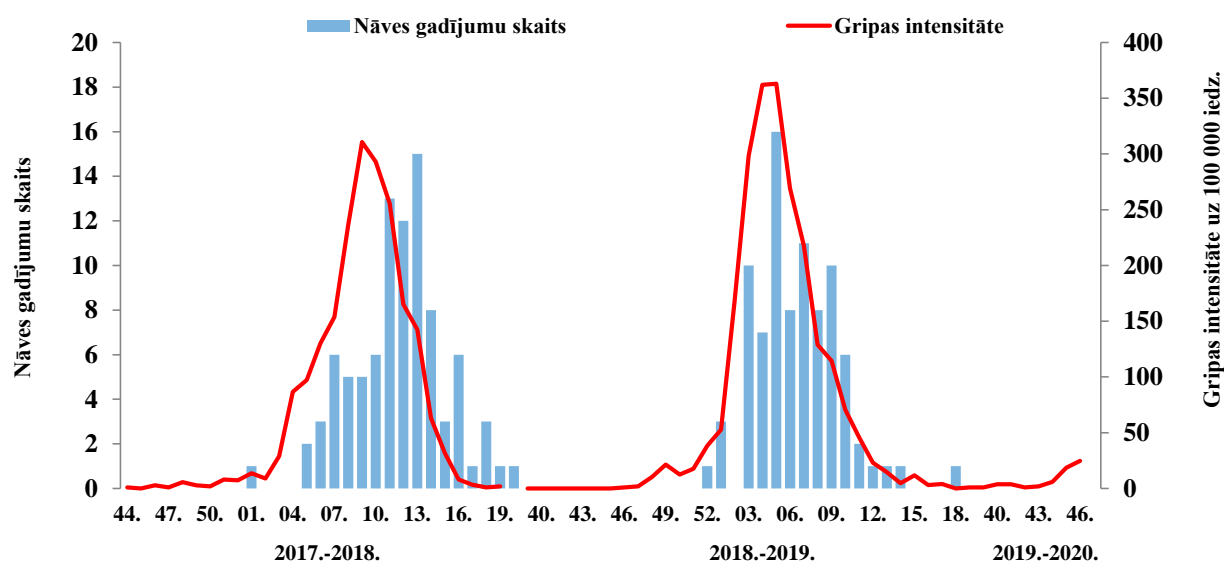


GRIPAS IZRAISĪTIE NĀVES GADĪJUMI

Kopš 2019.–2020. gada sezonas sākuma (40.–47. nedēļā) par letāliem gadījumiem saistībā ar gripas infekciju netika ziņots.

Iepriekšējās sezonās reģistrēti vairāki desmiti letālie gadījumi: 2018.–2019. gada sezonā reģistrēti 86 nāves gadījumi un 2017.–2018. gada sezonā – 91 nāves gadījums.

Gripas intensitāte un reģistrētie nāves gadījumi 2017.–2018 un 2018.–2019. gada sezonā



VISPĀRĒJĀS UN PIRMSSKOLAS IZGLĪTĪBAS IESTĀŽU APMEKLĒJUMS

Vispārējās izglītības iestādes 47. nedēļā (ceturtdien) apmeklēja 90,3% skolēnu, kas ir par 1,8% mazāk nekā 46. nedēļā.

Monitoringa pilsētas /nedēļas	Apmeklējumu īpatsvars no reģistrēto skolēnu skaita (%)										
	Daugavpils	Gulbenes novads	Jelgava	Jekabpils	Jūrmala	Liepāja	Rēzekne	Rīga	Valmiera	Ventspils	Vidēji
43.	Brīvlaiks										
44.	97,9	94,7	92,8	94,4	96,3	89,1	97,3	94,6	95,3	93,3	94,3
45.	95,5	92,9	92,7	92,9	94,9	89,9	96,9	94,2	95,3	92,7	93,6
46.	91,6	92,3	90,9	92,9	94,9	91,6	95,9	91,8	95,5	91,8	92,1
47.	89,8	92,7	88,9	93,7	94,4	89,2	97,1	88,1	95,5	92,1	90,3
Salīdzinājumā ar 46. nedēļu (±)	-1,8	0,4	-2,0	0,8	-0,5	-2,4	1,2	-3,7	0,0	0,3	-1,8

Pirmsskolas izglītības iestādes 47. nedēļā vidēji apmeklēja 74,3% bērnu, par 1,1% mazāk kā 46. nedēļā.

Monitoringa pilsētas /nedēļas	Apmeklējumu īpatsvars no reģistrēto bērnu skaita (%)										
	Daugavpils	Gulbenes novads	Jelgava	Jekabpils	Jūrmala	Liepāja	Rēzekne	Rīga	Valmiera	Ventspils	Vidēji
43.	72,5	61,7	72,3	63,7	83,7	68,5	73,6	80,0	81,5	62,0	71,2
44.	78,9	76,7	78,6	76,1	88,0	80,6	75,3	90,4	70,7	73,2	79,9
45.	76,1	73,3	77,9	74,5	72,4	79,5	76,6	78,0	62,9	73,4	75,4
46.	74,1	80,0	82,7	78,7	77,4	75,7	75,3	76,3	63,8	74,4	75,4
47.	69,7	72,5	75,3	81,2	75,7	77,0	74,0	75,7	63,8	74,8	74,3
Salīdzinājumā ar 46. nedēļu (±)	-4,4	-7,5	-7,4	2,5	-1,6	1,3	-1,3	-0,6	0,0	0,4	-1,1

VIRUSOLOĢIJAS DATI

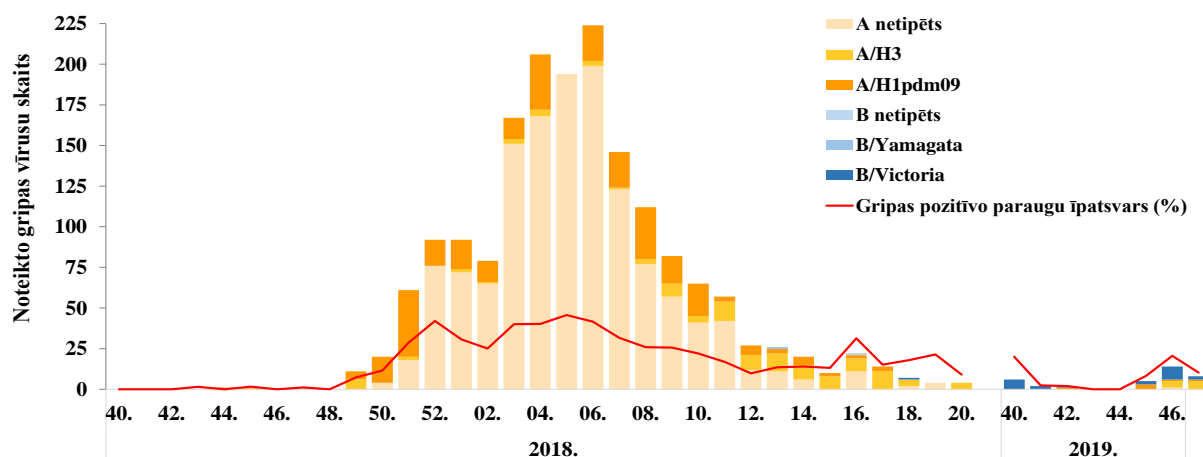
2019. gada 47. nedēļā SIA „Rīgas Austrumu klīniskās universitātes slimnīca” Nacionālā referenču laboratorijā izmeklēti 60 klīniskie paraugi, no tiem septiņos paraugos noteikti gripas vīrusi: pieci *A tipa* un divi *B tipa*. Noteikti citi elpceļu vīrusi: rinovīrusi, adenovīrusi, paragripa 1. tipa, bokavīruss. Kopš sezonas sākuma (2019. gada 40. nedēļa) kopā noteikti 36 gripas vīrusi: 15 *A tipa* (seši *A/H1pdm* un deviņi *A/H3* apakštīpi) un 21 *B tipa* gripas vīrusi (*B/Victoria*-līnija).

Nedēļas	Izmeklēto paraugu skaits	A gripa	B gripa	Paragripa I	Paragripa II	Paragripa III	Paragripa IV	RSV	Adenovīrusi	Rinovīrusi	hMPV	Bokavīrusi	Koronavīrusi	Enterovīrusi	Pozitīvo paraugu skaits	Pozitīvo paraugu īpatsvars (%)	Gripas pozitīvo paraugu īpatsvars	RSV pozitīvo īpatsvars (%)
40.	40		8	4					1	8	1	1	1	2	26	65,0	20,0	0,0
41.	43	1								11					12	27,9	2,3	0,0
42.	50		1	1					2	8				3	15	30,0	2,0	0,0
43.	43								4	5	2			2	13	30,2	0,0	0
44.	33			1					3	6	2	1		1	14	42,4	0,0	0
45.	61	3	2	1					4	3	1			1	15	24,6	8,2	0
46.	68	6	8		1				2	3			1	2	23	33,8	20,6	0
47.	60	5	2	1					1	3		2			14	23,3	11,7	0
Kopā	398	15	21	8	1	0	0	0	17	47	6	4	2	11	132	33,2	9,0	0,0

Gripas vīrusu tipēšana 2018.–2019. un 2019.–2020. gada sezonā

Kopš sezonas sākuma (40.–47. nedēļā) no 15 noteiktajiem *A tipa* gripas vīrusiem seši tipēti kā *A/H1pdm* un deviņi kā *A/H3*; 21 *B tipa* gripas vīrusam noteikta *B/Victoria* -līnija.

Iepriekšējā sezonā pirmie trīs *A tipa* gripas vīrusi bija noteikti 2018. gada 43.–47. nedēļā.



Gripas vīrusu celmu identifikācija

Gripas vīrusu antiģeniskais raksturojums	2018.-2019.	2019.-2020.
<i>A/Michigan/45/2015(H1N1)pdm09</i> -līdzīgs	59	1
<i>A/Brisbane/02/2018(H1)pdm09</i> -līdzīgs		2
<i>A/Singapore/INFIMN-16-0019/2016(H3N2)</i> -līdzīgs	2	-
<i>A/Switzerland/8060/2017(H3N2)</i> -līdzīgs	6	-
<i>A/South Australia/34/2019(H3)</i> -līdzīgs		2
<i>B/Colorado/06/201</i> -līdzīgs (<i>B/Victoria</i> līnijas)	-	3
<i>B/Washington/02/2019</i> -līdzīgs		7

PVO EIROPAS REĢIONA GRIPAS UZRAUDZĪBAS TĪKLA INFORMĀCIJA

Gripas izplatība 2019. gada 46. nedēļā²

Visā Eiropas reģionā gripas aktivitāte bija zema vai bāzes līmenī.

No 47 valstīm, kas informēja par ģeogrāfisku gripas izplatību, 20 valstis ziņoja par sporādisku, trīs (Norvēģija, Latvija un Zviedrija) – par lokālu, Lielbritānija (Skotija) ziņoja par reģionālu izplatību un pārējās 23 valstīs gripas aktivitāte netika novērota.

No izmeklētajiem paraugiem tīkla ietvaros 6,6 % bija pozitīvi uz gripas vīrusiem; noteikti 60 gripas vīrusi: 36 *A tipa* (38% *A/H1N1pdm09* un 62% *A/H3N2* apakštīps) un 24 *B tipa*. Astonās valstīs pozitīvo paraugu īpatsvars uz gripas vīrusiem tīkla ietvaros pārsniedza 10%.

Kopš sezonas sākuma (2019. gada 40. nedēļa) tīklā noteikti 61,6% *A tipa* un 38,4% *B tipa* gripas vīrusi.

No tipētiem 95 *A tipa* gripas vīrusiem 37,8% bija noteikts *A/H1N1pdm* apakštīps un 62,2% *A/H3N2* apakštīps; no *B tipa* gripas vīrusiem 96% pieder *B/Victoria* līnijai.

No pacientiem stacionētiem ITN un citās slimnīcu nodaļās ar laboratoriski apstiprinātu gripu vairāk nekā 96% gadījumos noteikta *A tipa* gripa. Kopš sezonas sākuma no tipētiem *A tipa* gripas vīrusiem 50% bija *A/H1N1pdm* un 50% *A/H3N2* apakštīps.

Par SARI gadījumiem kopš sezonas sākuma ziņoja 11 valstis – kopā ziņots par 5 346 SARI gadījumiem, no tiem 60,1% pacienti bija 0–4 vecuma grupā un 19% bija 15–64 vecuma grupā.

PVO GLOBĀLĀ GRIPAS UZRAUDZĪBAS TĪKLA INFORMĀCIJA 25.11.2019.

Ziemeļu puslodes mērenā klimata zonā lielākajā daļā valstu gripas aktivitāte saglabājās starpsezonu līmenī. Tomēr gripas aktivitāte turpināja pieaugt visās Rietumu Āzijas valstīs.

Karību jūras reģionā un Dienvidamerikas tropu zonas valstīs gripas aktivitāte kopumā bija zema, izņemot Kubu. Centrālamerikas valstīs gripas aktivitāte samazinājās Salvadorā un Nikaragvā.

Tropu Āfrikā dažās Rietumāfrikas valstīs joprojām bija paaugstināta gripas aktivitāte.

Dienvidāzijā gripas aktivitāte bija zema visās valstīs, bet turpināja pieaugt Irānā (Islāma Republikā).

Dienvidaustrumu Āzijā par gripas aktivitāti turpināja ziņot Laosas TDR.

Dienvidu puslodes mērenās klimatiskās zonās gripas aktivitāte lielākajā daļā valstu atgriezies starpsezonu līmenī un Čīlē tā samazinājās līdz zemam līmenim.

Visā pasaulē lielākajā daļā gadījumu tika noteikta sezonālā *A tipa* gripa, un vienādās proporcijas bija *A(H1N1)pdm09* un *A(H3N2)* gripas vīrusu apkaštīpi.

Nacionālie gripas centri (NIC) un citas nacionālās gripas laboratorijas no 112 valstīm, apgabaliem vai teritorijām ziņoja FluNet par noteiktajiem gripas vīrusiem laika posmā no 2019. gada 28. oktobra līdz 2019. gada 10. novembrim. PVO GISRS laboratorijās pārbaudīti vairāk nekā 85 126 paraugi. No tiem 6 187 paraugos noteikti gripas vīrusi: 4 608 (74,5%) *A tipa* gripa un 1 579 (25,5%) *B tipa* gripa. No *A tipa* gripas vīrusiem 1473 (47%) bija noteikts *A(H1N1)pdm09* un 1 664 (53%) *A(H3N2)* apakštīps. No raksturotajiem *B tipa* vīrusiem 43 (6,2%) piederēja *B-Yamagata* un 650 (93,8%) - *B-Victoria* līnijai.

PVO rekomendētais vakcīnas sastāvs 2019.–2020. gada sezonā Ziemeļu puslodē³

Saskaņā ar PVO rekomendācijām 2019.–2020. gada sezonai Ziemeļu puslodē trīs-komponentu gripas vakcīnas sastāvā tiks iekļauti šādi gripas vīrusu antigēni:

- *A/Brisbane/02/2018(H1N1)pdm09*-līdzīgs
- *A/Kansas/14/2017(H3N2)*-līdzīgs
- *B/Colorado/06/2017*-līdzīgs (*B-Victoria/2/87* līnija)

Četrus-komponentu gripas vakcīnas sastāvā 2019.–2020. gada sezonai Ziemeļu puslodē papildu trim minētajiem komponentiem kā ceturtais tiks iekļauts *B tipa* gripas vīrusu antigēns no *B/Yamagata* līnijas:

- *B/Phuket/3073/2013*-līdzīgs (*B/Yamagata/16/88* līnija)

² <http://flunewseurope.org/>

³ https://www.who.int/influenza/vaccines/virus/recommendations/2019_20_north/en/

PVO rekomendētais vakcīnas sastāvs 2020. gada sezonā Dienvidu puslodē⁴

2019. gada 23. – 26. septembrī Ženēvā, Šveicē notika PVO konsultatīvā sanāksme par gripas vakcīnu sastāvu 2020. gada gripas sezonai Dienvidu puslodē.

2020. gada gripas sezonā Dienvidu puslodē vakcīnas ražošanai ieteicams izmantot:

- *A/Brisbane/02/2018 (H1N1)pdm09*-līdzīgs;
- *A/SouthAustralia/34/2019(H3N2)*-līdzīgs;
- *B/Washington /02/2019*-līdzīgu (*B/Victoria*-līnija).
- Četrvērtīgajām vakcīnām papildu trim minētajiem komponentiem iesaka izmantot :
- *B/Phuket/3073/2013*-līdzīgu (*B/Yamagata*-līnija) vīrusu.

PAR GRIPAS MONITORINGU

2019.–2020. gada sezonā monitoringā ir iesaistītas 64 ģimenes ārstu prakses (ĢĀP) desmit administratīvajās teritorijās. Kopējais reģistrēto pacientu skaits - 106 727 jeb 5,6 % no Latvijas iedzīvotāju populācijas. ĢĀP sniedz datus par pacientu skaitu, kas vērsušies pēc medicīniskās palīdzības ārsta praksē gripas, AAEI un pneimoniju gadījumos, norādot pacientu skaitu pa vecuma grupām: 0-4, 5-14, 15-64 un 65un> gadi. Pēc ĢĀP sniegtās informācijas tiek aprēķināta gripas izplatība pa teritorijām un tās intensitāte, t.sk. pa vecuma grupām.

Lai novērtētu epidēmiskās sezonas smagumu, monitoringā tika iesaistītas 11 slimnīcas visās desmit administratīvajās teritorijās. Kopējais nodaļu skaits monitoringā iekļautajās slimnīcās – 112, gultas vietu skaits – 2 935. Slimnīcas katru nedēļu informē par stacionāriem pacientiem gripas un gripas pneimonijas gadījumos, norādot pacientu skaitu pa vecuma grupām: 0-4, 5-14, 15-64 un 65un> gadi.

Monitoringā ir iesaistītas 35 vispārējās izglītības iestādes ar kopējo reģistrēto skolēnu skaitu 19653 un 37 pirmsskolas izglītības iestādes ar reģistrēto bērnu skaitu 6 338. Izglītības iestādes sniedz iknedēļas datus par skolēnu un bērnu apmeklējumu skaitu ceturtdienās.

Virusoloģijas dati par cirkulējošiem elpceļu vīrusiem tiek saņemti no SIA „Rīgas Austrumu klīniskās universitātes slimnīca” (RAKUS) Nacionālās referenes laboratorijas (NRL). Pārskatā tiek iekļauta informācija par izmeklēto klīnisko paraugu skaitu, kas tiek izmeklēti NRL ar polimerāzes ķēdes reakcijas (PKR) un Mutliplex metodi elpceļu vīrusu noteikšanai. NRL paraugi tiek saņemti no Rīgas stacionārajām iestādēm, kā arī no reģionālajām slimnīcām un ambulatorajām iestādēm.

Materiālu sagatavoja: SLIMĪBU PROFILAKSES UN KONTROLES CENTRA Infekcijas slimību riska analīzes un profilakses departamenta Infekcijas slimību uzraudzības un imunizācijas nodaļas epidemioloģe Raina Nikiforova, piedaloties Infekcijas slimību uzraudzības un imunizācijas nodaļas vecākai epidemioloģei Dacei Viļumai.

2019.–2020. gada AAEI un gripas monitoringa 2019. gada 47. nedēļā datus sniedza:

- 62 primārās veselības aprūpes ārsti (reģistrēto pacientu skaits 101 411 jeb 5,3% no Latvijas iedzīvotāju skaita)
- 11 stacionārās ārstniecības iestādes
- 35 vispārējās izglītības iestādes
- 37 pirmsskolas izglītības iestādes

Izmantoti SIA Rīgas Austrumu klīniskās universitātes slimnīcas (RAKUS) Nacionālās referenes laboratorijas dati.

Pateicamies visiem monitoringa dalībniekiem par savlaicīgi un precīzi sniegtu informāciju.

Datu pārpublicēšana un citēšana – atsauce uz Slimību profilakses un kontroles centra “Epidemioloģijas biļetenu” ir obligāta.

⁴ https://www.who.int/influenza/vaccines/virus/recommendations/2020_south/en/