



Slimību profilakses un kontroles centrs

Duntes iela 22, Rīga, LV-1005, tālr. 67501590, fakss 67501591, e-pasts pasts@spkc.gov.lv

EPIDEMIOLOĢIJAS BIĻETENS

Nr. 46 (1650)

2019. gada 12. novembrī

Gripa un citas elpceļu infekcijas 2019. – 2020. gada sezonā

Saturs

KOPSAVILKUMS PAR 2019. GADA 45. NEDĒĻU	1
GRIPA UN CITAS ELPCEĻU INFEKCIJAS AMBULATORAJĀS IESTĀDĒS.....	2
STACIONĒTI PACIENTI GRIPAS GADĪJUMOS	5
GRIPAS IZRAISĪTIE NĀVES GADĪJUMI	6
IZGLĪTĪBAS IESTĀŽU APMEKLĒJUMS.....	7
VIRUSOLOĢIJAS DATI.....	8
GRIPA PVO EIROPAS REĢIONĀ.....	9
PVO GLOBĀLĀ GRIPAS UZRAUDZĪBAS TĪKLA INFORMĀCIJA	9
PAR GRIPAS MONITORINGU.....	10

KOPSAVILKUMS PAR 2019. GADA 45. NEDĒĻU (04.11.2019.-10.11.2019.)

Kopš sezonas sākuma (2019. gada 40. nedēļa) gripas intensitāte Latvijā saglabājas ļoti zema. 2019. gada 45. nedēļā ambulatorajās ārstniecības iestādēs reģistrēti seši gripas gadījumi – divi gadījumi Rīgā, trīs Daugavpilī un viens Jēkabpilī. Vidējā gripas intensitāte bija 5,8 gadījumi uz 100 000 iedzīvotājiem. 2019. gada 40. – 45. nedēļā ambulatorajās iestādēs kopā reģistrēti 18 gadījumi, kad pacientiem klīniski noteikta gripa. Pacienti bijuši dažādās vecuma grupās.

Vēršanās ambulatorajās iestādēs citu akūtu augšējo elpceļu infekciju (AAEI) un pneimoniju gadījumos bija līdzīga iepriekšējo sezonu vidējiem rādītājiem šajā laika periodā. Aprēķinot uz 100 000 iedzīvotājiem, augstākā saslimstības intensitāte gan AAEI, gan pneimoniju gadījumos reģistrēta bērniem 0-4 un 5-14 gadu vecuma grupā.

Stacionāras ārstniecības iestādes 45. nedēļā informēja par sešiem pacientiem stacionāriem ar diagnozi *gripa*: pieciem Rīgā un vienu Jēkabpilī. Kopš sezonas sākuma stacionārās ārstniecības iestādēs stacionāri 17 pacienti: 15 ar diagnozi *gripa* un divi ar diagnozi *gripas izraisīta pneimonija*.

Par nāves gadījumiem saistībā ar apstiprinātu gripas infekciju šajā sezonā netika ziņots.

SIA „Rīgas Austrumu klīniskās universitātes slimnīca” Nacionālā references laboratorijā (NRL) 45. nedēļā noteikti pieci gripas vīrusi. Kopš sezonas sākuma kopā noteikti četri *A tipa* un 11 *B tipa* gripas vīrusi. No citiem elpceļu vīrusiem biežāk tika noteikti adenovīrusi un rinovīrusi.

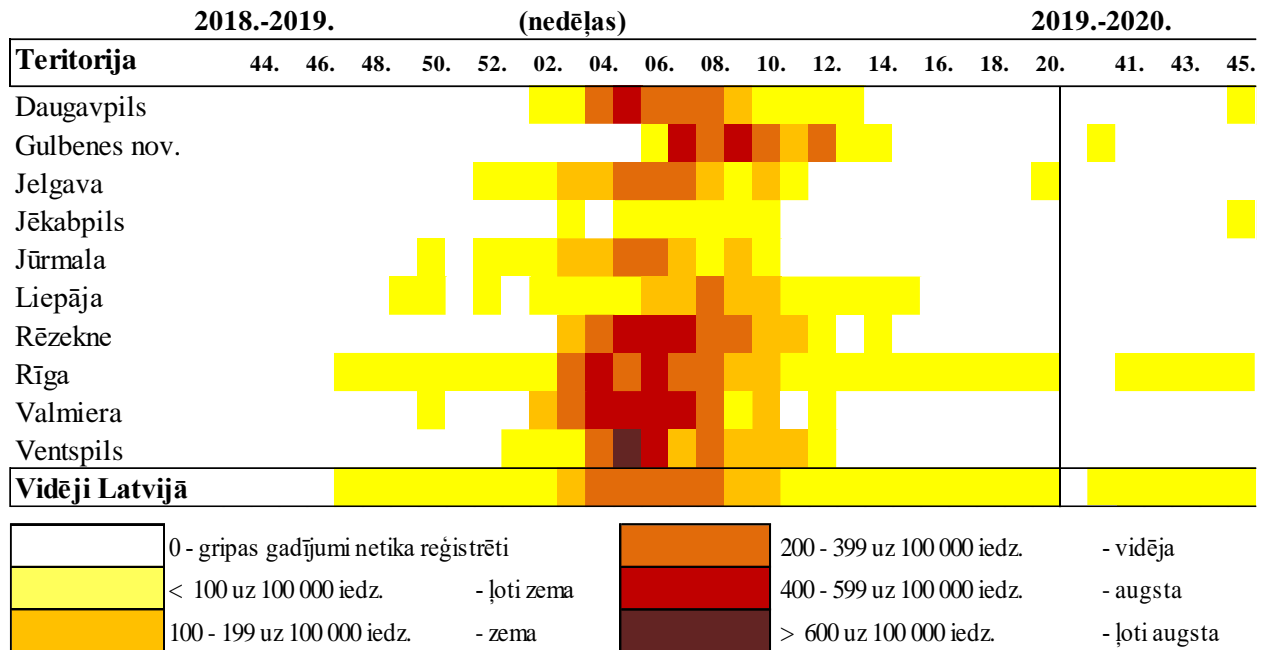
Pasaules Veselības organizācijas Eiropas reģiona valstis (2019. gada 44. nedēļā) ziņoja par gripas izplatības intensitāti bāzes līmenī vai zemu. Valstis informējušas galvenokārt par sporādisku gripas izplatību, daļā valstu gripas aktivitāte netika novērota. Kopš sezonas sākuma Eiropas gripas uzraudzības tīklā noteikti gan *A tipa* (*A/H1N1pdm* un *A/H3N2*), gan *B tipa* gripas vīrusi (*B/Victoria* līnija).¹

¹ PVO Eiropas reģiona gripas uzraudzības tīkls - <https://flunewseurope.org/>

GRIPA UN CITAS ELPCĒĻU INFEKCIJAS AMBULATORAJĀS IESTĀDĒS

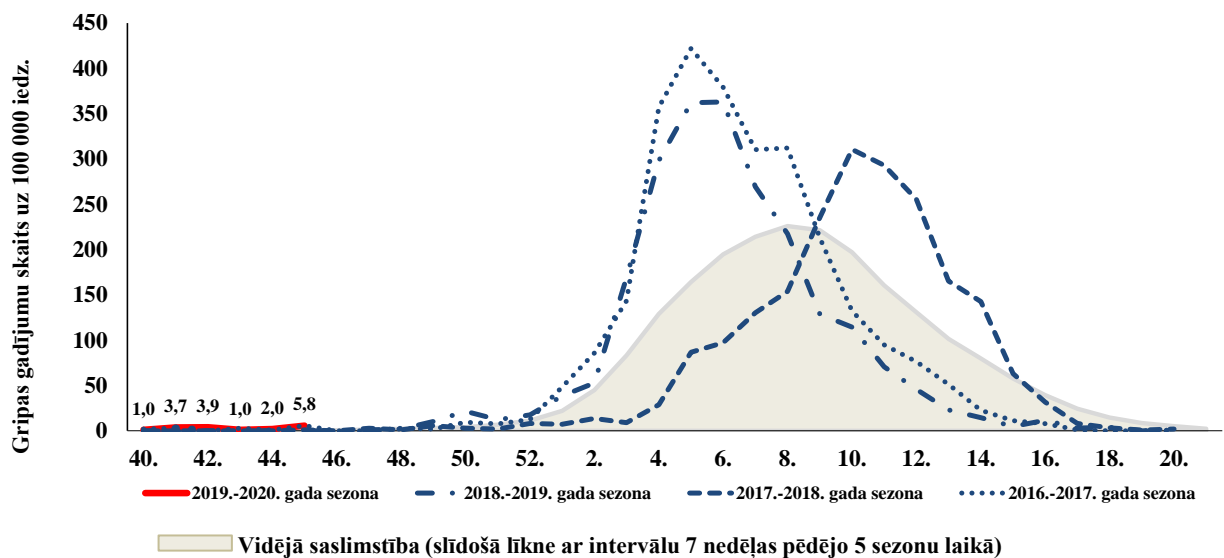
Gripa administratīvajās teritorijās 2018.-2019. un 2019.-2020. gada sezonā

Par klīniski noteiktiem gripas gadījumiem ambulatorajās ārstniecības iestādēs 2019.–2020. gada sezonā 40.–45. nedēļā ziņoja Gulbenes (40. nedēļā), Rīgas (41.–45. nedēļā), Jūrmalas (44. nedēļā), Daugavpils un Jēkabpils (45. nedēļā) ģimenes ārstu prakses – kopā 18 gripas gadījumi. Citās monitoringā iekļautajās teritorijās gripas gadījumi netika reģistrēti.



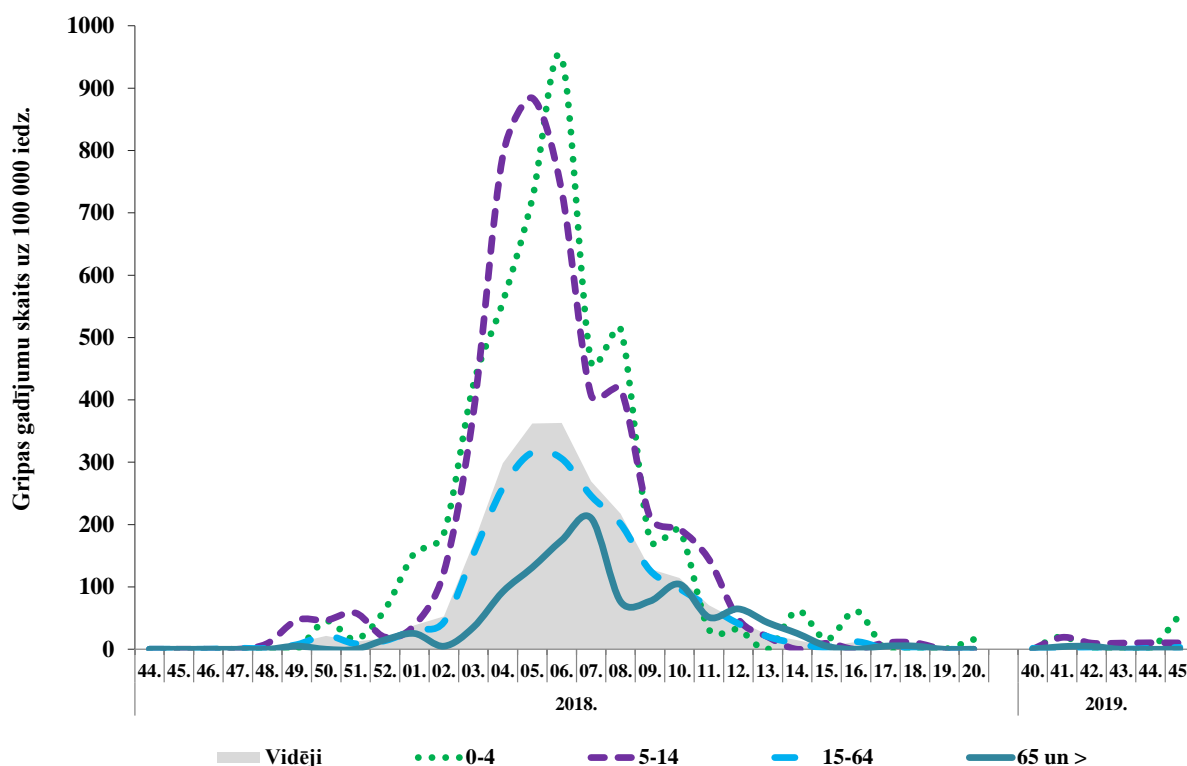
Gripas gadījumi ambulatorajās iestādēs 2019.-2020. gadā un iepriekšējās sezonās

2019. gada 45. nedēļā ambulatorajās iestādēs vērsušies seši pacienti, kuriem gripa noteikta klīniski, vidējā gripas intensitāte – 5,8 gadījumi uz 100 000 iedzīvotājiem (44. nedēļā – 2,0 gadījumi uz 100 000 iedzīvotājiem).



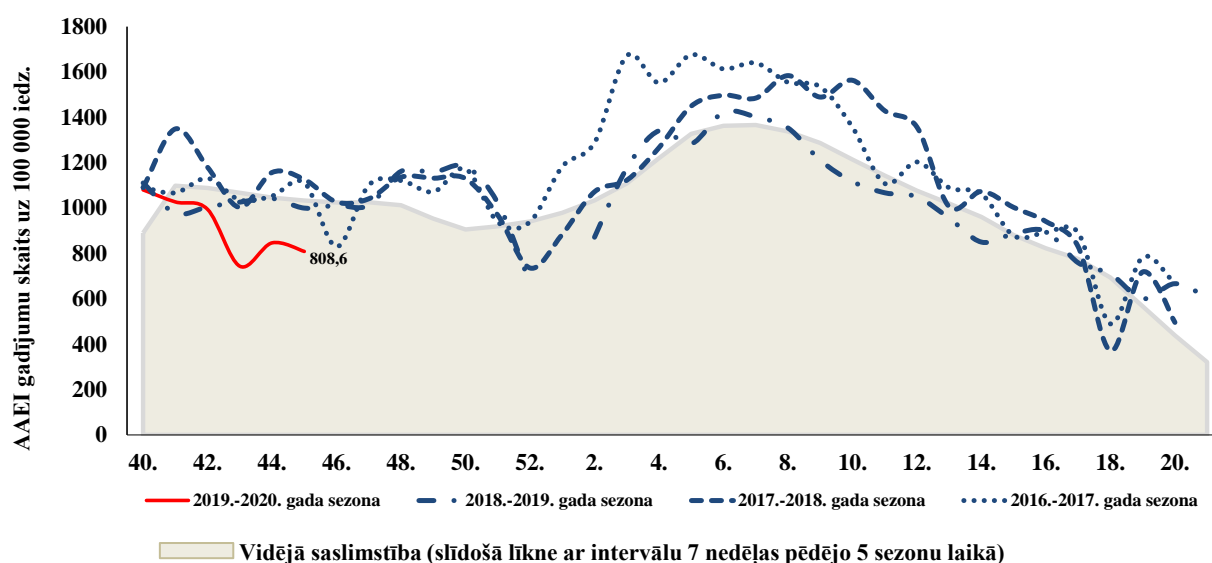
Gripa atsevišķās vecuma grupās 2018.-2019. un 2019.-2020. gada sezonā

Kopš sezonas sākuma (2019. gada 40. nedēļa) gripas gadījumi (kopā 18) noteikti pacientiem visās vecuma grupās – gan bērniem, gan pieaugušajiem. Gripas intensitāte ir ļoti zema.



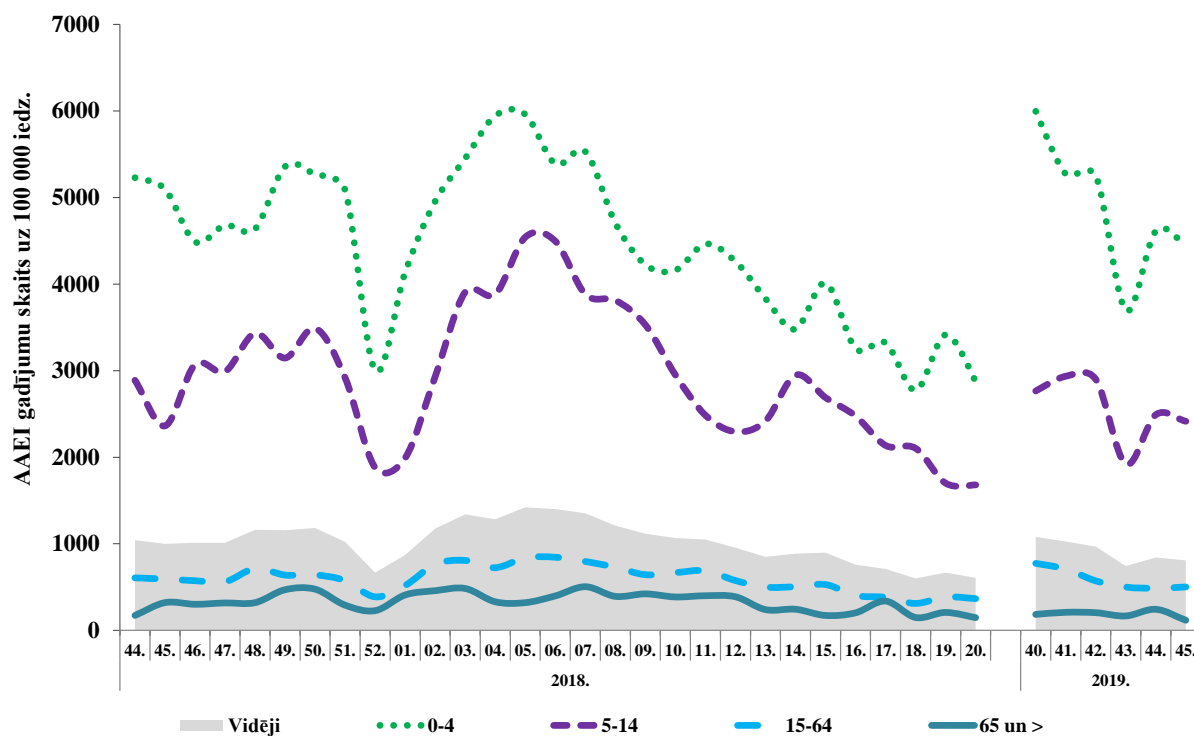
AAEI ambulatorajās iestādēs 2019.-2020. gadā un iepriekšējās sezonās

Pacientu vēršanās ambulatorajās ārstniecības iestādēs AAEI gadījumos 45. nedēļā veidoja vidēji 808,6 gadījumus uz 100 000 iedzīvotājiem (44. nedēļā – 846,4 gadījumi uz 100 000 iedzīvotājiem).



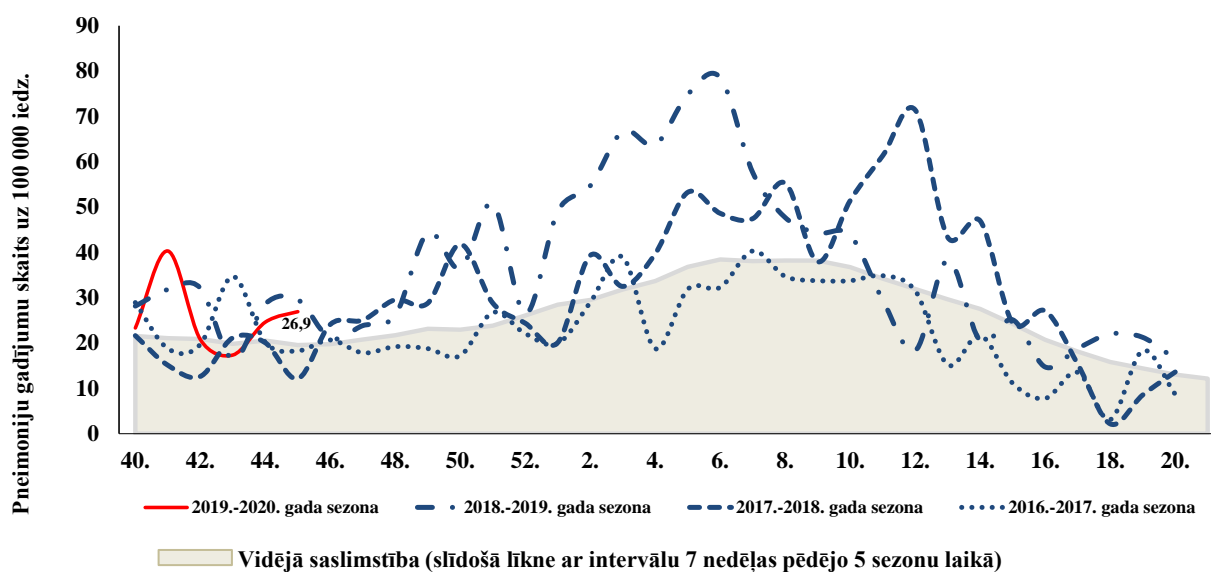
AAEI atsevišķās vecuma grupās 2018.-2019. un 2019.-2020. gada sezonā

Augstākā saslimstība ar akūtām augšējo elpceļu infekcijām kopš sezonas sākuma tiek novērota 0–4 gadu un 5–14 gadu vecuma grupā, līdzīgi kā iepriekšējās sezonās.



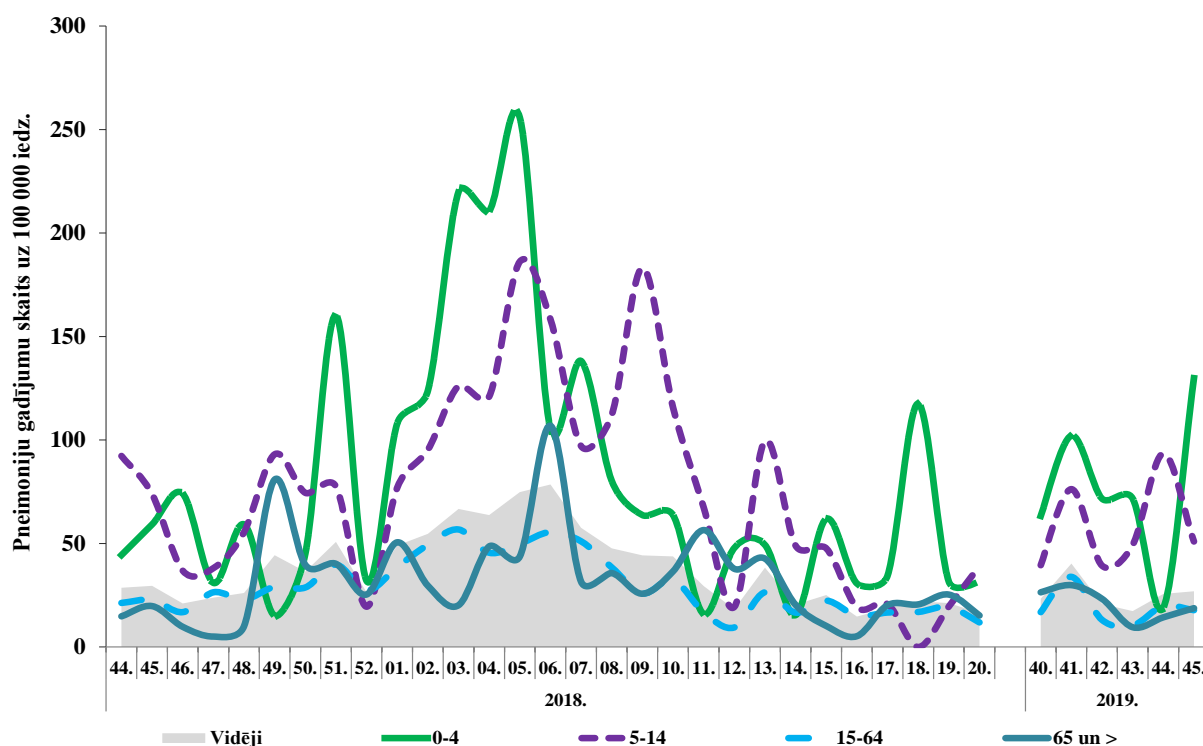
Pneimonijas ambulatorajās iestādēs 2019.-2020. gadā un iepriekšējās sezonās

Pneimoniju gadījumos ambulatorajās iestādēs 45. nedēļā vērsušies 26 pacienti – vidēji 26,9 gadījumi uz 100 000 iedzīvotājiem (44. nedēļā – 24,6 gadījumi uz 100 000 iedzīvotājiem).



Pneimonijas vecuma grupās 2018.–2019. un 2019.–2020. gada sezonā

Augstāka saslimstība ar pneimonijām kopš sezona sākuma tiek novērota bērniem 0–4 un 5–14 gadu vecuma grupā.

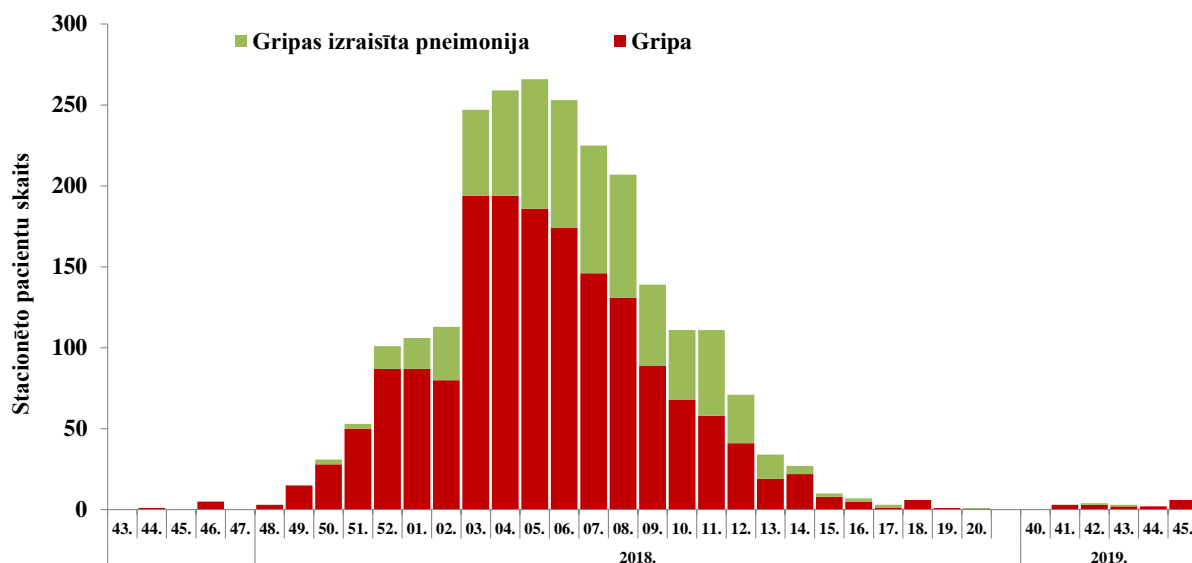


STACIONĒTI PACIENTI GRIPAS GADĪJUMOS

Stacionēti pacienti 2018.–2019. un 2019.–2020. gada sezonā

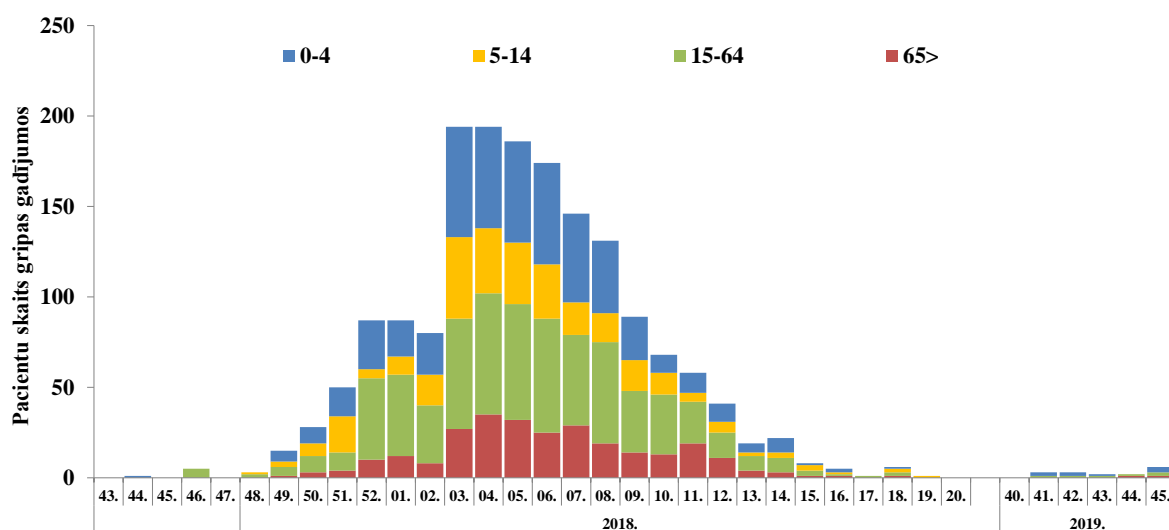
Kopš sezonas sākuma no stacionārām ārstniecības iestādēm ziņots par 18 stacionētiem pacientiem saistībā ar gripas infekciju informēja slimnīcas: par 16 pacientiem ar diagnozi *gripa* (15 – Rīgā un viens – Jēkabpilī) un diviem ar diagnozi *gripas izraisīta pneimonija* (Rīgā); 45. nedēļā stacionēti pieci pacienti ar diagnozi *gripa* (četri – Rīgā un viens – Jēkabpilī).

Iepriekšējā 2018.–2019. gada sezonā 40.–45. nedēļā bija stacionēts viens pacients.



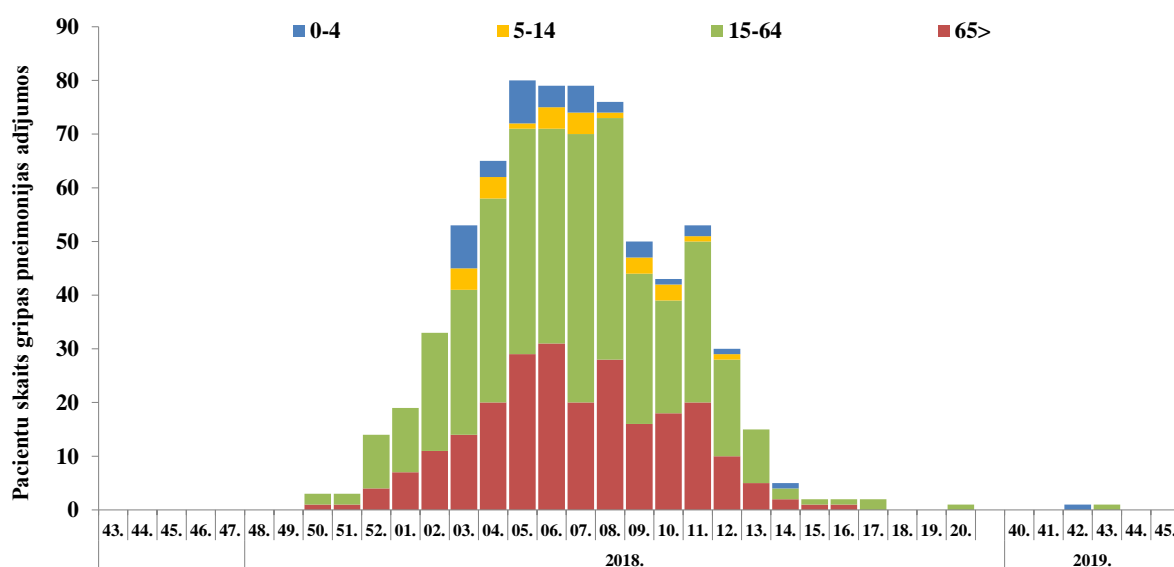
Stacionēti pacienti ar diagnozi gripa pa vecuma grupām

2019. gada 40.–45. nedēļā kopā stacionēti 16 pacienti ar diagnozi gripa: astoņi pacienti 0–4 gadu, seši pacienti 15–64 gadu un divi pacienti 65+ vecuma grupā.



Stacionēti pacienti ar diagnozi gripas izraisīta pneimonija pa vecuma grupām

Kopš sezonas sākuma ar gripas izraisītu pneimoniju stacionēti divi pacienti: viens 0-4 gadu un viens 15-64 gadu vecuma grupā.

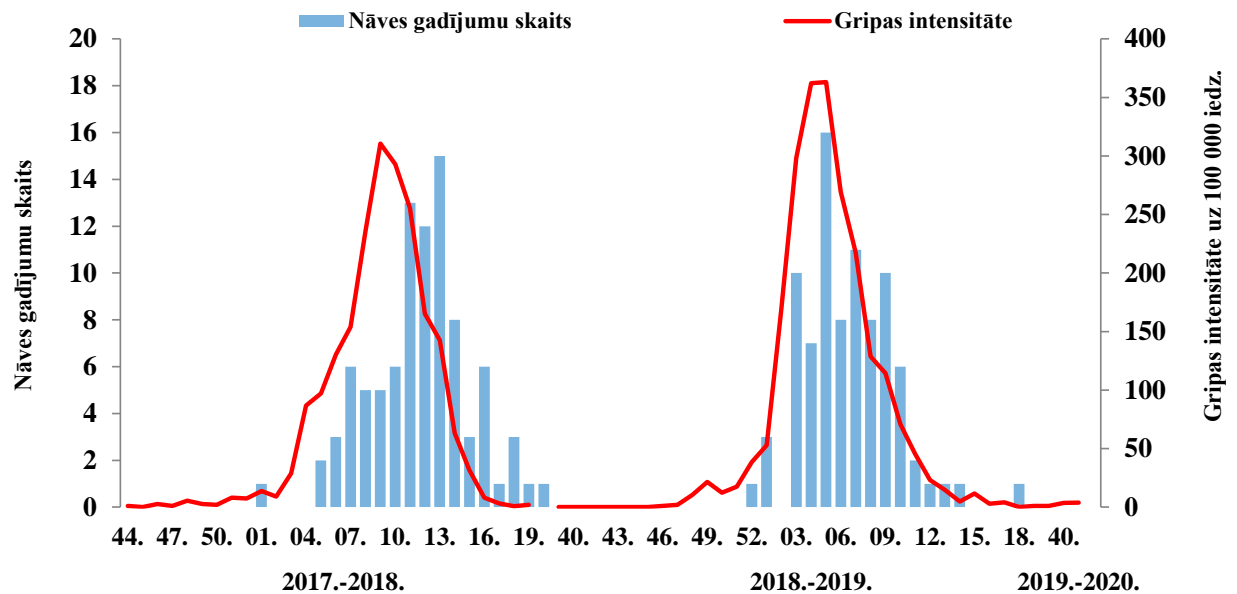


GRIPAS IZRAISĪTIE NĀVES GADĪJUMI

Kopš 2019.–2020. gada sezonas sākuma (40.–45. nedēļā) paziņojumi par letāliem gadījumiem netika saņemti.

Iepriekšējā 2018.–2019. gada sezonā kopā reģistrēti 86 nāves gadījumi un 2017.–2018. gada sezonā – 91 nāves gadījums.

Gripas intensitāte un reģistrētie nāves gadījumi 2017.–2018 un 2018.–2019. gada sezonā



VISPĀRĒJĀS UN PIRMSSKOLAS IZGLĪTĪBAS IESTĀŽU APMEKLĒJUMS

Vispārējās izglītības iestādēs 2019. gada 45. nedēļā, ceturtdien, apmeklēja 93,6% skolēnu (par 0,6 % mazāk nekā 44. nedēļā).

Monitoringa pilsētas /nedēļas	Apmeklējumu īpatsvars no reģistrēto skolēnu skaita (%)										
	Daugavpils	Gulbenes novads	Jelgava	Jēkabpils	Jūrmala	Liepāja	Rēzekne	Rīga	Valmiera	Ventspils	Vidēji
41.	92,6	94,7	94,3	94,2	93,2	91,3	97,6	94,3	81,7	93,3	93,6
42.	94,6	97,0	94,0	95,3	98,7	44,3	97,8	94,1	96,0	93,4	89,9
43.	Brīvlaiks										
44.	97,9	94,7	92,8	94,4	96,3	89,1	97,3	94,6	95,3	93,3	94,3
45.	95,5	92,9	92,7	92,9	94,9	89,9	96,9	94,2	95,3	92,7	93,6
Salīdzinājumā ar 44. nedēļu (±)	-2,5	-1,8	-0,2	-1,5	-1,4	0,8	-0,3	-0,3	0,0	-0,6	-0,6

Pirmsskolas izglītības iestādēs 45. nedēļā apmeklēja 75,4% bērnu, kas ir par 4,5% mazāk nekā 44. nedēļā.

Monitoringa pilsētas /nedēļas	Apmeklējumu īpatsvars no reģistrēto bērnu skaita (%)										
	Daugavpils	Gulbenes novads	Jelgava	Jēkabpils	Jūrmala	Liepāja	Rēzekne	Rīga	Valmiera	Ventspils	Vidēji
41.	70,0	72,5	84,5	71,7	66,7	78,5	72,2	77,7	73,7	70,2	73,7
42.	75,5	75,0	87,8	73,2	77,0	77,0	73,9	78,0	64,2	71,3	75,1
43.	72,5	61,7	72,3	63,7	83,7	68,5	73,6	80,0	81,5	62,0	71,2
44.	78,9	76,7	78,6	76,1	88,0	80,6	75,3	90,4	70,7	73,2	79,9
45.	76,1	73,3	77,9	74,5	72,4	79,5	76,6	78,0	62,9	73,4	75,4
Salīdzinājumā ar 44. nedēļu (±)	-2,8	-3,3	-0,7	-1,6	-15,6	-1,0	1,3	-12,4	-7,8	0,2	-4,5

VIRUSOLOĢIJAS DATI

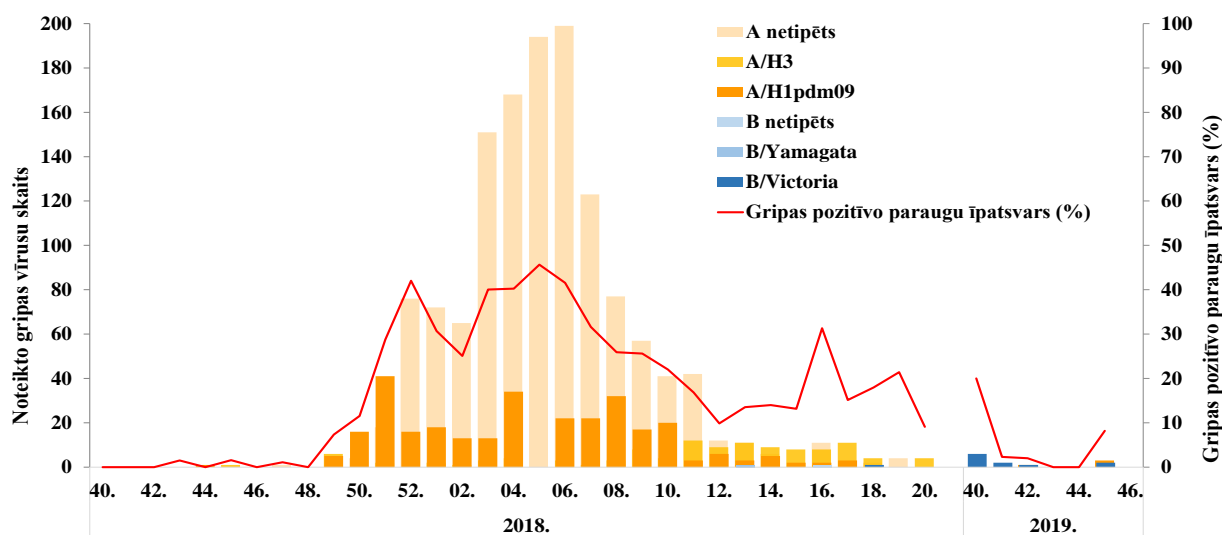
2019. gada 45. nedēļā SIA RAKUS Nacionālā referenču laboratorijā (NRL) izmeklēti 61 pacienta klīniskie paraugi, t.sk. piecos noteikti gripas vīrusi. Noteikti arī citi elpceļu vīrusi – visvairāk adenovīrusi un rinovīrusi. Kopš sezonas sākuma (2019. gada 40. nedēļa) NRL kopā noteikti 15 gripas vīrusi: četri *A tipa* un 11 *B tipa* gripas vīrusi.

Nedēļas	Izmeklēto paraugu skaits	A gripa	B gripa	Paragripa I	Paragripa II	Paragripa III	Paragripa IV	RSV	Adenovīrusi	Rinovīrusi	hMPV	Bokavīrusi	Koronavīrusi	Enterovīrusi	Positīvo paraugu skaits	Positīvo paraugu īpatsvars (%)	Gripas pozitīvo paraugu īpatsvars	RSV pozitīvo īpatsvars (%)
40.	40		8	4					1	8	1	1	1	2	26	65,0	20,0	0,0
41.	43	1								11					12	27,9	2,3	0,0
42.	50		1	1					2	8				3	15	30,0	2,0	0,0
43.	43								4	5	2			2	13	30,2	0,0	0
44.	33			1					3	6	2	1		1	14	42,4	0,0	0
45.	61	3	2	1					4	3	1			1	15	24,6	8,2	0
Kopā	270	4	11	7	0	0	0	0	14	41	6	2	1	9	95	35,2	5,6	0,0

Gripas vīrusu tipēšana 2018.–2019. un 2019.–2020. gada sezonā

Kopš sezonas sākuma (40.–45. nedēļā) no noteiktajiem 15 gripas vīrusiem: četri *A tipa* tipēti kā *A/H1pdm* un visiem 11 *B tipa* gripas vīrusiem noteikta *B/Victoria* -līnija.

Iepriekšējā sezonā pirmie gripas vīrusi bija noteikti 2018. gada 43. – 47. nedēļā.



Gripas vīrusu celmu identifikācija

Gripas vīrusu antiģeniskais raksturojums	2018.-2019.	2019.-2020.
<i>A/Michigan/45/2015(H1N1)pdm09</i> -līdzīgs vīruss	59	1
<i>A/Singapore/INFIMN-16-0019/2016(H3N2)</i> -līdzīgs vīruss	2	-
<i>A/Switzerland/8060/2017(H3N2)</i> -līdzīgs vīruss	6	-
<i>B/Colorado/06/201</i> -līdzīgs (<i>B/Victoria</i> līnijas)	-	6
Kopā	67	7

PVO EIROPAS REĢIONA GRIPAS UZRAUDZĪBAS TĪKLA INFORMĀCIJA

44. nedēļa (28.10.2019. –03.11.2019)

<http://flunewseurope.org/>

Visā Eiropas reģionā gripas aktivitāte bija zema vai bāzes līmenī. No 47 valstīm 15 valstis ziņoja par sporādisku gripas izplatību, viena – (Lielbritānija, Ziemeļīrija) par lokālu.

No izmeklētajiem paraugiem tīkla ietvaros 17 paraugos jeb 2,7% noteikti gripas vīrusi: 13 *A tipa* (pieci *A/H1N1pdm09* un astoņi *A/H3N2*) un četri *B tipa*. Vairāk nekā 10% pozitīvo paraugu tīkla ietvaros bija Izraēlā, Zviedrijā, Ukrainā un Lielbritānijā (Ziemeļīrija).

Kopš sezonas sākuma (2019. gada 40. nedēļa) tīklā noteikti 49 *A tipa* un 33 *B tipa* gripas vīrusi. No tipētiem 48 *A tipa* gripas vīrusiem 19 bija *A/H1N1pdm* un 29 *A/H3N2* apakštips; visi 11 *B tipa* gripas vīrusi pieder *B/Victoria* līnijai.

Lielbritānijā intensīvās terapijas nodaļās (ITN) stacionēti 11 pacienti ar laboratoriski apstiprinātu *A tipa* gripu. Par stacionētiem laboratoriski apstiprinātiem gripas gadījumiem citās nodaļās ziņoja Īrija un Ukraina. Par SARI gadījumiem ziņoja 11 valstis, no 876 gadījumiem laboratoriski testēti 146, t.sk. pieci (3,4%) bija pozitīvi uz gripas vīrusiem.

2019. gada 44. nedēļā 22 valstis vai reģioni ziņoja EuroMOMO projektā par kopējo mirstību no visiem cēloņiem - kopējās mirstības radītāji atbilst sagaidāmajam līmenim šajā gada laikā.

PVO GLOBĀLĀ GRIPAS UZRAUDZĪBAS TĪKLA INFORMĀCIJA

2019. gada 28. oktobra ziņojums

https://www.who.int/influenza/surveillance_monitoring/updates/latest_update_GIP_surveillance/en/

- Ziemeļu puslodes mērenās zonas lielākajā daļā valstu gripas aktivitāte saglabājās starpsezonu līmenī. Tomēr gripas aktivitāte turpināja pieaugt visās Arābijas pussalas valstīs.
- Karību jūras reģionā un tropiskajās Dienvidamerikas valstīs gripas aktivitāte kopumā bija zema. Centrālamerikas valstīs gripas aktivitāte palielinājās Salvadorā un Nikaragvā.
- Tropiskajā Āfrikā par paaugstinātu gripas aktivitāti ziņoja Rietumāfrika.
- Dienvidāzijā gripas aktivitāte bija zema visās valstīs.
- Dienvidaustrumu Āzijā pēdējās nedēļās ir palielinājusies gripas aktivitāte Laosas PDR un Filipīnās.
- Dienvidu puslodes mērenās joslas lielākajā daļā valstu gripas aktivitāte bija zema, lai gan Čīlē joprojām tika ziņots par *B tipa* gripas vīrusa noteikšanu.
- Visā pasaulē joprojām bija sezonālo *A tipa* gripas vīrusu lielākais īpatsvars, lai gan pēdējās nedēļās palielinājās *B tipa* gripas vīrusu īpatsvars.

Nacionālie gripas centri (NIC) un citas nacionālās gripas laboratorijas no 103 valstīm, apgabaliem vai teritorijām ziņoja FluNet par laika posmu no 2019. gada 30. septembra līdz 2019. gada 13. oktobrim (dati no 2019. gada 10. līdz 25. 04:07:37 UTC). PVO GISRS laboratorijas šajā laika posmā pārbaudīja vairāk nekā 102 881 paraugu. No tiem 5005 bija pozitīvi uz gripas vīrusiem, no kuriem 3030 (60,5%) bija *A tipa* un 1975 (39,5%) *B tipa* gripas vīrusi. No *A tipa* gripas vīrusiem 595 (35,6%) bija noteikts *A(H1N1)pdm09* apakštips un 1076 (64,4%) – *A(H3N2)*. No raksturotajiem *B tipa* vīrusiem 71 (14,1%) piederēja *B-Yamagata* līnijai un 433 (85,9%) – *B-Victoria* celma līnijai.

PVO rekomendētais vakcīnas sastāvs 2019.–2020. gada sezonā Ziemeļu puslodē

https://www.who.int/influenza/vaccines/virus/recommendations/2019_20_north/en/

Saskaņā ar PVO rekomendācijām 2019.–2020. gada sezonai Ziemeļu puslodē trīs-komponentu gripas vakcīnas sastāvā tiks iekļauti šādi gripas vīrusu antigēni:

- *A/Brisbane/02/2018 (H1N1)pdm09*-līdzīgs
- *A/Kansas/14/2017 (H3N2)*-līdzīgs

- *B/Colorado/06/2017*- līdzīgs (*B-Victoria/2/87* līnija)

Četrus-komponentu gripas vakcīnas sastāvā 2019.–2020. gada sezonai Ziemeļu puslodē papildu trim minētajiem komponentiem kā ceturtais tiks iekļauts *B tipa* gripas vīrusu antigēns no *B/Yamagata* līnijas:

- *B/Phuket/3073/2013*-līdzīgs (*B/Yamagata/16/88* līnija)

PVO rekomendētais vakcīnas sastāvs 2020. gada sezonā Dienvidu puslodē

https://www.who.int/influenza/vaccines/virus/recommendations/2020_south/en/

2019. gada 23. – 26. septembrī Ženēvā, Šveicē notika PVO konsultatīvā sanāksme par gripas vakcīnu sastāvu 2020. gada gripas sezonai Dienvidu puslodē.

2020. gada gripas sezonā Dienvidu puslodē vakcīnas ražošanai ieteicams izmantot:

- *A/Brisbane/02/2018 (H1N1)pdm09*-līdzīgs;
- *A/SouthAustralia/34/2019(H3N2)*-līdzīgs;
- *B/Washington /02/2019*-līdzīgu (*B/Victoria*-līnija).

Četrvērtīgajām vakcīnām papildu trim minētajiem komponentiem iesaka izmantot -

- *B/Phuket/3073/2013*-līdzīgu (*B/Yamagata*-līnija) vīrusu.

PAR GRIPAS MONITORINGU

2019.–2020. gada sezonā monitoringā ir iesaistītas 64 ģimenes ārstu prakses (ĢĀP) desmit administratīvajās teritorijās. Kopējais reģistrēto pacientu skaits - 106 727 jeb 5,6 % no Latvijas iedzīvotāju populācijas. ĢĀP sniedz datus par pacientu skaitu, kas vērsušies pēc medicīniskās palīdzības ārsta praksē gripas, AAEI un pneimoniju gadījumos, norādot pacientu skaitu pa vecuma grupām: 0-4, 5-14, 15-64 un 65un> gadi. Pēc ĢĀP sniegtās informācijas tiek aprēķināta gripas izplatība pa teritorijām un tās intensitāte, t.sk. pa vecuma grupām.

Lai novērtētu epidēmiskās sezonas smagumu, monitoringā tika iesaistītas 11 slimnīcas visās desmit administratīvajās teritorijās. Kopējais nodaļu skaits monitoringā iekļautajās slimnīcās – 112, gultas vietu skaits – 2 935. Slimnīcas katru nedēļu informē par stacionētiem pacientiem gripas un gripas pneimonijas gadījumos, norādot pacientu skaitu pa vecuma grupām: 0-4, 5-14, 15-64 un 65un> gadi.

Monitoringā ir iesaistītas 35 vispārējās izglītības iestādes ar kopējo reģistrēto skolēnu skaitu 19653 un 37 pirmsskolas izglītības iestādes ar reģistrēto bērnu skaitu 6 338. Izglītības iestādes sniedz iknedēļas datus par skolēnu un bērnu apmeklējumu skaitu ceturtdienās.

Virusoloģijas dati par cirkulējošiem elpceļu vīrusiem tiek saņemti no SIA „Rīgas Austrumu klīniskās universitātes slimnīca” (RAKUS) Nacionālās references laboratorijas (NRL). Pārskatā tiek iekļauta informācija par izmeklēto klīnisko paraugu skaitu, kas tiek izmeklēti NRL ar polimerāzes ķēdes reakcijas (PKR) un Mutliplex metodi elpceļu vīrusu noteikšanai. NRL paraugi tiek saņemti no Rīgas stacionārajām iestādēm, kā arī no reģionālajām slimnīcām un ambulatorajām iestādēm.

Materiālu sagatavoja: SLIMĪBU PROFILAKSES UN KONTROLES CENTRA Infekcijas slimību riska analīzes un profilakses departamenta Infekcijas slimību uzraudzības un imunizācijas nodaļas epidemioloģe Raina Nikiforova.

2019.–2020. gada AAEI un gripas monitoringa 2019. gada 45. nedēļā datus sniedza:

- 63 primārās veselības aprūpes ārsti (reģistrēto pacientu skaits 104 013 jeb 5,4% no Latvijas iedzīvotāju skaita)
 - 11 stacionārās ārstniecības iestādes
 - 35 vispārējās izglītības iestādes
 - 37 pirmsskolas izglītības iestādes
- Izmantoti SIA Rīgas Austrumu klīniskās universitātes slimnīcas (RAKUS) stacionāra „Latvijas Infektoloģijas centrs” (LIC) references laboratorijas dati.

Pateicamies visiem monitoringa dalībniekiem par savlaicīgi un precīzi sniegtu informāciju.

Datu pārpublicēšana un citēšana – atsauce uz Slimību profilakses un kontroles centra “Epidemioloģijas biļetenu” ir obligāta.