



Slimību profilakses un kontroles centrs

Duntes iela 22, Rīga, LV-1005, tālr. 67501590, fakss 67501591, e-pasts pasts@spkc.gov.lv

EPIDEMIOLOĢIJAS BIĻETENS

Nr. 43 (1647)

2019. gada 23. oktobrī

Gripas un citu elpceļu infekciju monitorings 2019. gada 40. – 42. nedēļā

Kopš sezonas sākuma (2019. gada 40. nedēļa) gripas intensitāte Latvijā ir ļoti zema. Tiek reģistrēti sporādiski gripas gadījumi atsevišķās administratīvajās teritorijās.

Pirmie gripas gadījumi šajā sezonā tika reģistrēti oktobra sākumā, kas ir vidēji par 3 nedēļām agrāk nekā parasti. Par reģistrētajiem gripas pacientiem, kuri vērsušies ambulatorajās iestādēs un kuriem gripa noteikta klīniski, 40. nedēļā informēja Gulbenes novada ģimenes ārsta prakse un 41. un 42. nedēļā par gripas gadījumiem informēja Rīgas ģimenes ārstu prakses.

2019. gada 41. un 42. nedēļā Rīgas stacionārās ārstniecības iestādes informēja par sešiem stacionētiem pacientiem ar diagnozi *gripa* un vienu pacientu ar diagnozi *gripas izraisīta pneimonija*.

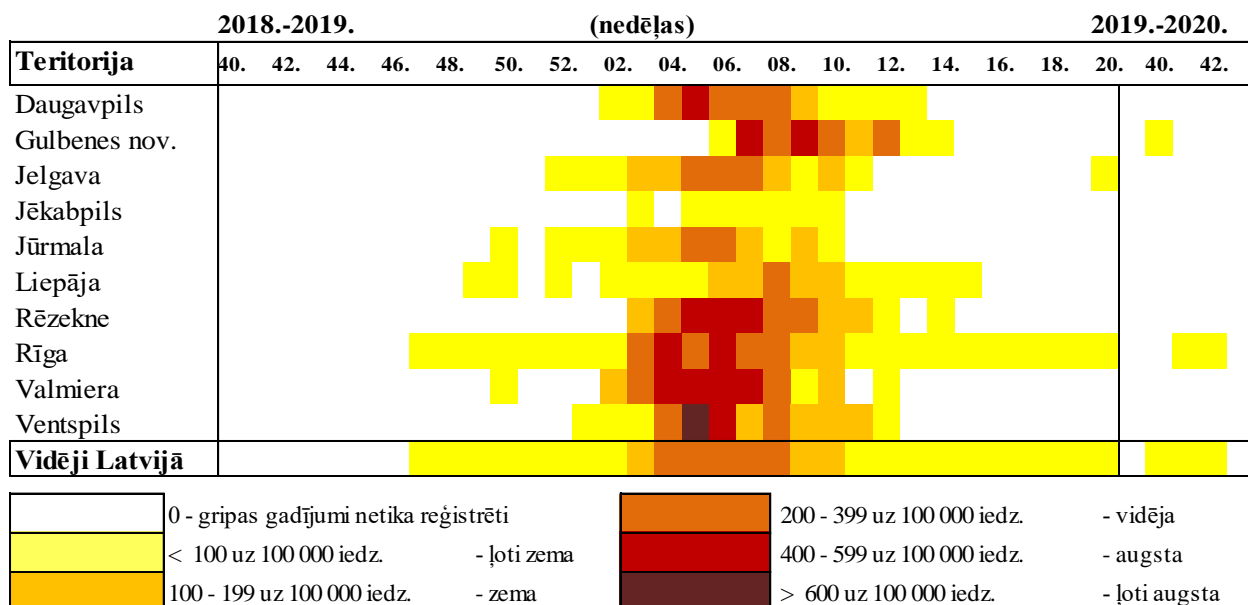
PACIENTU VĒRSANĀS MONITORINGĀ IESAISTĪTĀJĀS AMBULATORAJĀS IESTĀDĒS

2019.–2020. gada sezonā monitoringā ir iesaistītas 64 ģimenes ārstu prakses (ĢĀP) desmit administratīvajās teritorijās. Kopējais reģistrēto pacientu skaits ir 106 727 jeb 5,6 % no kopējās Latvijas iedzīvotāju populācijas. Iknedēļas ziņojumos ĢĀP sniedz datus par pacientu skaitu, kas vērsušies pēc medicīniskās palīdzības ārsta praksē gripas, AAEI un pneimoniju gadījumos, norādot pacientu skaitu pa vecuma grupām: 0-4, 5-14, 15-64 un 65un> gadi.

Gripa administratīvajās teritorijās 2018.-2019. gada un 2019.-2020. gada sezonas sākumā

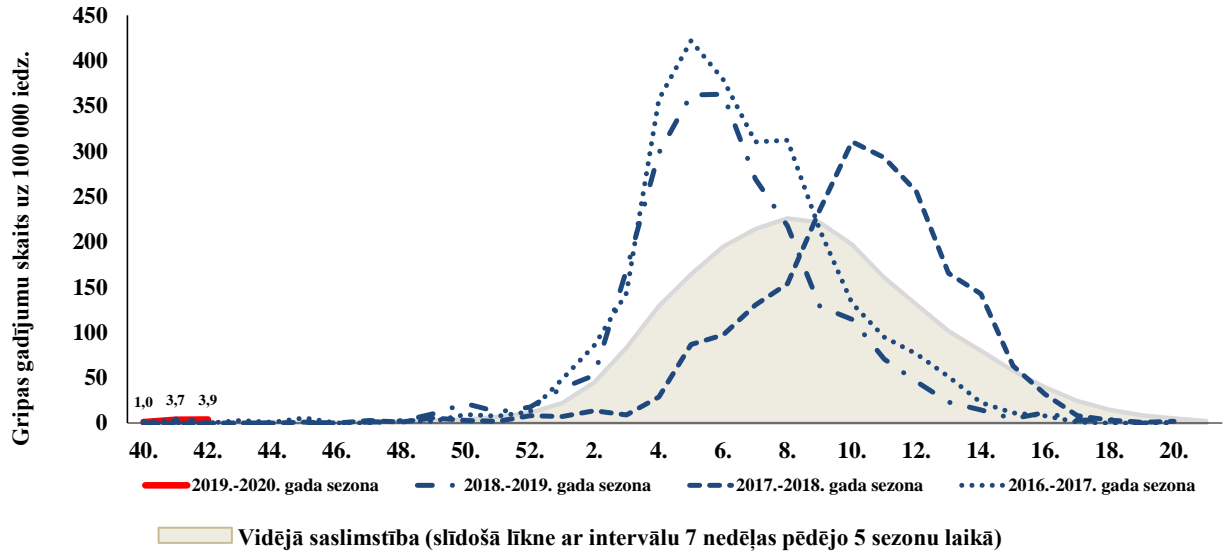
Par gripas gadījumiem ambulatorajās ārstniecības iestādēs 2019.–2020. gada sezonas 40. nedēļā informēja Gulbenes novada ģimenes ārsta prakse un 41. un 42. nedēļā gripas gadījumi klīniski noteikti pacientiem, kas vērsušies Rīgas ģimenes ārstu praksēs. Citās teritorijās gripas gadījumi netika reģistrēti.

Par ambulatorajās ārstniecības iestādēs reģistrētajiem elpceļu infekciju gadījumiem 42. nedēļā informēja 64 ģimenes ārstu prakses. Rīgas ĢĀP informēja par četriem pacientiem, kuriem gripa noteikta klīniski.



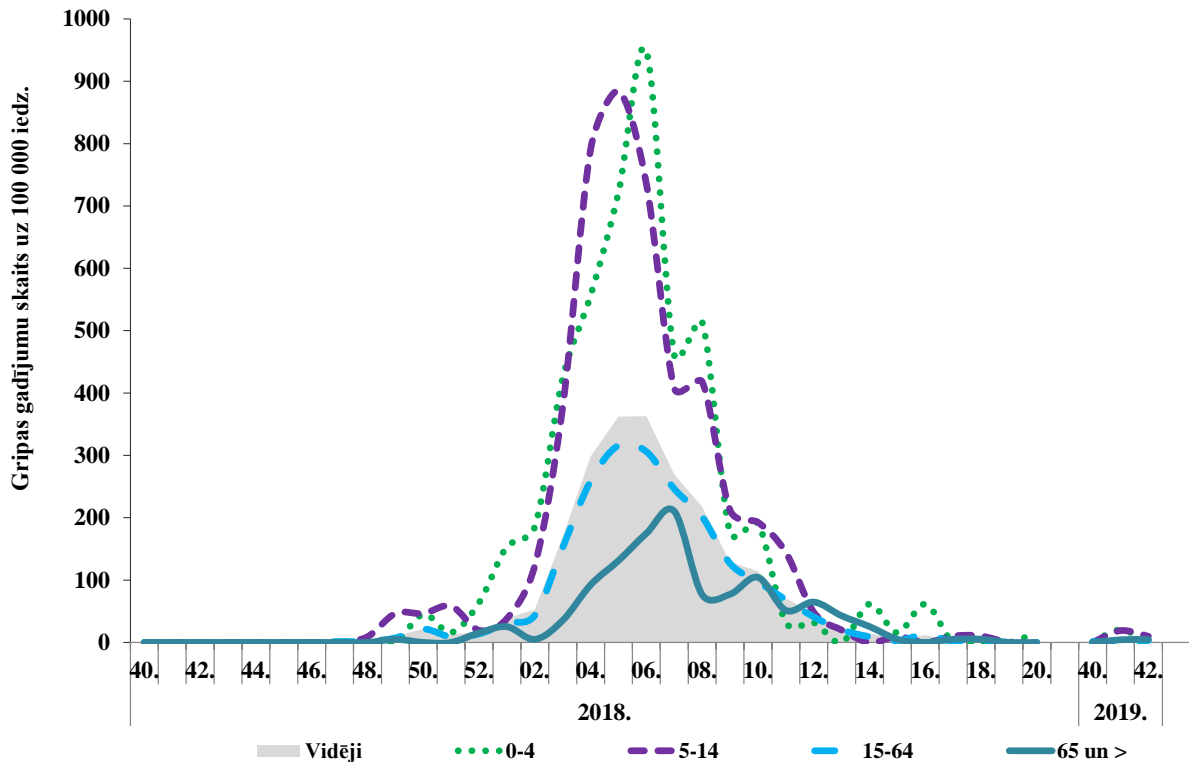
Gripas intensitāte 2019.-2020. gada sezonas sākumā un trīs iepriekšējās sezonās

Vidējā gripas intensitāte Latvijā 42. nedēļā – 3,9 uz 100 000 iedzīvotājiem (41. nedēļā – 3,7 uz 100 000 iedz. un 40. nedēļā – 1,0 uz 100 000 iedz.).



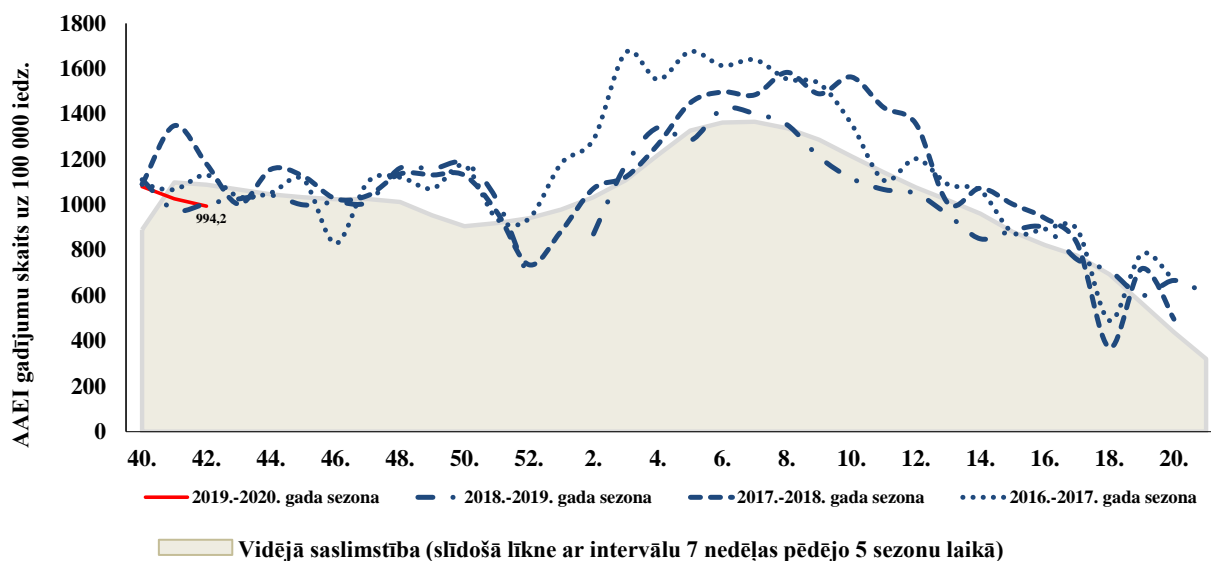
Gripa atsevišķās vecuma grupās 2018.-2019. gada un 2019.-2020. gada sezonas sākumā

Kopš sezonas sākuma (2019. gada 40. nedēļa) gripas gadījumi klīniski noteikti pacientiem dažādās vecuma grupās – gan bērniem, gan pieaugušajiem. 2019. gada 42. nedēļā Rīgas ĢĀP informēja par četriem gripas gadījumiem 5–14, 15–64 un 65+ vecuma grupās.



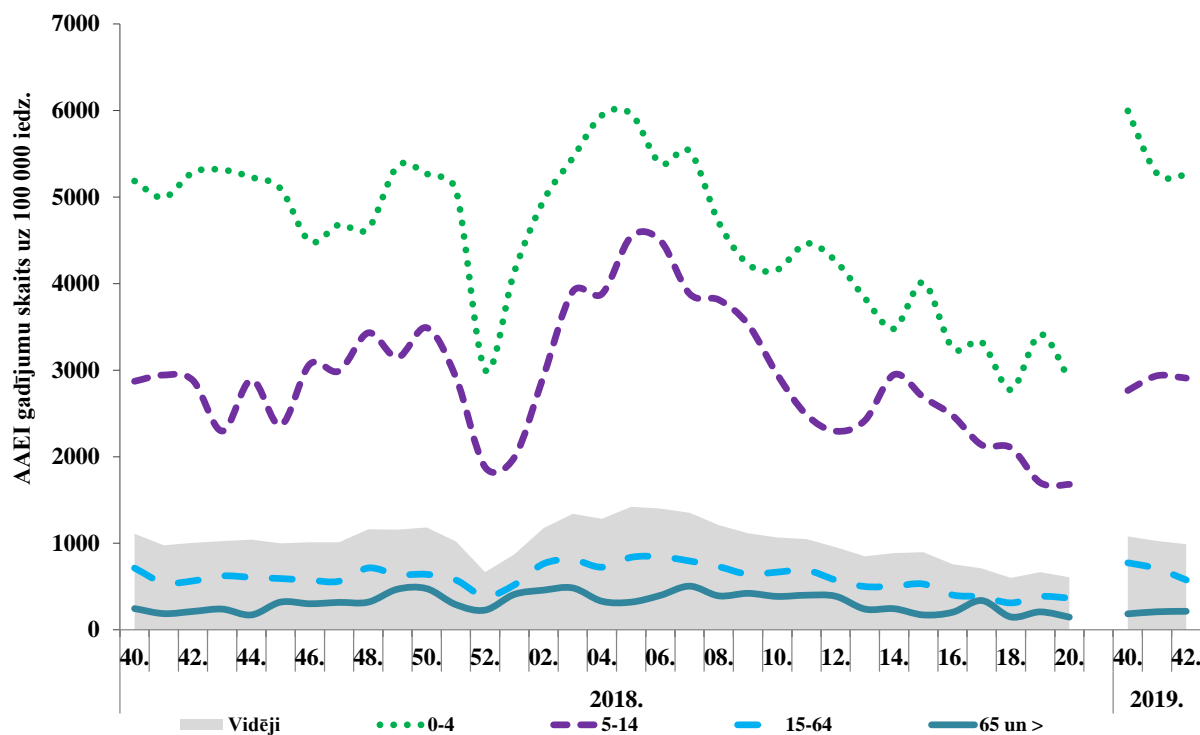
AAEI intensitāte 2019.-2020. gada sezonas sākumā un trīs iepriekšējās sezonās

Pacientu vēršanās ambulatorajās ārstniecības iestādēs AAEI gadījumos 42. nedēļā vidēji bija 967,5 gadījumi uz 100 000 iedzīvotājiem, kas ir nedaudz zemāka nekā 41. un 40. nedēļā.



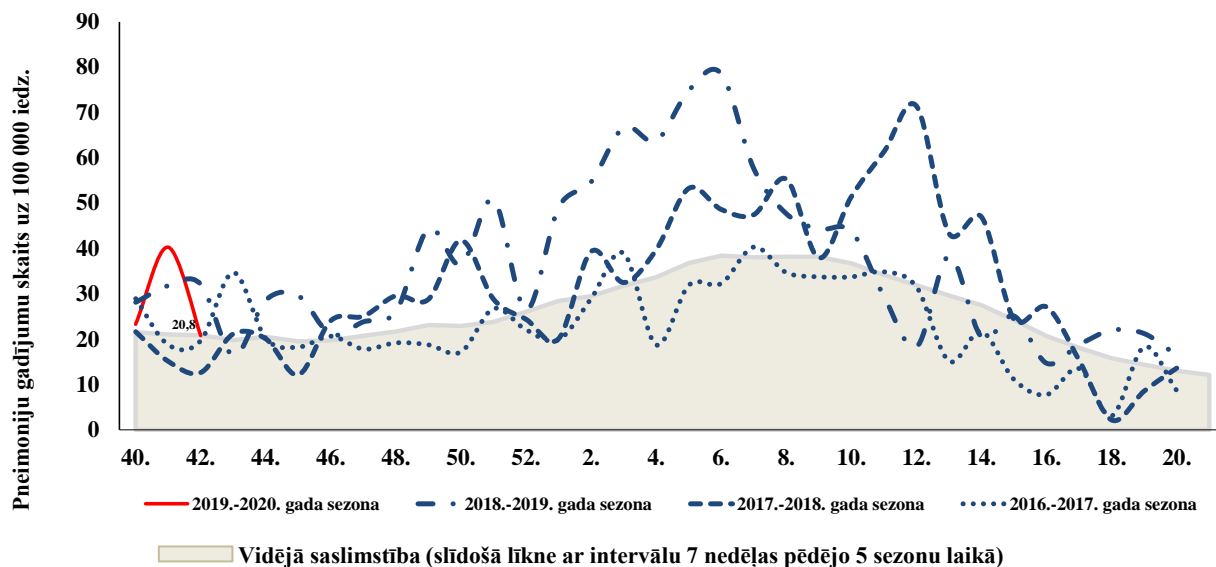
AAEI atsevišķās vecuma grupās 2018.-2019. gada un 2019.-2020. gada sezonas sākumā

Visaugstākā saslimstība ar akūtām augšējo elpceļu infekcijām tiek novērota 0–4 gadu un 5–14 gadu vecuma grupā, līdzīgi kā iepriekšējās sezonās.



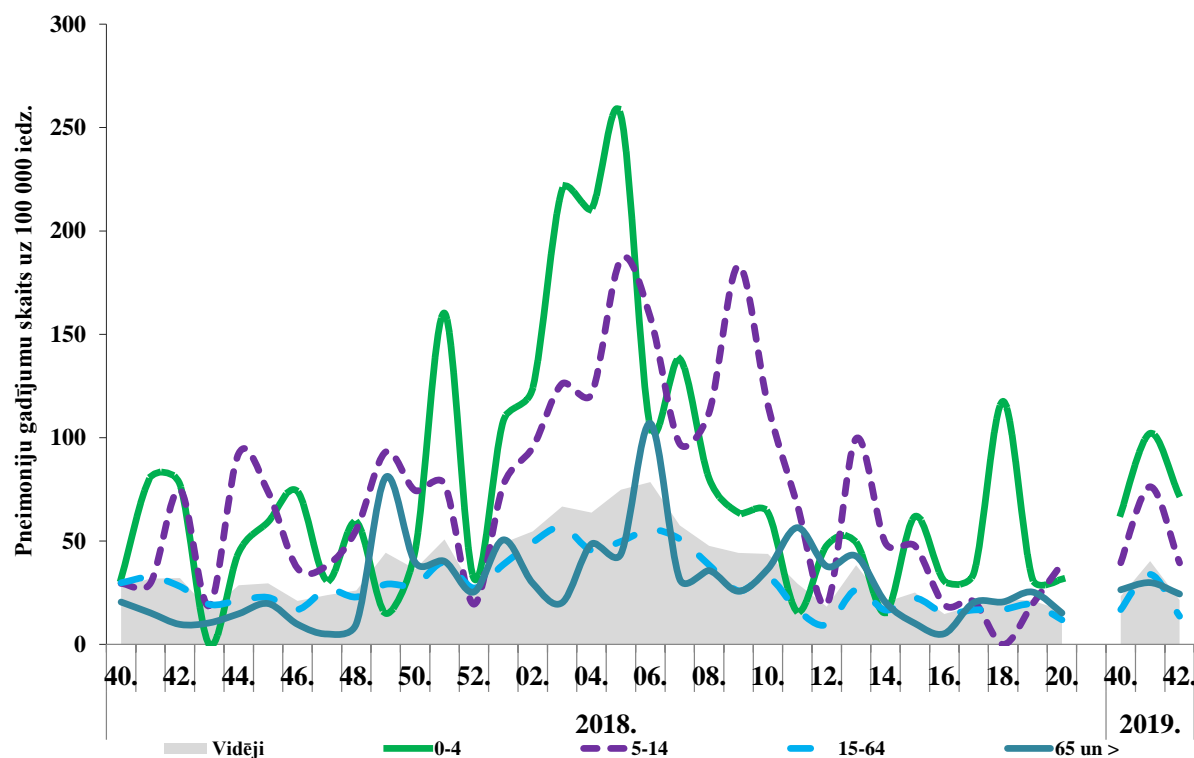
Pneimoniju intensitāte 2019.-2020. gada sezonas sākumā un trīs iepriekšējās sezonās

Ambulatorajās iestādēs pneimonijas gadījumos 42. nedēļā vērsušies 22 pacienti – vidēji 20,8 gadījumi uz 100 000 iedzīvotājiem (41. nedēļā – 40,3 gadījumi un 40. nedēļā – 23,3 gadījumi uz 100 000 iedz.).



Pneimoniju gadījumi vecuma grupās 2018.–2019. gada un 2019.–2020. gada sezonas sākumā

Augstāka saslimstība ar pneimonijām kopš sezonas sākuma tiek novērota bērniem 0–4 un 5–14 gadu vecuma grupā un tā ir līdzīga iepriekšējās sezonas rādītājiem.



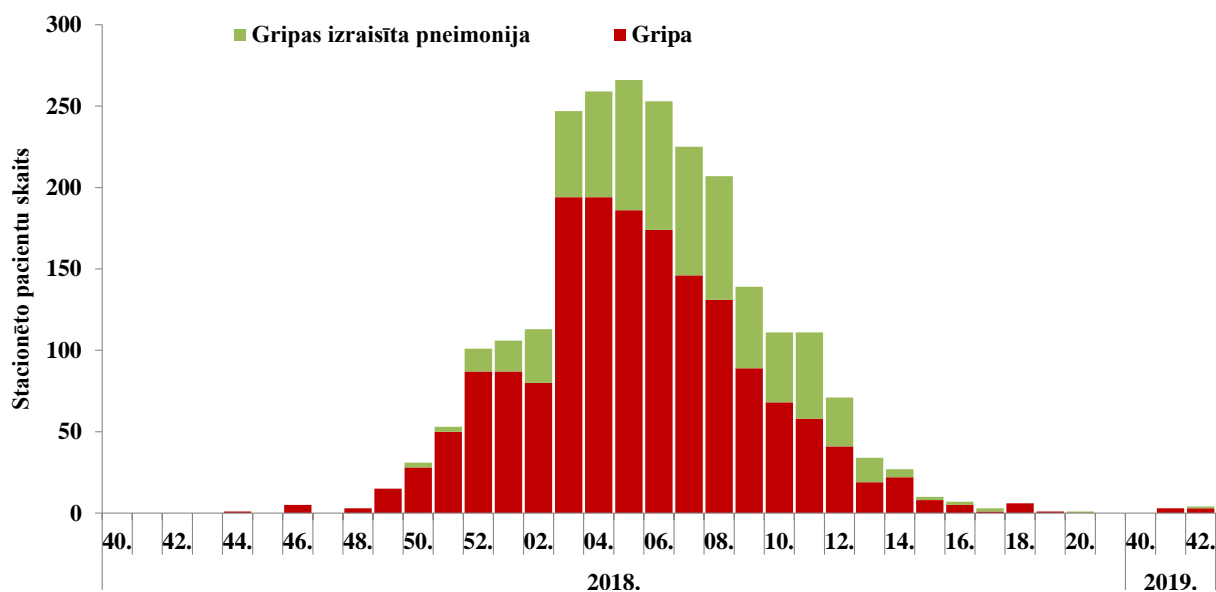
STACIONĒTI PACIENTI GRIPAS INFEKCIJAS GADĪJUMOS

2019.–2020. gada sezonā monitoringā tika iesaistītas 11 slimnīcas 10 administratīvajās teritorijās. Kopējais nodaļu skaits monitoringā iekļautajās slimnīcās – 112, gultas vietu skaits – 2 935. Slimnīcas katru nedēļu informē par stacionētiem pacientiem gripas un gripas pneimonijas gadījumos, norādot pacientu skaitu pa vecuma grupām: 0-4, 5-14, 15-64 un 65 un > gadi.

Stacionēti gripas pacienti 2018.–2019. gada un 2019.–2020. gada sezonas sākumā

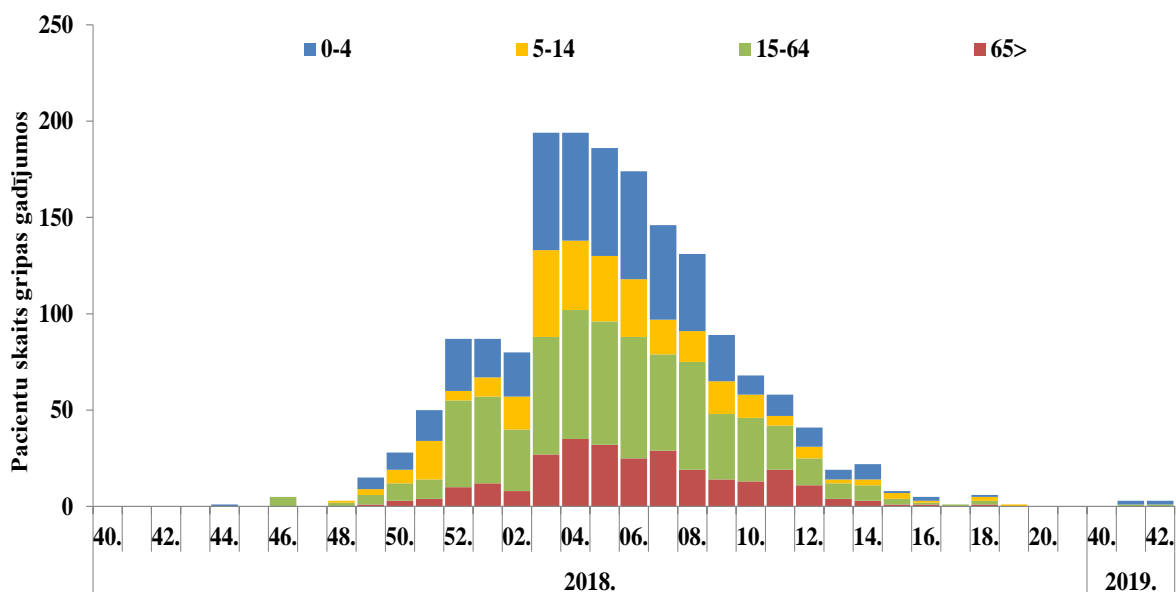
Kopš sezonas sākuma no vienpadsmit stacionārām ārstniecības iestādēm par stacionētiem pacientiem saistībā ar gripas infekciju informēja tikai Rīgas slimnīcas: 41. nedēļā – par trim pacientiem ar diagnozi *gripa* un 42. nedēļā – par trim stacionētiem pacientiem ar diagnozi *gripa* un vienu pacientu ar diagnozi *gripas izraisīta pneimonija*.

Iepriekšējā 2018.–2019. gada sezonā 40.– 42. nedēļā par stacionētiem pacientiem slimnīcas nav ziņojušas.



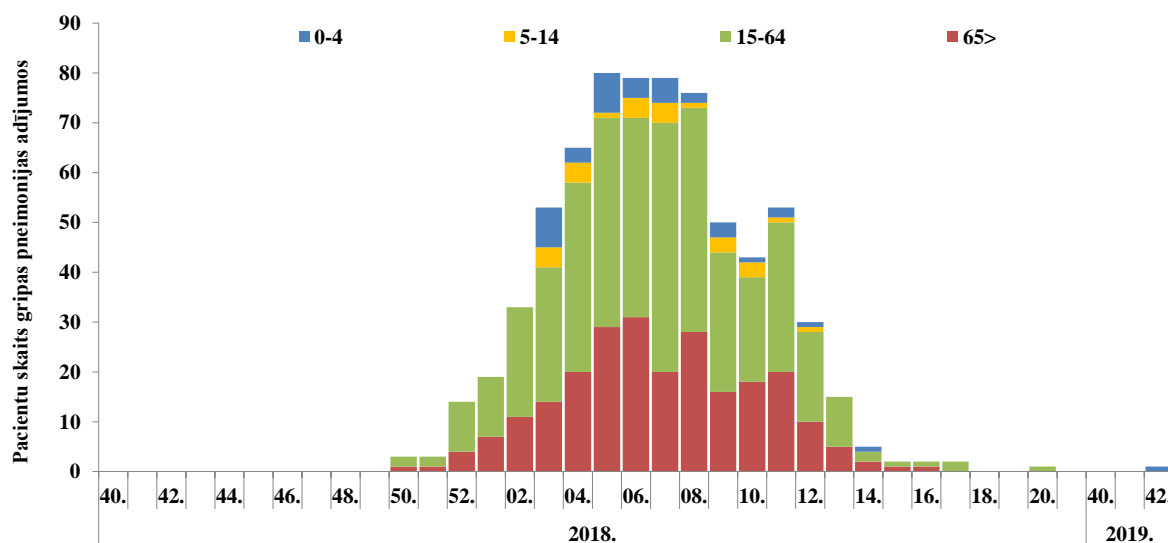
Stacionēti pacienti ar diagnozi *gripa* pa vecuma grupām

2019. gada 41. un 42. nedēļā Rīgas slimnīcās stacionēti seši pacienti ar diagnozi gripa: četri 0–4 gadu un divi 15–64 gadu vecuma grupā.



Stacionēti pacienti ar diagnozi *gripas izraisīta pneimonija* pa vecuma grupām

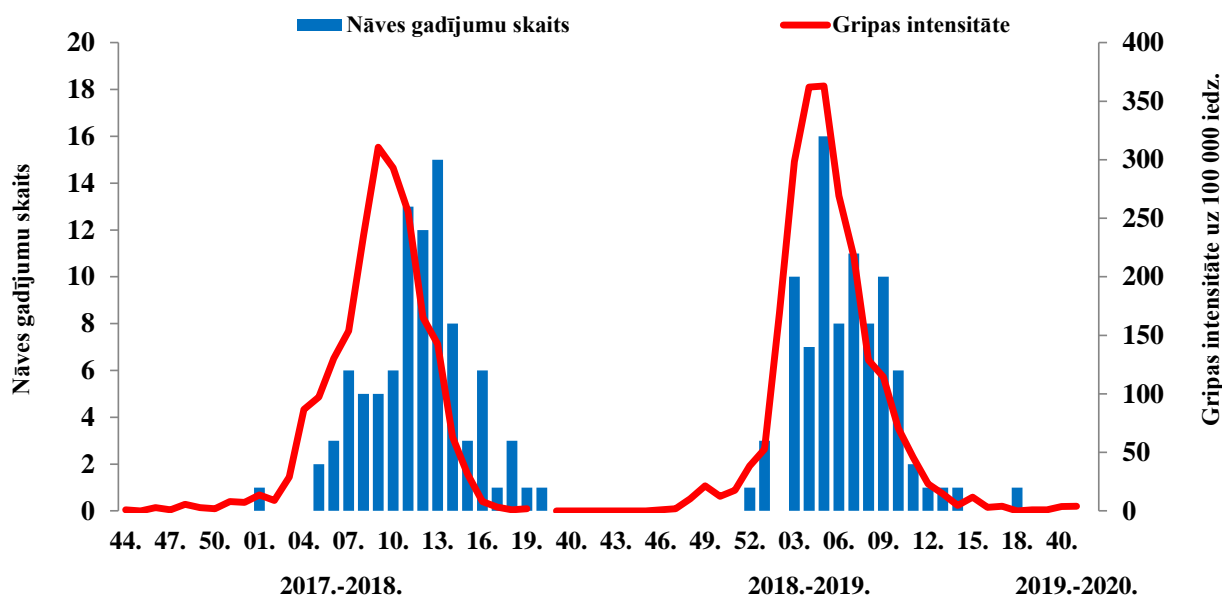
2019. gada 42. nedēļā Rīgas slimnīcā ar diagnozi *gripas izraisīta pneimonija* stacionēts viens bērns 0–4 vecuma grupā.



PAZIŅOJUMI PAR NĀVES GADĪJUMIEM

Kopš 2019.–2020. gada sezonas sākuma (40.–42. nedēļā) paziņojumi par letāliem gadījumiem netika saņemti.

Iepriekšējā 2018.–2019. gada sezonā kopā reģistrēti 86 nāves gadījumi un 2017.–2018. gada sezonā – 91 nāves gadījums.



VISPĀRĒJĀS UN PIRMSSKOLAS IZGLĪTĪBAS IESTĀŽU APMEKLĒJUMS

2019.–2020. gada sezonā gripas un citu elpceļu infekciju monitoringā desmit administratīvajās teritorijās ir iesaistītas 35 vispārējās izglītības iestādes ar kopējo reģistrēto skolēnu skaitu 19 653 un 37 pirmsskolas izglītības iestādes ar reģistrēto bērnu skaitu 6 338. Izglītības iestādes sniedz iknedēļas datus par skolēnu un bērnu apmeklējumu skaitu ceturtdienās.

2019. gada 42. nedēļā informāciju par apmeklējumu sniegušas 35 skolas un 37 bērnu dārzi.

Vispārējās izglītības iestādes 42. nedēļā apmeklēja vidēji 89,9 % skolēnu (41. nedēļā – 93,6% un 40. nedēļā – 94,2 %).

Monitoringa pilsētas /nedēļas	Apmeklējumu īpatsvars no reģistrēto skolēnu skaita (%)										
	Daugavpils	Gulbenes novads	Jelgava	Jēkabpils	Jūrmala	Liepāja	Rēzekne	Rīga	Valmiera	Ventspils	Vidēji
40.	94,4	96,1	95,2	95,8	nd	92,6	98,1	nd	90,3	93,8	94,2
41.	92,6	94,7	94,3	94,2	93,2	91,3	97,6	94,3	81,7	93,3	93,6
42.	94,6	97,0	94,0	95,3	98,7	44,3	97,8	94,1	96,0	93,4	89,9
Salīdzinājumā ar 41. nedēļu (±)	2,1	2,4	-0,3	1,1	5,6	-47,0	0,2	-0,2	14,3	0,1	-3,7

Pirmskolas izglītības iestādes 42. nedēļā apmeklēja 75,1% reģistrēto bērnu (41. nedēļā – 73,7% un 40. nedēļā – 73,5%).

Monitoringa pilsētas /nedēļas	Apmeklējumu īpatsvars no reģistrēto bērnu skaita (%)										
	Daugavpils	Gulbenes novads	Jelgava	Jēkabpils	Jūrmala	Liepāja	Rēzekne	Rīga	Valmiera	Ventspils	Vidēji
40.	70,5	76,7	81,5	72,9	nd	76,5	79,1	nd	75,9	72,1	73,5
41.	70,0	72,5	84,5	71,7	66,7	78,5	72,2	77,7	73,7	70,2	73,7
42.	75,5	75,0	87,8	73,2	77,0	77,0	73,9	78,0	64,2	71,3	75,1
Salīdzinājumā ar 41. nedēļu (±)	5,5	2,5	3,3	1,6	10,3	-1,5	1,7	0,3	-9,5	1,2	1,4

VIRUSOLOĢIJAS DATI PAR CIRKULĒJOŠIEM ELPCEĻU VĪRUSIEM

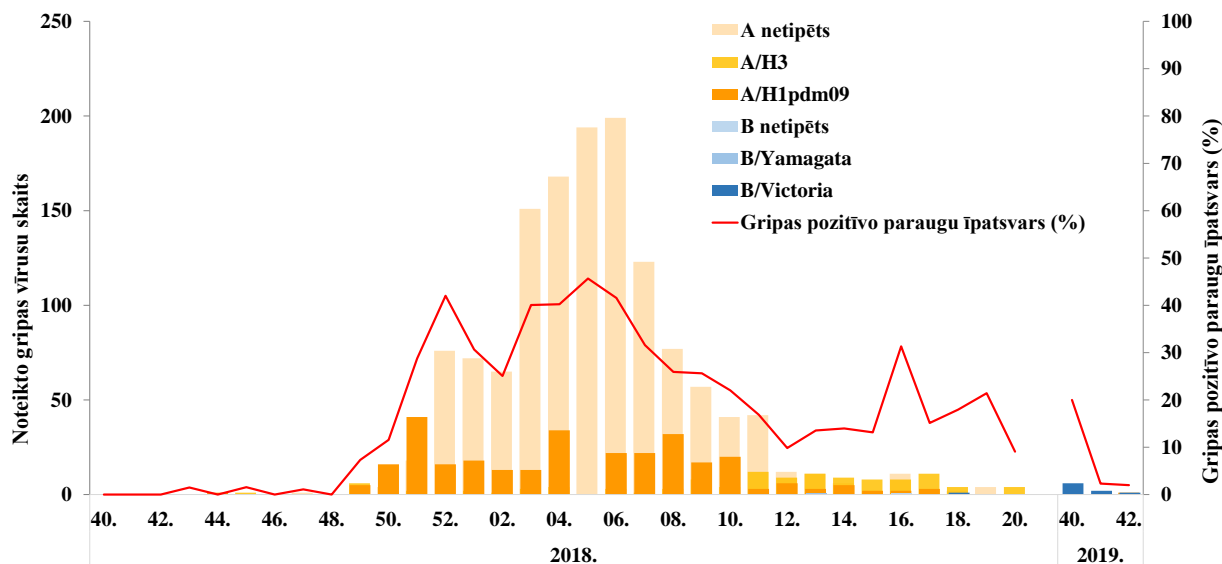
SIA „Rīgas Austrumu klīniskās universitātes slimnīca” (RAKUS) stacionāra „Latvijas Infektoloģijas centrs” (LIC) Nacionālā referenes laboratorijā (NRL) 42. nedēļā izmeklēti 50 pacientu klīniskie paraugi (41. nedēļā – 43 paraugi un 40. nedēļā – 40 paraugi), no tiem vienā paraugā (2,0%) noteikts *B tipa* gripas vīruss. Noteikti 14 citi elpceļu vīrusi: rinovīrusi, enterovīrusi, adenovīrusi un paragripas I tipa vīruss.

Pārskatā tiek iekļauta informācija par visiem klīniskiem paraugiem, kas tiek izmeklēti NRL ar polimerāzes ķēdes reakcijas (PKR) un *Multiplex* metodi elpceļu vīrusu noteikšanai. Paraugi tiek saņemti no Rīgas stacionārajām iestādēm, kā arī reģionālajām slimnīcām un ambulatorajām iestādēm.

Nedēļas	Izmeklēto paraugu skaits	A gripa	B gripa	Paragripa I	Paragripa II	Paragripa III	Paragripa IV	RSV	Adenovīrusi	Rinovīrusi	hMPV	Bokavīrusi	Koronavīrusi	Enterovīrusi	Pozitīvo paraugu skaits	Pozitīvo paraugu īpatsvars (%)	Gripas pozitīvo paraugu īpatsvars	RSV pozitīvo īpatsvars (%)	Gripa no pozitīvo paraugu skaita
40.	40		8	4					1	8	1	1	1	2	26	65,0	20,0	0,0	30,8
41.	43	1								11					12	27,9	2,3	0,0	8,3
42.	50		1	1					2	8				3	15	30,0	2,0	0,0	6,7
Kopā	133	1	9	5	0	0	0	0	3	27	1	1	1	5	53	39,8	7,5	0,0	18,9

Gripas vīrusu tipēšana 2018.–2019. gada un 2019.–2020. gada sezonas sākumā

Kopš sezonas sākuma (40.–42. nedēļā) kopā noteikti 10 gripas vīrusi: viens *A tipa* (tipēts kā *A/H1pdm*) un deviņi *B tipa* gripas vīrusi, kuriem noteikta *B/Victoria* -līnija. Iepriekšējā sezonā pirmie gripas vīrusi bija noteikti 2018. gada 43. – 47. nedēļā.



Gripas vīrusu celmu identifikācija

Gripas vīrusu antiģeniskais raksturojums	2018.-2019.	2019.-2020.
<i>A/Michigan/45/2015(H1N1)pdm09</i> -līdzīgs vīruss	59	1
<i>A/Singapore/INFIMN-16-0019/2016(H3N2)</i> -līdzīgs vīruss	2	-
<i>A/Switzerland/8060/2017(H3N2)</i> -līdzīgs vīruss	6	-
<i>B/Colorado/06/201</i> -līdzīgs (<i>B/Victoria</i> līnijas)	-	6
Kopā	67	7

EIROPAS GRIPAS UZRAUDZĪBAS TĪKLA ZIŅOJUMS

2019. gada 18. oktobra ziņojums

<http://flunewseurope.org/>

2019. gada 40.–41. nedēļā visā Eiropas reģionā gripas aktivitāte bija zema, reģistrēti sporādiski gadījumi.

No izmeklētajiem paraugiem tīkla ietvaros 1% bija pozitīvi uz gripas vīrusiem.

Personām ar elpceļu slimībām, kas vērsušies pēc medicīniskās palīdzības, noteikti gan *A*, gan *B tipa* gripas vīrusi.

No sezonas sākuma kopā noteikti 17 gripas vīrusi: trīs *A(H1N1)pdm09*, trīs *A(H3N2)* un 11 *B tipa* (no tiem septiņi *B/Victoria*- līnija).

2019. gada 41. nedēļas dati no 20 valstīm vai reģioniem, kas ziņoja EuroMOMO projektā par kopējo mirstību, liecināja, ka mirstība no visiem cēloņiem atbilst līmenim, kas bija sagaidāms šajā gada laikā.

PVO rekomendētais vakcīnas sastāvs 2019.–2020. gada sezonā Ziemeļu puslodē

https://www.who.int/influenza/vaccines/virus/recommendations/2019_20_north/en/

Saskaņā ar PVO rekomendācijām 2019.–2020. gada sezonai Ziemeļu puslodē trīs-komponentu gripas vakcīnas sastāvā tiks iekļauti šādi gripas vīrusu antiģēni:

- *A/Brisbane/02/2018 (H1N1)pdm09*-līdzīgs
- *A/Kansas/14/2017 (H3N2)*-līdzīgs
- *B/Colorado/06/2017*- līdzīgs (*B-Victoria/2/87* līnija)

Četru-komponentu gripas vakcīnas sastāvā 2019.–2020. gada sezonai Ziemeļu puslodē papildu trim minētajiem komponentiem kā ceturtais tiks iekļauts *B tipa* gripas vīrusu antigēns no *B/Yamagata* līnijas:

- *B/Phuket/3073/2013*-līdzīgs (*B/Yamagata/16/88* līnija)

**PASAULES VESELĪBS ORGANIZĀCIJAS GLOBĀLĀ GRIPAS UZRAUDZĪBAS TĪKLA
2019. gada 14. oktobra ziņojums**

https://www.who.int/influenza/surveillance_monitoring/updates/latest_update_GIP_surveillance/en/

- Dienvidu puslodes mērenās klimatiskajās zonās lielākajā daļā valstu gripas aktivitāte bija zema un šķiet, ka arī Čīlē tā samazinās pēc otrā gripas aktivitātes viļņa, kurā pārsvarā noteikti *B tipa* gripas vīrusi.
- Karību jūras reģionā un tropiskajās Dienvidamerikas valstīs gripas aktivitāte kopumā bija zema. Centrālamerikas valstīs gripas aktivitāte palielinājās Salvadorā un Nikaragvā.
- Tropu Āfrikā gripas aktivitāte kopumā bija zema, izņemot dažas Rietumāfrikas valstis.
- Dienvidāzijā gripas aktivitāte bija zema, izņemot Butānu, kur turpinājās gripas aktivitāte virs epidēmiskā sliekšņa.
- Dienvidaustrumu Āzijā lielākajā daļā valstu gripas aktivitāte bija zema, par pieaugumu ziņoja tikai Laosas PDR.
- Ziemeļu puslodes mērenā zonā lielākajā daļā valstu gripas aktivitāte saglabājas starpsezonu līmenī. Gripas sezona ir sākusies visā Arābijas pussalā.
- Visā pasaulē turpina cirkulēt galvenokārt sezonālie *A tipa* gripas vīrusi, taču pēdējās nedēļās palielinājās *B tipa* gripas vīrusu īpatsvars.

Nacionālie gripas centri (NIC) un citas nacionālās gripas laboratorijas no 94 valstīm, apgabaliem vai teritorijām ziņojuši FluNet par laikposmu no 2019. gada 16. septembra līdz 2019. gada 29. septembrim. PVO GISRS laboratorijas šajā laika posmā pārbaudīja vairāk nekā 63 162 paraugus. Pozitīvi uz gripas vīrusiem bija 3 494, no tiem apstiprināta *A tipa* gripa 1 946 (55,7%) un *B tipa* 1 548 (44,3%). No *A tipa* gripas vīrusiem 447 (35,5%) tipēti kā *A(H1N1)pdm09* un 813 (64,5%) kā *A(H3N2)*. No *B tipa* vīrusiem 56 (14,3%) bija *B/Yamagata*-līnijas un 336 (85,7%) – *B/Victoria*-līnijas.

PVO rekomendējamais pret gripas vakcīnas sastāvs 2020. gada sezonā Dienvidu puslodē

https://www.who.int/influenza/vaccines/virus/recommendations/2020_south/en/

2019. gada 23. – 26. septembrī Ženēvā, Šveicē notika PVO konsultatīvā sanāksme par gripas vakcīnu sastāvu 2020. gada gripas sezonai Dienvidu puslodē.

2020. gada gripas sezonā Dienvidu puslodē vakcīnas ražošanai ieteicams izmantot:

- *A/Brisbane/02/2018 (H1N1)pdm09*-līdzīgs;
- *A/SouthAustralia/34/2019(H3N2)*-līdzīgs;
- *B/Washington /02/2019*-līdzīgu (*B/Victoria*-līnija).

Četrvērtīgajām vakcīnām papildu trim minētajiem komponentiem iesaka izmantot -

- *B/Phuket/3073/2013*-līdzīgu (*B/Yamagata*-līnija) vīrusu.

Materiālu sagatavoja: SLIMĪBU PROFILAKSES UN KONTROLES CENTRA Infekcijas slimību riska analīzes un profilakses departamenta Infekcijas slimību uzraudzības un imunizācijas nodaļas epidemioloģe Raina Nikiforova, piedaloties Infekcijas slimību uzraudzības un imunizācijas nodaļas vadītājai Elīnai Dimiņai.

2019.–2020. gada AAEI un gripas monitoringa 2019. gada 40. - 42. nedēļā datus sniedza:

- 64 primārās veselības aprūpes ārsti (reģistrēto pacientu skaits ambulatorajās iestādēs 105 945 jeb 5,5% no Latvijas iedzīvotāju skaita)
 - 11 stacionārās ārstniecības iestādes
 - 35 vispārējās izglītības iestādes
 - 37 pirmsskolas izglītības iestādes
- Izmantoti SIA Rīgas Austrumu klīniskās universitātes slimnīcas (RAKUS) stacionāra „Latvijas Infektoloģijas centrs” (LIC) references laboratorijas dati.

Pateicamies visiem monitoringa dalībniekiem par savlaicīgi un precīzi sniegtu informāciju.

Datu pārpublicēšana un citēšana – atsauce uz Slimību profilakses un kontroles centra “Epidemioloģijas biļetenu” ir obligāta.