



Slimību profilakses un kontroles centrs

Duntes iela 22, K-5, Rīga, LV-1005, tālr. 67501590, fakss 67501591, e-pasts pasts@spkc.gov.lv

EPIDEMIOLOĢIJAS BIĻETENS

Nr. 27 (1631)

2019. gada 21. maijā

Pārskats par akūtu augšējo elpceļu infekciju (AAEI) un gripas¹ izplatību 2019. gada 20. nedēļā Latvijā

2019. gada 20. nedēļā vienā no monitoringā iesaistītajām ambulatorajām ārstniecības iestādēm (informācija saņemta no 66 ģimenes ārstu praksēm) Rīgā reģistrēts viens gripas gadījums 0–4 gadu vecuma grupā. Iepriekšējā nedēļā gripas gadījumi ārstniecības iestādēs netika reģistrēti.

Pacientu vēršanās pie ārsta ar AAEI, gripu un pneimoniju vidēji uz 100 000 iedzīvotājiem²

	Vecuma grupas	16.ned.	17.ned.	18.ned.	19.ned.	20.ned.	Salīdzinot ar iepriekšējo nedēļu (%)
AAEI	Vidēji	758,8	709,9	600,3	666,7	607,9	-8,8
	0-4	3255,5	3321,3	2772,6	3414,5	2877,0	-15,7
	5-14	2476,0	2136,0	2103,1	1700,2	1680,7	-1,1
	15-64	403,0	383,1	312,2	386,2	366,8	-5,0
	65 un >	203,1	338,6	149,1	207,6	146,8	-29,3
Gripa	Vidēji	11,7	3,0	4,0	0,0	1,0	100,0
	0-4	61,4	0,0	0,0	0,0	15,8	100,0
	5-14	0,0	10,4	10,3	0,0	0,0	0,0
	15-64	12,1	1,5	3,1	0,0	0,0	0,0
	65 un >	0,0	5,1	5,1	0,0	0,0	0,0
Pneimonija	Vidēji	14,7	18,8	22,0	21,2	16,4	-22,7
	0-4	30,7	34,4	117,6	31,6	31,6	0,0
	5-14	19,2	20,7	0,0	19,5	39,1	100,0
	15-64	15,2	16,7	16,9	19,3	11,9	-38,5
	65 un >	5,2	20,2	20,6	25,3	15,2	-40,0

Vēršanās ambulatorajās iestādēs AAEI gadījumos salīdzinājumā ar iepriekšējās nedēļas vidējo rādītāju samazinājusies par 8,8%, vidēji reģistrēti 607,9 gadījumi uz 100 000 iedzīvotājiem.

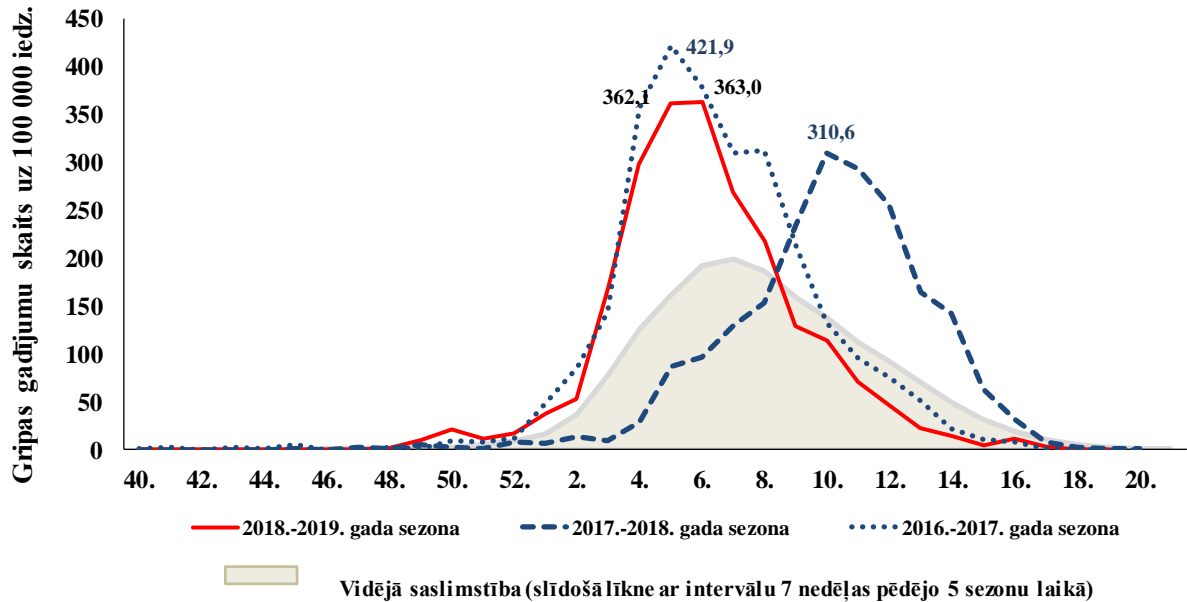
Vēršanās ambulatorajās iestādēs pneimoniju gadījumos samazinājusies par 22,7%, vidēji reģistrēti 16,4 gadījumi uz 100 000 iedzīvotājiem.

¹ Klīniskie gripas gadījumi monitoringā iekļautajās ģimenes ārstu praksēs

² Vēršanās pēc medicīniskās palīdzības nedēļas laikā, tiek aprēķināta pamatojoties uz pacientu skaitu, kas pirmo reizi sakarā ar patreizējo saslimšanas epizodi vērsušies pie ģimenes ārsta.

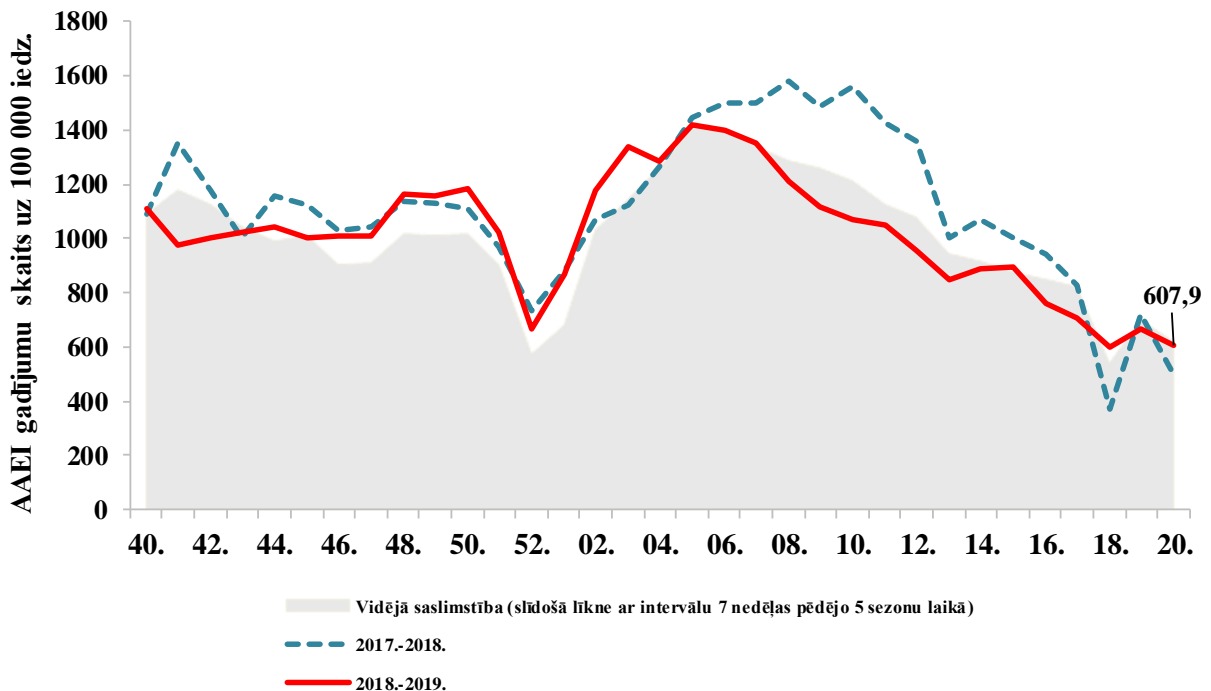
Vēršanās ambulatorajās iestādēs gripas gadījumos 2018.–2019. gada sezonā salīdzinājumā ar divām iepriekšējām sezonām un pēdējo piecu gadu vidējiem rādītājiem

Šajā sezonā, līdzīgi kā 2016.–2017. gada sezonā, maksimālā gripas intensitāte bija sasniegta 5. un 6. nedēļā (362,1 un 363,0 gadījumi uz 100 000 iedzīvotājiem). Iepriekšējā 2017.–2018. gada gripas sezonā maksimālā gripas intensitāte tika novērota 10. nedēļā.



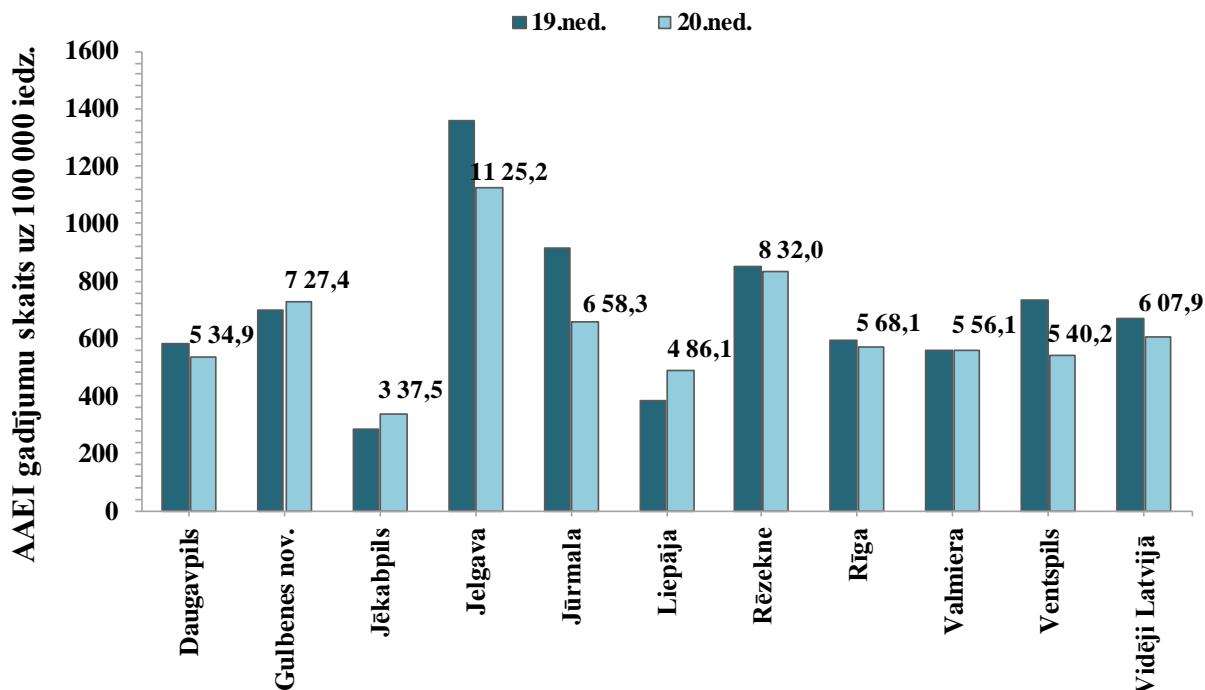
Vēršanās AAEI gadījumos ambulatorajās iestādēs 2018.–2019. gada sezonā salīdzinājumā ar iepriekšējo sezonu un pēdējo piecu gadu vidējiem rādītājiem

2019. gada 20. nedēļā pacientu vēršanās ambulatorajās ārstniecības iestādēs AAEI gadījumos bijusi nedaudz augstāka nekā 2017.–2018. gada sezonā, bet līdzīga iepriekšējās pēdējo piecu gadu vidējam saslimstības rādītājam attiecīgajā laika periodā.



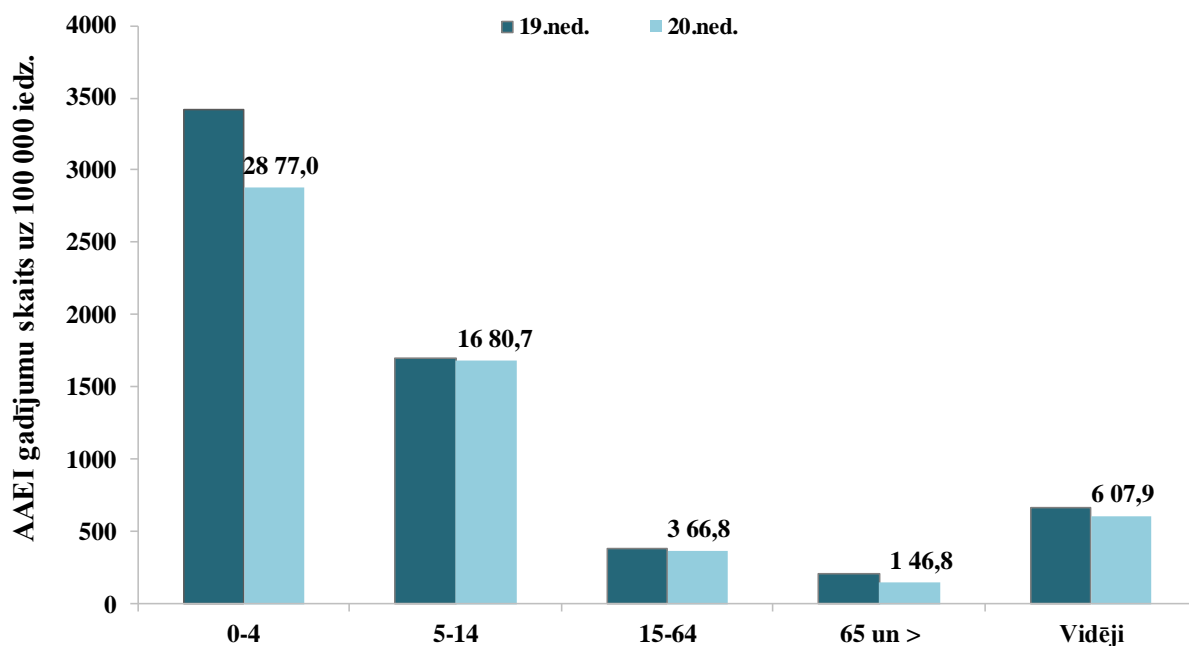
AAEI atsevišķās monitoringa teritorijās

Augstāka par vidējo saslimstība ar AAEI 2019. gada 20. nedēļā tika reģistrēta četrās administratīvajās teritorijās: Jelgavā, Rēzeknē, Gulbenes novadā un Jūrmalā. Salīdzinājumā ar iepriekšējo nedēļu saslimstība ar AAEI palielinājusies trijās teritorijās – Jēkabpilī, Liepājā un Gulbenes novadā.



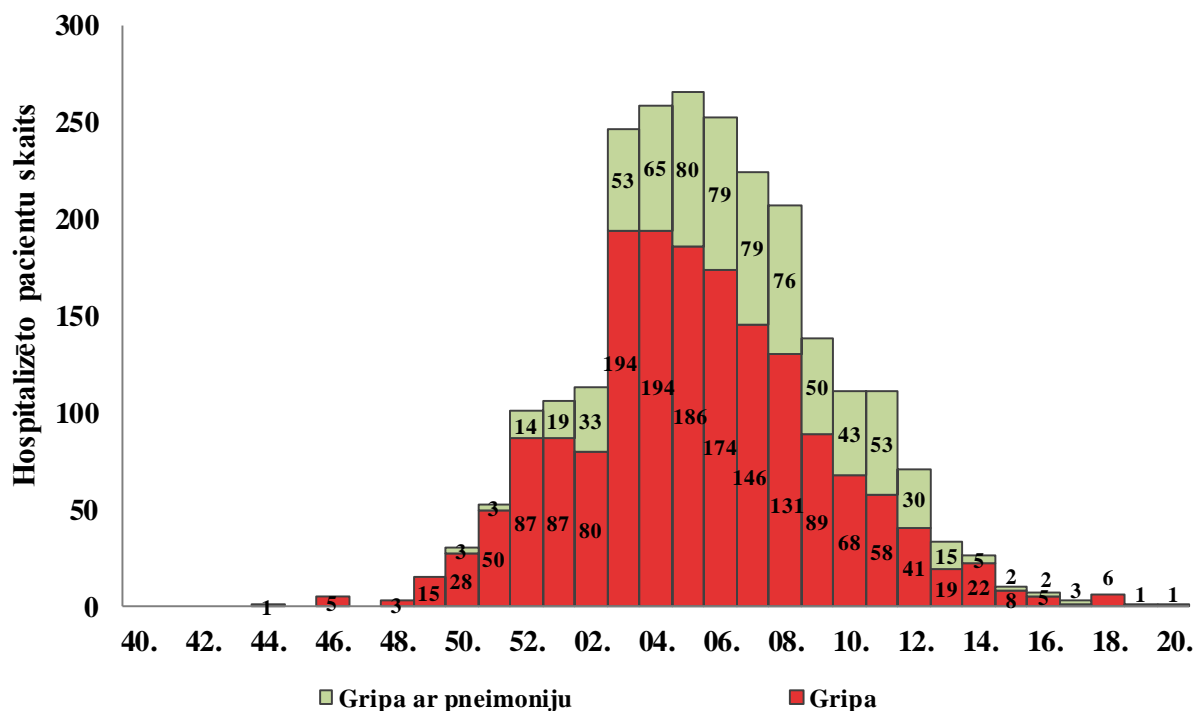
AAEI atsevišķās vecuma grupās

Visaugstākā saslimstība ar AAEI tika reģistrēta bērniem 0–4 gadu un 5–14 gadu vecuma grupā. Salīdzinājumā ar iepriekšējo nedēļu saslimstība ar AAEI samazinājusies visās vecuma grupās.



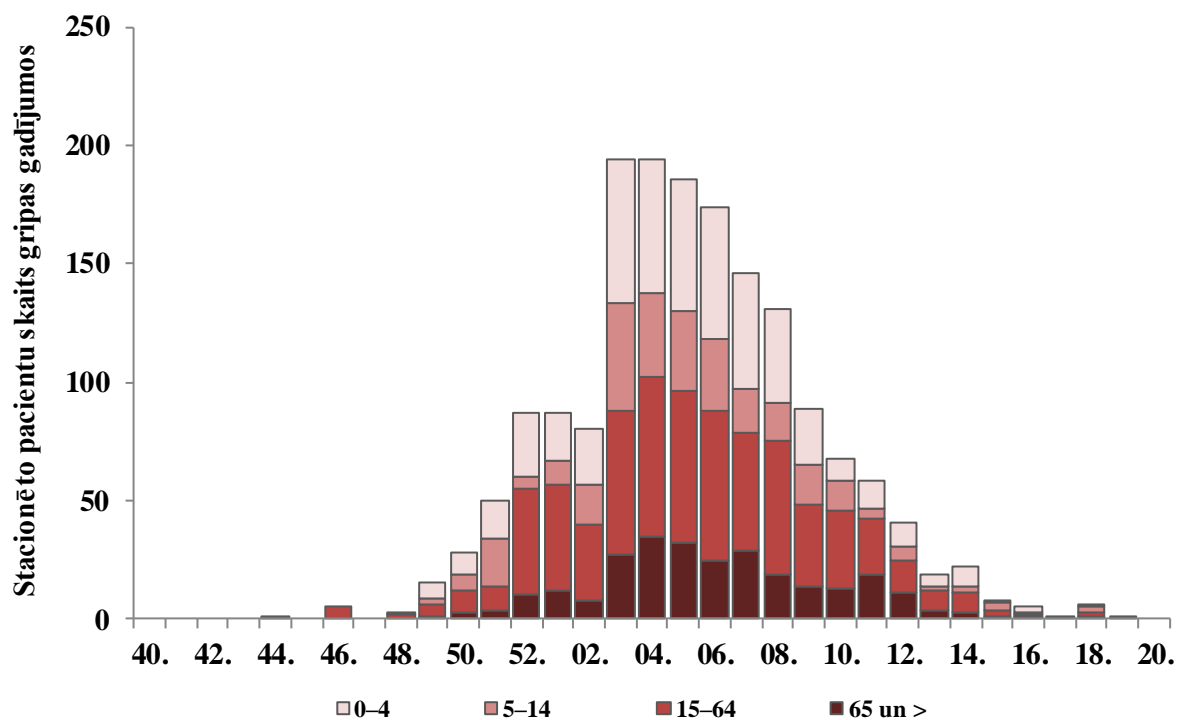
Par stacionētiem pacientiem gripas gadījumos

2019. gada 20. nedēļā saņemta informācija par vienu hospitalizētu pacientu ar diagnozi *gripas izraisīta pneimonija*.



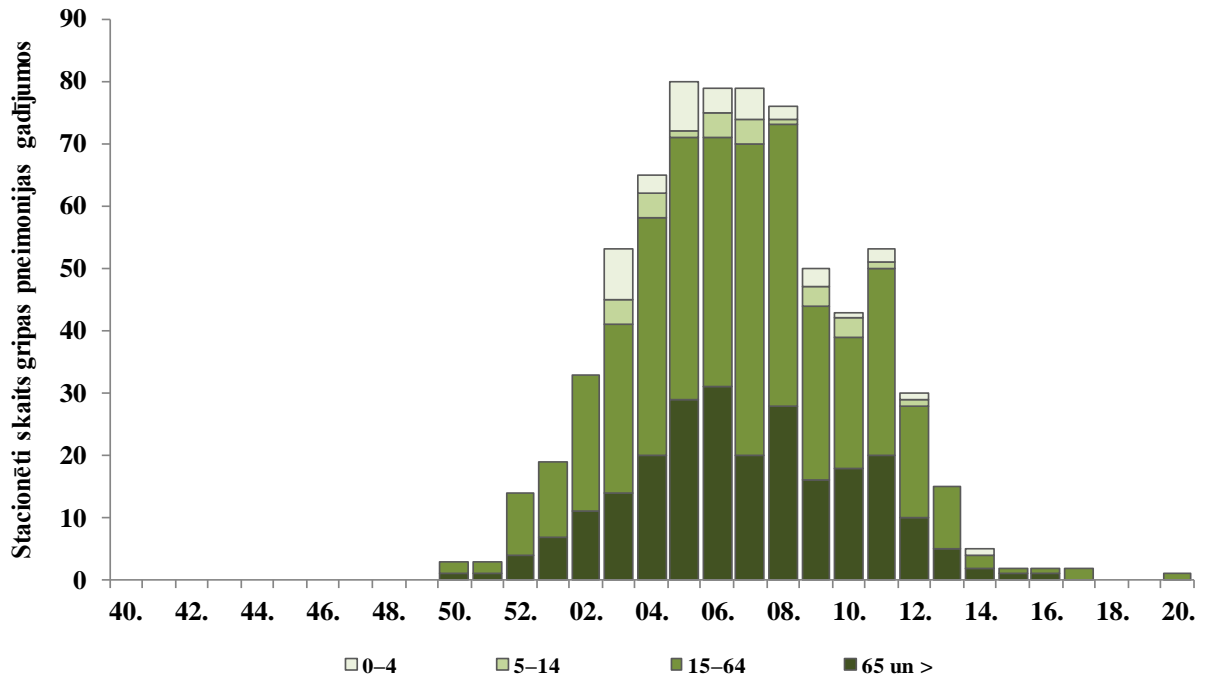
Hospitalizēto pacientu skaits ar diagnozi *gripa* pa nedēļām un vecuma grupām

Par hospitalizētiem pacientiem ar diagnozi *gripa* 20. nedēļā nav ziņojusi neviena stacionārā ārstniecības iestāde.



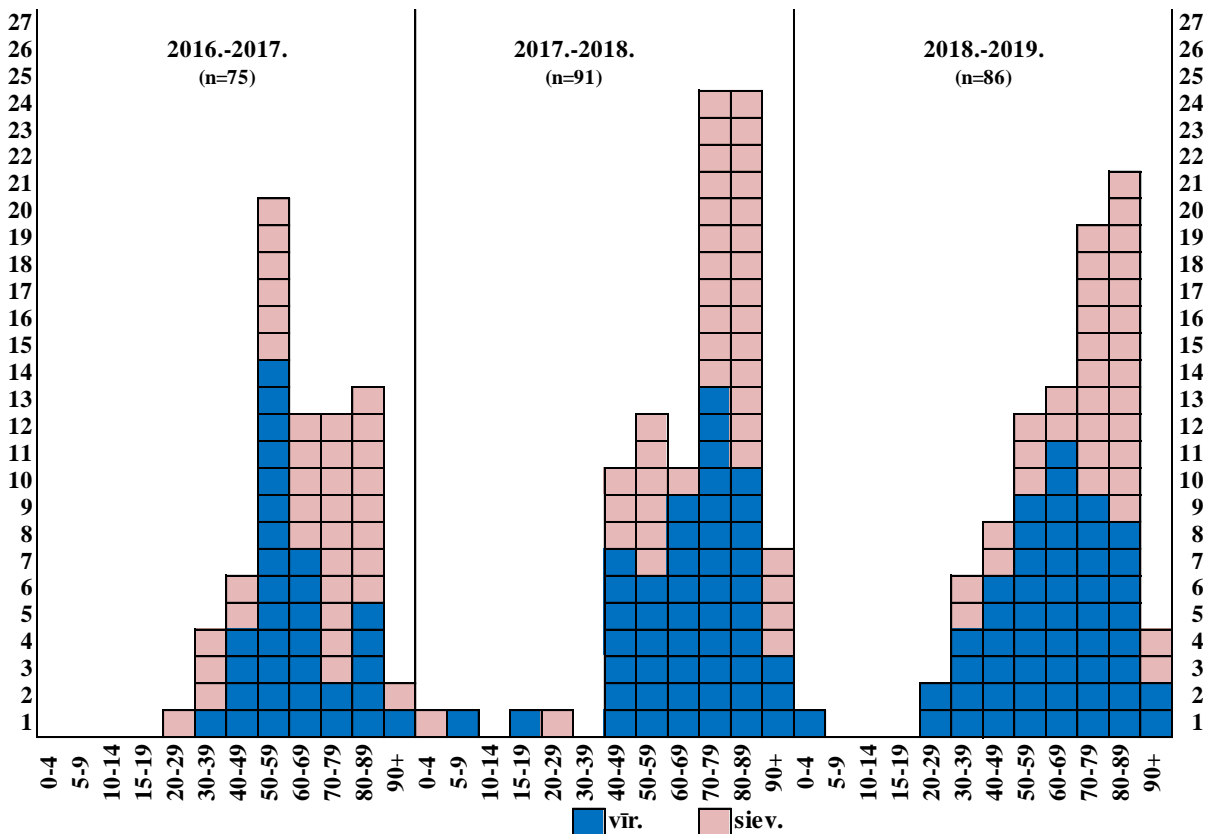
Hospitalizēto pacientu skaits ar diagnozi *gripas izraisīta pneimonija* pa nedēļām un vecuma grupām

Par hospitalizēto pacientu ar diagnozi *gripas izraisīta pneimonija* 20. nedēļā informēja Liepājas slimnīca, stacionēts pacients 15–64 gadu vecuma grupā.



Par letāliem gadījumiem

Kopš sezonas sākuma saņemta informācija par 86 letāliem gadījumiem, tajā skaitā 70 paziņojumi saņemti no ārstniecības iestādēm un par 16 gadījumiem informācija iegūta no Latvijas iedzīvotāju nāves cēloņu datu bāzes.



No 86 nāves gadījumiem 76 mirušajiem pacientiem gripa apstiprināta laboratoriski – visiem noteikta *A tipa* gripa: 32 pacientiem noteikts *A/H1pdm09*, diviem – *A/H3* un 42 pacientiem gripas vīrusa apakštīps nav noteikts. Savukārt 10 pacientiem gripa noteikta klīniski.

Lielākai daļai mirušo pacientu bijušas viena vai vairākas hroniskas saslimšanas. No visiem reģistrētajiem nāves gadījumiem, kuros noskaidrots pacientu vakcinācijas statuss, neviens pacients nebija vakcinēts pret gripu šajā sezonā.

Vispārējās izglītības iestāžu apmeklējums

2019. gada 20. nedēļā (ceturtdien) vispārējās izglītības iestāžu apmeklējums salīdzinājumā ar iepriekšējās nedēļas vidējo rādītāju palielinājies par 1,2%, vidēji skolas apmeklēja 94,2% skolēnu.

Monitoringa pilsētas /nedēļas	Apmeklējumu īpatsvars no reģistrēto skolēnu skaita (%)										
	Daugavpils	Gulbenes novads	Jelgava	Jēkabpils	Jūrmala	Liepāja	Rēzekne	Rīga	Valmiera	Ventspils	Vidēji
16.	92,1	89,1	93,6	89,2	85,6	94,1	91,6	89,9	92,3	91,5	91,1
17.	92,8	94,4	93,5	91,2	86,0	94,3	92,9	91,6	93,5	94,2	92,7
18.	92,2	92,4	93,5	90,6	88,0	94,3	91,6	89,9	95,8	93,6	92,1
19.	93,3	95,8	99,1	89,0	89,0	90,9	92,1	89,9	94,5	94,3	92,9
20.	94,5	93,3	98,7	98,2	90,5	96,2	93,1	89,9	97,2	94,9	94,2
Salīdzinājumā ar 19. nedēļu (±)	1,2	-2,5	-0,4	9,2	1,5	5,3	1,0	0,0	2,8	0,6	1,2

Pirmsskolas izglītības iestāžu apmeklējums

2019. gada 20. nedēļā (ceturtdien) pirmsskolas izglītības iestāžu apmeklējums salīdzinājumā ar iepriekšējās nedēļas vidējo rādītāju samazinājies par 1,2%, vidēji bērnudārzus apmeklēja 81,2% bērnu.

Monitoringa pilsētas /nedēļas	Apmeklējumu īpatsvars no reģistrēto pirmsskolēnu skaita (%)										
	Daugavpils	Gulbenes novads	Jelgava	Jēkabpils	Jūrmala	Liepāja	Rēzekne	Rīga	Valmiera	Ventspils	Vidēji
16.	75,1	84,4	83,3	72,3	71,1	77,8	85,7	75,3	71,7	77,9	76,8
17.	85,4	85,2	83,7	83,4	75,4	82,7	84,2	80,4	72,5	85,4	83,0
18.	81,8	80,5	82,4	86,3	73,0	79,6	87,1	73,7	75,8	77,5	78,3
19.	82,3	85,9	79,6	87,3	79,1	83,1	83,1	80,2	76,7	84,1	82,4
20.	78,1	85,2	72,2	82,2	81,0	84,5	87,1	78,1	80,8	84,6	81,2
Salīdzinājumā ar 19. nedēļu (±)	-4,1	-0,8	-7,3	-5,1	1,9	1,4	4,0	-2,1	4,2	0,5	-1,2

Respiratoro vīrusu cirkulācija

2019. gada 20. nedēļā SIA „Rīgas Austrumu klīniskās universitātes slimnīca” (RAKUS) Nacionālā mikrobioloģijas references laboratorijā (NRL) tika izmeklēti 22 personu klīniskie paraugi (19. nedēļā – 28), no tiem divos paraugos jeb 9,1% (19. nedēļā – 21,4%) noteikti *A tipa* gripas vīrusi.

No citiem elpceļu vīrusiem bija noteikts rinovīruss, adenovīruss un paragripas III tipa vīruss.

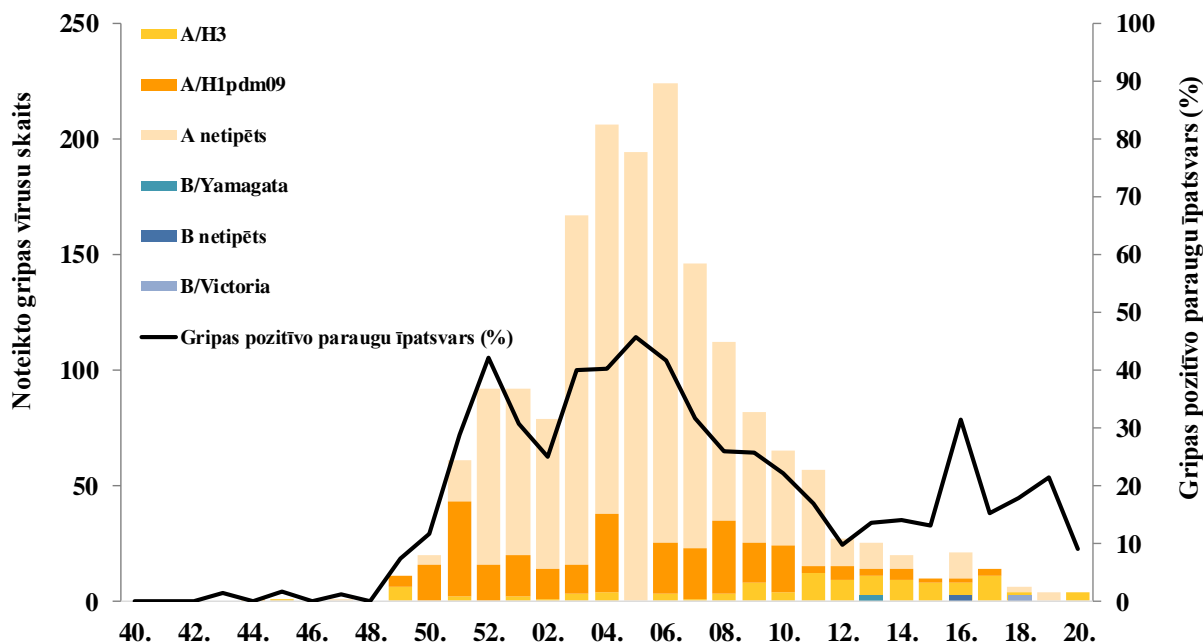
Kopš sezonas sākuma SIA RAKUS NRL bija noteikti 1 742 *A tipa* gripas vīrusi un trīs *B tipa* vīrusi.

Nedēļas	Izmeklēto paraugu skaits	A gripa	B gripa	Paragripa I	Paragripa II	Paragripa III	Paragripa IV	RSV	Adenovīrusi	Rinovīrusi	hMPV	Bokavīrusi	Koronavīrusi	Enterovīrusi	Pozitīvo paraugu skaits	Pozitīvo paraugu īpatsvars (%)	Gripas pozitīvo paraugu īpatsvars	RSV pozitīvo īpatsvars (%)
40.	31									10				5	15	48,4	0,0	0,0
41.	63								1	12		2	1	8	24	38,1	0,0	0,0
42.	43			1			2		1	9		2		4	19	44,2	0,0	0,0
43.	66	1			2		1	2	10	16				5	37	56,1	1,5	3
44.	65						2		11	8	1	7		6	35	53,8	0,0	0
45.	64	1						3	3	10		3	1	4	25	39,1	1,6	4,7
46.	60					1	2		7	12		2	1	2	27	45,0	0,0	0
47.	91	1					2	1	10	11			1	6	32	35,2	1,1	1,1
48.	84				1		3	4	6	11		6	3	4	38	45,2	0,0	4,8
49.	150	11				2	4	13	15	16	3	6	3	6	79	52,7	7,3	8,7
50.	173	20		1		1		14	13	16	2	5	5	5	82	47,4	11,6	8,1
51.	212	61		1				11	16	13	4	9	9	9	133	62,7	28,8	5,2
52.	219	92						8	2	9			1		112	51,1	42,0	3,7
01.	300	92		1		1	2	15	8	9	5	2	5	6	146	48,7	30,7	5
02.	315	79			1	1	1	7	14	3	7	6	8	2	129	41,0	25,1	2,2
03.	417	167						17	8	9	5	4	2	5	217	52,0	40,0	4,1
04.	512	206			1			20	15	12	6	5	7	3	272	53,1	40,2	3,9
05.	425	194						16	12	6	8	7	2	2	245	57,6	45,6	3,8
06.	539	224						19	7	9	6	3	7	1	275	51,0	41,6	3,5
07.	462	146						19	4	13	8	4	10	2	206	44,6	31,6	4,1
08.	432	112				1		15	6	4	11	1	6		156	36,1	25,9	3,5
09.	320	82						12	6	7	14	5	7	1	134	41,9	25,6	3,8
10.	295	65				1		10	3	8	19	1	7	1	115	39,0	22,0	3,4
11.	338	57		2		2		20	6	9	17	7	4	1	125	37,0	16,9	5,9
12.	274	27				1		11	6	14	12	4	3		78	28,5	9,9	4
13.	192	25	1					7	7	13	7	3	3	1	67	34,9	13,5	3,6
14.	143	20						6	3	5	4	1	5		44	30,8	14,0	4,2
15.	76	10				1		3	4	10	3	3	5	1	40	52,6	13,2	3,9
16.	83	25	1			1		2	2	1	4	1	3		40	48,2	31,3	2,4
17.	66	10		1		2		1		2			1	3	20	30,3	15,2	1,5
18.	39	6	1			3		1	2	4	1		1	1	20	51,3	17,9	2,6
19.	28	6							2	2					10	35,7	21,4	0
20.	22	2				1			1	1					5	22,7	9,1	0
Kopā	6599	1742	3	7	5	19	19	257	211	294	147	99	111	94	3008	45,6	26,4	3,9

Gripas vīrusu tipēšana

No *A* tipa gripas vīrusiem apakštīps noteikts 408 (23%) gripas vīrusiem, t.sk. 294 (72%) *A/H1pdm09* un 114 (28%) *A/H3*. No 2019. gada 11. nedēļas palielinājies *A/H3* īpatsvars.

No trim noteiktajiem *B* tipa gripas vīrusiem līnija noteikta diviem, t.sk. viens bija raksturots kā *B/Yamagata*-līnijas un viens kā *B/Victoria*-līnijas.



Gripas vīrusu celmu identifikācija

Veicot antigēnisko raksturojumu 67 *A* tipa gripas vīrusiem, visi 59 *A/H1pdm09* vīrusi raksturoti kā *A/Michigan/45/2015(H1N1)pdm09*-līdzīgi, savukārt no astoņiem *A/H3* gripas vīrusiem seši raksturoti kā *A/Switzerland/8060/2017(H3N2)*-līdzīgi un divi kā *A/Singapore/INFIMN-16-0019/2016(H3N2)*-līdzīgi vīrusi.

Lielākā daļa no raksturotiem gripas vīrusiem (61 jeb 91%) pēc antigēniskām īpašībām ir līdzīgi gripas vīrusiem, kuri tika izmantoti vakcīnas sastāvam 2018.–2019. gada gripas sezonai Ziemeļu puslodē.

Gripas vīrusu antiģēniskais raksturojums	Skaitis
<i>A/Michigan/45/2015(H1N1)pdm09</i> -līdzīgs vīruss	59
<i>A/Singapore/INFIMN-16-0019/2016(H3N2)</i> -līdzīgs vīruss	2
<i>A/Switzerland/8060/2017(H3N2)</i> -līdzīgs vīruss	6
Kopā	67

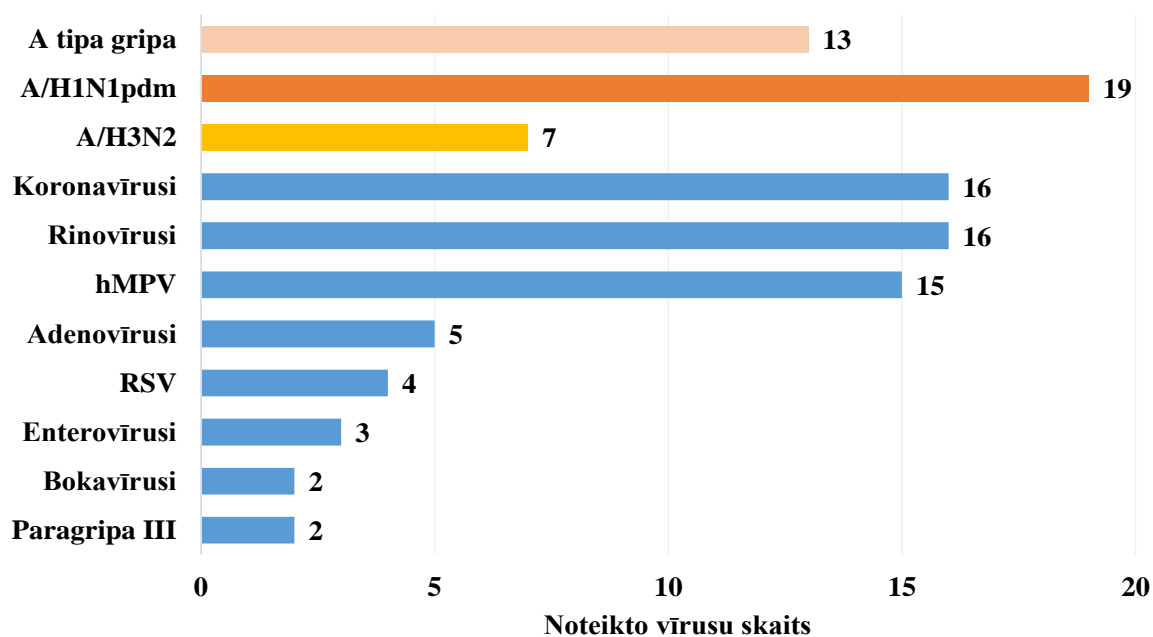
Laboratoriskie izmeklējumi gripas monitoringa tīkla ietvaros

No 29 Rīgas pilsētas ģimenes ārstu praksēm, kas piedalās gripas un citu AAEI monitoringā, 10 ģimenes ārsti veikuši pacientu izmeklēšanu elpceļu infekciju izraisītāju noteikšanai sezonas laikā.

Kopš 2019. gada 3. nedēļas gripas monitoringa tīklā kopā bija izmeklēti 127 klīniskie paraugi, no tiem 41 jeb 32% gadījumu noteikti *A* tipa gripas vīrusi (19 – *A/H1pdm*, septiņi – *A/H3* un 15 – netipēti). No citiem respiratoriem vīrusiem noteikti koronavīrusi (16),

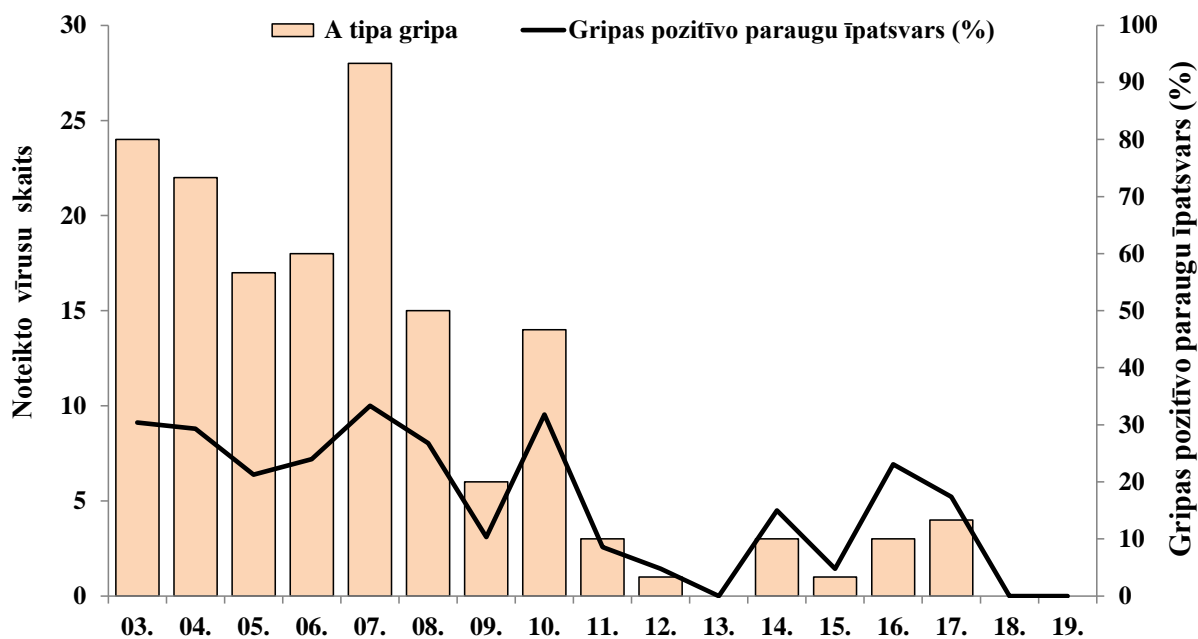
rinovīrusi (16), cilvēka metapneimovīrusi (15), adenovīrusi (5), respiratori sincitiālie vīrusi (4), enterovīrusi (3), bokavīrusi (2) un paragripas III tipa vīrusi (2).

2019. gada 19. nedēļā tīkla ietvaros paraugi netika izmeklēti.



VSIA "Paula Stradiņa Klīniskā universitātes slimnīca" gripas vīrusu noteikšana

2019. gada 20. nedēļā saņemta informācija no VSIA "Paula Stradiņa Klīniskā universitātes slimnīca" (PSKUS) par pieciem laboratoriski izmeklētiem paraugiem uz gripas vīrusiem, gripas vīrusi nav noteikti. Kopš 2019. gada 3. nedēļas PSKUS bija izmeklēti 734 paraugi, no tiem 159 (22%) paraugos noteikti *A tipa* gripas vīrusi.



Secinājumi par gripas epidemioloģisko situāciju Latvijā

Gripas un citu akūtu augšējo elpceļu infekciju izplatība atgriezusies starp-sezonu līmenī, zema gripas intensitāte Latvijā novērota kopš 2019. gada 14. nedēļas.

2019. gada 20. nedēļā saņemta informācija par vienu gripas klīnisko gadījumu ambulatorajā ārstniecības iestādē Rīgā. Par hospitalizētu pacientu gripas pneimonijas gadījumā ziņoja Liepāja, savukārt par stacionāriem pacientiem ar aizdomām par gripu netika ziņots. SIA RAKUS NRL noteikti divi *A tipa* gripas vīrusi, pozitīvo paraugu īpatsvars veidojis 9,1%.

Gripas epidēmija 2018.–2019. gada sezonā ilga 12 nedēļas. Maksimāla gripas intensitāte tika novērota 5. un 6. nedēļā, kad bija reģistrēti attiecīgi 362,1 un 363,0 gadījumi uz 100 000 iedzīvotājiem. SIA RAKUS NRL gripas sezonas laikā >99% gadījumu noteikti *A tipa* gripas vīrusi, no tiem 72% noteikts *A/H1pdm09* un 28% – *A/H3*.

Saskaņā ar 2006. gada 21. novembra noteikumu Nr. 948 „Noteikumi par gripas pretepidēmijas pasākumiem” 8.¹ punktā noteikto un, pamatojoties uz 2019. gada 2. nedēļas gripas monitoringa datiem, Slimību profilakses un kontroles centrs (turpmāk – Centrs) par gripas **epidēmijas sākumu paziņoja 2019. gada 15. janvārī**, savukārt, ņemot vērā 13. un 14. nedēļas gripas monitoringa datus, kad gripas intensitāte ne vienā no monitoringā iekļautajām teritorijām nebija pārsniegusi 100 gadījumus uz 100 000 iedzīvotājiem, Centrs par gripas **epidēmijas beigām paziņojis 2019. gada 9. aprīlī**.

2018.–2019. gada gripas sezonas raksturojums Eiropas reģionā

<http://flunewseurope.org/>

Gripas pozitīvo paraugu īpatsvars tīkla ietvaros 10% līmeni sasniedzis 2018. gada 49. nedēļā. Augsta līmeņa gripas vīrusu cirkulācija, kad gripas pozitīvo paraugu īpatsvars pārsniedzis 50%, tika novērota no 2019. gada 3. nedēļas līdz 7. nedēļai; visaugstākais pozitīvo paraugu īpatsvars reģistrēts 2019. gada 5. nedēļā un 17. nedēļā tas samazinājies līdz 10%.

Cirkulēja galvenokārt *A tipa* gripas vīrusi. Dažas valstis ziņoja par *A/H3N2* un *A/H1N1pdm09* gripas vīrusu apakštipu ko-cirkulāciju, savukārt citas valstis informēja par vienu no tiem kā dominējošo.

Hospitalizētiem pacientiem intensīvās terapijas nodaļās 99% gadījumu bija noteikta *A tipa* gripa un no tipētiem *A tipa* gripas vīrusiem 67% gadījumu noteikts *A/H1N1pdm09*. Hospitalizētiem pacientiem citās slimnīcu nodaļās 99% gadījumu bija noteikta *A tipa* gripa, no tiem 55% gadījumu pacientiem noteikts *A/H1N1pdm09*.

No visiem pacientiem ar smagu akūtu respiratoru infekciju, kuriem laboratoriski apstiprināta gripa, 99% gadījumu bija noteikta *A tipa*, no tiem 79% *A/H1N1pdm09*.

Šajā sezonā gripas vakcīnu efektivitāte pret *A/H1N1pdm09* un *B tipa* gripas vīrusiem ir bijusi augstāka nekā tās efektivitāte pret *A/H3N2*.

Lielākā daļa no Eiropas reģionā cirkulējošiem gripas vīrusiem bijuši jutīgi pret neiraminidāzes inhibitoriem (oseltamivir un zanamivir), tādējādi pretvīrusu līdzekļu izmantošana saskaņā ar gripas ārstēšanas vadlīnijām ir atbalstāma.

Pasaules Veselības organizācija ir publicējusi rekomendācijas gripas vakcīnu sastāvam 2019.–2020. gada sezonai Ziemeļu puslodē. Saskaņā ar rekomendācijām *B tipa* gripas vīrusu kandidāti vakcīnas sastāvam paliek nemainīgi, taču *A/H1N1pdm09* un *A/H3N2* vīrusu komponenti tiek atjaunināti.

PVO Eiropas reģiona gripas uzraudzības tīkla *FluNewsEurope* dati

<http://flunewseurope.org/>

Visas Eiropas reģiona valstis ziņoja, ka gripai līdzīgo saslimšanu vai akūtu respiratoro infekciju aktivitāte ir sākotnējā līmenī, kas norāda, ka gripas sezona atgriezies starp-sezonu līmenī.

No 79 izmeklētajiem paraugiem astoņos (10,1%) paraugos noteikti gripas vīrusi.

No hospitalizētiem pacientiem smagas akūtas respiratoras infekcijas (SARI) gadījumos laboratoriski izmeklēti 54 paraugi, no tiem vienā paraugā apstiprināts *A/H3N2*.

Projekta EuroMOMO ietvaros 24 dalībvalstis informēja par kopējās mirstības iknedēļas datiem. Mirstības rādītāji atbilst sagaidāmās mirstības līmenim šajā laika periodā.

Uzraudzības tīklā noteikto gripas vīrusu tipi un apakštīpi

Vīrusa tips un apakštīps	2019. gada 19. nedēļa		2018.–2019. gada sezona kopā	
	skaits	% ^a	skaits	% ^a
A tipa gripas vīrusi	7	87,5	21 053	98,8
<i>A(H1N1)pdm09</i>	1	20,0	8 741	54,7
<i>A(H3N2)</i>	4	80,0	7 248	45,3
<i>A netipēts</i>	2	-	5 064	-
B tipa gripas vīrusi	1	12,5	250	1,2
<i>B/Victoria</i> līnija	0	-	12	18,8
<i>B/Yamagata</i> līnija	0	-	52	81,3
Nav noteikta līnija	1	-	186	-
Noteikts (Izmeklēts)	8 (79)	10,1	21 303 (53172)	40,1

^a *A* un *B* tipa vīrusiem saucējs ir kopējais noteikto gripas vīrusu skaits; *A* tipa gripas vīrusu apakštīpiem saucējs ir kopējais tipēto; *B* tipa gripas vīrusu celmiem saucējs ir kopējais raksturoto *B* tipa gripas vīrusu skaits

Ārpus gripas uzraudzības tīkla noteikto gripas vīrusu tipi un apakštīpi

Vīrusa tips un apakštīps	2019. gada 19. nedēļa		2018.–2019. gada sezona kopā	
	skaits	% ^a	skaits	% ^a
A tipa gripas vīrusi	363	91,9	180 955	99,0
<i>A(H1N1)pdm09</i>	26	28,6	35 236	58,3
<i>A(H3N2)</i>	65	71,4	25 162	41,7
<i>A netipēts</i>	272	-	120 557	-
B tipa gripas vīrusi	32	8,1	1 838	1,0
<i>B/Victoria</i> līnija	-	-	39	53,4
<i>B/Yamagata</i> līnija	-	-	34	46,6
Nav noteikta līnija	32	-	1 765	-
Noteikts (Izmeklēts)	395 (7746)	-	182 793 (782 930)	-

^a *A* un *B* tipa vīrusiem saucējs ir kopējais noteikto gripas vīrusu skaits; *A* tipa gripas vīrusu apakštīpiem saucējs ir kopējais tipēto *A* tipa gripas vīrusu skaits; *B* tipa gripas vīrusu celmiem saucējs ir kopējais raksturoto *B* tipa gripas vīrusu skaits

Gripas vīrusu filoģenētiskais raksturojums

Lai novērtētu cirkulējošo gripas vīrusu līdzību ar vakcīnas sastāvā iekļautajiem gripas vīrusu komponentiem, tiek veikts noteikto gripas vīrusu filoģenētiskais raksturojums.

Kopš 2018. gada 40. nedēļas bija apkopoti dati par ģenētiskajām grupām 3 792 gripas vīrusiem.

Filogenētiskā grupa	Noteikto vīrusu skaits
<i>A/H1N1pdm09 A/Michigan/45/2015</i> (apakšgrupa 6B.1) ^a	1 808
<i>A/H1N1</i> pieder pie apakšgrupas, kura nav iekļauta šajā sarakstā	3
<i>A/H3 A/Alsace/1746/2018</i> (apakšgrupa 3C.2a1b)	1 283
<i>A/H3 A/Switzerland/8060/2017</i> (apakšgrupa 3C.2a2) ^b	68
<i>A/H3 A/Coted'Ivoire/544/2016</i> (apakšgrupa 3C.2a3)	33
<i>A/H3 A/England/538/2018</i> (3C.3a)	467
<i>A/H3 A/Singapore/16-0019-2016</i> (apakšgrupa 3c.2a1) ^d	57
<i>A/H3 A/Greece/4/2017</i> (apakšgrupa 3C.2a1a)	9
<i>A/H3 A/Hong Kong/4801/2014</i> (apakšgrupa 3c.2a)	5
<i>A/H3</i> pieder pie apakšgrupas, kura nav iekļauta šajā sarakstā	7
<i>B/Vic</i> līnija <i>B/Brisbane/60/2008</i> (1A apakšgrupa)	5
<i>B/Vic</i> līnijas <i>B/Colorado/06/2017</i> (1A apakšgrupa) ^a	5
<i>B/Vic</i> līnijas <i>B/Hong Kong/269/2017</i> (1A apakšgrupa)	15
<i>B/Yamagata</i> līnijas <i>B/Phuket/3073/2013</i> ^c	27

^a Vakcīnas komponents Ziemeļu (2018.–2019. gada sezonai) un Dienvidu (2019. gada sezonai) puslodei

^b Vakcīnas komponents Dienvidu puslodei 2019. gada sezonai

^c Četru komponentu vakcīnas sastāvā Ziemeļu puslodei (2018.–2019. gada sezonai) un Dienvidu (2019. gada sezonai) puslodei

^d Vakcīnas komponents Ziemeļu (2018.–2019. gada sezonai)

Gripas vīrusu jutība pret antivirāliem medikamentiem

Kopš sezonas sākuma uz jutību pret neiraminidāzes inhibitoriem (oseltamivir un zanamivir) bija testēti 2 575 gripas vīrusi: 1 527 – *A/H1N1pdm09*, 1 016 – *A/H3N2* un 32 – *B tipa* gripas vīrusi. Noteikti astoņi *A/H1N1pdm09* vīrusi ar aminoskābju aizvietošanu neiraminidāzē, kas nosaka ievērojamu jutības samazinājumu pret oseltamiviru, no tiem trijiem tas tika apstiprināts, veicot fenotipisku raksturojumu. Vienam *B tipa* gripas vīrusam bija noteikta samazināta jutība pret oseltamiviru un zanamiviru.

Par smagu gripas izraisīto saslimšanu uzraudzību

No 20 valstīm, kuras ziņo par hospitalizētiem pacientiem, kuriem laboratoriski apstiprināta gripa, 2019. gada 19. nedēļā bija saņemta informācija par 13 stacionētiem pacientiem intensīvās terapijas nodaļās (ITN) un deviņiem pacientiem citās slimnīcu nodaļās. Visbiežāk (>99%) hospitalizētiem pacientiem bija noteikts *A tipa* gripas vīruss.

No hospitalizētiem pacientiem smagas akūtas respiratoras infekcijas (SARI) gadījumos laboratoriski izmeklēti 54 pacienti, no tiem vienā gadījumā apstiprināts *A/H3N2*.

Kopējās mirstības uzraudzība EuroMOMO projekta ietvaros

<http://www.euromomo.eu/>

2019. gada 19. nedēļā projekta EuroMOMO (*European Monitoring of Excess Mortality for Public Health Action*) ietvaros 24 Eiropas Savienības un Eiropas Ekonomiskās zonas valstis sniedza informāciju par kopējās mirstības iknedēļas rādītājiem. Vairākās valstīs no 2019. gada 2. līdz 10. nedēļai bija novērota paaugstināta kopēja mirstība iedzīvotāju vidū vecumā virs 65 gadiem un vecuma grupā no 15 līdz 64 gadiem. Kopš 11. nedēļas visās projektā iesaistītajās valstīs kopējās mirstības iknedēļas rādītāji atbilst kopējās sagaidāmās mirstības līmenim attiecīgajā laika periodā.

Gripas un citu akūto augšējo elpceļu infekciju izplatība pasaulē PVO globālā tīkla informācija 13.05.2019.

https://www.who.int/influenza/surveillance_monitoring/updates/latest_update_GIP_surveillance/en/

Gripas aktivitāte Ziemeļu puslodes mērenā klimata joslas valstīs samazinājās.

- Ziemeļamerikā un visos Eiropas reģionos gripas aktivitāte bija zema.
- Ziemeļāfrikas valstis informēja par zemu gripas aktivitāti.
- Rietumāzijā gripas aktivitāte samazinājās, izņemot Saūda Arābiju, kur saglabājās paaugstināta gripas aktivitāte.
- Austrumāzijā dažas valstis informēja par gripas aktivitātes samazināšanos.
- Dienvidāzijā gripas aktivitāte bija zema.
- Karību, Centrālamerikas un Dienvidamerikas tropiskajās valstīs gripas un RSV aktivitāte bija zema.
- Rietumāfrikā un Vidusāfrikā gripas aktivitāte bija zema. Austrumāfrikā bija ziņots par gripas aktivitāti, taču tiek novērota aktivitātes samazināšanās tendence; reģionā galvenokārt bija noteikts *A(H1N1)pdm09*, kam seko *A/H3N2*.
- Dienvidu puslodes mērenajā klimatiskajā zonā gripas aktivitātes pieaugums bija novērots Austrālijā un Dienvidāfrikā. Dienvidamerikā gripas aktivitāte saglabājās starp-sezonu līmenī.
- Visā pasaulē galvenokārt izplatās sezonālie *A tipa* gripas vīrusi.

Nacionālie gripas centri (NIC) un citas nacionālās gripas laboratorijas no 120 valstīm, reģioniem vai teritorijām ziņoja FluNet par laika periodu no 2019. gada 15. līdz 28. aprīlim (2019. gada 10. maija dati). PVO GISRS laboratorijās izmeklēti vairāk kā 78 989 paraugi, no tiem 11 262 bija pozitīvi. *A tipa* noteikti 6 777 (60,2%) noteikti un 4 485 (39,8%) *B tipa* gripas vīrusi. No tipētiem *A tipa* gripas vīrusiem 1 111 (32,3%) bija tipēti kā *A/H1N1pdm09* un 2 330 (67,7%) kā *A/H3N2*. No raksturotajiem *B tipa* gripas vīrusiem 89 (2,6%) piederēja *B-Yamagata* līnijai un 3 285 (97,4%) *B-Victoria* līnijai.

PVO rekomendētais vakcīnas sastāvs 2019.–2020. gada sezonā Ziemeļu puslodē

https://www.who.int/influenza/vaccines/virus/recommendations/2019_20_north/en/

Saskaņā ar PVO rekomendācijām 2019.–2020. gada sezonai Ziemeļu puslodē trīs-komponentu gripas vakcīnas sastāvā tiks iekļauti šādi gripas vīrusu antigēni:

- *A/Brisbane/02/2018 (H1N1)pdm09-līdzīgs*
- *A/Kansas/14/2017 (H3N2)-līdzīgs*
- *B/Colorado/06/2017- līdzīgs (B-Victoria/2/87 līnija)*

Četru-komponentu gripas vakcīnas sastāvā 2019.–2020. gada sezonai Ziemeļu puslodē papildu trim minētajiem komponentiem kā ceturtais tiks iekļauts *B tipa* gripas vīrusu antigēns no *B/Yamagata* līnijas:

- *B/Phuket/3073/2013-līdzīgs (B/Yamagata/16/88 līnija)*

PVO rekomendētais vakcīnas sastāvs 2019. gada sezonai Dienvidu puslodē

http://www.who.int/influenza/vaccines/virus/recommendations/2019_south/en/

Trīs-komponentu vakcīnas sastāvā 2019. gada sezonai Dienvidu puslodē PVO rekomendē iekļaut šādu vīrusu antigēnus:

- *A/Michigan/45/2015 (H1N1)pdm09-līdzīgs*
- *A/Switzerland/8060/2017 (H3N2)-līdzīgs;*
- *B/Colorado/06/2017-līdzīgs (B/Victoria/2/87 līnija)*

Četru-komponentu vakcīnas sastāvā 2019. gada sezonai Dienvidu puslodē papildu trim minētajiem kā ceturto komponentu PVO rekomendē iekļaut *B tipa* gripas vīrusu antigēnu:

- ***B/Phuket/3073/2013-līdzīgs (B/Yamagata/16/88 līnija)***

Materiālu sagatavoja: SLIMĪBU PROFILAKSES UN KONTROLES CENTRA Infekcijas slimību riska analīzes un profilakses departamenta Infekcijas slimību uzraudzības un imunizācijas nodaļas epidemioloģe Oksana Martiņuka, piedaloties epidemioloģei Rainai Nikiforovai.

2018.–2019. gada AA EI un gripas monitoringa 2019. gada 20. nedēļā datus sniedza:

- 66 primārās veselības aprūpes ārsti (reģistrēto pacientu skaits ĢĀP – 103 640 jeb 5,4% no Latvijas iedzīvotāju skaita)
 - 11 stacionārā ārstniecības iestādes
 - 39 vispārējās izglītības iestādes
 - 36 pirmsskolas izglītības iestādes
- Izmantoti SIA „Rīgas Austrumu klīniskās universitātes slimnīca” (RAKUS) Nacionālā mikrobioloģijas references laboratorijas (NRL) un VSIA “Paula Stradiņa Klīniskā universitātes slimnīca” laboratorijas dati.

Pateicamies visiem monitoringa dalībniekiem par savlaicīgi un precīzi sniegtu informāciju.

Datu pārpublicēšana un citēšana – atsauce uz Slimību profilakses un kontroles centra “Epidemioloģijas biļetenu” ir obligāta.