



Slimību profilakses un kontroles centrs

Duntes iela 22, K-5, Rīga, LV-1005, tālr. 67501590, fakss 67501591, e-pasts pasts@spkc.gov.lv

## EPIDEMIOLOĢIJAS BIĻETENS

Nr. 25 (1629)

2019. gada 14. maijā

### Pārskats par akūtu augšējo elpceļu infekciju (AAEI) un gripas<sup>1</sup> izplatību 2019. gada 19. nedēļā Latvijā

2019. gada 19. nedēļā (četras darba dienas) par pacientiem, kas vērsušies monitoringā iesaistītajās ambulatorajās ārstniecības iestādēs gripas gadījumos (informācija saņemta no 66 ģimenes ārstu praksēm) netika ziņots.

#### Pacientu vērsšanās pie ārsta ar AAEI, gripu un pneimoniju vidēji uz 100 000 iedzīvotājiem<sup>2</sup>

	Vecuma grupas	15.ned.	16.ned.	17.ned.	18.ned.	19.ned.	Salīdzinot ar iepriekšējo nedēļu (%)
AAEI	<b>Vidēji</b>	<b>897,6</b>	<b>758,8</b>	<b>709,9</b>	<b>600,3</b>	<b>666,7</b>	<b>11,1</b>
	0-4	4012,4	3255,5	3321,3	2772,6	3414,5	23,1
	5-14	2688,8	2476,0	2136,0	2103,1	1700,2	-19,2
	15-64	530,0	403,0	383,1	312,2	386,2	23,7
	65 un >	172,7	203,1	338,6	149,1	207,6	39,2
Gripa	<b>Vidēji</b>	<b>4,8</b>	<b>11,7</b>	<b>3,0</b>	<b>4,0</b>	<b>0,0</b>	<b>-100,0</b>
	0-4	15,5	61,4	0,0	0,0	0,0	0,0
	5-14	9,5	0,0	10,4	10,3	0,0	-100,0
	15-64	3,0	12,1	1,5	3,1	0,0	-100,0
	65 un >	5,1	0,0	5,1	5,1	0,0	-100,0
Pneimonija	<b>Vidēji</b>	<b>25,1</b>	<b>14,7</b>	<b>18,8</b>	<b>22,0</b>	<b>21,2</b>	<b>-3,4</b>
	0-4	62,0	30,7	34,4	117,6	31,6	-73,1
	5-14	47,7	19,2	20,7	0,0	19,5	100,0
	15-64	22,4	15,2	16,7	16,9	19,3	14,1
	65 un >	10,2	5,2	20,2	20,6	25,3	23,1

Vērsšanās ambulatorajās iestādēs AAEI gadījumos salīdzinājumā ar iepriekšējās nedēļas vidējo rādītāju palielinājusies par 11,1%, vidēji reģistrēti 666,7 gadījumi uz 100 000 iedzīvotājiem.

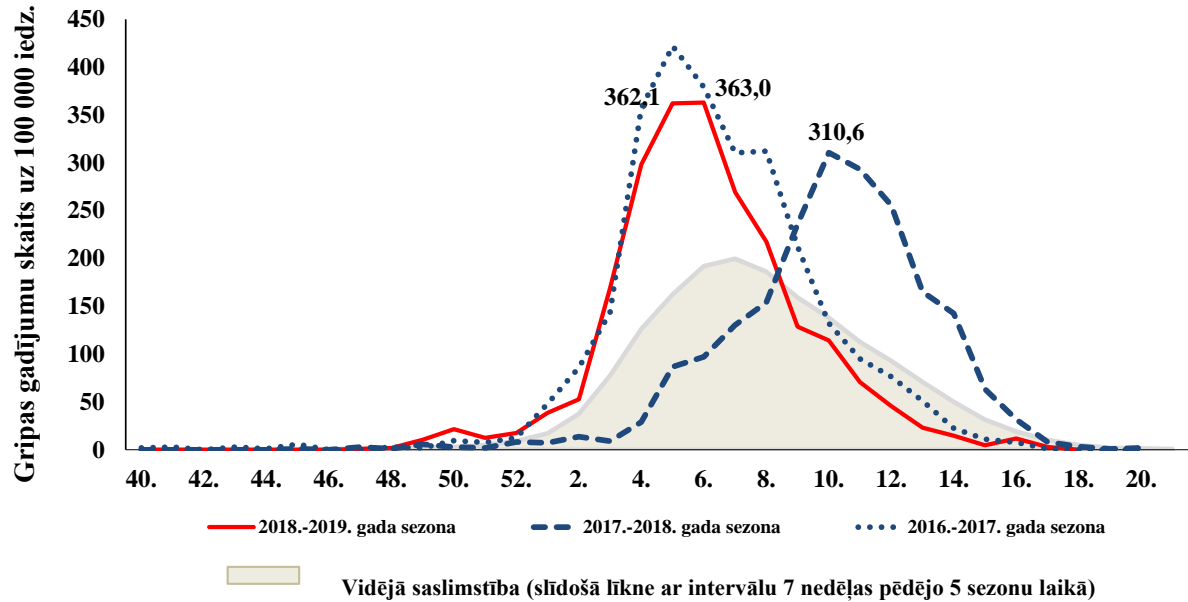
Vērsšanās ambulatorajās iestādēs pneimoniju gadījumos samazinājusies par 3,4%, vidēji reģistrēti 21,2 gadījumi uz 100 000 iedzīvotājiem.

<sup>1</sup> Klīniskie gripas gadījumi monitoringā iekļautajās ģimenes ārstu praksēs

<sup>2</sup> Vērsšanās pēc medicīniskās palīdzības nedēļas laikā, tiek aprēķināta pamatojoties uz pacientu skaitu, kas pirmo reizi sakarā ar patreizējo saslimšanas epizodi vērsušies pie ģimenes ārsta.

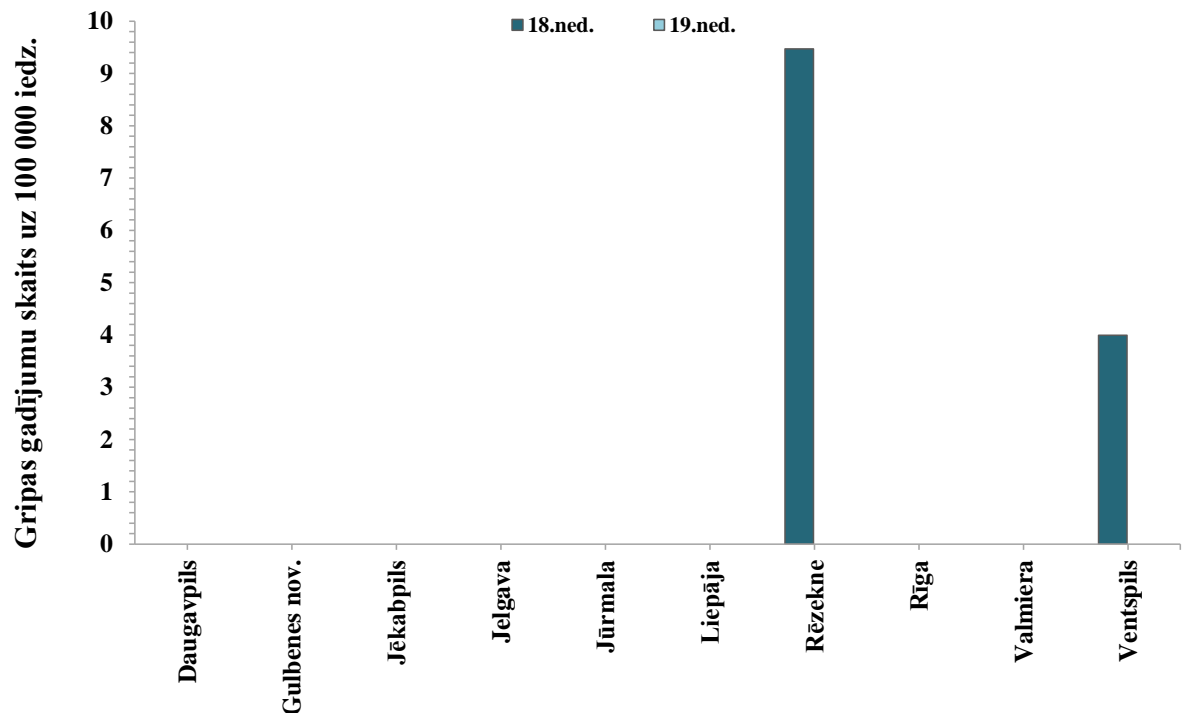
## Vēršanās ambulatorajās iestādēs gripas gadījumos 2018.–2019. gada sezonā salīdzināmā ar divām iepriekšējām sezonām un pēdējo piecu gadu vidējiem rādītājiem

Šajā sezonā, līdzīgi kā 2016.–2017. gada sezonā, maksimālā gripas intensitāte bija sasniegta 5. un 6. nedēļā (362,1 un 363,0 gadījumi uz 100 000 iedzīvotājiem). Iepriekšējā 2017.–2018. gada gripas sezonā maksimālā gripas intensitāte tika novērota 10. nedēļā.



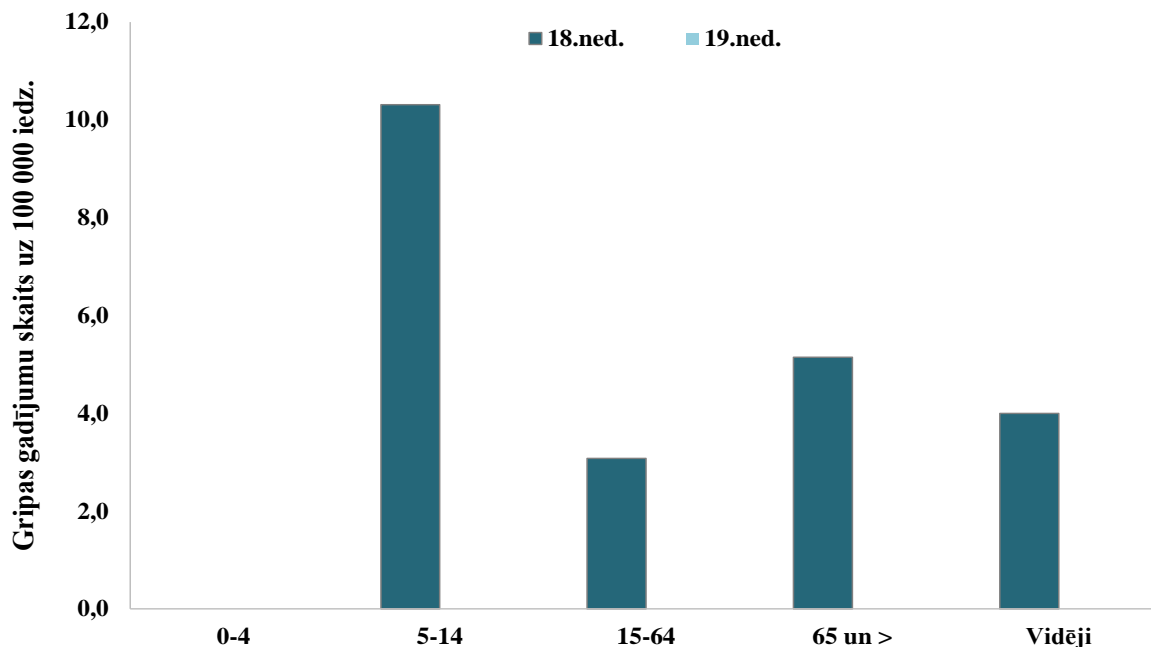
### Gripa atsevišķās monitoringa teritorijās

2019. gada 19. nedēļā gripas gadījumi ambulatorajās ārstniecības iestādēs netika reģistrēti ne vienā no 10 teritorijām. No 2019. gada 16. nedēļas līdz 18. nedēļai gripas klīniskie gadījumi ambulatorajās iestādēs bija reģistrēti tikai vienā teritorijā – Rīgā.



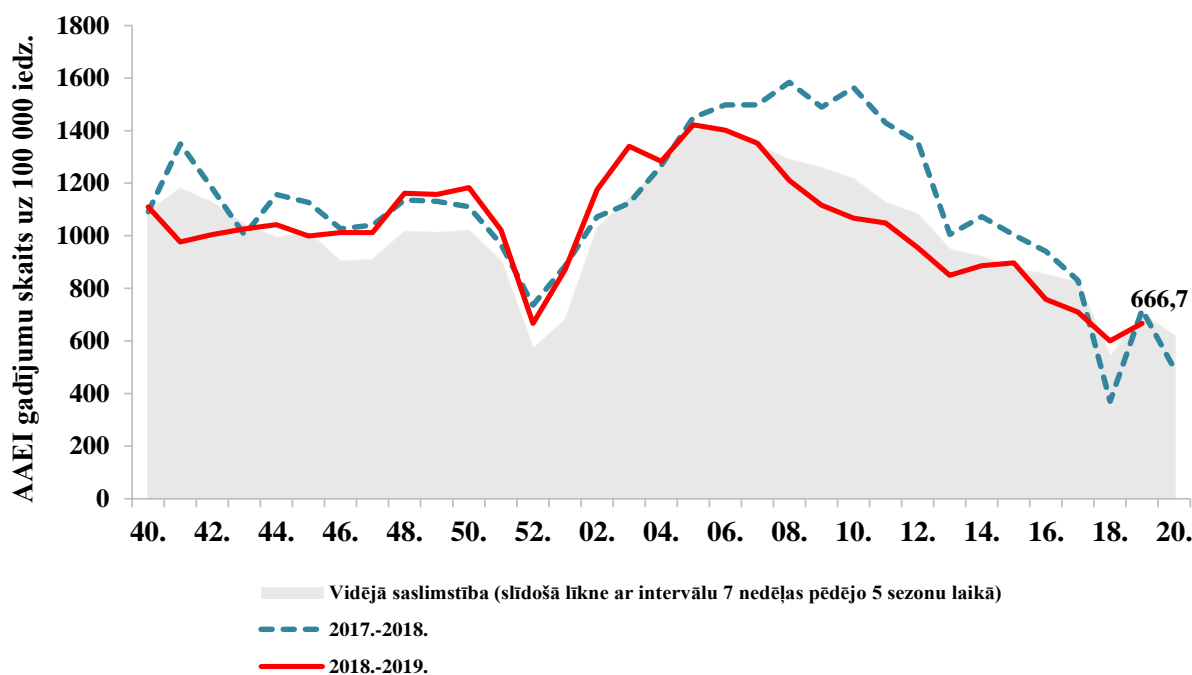
### Gripa atsevišķās vecuma grupās

2019. gada 19. nedēļā gripas gadījumi netika reģistrēti. Iepriekšējā 18. nedēļā gripas gadījumi bija reģistrēti 5–14 gadu vecuma grupā (10,3 gadījumi uz 100 000 iedzīvotājiem), 15–64 gadu vecuma grupā (3,1 gadījums uz 100 000 iedzīvotājiem), kā arī 65 un > gadu vecuma grupā (5,1 gadījums uz 100 000 iedzīvotājiem).



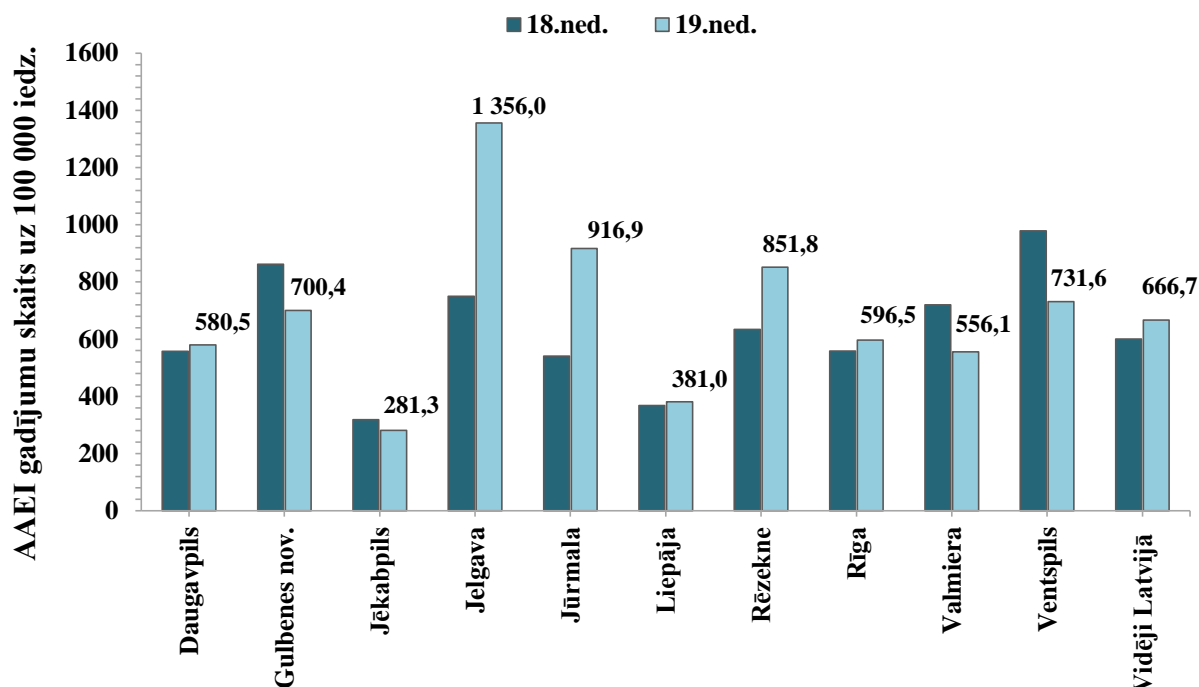
### Vēršanās AAEI gadījumos ambulatorajās iestādēs 2018.–2019. gada sezonā salīdzinājumā ar iepriekšējo sezonu un pēdējo piecu gadu vidējiem rādītājiem

2019. gada 19. nedēļā pacientu vēršanās ambulatorajās ārstniecības iestādēs AAEI gadījumos bijusi līdzīga iepriekšējās 2017.–2018. gada sezonas un pēdējo piecu gadu vidējam saslimstības rādītājam attiecīgajā laika periodā.



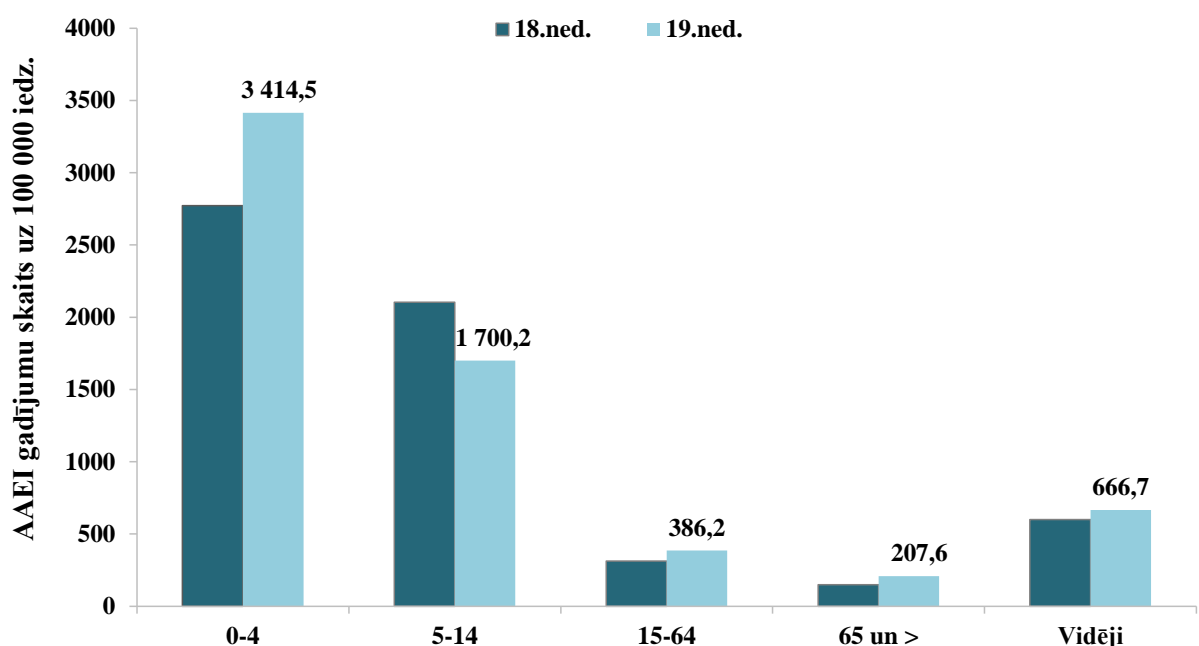
### AAEI atsevišķās monitoringa teritorijās

Augstāka par vidējo saslimstība ar AAEI 2019. gada 19. nedēļā tika reģistrēta piecās administratīvajās teritorijās: Jelgavā, Jūrmalā, Rēzeknē, Ventspilī un Gulbenes novadā. Salīdzinājumā ar iepriekšējo nedēļu saslimstība ar AAEI palielinājusies sešās teritorijās – Jelgavā, Jūrmalā, Rēzeknē, Rīgā, Liepājā, un Daugavpilī.



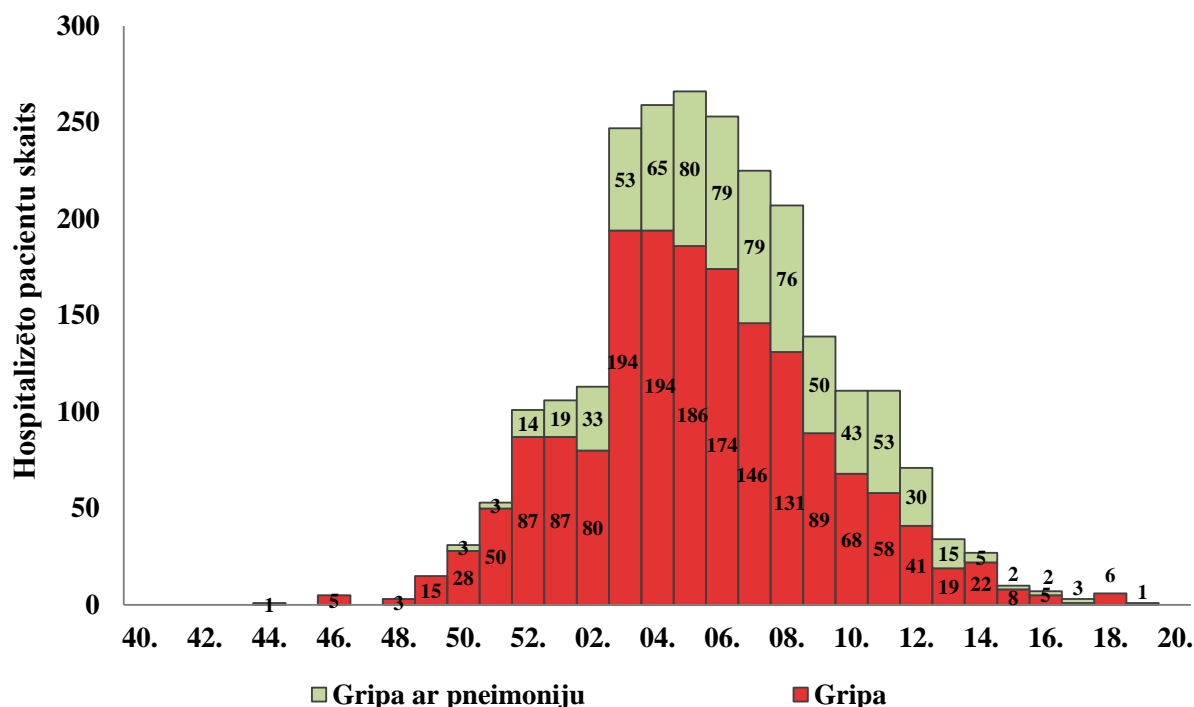
### AAEI atsevišķās vecuma grupās

Visaugstākā saslimstība ar AAEI tika reģistrēta bērniem 0–4 gadu un 5–14 gadu vecuma grupā. Salīdzinājumā ar iepriekšējo nedēļu saslimstība ar AAEI vecuma grupās palielinājusies, izņemot 5-14 gadu vecuma grupu.



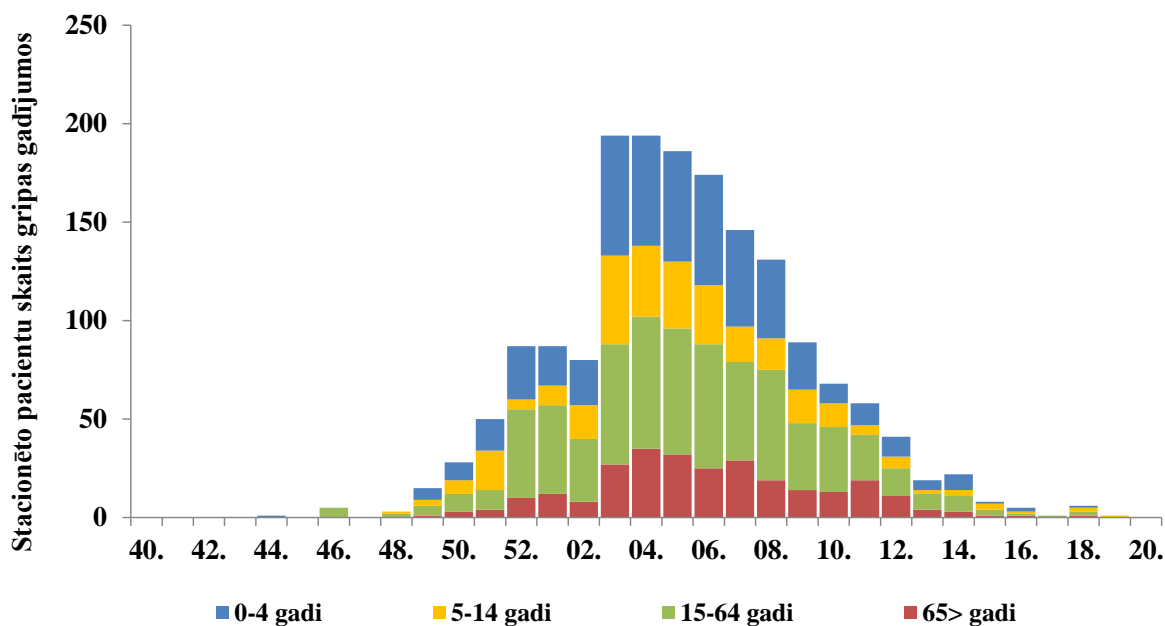
### Par stacionētiem pacientiem gripas gadījumos

2019. gada 19. nedēļā saņemta informācija par vienu hospitalizētu pacientu ar diagnozi *gripa*. Par pacientiem hospitalizētiem ar aizdomām par gripas izraisītu pneimoniju 2019. gada 19. nedēļā netika ziņots.

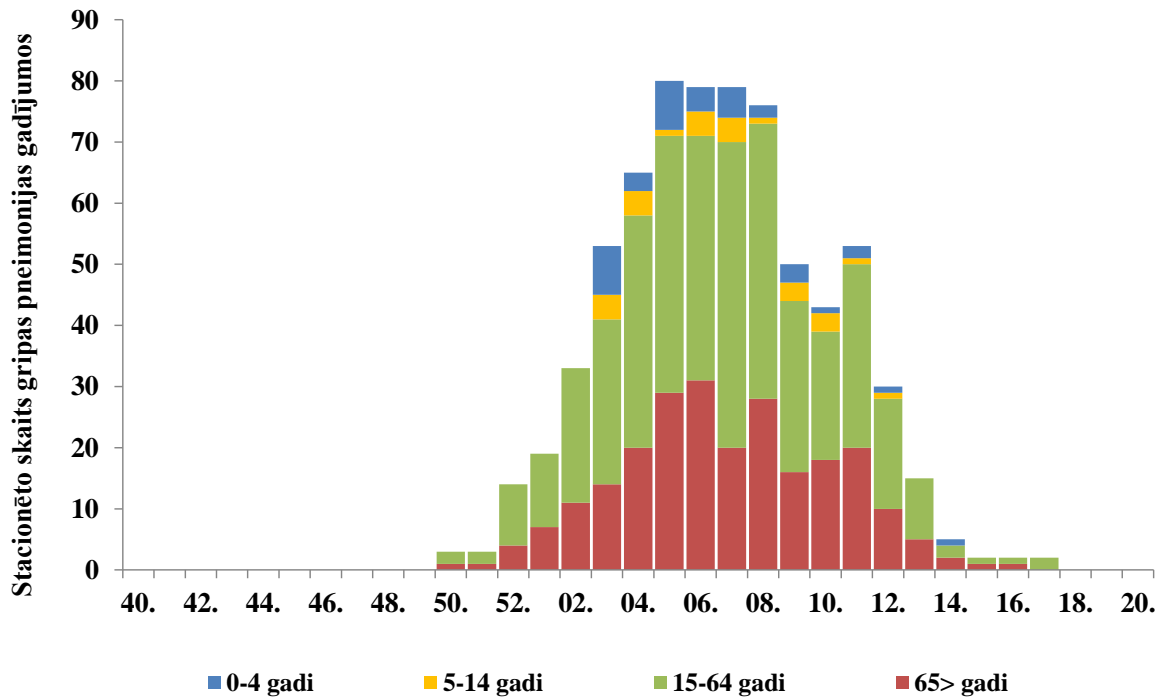


### Hospitalizēto pacientu skaits ar diagnozi *gripa* pa nedēļām un vecuma grupām

Par hospitalizēto pacientu ar diagnozi *gripa* 19. nedēļā informēja Jelgavas slimnīca, stacionēts pacients 5-14 gadu vecuma grupā.

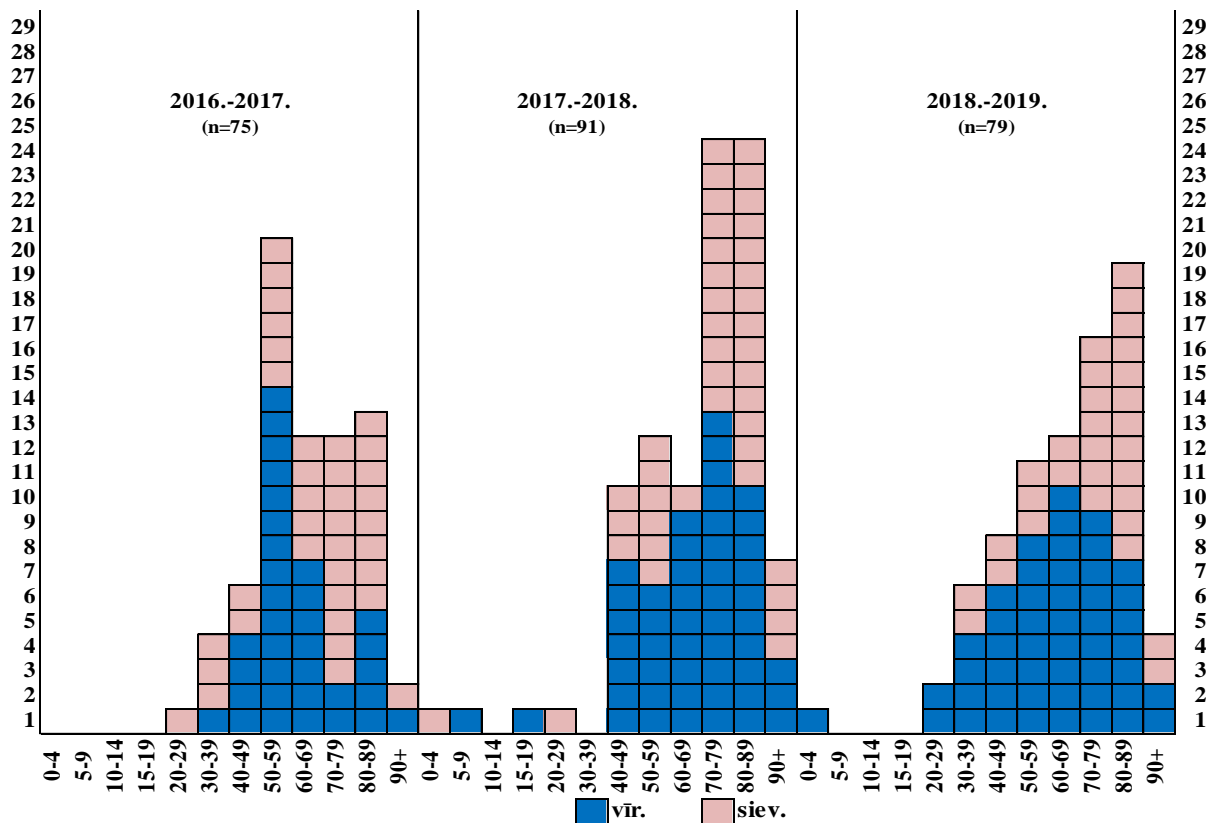


### Hospitalizēto pacientu skaits ar diagnozi *gripas izraisīta pneimonija* pa nedēļām un vecuma grupām



### Par letāliem gadījumiem

Kopš sezonas sākuma saņemta informācija par 79 letāliem gadījumiem, tajā skaitā 72 paziņojumi saņemti no ārstniecības iestādēm un par septiņiem gadījumiem informācija iegūta no Latvijas iedzīvotāju nāves cēloņu datu bāzes.



No 79 nāves gadījumiem 72 mirušajiem pacientiem gripa apstiprināta laboratoriski – visiem noteikta *A tipa* gripa: 32 pacientiem noteikts *A/H1pdm09*, diviem – *A/H3* un 38 pacientiem gripas vīrusa apakštīps nav noteikts. Septiņiem pacientiem gripa noteikta klīniski.

Lielākai daļai mirušo pacientu bijušas viena vai vairākas hroniskas saslimšanas. No visiem reģistrētajiem nāves gadījumiem, kuros noskaidrots pacientu vakcinācijas statuss, neviens pacients nebija vakcinēts pret gripu šajā sezonā.

### Vispārējās izglītības iestāžu apmeklējums

Vispārējās izglītības iestādes 2019. gada 19. nedēļā (ceturtdien) apmeklēja vidēji 92,9% skolēnu.

Monitoringa pilsētas /nedēļas	Apmeklējumu īpatsvars no reģistrēto skolēnu skaita (%)										
	Daugavpils	Gulbenes novads	Jelgava	Jēkabpils	Jūrmala	Liepāja	Rēzekne	Rīga	Valmiera	Ventspils	Vidēji
15.	91,5	91,1	96,1	93,4	87,1	94,1	91,1	90,9	92,6	92,2	<b>91,9</b>
16.	92,1	89,1	93,6	89,2	85,6	94,1	91,6	89,9	92,3	91,5	<b>91,1</b>
17.	92,8	94,4	93,5	91,2	86,0	94,3	92,9	91,6	93,5	94,2	<b>92,7</b>
18.	92,2	92,4	93,5	90,6	88,0	94,3	91,6	89,9	95,8	93,6	<b>92,1</b>
19.	93,3	95,8	99,1	89,0	89,0	90,9	92,1	89,9	94,5	94,3	<b>92,9</b>
Salīdzinājumā ar 18. nedēļu (±)	1,1	3,3	5,6	-1,6	1,1	-3,5	0,5	0,0	-1,4	0,6	0,8

### Pirmsskolas izglītības iestāžu apmeklējums

2019. gada 19. nedēļā (ceturtdien) pirmsskolas izglītības iestāžu apmeklējums salīdzinājumā ar iepriekšējās nedēļas vidējo rādītāju palielinājies par 4,1%, vidēji bērnudārzus apmeklēja 82,4% bērnu.

Monitoringa pilsētas /nedēļas	Apmeklējumu īpatsvars no reģistrēto pirmsskolēnu skaita (%)										
	Daugavpils	Gulbenes novads	Jelgava	Jēkabpils	Jūrmala	Liepāja	Rēzekne	Rīga	Valmiera	Ventspils	Vidēji
15.	78,1	82,0	83,7	76,4	76,3	77,1	84,6	78,0	81,7	78,0	<b>78,5</b>
16.	75,1	84,4	83,3	72,3	71,1	77,8	85,7	75,3	71,7	77,9	<b>76,8</b>
17.	85,4	85,2	83,7	83,4	75,4	82,7	84,2	80,4	72,5	85,4	<b>83,0</b>
18.	81,8	80,5	82,4	86,3	73,0	79,6	87,1	73,7	75,8	77,5	<b>78,3</b>
19.	82,3	85,9	79,6	87,3	79,1	83,1	83,1	80,2	76,7	84,1	<b>82,4</b>
Salīdzinājumā ar 18. nedēļu (±)	0,4	5,5	-2,9	1,0	6,2	3,5	-4,0	6,5	0,8	6,7	4,1

### Respiratoro vīrusu cirkulācija

2019. gada 19. nedēļā SIA „Rīgas Austrumu klīniskās universitātes slimnīca” (RAKUS) Nacionālā mikrobioloģijas references laboratorijā (NRL) tika izmeklēti 28 personu klīniskie paraugi (18. nedēļā – 39), no tiem sešos jeb 21,4% (18. nedēļā – 17,9%) noteikti *A tipa* gripas vīrusi.

No citiem elpceļu vīrusiem bija noteikti rinovīrusi (2) un adenovīrusi (2).

Kopš sezonas sākuma SIA RAKUS NRL bija noteikti 1 740 *A tipa* gripas vīrusi un trīs *B tipa* vīrusi.

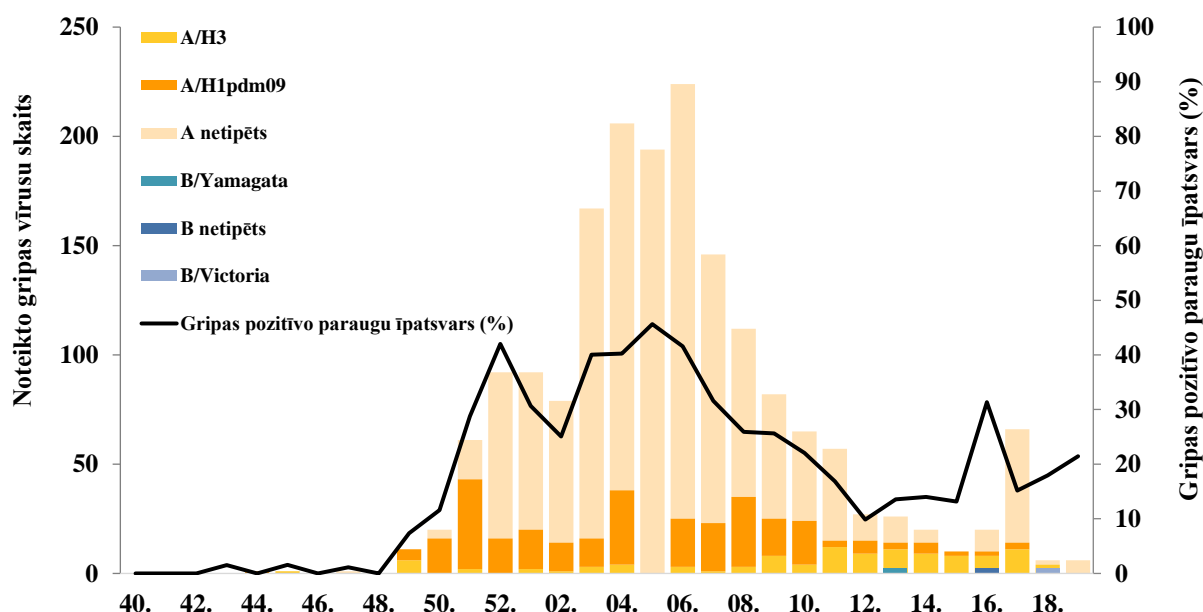
Nedēļas	Izmeklēto paraugu skaits	A gripa	B gripa	Paragripa I	Paragripa II	Paragripa III	Paragripa IV	RSV	Adenovīrusi	Rinovīrusi	hMPV	Bokavīrusi	Koronavīrusi	Enterovīrusi	Pozitīvo paraugu skaits	Pozitīvo paraugu īpatsvars (%)	Gripas pozitīvo paraugu īpatsvars	RSV pozitīvo īpatsvars (%)
40.	31									10				5	15	48,4	0,0	0,0
41.	63								1	12		2	1	8	24	38,1	0,0	0,0
42.	43			1			2		1	9		2		4	19	44,2	0,0	0,0
43.	66	1			2		1	2	10	16				5	37	56,1	1,5	3
44.	65						2		11	8	1	7		6	35	53,8	0,0	0
45.	64	1						3	3	10		3	1	4	25	39,1	1,6	4,7
46.	60					1	2		7	12		2	1	2	27	45,0	0,0	0
47.	91	1					2	1	10	11			1	6	32	35,2	1,1	1,1
48.	84				1		3	4	6	11		6	3	4	38	45,2	0,0	4,8
49.	150	11				2	4	13	15	16	3	6	3	6	79	52,7	7,3	8,7
50.	173	20		1		1		14	13	16	2	5	5	5	82	47,4	11,6	8,1
51.	212	61		1				11	16	13	4	9	9	9	133	62,7	28,8	5,2
52.	219	92						8	2	9			1		112	51,1	42,0	3,7
01.	300	92		1		1	2	15	8	9	5	2	5	6	146	48,7	30,7	5
02.	315	79			1	1	1	7	14	3	7	6	8	2	129	41,0	25,1	2,2
03.	417	167						17	8	9	5	4	2	5	217	52,0	40,0	4,1
04.	512	206			1			20	15	12	6	5	7	3	272	53,1	40,2	3,9
05.	425	194						16	12	6	8	7	2	2	245	57,6	45,6	3,8
06.	539	224						19	7	9	6	3	7	1	275	51,0	41,6	3,5
07.	462	146						19	4	13	8	4	10	2	206	44,6	31,6	4,1
08.	432	112				1		15	6	4	11	1	6		156	36,1	25,9	3,5
09.	320	82						12	6	7	14	5	7	1	134	41,9	25,6	3,8
10.	295	65				1		10	3	8	19	1	7	1	115	39,0	22,0	3,4
11.	338	57		2		2		20	6	9	17	7	4	1	125	37,0	16,9	5,9
12.	274	27				1		11	6	14	12	4	3		78	28,5	9,9	4
13.	192	25	1					7	7	13	7	3	3	1	67	34,9	13,5	3,6
14.	143	20						6	3	5	4	1	5		44	30,8	14,0	4,2
15.	76	10				1		3	4	10	3	3	5	1	40	52,6	13,2	3,9
16.	83	25	1			1		2	2	1	4	1	3		40	48,2	31,3	2,4
17.	66	10		1		2		1		2			1	3	20	30,3	15,2	1,5
18.	39	6	1			3		1	2	4	1		1	1	20	51,3	17,9	2,6
19.	28	6							2	2					10	35,7	21,4	0
<b>Kopā</b>	<b>6577</b>	<b>1740</b>	<b>3</b>	<b>7</b>	<b>5</b>	<b>18</b>	<b>19</b>	<b>257</b>	<b>210</b>	<b>293</b>	<b>147</b>	<b>99</b>	<b>111</b>	<b>94</b>	<b>3003</b>	<b>45,7</b>	<b>26,5</b>	<b>3,9</b>

### Gripas vīrusu tipēšana

No *A tipa* gripas vīrusiem apakštīps noteikts 404 (23%) gripas vīrusiem, t.sk. 294 (73%) *A/H1pdm09* un 110 (27%) *A/H3*. No 2019. gada 11. nedēļas palielinājies *A/H3* īpatsvars.

No trim noteiktajiem *B tipa* gripas vīrusiem līnija noteikta diviem, t.sk. viens bija raksturots kā *B/Yamagata*-līnijas un viens kā *B/Victoria*-līnijas.





### Gripas vīrusu celmu identifikācija

Veicot antigēnisko raksturojumu 67 *A tipa* gripas vīrusiem, visi 59 *A/H1pdm09* vīrusi raksturoti kā *A/Michigan/45/2015(H1N1)pdm09*-līdzīgi, savukārt no astoņiem *A/H3* gripas vīrusiem seši raksturoti kā *A/Switzerland/8060/2017(H3N2)*-līdzīgi un divi kā *A/Singapore/INFIMN-16-0019/2016(H3N2)*-līdzīgi vīrusi.

Lielākā daļa no raksturotiem gripas vīrusiem (61 jeb 91%) pēc antigēniskām īpašībām ir līdzīgi gripas vīrusiem, kuri tika izmantoti vakcīnas sastāvam 2018.–2019. gada gripas sezonai Ziemeļu puslodē.

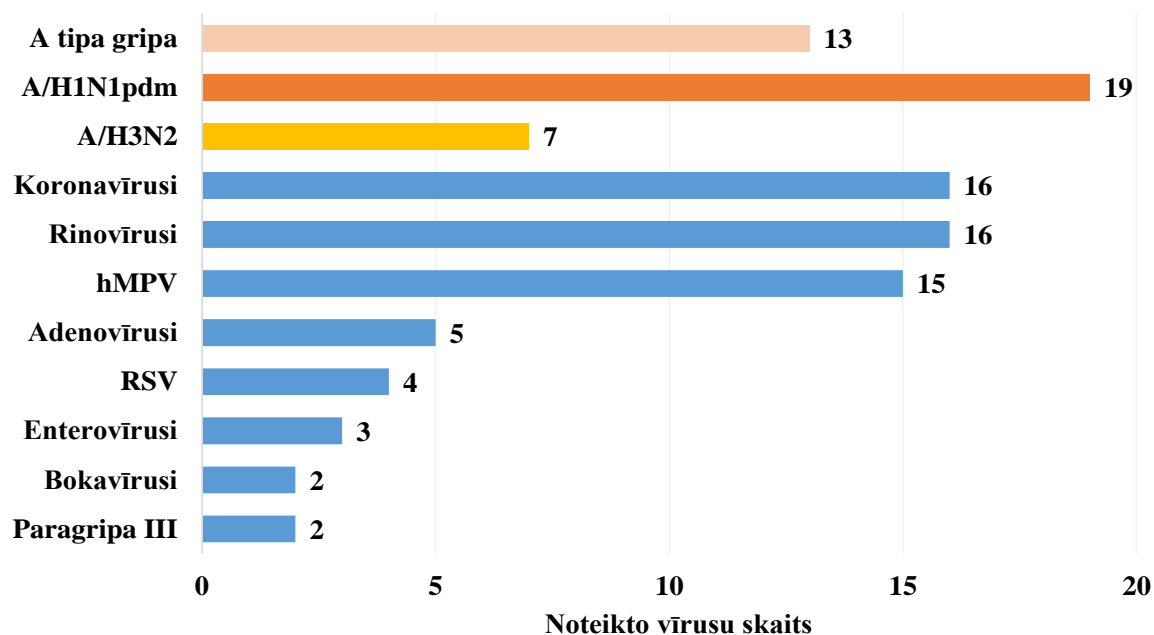
Gripas vīrusu antiģēniskais raksturojums	Skaitis
<i>A/Michigan/45/2015(H1N1)pdm09</i> -līdzīgs vīruss	59
<i>A/Singapore/INFIMN-16-0019/2016(H3N2)</i> -līdzīgs vīruss	2
<i>A/Switzerland/8060/2017(H3N2)</i> -līdzīgs vīruss	6
<b>Kopā</b>	<b>67</b>

### Laboratoriskie izmeklējumi gripas monitoringa tīkla ietvaros

No 29 Rīgas pilsētas ģimenes ārstu praksēm, kas piedalās gripas un citu AAEI monitoringā, 10 ģimenes ārsti veikuši pacientu izmeklēšanu elpceļu infekciju izraisītāju noteikšanai sezonas laikā.

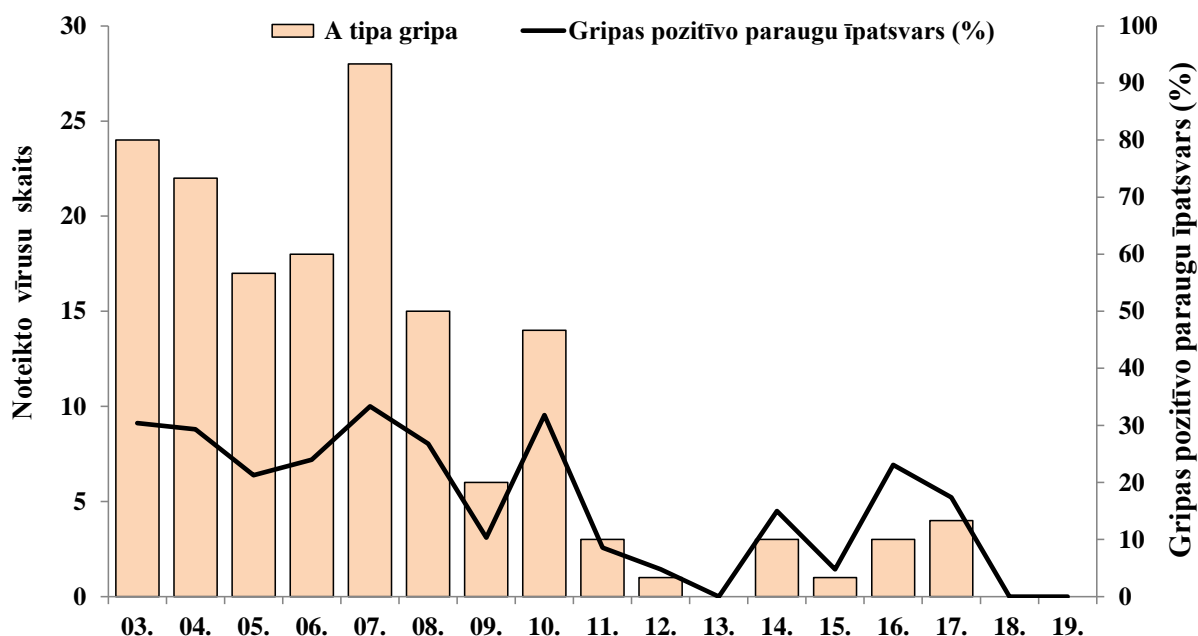
Kopš 2019. gada 3. nedēļas gripas monitoringa tīklā kopā bija izmeklēti 127 klīniskie paraugi, no tiem 41 jeb 32% gadījumu noteikti *A tipa* gripas vīrusi (19 – *A/H1pdm*, septiņi – *A/H3* un 15 – netipēti). No citiem respiratoriem vīrusiem noteikti koronavīrusi (16), rinovīrusi (16), cilvēka metapneimovīrusi (15), adenovīrusi (5), respiratori sincitiālie vīrusi (4), enterovīrusi (3), bokavīrusi (2) un paragripas III tipa vīrusi (2).

2019. gada 19. nedēļā tīkla ietvaros paraugi netika izmeklēti.



### VSIA “Paula Stradiņa Klīniskā universitātes slimnīca” gripas vīrusu noteikšana

2019. gada 19. nedēļā saņemta informācija no VSIA “Paula Stradiņa Klīniskā universitātes slimnīca” (PSKUS) par sešiem laboratoriski izmeklētiem paraugiem uz gripas vīrusiem, gripas vīrusi nav noteikti. Kopš 2019. gada 3. nedēļas PSKUS bija izmeklēti 729 paraugi, no tiem 159 (22%) paraugos noteikti *A tipa* gripas vīrusi.



### Secinājumi par gripas epidemioloģisko situāciju Latvijā

Kopš 2019. gada 14. nedēļas Latvijā saglabājas zema gripas intensitāte. 2019. gada 19. nedēļā ne vienā no 10 teritorijām gripas gadījumi ambulatorajās ārstniecības iestādēs netika reģistrēti.

2019. gada 19. nedēļā saņemta informācija par vienu hospitalizētu pacientu ar diagnozi *gripa*. Par pacientiem hospitalizētiem ar aizdomām par gripas izraisītu pneimoniju netika ziņots.

SIA RAKUS NRL izmeklēto paraugu skaits ievērojami samazinājies, gripas pozitīvo paraugu īpatsvars pēdējo divu nedēļu laikā veidojis, attiecīgi 17,9% un 21,4%. Sezonas laikā >99% noteikti *A tipa* gripas vīrusi.

Gripas epidēmija šajā sezonā ilga 12 nedēļas. Maksimāla gripas intensitāte tika novērota 5. un 6. nedēļā, attiecīgi 362,1 un 363,0 gadījumi uz 100 000 iedzīvotājiem.

Saskaņā ar 2006. gada 21. novembra noteikumu Nr. 948 „Noteikumi par gripas pretepidēmijas pasākumiem” 8.<sup>1</sup> punktā noteikto un, pamatojoties uz 2019. gada 2. nedēļas gripas monitoringa datiem, Slimību profilakses un kontroles centrs (turpmāk- Centrs) par gripas **epidēmijas sākumu paziņoja 2019. gada 15. janvārī**, savukārt, ņemot vērā 13. un 14. nedēļas gripas monitoringa datus, kad gripas intensitāte ne vienā no monitoringā iekļautajām teritorijām nebija pārsniegusi 100 gadījumus uz 100 000 iedzīvotājiem, Centrs par gripas **epidēmijas beigām paziņojis 2019. gada 9. aprīlī**.

### **2018.–2019. gada gripas sezonas raksturojums Eiropas reģionā**

<http://flunewseurope.org/>

Gripas pozitīvo paraugu īpatsvars tīkla ietvaros 10% līmeni sasniedzis 2018. gada 49. nedēļā. Augsta līmeņa gripas vīrusu cirkulācija, kad gripas pozitīvo paraugu īpatsvars pārsniedzis 50%, tika novērota no 2019. gada 3 nedēļas līdz 7. nedēļai; visaugstākais pozitīvo paraugu īpatsvars reģistrēts 2019. gada 5. nedēļā un 17. nedēļā tas samazinājies līdz 10%.

Cirkulēja galvenokārt *A tipa* gripas vīrusi. Dažas valstis ziņoja par *A/H3N2* un *A/H1N1pdm09* gripas vīrusu apakštīpu ko-cirkulāciju, savukārt citas valstis informēja par vienu no tiem kā dominējošo.

Hospitalizētiem pacientiem intensīvās terapijas nodaļās 99% gadījumu bija noteikta *A tipa* gripa un no tipētiem *A tipa* gripas vīrusiem 67% gadījumu noteikts *A/H1N1pdm09*. Hospitalizētiem pacientiem citās slimnīcu nodaļās 99% gadījumu bija noteikta *A tipa* gripa, no tiem 55% gadījumu pacientiem noteikts *A/H1N1pdm09*.

No visiem pacientiem ar smagu akūtu respiratoru infekciju, kuriem laboratoriski apstiprināta gripa, 99% gadījumu bija noteikta *A tipa*, no tiem 79% *A/H1N1pdm09*.

Šajā sezonā gripas vakcīnu efektivitāte pret *A/H1N1pdm09* un *B tipa* gripas vīrusiem ir bijusi augstāka nekā tās efektivitāte pret *A/H3N2*.

Lielākā daļa no Eiropas reģionā cirkulējošiem gripas vīrusiem bijuši jutīgi pret neiraminidāzes inhibitoriem (oseltamivir un zanamivir), tādējādi pretvīrusu līdzekļu izmantošana saskaņā ar gripas ārstēšanas vadlīnijām ir atbalstāma.

Pasaules Veselības organizācija ir publicējusi rekomendācijas gripas vakcīnu sastāvam 2019.–2020. gada sezonai Ziemeļu puslodē. Saskaņā ar rekomendācijām *B tipa* gripas vīrusu kandidāti vakcīnas sastāvam paliek nemainīgi, taču *A/H1N1pdm09* un *A/H3N2* vīrusu komponenti tiek atjaunināti.

### **PVO Eiropas reģiona gripas uzraudzības tīkla *FluNewsEurope* dati**

<http://flunewseurope.org/>

2019. gada 18. nedēļā visas Eiropas reģiona valstis ziņoja, ka gripai līdzīgo saslimšanu vai akūtu respiratoru infekciju aktivitāte ir atgrieziesies sākotnējā (starp-sezonu) līmenī, kas norāda, ka gripas sezona tuvojas beigām. No 105 izmeklētajiem paraugiem tīkla ietvaros tikai četros paraugos noteikti gripas vīrusi. No hospitalizētiem pacientiem smagas akūtas respiratoras infekcijas (SARI) gadījumos laboratoriski izmeklēti 78 pacienti, no tiem 6,4% gadījumu apstiprināta gripa un 80% noteikta *A tipa* gripa.

Projekta EuroMOMO ietvaros 23 dalībvalstis informēja par kopējās mirstības iknedēļas datiem. Mirstības rādītāji atbilst sagaidāmās mirstības līmenim šajā laika periodā.

### Uzraudzības tīklā noteikto gripas vīrusu tipi un apakštīpi

Vīrusa tips un apakštīps	2019. gada 18. nedēļa		2018.–2019. gada sezona kopā	
	skaits	% <sup>a</sup>	skaits	% <sup>a</sup>
<b>A tipa gripas vīrusi</b>	<b>3</b>	<b>75</b>	<b>21 043</b>	<b>98,8</b>
<i>A(H1N1)pdm09</i>	0	0	8 739	54,7
<i>A(H3N2)</i>	3	100	7 233	45,3
<i>A netipēts</i>	0	-	5 071	-
<b>B tipa gripas vīrusi</b>	<b>1</b>	<b>25</b>	<b>247</b>	<b>1,2</b>
<i>B/Victoria</i> līnija	0	-	11	17,5
<i>B/Yamagata</i> līnija	0	-	52	82,5
Nav noteikta līnija	1	-	184	-
<b>Noteikts (Izmeklēts)</b>	<b>4 (105)</b>	<b>3,8</b>	<b>21 043</b>	<b>98,8</b>

<sup>a</sup> A un B tipa vīrusiem saucējs ir kopējais noteikto gripas vīrusu skaits; A tipa gripas vīrusu apakštīpiem saucējs ir kopējais tipēto; B tipa gripas vīrusu celmiem saucējs ir kopējais raksturoto B tipa gripas vīrusu skaits

### Ārpus gripas uzraudzības tīkla noteikto gripas vīrusu tipi un apakštīpi

Vīrusa tips un apakštīps	2019. gada 18. nedēļa		2018.–2019. gada sezona kopā	
	skaits	% <sup>a</sup>	skaits	% <sup>a</sup>
<b>A tipa gripas vīrusi</b>	<b>577</b>	<b>92.6</b>	<b>180 487</b>	<b>99</b>
<i>A(H1N1)pdm09</i>	20	22	35 117	58.4
<i>A(H3N2)</i>	71	78	24 983	41.6
<i>A netipēts</i>	486	-	120 387	-
<b>B tipa gripas vīrusi</b>	<b>46</b>	<b>7.4</b>	<b>1 807</b>	<b>1</b>
<i>B/Victoria</i> līnija			33	54.1
<i>B/Yamagata</i> līnija			28	45.9
Nav noteikta līnija	46	-	1 746	-
<b>Noteikts (Izmeklēts)</b>	<b>623 (8 812)</b>	<b>-</b>	<b>182 294 (774 629)</b>	

<sup>a</sup> A un B tipa vīrusiem saucējs ir kopējais noteikto gripas vīrusu skaits; A tipa gripas vīrusu apakštīpiem saucējs ir kopējais tipēto A tipa gripas vīrusu skaits; B tipa gripas vīrusu celmiem saucējs ir kopējais raksturoto B tipa gripas vīrusu skaits

### Gripas vīrusu filoģenētiskais raksturojums

Lai novērtētu cirkulējošo gripas vīrusu līdžību ar vakcīnas sastāvā iekļautajiem gripas vīrusu komponentiem tiek veikts noteikto gripas vīrusu filoģenētiskais raksturojums.

Kopš 2018. gada 40. nedēļas bija apkopotu dati par ģenētiskajām grupām 3 772 gripas vīrusiem.

Filoģenētiskā grupa	Noteikto vīrusu skaits
<i>A/H1N1pdm09 A/Michigan/45/2015</i> (apakšgrupa 6B.1) <sup>a</sup>	1 800
<i>A/H1N1</i> pieder pie apakšgrupas, kura nav iekļauta šajā sarakstā	3
<i>A/H3 A/Alsace/1746/2018</i> (apakšgrupa 3C.2a1b)	1 272
<i>A/H3 A/Switzerland/8060/2017</i> (apakšgrupa 3C.2a2) <sup>b</sup>	68
<i>A/H3 A/Coted'Ivoire/544/2016</i> (apakšgrupa 3C.2a3)	33
<i>A/H3 A/England/538/2018</i> (3C.3a)	466
<i>A/H3 A/Singapore/16-0019-2016</i> (apakšgrupa 3c.2a1) <sup>d</sup>	57
<i>A/H3 A/Greece/4/2017</i> (apakšgrupa 3C.2a1a)	9
<i>A/H3 A/Hong Kong/4801/2014</i> (apakšgrupa 3c.2a)	5
<i>A/H3</i> pieder pie apakšgrupas, kura nav iekļauta šajā sarakstā	7

Filoģenētiskā grupa	Noteikto vīrusu skaits
<i>B/Vic</i> līnija <i>B/Brisbane/60/2008</i> (1A apakšgrupa)	5
<i>B/Vic</i> līnijas <i>B/Colorado/06/2017</i> (1A apakšgrupa) <sup>a</sup>	5
<i>B/Vic</i> līnijas <i>B/Hong Kong/269/2017</i> (1A apakšgrupa)	15
<i>B/Yamagata</i> līnijas <i>B/Phuket/3073/2013</i> <sup>c</sup>	27

<sup>a</sup> Vakcīnas komponents Ziemeļu (2018.–2019. gada sezonai) un Dienvidu (2019. gada sezonai) puslodei

<sup>b</sup> Vakcīnas komponents Dienvidu puslodei 2019. gada sezonai

<sup>c</sup> Četru komponentu vakcīnas sastāvā Ziemeļu puslodei (2018.–2019. gada sezonai) un Dienvidu (2019. gada sezonai) puslodei

<sup>d</sup> Vakcīnas komponents Ziemeļu (2018.–2019. gada sezonai)

### Gripas vīrusu jutība pret antivirāliem medikamentiem

Kopš sezonas sākuma uz jutību pret neiraminidāzes inhibitoriem (oseltamivir un zanamivir) bija testēti 2 528 gripas vīrusi: 1 495 – *A/H1N1pdm09*, 1 004 – *A/H3N2* un 29 – *B tipa* gripas vīrusi. Noteikti astoņi *A/H1N1pdm09* vīrusi ar aminoskābju aizvietošanu neiraminidāzē, kas nosaka ievērojamu jutības samazinājumu pret oseltamiviru, no tiem trijiem tas tika apstiprināts, veicot fenotipisku raksturojumu. Vienam *B tipa* gripas vīrusam bija noteikta samazināta jutība pret oseltamiviru un zanamiviru.

### Par smagu gripas izraisīto saslimšanu uzraudzību

No 20 valstīm, kuras ziņo par hospitalizētiem pacientiem, kuriem laboratoriski apstiprināta gripa, 2019. gada 18. nedēļā bija saņemta informācija par 17 stacionāriem pacientiem intensīvās terapijas nodaļās (ITN) un 11 pacientiem citās slimnīcu nodaļās.

No hospitalizētiem pacientiem smagas akūtas respiratoras infekcijas (SARI) gadījumos laboratoriski izmeklēti 78 pacienti, no tiem piecos gadījumos apstiprināta gripa - četros gadījumos noteikta *A tipa* un vienā gadījumā *B tipa* gripas vīruss.

### Kopējās mirstības uzraudzība EuroMOMO projekta ietvaros

<http://www.euromomo.eu/>

2019. gada 18. nedēļā projekta EuroMOMO (*European Monitoring of Excess Mortality for Public Health Action*) ietvaros 23 Eiropas Savienības un Eiropas Ekonomiskās zonas valstis sniedza informāciju par kopējās mirstības iknedēļas rādītājiem. Vairākās valstīs no 2019. gada 2. līdz 10. nedēļai bija novērota paaugstināta kopēja mirstība iedzīvotāju vidū vecumā virs 65 gadiem un vecuma grupā no 15 līdz 64 gadiem. Kopš 11. nedēļas visās projektā iesaistītajās valstīs kopējās mirstības iknedēļas rādītāji atbilst kopējās sagaidāmās mirstības līmenim attiecīgajā laika periodā.

### Gripas un citu akūto augšējo elpceļu infekciju izplatība pasaulē PVO globālā tīkla informācija 13.05.2019.

[https://www.who.int/influenza/surveillance\\_monitoring/updates/latest\\_update\\_GIP\\_surveillance/en/](https://www.who.int/influenza/surveillance_monitoring/updates/latest_update_GIP_surveillance/en/)

Gripas aktivitāte Ziemeļu puslodes mērenā klimata joslas valstīs samazinājās.

- Ziemeļamerikā un visos Eiropas reģionos gripas aktivitāte bija zema.
- Ziemeļāfrikas valstis informēja par zemu gripas aktivitāti.
- Rietumāzijā gripas aktivitāte samazinājās, izņemot Saūda Arābiju, kur saglabājās paaugstināta gripas aktivitāte.
- Austrumāzijā dažas valstis informēja par gripas aktivitātes samazināšanos.
- Dienvidāzijā gripas aktivitāte bija zema.
- Karību, Centrālamerikas un Dienvidamerikas tropiskajās valstīs gripas un RSV aktivitāte bija zema.

- Rietumāfrikā un Vidusāfrikā gripas aktivitāte bija zema. Austrumāfrikā bija ziņots par gripas aktivitāti, taču tiek novērota aktivitātes samazināšanās tendence; reģionā galvenokārt bija noteikts *A(H1N1)pdm09*, kam seko *A/H3N2*.

- Dienvidu puslodes mērenajā klimatiskajā zonā gripas aktivitātes pieaugums bija novērots Austrālijā un Dienvidāfrikā. Dienvidamerikā gripas aktivitāte saglabājās starp-sezonu līmenī.

- Visā pasaulē galvenokārt izplatās sezonālie *A tipa* gripas vīrusi.

Nacionālie gripas centri (NIC) un citas nacionālās gripas laboratorijas no 120 valstīm, reģioniem vai teritorijām ziņoja FluNet par laika periodu no 2019. gada 15. līdz 28. aprīlim (2019. gada 10. maija dati). PVO GISRS laboratorijās izmeklēti vairāk kā 78 989 paraugi, no tiem 11 262 bija pozitīvi. *A tipa* noteikti 6 777 (60,2%) noteikti un 4 485 (39,8%) *B tipa* gripas vīrusi. No tipētiem *A tipa* gripas vīrusiem 1 111 (32,3%) bija tipēti kā *A/H1N1pdm09* un 2 330 (67,7%) kā *A/H3N2*. No raksturotajiem *B tipa* gripas vīrusiem 89 (2,6%) piederēja *B-Yamagata* līnijai un 3 285 (97,4%) *B-Victoria* līnijai.

### **PVO rekomendētais vakcīnas sastāvs 2019.–2020. gada sezonā Ziemeļu puslodē**

[https://www.who.int/influenza/vaccines/virus/recommendations/2019\\_20\\_north/en/](https://www.who.int/influenza/vaccines/virus/recommendations/2019_20_north/en/)

Saskaņā ar PVO rekomendācijām 2019.–2020. gada sezonai Ziemeļu puslodē trīs-komponentu gripas vakcīnas sastāvā tiks iekļauti šādi gripas vīrusu antigēni:

- *A/Brisbane/02/2018 (H1N1)pdm09-līdzīgs*
- *A/Kansas/14/2017 (H3N2)-līdzīgs*
- *B/Colorado/06/2017-līdzīgs (B-Victoria/2/87 līnija)*

Četru-komponentu gripas vakcīnas sastāvā 2019.–2020. gada sezonai Ziemeļu puslodē papildu trim minētajiem komponentiem kā ceturtais tiks iekļauts *B tipa* gripas vīrusu antigēns no *B/Yamagata* līnijas:

- *B/Phuket/3073/2013-līdzīgs (B/Yamagata/16/88 līnija)*

### **PVO rekomendētais vakcīnas sastāvs 2019. gada sezonai Dienvidu puslodē**

[http://www.who.int/influenza/vaccines/virus/recommendations/2019\\_south/en/](http://www.who.int/influenza/vaccines/virus/recommendations/2019_south/en/)

Trīs-komponentu vakcīnas sastāvā 2019. gada sezonai Dienvidu puslodē PVO rekomendē iekļaut šādu vīrusu antigēnus:

- *A/Michigan/45/2015 (H1N1)pdm09-līdzīgs*
- *A/Switzerland/8060/2017 (H3N2)-līdzīgs;*
- *B/Colorado/06/2017-līdzīgs (B/Victoria/2/87 līnija)*

Četru-komponentu vakcīnas sastāvā 2019. gada sezonai Dienvidu puslodē papildu trim minētajiem kā ceturto komponentu PVO rekomendē iekļaut *B tipa* gripas vīrusu antigēnu:

- *B/Phuket/3073/2013-līdzīgs (B/Yamagata/16/88 līnija)*

**Materiālu sagatavoja:** SLIMĪBU PROFILAKSES UN KONTROLES CENTRA Infekcijas slimību riska analīzes un profilakses departamenta Infekcijas slimību uzraudzības un imunizācijas nodaļas epidemioloģe Raina Nikiforova.

2018.–2019. gada AAEI un gripas monitoringa 2019. gada 19. nedēļā datus sniedza:

- 66 primārās veselības aprūpes ārsti (reģistrēto pacientu skaits ĢĀP – 103 640 jeb 5,4% no Latvijas iedzīvotāju skaita)
  - 11 stacionārā ārstniecības iestādes
  - 39 vispārējās izglītības iestādes
  - 36 pirmsskolas izglītības iestādes
- Izmantoti SIA „Rīgas Austrumu klīniskās universitātes slimnīca” (RAKUS) Nacionālā mikrobioloģijas references laboratorijas (NRL) un VSIA “Paula Stradiņa Klīniskā universitātes slimnīca” laboratorijas dati.

**Pateicamies visiem monitoringa dalībniekiem par savlaicīgi un precīzi sniegtu informāciju.**

Datu pārpublicēšana un citēšana – atsauce uz Slimību profilakses un kontroles centra “Epidemioloģijas biļetenu” ir obligāta.