



Slimību profilakses un kontroles centrs

Duntes iela 22, K-5, Rīga, LV-1005, tālr. 67501590, fakss 67501591, e-pasts pasts@spkc.gov.lv

EPIDEMIOLOĢIJAS BIĻETENS

Nr. 24 (1628)

2019. gada 8. maijā

Pārskats par akūtu augšējo elpceļu infekciju (AAEI) un gripas¹ izplatību 2019. gada 18. nedēļā Latvijā

2019. gada 18. nedēļā (četras darba dienas) vēršanās monitoringā iesaistītajās ambulatorajās ārstniecības iestādēs gripas gadījumos (informācija saņemta no 64 ģimenes ārstu praksēm) salīdzinājumā ar iepriekšējās nedēļas vidējo rādītāju nedaudz palielinājusies – vidēji reģistrēti 4,0 gadījumi uz 100 000 iedzīvotājiem.

Pacientu vēršanās pie ārsta ar AAEI, gripu un pneimoniju vidēji uz 100 000 iedzīvotājiem²

	Vecuma grupas	14.ned.	15.ned.	16.ned.	17.ned.	18.ned.	Salīdzinot ar iepriekšējo nedēļu (%)
AAEI	Vidēji	886,6	897,6	758,8	709,9	600,3	-15,4
	0-4	3478,5	4012,4	3255,5	3321,3	2772,6	-16,5
	5-14	2949,0	2688,8	2476,0	2136,0	2103,1	-1,5
	15-64	505,4	530,0	403,0	383,1	312,2	-18,5
	65 un >	244,3	172,7	203,1	338,6	149,1	-56,0
Gripa	Vidēji	14,6	4,8	11,7	3,0	4,0	34,9
	0-4	61,6	15,5	61,4	0,0	0,0	0,0
	5-14	0,0	9,5	0,0	10,4	10,3	-0,6
	15-64	9,1	3,0	12,1	1,5	3,1	103,2
	65 un >	25,5	5,1	0,0	5,1	5,1	1,7
Pneimonija	Vidēji	20,5	25,1	14,7	18,8	22,0	17,1
	0-4	15,4	62,0	30,7	34,4	117,6	241,8
	5-14	49,0	47,7	19,2	20,7	0,0	-100,0
	15-64	16,6	22,4	15,2	16,7	16,9	1,6
	65 un >	20,4	10,2	5,2	20,2	20,6	1,7

Vēršanās ambulatorajās iestādēs AAEI gadījumos salīdzinājumā ar iepriekšējās nedēļas vidējo rādītāju samazinājusies par 15,4%, vidēji reģistrēti 600,3 gadījumi uz 100 000 iedzīvotājiem.

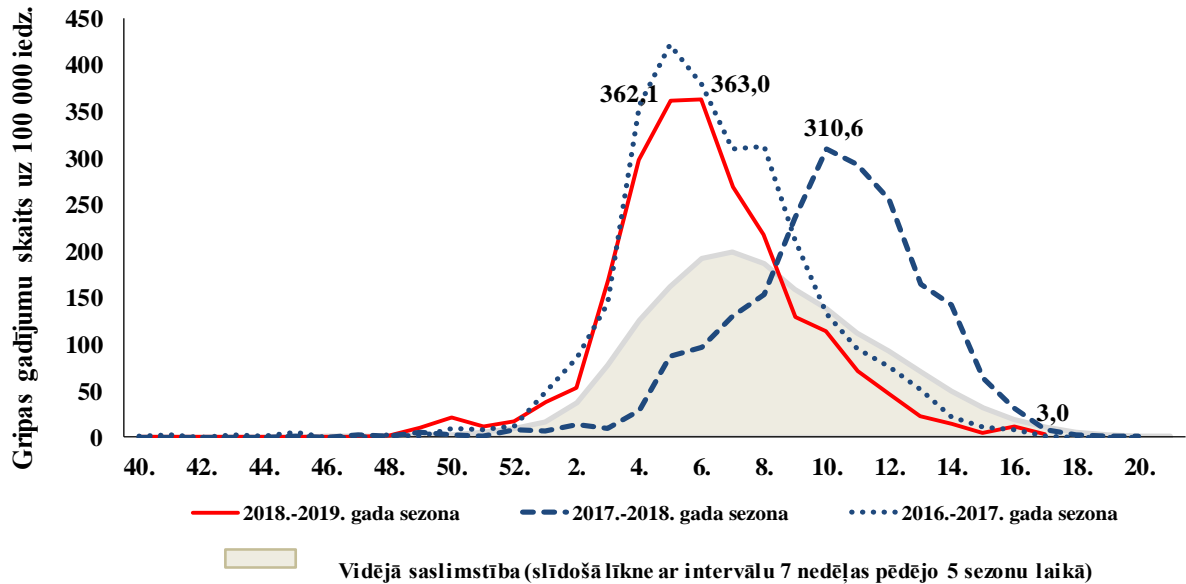
Vēršanās ambulatorajās iestādēs pneimoniju gadījumos palielinājusies par 17,1%, vidēji reģistrēti 22,0 gadījumi uz 100 000 iedzīvotājiem.

¹ Klīniskie gripas gadījumi monitoringā iekļautajās ģimenes ārstu praksēs

² Saslimstības līmenis, vai vēršanās pēc medicīniskās palīdzības nedēļas laikā, tiek aprēķināta pamatojoties uz pacientu skaitu, kas pirmo reizi sakarā ar patreizējo saslimšanas epizodi vērsušies pie ģimenes ārsta.

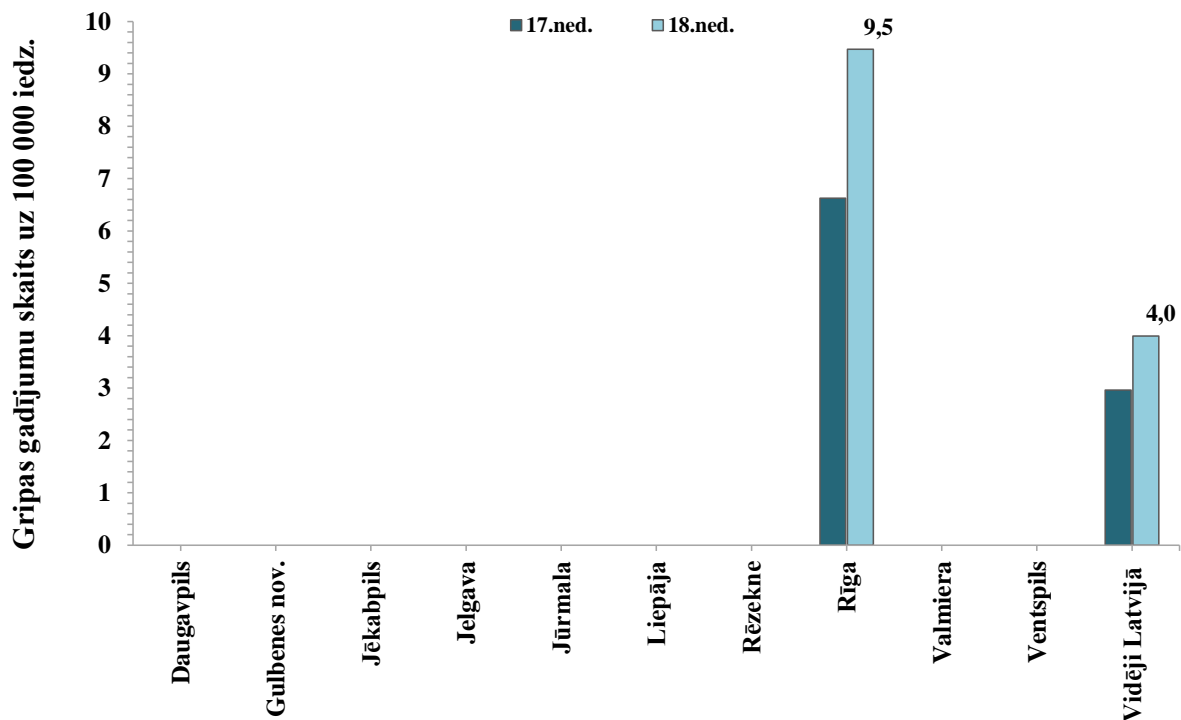
Vēršanās ambulatorajās iestādēs gripas gadījumos 2018.–2019. gada sezonā salīdzināmā ar divām iepriekšējām sezonām un pēdējo piecu gadu vidējiem rādītājiem

Šajā sezonā, līdzīgi 2016.–2017. gada sezonai, maksimālā gripas intensitāte bija sasniegta 5. un 6. nedēļā (362,1 un 363,0 gadījumi uz 100 000 iedzīvotājiem). Iepriekšējā 2017.–2018. gada gripas sezonā maksimālā gripas intensitāte bija sasniegta 10. nedēļā.



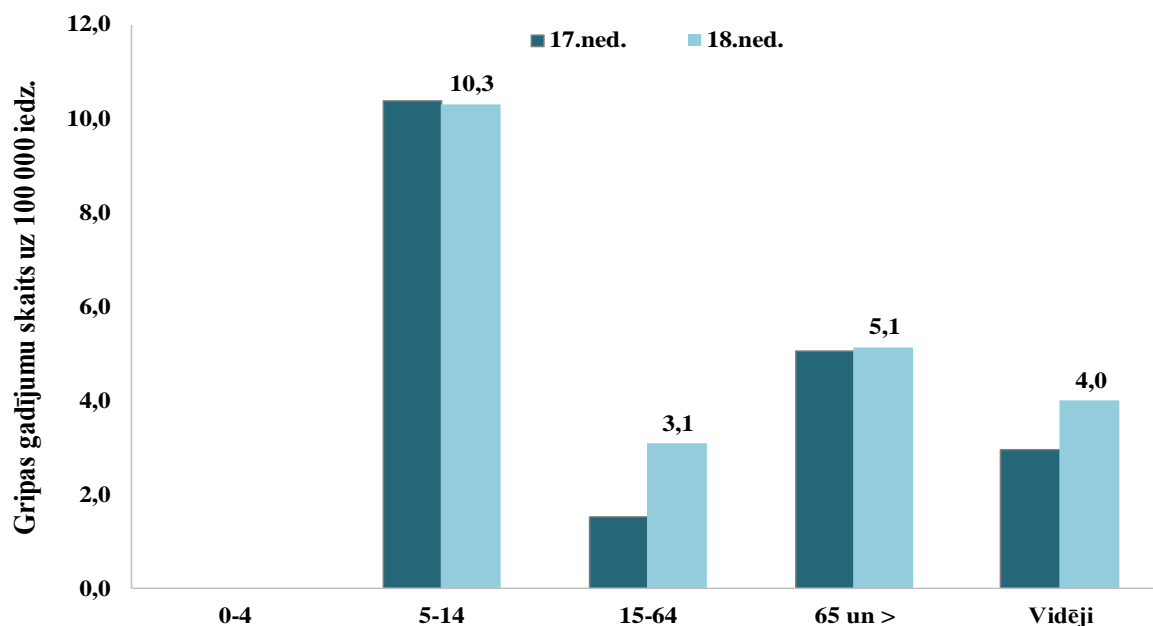
Gripa atsevišķās monitoringa teritorijās

No 2019. gada 16. nedēļas gripas klīniskie gadījumi ambulatorajās iestādēs bija reģistrēti tikai vienā teritorijā – Rīgā. 2019. gada 18. nedēļā Rīgā bija reģistrēti 9,5 gripas gadījumi uz 100 000 iedzīvotājiem.



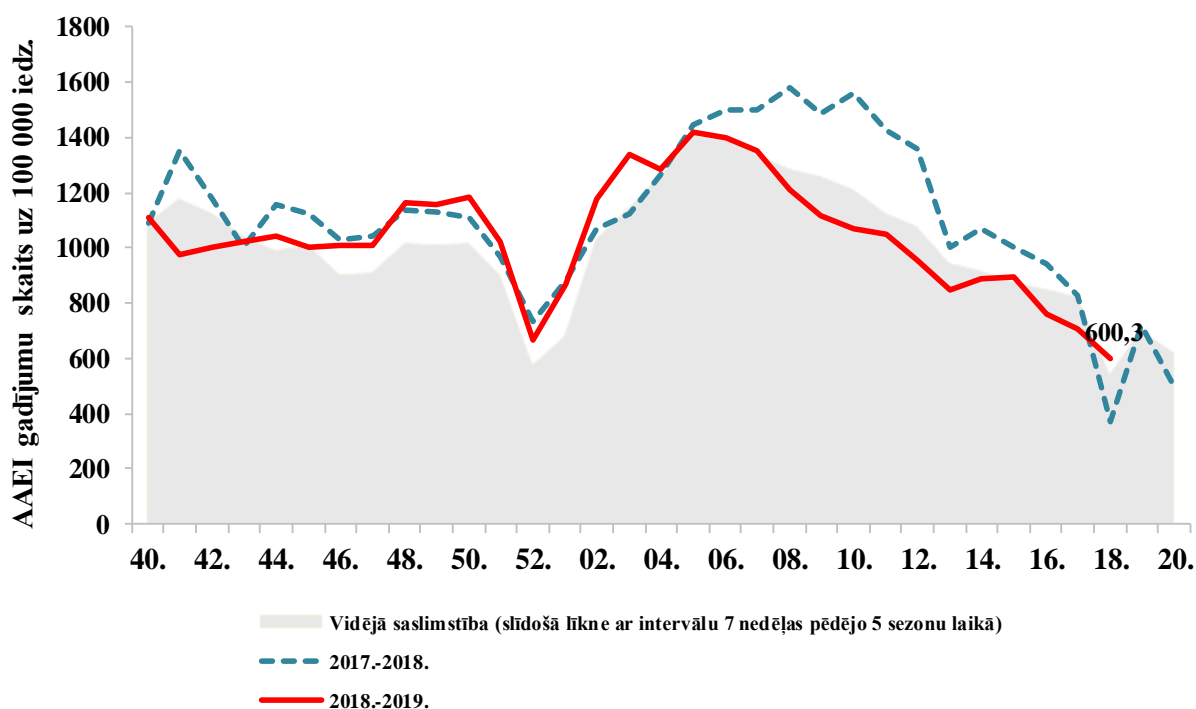
Gripa atsevišķās vecuma grupās

Gripas gadījumi bija reģistrēti 5–14 gadu vecuma grupā (10,3 gadījumi uz 100 000 iedzīvotājiem), 15–64 gadu vecuma grupā (3,1 gadījums uz 100 000 iedzīvotājiem), kā arī 65 un > gadu vecuma grupā (5,1 gadījums uz 100 000 iedzīvotājiem).



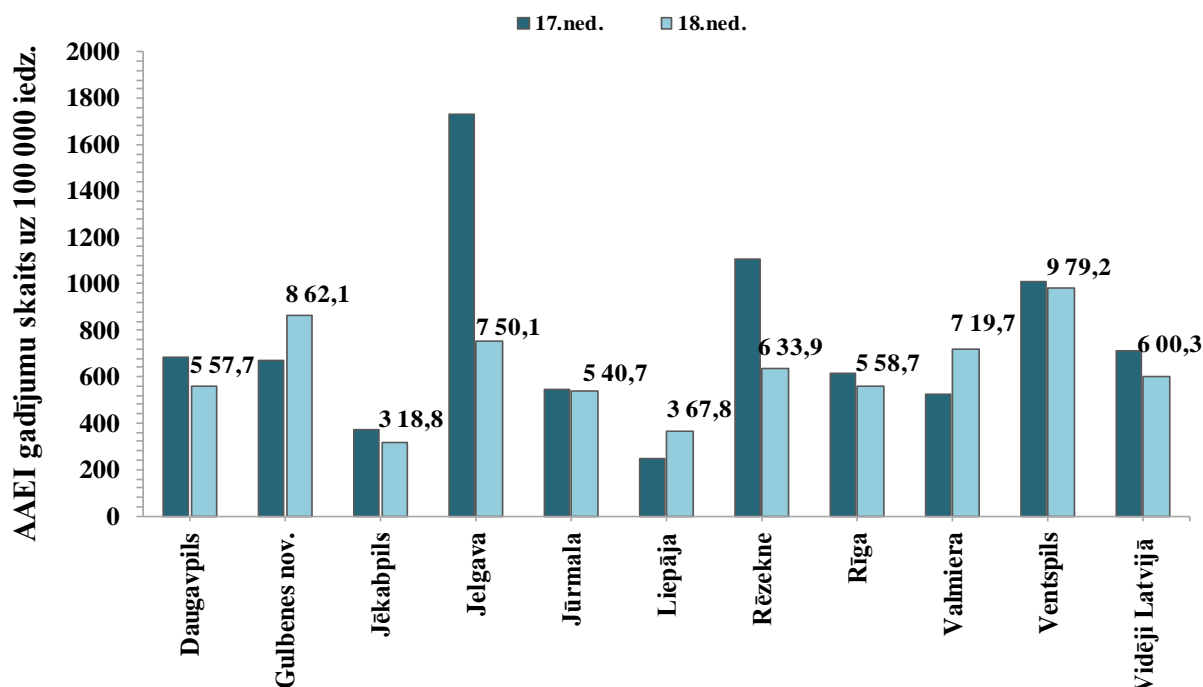
Vēršanās AAEI gadījumos ambulatorajās iestādēs 2018.–2019. gada sezonā salīdzinājumā ar iepriekšējo sezonu un pēdējo piecu gadu vidējiem rādītājiem

2019. gada 18. nedēļā pacientu vēršanās ambulatorajās ārstniecības iestādēs AAEI gadījumos bijusi nedaudz augstāka nekā iepriekšējās 2017.–2018. gada sezonas vidējais rādītājs, taču līdzīga pēdējo piecu gadu vidējam saslimstības rādītājam attiecīgajā laika periodā.



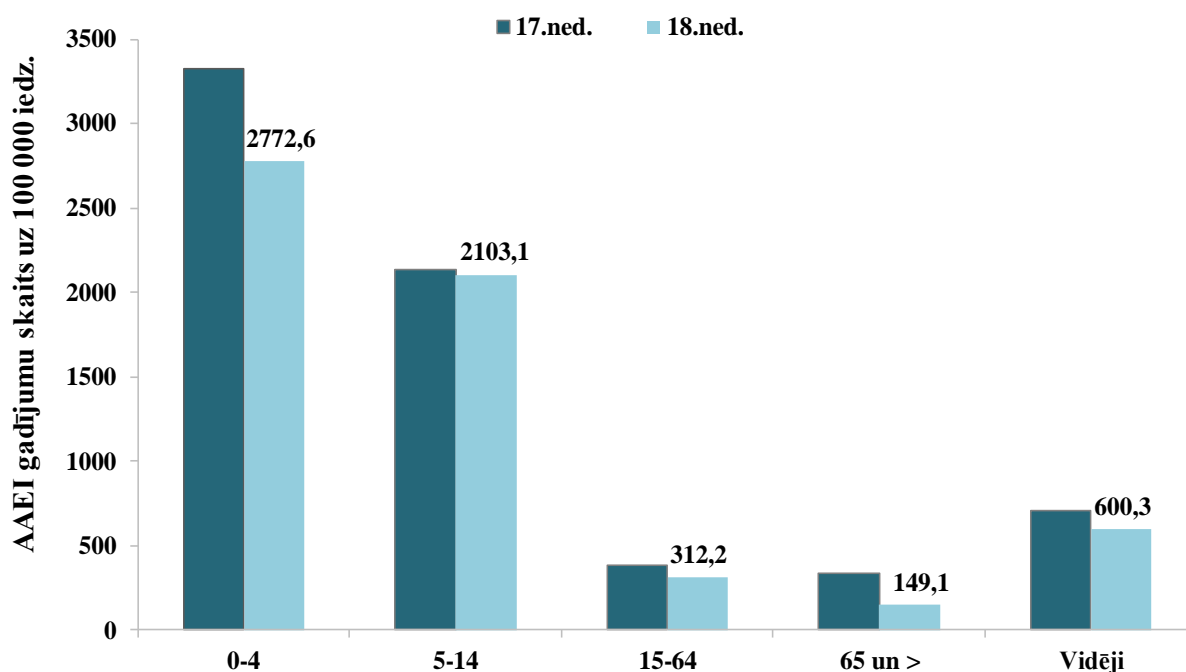
AAEI atsevišķās monitoringa teritorijās

Augstāka par vidējo saslimstība ar AAEI 2019. gada 18. nedēļā tika reģistrēta piecās administratīvajās teritorijās: Ventspilī, Gulbenes novadā, Jelgavā, Valmierā un Rēzeknē. Salīdzinājumā ar iepriekšējo nedēļu saslimstība ar AAEI palielinājusies trijās teritorijās – Liepājā, Valmierā un Gulbenes novadā.



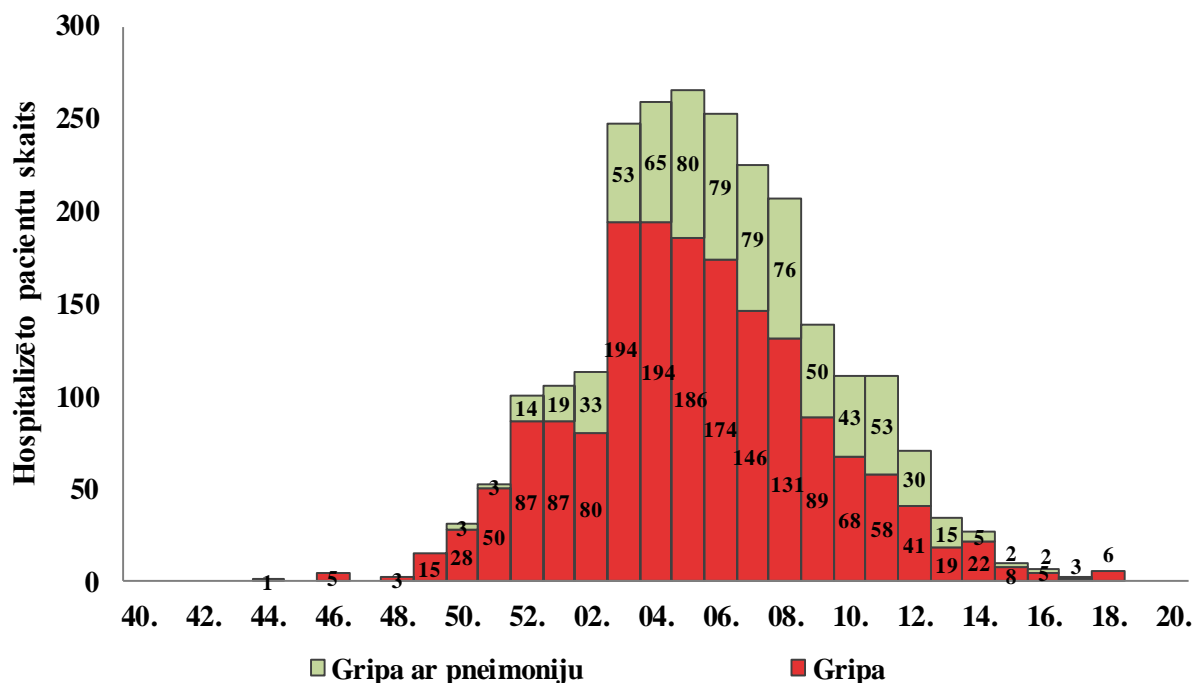
AAEI atsevišķās vecuma grupās

Visaugstākā saslimstība ar AAEI tika reģistrēta bērniem 0–4 gadu un 5–14 gadu vecuma grupā. Salīdzinājumā ar iepriekšējo nedēļu saslimstība ar AAEI samazinājusies visās vecuma grupās.

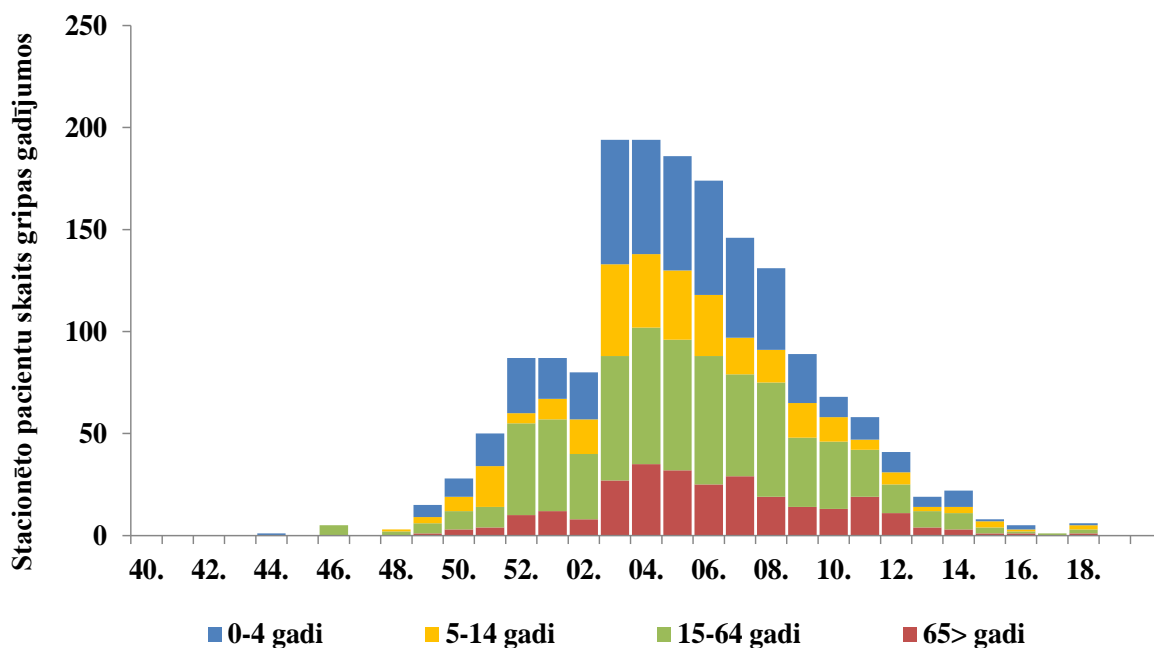


Par stacionētiem pacientiem gripas gadījumos

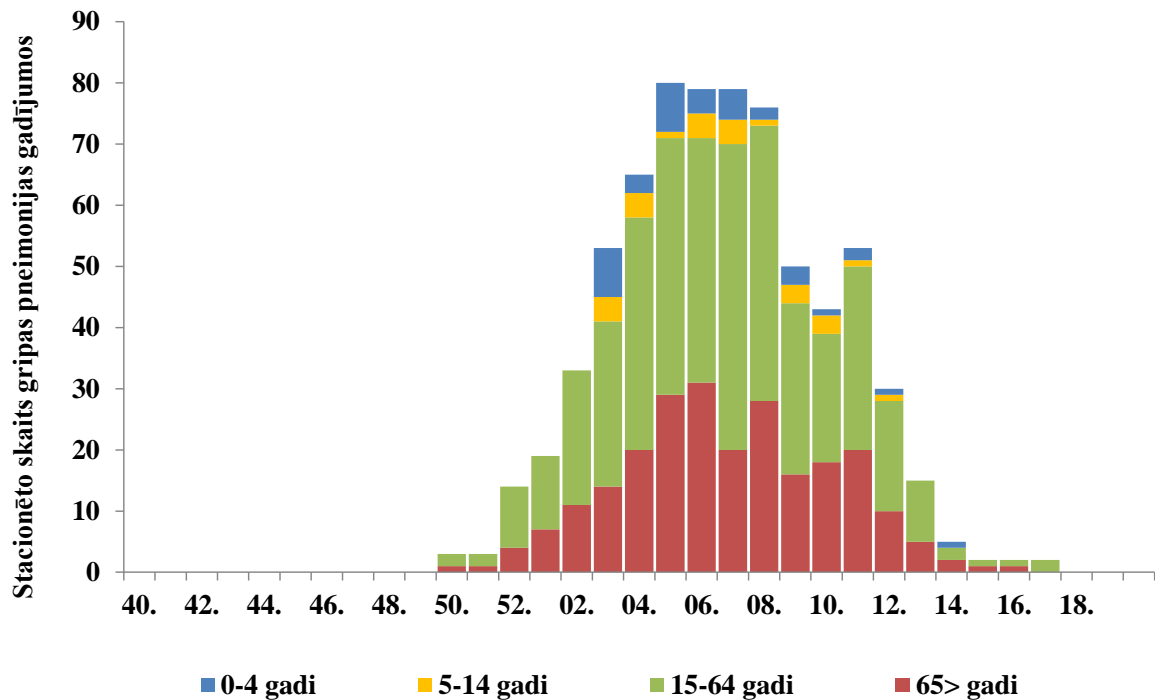
2019. gada 18. nedēļā saņemta informācija par sešiem hospitalizētiem pacientiem ar diagnozi *gripa*. No tiem divi pacienti bija 5–14 gadu vecuma grupā, divi – 15–64 gadu vecuma grupā, viens – 0–4 gadu vecuma grupā un viens pacients – 65 un > gadu vecuma grupā. Par hospitalizētiem pacientiem informēja monitoringā iesaistītās stacionāras ārstniecības iestādes no trijām pilsētām (Rīga, Rēzekne un Jelgava).



Hospitalizēto pacientu skaits ar diagnozi *gripa* pa nedēļām un vecuma grupām

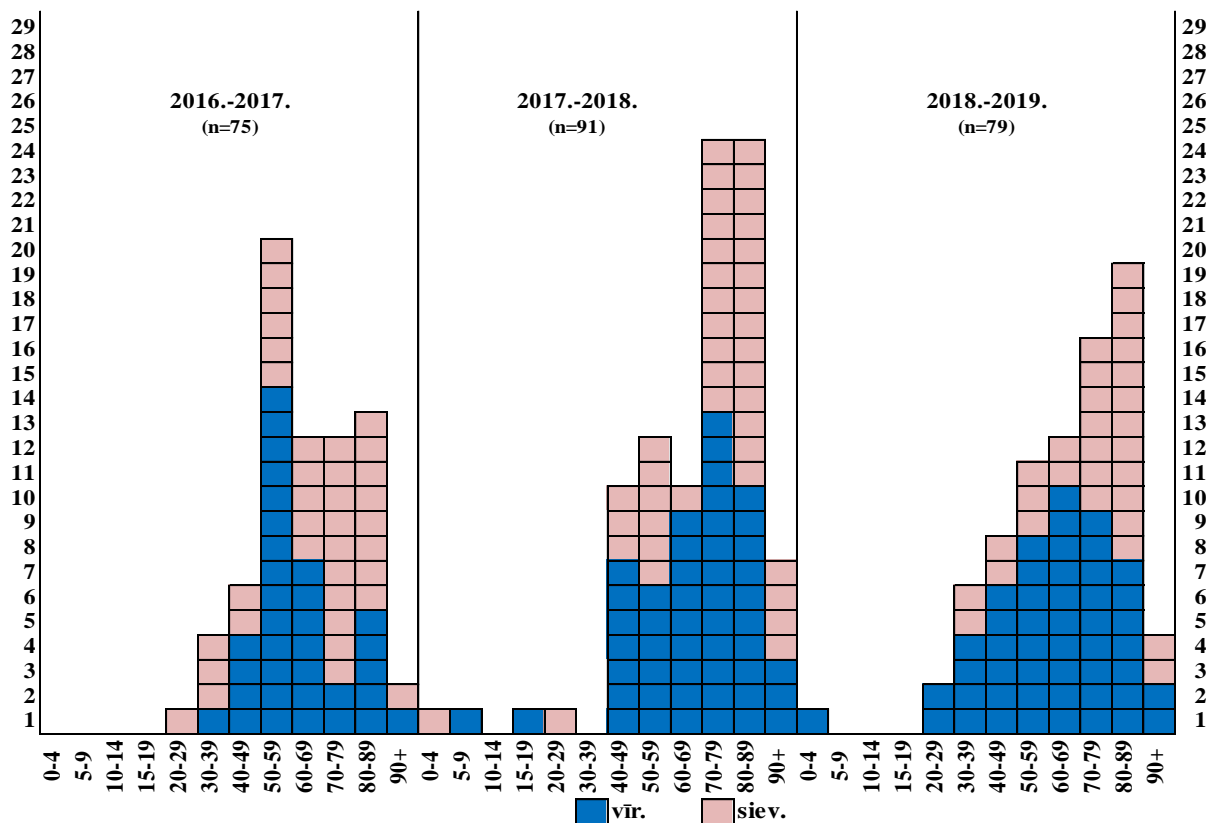


Hospitalizēto pacientu skaits ar diagnozi *gripas izraisīta pneimonija* pa nedēļām un vecuma grupām



Par letāliem gadījumiem

Kopš sezonas sākuma saņemta informācija par 79 letāliem gadījumiem, tajā skaitā 72 paziņojumi saņemti no ārstniecības iestādēm un par septiņiem gadījumiem informācija iegūta no Latvijas iedzīvotāju nāves cēloņu datu bāzes.



No 79 nāves gadījumiem 72 gadījumos pacienti gripa apstiprināta laboratoriski – visiem noteikta *A tipa* gripa: 32 pacientiem noteikts *A/H1pdm09*, diviem – *A/H3* un 37 pacientiem gripas vīrusa apakštips nav noteikts. Septiņiem pacientiem gripa noteikta klīniski.

Lielākai daļai mirušo pacientu bijušas viena vai vairākas hroniskas saslimšanas. No visiem reģistrētajiem nāves gadījumiem, kuros noskaidrots pacientu vakcinācijas statuss, neviens pacients nebija vakcinēts pret gripu šajā sezonā.

Vispārējās izglītības iestāžu apmeklējums

Vispārējās izglītības iestādes 2019. gada 18. nedēļā (ceturtdien) apmeklēja vidēji 92,1% skolēnu.

Monitoringa pilsētas /nedēļas	Apmeklējumu īpatsvars no reģistrēto skolēnu skaita (%)										
	Daugavpils	Gulbenes novads	Jelgava	Jēkabpils	Jūrmala	Liepāja	Rēzekne	Rīga	Valmiera	Ventspils	Vidēji
14.	92,1	92,0	95,5	92,7	89,7	95,2	91,9	90,0	95,8	92,8	92,0
15.	91,5	91,1	96,1	93,4	87,1	94,1	91,1	90,9	92,6	92,2	91,9
16.	92,1	89,1	93,6	89,2	85,6	94,1	91,6	89,9	92,3	91,5	91,1
17.	92,8	94,4	93,5	91,2	86,0	94,3	92,9	91,6	93,5	94,2	92,7
18.	92,2	92,4	93,5	90,6	88,0	94,3	91,6	89,9	95,8	93,6	92,1
Salīdzinājumā ar 17. nedēļu (±)	-0,5	-2,0	0,0	-0,6	1,9	0,0	-1,3	-1,7	2,3	-0,6	-0,5

Pirmsskolas izglītības iestāžu apmeklējums

2019. gada 18. nedēļā (ceturtdien) pirmsskolas izglītības iestāžu apmeklējums salīdzinājumā ar iepriekšējās nedēļas vidējo rādītāju samazinājies par 4,7%, vidēji bērnodārzus apmeklēja 78,3% bērnu.

Monitoringa pilsētas /nedēļas	Apmeklējumu īpatsvars no reģistrēto pirmsskolēnu skaita (%)										
	Daugavpils	Gulbenes novads	Jelgava	Jēkabpils	Jūrmala	Liepāja	Rēzekne	Rīga	Valmiera	Ventspils	Vidēji
14.	78,3	81,3	82,9	73,6	87,7	73,7	83,8	78,9	89,2	77,9	78,8
15.	78,1	82,0	83,7	76,4	76,3	77,1	84,6	78,0	81,7	78,0	78,5
16.	75,1	84,4	83,3	72,3	71,1	77,8	85,7	75,3	71,7	77,9	76,8
17.	85,4	85,2	83,7	83,4	75,4	82,7	84,2	80,4	72,5	85,4	83,0
18.	81,8	80,5	82,4	86,3	73,0	79,6	87,1	73,7	75,8	77,5	78,3
Salīdzinājumā ar 17. nedēļu (±)	-3,6	-4,7	-1,2	2,9	-2,4	-3,1	2,9	-6,7	3,3	-7,9	-4,7

Respiratoro vīrusu cirkulācija

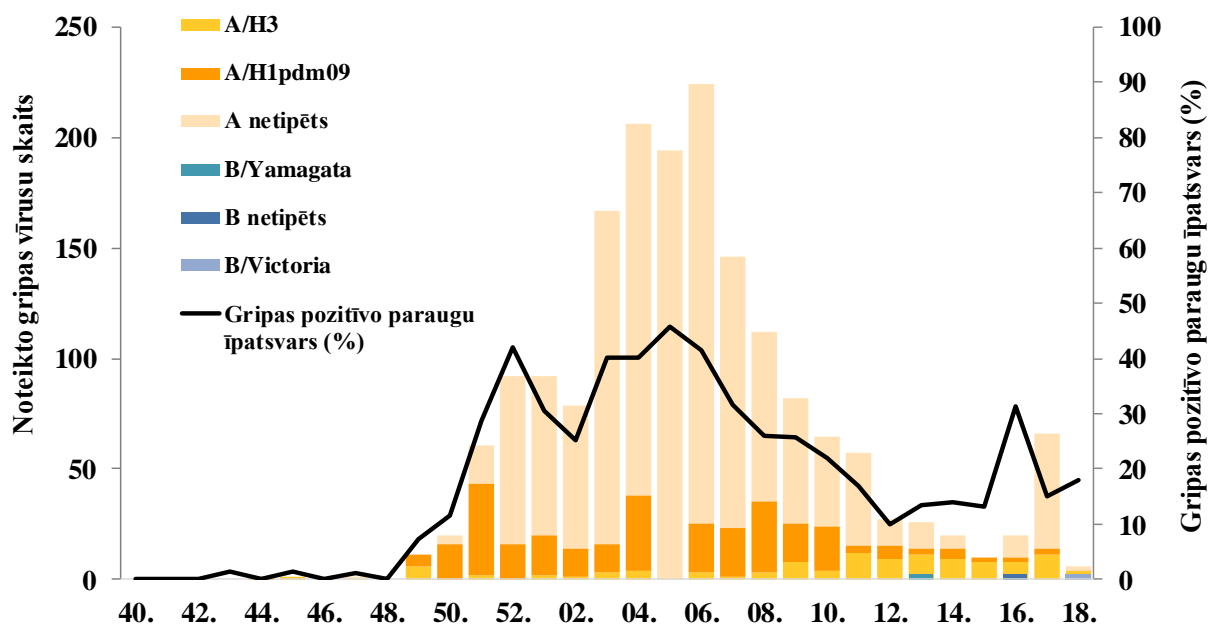
2019. gada 18. nedēļā SIA „Rīgas Austrumu klīniskās universitātes slimnīca” (RAKUS) Nacionālā mikrobioloģijas references laboratorijā (NRL) tika izmeklēti 39 (17. nedēļā – 66) personu klīniskie paraugi, no tiem septiņos jeb 17,9% (17. nedēļā – 15,2%) paraugos noteikti gripas vīrusi – seši *A tipa* un viens – *B tipa* gripas vīruss.

No citiem respiratoriem vīrusiem bija noteikti rinovīrusi (4), paragripas III tipa vīrusi (3), adenovīrusi (2), respiratori sincitiālais vīruss (1), cilvēka metapneimovīruss (1), koronavīruss (1) un enterovīruss (1).

Nedēļas	Izmeklēto paraugu skaits	A gripa	B gripa	Paragripa I	Paragripa II	Paragripa III	Paragripa IV	RSV	Adenovīrusi	Rinovīrusi	hMPV	Bokavīrusi	Koronavīrusi	Enterovīrusi	Pozitīvo paraugu skaits	Pozitīvo paraugu īpatsvars (%)	Gripas pozitīvo paraugu īpatsvars	RSV pozitīvo īpatsvars (%)
40.	31									10				5	15	48,4	0,0	0,0
41.	63								1	12		2	1	8	24	38,1	0,0	0,0
42.	43			1			2		1	9		2		4	19	44,2	0,0	0,0
43.	66	1			2		1	2	10	16				5	37	56,1	1,5	3
44.	65						2		11	8	1	7		6	35	53,8	0,0	0
45.	64	1						3	3	10		3	1	4	25	39,1	1,6	4,7
46.	60					1	2		7	12		2	1	2	27	45,0	0,0	0
47.	91	1					2	1	10	11			1	6	32	35,2	1,1	1,1
48.	84				1		3	4	6	11		6	3	4	38	45,2	0,0	4,8
49.	150	11				2	4	13	15	16	3	6	3	6	79	52,7	7,3	8,7
50.	173	20		1		1		14	13	16	2	5	5	5	82	47,4	11,6	8,1
51.	212	61		1				11	16	13	4	9	9	9	133	62,7	28,8	5,2
52.	219	92						8	2	9			1		112	51,1	42,0	3,7
01.	300	92		1		1	2	15	8	9	5	2	5	6	146	48,7	30,7	5
02.	315	79			1	1	1	7	14	3	7	6	8	2	129	41,0	25,1	2,2
03.	417	167						17	8	9	5	4	2	5	217	52,0	40,0	4,1
04.	512	206			1			20	15	12	6	5	7	3	272	53,1	40,2	3,9
05.	425	194						16	12	6	8	7	2	2	245	57,6	45,6	3,8
06.	539	224						19	7	9	6	3	7	1	275	51,0	41,6	3,5
07.	462	146						19	4	13	8	4	10	2	206	44,6	31,6	4,1
08.	432	112				1		15	6	4	11	1	6		156	36,1	25,9	3,5
09.	320	82						12	6	7	14	5	7	1	134	41,9	25,6	3,8
10.	295	65				1		10	3	8	19	1	7	1	115	39,0	22,0	3,4
11.	338	57		2		2		20	6	9	17	7	4	1	125	37,0	16,9	5,9
12.	274	27				1		11	6	14	12	4	3		78	28,5	9,9	4
13.	192	25	1					7	7	13	7	3	3	1	67	34,9	13,5	3,6
14.	143	20						6	3	5	4	1	5		44	30,8	14,0	4,2
15.	76	10				1		3	4	10	3	3	5	1	40	52,6	13,2	3,9
16.	83	25	1			1		2	2	1	4	1	3		40	48,2	31,3	2,4
17.	66	10		1		2		1		2			1	3	20	30,3	15,2	1,5
18.	39	6	1			3		1	2	4	1		1	1	20	51,3	17,9	2,6
Kopā	6549	1734	3	7	5	18	19	257	208	291	147	99	111	94	2993	45,7	26,5	3,9

Gripas vīrusu tipēšana

Kopš sezonas sākuma SIA RAKUS NRL bija noteikti 1734 *A tipa* gripas vīrusi un trīs *B tipa* vīrusi. No *A tipa* gripas vīrusiem apakštips noteikts 404 (23%) gripas vīrusiem, t.sk. 294 (73%) *A/H1pdm09* un 110 (27%) *A/H3*. No 2019. gada 11. nedēļas pieaudzis *A/H3* īpatsvars. No trim noteiktajiem *B tipa* gripas vīrusiem līnija noteikta diviem, t.sk. viens bija raksturots kā *B/Yamagata*-līnijas un viens kā *B/Victoria*-līnijas.



Gripas vīrusu celmu identifikācija

Veicot antigēnisko raksturojumu 67 A tipa gripas vīrusiem, visi 59 A/H1pdm09 vīrusi raksturoti kā A/Michigan/45/2015(H1N1)pdm09-līdzīgi, savukārt no astoņiem A/H3 gripas vīrusiem seši raksturoti kā A/Switzerland/8060/2017(H3N2)-līdzīgi un divi kā A/Singapore/INFIMN-16-0019/2016(H3N2)-līdzīgi vīrusi.

Lielākā daļa no raksturotiem gripas vīrusiem (61 jeb 91%) pēc antigēniskām īpašībām ir līdzīgi gripas vīrusiem, kuri tika izmantoti vakcīnas ražošanā 2018.–2019. gada gripas sezonai Ziemeļu puslodē.

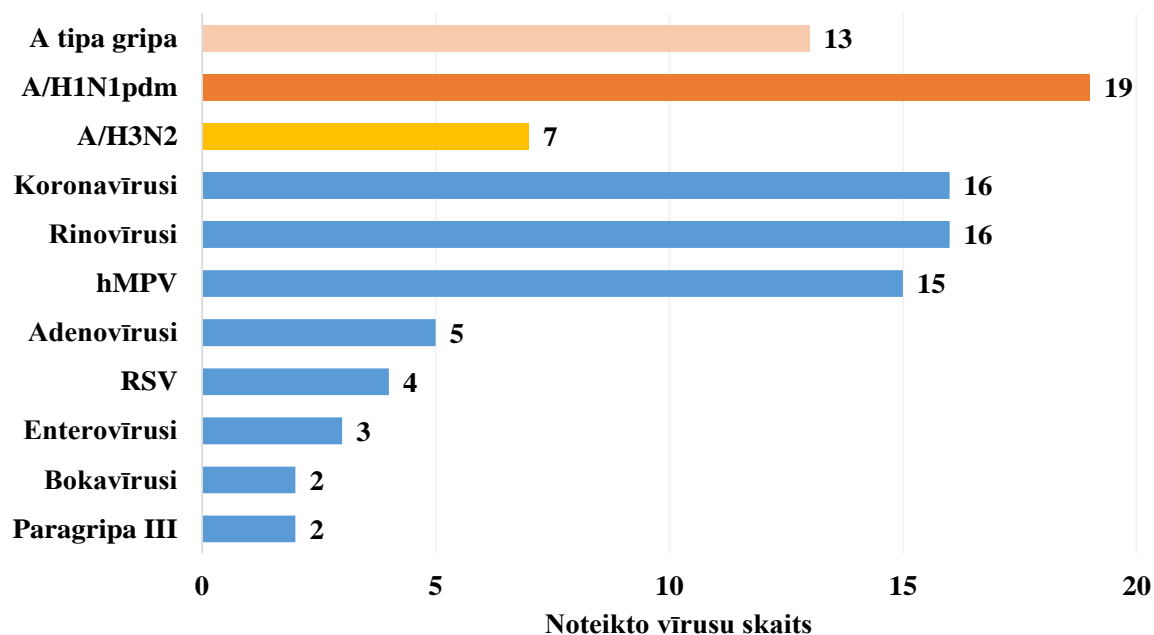
Gripas vīrusu antigēniskais raksturojums	Skaits
A/Michigan/45/2015(H1N1)pdm09-līdzīgs vīruss	59
A/Singapore/INFIMN-16-0019/2016(H3N2)-līdzīgs vīruss	2
A/Switzerland/8060/2017(H3N2)-līdzīgs vīruss	6
Kopā	67

Laboratoriskie izmeklējumi gripas monitoringa tīkla ietvaros

No 29 Rīgas pilsētas ģimenes ārstu praksēm, kas piedalās gripas un citu AAEI monitoringā, 10 ģimenes ārsti veic pacientu izmeklēšanu elpceļu infekciju izraisītāju noteikšanai.

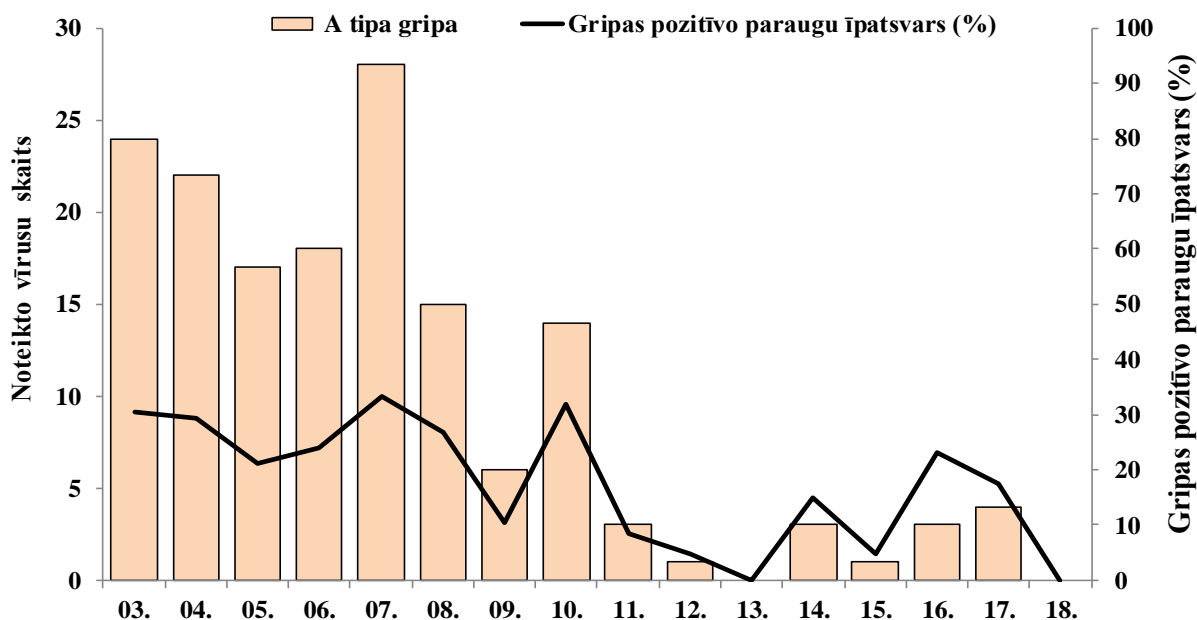
2019. gada 18. nedēļā piecās ģimenes ārstu praksēs tika izmeklēti seši pacienti, gripas vīrusi nav noteikti. No citiem respiratoriem vīrusiem noteikti rinovīrusi (2), adenovīrusi (2), cilvēka metapneimovīruss (1), koronavīruss (1), enterovīruss (1) un paragripas III tipa vīruss (1).

Kopš 2019. gada 3. nedēļas gripas monitoringa tīklā kopā bija izmeklēti 127 klīniskie paraugi, no tiem 41 jeb 32% gadījumu noteikti A tipa gripas vīrusi (19 – A/H1pdm, septiņi – A/H3 un 15 – netipēti). No citiem respiratoriem vīrusiem noteikti koronavīrusi (16), rinovīrusi (16), cilvēka metapneimovīrusi (15), adenovīrusi (5), respiratori sincitiālie vīrusi (4), enterovīrusi (3), bokavīrusi (2) un paragripas III tipa vīrusi (2).



VSIA “Paula Stradiņa Klīniskā universitātes slimnīca” gripas vīrusu noteikšana

2019. gada 18. nedēļā saņemta informācija no VSIA “Paula Stradiņa Klīniskā universitātes slimnīca” (PSKUS) par 16 laboratoriski izmeklētiem paraugiem uz gripas vīrusiem, gripas vīrusi nav noteikti. Kopš 2019. gada 3. nedēļas PSKUS bija izmeklēti 723 paraugi, no tiem 159 (22%) paraugos noteikti *A tipa* gripas vīrusi.



Secinājumi par gripas epidemioloģisko situāciju Latvijā

Kopš 2019. gada 14. nedēļas Latvijā saglabājas zema gripas intensitāte. Š.g. 18. nedēļā vidēji reģistrēti 4,0 gadījumi uz 100 000 iedzīvotājiem. Pēdējo trīs nedēļu laikā gripas klīniskie gadījumi ambulatorajās ārstniecības iestādes reģistrēti tikai Rīgā.

Stacionārās ārstniecības iestādes turpina ziņot par hospitalizētiem pacientiem gripas gadījumos – 18. nedēļā hospitalizēti seši pacienti ar diagnozi *gripa*.

Kopš sezonas sākuma izplatās galvenokārt (>99%) *A tipa* gripas vīrusi. SIA RAKUS NRL gripas pozitīvo paraugu īpatsvars, arī pēdējo nedēļu laikā, joprojām pārsniedz 10%.

Pamatojoties uz 2019. gada 2. nedēļas gripas monitoringa datiem un saskaņā ar 2006. gada 21. novembra noteikumu Nr. 948 „Noteikumi par gripas pretepidēmijas pasākumiem” 8.¹ punktā noteikto, Slimību profilakses un kontroles centrs (turpmāk- Centrs) par gripas **epidēmijas sākumu paziņoja 2019. gada 15. janvārī.**

Gripas epidēmija šajā sezonā ilga 12 nedēļas. Maksimāla gripas intensitāte tika novērota 5. un 6. nedēļā, attiecīgi 362,1 un 363,0 gadījumi uz 100 000 iedzīvotājiem.

Pamatojoties uz 13. un 14. nedēļas gripas monitoringa datiem, kad gripas intensitāte ne vienā no monitoringā iekļautajām teritorijām nebija pārsniegusi 100 gadījumus uz 100 000 iedzīvotājiem, Centrs par gripas **epidēmijas beigām paziņojis 2019. gada 9. aprīlī.**

2018.–2019. gada gripas sezonas raksturojums Eiropas reģionā

<http://flunewseurope.org/>

Gripas pozitīvo paraugu īpatsvars tīkla ietvaros 10% līmeni sasniedzis 2018. gada 49. nedēļā. Augsta līmeņa gripas vīrusu cirkulācija, kad gripas pozitīvo paraugu īpatsvars pārsniedzis 50%, tika novērota no 2019. gada 3 nedēļas līdz 7. nedēļai; visaugstākais īpatsvars reģistrēts 2019. gada 5. nedēļā. 17. nedēļā pozitīvo paraugu īpatsvars saglabājas virs 10%

Cirkulēja galvenokārt *A tipa* gripas vīrusi. Dažas valstis ziņoja par *A/H3N2* un *A/H1N1pdm09* gripas vīrusu apkštipu ko-cirkulāciju, savukārt citas valstis informēja par vienu no tiem kā dominējošo.

Hospitalizētiem pacientiem intensīvās terapijas nodaļās 99% gadījumu bija noteikta *A tipa* gripa un no tipētiem *A tipa* gripas vīrusiem 67% gadījumu noteikts *A/H1N1pdm09*. Arī hospitalizētiem pacientiem citās slimnīcu nodaļās 99% gadījumu bija noteikta *A tipa* gripa, no tiem 55% gadījumu pacientiem tika noteikts *A/H1N1pdm09*.

No visiem pacientiem ar smagu akūtu respiratoru infekciju, kuriem laboratoriski apstiprināta gripa, 99% gadījumu bija noteikta *A tipa*, no tiem 80% noteikts *A/H1N1pdm09*.

Šajā sezonā gripas vakcīnu efektivitāte pret *A/H1N1pdm09* un *B tipa* gripas vīrusiem ir bijusi augstāka nekā tās efektivitāte pret *A/H3N2*.

Lielākā daļa no Eiropas reģionā cirkulējošiem gripas vīrusiem bijuši jutīgi pret neiramidāzes inhibitoriem (oseltamivir un zanamivir), tādējādi pretvīrusu līdzekļu izmantošana saskaņā ar gripas ārstēšanas vadlīnijām ir atbalstāma.

Pasaules Veselības organizācija ir publicējusi rekomendācijas gripas vakcīnu sastāvam 2019.–2020. gada sezonai Ziemeļu puslodē. Saskaņā ar rekomendācijām *B tipa* gripas vīrusu kandidāti vakcīnas sastāvam paliek nemainīgi, taču *A/H1N1pdm09* un *A/H3N2* vīrusu komponenti tiek atjaunināti.

PVO Eiropas reģiona gripas uzraudzības tīkla *FluNewsEurope* dati

<http://flunewseurope.org/>

2019. gada 17. nedēļā visas Eiropas Reģiona valstis ziņoja, ka gripai līdzīgo saslimšanu vai akūto respiratoro infekciju aktivitāte norāda uz to, ka gripas sezona Eiropā tuvojas beigām. Gripas pozitīvo paraugu īpatsvars nedaudz samazinājies – 16,4% (16. nedēļā – 16,8%). Galvenokārt cirkulē *A tipa* gripas vīrusi – *A/H3N2* un *A/H1N1pdm09*. No 2019. gada 11. nedēļas gan gripas uzraudzības tīklā, gan ārpus gripas uzraudzības tīkla dominē *A/H3N2*.

Kopš sezonas sākuma (2018. gada 40. nedēļa) gripas uzraudzības tīkla ietvaros biežāk noteikti *A tipa* gripas vīrusi (98,8%), no tipētiem vīrusiem 54,7% gadījumu bija noteikts *A/H1N1pdm09* un 45,3% gadījumu – *A/H3N2*.

Uzraudzības tīklā noteikto gripas vīrusu tipi un apakštīpi

Vīrusa tips un apakštīps	2019. gada 17. nedēļa		2018.–2019. gada sezona kopā	
	skaits	% ^a	skaits	% ^a
A tipa gripas vīrusi	47	100,0	21 076	98,8
<i>A(H1N1)pdm09</i>	2	12,5	8 739	54,7
<i>A(H3N2)</i>	14	87,5	7 231	45,3
<i>A netipēts</i>	31	-	5 106	-
B tipa gripas vīrusi	0	0,0	246	1,2
<i>B/Victoria</i> līnija	0	-	10	16,1
<i>B/Yamagata</i> līnija	0	-	52	83,9
Nav noteikta līnija	0	-	184	-
Noteikts kopā (Izmeklēts kopā)	47 (286)	16,4	21 322 (52 927)	40,3

^a A un B tipa vīrusiem saucējs ir kopējais noteikto gripas vīrusu skaits; A tipa gripas vīrusu apakštīpiem saucējs ir kopējais tipēto A tipa gripas vīrusu skaits; B tipa gripas vīrusu celmiem saucējs ir kopējais raksturoto B tipa gripas vīrusu skaits

Ārpus gripas uzraudzības tīkla noteikto vīrusu tipi un apakštīpi

Vīrusa tips un apakštīps	2019. gada 17. nedēļa		2018.–2019. gada sezona kopā	
	skaits	% ^a	skaits	% ^a
A tipa gripas vīrusi	1 076	94,2	179 828	99,0
<i>A(H1N1)pdm09</i>	58	33,7	35 042	58,6
<i>A(H3N2)</i>	114	66,3	24 799	41,4
<i>A netipēts</i>	904	-	119 987	-
B tipa gripas vīrusi	66	5,8	1 760	1,0
<i>B/Victoria</i> līnija	0	-	30	53,6
<i>B/Yamagata</i> līnija	0	-	26	46,4
Nav noteikta līnija	66	-	1 704	-
Noteikts kopā (Izmeklēts kopā)	1 142 (10 977)	-	181 588 (763 913)	-

^a A un B tipa vīrusiem saucējs ir kopējais noteikto gripas vīrusu skaits; A tipa gripas vīrusu apakštīpiem saucējs ir kopējais tipēto A tipa gripas vīrusu skaits; B tipa gripas vīrusu celmiem saucējs ir kopējais raksturoto B tipa gripas vīrusu skaits

Gripas vīrusu filoģenētiskais raksturojums

Gripas vīrusu filoģenētiskais raksturojums regulāri tiek veikts, lai novērtētu cirkulējošo gripas vīrusu līdzību ar vakcīnas sastāvā iekļautajiem gripas vīrusu komponentiem.

Kopš 2018. gada 40. nedēļas bija apkopoti dati par ģenētiskajām grupām 3 691 gripas vīrusam.

Filoģenētiskā grupa	Noteikto vīrusu skaits
<i>A/H1N1pdm09 A/Michigan/45/2015</i> (apakšgrupa 6B.1) ^a	1 774
<i>A/H1N1</i> pieder pie apakšgrupas, kura nav iekļauta šajā sarakstā	3
<i>A/H3 A/Alsace/1746/2018</i> (apakšgrupa 3C.2a1b)	1 226
<i>A/H3 A/Switzerland/8060/2017</i> (apakšgrupa 3C.2a2) ^b	66
<i>A/H3 A/Coted'Ivoire/544/2016</i> (apakšgrupa 3C.2a3)	33
<i>A/H3 A/England/538/2018</i> (3C.3a)	465
<i>A/H3 A/Singapore/16-0019-2016</i> (apakšgrupa 3c.2a1) ^d	57
<i>A/H3 A/Greece/4/2017</i> (apakšgrupa 3C.2a1a)	9
<i>A/H3 A/Hong Kong/4801/2014</i> (apakšgrupa 3c.2a)	4
<i>A/H3</i> pieder pie apakšgrupas, kura nav iekļauta šajā sarakstā	7

Filoģenētiskā grupa	Noteikto vīrusu skaits
<i>B/Vic</i> līnija <i>B/Brisbane/60/2008</i> (1A apakšgrupa)	5
<i>B/Vic</i> līnijas <i>B/Colorado/06/2017</i> (1A apakšgrupa) ^a	5
<i>B/Vic</i> līnijas <i>B/Hong Kong/269/2017</i> (1A apakšgrupa)	13
<i>B/Yamagata</i> līnijas <i>B/Phuket/3073/2013</i> ^c	24
Kopā	3 691

^a Vakcīnas komponents Ziemeļu (2018.–2019. gada sezonai) un Dienvidu (2019. gada sezonai) puslodei

^b Vakcīnas komponents Dienvidu puslodei 2019. gada sezonai

^c Četrus komponentu vakcīnas sastāvā Ziemeļu puslodei (2018.–2019. gada sezonai) un Dienvidu (2019. gada sezonai) puslodei

^d Vakcīnas komponents Ziemeļu (2018.–2019. gada sezonai)

Gripas vīrusu jutība pret antivirāliem medikamentiem

Kopš sezonas sākuma uz jutību pret neiraminidāzes inhibitoriem (oseltamivir un zanamivir) bija testēti 2 467 gripas vīrusi: 1 449 – *A/H1N1pdm09*, 988 – *A/H3N2* un 30 – *B tipa* gripas vīrusi). Noteikti astoņi *A/H1N1pdm09* vīrusi ar aminoskābju aizvietošanu neiraminidāzē, kas nosaka ievērojamu jutības samazinājumu pret oseltamiviru un trijiem no tiem tas tika apstiprināts, veicot fenotipisku raksturojumu. Vienam *B tipa* gripas vīrusam bija noteikta samazināta jutība pret oseltamiviru un zanamiviru.

Par smagu gripas izraisīto saslimšanu uzraudzību

No 20 valstīm, kuras ziņo par hospitalizētiem pacientiem, kuriem laboratoriski apstiprināta gripa, 2019. gada 17. nedēļā bija saņemta informācija par 24 stacionāriem pacientiem intensīvās terapijas nodaļās (ITN) un deviņiem pacientiem citās slimnīcu nodaļās. Pārsvārā pacientiem bija noteikta *A tipa* gripa (>99%) un no tipētiem *A tipa* gripas vīrusiem biežāk noteikts *A/H1N1pdm09*.

Kopējās mirstības uzraudzība EuroMOMO projekta ietvaros

<http://www.euromomo.eu/>

2019. gada 17. nedēļā projekta EuroMOMO (*European Monitoring of Excess Mortality for Public Health Action*) ietvaros 20 Eiropas Savienības un Eiropas Ekonomiskās zonas valstis sniedza informāciju par kopējās mirstības iknedēļas rādītājiem. Vairākās valstīs no 2019. gada 2. līdz 10. nedēļai bija novērota paaugstināta kopēja mirstība iedzīvotāju vidū vecumā virs 65 gadiem un 15–64 gadu vecuma grupā. Tomēr kopš 11. nedēļas visās projektā iesaistītajās valstīs kopējās mirstības iknedēļas rādītāji atbilst kopējās sagaidāmās mirstības līmenim.

Gripas un citu akūto augšējo elpceļu infekciju izplatība pasaulē PVO globālā tīkla informācija 29.04.2019.

https://www.who.int/influenza/surveillance_monitoring/updates/latest_update_GIP_surveillance/en/

Gripas aktivitāte Ziemeļu puslodes mērenā klimata joslas valstīs samazinājās.

- Ziemeļamerikā gripas aktivitāte samazinājās; galvenokārt bija noteikts *A/H3N2*, kam seko *B tipa* gripa.
- Eiropā gripas aktivitāte samazinājusies visā reģionā; cirkulē gan *A/H1N1pdm09*, gan *A/H3N2*, taču biežāk noteikts *A/H3N2*.
- Ziemeļāfrikas valstīs gripas aktivitāte bija zema.
- Rietumāzijā gripas aktivitāte kopumā samazinājās, izņemot Saūda Arābiju, kur saglabājās paaugstināta gripas aktivitāte.
- Austrumāzijā par gripas aktivitāti informēja dažas valstis; galvenokārt bija noteikti *B tipa* gripas vīrusi, kam seko *A/H3N2*. Korejas Republikā bija novērots otrais gripas aktivitātes vilnis.
- Dienvidāzijā gripas aktivitāte bija zema.
- Karību, Centrālamerikas un Dienvidamerikas tropiskajās valstīs gripas un RSV aktivitāte bija zema.

- Rietumāfrikā un Vidusāfrikā gripas aktivitāte bija zema. Austrumāfrikā bija ziņots par gripas aktivitāti, taču tiek novērota aktivitātes samazināšanās tendence; reģionā galvenokārt bija noteikts *A/H3N2*, kam seko *B tipa* gripa.

- Dienvidu puslodē, Austrālijā un Dienvidāfrikā bija novērots gripas aktivitātes pieaugums, savukārt Dienvidamerikā gripas aktivitāte saglabājās starp-sezonu līmenī.

- Visā pasaulē galvenokārt izplatās sezonālie *A tipa* gripas vīrusi.

Nacionālie gripas centri (NIC) un citas nacionālās gripas laboratorijas no 124 valstīm, reģioniem vai teritorijām ziņoja FluNet par laika periodu no 2019. gada 1. līdz 14. aprīlim (2019. gada 26. aprīļa dati). PVO GISRS laboratorijās izmeklēti vairāk kā 137 187 paraugi, no tiem 20 772 (83,9%) noteikti *A tipa* un 3 350 (16,1%) *B tipa* gripas vīrusi. No *A tipa* gripas vīrusiem 1 917 (32,8%) bija tipēti kā *A/H1N1pdm09* un 3 922 (67,2%) kā *A/H3N2*. No raksturotajiem *B tipa* gripas vīrusiem 108 (8,3%) piederēja *B-Yamagata* līnijai un 1 196 (91,7%) *B-Victoria* līnijai.

PVO rekomendētais vakcīnas sastāvs 2019.–2020. gada sezonā Ziemeļu puslodē

https://www.who.int/influenza/vaccines/virus/recommendations/2019_20_north/en/

Saskaņā ar PVO rekomendācijām 2019.–2020. gada sezonai Ziemeļu puslodē trīs-komponentu gripas vakcīnas sastāvā tiks iekļauti šādi gripas vīrusu antigēni:

- *A/Brisbane/02/2018 (H1N1)pdm09*-līdzīgs
- *A/Kansas/14/2017 (H3N2)*-līdzīgs
- *B/Colorado/06/2017*- līdzīgs (*B-Victoria/2/87* līnija)

Četru-komponentu gripas vakcīnas sastāvā 2019.–2020. gada sezonai Ziemeļu puslodē papildu trim minētajiem komponentiem kā ceturtais tiks iekļauts *B tipa* gripas vīrusu antigēns no *B/Yamagata* līnijas:

- *B/Phuket/3073/2013*-līdzīgs (*B/Yamagata/16/88* līnija)

PVO rekomendētais vakcīnas sastāvs 2019. gada sezonai Dienvidu puslodē

http://www.who.int/influenza/vaccines/virus/recommendations/2019_south/en/

Trīs-komponentu vakcīnas sastāvā 2019. gada sezonai Dienvidu puslodē PVO rekomendē iekļaut šādu vīrusu antigēnus:

- *A/Michigan/45/2015 (H1N1)pdm09*-līdzīgs
- *A/Switzerland/8060/2017 (H3N2)*-līdzīgs;
- *B/Colorado/06/2017*-līdzīgs (*B/Victoria/2/87* līnija)

Četru-komponentu vakcīnas sastāvā 2019. gada sezonai Dienvidu puslodē papildu trim minētajiem kā ceturto komponentu PVO rekomendē iekļaut *B tipa* gripas vīrusu antigēnu:

- *B/Phuket/3073/2013*-līdzīgs (*B/Yamagata/16/88* līnija)

Materiālu sagatavoja: SLIMĪBU PROFILAKSES UN KONTROLES CENTRA Infekcijas slimību riska analīzes un profilakses departamenta Infekcijas slimību uzraudzības un imunizācijas nodaļas epidemioloģe Oksana Martiņuka, piedaloties epidemioloģei Rainai Nikiforovai.

2018.–2019. gada AA EI un gripas monitoringa 2019. gada 18. nedēļā datus sniedza:

- 64 primārās veselības aprūpes ārsti (reģistrēto pacientu skaits bija 100 112 – 5,2% no Latvijas iedzīvotāju skaita)
- 4 stacionārā ārstniecības iestādes
- 39 vispārējās izglītības iestādes
- 36 pirmsskolas izglītības iestādes

Izmantoti SIA „Rīgas Austrumu klīniskās universitātes slimnīca” (RAKUS) Nacionālā mikrobioloģijas references laboratorijas (NRL) un VSIA “Paula Stradiņa Klīniskā universitātes slimnīca” laboratorijas dati.

Pateicamies visiem monitoringa dalībniekiem par savlaicīgi un precīzi sniegtu informāciju.

Datu pārpublicēšana un citēšana – atsauce uz Slimību profilakses un kontroles centra “Epidemioloģijas biļetenu” ir obligāta.