



Slimību profilakses un kontroles centrs

Duntes iela 22, K-5, Rīga, LV-1005, tālr. 67501590, fakss 67501591, e-pasts pasts@spkc.gov.lv

EPIDEMIOLOĢIJAS BIĻETENS

Nr. 23 (1627)

2019. gada 30. aprīlī

Pārskats par akūtu augšējo elpceļu infekciju (AAEI) un gripas¹ izplatību 2019. gada 17. nedēļā Latvijā

2019. gada 17. nedēļā (četras darba dienas) vēršanās monitoringā iesaistītajās ambulatorajās ārstniecības iestādēs (informācija saņemta no 64 ģimenes ārstu praksēm) gripas gadījumos salīdzinājumā ar iepriekšējās nedēļas vidējo rādītāju samazinājusies par 74,8%, vidēji reģistrēti 3,0 gadījumi uz 100 000 iedzīvotājiem.

Pacientu vēršanās pie ārsta ar AAEI, gripu un pneimoniju vidēji uz 100 000 iedzīvotājiem²

	Vecuma grupas	13.ned.	14.ned.	15.ned.	16.ned.	17.ned.	Salīdzinot ar iepriekšējo nedēļu (%)
AAEI	Vidēji	849,9	886,6	897,6	758,8	709,9	-6,4
	0-4	3832,2	3478,5	4012,4	3255,5	3321,3	2,0
	5-14	2419,6	2949,0	2688,8	2476,0	2136,0	-13,7
	15-64	500,6	505,4	530,0	403,0	383,1	-4,9
	65 un >	240,1	244,3	172,7	203,1	338,6	66,7
Gripa	Vidēji	23,2	14,6	4,8	11,7	3,0	-74,8
	0-4	0,0	61,6	15,5	61,4	0,0	-100,0
	5-14	19,9	0,0	9,5	0,0	10,4	100,0
	15-64	20,2	9,1	3,0	12,1	1,5	-87,5
	65 un >	42,7	25,5	5,1	0,0	5,1	100,0
Pneimonija	Vidēji	38,3	20,5	25,1	14,7	18,8	27,7
	0-4	49,3	15,4	62,0	30,7	34,4	12,1
	5-14	99,6	49,0	47,7	19,2	20,7	8,0
	15-64	26,4	16,6	22,4	15,2	16,7	9,9
	65 un >	42,7	20,4	10,2	5,2	20,2	288,2

Vēršanās ambulatorajās iestādēs AAEI gadījumos salīdzinājumā ar iepriekšējās nedēļas vidējo rādītāju samazinājusies par 6,4%, vidēji reģistrēti 709,9 gadījumi uz 100 000 iedzīvotājiem.

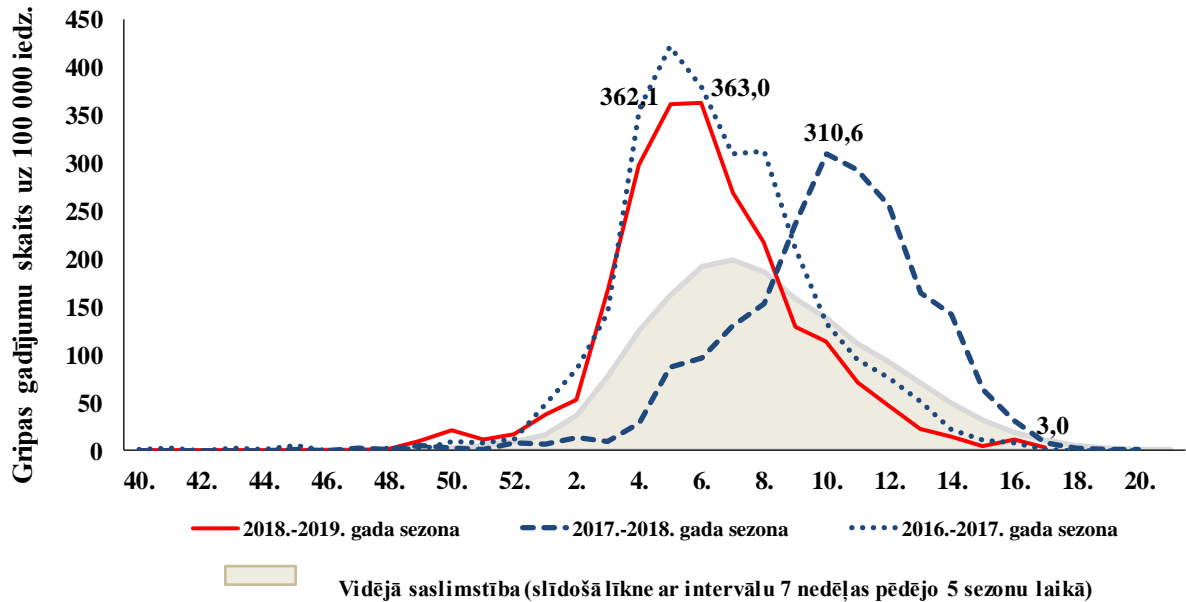
Vēršanās ambulatorajās iestādēs pneimoniju gadījumos salīdzinājumā ar iepriekšējās nedēļas vidējo rādītāju palielinājusies par 27,7%, vidēji reģistrēti 18,8 gadījumi uz 100 000 iedzīvotājiem.

¹ Klīniskie gripas gadījumi monitoringā iekļautajās ģimenes ārstu praksēs

² Saslimstības līmenis, vai vēršanās pēc medicīniskās palīdzības nedēļas laikā, tiek aprēķināta pamatojoties uz pacientu skaitu, kas pirmo reizi sakarā ar patreizējo saslimšanas epizodi vērsušies pie ģimenes ārsta.

Vēršanās ambulatorajās iestādēs gripas gadījumos 2018.–2019. gada sezonā salīdzinājumā ar iepriekšējām sezonām un pēdējo piecu gadu vidējiem rādītājiem

Šajā sezonā maksimālā gripas intensitāte bija sasniegta 2019. gada 5. un 6. nedēļā (362,1 un 363,0 gadījumi uz 100 000 iedzīvotājiem). Iepriekšējā gripas sezonā maksimālā gripas intensitāte bija sasniegta 2018. gada 10. nedēļā (310,6 gadījumi uz 100 000 iedzīvotājiem).

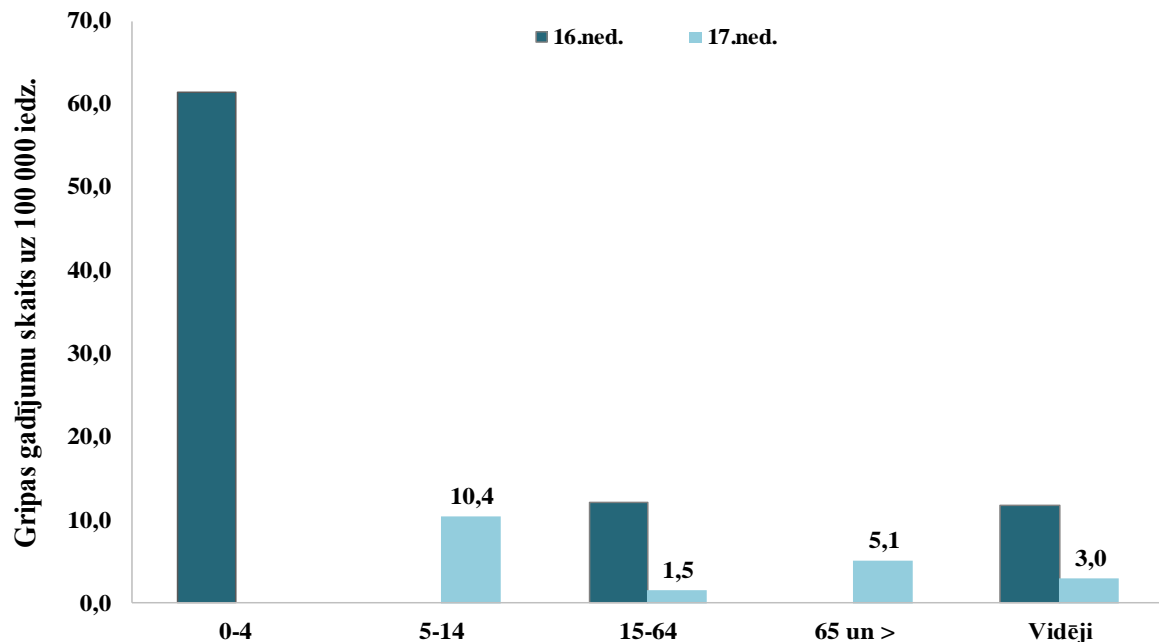


Gripa atsevišķās monitoringa teritorijās

Līdzīgi kā iepriekšējā nedēļā, arī 2019. gada 17. nedēļā gripas klīniskie gadījumi bija reģistrēti vienā pilsētā – Rīgā (6,6 gadījumi uz 100 000 iedzīvotājiem).

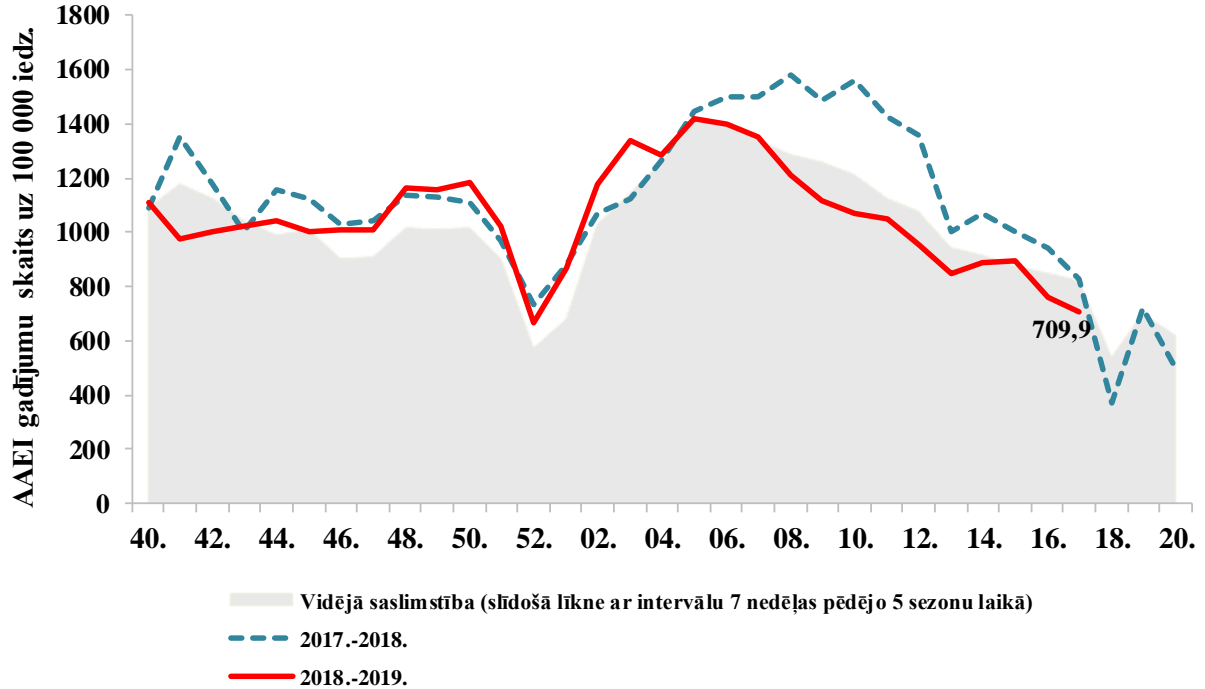
Gripa atsevišķās vecuma grupās

Gripas gadījumi bija reģistrēti 0–4 gadu vecuma grupā (10,4 gadījumi uz 100 000 iedzīvotājiem), 15–64 gadu vecuma grupā (1,5 gadījumi uz 100 000 iedzīvotājiem), kā arī 65 un > gadu vecuma grupā (5,1 gadījumi uz 100 000 iedzīvotājiem).



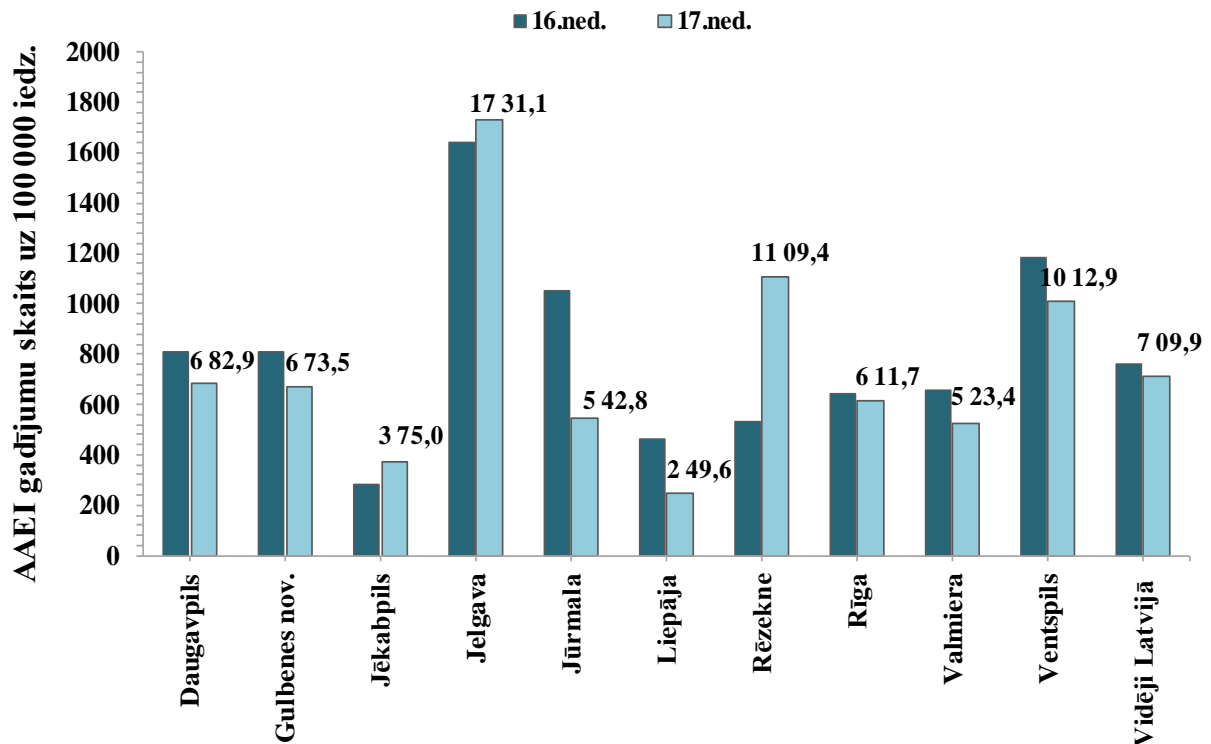
Vēršanās AA EI gadījumos ambulatorajās iestādēs 2018.–2019. gada sezonā salīdzinājumā ar iepriekšējo sezonu un piecu gadu vidējiem rādītājiem

2019. gada 17. nedēļā pacientu vēršanās ambulatorajās ārstniecības iestādēs AA EI gadījumos bijusi līdzīga iepriekšējās 2017.–2018. gada sezonas un pēdējo piecu gadu vidējam saslimstības rādītājam attiecīgajā laika periodā.



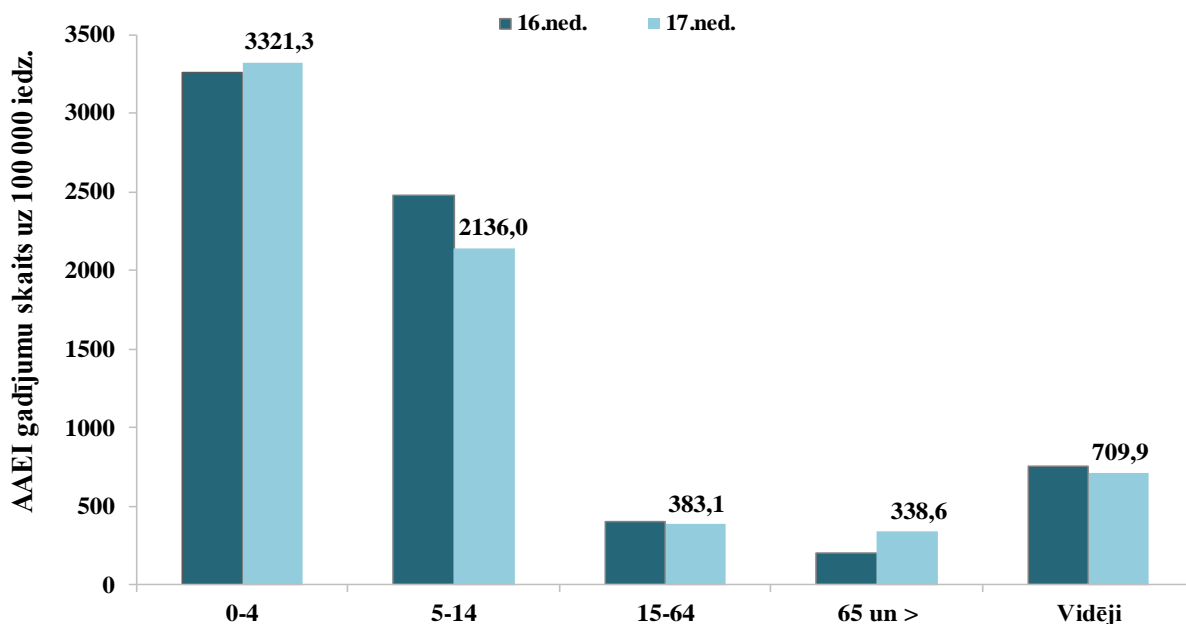
AA EI atsevišķās monitoringa teritorijās

Augstāka par vidējo saslimstība ar AA EI 2019. gada 17. nedēļā tika reģistrēta trijās administratīvajās teritorijās: Jelgavā, Rēzeknē un Ventspilī. Salīdzinājumā ar iepriekšējo nedēļu saslimstība ar AA EI palielinājusies trijās teritorijās – Rēzeknē, Jēkabpilī un Jelgavā.



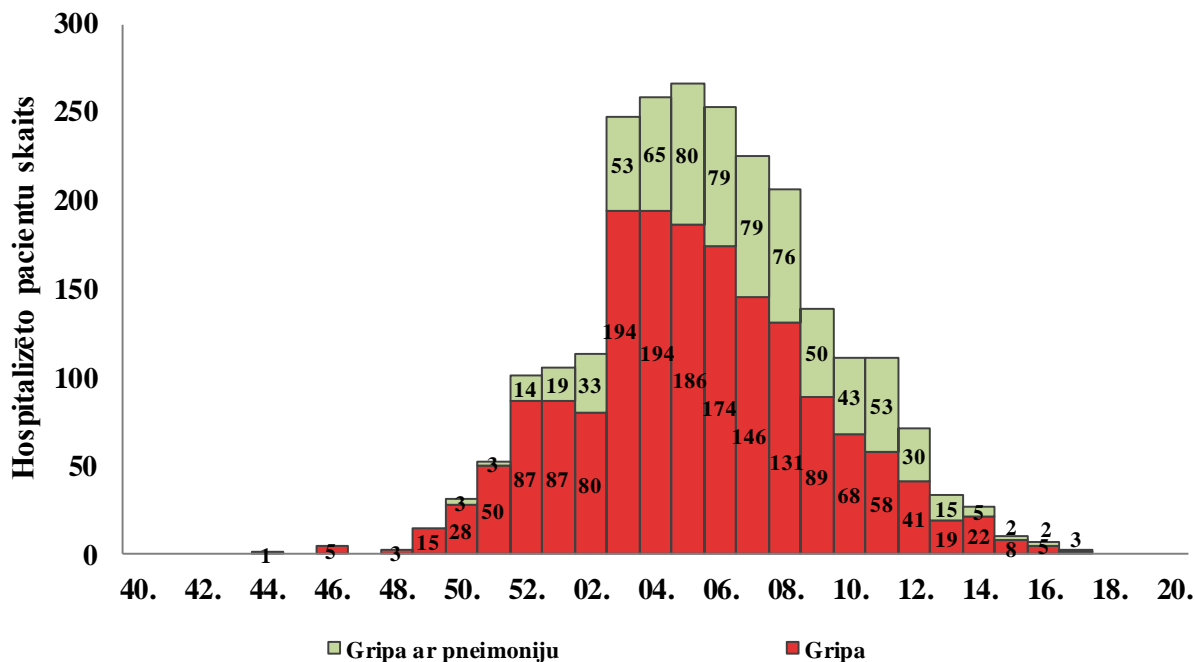
AAEI atsevišķās vecuma grupās

Visaugstākā saslimstība ar AAEI tika reģistrēta bērniem 0–4 gadu un 5–14 gadu vecuma grupā. Salīdzinājumā ar iepriekšējo nedēļu saslimstība ar AAEI palielinājusies 0–4 gadu vecuma grupā, kā arī 65 un > gadu vecuma grupā.



Par stacionāriem pacientiem gripas un gripas izraisītas pneimonijas gadījumos

2019. gada 17. nedēļā saņemta informācija par trim hospitalizētiem pacientiem 15–64 gadu vecuma grupā, no tiem viens pacients hospitalizēts ar diagnozi *gripa* un divi pacienti ar diagnozi *gripas izraisīta pneimonija*. Par hospitalizētiem pacientiem informēja viena monitoringā iesaistītā stacionārā ārstniecības iestāde Rīgā.

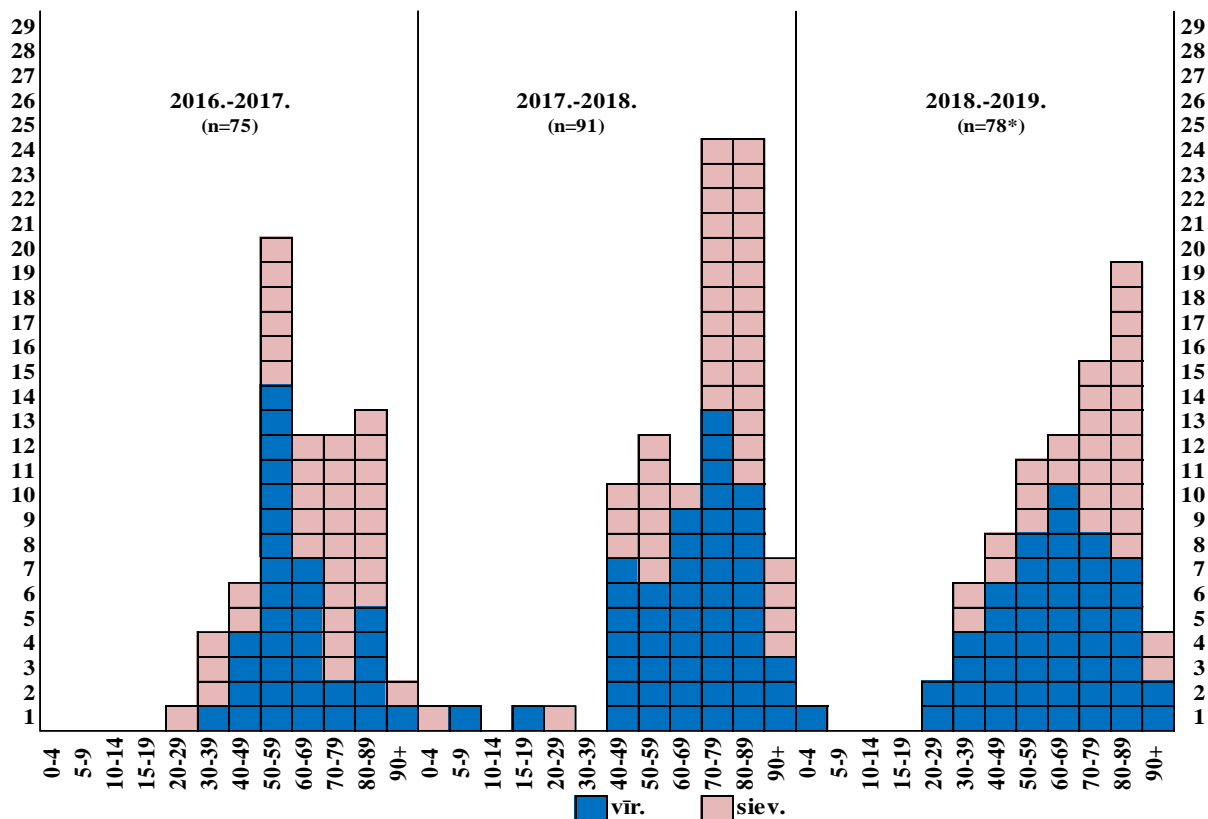


Par letāliem gadījumiem

Kopš sezonas sākuma saņemta informācija par 78 letāliem gadījumiem, tai skaitā 71 paziņojums saņemts no ārstniecības iestādēm un par septiņiem gadījumiem informācija iegūta no Latvijas iedzīvotāju nāves cēloņu datu bāzes. No visiem nāves gadījumiem 71 pacientam

laboratoriski bija apstiprināta *A tipa* gripa (t.sk. 32 pacientiem bija noteikts *A/H1pdm09*, diviem – *A/H3* un 36 – gripas vīrusa apakštīps nav noteikts) un septiņiem pacientiem gripa bija noteikta klīniski.

Mirušajiem pacientiem, izņemot dažus, bija viena vai vairākas hroniskas saslimšanas. No visiem reģistrētajiem nāves gadījumiem, par kuriem noskaidrots pacientu vakcinācijas statuss, neviens pacients nebija vakcinēts pret gripu šajā sezonā.



*Informācija papildināta, izmantojot Latvijas iedzīvotāju nāves cēloņu datu bāzē reģistrētos gadījumus

Vispārējās izglītības iestāžu apmeklējums

2019. gada 17. nedēļā (ceturtdien) vispārējās izglītības iestāžu apmeklējums salīdzinājumā ar iepriekšējās nedēļas vidējo rādītāju palielinājies par 1,6%, vidēji skolas apmeklēja 92,7% skolēnu.

Monitoringa pilsētas /nedēļas	Apmeklējumu īpatsvars no reģistrēto skolēnu skaita (%)										
	Daugavpils	Gulbenes novads	Jelgava	Jēkabpils	Jūrmala	Liepāja	Rēzekne	Rīga	Valmiera	Ventspils	Vidēji
13.	91,4	89,3	94,0	93,1	83,9	95,2	76,2	91,6	92,3	92,7	91,6
14.	92,1	92,0	95,5	92,7	89,7	95,2	91,9	90,0	95,8	92,8	92,0
15.	91,5	91,1	96,1	93,4	87,1	94,1	91,1	90,9	92,6	92,2	91,9
16.	92,1	89,1	93,6	89,2	85,6	94,1	91,6	89,9	92,3	91,5	91,1
17.	92,8	94,4	93,5	91,2	86,0	94,3	92,9	91,6	93,5	94,2	92,7
Salīdzinājumā ar 16. nedēļu (±)	0,7	5,3	-0,1	2,0	0,4	0,2	1,3	1,7	1,2	2,7	1,6

Pirmsskolas izglītības iestāžu apmeklējums

2019. gada 17. nedēļā (ceturtdien) pirmsskolas izglītības iestāžu apmeklējums salīdzinājumā ar iepriekšējās nedēļas vidējo rādītāju palielinājies par 6,2%, vidēji bērnudārzus apmeklēja 83,0% bērnu.

Pirmsskolas izglītības iestāžu apmeklējums

Monitoringa pilsētas /nedēļas	Apmeklējumu īpatsvars no reģistrēto pirmsskolēnu skaita (%)										
	Daugavpils	Gulbenes novads	Jelgava	Jēkabpils	Jūrmala	Liepāja	Rēzekne	Rīga	Valmiera	Ventspils	Videji
13.	75,9	82,8	84,5	72,6	71,1	73,3	85,7	79,5	71,7	77,3	77,6
14.	78,3	81,3	82,9	73,6	87,7	73,7	83,8	78,9	89,2	77,9	78,8
15.	78,1	82,0	83,7	76,4	76,3	77,1	84,6	78,0	81,7	78,0	78,5
16.	75,1	84,4	83,3	72,3	71,1	77,8	85,7	75,3	71,7	77,9	76,8
17.	85,4	85,2	83,7	83,4	75,4	82,7	84,2	80,4	72,5	85,4	83,0
Salīdzinājumā ar 16. nedēļu (±)	10,3	0,8	0,4	11,1	4,3	4,9	-1,5	5,1	0,8	7,5	6,2

Respiratoro vīrusu cirkulācija

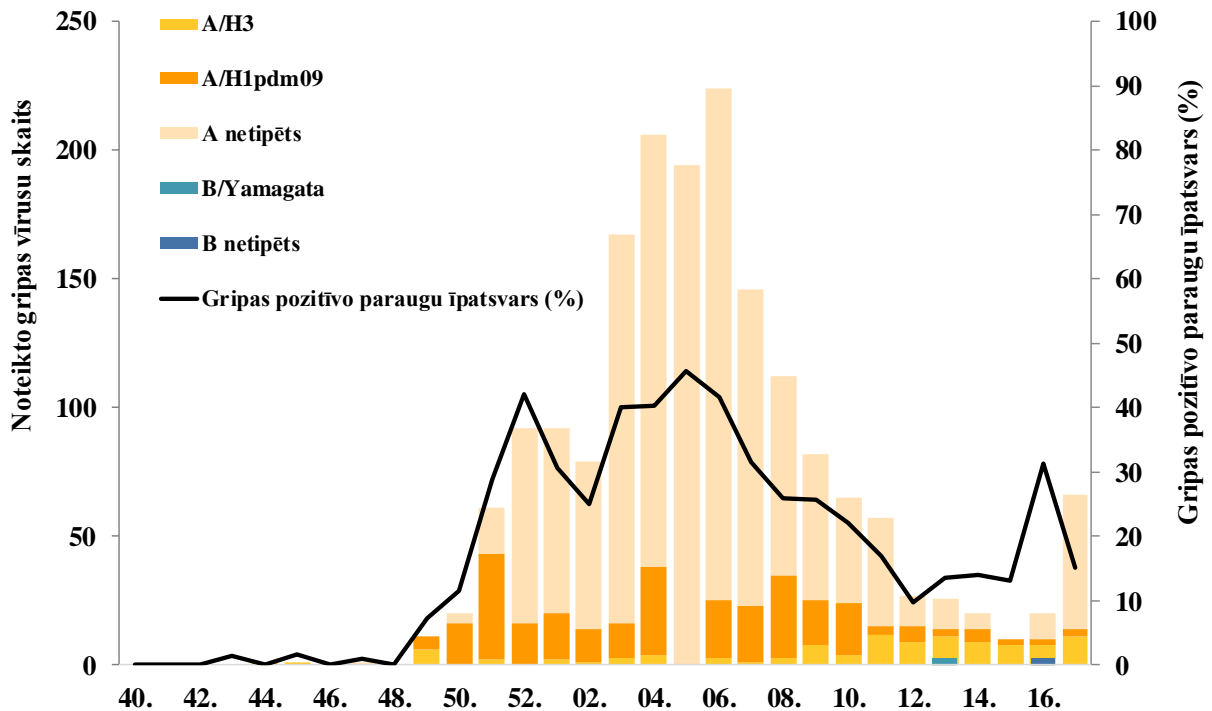
2019. gada 17. nedēļā SIA „Rīgas Austrumu klīniskās universitātes slimnīca” (RAKUS) Nacionālā mikrobioloģijas references laboratorijā (NRL) tika izmeklēti 66 (16. nedēļā – 83) personu klīniskie paraugi, no tiem 10 jeb 15,2% (16. nedēļā – 31,3%) paraugos noteikti A tipa gripas vīrusi.

Nedēļas	Izmeklēto paraugu skaits	A gripa	B gripa	Paragripa I	Paragripa II	Paragripa III	Paragripa IV	RSV	Adenovīrusi	Rinovīrusi	hMPV	Bokavīrusi	Koronavīrusi	Enterovīrusi	Pozitīvo paraugu skaits	Pozitīvo paraugu īpatsvars (%)	Gripas pozitīvo paraugu īpatsvars	RSV pozitīvo īpatsvars (%)
40.	31									10				5	15	48,4	0,0	0,0
41.	63								1	12		2	1	8	24	38,1	0,0	0,0
42.	43			1			2		1	9		2		4	19	44,2	0,0	0,0
43.	66	1			2		1	2	10	16				5	37	56,1	1,5	3
44.	65						2		11	8	1	7		6	35	53,8	0,0	0
45.	64	1						3	3	10		3	1	4	25	39,1	1,6	4,7
46.	60					1	2		7	12		2	1	2	27	45,0	0,0	0
47.	91	1					2	1	10	11			1	6	32	35,2	1,1	1,1
48.	84				1		3	4	6	11		6	3	4	38	45,2	0,0	4,8
49.	150	11				2	4	13	15	16	3	6	3	6	79	52,7	7,3	8,7
50.	173	20		1		1		14	13	16	2	5	5	5	82	47,4	11,6	8,1
51.	212	61		1				11	16	13	4	9	9	9	133	62,7	28,8	5,2
52.	219	92						8	2	9			1		112	51,1	42,0	3,7
01.	300	92		1		1	2	15	8	9	5	2	5	6	146	48,7	30,7	5
02.	315	79			1	1	1	7	14	3	7	6	8	2	129	41,0	25,1	2,2
03.	417	167						17	8	9	5	4	2	5	217	52,0	40,0	4,1
04.	512	206			1			20	15	12	6	5	7	3	272	53,1	40,2	3,9
05.	425	194						16	12	6	8	7	2	2	245	57,6	45,6	3,8
06.	539	224						19	7	9	6	3	7	1	275	51,0	41,6	3,5
07.	462	146						19	4	13	8	4	10	2	206	44,6	31,6	4,1
08.	432	112				1		15	6	4	11	1	6		156	36,1	25,9	3,5
09.	320	82						12	6	7	14	5	7	1	134	41,9	25,6	3,8
10.	295	65				1		10	3	8	19	1	7	1	115	39,0	22,0	3,4
11.	338	57		2		2		20	6	9	17	7	4	1	125	37,0	16,9	5,9
12.	274	27				1		11	6	14	12	4	3		78	28,5	9,9	4
13.	192	25	1					7	7	13	7	3	3	1	67	34,9	13,5	3,6
14.	143	20						6	3	5	4	1	5		44	30,8	14,0	4,2
15.	76	10				1		3	4	10	3	3	5	1	40	52,6	13,2	3,9
16.	83	25	1			1		2	2	1	4	1	3		40	48,2	31,3	2,4
17.	66	10		1		2		1		2			1	3	20	30,3	15,2	1,5
Kopā	6510	1728	2	7	5	15	19	256	206	287	146	99	110	93	2973	45,7	26,6	3,9

No citiem respiratoriem vīrusiem bija noteikti enterovīrusi (3), rinovīrusi (2), paragripas III tipa vīrusi (2), paragripas I tipa vīruss (1), respiratori sincitiālais vīruss (1) un koronavīruss (1).

Gripas vīrusu tipēšana

Kopš sezonas sākuma SIA RAKUS NRL bija noteikti 1728 *A tipa* gripas vīrusi un divi *B tipa* vīrusi. No *A tipa* gripas vīrusiem apakštips noteikts 400 gripas vīrusiem, t.sk. 294 (74%) *A/H1pdm09* un 106 (27%) *A/H3*. Kopš 2019. gada 11. nedēļas bija novērots *A/H3* īpatsvara palielinājums. No diviem noteiktajiem *B tipa* gripas vīrusiem viens bija raksturots kā *B/Yamagata*-līnijas.



Gripas vīrusu celmu identifikācija

Veicot antigēnisko raksturojumu 67 *A tipa* gripas vīrusiem, visi 59 *A/H1pdm09* vīrusi raksturoti kā *A/Michigan/45/2015(H1N1)pdm09*-līdzīgs, savukārt no astoņiem *A/H3* gripas vīrusiem seši raksturoti kā *A/Switzerland/8060/2017(H3N2)*-līdzīgs un divi kā *A/Singapore/INFIMN-16-0019/2016(H3N2)*-līdzīgs vīruss.

Lielākā daļa no raksturotiem gripas vīrusiem (61 jeb 91%) pēc antigēniskām īpašībām ir līdzīgi gripas vīrusiem, kuri tika izmantoti vakcīnas ražošanā 2018.–2019. gada gripas sezonai Ziemeļu puslodē.

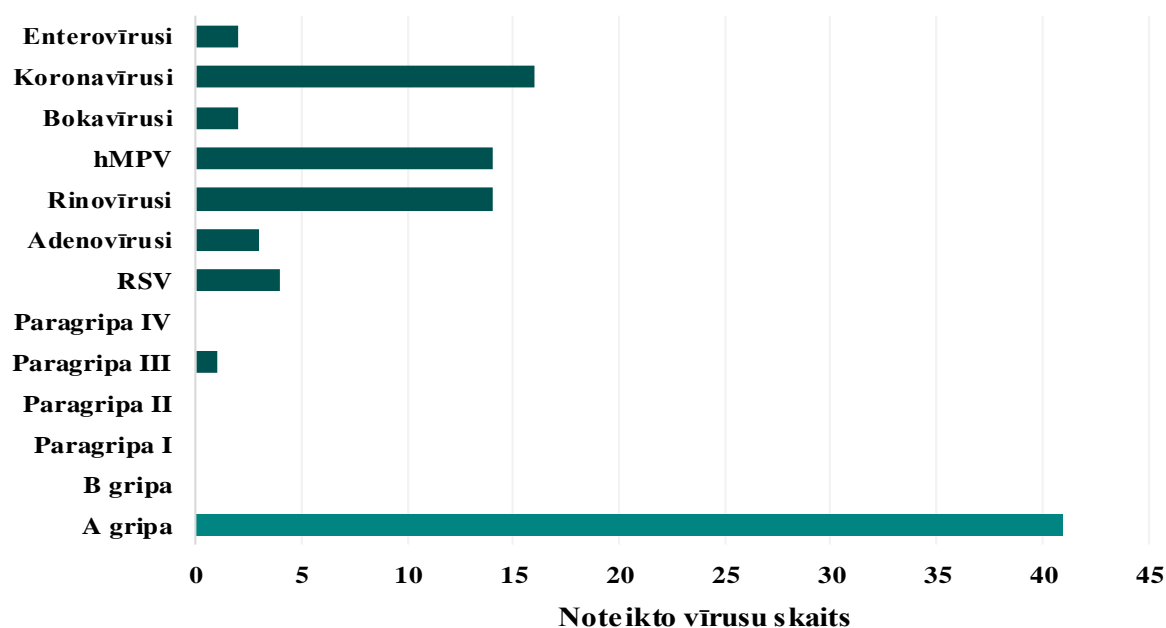
Gripas vīrusu antigēniskais raksturojums	Skaitis
<i>A/Michigan/45/2015(H1N1)pdm09</i> -līdzīgs vīruss	59
<i>A/Singapore/INFIMN-16-0019/2016(H3N2)</i> -līdzīgs vīruss	2
<i>A/Switzerland/8060/2017(H3N2)</i> -līdzīgs vīruss	6
Kopā	67

Laboratoriskie izmeklējumi gripas monitoringa tīkla ietvaros

No 29 Rīgas pilsētas ģimenes ārstu praksēm, kas piedalās gripas un citu AAEI monitoringā, 10 ģimenes ārsti veic pacientu izmeklēšanu elpceļu infekciju izraisītāju noteikšanai.

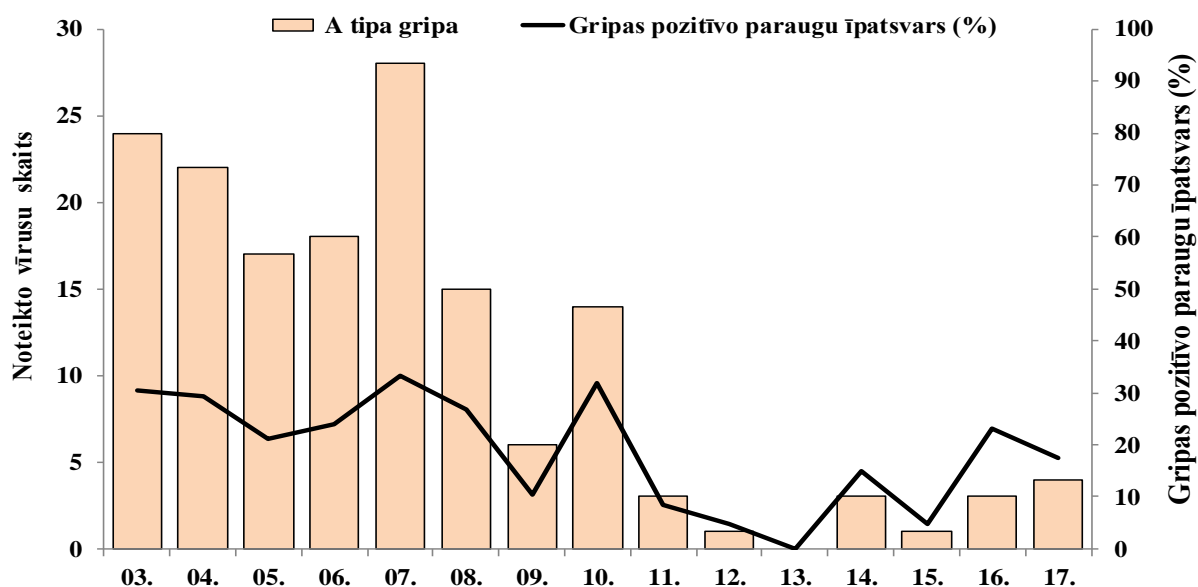
2019. gada 17. nedēļā piecās ģimenes ārstu praksēs tika izmeklēti seši pacienti, gripas vīrusi nav noteikti. No citiem respiratoriem vīrusiem noteikts rinovīruss (1), koronavīruss (1) un paragripas III tipa vīruss (1).

Kopš 2019. gada 3. nedēļas gripas monitoringa tīklā kopā bija izmeklēti 120 klīniskie paraugi, no tiem 41 jeb 34% gadījumu noteikti *A tipa* gripas vīrusi (19 – *A/H1pdm*, septiņi – *A/H3* un 15 – netipēti). No citiem respiratoriem vīrusiem noteikti koronavīrusi (16), cilvēka metapneimovīrusi (14), rinovīrusi (14), respiratori sincitiālie vīrusi (4), adenovīrusi (3), enterovīrusi (2), bokavīrusi (2) un paragripas III tipa vīruss (1).



VSIA “Paula Stradiņa Klīniskā universitātes slimnīca” gripas vīrusu noteikšana

2019. gada 17. nedēļā saņemta informācija no VSIA “Paula Stradiņa Klīniskā universitātes slimnīca” (PSKUS) par 23 laboratoriski izmeklētiem paraugiem uz gripas vīrusiem, no tiem četros (17,4%) paraugos bija noteikti *A tipa* gripas vīrusi. Kopš 2019. gada 3. nedēļas PSKUS bija izmeklēti 707 paraugi, no tiem 159 (22,5%) paraugos noteikti *A tipa* gripas vīrusi.



Secinājumi par gripas epidemioloģisko situāciju Latvijā

2019. gada 17. nedēļā gripas intensitāte bija zema, vidēji reģistrēti 3,0 gadījumi uz 100 000 iedzīvotājiem. Gripas gadījumi reģistrēti tikai vienā pilsētā – Rīgā.

Kopš 2019. gada 13. nedēļas visās monitoringā iekļautajās teritorijās, kurās tiek reģistrēta gripas izplatība, tās intensitāte ir bijusi zemāka par 100 gadījumiem uz 100 000 iedzīvotājiem. Pamatojoties uz 2006. gada 21. novembra noteikumu Nr. 948 „Noteikumi par gripas pretepidēmijas pasākumiem” 8.¹ punktā noteikto, **Slimību profilakses un kontroles centrs paziņojis par gripas epidēmijas beigām 2019. gada 9. aprīlī.**

2018.–2019. gada gripas sezonas raksturojums Eiropas reģionā

2018. gada 49. nedēļā gripas pozitīvo paraugu īpatsvars tīkla ietvaros pārsniedza 10%. Augsta līmeņa gripas vīrusu cirkulācija, kad gripas pozitīvo paraugu īpatsvars pārsniedzis 50%, tika novērota no 2019. gada 3. nedēļas līdz 7. nedēļai; visaugstākais īpatsvars reģistrēts 2019. gada 5. nedēļā.

Cirkulēja galvenokārt *A tipa* gripas vīrusa apakštipi. Dažas valstis ziņoja par abu gripas vīrusu apkštipu ko-cirkulāciju, savukārt citas valstis informēja par vienu dominējošo – *A/H3N2* vai *A/H1N1pdm09*.

Hospitalizētiem pacientiem intensīvās terapijas nodaļās pārsvarā (99%) bija noteikta *A tipa* gripa un no tipētiem *A tipa* gripas vīrusiem 67% gadījumu noteikts *A/H1N1pdm09*. Arī hospitalizētiem pacientiem citās slimnīcu nodaļās 99% gadījumu bija noteikta *A tipa* gripa, no tiem 56% gadījumu tika noteikts *A/H1N1pdm09*.

No visiem pacientiem ar smagu akūtu respiratoru infekciju, kuriem laboratoriski apstiprināta gripa, 99% gadījumu bija noteikta *A tipa*, no tiem biežāk (79%) noteikts *A/H1N1pdm09*.

Šajā sezonā gripas vakcīnu efektivitāte ir bijusi augstāka pret *A/H1N1pdm09* un pret *B tipa* gripas vīrusiem nekā pret *A/H3N2*.

Eiropas reģionā cirkulējošie gripas vīrusi ir jutīgi pret neiraminidāzes inhibitoriem (oseltamivir un zanamivir), tādējādi pretvīrusu terapijas izmantošana gripas ārstēšanā ir atbalstāma un to var izmantot atbilstoši valsts vadlīnijām.

Pasaules Veselības organizācija publicēja rekomendēto gripas vakcīnu sastāvu 2019.–2020. gada sezonai Ziemeļu puslodē. Saskaņā ar rekomendācijām *B tipa* līnijas gripas vīrusi vakcīnas sastāvā paliek nemainīgi, taču *A/H1N1pdm09* un *A/H3N2* vīrusi tiks atjaunināti.

PVO Eiropas reģiona gripas uzraudzības tīkla *FluNewsEurope* dati

<http://flunewseurope.org/>

Plaša gripas izplatība reģistrēta četrās Eiropas reģiona valstīs: Zviedrijā, Norvēģijā, Dānijā un Lielbritānijā (Anglija). Visas reģiona valstis ziņoja par zema līmeņa gripas intensitāti.

Uzraudzības tīklā noteikto gripas vīrusu raksturošana

2019. gada 16. nedēļā gripas pozitīvo paraugu īpatsvars samazinājies līdz 16,8% (15. nedēļā – 20,4%). Galvenokārt cirkulē *A tipa* gripas vīrusi – *A/H3N2* un *A/H1N1pdm09*. No 2019. gada 11. nedēļas gan gripas uzraudzības tīklā, gan ārpus gripas uzraudzības tīkla dominē *A/H3N2*.

Kopš sezonas sākuma (2018. gada 40. nedēļa) gripas uzraudzības tīkla ietvaros biežāk noteikti *A tipa* gripas vīrusi (99%), no tipētiem vīrusiem 54,1% gadījumu bija noteikts *A/H1N1pdm09* un 45,9% gadījumu – *A/H3N2*.

Uzraudzības tīklā noteikto gripas vīrusu tipi un apakštīpi

Vīrusa tips un apakštīps	2019. gada 16. nedēļa		2018.–2019. gada sezona kopā	
	skaits	% ^a	skaits	% ^a
A tipa gripas vīrusi	72	100	21 490	98,9
<i>A(H1N1)pdm09</i>	6	19,4	8 882	54,1
<i>A(H3N2)</i>	25	80,6	7 525	45,9
<i>A netipēts</i>	41	-	5 083	-
B tipa gripas vīrusi	0	0	237	1,1
<i>B/Victoria</i> līnija	0	-	10	16,1
<i>B/Yamagata</i> līnija	0	-	52	83,9
Nav noteikta līnija	0	-	175	-
Noteikts kopā (Izmeklēts kopā)	72 (429)	16,8	21 727 (53 402)	40,7

^a A un B tipa vīrusiem saucējs ir kopējais noteikto gripas vīrusu skaits; A tipa gripas vīrusu apakštīpiem saucējs ir kopējais tipēto A tipa gripas vīrusu skaits; B tipa gripas vīrusu celmiem saucējs ir kopējais raksturoto B tipa gripas vīrusu skaits

Ārpus gripas uzraudzības tīkla noteikto vīrusu tipi un apakštīpi

Vīrusa tips un apakštīps	2019. gada 16. nedēļa		2018.–2019. gada sezona kopā	
	skaits	% ^a	skaits	% ^a
A tipa gripas vīrusi	1 242	96,7	178 292	99,1
<i>A(H1N1)pdm09</i>	88	32,4	34 940	58,7
<i>A(H3N2)</i>	184	67,6	24 552	41,3
<i>A netipēts</i>	970	-	118 800	-
B tipa gripas vīrusi	42	3,3	1 676	0,9
<i>B/Victoria</i> līnija	0	-	26	52
<i>B/Yamagata</i> līnija	0	-	24	48
Nav noteikta līnija	42	-	1 626	-
Noteikts kopā (Izmeklēts kopā)	1284 (10 526)	-	179 968 (748 787)	-

^a A un B tipa vīrusiem saucējs ir kopējais noteikto gripas vīrusu skaits; A tipa gripas vīrusu apakštīpiem saucējs ir kopējais tipēto A tipa gripas vīrusu skaits; B tipa gripas vīrusu celmiem saucējs ir kopējais raksturoto B tipa gripas vīrusu skaits

Gripas vīrusu filoģenētiskais raksturojums

Gripas vīrusu filoģenētiskais raksturojums regulāri tiek veikts, lai novērtētu cirkulējošo gripas vīrusu līdzību ar vakcīnas sastāvā iekļautajiem gripas vīrusu komponentiem.

Kopš 2018. gada 40. nedēļas bija apkopoti dati par ģenētiskajām grupām 3 525 gripas vīrusiem.

Filoģenētiskā grupa	Noteikto vīrusu skaits
<i>A/H1N1pdm09 A/Michigan/45/2015</i> (apakšgrupa 6B.1) ^a	1 732
<i>A/H1N1</i> pieder pie apakšgrupas, kura nav iekļauta šajā sarakstā	3
<i>A/H3 A/Alsace/1746/2018</i> (apakšgrupa 3C.2a1b)	1 145
<i>A/H3 A/Switzerland/8060/2017</i> (apakšgrupa 3C.2a2) ^b	66
<i>A/H3 A/Coted'Ivoire/544/2016</i> (apakšgrupa 3C.2a3)	32
<i>A/H3 A/England/538/2018</i> (3C.3a)	423
<i>A/H3 A/Singapore/16-0019-2016</i> (apakšgrupa 3c.2a1) ^d	57
<i>A/H3 A/Greece/4/2017</i> (apakšgrupa 3C.2a1a)	9
<i>A/H3 A/Hong Kong/4801/2014</i> (apakšgrupa 3c.2a)	4
<i>A/H3</i> pieder pie apakšgrupas, kura nav iekļauta šajā sarakstā	7

Filoģenetiskā grupa	Noteikto vīrusu skaits
<i>B/Vic</i> līnija <i>B/Brisbane/60/2008</i> (1A apakšgrupa)	5
<i>B/Vic</i> līnijas <i>B/Colorado/06/2017</i> (1A apakšgrupa) ^a	5
<i>B/Vic</i> līnijas <i>B/Hong Kong/269/2017</i> (1A apakšgrupa)	13
<i>B/Yamagata</i> līnijas <i>B/Phuket/3073/2013</i> ^c	24
Kopā	3 525

^a Vakcīnas komponents Ziemeļu (2018.–2019. gada sezonai) un Dienvidu (2019. gada sezonai) puslodei

^b Vakcīnas komponents Dienvidu puslodei 2019. gada sezonai

^c Četru komponentu vakcīnas sastāvā Ziemeļu puslodei (2018.–2019. gada sezonai) un Dienvidu (2019. gada sezonai) puslodei

^d Vakcīnas komponents Ziemeļu (2018.–2019. gada sezonai)

Gripas vīrusu jutība pret antivirāliem medikamentiem

Kopš sezonas sākuma uz jutību pret neiraminidāzes inhibitoriem (oseltamivir un zanamivir) testēti gripas vīrusi: 1 395 – *A/H1N1pdm09*, 896 – *A/H3N2* un 30 – *B tipa* gripas vīrusi). Noteikti astoņi *A/H1N1pdm09* vīrusi ar aminoskābju aizvietošanu neiraminidāzē, kas nosaka ievērojami samazināto jutību pret oseltamiviru un trijiem no tiem tas tika apstiprināts fenotipiski. Vienam *B tipa* gripas vīrusam bija samazināta jutība pret oseltamiviru un zanamiviru.

Par smagu gripas izraisīto saslimšanu uzraudzību

No 20 valstīm, kuras ziņo par hospitalizētiem pacientiem, kuriem laboratoriski apstiprināta gripa, 2019. gada 16. nedēļā bija saņemta informācija par 32 stacionāriem pacientiem intensīvās terapijas nodaļās (ITN) un 30 pacientiem citās slimnīcu nodaļās. Pārsvārā pacientiem bija noteikta *A tipa* gripa (>99%) un no tipētiem *A tipa* gripas vīrusiem biežāk tika noteikts *A/H1N1pdm09*.

Kopējās mirstības uzraudzība EuroMOMO projekta ietvaros

<http://www.euromomo.eu/>

2019. gada 16. nedēļā projekta EuroMOMO (*European Monitoring of Excess Mortality for Public Health Action*), ietvaros 23 Eiropas Savienības un Eiropas Ekonomiskās zonas valstis sniedza informāciju par kopējās mirstības iknedēļas rādītājiem. Vairākās valstīs no 2019. gada 2. līdz 10. nedēļai bija novērota paaugstināta kopēja mirstība iedzīvotāju vidū vecumā virs 65 gadiem un 15–64 gadu vecuma grupā. Kopš 2019. gada 11. nedēļas kopējās mirstības rādītāji ir normalizējušies.

Gripas un citu akūto augšējo elpceļu infekciju izplatība pasaulē PVO globālā tīkla informācija 29.04.2019.

https://www.who.int/influenza/surveillance_monitoring/updates/latest_update_GIP_surveillance/en/

Gripas aktivitāte Ziemeļu puslodes mērenā klimata joslas valstīs samazinājās.

- Ziemeļamerikā gripas aktivitāte samazinājās, galvenokārt bija noteikts *A/H3N2*, kam seko *B tipa* gripa.
- Eiropā gripas aktivitāte samazinājusies visā reģionā, cirkulē gan *A/H1N1pdm09*, gan *A/H3N2*, taču biežāk noteikts *A/H3N2*.
- Ziemeļāfrikas valstīs gripas aktivitāte bija zema.
- Rietumāzijā gripas aktivitāte kopumā samazinājās, izņemot Saūda Arābiju, kur saglabājās paaugstināta gripas aktivitāte.
- Austrumāzijā par gripas aktivitāti informēja dažas valstis, galvenokārt bija noteikti *B tipa* gripas vīrusi, kam seko *A/H3N2*. Korejas Republikā bija novērots otrais gripas vilnis.
- Dienvidāzijā gripas aktivitāte bija zema.

- Karību, Centrālamerikas un Dienvidamerikas tropiskajās valstīs gripas un RSV aktivitāte bija zema.
- Rietumāfrikā un Vidusāfrikā gripas aktivitāte bija zema. Austrumāfrikā bija ziņots par gripas aktivitāti, tomēr tiek novērota aktivitātes samazināšanās tendence; reģionā galvenokārt bija noteikts *A/H3N2*, kam seko *B tipa* gripa.
- Dienvidu puslodē, Austrālijā un Dienvidāfrikā bija novērots gripas aktivitātes pieaugums, savukārt Dienvidamerikā gripas aktivitāte saglabājās starp-sezonu līmenī.
- Visā pasaulē galvenokārt izplatās sezonālie *A tipa* gripas vīrusi.

Nacionālie gripas centri (NIC) un citas nacionālās gripas laboratorijas no 124 valstīm, reģioniem vai teritorijām ziņoja FluNet par laika periodu no 2019. gada 1. līdz 14. aprīlim (2019. gada 26. aprīļa dati). PVO GISRS laboratorijās izmeklēti vairāk kā 137 187 paraugi, no tiem 20 772 (83,9%) noteikti *A tipa* un 3 350 (16,1%) *B tipa* gripas vīrusi. No *A tipa* gripas vīrusiem 1 917 (32,8%) bija tipēti kā *A/H1N1pdm09* un 3 922 (67,2%) kā *A/H3N2*. No raksturotajiem *B tipa* gripas vīrusiem 108 (8,3%) piederēja *B-Yamagata* līnijai un 1 196 (91,7%) *B-Victoria* līnijai.

PVO rekomendētais vakcīnas sastāvs 2019.–2020. gada sezonā Ziemeļu puslodē

https://www.who.int/influenza/vaccines/virus/recommendations/2019_20_north/en/

Saskaņā ar PVO rekomendācijām 2019.–2020. gada sezonai Ziemeļu puslodē trīs-komponentu gripas vakcīnas sastāvā tiks iekļauti šādi gripas vīrusu antigēni:

- *A/Brisbane/02/2018 (H1N1)pdm09-līdzīgs*
- *A/Kansas/14/2017 (H3N2)-līdzīgs*
- *B/Colorado/06/2017- līdzīgs (B-Victoria/2/87 līnija)*

Četrus-komponentu gripas vakcīnas sastāvā 2019.–2020. gada sezonai Ziemeļu puslodē papildu trim minētajiem komponentiem kā ceturtais tiks iekļauts *B tipa* gripas vīrusu antigēns no *B/Yamagata* līnijas:

- *B/Phuket/3073/2013-līdzīgs (B/Yamagata/16/88 līnija)*

PVO rekomendētais vakcīnas sastāvs 2018.–2019. gada sezonā Ziemeļu puslodē

http://www.who.int/influenza/vaccines/virus/recommendations/2018_19_north/en/

Saskaņā ar PVO rekomendācijām 2018.–2019. gada sezonai Ziemeļu puslodē trīs-komponentu gripas vakcīnas sastāvā ir iekļauti šādi gripas vīrusu antigēni:

- *A/Michigan/45/2015 (H1N1)pdm09-līdzīgs*
- *A/Singapore/INFIMH-16-0019/2016 (H3N2)-līdzīgs**
- *B/Colorado/06/2017- līdzīgs (B-Victoria/2/87 līnija)**

Četrus-komponentu gripas vakcīnas sastāvā 2018.–2019. gada sezonai Ziemeļu puslodē papildu trim minētajiem komponentiem kā ceturtais ir iekļauts *B tipa* gripas vīrusu antigēns no *B/Yamagata* līnijas:

- *B/Phuket/3073/2013-līdzīgs (B/Yamagata/16/88 līnija)*

* 2018.–2019. gada sezonas gripas vakcīnas sastāvā divi komponenti ir atšķirīgi no 2017.–2018. gada sezonas vakcīnas komponentiem;

A/Hong Kong/4801/2014 (H3N2)-līdzīgs vīruss tika aizvietots ar *A/Singapore/INFIMH-16-0019/2016(H3N2)-līdzīgu* vīrusu, savukārt

B/Brisbane/60/2008-līdzīgs vīruss tika aizvietots ar *B/Colorado/06/2017-līdzīgu* vīrusu (*B/Victoria/2/87 līnija*).

PVO rekomendētais vakcīnas sastāvs 2019. gada sezonai Dienvidu puslodē

http://www.who.int/influenza/vaccines/virus/recommendations/2019_south/en/

Trīs-komponentu vakcīnas sastāvā 2019. gada sezonai Dienvidu puslodē PVO rekomendē iekļaut šādu vīrusu antigēnus:

- *A/Michigan/45/2015 (H1N1)pdm09-līdzīgs*
- *A/Switzerland/8060/2017 (H3N2)-līdzīgs;*
- *B/Colorado/06/2017-līdzīgs (B/Victoria/2/87 līnija)*

Četru-komponentu vakcīnas sastāvā 2019. gada sezonai Dienvidu puslodē papildu trim minētajiem kā ceturto komponentu PVO rekomendē iekļaut *B tipa* gripas vīrusu antigēnu:

- *B/Phuket/3073/2013-līdzīgs (B/Yamagata/16/88 līnija)*

Materiālu sagatavoja: SLIMĪBU PROFILAKSES UN KONTROLES CENTRA Infekcijas slimību riska analīzes un profilakses departamenta Infekcijas slimību uzraudzības un imunizācijas nodaļas epidemioloģe Oksana Martiņuka, piedaloties epidemioloģei Rainai Nikiforovai.

2018.–2019. gada AA EI un gripas monitoringa 2019. gada 17. nedēļā datus sniedza:

- 64 primārās veselības aprūpes ārsti (reģistrēto pacientu skaits bija 101 280 – 5,2% no Latvijas iedzīvotāju skaita)
- 1 stacionārā ārstniecības iestāde
- 39 vispārējās izglītības iestādes
- 36 pirmsskolas izglītības iestādes

Izmantoti SIA „Rīgas Austrumu klīniskās universitātes slimnīca” (RAKUS) Nacionālā mikrobioloģijas references laboratorijas (NRL) un VSIA “Paula Stradiņa Klīniskā universitātes slimnīca” laboratorijas dati.

Pateicamies visiem monitoringa dalībniekiem par savlaicīgi un precīzi sniegtu informāciju.

Datu pārpublicēšana un citēšana – atsauce uz Slimību profilakses un kontroles centra “Epidemioloģijas biļetenu” ir obligāta.