



Slimību profilakses un kontroles centrs

Duntes iela 22, K-5, Rīga, LV-1005, tālr. 67501590, fakss 67501591, e-pasts pasts@spkc.gov.lv

EPIDEMIOLOĢIJAS BIĻETENS

Nr. 18 (1622)

2019. gada 8. aprīlī

Pārskats par akūtu augšējo elpceļu infekciju (AAEI) un gripas¹ izplatību 2019. gada 14. nedēļā Latvijā

2019. gada 14. nedēļā vēršanās monitoringā iesaistītajās ambulatorajās ārstniecības iestādēs (informācija saņemta no 66 ģimenes ārstu praksēm) gripas gadījumos salīdzinājumā ar iepriekšējās nedēļas vidējo rādītāju samazinājusies par 37,0%, vidēji reģistrēti 14,6 gadījumi uz 100 000 iedzīvotājiem.

Pacientu vēršanās pie ārsta ar AAEI, gripu un pneimoniju vidēji uz 100 000 iedzīvotājiem²

	Vecuma grupas	10.ned.	11.ned.	12.ned.	13.ned.	14.ned.	Salīdzinot ar iepriekšējo nedēļu (%)
AAEI	Vidēji	1067,2	1049,1	955,3	849,9	886,6	4,3
	0-4	4160,7	4463,6	4260,4	3832,2	3478,5	-9,2
	5-14	2950,3	2484,8	2295,8	2419,6	2949,0	21,9
	15-64	667,3	688,8	575,9	500,6	505,4	1,0
	65 un >	386,2	400,5	388,5	240,1	244,3	1,8
Gripa	Vidēji	114,4	70,7	45,7	23,2	14,6	-37,0
	0-4	191,3	31,9	31,9	0,0	61,6	100,0
	5-14	192,8	144,5	48,4	19,9	0,0	-100,0
	15-64	97,3	68,4	41,0	20,2	9,1	-55,2
	65 un >	104,4	51,3	64,8	42,7	25,5	-40,4
Pneimonija	Vidēji	43,8	29,4	18,3	38,3	20,5	-46,6
	0-4	63,8	15,9	47,9	49,3	15,4	-68,8
	5-14	115,7	67,4	19,4	99,6	49,0	-50,8
	15-64	32,4	16,7	9,5	26,4	16,6	-37,2
	65 un >	36,5	56,5	37,8	42,7	20,4	-52,3

Vēršanās ambulatorajās iestādēs AAEI gadījumos salīdzinājumā ar iepriekšējās nedēļas vidējo rādītāju palielinājusies par 4,3%, vidēji reģistrēti 886,6 gadījumi uz 100 000 iedzīvotājiem.

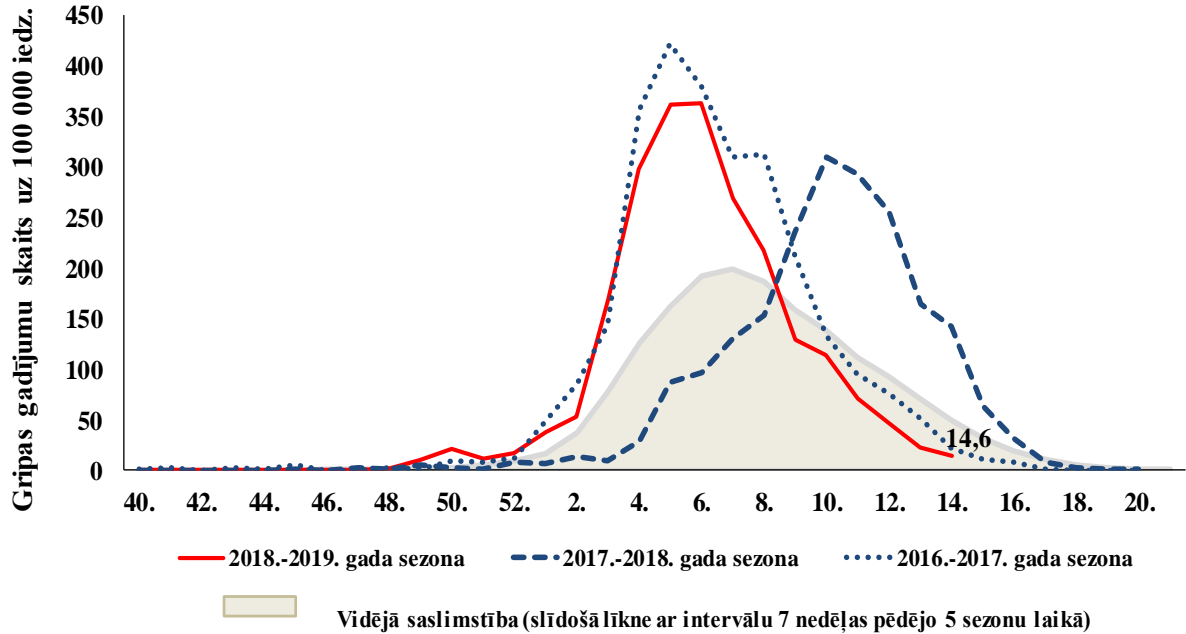
Vēršanās ambulatorajās iestādēs pneimoniju gadījumos salīdzinājumā ar iepriekšējās nedēļas vidējo rādītāju samazinājusies par 46,6%, vidēji reģistrēti 20,5 gadījumi uz 100 000 iedzīvotājiem.

¹ Klīniskie gripas gadījumi monitoringā iekļautajās ģimenes ārstu praksēs

² Saslimstības līmenis, vai vēršanās pēc medicīniskās palīdzības nedēļas laikā, tiek aprēķināta pamatojoties uz pacientu skaitu, kas pirmo reizi sakarā ar patreizējo saslimšanas epizodi vērsušies pie ģimenes ārsta.

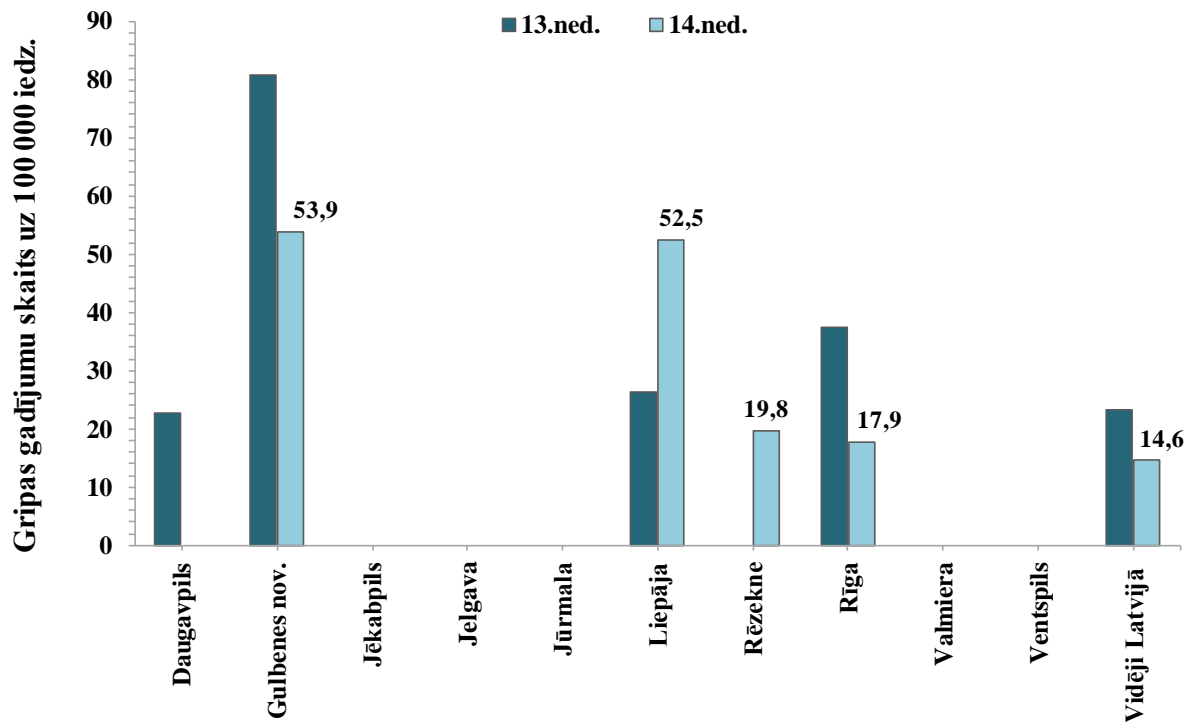
Vēršanās ambulatorajās iestādēs gripas gadījumos 2018.–2019. gada sezonā salīdzinājumā ar iepriekšējām sezonām un pēdējo piecu gadu vidējiem rādītājiem

2019. gada 6. nedēļā bija sasniegta maksimālā gripas intensitāte (363,0 gadījumi uz 100 000 iedzīvotājiem). Iepriekšējā gripas sezonā maksimālā gripas intensitāte bija sasniegta 2018. gada 10. nedēļā (310,6 gadījumi uz 100 000 iedzīvotājiem).



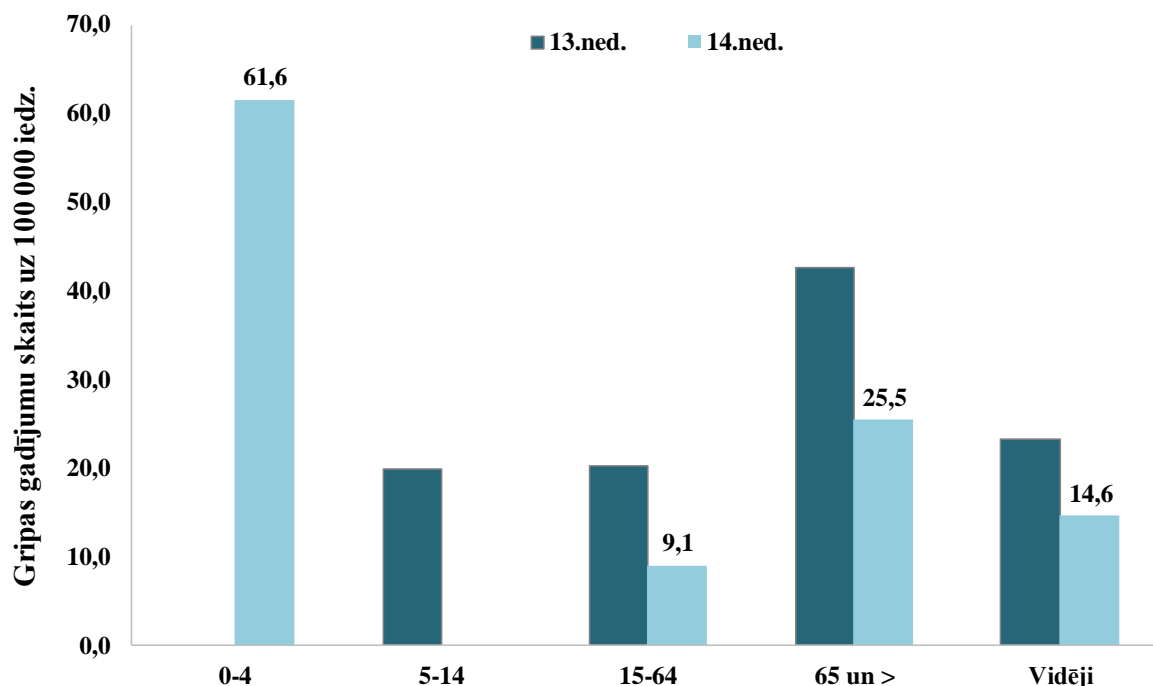
Gripa atsevišķās monitoringa teritorijās

2019. gada 14. nedēļā gripas gadījumi bija reģistrēti četrās monitoringā iekļautajās administratīvajās teritorijās (Gulbenes novads, Liepāja, Rēzekne un Rīga) un gripas intensitāte tajos bija zemāka par 100 gadījumiem uz 100 000 iedzīvotājiem.



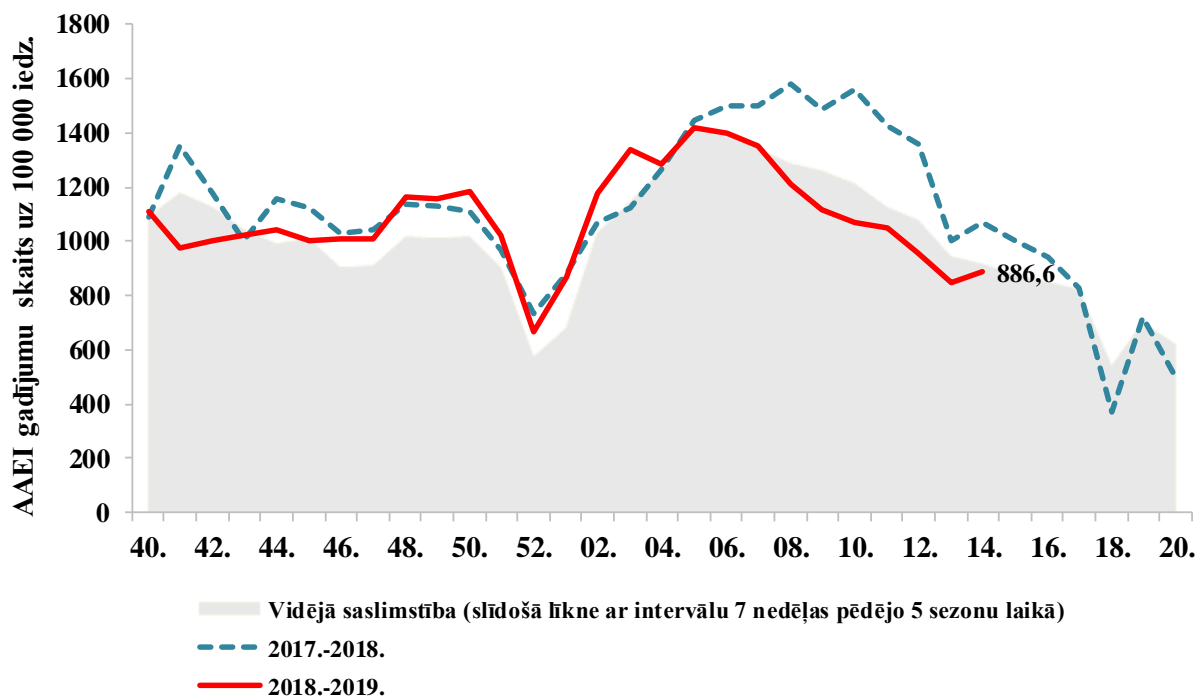
Gripa atsevišķās vecuma grupās

Salīdzinājumā ar iepriekšējo nedēļu saslimstība ar gripu palielinājusies 0–4 gadu vecuma grupā, pārējās vecuma grupās gripas intensitāte samazinājusies un 5–14 gadu vecuma grupā gripas gadījumi netika reģistrēti.



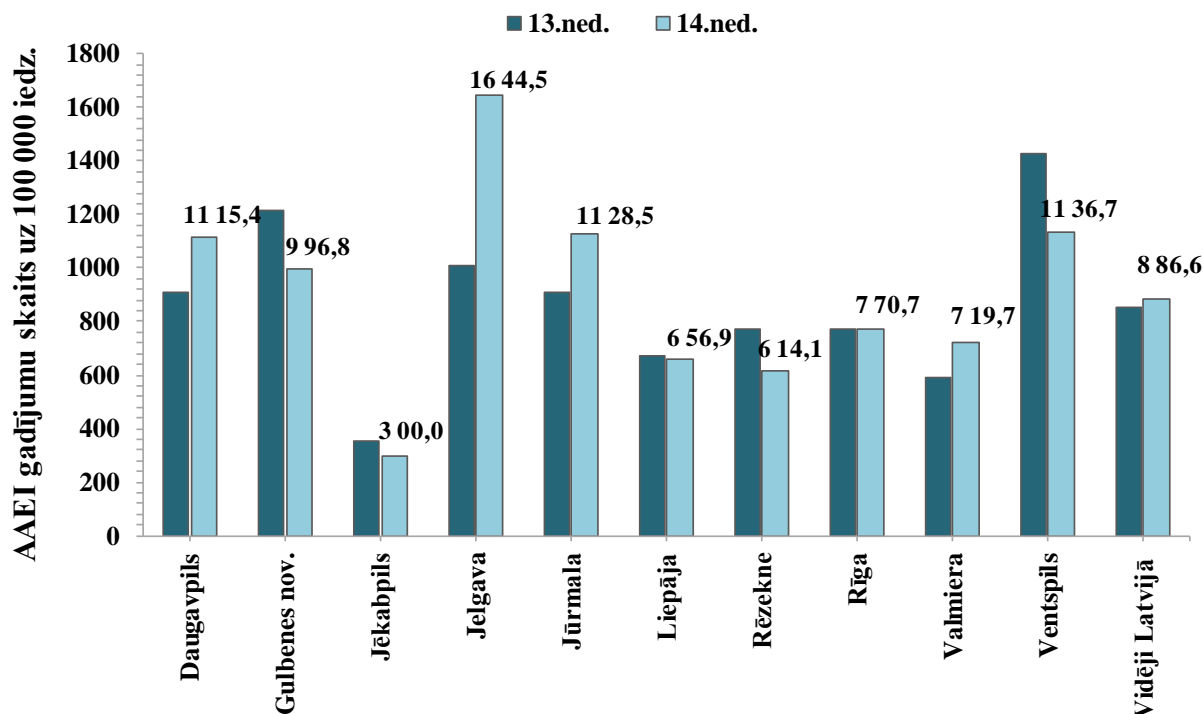
Vēršanās AAEI gadījumos ambulatorajās iestādēs 2018.–2019. gada sezonā salīdzinājumā ar iepriekšējo sezonu un piecu gadu vidējiem rādītājiem

2019. gada 14. nedēļā pacientu vēršanās ambulatorajās ārstniecības iestādēs AAEI gadījumos bijusi zemāka nekā iepriekšējās 2017.–2018. gada sezonas, bet līdzīga pēdējo piecu gadu vidējam saslimstības rādītājam attiecīgajā laika periodā.



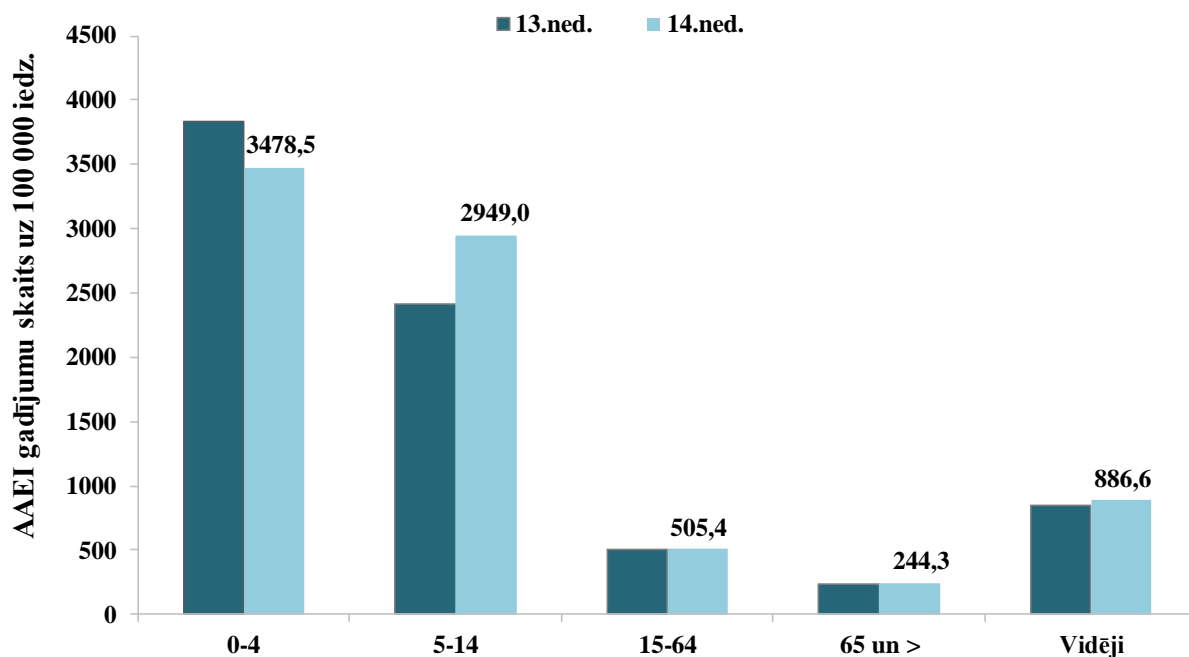
AAEI atsevišķās monitoringa teritorijās

Augstāka par vidējo saslimstība ar AAEI 2019. gada 14. nedēļā tika reģistrēta piecās administratīvajās teritorijās: Jelgavā, Ventspilī, Jūrmalā, Daugavpilī un Gulbenes novadā. Salīdzinājumā ar iepriekšējo nedēļu saslimstība ar AAEI palielinājusies četrās teritorijās – Jelgavā, Jūrmalā, Daugavpilī un Valmierā.



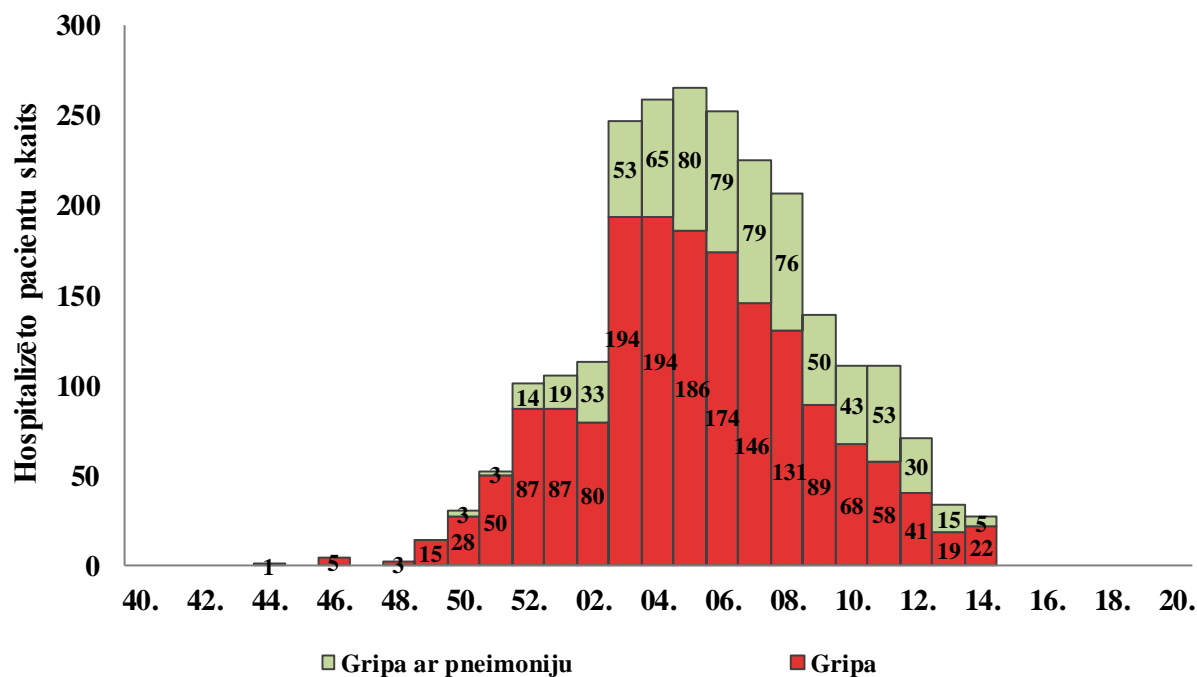
AAEI atsevišķās vecuma grupās

Visaugstākā saslimstība ar AAEI tika reģistrēta bērniem 0–4 gadu un 5–14 gadu vecuma grupā. Salīdzinājumā ar iepriekšējo nedēļu saslimstība ar AAEI palielinājusies visās vecuma grupās, izņemot 0–4 gadu vecuma grupu.



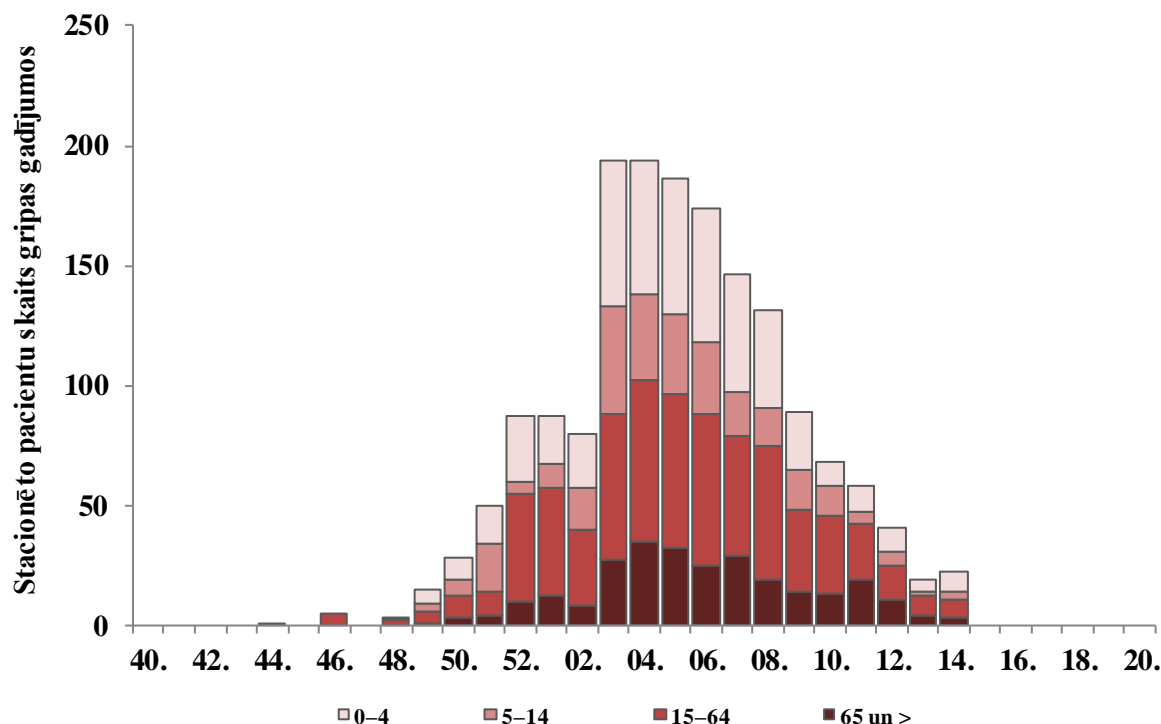
Par stacionētiem pacientiem gripas un gripas izraisītas pneimonijas gadījumos

2019. gada 14. nedēļā saņemta informācija par 27 hospitalizētiem pacientiem gripas infekcijas gadījumos: 22 pacienti hospitalizēti ar diagnozi *gripa* un pieci pacienti ar diagnozi *gripas izraisīta pneimonija*. Par hospitalizētiem pacientiem informēja septiņas monitoringā iesaistītās stacionārās ārstniecības iestādes no sešām administratīvajām teritorijām (izņemot Jūrmalu, Liepāju, Rēzekni un Ventspili).

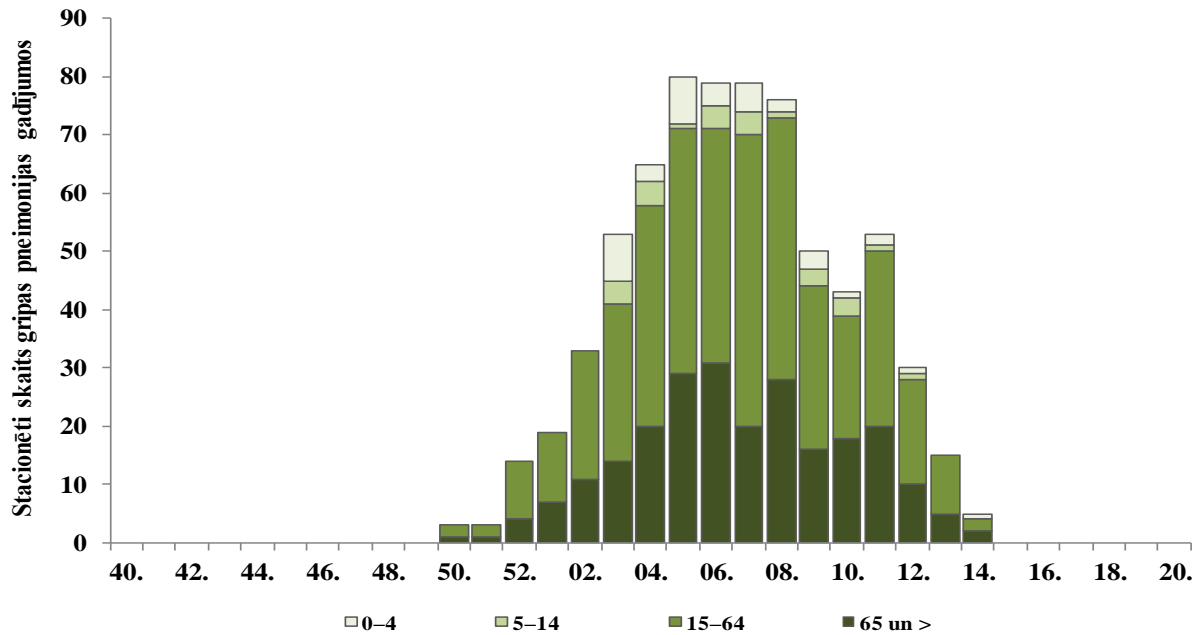


Stacionētie pacienti gripas gadījumos pa nedēļām un pa vecuma grupām

No 22 hospitalizētiem pacientiem ar diagnozi *gripa* astoņi (36%) pacienti bija 0–4 gadu vecuma grupā, astoņi (36%) – 15–64 gadu vecuma grupā, trīs (14%) – 5–14 gadu vecuma grupā un trīs (14%) pacienti – 65 un > gadu vecuma grupā.



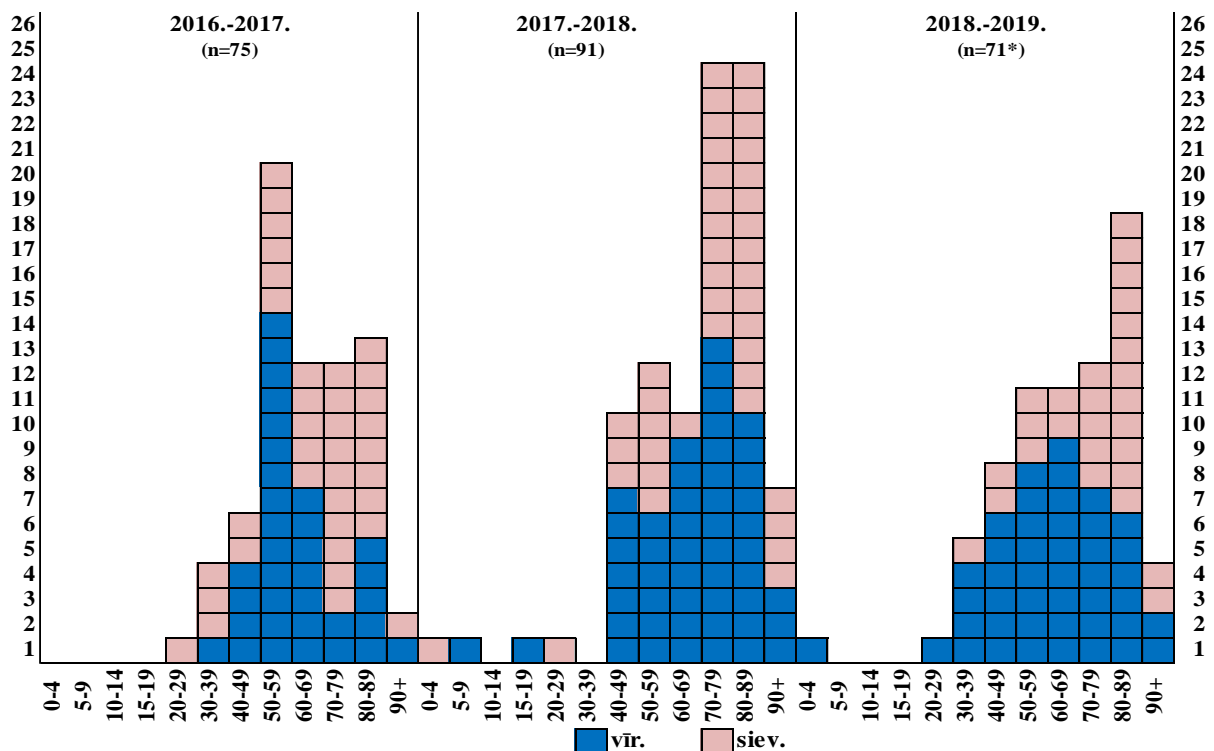
No pieciem stacionētiem pacientiem ar diagnozi *gripas izraisīta pneimonija* divi pacienti bija 15–64 gadu vecuma grupā un divi – 65 un > gadu vecuma grupā, kā arī viens pacients – 0–4 gadu vecuma grupā.



Par letāliem gadījumiem

Kopš sezonas sākuma saņemts 71 paziņojums par letālo iznākumu pacientiem, kuriem diagnosticēta gripa. No visiem gadījumiem 67 pacientiem laboratoriski bija apstiprināta *A tipa* gripa (t.sk. 32 pacientiem bija noteikts *A/H1pdm09* un diviem – *A/H3*), kā arī četriem pacientiem gripa bija noteikta klīniski.

Mirušajiem pacientiem, izņemot dažus, bija viena vai vairākas hroniskas saslimšanas. No visiem reģistrētajiem nāves gadījumiem, par kuriem noskaidrots pacientu vakcinācijas statuss, neviens pacients nebija vakcinēts pret gripu šajā sezonā.



*Informācija papildināta, izmantojot Latvijas iedzīvotāju nāves cēloņu datu bāzē reģistrētos gadījumus

Vispārējās izglītības iestāžu apmeklējums

2019. gada 14. nedēļā vispārējās izglītības iestāžu apmeklējums salīdzinājumā ar iepriekšējās nedēļas vidējo rādītāju nedaudz palielinājies (par 0,4%), vidēji skolas apmeklēja 92,0% skolēnu.

Monitoringa pilsētas /nedēļas	Apmeklējumu īpatsvars no reģistrēto skolēnu skaita (%)										
	Daugavpils	Gulbenes novads	Jelgava	Jēkabpils	Jūrmala	Liepāja	Rēzekne	Rīga	Valmiera	Ventspils	Vidēji
10.	91,6	90,2	91,7	79,9	78,7	93,1	86,4	89,9	88,3	90,2	89,8
11.	Brīvlaiks										
12.	85,8	92,0	96,1	93,1	88,0	93,1	94,4	87,5	92,9	93,5	90,2
13.	91,4	89,3	94,0	93,1	83,9	95,2	76,2	91,6	92,3	92,7	91,6
14.	92,1	92,0	95,5	92,7	89,7	95,2	91,9	90,0	95,8	92,8	92,0
Salīdzinājumā ar 13. nedēļu (±)	0,7	2,7	1,5	-0,4	5,8	0,1	15,7	-1,6	3,5	0,1	0,4

Pirmsskolas izglītības iestāžu apmeklējums

2019. gada 14. nedēļā (ceturtdien) pirmsskolas izglītības iestāžu apmeklējums salīdzinājumā ar iepriekšējās nedēļas vidējo rādītāju palielinājies par 1,2%, vidēji bērnudārzus apmeklēja 78,8% bērnu.

Monitoringa pilsētas /nedēļas	Apmeklējumu īpatsvars no reģistrēto pirmsskolēnu skaita (%)										
	Daugavpils	Gulbenes novads	Jelgava	Jēkabpils	Jūrmala	Liepāja	Rēzekne	Rīga	Valmiera	Ventspils	Vidēji
10.	59,0	70,3	80,4	74,2	73,5	62,4	79,8	57,9	69,2	78,3	68,7
11.	66,0	61,7	73,9	67,8	65,9	31,8	77,2	72,5	70,8	68,0	66,3
12.	73,7	82,8	82,9	71,0	69,7	76,9	82,7	77,5	77,5	78,2	77,0
13.	75,9	82,8	84,5	72,6	71,1	73,3	85,7	79,5	71,7	77,3	77,6
14.	78,3	81,3	82,9	73,6	87,7	73,7	83,8	78,9	89,2	77,9	78,8
Salīdzinājumā ar 13. nedēļu (±)	2,3	-1,6	-1,6	1,0	16,6	0,4	-1,8	-0,6	17,5	0,6	1,2

Respiratoro vīrusu cirkulācija

2019. gada 14. nedēļā SIA „Rīgas Austrumu klīniskās universitātes slimnīca” (RAKUS) Nacionālā mikrobioloģijas references laboratorijā (NRL) tika izmeklēti 143 (13. nedēļā – 192) personu klīniskie paraugi, no tiem 20 jeb 14,0% (13. nedēļā – 13,5%) paraugos noteikti *A tipa* gripas vīrusi.

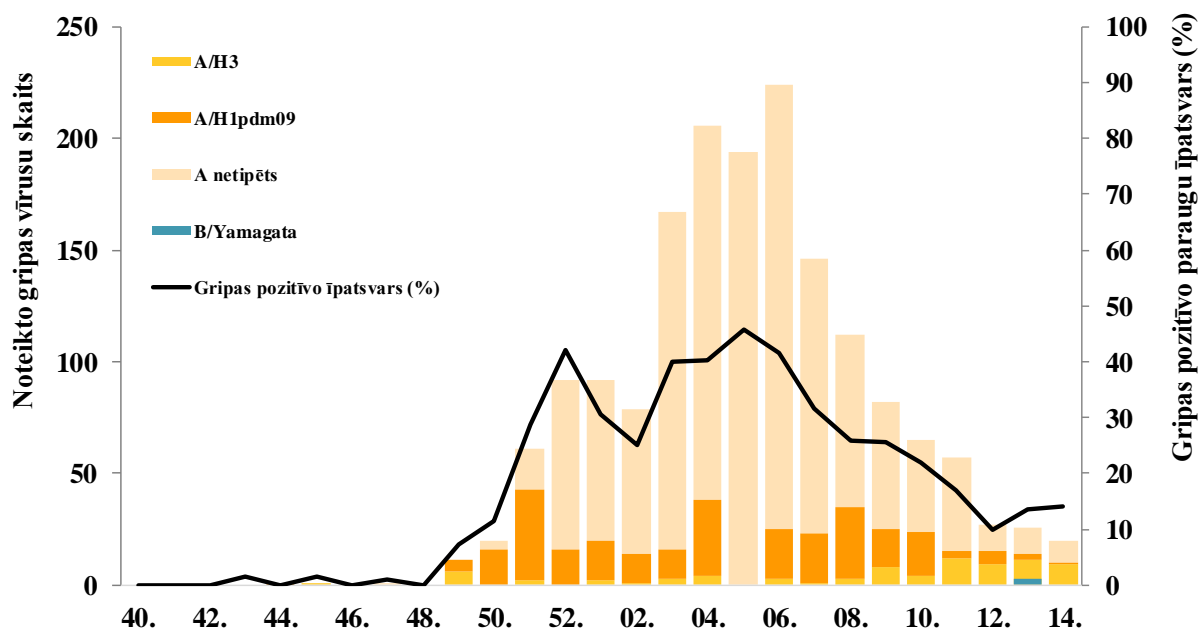
No citiem respiratoriem vīrusiem bija noteikti respiratori sincitiālie vīrusi (6), rinovīrusi (5), koronavīrusi (5), cilvēka metapneimovīrusi (4), adenovīrusi (3) un bokavīruss (1).

Nedēļas	Izmeklēto paraugu skaits	A gripa	B gripa	Paragripa I	Paragripa II	Paragripa III	Paragripa IV	RSV	Adenovīrusi	Rinovīrusi	hMPV	Bokavīrusi	Koronavīrusi	Enterovīrusi	Pozitīvo paraugu skaits	Pozitīvo paraugu īpatsvars (%)	Gripas pozitīvo īpatsvars (%)	RSV pozitīvo īpatsvars (%)
40.	31									10				5	15	48,4	0,0	0,0
41.	63								1	12		2	1	8	24	38,1	0,0	0,0
42.	43			1			2		1	9		2		4	19	44,2	0,0	0,0
43.	66	1			2		1	2	10	16				5	37	56,1	1,5	3
44.	65						2		11	8	1	7		6	35	53,8	0,0	0
45.	64	1						3	3	10		3	1	4	25	39,1	1,6	4,7
46.	60					1	2		7	12		2	1	2	27	45,0	0,0	0
47.	91	1					2	1	10	11			1	6	32	35,2	1,1	1,1
48.	84				1		3	4	6	11		6	3	4	38	45,2	0,0	4,8
49.	150	11				2	4	13	15	16	3	6	3	6	79	52,7	7,3	8,7
50.	173	20		1		1		14	13	16	2	5	5	5	82	47,4	11,6	8,1
51.	212	61		1				11	16	13	4	9	9	9	133	62,7	28,8	5,2
52.	219	92						8	2	9			1		112	51,1	42,0	3,7
01.	300	92		1		1	2	15	8	9	5	2	5	6	146	48,7	30,7	5
02.	315	79			1	1	1	7	14	3	7	6	8	2	129	41,0	25,1	2,2
03.	417	167						17	8	9	5	4	2	5	217	52,0	40,0	4,1
04.	512	206			1			20	15	12	6	5	7	3	272	53,1	40,2	3,9
05.	425	194						16	12	6	8	7	2	2	245	57,6	45,6	3,8
06.	539	224						19	7	9	6	3	7	1	275	51,0	41,6	3,5
07.	462	146						19	4	13	8	4	10	2	206	44,6	31,6	4,1
08.	432	112				1		15	6	4	11	1	6		156	36,1	25,9	3,5
09.	320	82						12	6	7	14	5	7	1	134	41,9	25,6	3,8
10.	295	65				1		10	3	8	19	1	7	1	115	39,0	22,0	3,4
11.	338	57		2		2		20	6	9	17	7	4	1	125	37,0	16,9	5,9
12.	274	27				1		11	6	14	12	4	3		78	28,5	9,9	4
13.	192	25	1					7	7	13	7	3	3	1	67	34,9	13,5	3,6
14.	143	20						6	3	5	4	1	5		44	30,8	14,0	4,2
Kopā	6285	1683	1	6	5	11	19	250	200	274	139	95	101	89	2873	45,7	26,8	4,0

Gripas vīrusu tipēšana

Kopš sezonas sākuma SIA RAKUS NRL bija noteikti 1683 *A tipa* gripas vīrusi un viens *B tipa* vīruss. No *A tipa* gripas vīrusiem apakštīps noteikts 362 gripas vīrusiem, t.sk. 283 (78%) *A/H1pdm09* un 79 (22%) *A/H3*. Kopš 2019. gada 11. nedēļas bija novērots *A/H3* īpatsvara palielinājums. Viens noteiktais *B tipa* gripas vīruss bija raksturots kā *B/Yamagata*-līnijas.

Gripas vīrusu tipēšana



Gripas vīrusu celmu identifikācija

Veicot antigēnisko raksturojumu 67 *A* tipa gripas vīrusiem, visi 59 *A/H1pdm09* vīrusi raksturoti kā *A/Michigan/45/2015(H1N1)pdm09*-līdzīgs, savukārt no astoņiem *A/H3* gripas vīrusiem seši raksturoti kā *A/Switzerland/8060/2017(H3N2)*-līdzīgs un divi kā *A/Singapore/INFIMN-16-0019/2016(H3N2)*-līdzīgs vīruss.

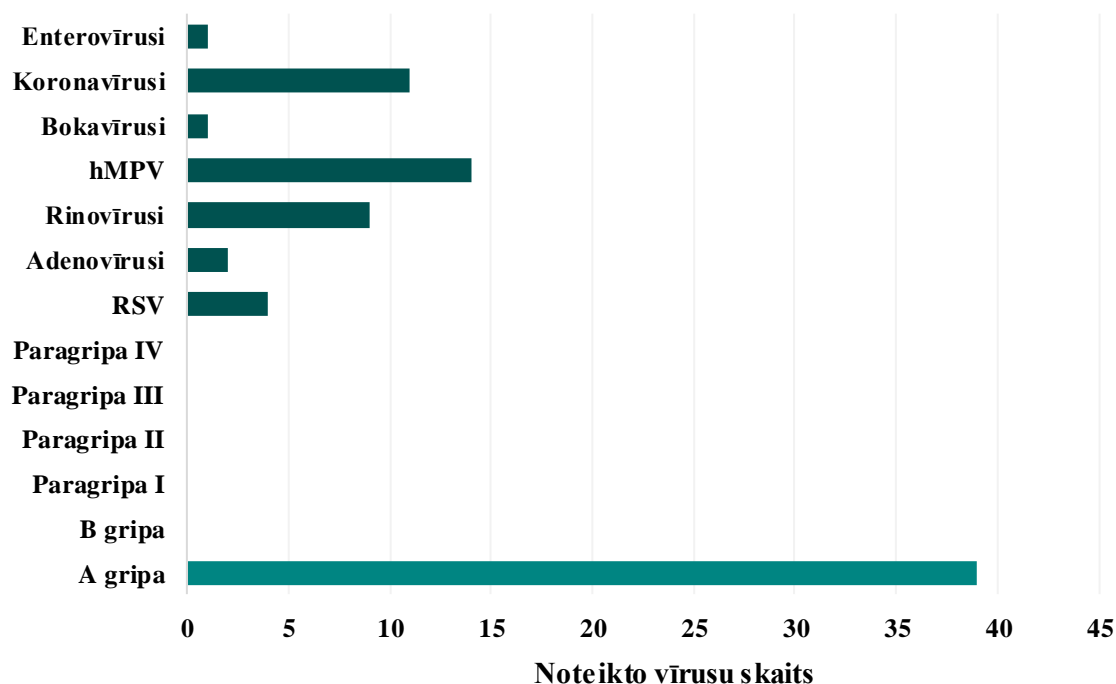
Lielākā daļa no raksturotiem gripas vīrusiem 61 jeb 91% pēc antigēniskām īpašībām ir līdzīgi gripas vīrusiem, kuri tika izmantoti vakcīnas ražošanā 2018.–2019. gada gripas sezonai Ziemeļu puslodē.

Gripas vīrusu antigēniskais raksturojums	Skaitis
<i>A/Michigan/45/2015(H1N1)pdm09</i> -līdzīgs vīruss	59
<i>A/Singapore/INFIMN-16-0019/2016(H3N2)</i> -līdzīgs vīruss	2
<i>A/Switzerland/8060/2017(H3N2)</i> -līdzīgs vīruss	6
Kopā	67

Laboratoriskie izmeklējumi gripas monitoringa tīkla ietvaros

No 29 Rīgas pilsētas ģimenes ārstu praksēm, kas piedalās gripas un citu AAEI monitoringā, 10 ģimenes ārsti veic pacientu izmeklēšanu elpceļu infekciju izraisītāju noteikšanai. 2019. gada 14. nedēļā trijās ģimenes ārstu praksēs tika izmeklēti četri pacienti, noteikts viens *A* tipa gripas vīruss, kā arī cilvēka metapneimovīruss (1), rinovīruss (1) un bokavīruss (1). Vienā gadījumā pacientam bija noteikti divi vīrusi – *A* tipa gripas vīruss un bokavīruss.

Kopš 2019. gada 3. nedēļas gripas monitoringa tīklā kopā bija izmeklēti 100 klīniskie paraugi, no tiem 39 (39%) gadījumos noteikti *A* tipa gripas vīrusi (19 – *A/H1pdm*, septiņi – *A/H3* un 13 – netipēti). No citiem respiratoriem vīrusiem noteikti cilvēka metapneimovīrusi (14), koronavīrusi (11), rinovīrusi (9), respiratori sincitiālie vīrusi (4), adenovīrusi (2), enterovīruss (1) un bokavīruss (1).



VSIA “Paula Stradiņa Klīniskā universitātes slimnīca” gripas vīrusu noteikšana

2019. gada 14. nedēļā saņemta informācija no VSIA “Paula Stradiņa Klīniskā universitātes slimnīca” (PSKUS) par 20 laboratoriski izmeklētiem paraugiem uz gripas vīrusiem, no tiem trijos (15,0%) paraugos bija noteikti *A tipa* gripas vīrusi. Kopš 2019. gada 3. nedēļas PSKUS bija noteikts 151 *A tipa* gripas vīruss.

Nedēļas	03.	04.	05.	06.	07.	08.	09.	10.	11.	12.	13.	14.	Kopā
Izmeklēto paraugu skaits	79	75	80	75	84	56	58	44	35	21	23	20	650
Noteikti <i>A tipa</i> gripas vīrusi	24	22	17	18	28	15	6	14	3	1	0	3	151
Gripas pozitīvo paraugu īpatsvars (%)	30,4	29,3	21,3	24,0	33,3	26,8	10,3	31,8	8,6	4,8	0,0	15,0	23,2

Secinājumi par gripas epidemioloģisko situāciju Latvijā

2019. gada 14. nedēļā gripas intensitāte Latvijā bija zema, vidēji reģistrēti 14,6 gadījumi uz 100 000 iedzīvotājiem. Gripas gadījumi ambulatorajās ārstniecības iestādēs reģistrēti četrās monitoringā iekļautajās teritorijās. Šī bija otrā nedēļa pēc kārtas kopš epidēmijas paziņošanas, kad nevienā no pilsētām intensitāte nav sasniegusi 100 gadījumus uz 100 000 iedzīvotājiem. **Pamatojoties uz 2006. gada 21. novembra noteikumu Nr. 948 „Noteikumi par gripas pretepidēmijas pasākumiem” 8.¹ punktā noteikto, Slimību profilakses un kontroles centrs paziņojis par gripas epidēmijas beigām 2019. gada 9. aprīlī.**

PVO Eiropas reģiona gripas uzraudzības tīkla *FluNewsEurope* dati

<http://flunewseurope.org/>

2019. gada 13. nedēļā plaša gripas izplatība reģistrēta 11 valstīs Eiropas ziemeļu, dienvidu un rietumu daļā. Par vidējo intensitāti ziņoja trīs valstis (Bosnija un Hercegovina, Slovākija un Luksemburga) un 26 valstis, tai skaitā arī Latvijā, ziņoja par zemu gripas intensitāti.

2019. gada 13. nedēļā gripas pozitīvo paraugu īpatsvars samazinājies līdz 31,5% (12. nedēļā – 38,4%). Galvenokārt cirkulē *A tipa* gripas vīrusi – *A/H3N2* un *A/H1N1pdm09*. Pēdējo nedēļu laikā gan gripas uzraudzības tīklā, gan ārpus gripas uzraudzības tīkla dominēja *A/H3N2*.

Kopš 2018. gada 8. nedēļas novērots hospitalizēto gripas pacientu skaita samazinājums. Visbiežāk hospitalizētiem pacientiem bija noteikts *A/H1N1pdm09*, tomēr pēdējo nedēļu laikā palielinājies *A/H3N2* īpatsvars.

Vairākās Eiropas reģiona valstīs bija pārsniegti kopējās sagaidāmās mirstības rādītāji iedzīvotāju vidū vecumā virs 65 gadiem un 15–64 gadu vecuma grupā, taču kops 2019. gada 11. nedēļas kopējās mirstības rādītāji ir normalizējušies.

Uzraudzības tīklā noteikto gripas vīrusu raksturošana

Gripas vīrusu pozitīvo paraugu īpatsvars salīdzinājumā ar iepriekšējo nedēļu samazinājies – 31,5% (12. nedēļā – 38,4%). Tīkla ietvaros galvenokārt bija noteikti *A tipa* gripas vīrusi, gan *A/H1N1pdm09*, gan *A/H3N2*, tomēr pēdējo nedēļu laikā palielinājies *A/H3* gripas vīrusu īpatsvars.

Kopš sezonas sākuma (2018. gada 40. nedēļa) gripas uzraudzības tīkla ietvaros biežāk noteikti *A tipa* gripas vīrusi (99%), no tipētiem vīrusiem 55,5% gadījumu bija noteikts *A/H1N1pdm09* un 44,5% gadījumu – *A/H3N2*.

Uzraudzības tīklā noteikto gripas vīrusu tipi un apakštipi

Vīrusa tips un apakštīps	2019. gada 13. nedēļa		2018.–2019. gada sezona kopā	
	skaits	% ^a	skaits	% ^a
<i>A tipa</i> gripas vīrusi	283	98,6	20 468	99
<i>A(H1N1)pdm09</i>	52	37,7	8 613	55,5
<i>A(H3N2)</i>	86	62,3	6 915	44,5
<i>A netipēts</i>	145	-	4 940	-
<i>B tipa</i> gripas vīrusi	4	1,4	200	1
<i>B/Victoria</i> līnija	0	0	8	13,8
<i>B/Yamagata</i> līnija	1	100	50	86,2
Nav noteikta līnija	3	-	142	-
Noteikts kopā (Izmeklēts kopā)	287 (911)	31,5	20 668 (49 920)	41,4

^a *A* un *B tipa* vīrusiem saucējs ir kopējais noteikto gripas vīrusu skaits; *A tipa* gripas vīrusu apakštipiem saucējs ir kopējais tipēto *A tipa* gripas vīrusu skaits; *B tipa* gripas vīrusu celmiem saucējs ir kopējais raksturoto *B tipa* gripas vīrusu skaits

Ārpus gripas uzraudzības tīkla noteikto vīrusu tipi un apakštipi

Vīrusa tips un apakštīps	2019. gada 13. nedēļa		2018.–2019. gada sezona kopā	
	skaits	% ^a	skaits	% ^a
<i>A tipa</i> gripas vīrusi	2 725	99,1	171 272	99,2
<i>A(H1N1)pdm09</i>	413	41,5	34 192	59,8
<i>A(H3N2)</i>	583	58,5	22 959	40,2
<i>A netipēts</i>	1 729	-	114 121	-

Vīrusa tips un apakštīps	2019. gada 13. nedēļa		2018.–2019. gada sezona kopā	
	skaits	% ^a	skaits	% ^a
<i>B</i> tipa gripas vīrusi	26	0,9	1 445	0,8
<i>B/Victoria</i> līnija	1	100	26	57,8
<i>B/Yamagata</i> līnija	-	-	19	42,2
Nav noteikta līnija	25	-	1 400	-
Noteikts kopā (Izmeklēts kopā)	2 751 (19 546)	-	172 717 (698 058)	-

^a A un B tipa vīrusiem saucējs ir kopējais noteikto gripas vīrusu skaits; A tipa gripas vīrusu apakštipiem saucējs ir kopējais tipēto A tipa gripas vīrusu skaits; B tipa gripas vīrusu celmiem saucējs ir kopējais raksturoto B tipa gripas vīrusu skaits

Gripas vīrusu filoģenētiskais raksturojums

Gripas vīrusu filoģenētiskais raksturojums regulāri tiek veikts, lai novērtētu cirkulējošo gripas vīrusu līdzību ar vakcīnas sastāvā iekļautajiem gripas vīrusu komponentiem.

Kopš 2018. gada 40. nedēļas bija apkopoti dati par ģenētiskajām grupām 2 880 gripas vīrusiem.

Filoģenētiskā grupa	Noteikto vīrusu skaits
<i>A/H1N1pdm09 A/Michigan/45/2015</i> (apakšgrupa 6B.1) ^a	1 401
<i>A/H1N1</i> pieder pie apakšgrupas, kura nav iekļauta šajā sarakstā	3
<i>A/H3 A/Alsace/1746/2018</i> (apakšgrupa 3C.2a1b)	984
<i>A/H3 A/Switzerland/8060/2017</i> (apakšgrupa 3C.2a2) ^b	65
<i>A/H3 A/Coted'Ivoire/544/2016</i> (apakšgrupa 3C.2a3)	25
<i>A/H3 A/England/538/2018</i> (3C.3a)	335
<i>A/H3 A/Singapore/16-0019-2016</i> (apakšgrupa 3c.2a1) ^d	12
<i>A/H3 A/Hong Kong/4801/2014</i> (apakšgrupa 3c.2a)	4
<i>A/H3</i> pieder pie apakšgrupas, kura nav iekļauta šajā sarakstā	7
<i>B/Vic</i> līnija <i>B/Brisbane/60/2008</i> (1A apakšgrupa)	5
<i>B/Vic</i> līnijas <i>B/Colorado/06/2017</i> (1A apakšgrupa) ^a	5
<i>B/Vic</i> līnijas <i>B/Hong Kong/269/2017</i> (1A apakšgrupa)	12
<i>B/Yamagata</i> līnijas <i>B/Phuket/3073/2013</i> ^c	22
Kopā	2 880

^a Vakcīnas komponents Ziemeļu (2018.–2019. gada sezonai) un Dienvidu (2019. gada sezonai) puslodei

^b Vakcīnas komponents Dienvidu puslodei 2019. gada sezonai

^c Četru komponentu vakcīnas sastāvā Ziemeļu puslodei (2018.–2019. gada sezonai) un Dienvidu (2019. gada sezonai) puslodei

^d Vakcīnas komponents Ziemeļu (2018.–2019. gada sezonai)

Gripas vīrusu jutība pret antivirāliem medikamentiem

Kopš sezonas sākuma uz jutību pret neiraminidāzes inhibitoriem (oseltamivir un zanamivir) testēti 2 048 gripas vīrusi (1 248 – *A/H1N1pdm09*, 771 – *A/H3N2* un 29 – *B* tipa gripas vīrusi). Noteikti astoņi *A/H1N1pdm09* vīrusi ar aminoskābju aizvietošanu neiraminidāzē, kas nosaka ievērojami samazināto jutību pret oseltamiviru un trijiem no tiem tas tika apstiprināts fenotipiski. Vienam *B* tipa gripas vīrusam bija samazināta jutība tikai pret zanamiviru.

Par smagu gripas izraisīto saslimšanu uzraudzību

No 20 valstīm, kuras ziņo par hospitalizētiem pacientiem, kuriem laboratoriski apstiprināta gripa, saņemta informācija par 36 stacionētiem pacientiem intensīvās terapijas nodaļās (ITN) un 51 pacientu citās slimnīcu nodaļās. Kopš 2019. gada 7. nedēļas samazinās hospitalizēto pacientu skaits ITN un citās slimnīcu nodaļās. Pārsvārā pacientiem bija noteikta *A tipa* gripa (>99%) un no tipētiem *A tipa* gripas vīrusiem biežāk tika noteikts *A/H1N1pdm09*, taču pēdējo nedēļu laikā palielinājies *A/H3N2* īpatsvars.

Kopējās mirstības uzraudzība EuroMOMO projekta ietvaros

<http://www.euromomo.eu/>

2019. gada 13. nedēļā projekta EuroMOMO (*European Monitoring of Excess Mortality for Public Health Action*), ietvaros 22 Eiropas Savienības un Eiropas Ekonomiskās zonas valstīs sniedza informāciju par kopējās mirstības iknedēļas rādītājiem. Vairākās valstīs bija novērota paaugstināta kopēja mirstība iedzīvotāju vidū vecumā virs 65 gadiem un 15–64 gadu vecuma grupā, taču kopš 2019. gada 11. nedēļā apkopotī dati liecina, ka kopējās mirstības rādītāji ir normalizējušies.

Gripas un citu akūto augšējo elpceļu infekciju izplatība pasaulē PVO globālā tīkla informācija 01.04.2019.

https://www.who.int/influenza/surveillance_monitoring/updates/latest_update_GIP_surveillance/en/

Gripas aktivitāte Ziemeļu puslodes mērenā klimata joslas valstīs turpināja pieaugt.

- Ziemeļamerikā gripas aktivitāte samazinājās, dominējošais gripas vīrusu apakštīps bija *A/H1N1pdm09*, kam seko *A/H3N2*.
- Eiropā gripas aktivitāte samazinājusies visā reģionā, cirkulē gan *A/H1N1pdm09*, gan *A/H3N2*.
- Dažās Ziemeļāfrikas valstīs joprojām bija novērota gripas aktivitāte.
- Rietumāzijā gripas aktivitāte samazinājās, tomēr dažās reģiona valstīs gripas aktivitāte saglabājās augstā līmenī.
- Austrumāzijā gripas intensitāte samazinājās, tomēr pēdējo nedēļu laikā palielinājies *A/H3N2* un *B/Victoria*-līnijas gripas vīrusu īpatsvars.
- Dienvidāzijā gripas aktivitāte samazinājās, galvenokārt noteikti *A tipa* gripas vīrusi.
- Karību, Centrālamerikas un Dienvidamerikas tropiskajās valstīs gripas un RSV aktivitāte bija zema.
- Dienvidu puslodes mērenā klimata joslas valstīs gripas aktivitāte saglabājās starp-sezonu līmenī, izņemot dažus Austrālijas reģionus.
- Visā pasaulē galvenokārt izplatās *A tipa* gripas vīrusi.

Nacionālie gripas centri (NIC) un citas nacionālās gripas laboratorijas no 115 valstīm, reģioniem vai teritorijām ziņoja FluNet par laika periodu no 2019. gada 4. līdz 17. martam (2019. gada 29. marta dati). PVO GISRS laboratorijās izmeklēti vairāk kā 176 726 paraugi, no tiem 43 084 bija pozitīvi uz gripas vīrusiem, no kuriem 39 652 (92%) noteikti *A tipa* un 3 432 (8%) *B tipa* gripas vīrusi. No *A tipa* gripas vīrusiem 8 769 (49,9%) bija tipēti kā *A/H1N1pdm09* un 8 795 (50,1%) kā *A/H3N2*. No raksturotajiem *B tipa* gripas vīrusiem 119 (5,1%) piederēja *B-Yamagata* līnijai un 2 193 (94,9%) *B-Victoria* līnijai.

PVO rekomendētais vakcīnas sastāvs 2019.–2020. gada sezonā Ziemeļu puslodē

https://www.who.int/influenza/vaccines/virus/recommendations/2019_20_north/en/

Saskaņā ar PVO rekomendācijām 2019.–2020. gada sezonai Ziemeļu puslodē trīs-komponentu gripas vakcīnas sastāvā tiks iekļauti šādi gripas vīrusu antigēni:

- *A/Brisbane/02/2018 (H1N1)pdm09*-līdzīgs

- *A/Kansas/14/2017 (H3N2)*-līdzīgs
- *B/Colorado/06/2017*- līdzīgs (*B-Victoria/2/87* līnija)

Četru-komponentu gripas vakcīnas sastāvā 2019.–2020. gada sezonai Ziemeļu puslodē papildu trim minētajiem komponentiem kā ceturtais tiks iekļauts *B tipa* gripas vīrusu antigēns no *B/Yamagata* līnijas:

- *B/Phuket/3073/2013*-līdzīgs (*B/Yamagata/16/88* līnija)

PVO rekomendētais vakcīnas sastāvs 2018.–2019. gada sezonā Ziemeļu puslodē

http://www.who.int/influenza/vaccines/virus/recommendations/2018_19_north/en/

Saskaņā ar PVO rekomendācijām 2018.–2019. gada sezonai Ziemeļu puslodē trīs-komponentu gripas vakcīnas sastāvā ir iekļauti šādi gripas vīrusu antigēni:

- *A/Michigan/45/2015 (H1N1)pdm09*-līdzīgs
- *A/Singapore/INFIMH-16-0019/2016 (H3N2)*-līdzīgs*
- *B/Colorado/06/2017*- līdzīgs (*B-Victoria/2/87* līnija)*

Četru-komponentu gripas vakcīnas sastāvā 2018.–2019. gada sezonai Ziemeļu puslodē papildu trim minētajiem komponentiem kā ceturtais ir iekļauts *B tipa* gripas vīrusu antigēns no *B/Yamagata* līnijas:

- *B/Phuket/3073/2013*-līdzīgs (*B/Yamagata/16/88* līnija)

* 2018.–2019. gada sezonas gripas vakcīnas sastāvā divi komponenti ir atšķirīgi no 2017.–2018. gada sezonas vakcīnas komponentiem;

A/Hong Kong/4801/2014 (H3N2)-līdzīgs vīruss tika aizvietots ar *A/Singapore/INFIMH-16-0019/2016(H3N2)*-līdzīgu vīrusu, savukārt

B/Brisbane/60/2008-līdzīgs vīruss tika aizvietots ar *B/Colorado/06/2017*-līdzīgu vīrusu (*B/Victoria/2/87* līnija).

PVO rekomendētais vakcīnas sastāvs 2019. gada sezonai Dienvidu puslodē

http://www.who.int/influenza/vaccines/virus/recommendations/2019_south/en/

Trīs-komponentu vakcīnas sastāvā 2019. gada sezonai Dienvidu puslodē PVO rekomendē iekļaut šādu vīrusu antigēnus:

- *A/Michigan/45/2015 (H1N1)pdm09*-līdzīgs
- *A/Switzerland/8060/2017 (H3N2)*-līdzīgs;
- *B/Colorado/06/2017*-līdzīgs (*B/Victoria/2/87* līnija)

Četru-komponentu vakcīnas sastāvā 2019. gada sezonai Dienvidu puslodē papildu trim minētajiem kā ceturto komponentu PVO rekomendē iekļaut *B tipa* gripas vīrusu antigēnu:

- *B/Phuket/3073/2013*-līdzīgs (*B/Yamagata/16/88* līnija)

Materiālu sagatavoja: SLIMĪBU PROFILAKSES UN KONTROLES CENTRA Infekcijas slimību riska analīzes un profilakses departamenta Infekcijas slimību uzraudzības un imunizācijas nodaļas epidemioloģe Oksana Martiņuka, piedaloties epidemioloģei Rainai Nikiforovai.

2018.–2019. gada AA EI un gripas monitoringa 2019. gada 14. nedēļā datus sniedza:

- 66 primārās veselības aprūpes ārsti (reģistrēto pacientu skaits bija 102 634 – 5,3% no Latvijas iedzīvotāju skaita)
 - 7 stacionārās ārstniecības iestādes
 - 39 vispārējās izglītības iestādes
 - 35 pirmsskolas izglītības iestādes
- Izmantoti SIA „Rīgas Austrumu klīniskās universitātes slimnīca” (RAKUS) Nacionālā mikrobioloģijas references laboratorijas (NRL) un VSIA “Paula Stradiņa Klīniskā universitātes slimnīca” laboratorijas dati.

Pateicamies visiem monitoringa dalībniekiem par savlaicīgi un precīzi sniegtu informāciju.

Datu pārpublicēšana un citēšana – atsauce uz Slimību profilakses un kontroles centra “Epidemioloģijas biļetenu” ir obligāta.