



Slimību profilakses un kontroles centrs

Duntes iela 22, K-5, Rīga, LV-1005, tālr. 67501590, fakss 67501591, e-pasts pasts@spkc.gov.lv

EPIDEMIOLOĢIJAS BIĻETENS

Nr. 17 (1621)

2019. gada 3. aprīlī

Pārskats par akūtu augšējo elpceļu infekciju (AAEI) un gripas¹ izplatību 2019. gada 13. nedēļā Latvijā

2019. gada 13. nedēļā vēršanās monitoringā iesaistītajās ambulatorajās ārstniecības iestādēs (informācija saņemta no 64 ģimenes ārstu praksēm) gripas gadījumos salīdzinājumā ar iepriekšējās nedēļas vidējo rādītāju samazinājusies par 49,2%, vidēji reģistrēti 23,2 gadījumi uz 100 000 iedzīvotājiem.

Pacientu vēršanās pie ārsta ar AAEI, gripu un pneimoniju vidēji uz 100 000 iedzīvotājiem²

	Vecuma grupas	09.ned.	10.ned.	11.ned.	12.ned.	13.ned.	Salīdzinot ar iepriekšējo nedēļu (%)
AAEI	Vidēji	1116,3	1067,2	1049,1	955,3	849,9	-11,0
	0-4	4224,5	4160,7	4463,6	4260,4	3832,2	-10,1
	5-14	3528,7	2950,3	2484,8	2295,8	2419,6	5,4
	15-64	643,3	667,3	688,8	575,9	500,6	-13,1
	65 un >	421,9	386,2	400,5	388,5	240,1	-38,2
Gripa	Vidēji	128,8	114,4	70,7	45,7	23,2	-49,2
	0-4	175,4	191,3	31,9	31,9	0,0	-100,0
	5-14	212,1	192,8	144,5	48,4	19,9	-58,9
	15-64	126,5	97,3	68,4	41,0	20,2	-50,7
	65 un >	77,2	104,4	51,3	64,8	42,7	-34,1
Pneimonija	Vidēji	44,3	43,8	29,4	18,3	38,3	109,7
	0-4	63,8	63,8	15,9	47,9	49,3	3,1
	5-14	183,2	115,7	67,4	19,4	99,6	413,9
	15-64	25,9	32,4	16,7	9,5	26,4	179,2
	65 un >	25,7	36,5	56,5	37,8	42,7	13,0

Vēršanās ambulatorajās iestādēs AAEI gadījumos salīdzinājumā ar iepriekšējās nedēļas vidējo rādītāju samazinājusies par 11,0%, vidēji reģistrēti 849,9 gadījumi uz 100 000 iedzīvotājiem.

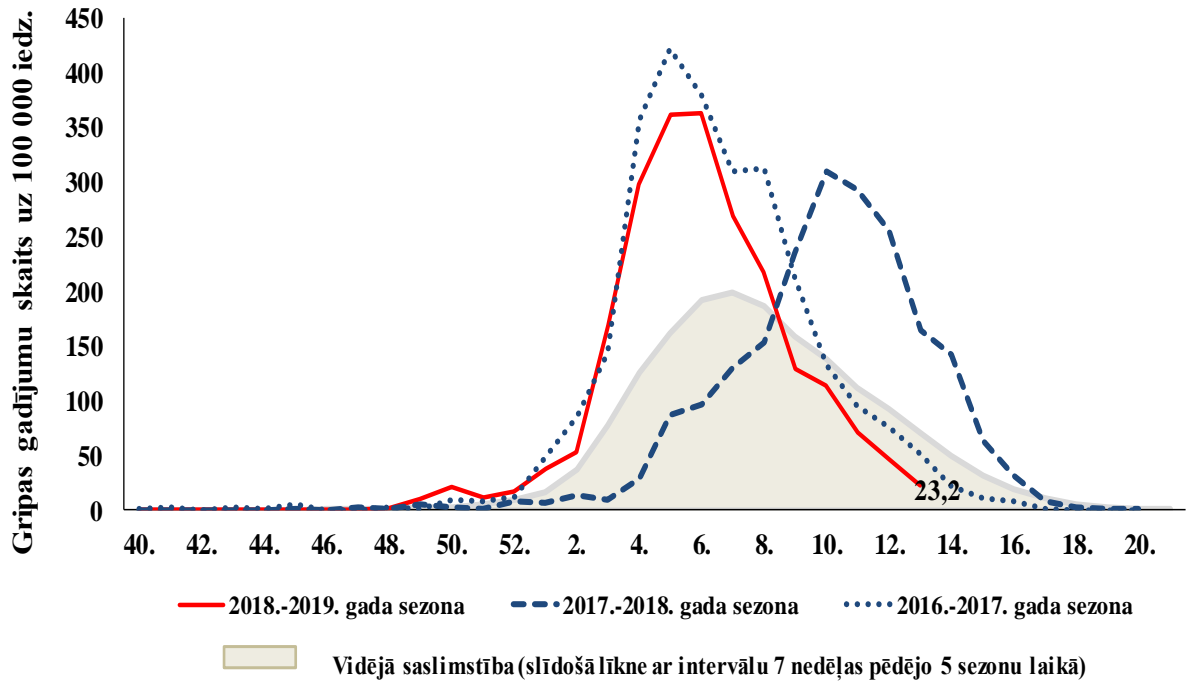
Vēršanās ambulatorajās iestādēs pneimoniju gadījumos salīdzinājumā ar iepriekšējās nedēļas vidējo rādītāju palielinājusies par 109,7%, vidēji reģistrēti 38,3 gadījumi uz 100 000 iedzīvotājiem.

¹ Klīniskie gripas gadījumi monitoringā iekļautajās ģimenes ārstu praksēs

² Saslimstības līmenis, vai vēršanās pēc medicīniskās palīdzības nedēļas laikā, tiek aprēķināta pamatojoties uz pacientu skaitu, kas pirmo reizi sakarā ar patreizējo saslimšanas epizodi vērsušies pie ģimenes ārsta.

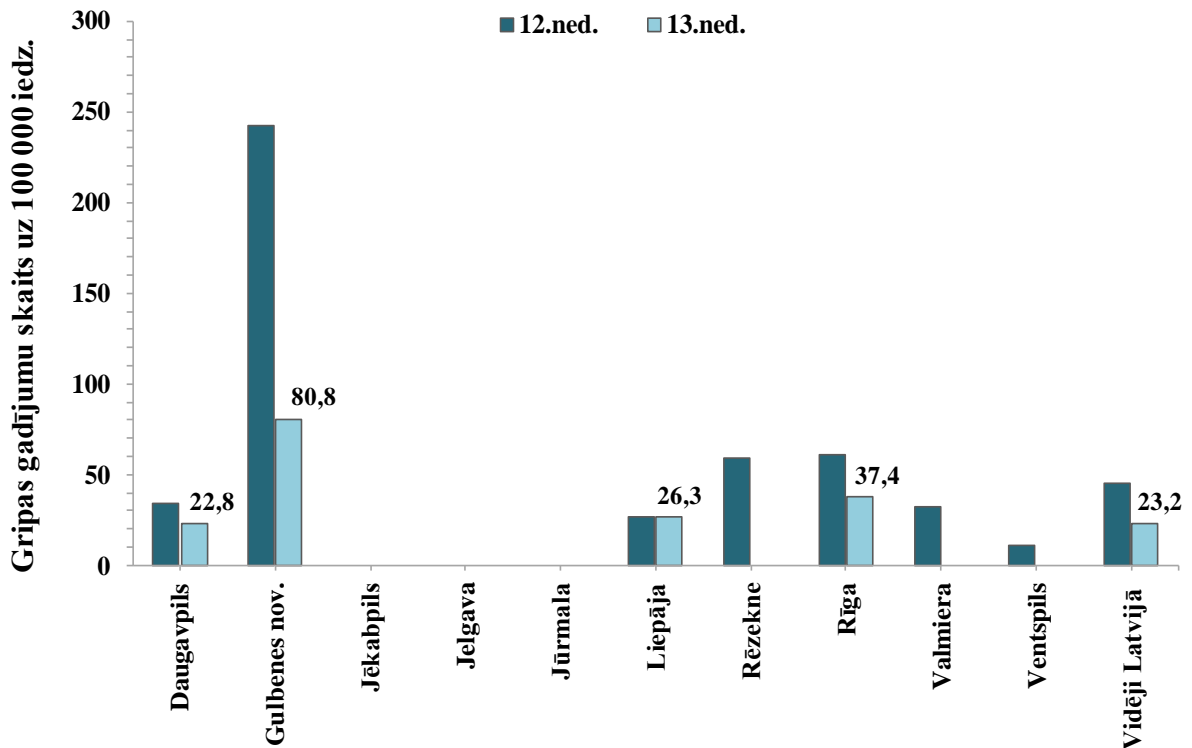
Vēršanās ambulatorajās iestādēs gripas gadījumos 2018.—2019. gada sezonā salīdzinājumā ar iepriekšējām sezonām un pēdējo piecu gadu vidējiem rādītājiem

2019. gada 6. nedēļā bija sasniegta maksimālā gripas intensitāte (363,0 gadījumi uz 100 000 iedzīvotājiem). Iepriekšējā gripas sezonā maksimālā gripas intensitāte bija sasniegta 2018. gada 10. nedēļā (310,6 gadījumi uz 100 000 iedzīvotājiem).



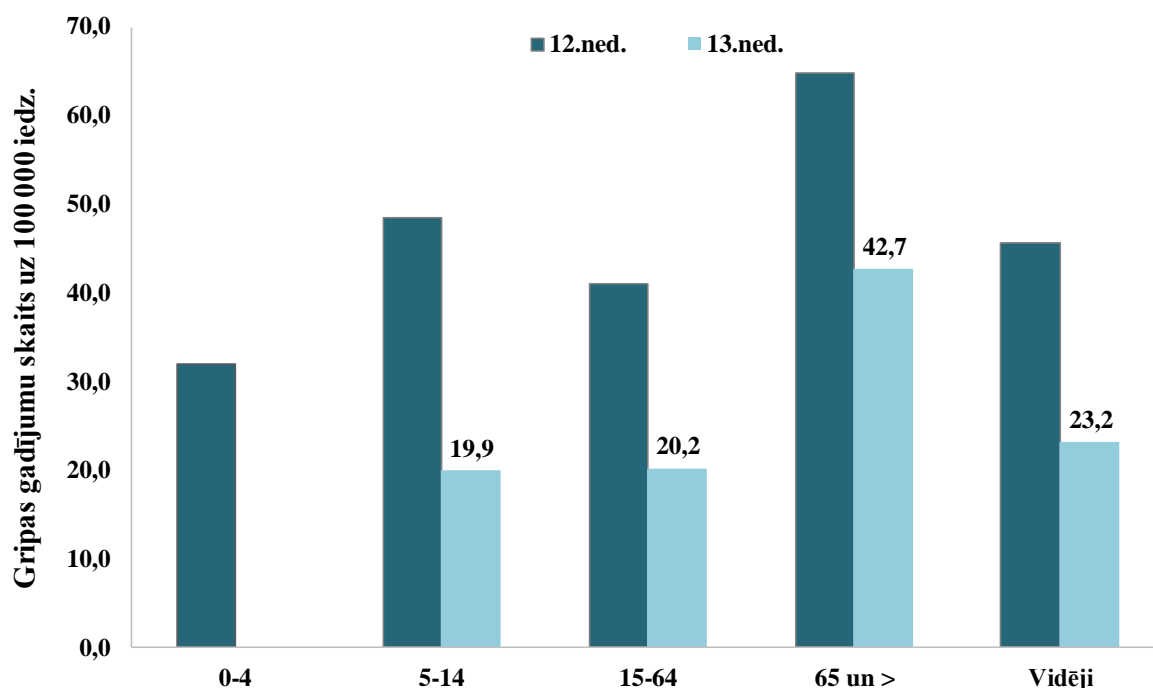
Gripa atsevišķās monitoringa teritorijās

2019. gada 13. nedēļā gripas gadījumi bija reģistrēti četrās monitoringā iekļautajās administratīvajās teritorijās – Gulbenes novadā, Rīgā, Liepājā un Daugavpilī, gripas intensitāte bija zemāka par 100 gadījumiem uz 100 000 iedzīvotājiem.



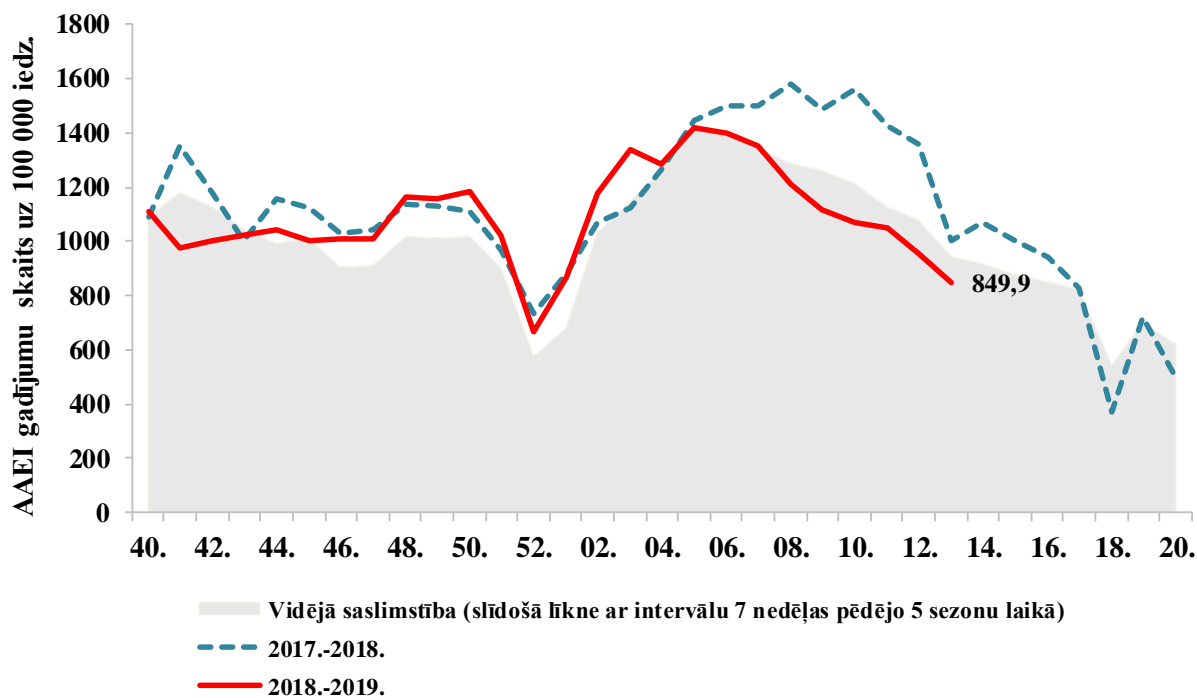
Gripa atsevišķās vecuma grupās

Salīdzinājumā ar iepriekšējo nedēļu visās vecuma grupās saslimstība ar gripu samazinājusies un 0–4 gadu vecuma grupā gripas gadījumi netika reģistrēti. Nedaudz augstāka gripas intensitāte reģistrēta 65 un > gadu vecuma grupā.



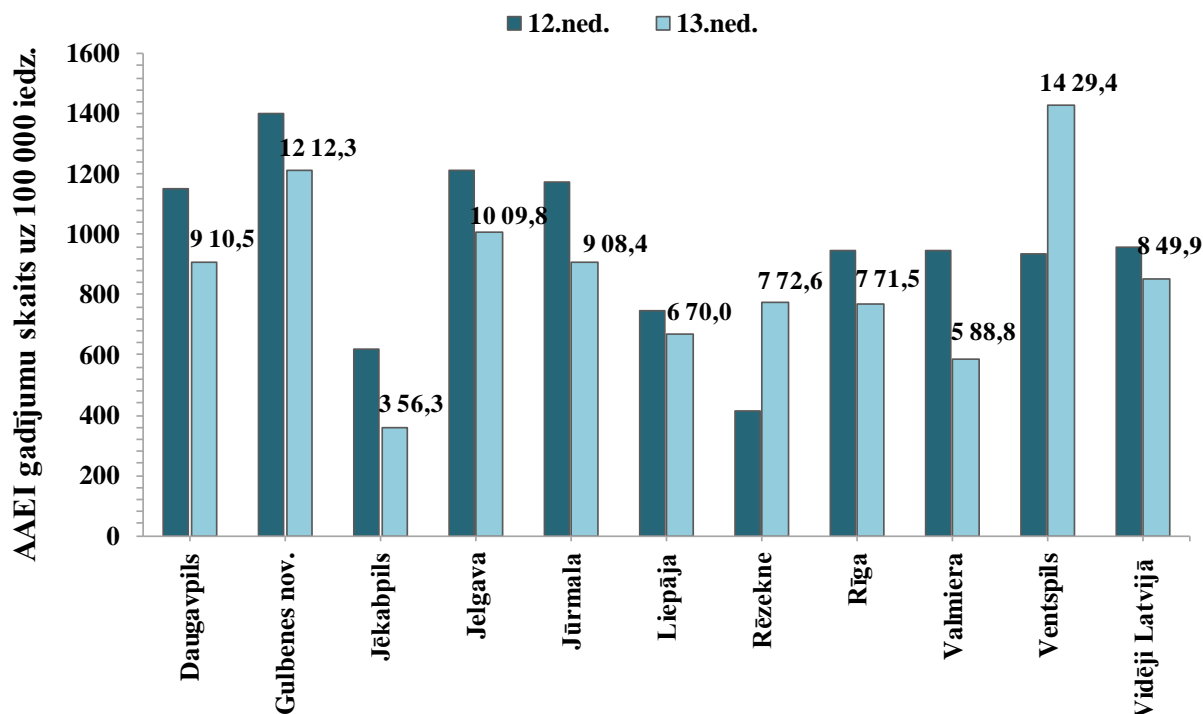
Vēršanās AAEI gadījumos ambulatorajās iestādēs 2018.–2019. gada sezonā salīdzinājumā ar iepriekšējo sezonu un piecu gadu vidējiem rādītājiem

2019. gada 13. nedēļā pacientu vēršanās ambulatorajās ārstniecības iestādēs AAEI gadījumos bijusi zemāka nekā iepriekšējās 2017.–2018. gada sezonas 13. nedēļā un pēdējo piecu gadu vidēja saslimstība attiecīgajā laika periodā.



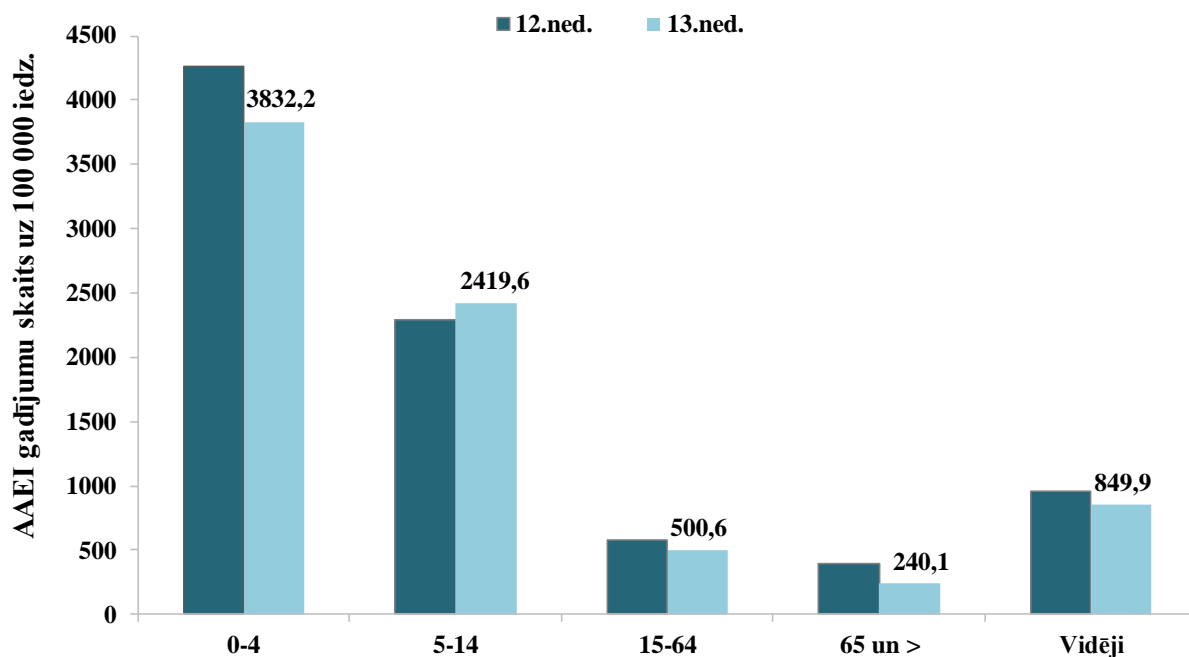
AAEI atsevišķās monitoringa teritorijās

Augstāka par vidējo saslimstība ar AAEI 2019. gada 13. nedēļā tika reģistrēta piecās administratīvajās teritorijās: Ventspilī, Gulbenes novadā, Jelgavā, Daugavpilī un Jūrmalā. Salīdzinājumā ar iepriekšējo nedēļu saslimstība ar AAEI palielinājusies divās teritorijās – Rēzeknē un Ventspilī.



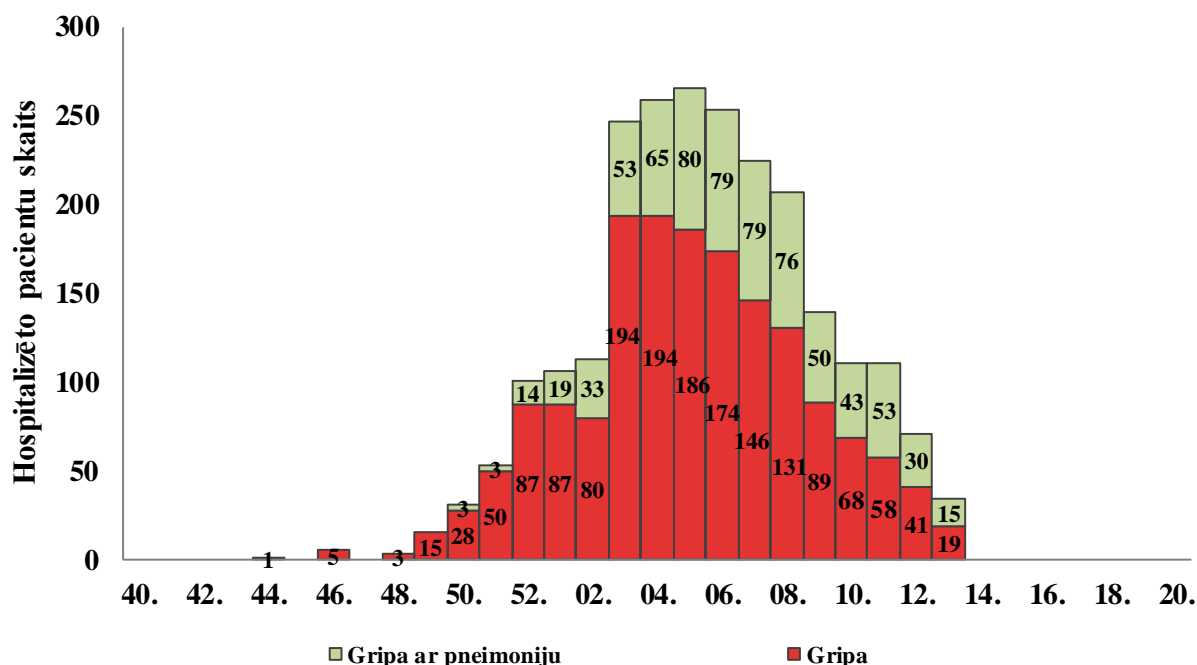
AAEI atsevišķās vecuma grupās

Visaugstākā saslimstība ar AAEI tika reģistrēta bērniem 0–4 gadu un 5–14 gadu vecuma grupā. Salīdzinājumā ar iepriekšējo nedēļu saslimstība ar AAEI samazinājusies visās vecuma grupās, izņemot 5–14 gadu vecuma grupu.



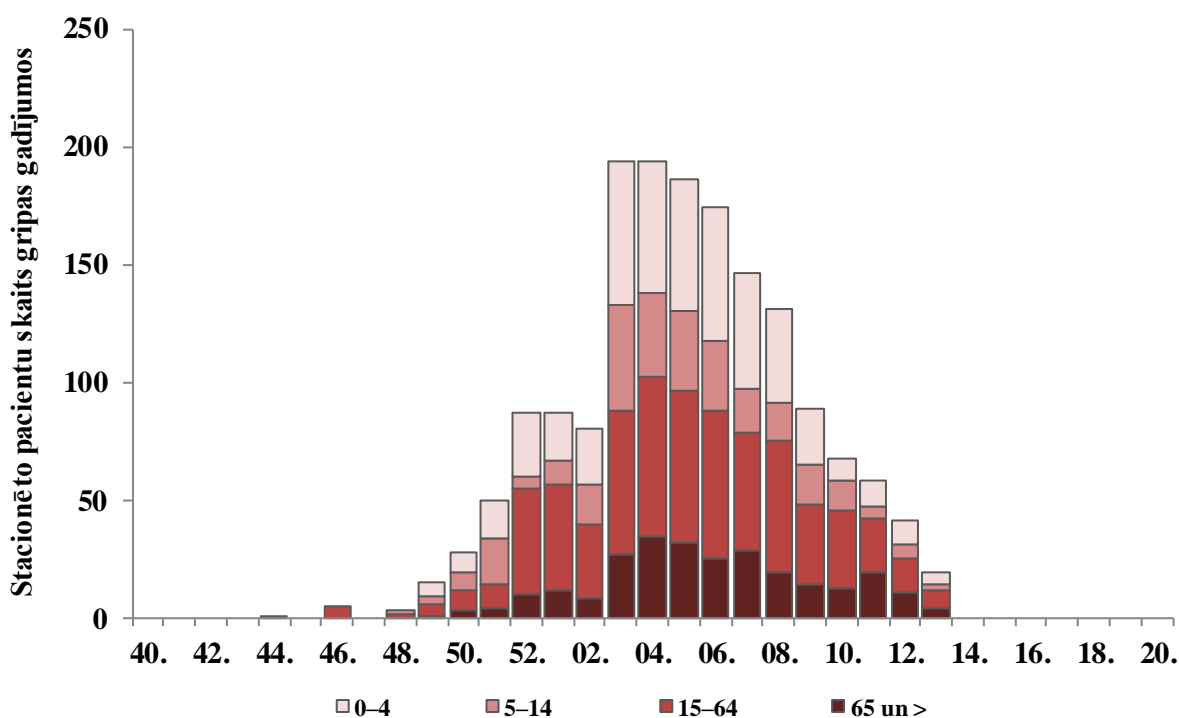
Par stacionētiem pacientiem gripas un gripas izraisītas pneimonijas gadījumos

2019. gada 13. nedēļā saņemta informācija par 34 hospitalizētiem pacientiem gripas infekcijas gadījumos: 19 (55,9%) pacienti hospitalizēti ar diagnozi *gripa* un 15 (44,1%) pacienti ar diagnozi *gripas izraisīta pneimonija*. Par hospitalizētiem pacientiem informēja septiņas monitoringā iesaistītās stacionārās ārstniecības iestādes no sešām administratīvajām teritorijām (izņemot Gulbenes novadu, Jūrmalu, Rēzekni un Ventspili).

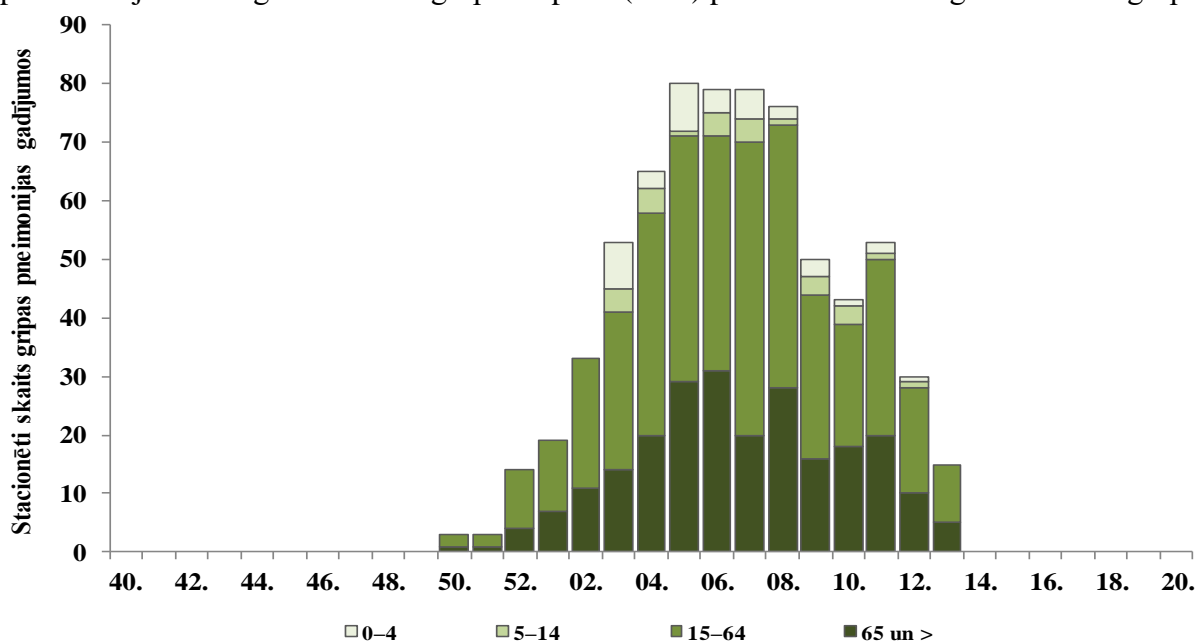


Stacionētie pacienti gripas gadījumos pa nedēļām un pa vecuma grupām

No 19 hospitalizētiem pacientiem ar diagnozi *gripa* astoņi (42%) pacienti bija 15–64 gadu vecuma grupā, pieci (26%) 0–4 gadu vecuma grupā, četri (21%) – 65 un > gadu vecuma grupā un divi (11%) pacienti – 5–14 gadu vecuma grupā.



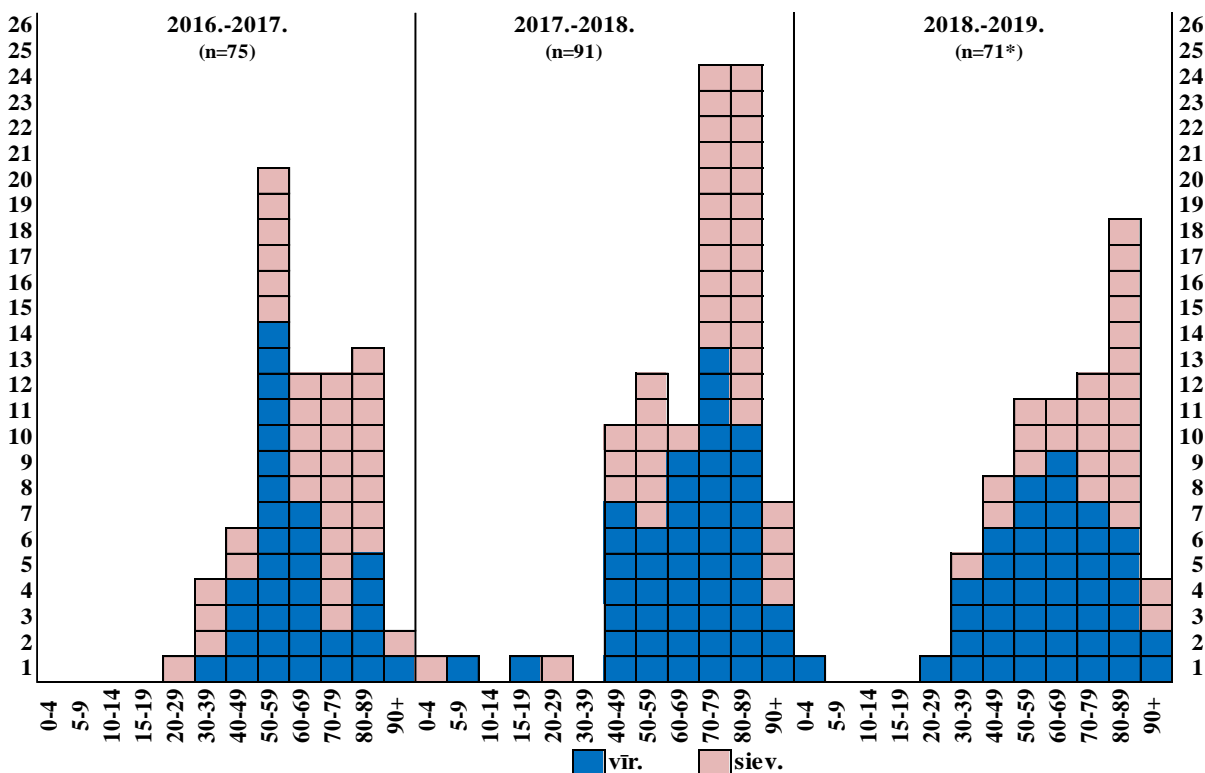
No 15 stacionētiem pacientiem ar diagnozi *gripas izraisīta pneimoniya* 10 (67%) pacienti bija 15–64 gadu vecuma grupā un pieci (33%) pacienti – 65 un > gadu vecuma grupā.



Par letāliem gadījumiem

Kopš sezonas sākuma saņemts 71 paziņojums par letālo iznākumu pacientiem, kuriem diagnosticēta gripa. No visiem gadījumiem 67 pacientiem laboratoriski bija apstiprināta *A tipa* gripa (t.sk. 32 pacientiem bija noteikts *A/H1pdm09* un diviem – *A/H3*), kā arī četriem pacientiem gripa bija noteikta klīniski.

Mirušajiem pacientiem, izņemot dažus, bija viena vai vairākas hroniskas saslimšanas. No visiem reģistrētajiem nāves gadījumiem, par kuriem noskaidrots pacientu vakcinācijas statuss, neviens pacients nebija vakcinēts pret gripu šajā sezonā.



*Informācija papildināta, izmantojot Latvijas iedzīvotāju nāves cēloņu datu bāzē reģistrētos gadījumus

Vispārējās izglītības iestāžu apmeklējums

2019. gada 13. nedēļā vispārējās izglītības iestāžu apmeklējums salīdzinājumā ar iepriekšējās nedēļas vidējo rādītāju palielinājies (par 1,4%), vidēji skolas apmeklēja 91,6% skolēnu.

Monitoringa pilsētas /nedēļas	Apmeklējumu īpatsvars no reģistrēto skolēnu skaita (%)										
	Daugavpils	Gulbenes novads	Jelgava	Jēkabpils	Jūrmala	Liepāja	Rēzekne	Rīga	Valmiera	Ventspils	Vidēji
09.	93,2	93,5	92,4	89,0	80,9	92,8	92,4	89,1	90,2	91,9	90,8
10.	91,6	90,2	91,7	79,9	78,7	93,1	86,4	89,9	88,3	90,2	89,8
11.	Brīvlaiks										
12.	85,8	92,0	96,1	93,1	88,0	93,1	94,4	87,5	92,9	93,5	90,2
13.	91,4	89,3	94,0	93,1	83,9	95,2	76,2	91,6	92,3	92,7	91,6
Salīdzinājumā ar 12. nedēļu (±)	5,6	-2,7	-2,0	0,0	-4,1	2,0	-18,2	4,1	-0,6	-0,8	1,4

Pirmsskolas izglītības iestāžu apmeklējums

2019. gada 13. nedēļā (ceturtdien) pirmsskolas izglītības iestāžu apmeklējums salīdzinājumā ar iepriekšējās nedēļas vidējo rādītāju nedaudz palielinājies par (0,5%), vidēji bērnudārzus apmeklēja 77,6% bērnu.

Monitoringa pilsētas /nedēļas	Apmeklējumu īpatsvars no reģistrēto pirmsskolēnu skaita (%)										
	Daugavpils	Gulbenes novads	Jelgava	Jēkabpils	Jūrmala	Liepāja	Rēzekne	Rīga	Valmiera	Ventspils	Vidēji
09.	68,7	64,8	76,3	78,0	75,4	66,1	83,8	75,1	69,2	76,5	74,1
10.	59,0	70,3	80,4	74,2	73,5	62,4	79,8	57,9	69,2	78,3	68,7
11.	66,0	61,7	73,9	67,8	65,9	31,8	77,2	72,5	70,8	68,0	66,3
12.	73,7	82,8	82,9	71,0	69,7	76,9	82,7	77,5	77,5	78,2	77,0
13.	75,9	82,8	84,5	72,6	71,1	73,3	85,7	79,5	71,7	77,3	77,6
Salīdzinājumā ar 12. nedēļu (±)	2,2	0,0	1,6	1,6	1,4	-3,7	2,9	2,1	-5,8	-0,9	0,5

Respiratoro vīrusu cirkulācija

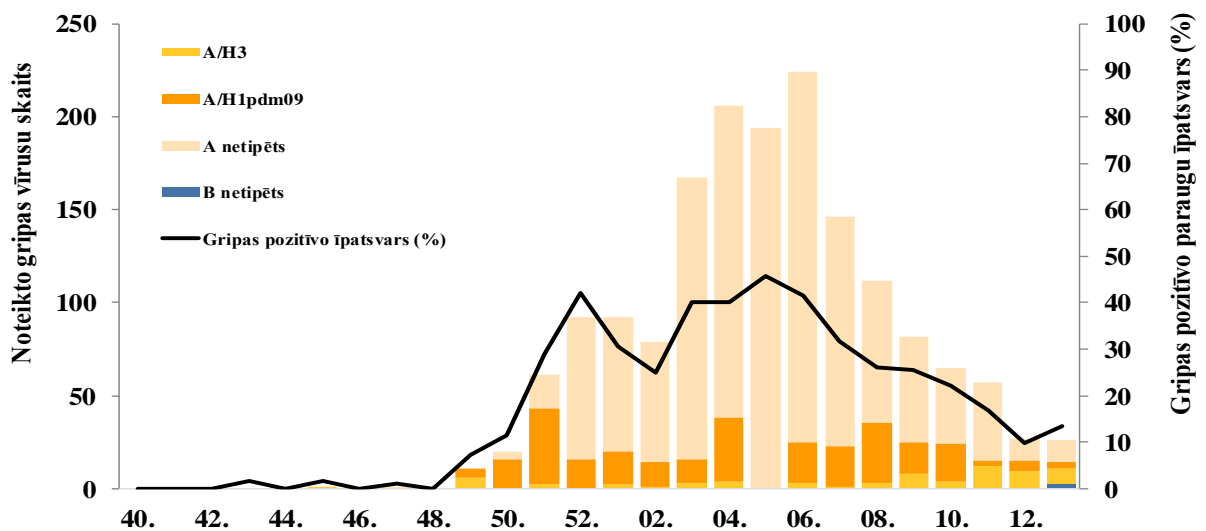
2019. gada 13. nedēļā SIA „Rīgas Austrumu klīniskās universitātes slimnīca” (RAKUS) Nacionālā mikrobioloģijas references laboratorijā (NRL) tika izmeklēti 192 (12. nedēļā – 274) personu klīniskie paraugi, no tiem 26 jeb 13,5% (12. nedēļā – 9,9%) paraugos noteikti gripas vīrusi – 25 *A tipa* un viens *B tipa*.

No citiem respiratoriem vīrusiem bija noteikti rinovīrusi (13), cilvēka metapneimovīrusi (7), adenovīrusi (7) respiratori sincitiālie vīrusi (7), bokavīrusi (3), koronavīrusi (3) un enterovīruss (1).

Nedēļas	Izmeklēto paraugu skaits	A gripa	B gripa	Paragripa I	Paragripa II	Paragripa III	Paragripa IV	RSV	Adenovīrusi	Rinovīrusi	hMPV	Bokavīrusi	Koronavīrusi	Enterovīrusi	Pozitīvo paraugu skaits	Pozitīvo paraugu īpatsvars (%)	Gripas pozitīvo īpatsvars (%)	RSV pozitīvo īpatsvars (%)
40.	31									10				5	15	48,4	0,0	0,0
41.	63								1	12		2	1	8	24	38,1	0,0	0,0
42.	43			1			2		1	9		2		4	19	44,2	0,0	0,0
43.	66	1			2		1	2	10	16				5	37	56,1	1,5	3
44.	65						2		11	8	1	7		6	35	53,8	0,0	0
45.	64	1						3	3	10		3	1	4	25	39,1	1,6	4,7
46.	60					1	2		7	12		2	1	2	27	45,0	0,0	0
47.	91	1					2	1	10	11			1	6	32	35,2	1,1	1,1
48.	84				1		3	4	6	11		6	3	4	38	45,2	0,0	4,8
49.	150	11				2	4	13	15	16	3	6	3	6	79	52,7	7,3	8,7
50.	173	20		1		1		14	13	16	2	5	5	5	82	47,4	11,6	8,1
51.	212	61		1				11	16	13	4	9	9	9	133	62,7	28,8	5,2
52.	219	92						8	2	9			1		112	51,1	42,0	3,7
01.	300	92		1		1	2	15	8	9	5	2	5	6	146	48,7	30,7	5
02.	315	79			1	1	1	7	14	3	7	6	8	2	129	41,0	25,1	2,2
03.	417	167						17	8	9	5	4	2	5	217	52,0	40,0	4,1
04.	512	206			1			20	15	12	6	5	7	3	272	53,1	40,2	3,9
05.	425	194						16	12	6	8	7	2	2	245	57,6	45,6	3,8
06.	539	224						19	7	9	6	3	7	1	275	51,0	41,6	3,5
07.	462	146						19	4	13	8	4	10	2	206	44,6	31,6	4,1
08.	432	112				1		15	6	4	11	1	6		156	36,1	25,9	3,5
09.	320	82						12	6	7	14	5	7	1	134	41,9	25,6	3,8
10.	295	65				1		10	3	8	19	1	7	1	115	39,0	22,0	3,4
11.	338	57		2		2		20	6	9	17	7	4	1	125	37,0	16,9	5,9
12.	274	27				1		11	6	14	12	4	3		78	28,5	9,9	4
13.	192	25	1					7	7	13	7	3	3	1	67	34,9	13,5	3,6
Kopā	6142	1663	1	6	5	11	19	244	197	269	135	94	96	89	2829	46,1	27,1	4,0

Gripas vīrusu tipēšana

Kopš sezonas sākuma SIA RAKUS NRL bija noteikti 1663 *A tipa* gripas vīrusi un viens *B tipa* vīruss. No *A tipa* gripas vīrusiem apakštīps noteikts 352 gripas vīrusiem, t.sk. 282 (80%) *A/H1pdm09* un 70 (20%) *A/H3*. Kopš 2019. gada 11. nedēļas palielinājies *A/H3* īpatsvars.



Gripas vīrusu celmu identifikācija

Veicot antigēnisko raksturojumu 67 A tipa gripas vīrusiem, visi 59 *A/H1pdm09* vīrusi raksturoti kā *A/Michigan/45/2015(H1N1)pdm09*-līdzīgs, savukārt no astoņiem *A/H3* gripas vīrusiem seši raksturoti kā *A/Switzerland/8060/2017(H3N2)*-līdzīgs un divi kā *A/Singapore/INFIMN-16-0019/2016(H3N2)*-līdzīgs vīruss.

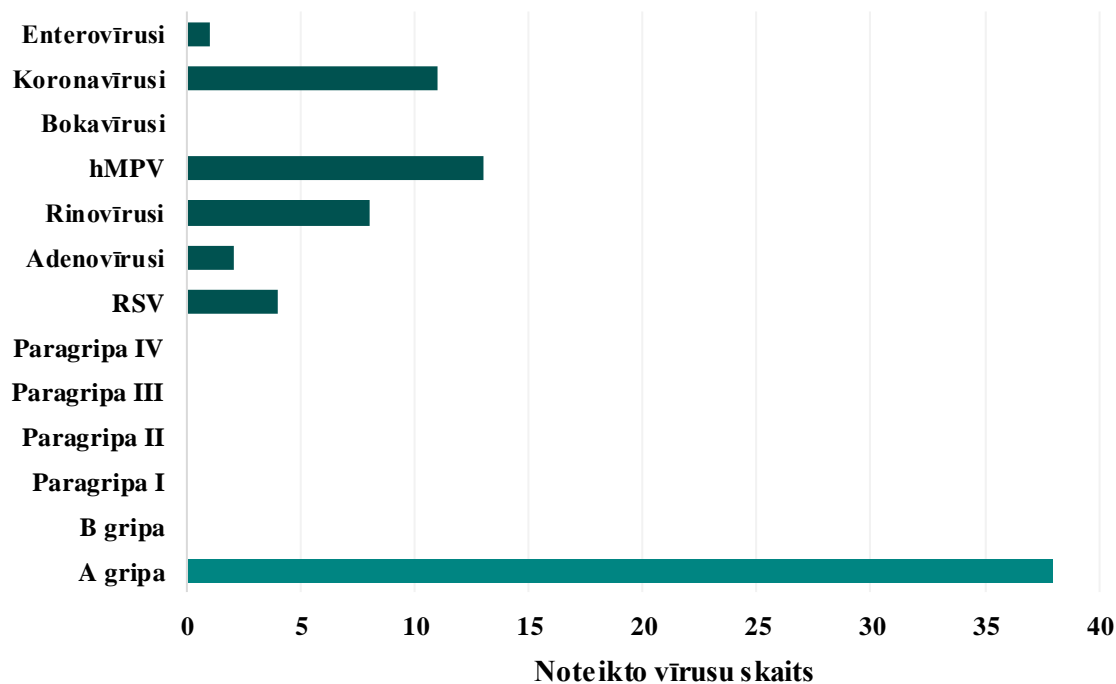
Lielākā daļa no raksturotiem gripas vīrusiem 61 jeb 91% pēc antigēniskām īpašībām ir līdzīgi gripas vīrusiem, kuri tika izmantoti vakcīnas ražošanā 2018.–2019. gada gripas sezonai Ziemeļu puslodē.

Gripas vīrusu antigēniskais raksturojums	Skaitis
<i>A/Michigan/45/2015(H1N1)pdm09</i> -līdzīgs vīruss	59
<i>A/Singapore/INFIMN-16-0019/2016(H3N2)</i> -līdzīgs vīruss	2
<i>A/Switzerland/8060/2017(H3N2)</i> -līdzīgs vīruss	6
Kopā	67

Laboratoriskie izmeklējumi gripas monitoringa tīkla ietvaros

No 29 Rīgas pilsētas ģimenes ārstu praksēm, kas piedalās gripas un citu AAEI monitoringā, 10 ģimenes ārsti veic pacientu izmeklēšanu elpceļu infekciju izraisītāju noteikšanai. 2019. gada 13. nedēļā trijās ģimenes ārstu praksēs tika izmeklēti deviņi pacienti, noteikts viens A tipa gripas vīruss, kā arī cilvēka metapneimovīrusi (2), rinovīrusi (2) un koronavīrusi (2).

Kopš 2019. gada 3. nedēļas gripas monitoringa tīklā kopā bija izmeklēti 96 klīniskie paraugi, no tiem 38 (40%) gadījumos noteikti A tipa gripas vīrusi (19 – *A/H1pdm*, septiņi – *A/H3* un 12 – netipēti). No citiem respiratoriem vīrusiem noteikti cilvēka metapneimovīrusi (13), koronavīrusi (11), rinovīrusi (8), respiratori sincitiālie vīrusi (4), adenovīrusi (2) un enterovīruss (1).



VSIA “Paula Stradiņa Klīniskā universitātes slimnīca” gripas vīrusu noteikšana

2019. gada 13. nedēļā saņemta informācija no VSIA “Paula Stradiņa Klīniskā universitātes slimnīca” (PSKUS) par 23 laboratoriski izmeklētiem paraugiem uz gripas vīrusiem, gripas vīrusi nav noteikti. Kopš 2019. gada 3. nedēļas PSKUS bija noteikti 148 *A tipa* gripas vīrusi.

Nedēļas	03.	04.	05.	06.	07.	08.	09.	10.	11.	12.	13.	Kopā
Izmeklēto paraugu skaits	79	75	80	75	84	56	58	44	35	21	23	630
Noteikti <i>A tipa</i> gripas vīrusi	24	22	17	18	28	15	6	14	3	1	0	148
Gripas pozitīvo paraugu īpatsvars (%)	30,4	29,3	21,3	24,0	33,3	26,8	10,3	31,8	8,6	4,8	0,0	24,4

Secinājumi par gripas epidemioloģisko situāciju Latvijā

2019. gada 13. nedēļā gripas gadījumi reģistrēti četrās no 10 monitoringā iekļautajām teritorijām. Šī ir pirmā nedēļa kopš epidēmijas paziņošanas, kad nevienā no teritorijām intensitāte nav sasniegusi 100 gadījumus uz 100 000 iedzīvotājiem.

Kopš 7. nedēļas tiek novērota gripas intensitātes samazināšanās. Salīdzinājumā ar iepriekšējo nedēļu 2019. gada 13. nedēļā gripas intensitāte samazinājusies par 49,2%, vidēji bija reģistrēti 23,2 gadījumi uz 100 000 iedzīvotājiem.

2019. gada 13. nedēļā salīdzinājumā ar iepriekšējo nedēļu stacionēto pacientu skaits ar diagnozi *gripa* un *gripas izraisīta pneimoniya* samazinājies divas reizes.

SIA RAKUS NRL samazinājies izmeklēto paraugu skaits, tomēr nedaudz pieauga gripas pozitīvo paraugu īpatsvars; gripas vīrusi bija noteikti 13,5% paraugu. 2019. gada 13. nedēļā laboratorijā bija noteikts pirmais šajā sezonā *B tipa* gripas vīruss. No tipētiem *A tipa* gripas vīrusiem galvenokārt bija noteikts *A/H1pdm09* apakštips, taču pēdējo nedēļu laikā palielinājies *A/H3* īpatsvars.

PVO Eiropas reģiona gripas uzraudzības tīkla *FluNewsEurope* dati

<http://flunewseurope.org/>

Plaša gripas izplatība reģistrēta 11 valstīs Eiropas ziemeļu, dienvidu un rietumu daļā. Par vidējo intensitāti ziņoja četras valstis (Bosnija un Hercegovina, Somija, Rumānija un Kosova) un 30 valstis, tai skaitā arī Latvijā, ziņoja par zemu gripas intensitāti.

2019. gada 12. nedēļā gripas pozitīvo paraugu īpatsvars bija 38,4% (11. nedēļā – 34,1%). Galvenokārt cirkulē *A tipa* gripas vīrusi – *A/H3N2* un *A/H1N1pdm09*. Pēdējo nedēļu laikā gan gripas uzraudzības tīklā, gan ārpus gripas uzraudzības tīkla dominējošais gripas vīrusu apakštips bija *A/H3N2*.

Hospitalizēto gripas pacientu skaits tupina samazināties. Visbiežāk hospitalizētiem pacientiem bija noteikts *A/H1N1pdm09*.

Vairākās Eiropas reģiona valstīs pēdējo mēnešu laikā bija pārsniegti kopējās sagaidāmās mirstības rādītāji iedzīvotāju vidū vecumā virs 65 gadiem un 15–64 gadu vecuma grupā. 2019. gada 12. nedēļā apkopotu dati liecina, ka kopējās mirstības rādītāji ir normalizējušies.

Uzraudzības tīklā noteikto gripas vīrusu raksturošana

Gripas vīrusu pozitīvo paraugu īpatsvars salīdzinājumā ar iepriekšējo nedēļu palielinājies – 38,4% (11. nedēļā – 34,1%). Tīkla ietvaros galvenokārt bija noteikti *A tipa*

gripas vīrusi, gan *A/H1N1pdm09*, gan *A/H3N2*, tomēr pēdējo nedēļu laikā palielinājies *A/H3* gripas vīrusu īpatsvars.

Kopš sezonas sākuma (2018. gada 40. nedēļa) gripas uzraudzības tīkla ietvaros biežāk noteikti *A* tipa gripas vīrusi (99,1%), no tipētiem vīrusiem 55,8% gadījumu bija noteikts *A/H1N1pdm09* un 44,2% gadījumu – *A/H3N2*.

Uzraudzības tīklā noteikto gripas vīrusu tipi un apakštipi

Vīrusa tips un apakštīps	2019. gada 12. nedēļa		2018.–2019. gada sezona kopā	
	skaits	% ^a	skaits	% ^a
<i>A</i> tipa gripas vīrusi	405	99,8	20 040	99,1
<i>A(H1N1)pdm09</i>	85	39,9	8 494	55,8
<i>A(H3N2)</i>	128	60,1	6 734	44,2
<i>A</i> netipēts	192	-	4 812	-
<i>B</i> tipa gripas vīrusi	1	0,2	183	0,9
<i>B/Victoria</i> līnija	0	-	8	14
<i>B/Yamagata</i> līnija	0	-	49	86
Nav noteikta līnija	1	-	126	-
Noteikts kopā (Izmeklēts kopā)	406 (1 058)	38,4	20 223 (48 552)	41,7

^a *A* un *B* tipa vīrusiem saucējs ir kopējais noteikto gripas vīrusu skaits; *A* tipa gripas vīrusu apakštipiem saucējs ir kopējais tipēto *A* tipa gripas vīrusu skaits; *B* tipa gripas vīrusu celmiem saucējs ir kopējais raksturoto *B* tipa gripas vīrusu skaits

Ārpus gripas uzraudzības tīkla noteikto vīrusu tipi un apakštipi

Vīrusa tips un apakštīps	2019. gada 12. nedēļa		2018.–2019. gada sezona kopā	
	skaits	% ^a	skaits	% ^a
<i>A</i> tipa gripas vīrusi	4 041	97,8	166 251	99,2
<i>A(H1N1)pdm09</i>	542	44,9	33 668	60,4
<i>A(H3N2)</i>	665	55,1	22 096	39,6
<i>A</i> netipēts	2 834	-	110 487	-
<i>B</i> tipa gripas vīrusi	89	2,2	1 400	0,8
<i>B/Victoria</i> līnija	1	50,0	24	54,5
<i>B/Yamagata</i> līnija	1	50,0	20	45,5
Nav noteikta līnija	87	-	-	-
Noteikts kopā (Izmeklēts kopā)	4 130 (19 732)	-	167 651 (670 899)	-

^a *A* un *B* tipa vīrusiem saucējs ir kopējais noteikto gripas vīrusu skaits; *A* tipa gripas vīrusu apakštipiem saucējs ir kopējais tipēto *A* tipa gripas vīrusu skaits; *B* tipa gripas vīrusu celmiem saucējs ir kopējais raksturoto *B* tipa gripas vīrusu skaits

Gripas vīrusu filoģenētiskais raksturojums

Gripas vīrusu filoģenētiskais raksturojums regulāri tiek veikts, lai novērtētu cirkulējošo gripas vīrusu līdzību ar vakcīnas sastāvā iekļautajiem gripas vīrusu komponentiem.

Kopš 2018. gada 40. nedēļas bija apkopoti dati par ģenētiskajām grupām 2 751 gripas vīrusam.

Filoģenētiskā grupa	Noteikto vīrusu skaits
<i>A/H1N1pdm09</i> <i>A/Michigan/45/2015</i> (apakšgrupa 6B.1) ^a	1 401
<i>A/H1N1</i> pieder pie apakšgrupas, kura nav iekļauta šajā sarakstā	3
<i>A/H3</i> <i>A/Alsace/1746/2018</i> (apakšgrupa 3C.2a1b)	890
<i>A/H3</i> <i>A/Switzerland/8060/2017</i> (apakšgrupa 3C.2a2) ^b	58

Filoģenetiskā grupa	Noteikto vīrusu skaits
<i>Filoģenetiskā grupa</i>	Noteikto vīrusu skaits
<i>A/H3 A/Coted'Ivoire/544/2016</i> (apakšgrupa 3C.2a3)	25
<i>A/H3 A/England/538/2018</i> (3C.3a)	309
<i>A/H3 A/Singapore/16-0019-2016</i> (apakšgrupa 3c.2a1) ^d	12
<i>A/H3 A/Hong Kong/4801/2014</i> (apakšgrupa 3c.2a)	4
<i>A/H3</i> pieder pie apakšgrupas, kura nav iekļauta šajā sarakstā	7
<i>B/Vic</i> līnija <i>B/Brisbane/60/2008</i> (1A apakšgrupa)	5
<i>B/Vic</i> līnijas <i>B/Colorado/06/2017</i> (1A apakšgrupa) ^a	5
<i>B/Vic</i> līnijas <i>B/Hong Kong/269/2017</i> (1A apakšgrupa)	10
<i>B/Yamagata</i> līnijas <i>B/Phuket/3073/2013</i> ^c	22
Kopā	2 751

^a Vakcīnas komponents Ziemeļu (2018.–2019. gada sezonai) un Dienvidu (2019. gada sezonai) puslodei

^b Vakcīnas komponents Dienvidu puslodei 2019. gada sezonai

^c Četru komponentu vakcīnas sastāvā Ziemeļu puslodei (2018.–2019. gada sezonai) un Dienvidu (2019. gada sezonai) puslodei

^d Vakcīnas komponents Ziemeļu (2018.–2019. gada sezonai)

Gripas vīrusu jutība pret antivirāliem medikamentiem

Kopš sezonas sākuma uz jutību pret neiraminidāzes inhibitoriem (oseltamivir un zanamivir) testēti 1 905 gripas vīrusi (1 154 – *A/H1N1pdm09*, 722 – *A/H3N2*, divi – *A* netipēti un 27 – *B* tipa gripas vīrusi). Noteikti astoņi *A/H1N1pdm09* vīrusi ar aminoskābju aizvietošanu neiraminidāzē, kas nosaka ievērojami samazināto jutību pret oseltamivīru un trijiem no tiem tas tika apstiprināts fenotipiski, vienam *A/H3N2* noteikta samazināta jutība tikai pret oseltamivīru, un vienam *B* tipa gripas vīrusam samazināta jutība tikai pret zanamivīru.

Par smagu gripas izraisīto saslimšanu uzraudzību

No 20 valstīm, kuras ziņo par hospitalizētiem pacientiem, kuriem laboratoriski apstiprināta gripa, saņemta informācija par 74 stacionētiem pacientiem intensīvās terapijas nodaļās (ITN) un 51 pacientu citās slimnīcu nodaļās. Kopš 2019. gada 7. nedēļas samazinās hospitalizēto pacientu skaits ITN un citās slimnīcu nodaļās. Pārsvarā pacientiem bija noteikta *A* tipa gripa (>99%) un no tipētiem *A* tipa gripas vīrusiem biežāk tika noteikts *A/H1N1pdm09*.

Kopējās mirstības uzraudzība EuroMOMO projekta ietvaros

<http://www.euromomo.eu/>

2019. gada 12. nedēļā projekta EuroMOMO (*European Monitoring of Excess Mortality for Public Health Action*), ietvaros 22 Eiropas Savienības un Eiropas Ekonomiskās zonas valstīs sniedza informāciju par kopējās mirstības iknedēļas rādītājiem. Vairākās valstīs bija novērota paaugstināta kopēja mirstība iedzīvotāju vidū vecumā virs 65 gadiem un 15–64 gadu vecuma grupā, taču 2019. gada 12. nedēļā apkopotī dati liecina, ka kopējās mirstības rādītāji ir normalizējušies.

Gripas un citu akūto augšējo elpceļu infekciju izplatība pasaulē PVO globālā tīkla informācija 01.04.2019.

https://www.who.int/influenza/surveillance_monitoring/updates/latest_update_GIP_surveillance/en/

Gripas aktivitāte Ziemeļu puslodes mērenā klimata joslas valstīs turpināja pieaugt.

- Ziemeļamerikā gripas aktivitāte samazinājās, dominējošais gripas vīrusu apakštīps bija *A/H1N1pdm09*, kam seko *A/H3N2*.

- Eiropā gripas aktivitāte samazinājusies visā reģionā, cirkulē gan *A/H1N1pdm09*, gan *A/H3N2*.
- Dažās Ziemeļāfrikas valstīs joprojām bija novērota gripas aktivitāte.
- Rietumāzijā gripas aktivitāte samazinājās, tomēr dažās reģiona valstīs gripas aktivitāte saglabājās augstā līmenī.
- Austrumāzijā gripas intensitāte samazinājās, tomēr pēdējo nedēļu laikā palielinājies *A/H3N2* un *B/Victoria*-līnijas gripas vīrusu īpatsvars.
- Dienvidāzijā gripas aktivitāte samazinājās, galvenokārt noteikti *A tipa* gripas vīrusi.
- Karību, Centrālamerikas un Dienvidamerikas tropiskajās valstīs gripas un RSV aktivitāte bija zema.
- Dienvidu puslodes mērenā klimata joslas valstīs gripas aktivitāte saglabājās starp-sezonu līmenī, izņemot dažus Austrālijas reģionus.
- Visā pasaulē galvenokārt izplatās *A tipa* gripas vīrusi.

Nacionālie gripas centri (NIC) un citas nacionālās gripas laboratorijas no 115 valstīm, reģioniem vai teritorijām ziņoja FluNet par laika periodu no 2019. gada 4. līdz 17. martam (2019. gada 29. marta dati). PVO GISRS laboratorijās izmeklēti vairāk kā 176 726 paraugi, no tiem 43 084 bija pozitīvi uz gripas vīrusiem, no kuriem 39 652 (92%) noteikti *A tipa* un 3 432 (8%) *B tipa* gripas vīrusi. No *A tipa* gripas vīrusiem 8 769 (49,9%) bija tipēts kā *A/H1N1pdm09* un 8 795 (50,1%) kā *A/H3N2*. No raksturotajiem *B tipa* gripas vīrusiem 119 (5,1%) piederēja *B-Yamagata* līnijai un 2 193 (94,9%) *B-Victoria* līnijai.

PVO rekomendētais vakcīnas sastāvs 2019.–2020. gada sezonā Ziemeļu puslodē

https://www.who.int/influenza/vaccines/virus/recommendations/2019_20_north/en/

Saskaņā ar PVO rekomendācijām 2019.–2020. gada sezonai Ziemeļu puslodē trīs-komponentu gripas vakcīnas sastāvā tiks iekļauti šādi gripas vīrusu antigēni:

- *A/Brisbane/02/2018 (H1N1)pdm09*-līdzīgs
- *A/Kansas/14/2017 (H3N2)*-līdzīgs
- *B/Colorado/06/2017*- līdzīgs (*B-Victoria/2/87* līnija)

Četrus-komponentu gripas vakcīnas sastāvā 2019.–2020. gada sezonai Ziemeļu puslodē papildu trim minētajiem komponentiem kā ceturtais tiks iekļauts *B tipa* gripas vīrusu antigēns no *B/Yamagata* līnijas:

- *B/Phuket/3073/2013*-līdzīgs (*B/Yamagata/16/88* līnija)

PVO rekomendētais vakcīnas sastāvs 2018.–2019. gada sezonā Ziemeļu puslodē

http://www.who.int/influenza/vaccines/virus/recommendations/2018_19_north/en/

Saskaņā ar PVO rekomendācijām 2018.–2019. gada sezonai Ziemeļu puslodē trīs-komponentu gripas vakcīnas sastāvā ir iekļauti šādi gripas vīrusu antigēni:

- *A/Michigan/45/2015 (H1N1)pdm09*-līdzīgs
- *A/Singapore/INFIMH-16-0019/2016 (H3N2)*-līdzīgs*
- *B/Colorado/06/2017*- līdzīgs (*B-Victoria/2/87* līnija)*

Četrus-komponentu gripas vakcīnas sastāvā 2018.–2019. gada sezonai Ziemeļu puslodē papildu trim minētajiem komponentiem kā ceturtais ir iekļauts *B tipa* gripas vīrusu antigēns no *B/Yamagata* līnijas:

- *B/Phuket/3073/2013*-līdzīgs (*B/Yamagata/16/88* līnija)

* 2018.–2019. gada sezonas gripas vakcīnas sastāvā divi komponenti ir atšķirīgi no 2017.–2018. gada sezonas vakcīnas komponentiem;

A/Hong Kong/4801/2014 (H3N2)-līdzīgs vīruss tika aizvietots ar *A/Singapore/INFIMH-16-0019/2016(H3N2)*-līdzīgu vīrusu, savukārt

B/Brisbane/60/2008-līdzīgs vīruss tika aizvietots ar *B/Colorado/06/2017*-līdzīgu vīrusu (*B/Victoria/2/87* līnija).

PVO rekomendētais vakcīnas sastāvs 2019. gada sezonai Dienvidu puslodē

http://www.who.int/influenza/vaccines/virus/recommendations/2019_south/en/

Trīs-komponentu vakcīnas sastāvā 2019. gada sezonai Dienvidu puslodē PVO rekomendē iekļaut šādu vīrusu antigēnus:

- *A/Michigan/45/2015 (H1N1)pdm09*-līdzīgs
- *A/Switzerland/8060/2017 (H3N2)*-līdzīgs;
- *B/Colorado/06/2017*-līdzīgs (*B/Victoria/2/87* līnija)

Četru-komponentu vakcīnas sastāvā 2019. gada sezonai Dienvidu puslodē papildu trim minētajiem kā ceturto komponentu PVO rekomendē iekļaut *B* tipa gripas vīrusu antigēnu:

- *B/Phuket/3073/2013*-līdzīgs (*B/Yamagata/16/88* līnija)

Materiālu sagatavoja: SLIMĪBU PROFILAKSES UN KONTROLES CENTRA Infekcijas slimību riska analīzes un profilakses departamenta Infekcijas slimību uzraudzības un imunizācijas nodaļas epidemioloģe Oksana Martiņuka, piedaloties epidemioloģei Rainai Nikiforovai.

2018.–2019. gada AAEL un gripas monitoringa 2019. gada 13. nedēļā datus sniedza:

- 64 primārās veselības aprūpes ārsti (reģistrēto pacientu skaits bija 99 183 – 5,1% no Latvijas iedzīvotāju skaita)
- 7 stacionārās ārstniecības iestādes
- 39 vispārējās izglītības iestādes
- 36 pirmsskolas izglītības iestādes

Izmantoti SIA „Rīgas Austrumu klīniskās universitātes slimnīca” (RAKUS) Nacionālā mikrobioloģijas references laboratorijas (NRL) un VSIA “Paula Stradiņa Klīniskā universitātes slimnīca” laboratorijas dati.

Pateicamies visiem monitoringa dalībniekiem par savlaicīgi un precīzi sniegtu informāciju.

Datu pārpublicēšana un citēšana – atsauce uz Slimību profilakses un kontroles centra “Epidemioloģijas biļetenu” ir obligāta.