



Slimību profilakses un kontroles centrs

Duntes iela 22, K-5, Rīga, LV-1005, tālr. 67501590, fakss 67501591, e-pasts pasts@spkc.gov.lv

## EPIDEMIOLOĢIJAS BIĻETENS

Nr. 3 (1607)

2019. gada 14. janvārī

### Pārskats par akūtu augšējo elpceļu infekciju (AAEI) un gripas<sup>1</sup> izplatību 2019. gada 2. nedēļā Latvijā

2019. gada 2. nedēļā monitoringā iesaistītajās ambulatorajās ārstniecības iestādēs (informācija saņemta no 68 ģimenes ārstu praksēm) reģistrēti vidēji 52,8 gadījumi uz 100 000 iedzīvotājiem (1. nedēļā – 38,5 gadījumi uz 100 000 iedzīvotājiem).

#### Pacientu vērsšanās pie ārsta ar AAEI, gripu un pneimoniju vidēji uz 100 000 iedzīvotājiem<sup>2</sup>

	Vecuma grupas	50. ned.	51.ned.	52.ned.	01.ned.	02.ned.	Salīdzinot ar iepriekšējo nedēļu (%)
AAEI	<b>Vidēji</b>	<b>1182,8</b>	<b>1021,9</b>	<b>667,3</b>	<b>871,4</b>	<b>1175,4</b>	<b>34,9</b>
	0-4	5267,1	5081,8	3002,7	4137,1	4957,4	19,8
	5-14	3490,6	2917,2	1879,8	1992,3	2933,6	47,2
	15-64	641,1	575,4	388,1	519,8	763,9	47,0
	65 un >	476,1	291,3	228,2	409,7	458,6	11,9
Gripa	<b>Vidēji</b>	<b>21,5</b>	<b>12,4</b>	<b>17,6</b>	<b>38,5</b>	<b>52,8</b>	<b>37,2</b>
	0-4	45,1	16,0	63,9	154,4	185,9	20,4
	5-14	46,5	58,2	19,5	38,5	123,8	221,6
	15-64	21,6	8,8	13,6	31,2	43,6	39,7
	65 un >	0,0	0,0	15,2	25,3	4,9	-80,5
Pneimonija	<b>Vidēji</b>	<b>36,4</b>	<b>50,8</b>	<b>26,4</b>	<b>49,1</b>	<b>54,7</b>	<b>11,5</b>
	0-4	45,1	160,3	31,9	108,1	123,9	14,7
	5-14	74,5	77,5	19,5	77,0	95,2	23,7
	15-64	28,8	39,7	27,3	38,6	49,4	27,9
	65 un >	39,7	40,2	25,4	50,6	29,6	-41,5

Vērsšanās ambulatorajās iestādēs AAEI gadījumos salīdzinājumā ar iepriekšējās nedēļas vidējo rādītāju palielinājusies par 34,9%, vidēji reģistrēti 1 175,4 gadījumi uz 100 000 iedzīvotājiem (1. nedēļā – 871,4 gadījumi uz 100 000 iedzīvotājiem).

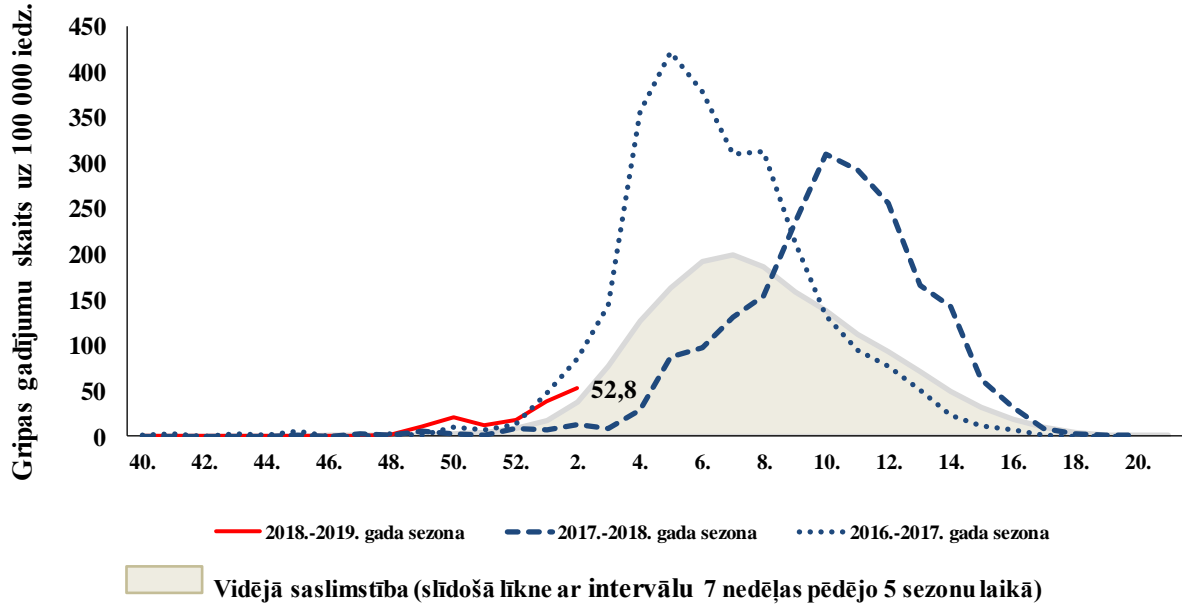
Vērsšanās ambulatorajās iestādēs pneimoniju gadījumos salīdzinājumā ar iepriekšējās nedēļas vidējo rādītāju palielinājusies par 11,5%, vidēji reģistrēti 54,7 gadījumi uz 100 000 iedzīvotājiem (1. nedēļā – 49,1 gadījums uz 100 000 iedzīvotājiem).

<sup>1</sup> Klīniskie gripas gadījumi monitoringā iekļautajās ģimenes ārstu praksēs

<sup>2</sup> Saslimstības līmenis, vai vērsšanās pēc medicīniskās palīdzības nedēļas laikā, tiek aprēķināta pamatojoties uz pacientu skaitu, kas pirmo reizi sakarā ar patreizējo saslimšanas epizodi vērsušies pie ģimenes ārsta.

## Vēršanās ambulatorajās iestādēs gripas gadījumos 2018.–2019. gada sezonā salīdzinājumā ar iepriekšējām sezonām un pēdējo piecu gadu vidējiem rādītājiem

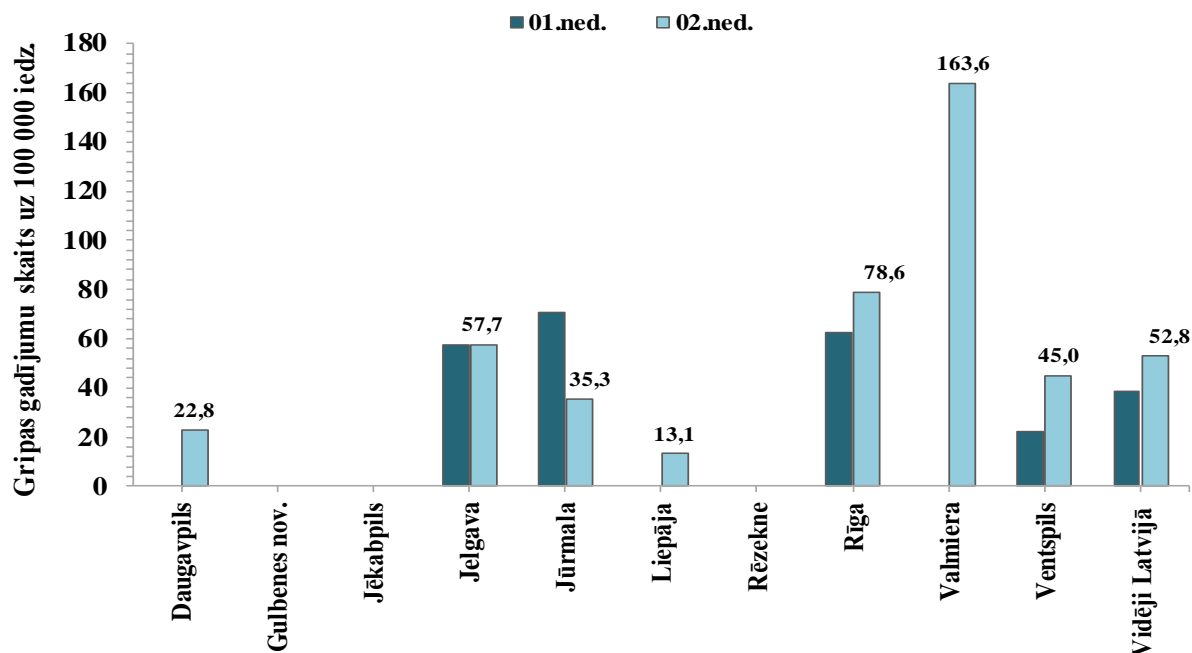
2019. gada 2. nedēļā vēršanās ambulatorajās ārstniecības iestādēs gripas gadījumos salīdzinājumā ar iepriekšēju sezonu attiecīgo laiku periodu bijusi augstāka (2017.–2018. gada sezonā 2. nedēļā – 13,7 gadījumi uz 100 000 iedzīvotājiem).



### Gripa atsevišķās monitoringa teritorijās

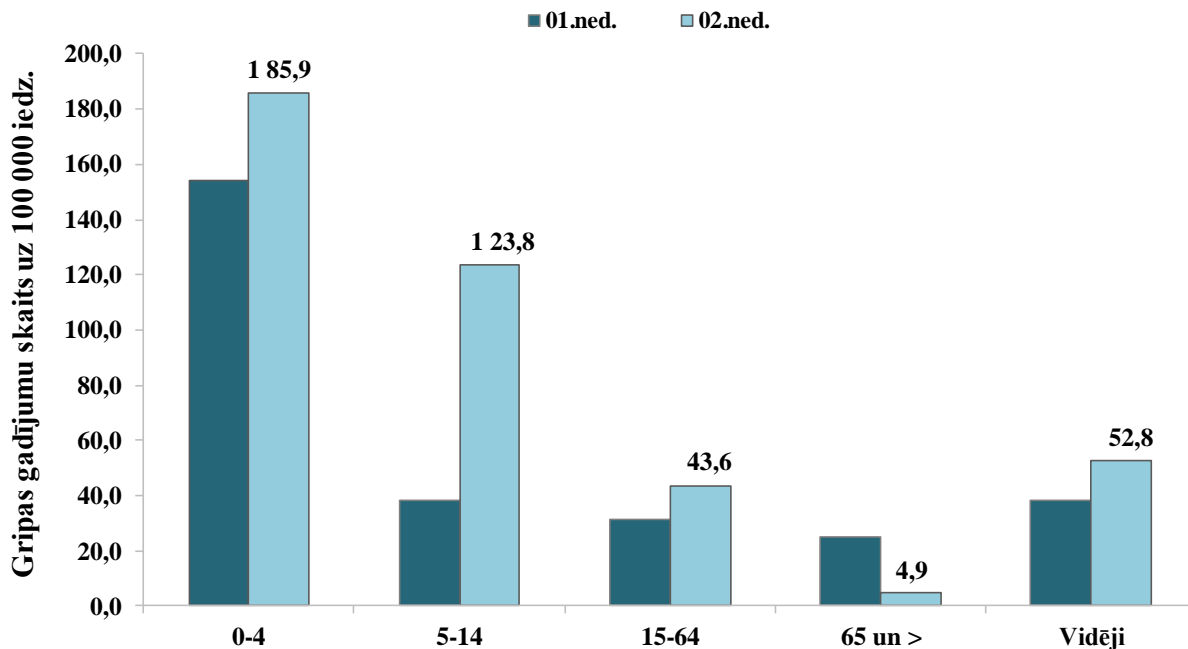
2019. gada 2. nedēļā septiņās no 10 monitoringā iesaistītajām administratīvajām teritorijām reģistrēti gripas klīniskie gadījumi: Valmierā – 163,6 gadījumi uz 100 000 iedzīvotājiem, Rīgā – 78,6 gadījumi uz 100 000 iedzīvotājiem, Jelgavā – 57,7 gadījumi uz 100 000 iedzīvotājiem, Ventspilī – 45,0 gadījumi uz 100 000 iedzīvotājiem, Jūrmalā – 35,3 gadījumi uz 100 000 iedzīvotājiem, Daugavpilī – 22,8 gadījumi uz 100 000 iedzīvotājiem un Liepājā – 13,1 gadījums uz 100 000 iedzīvotājiem.

Valmierā vēršanās ambulatorajās ārstniecības iestādēs gripas gadījumos pārsniegusi 100 gadījumus uz 100 000 iedzīvotājiem.



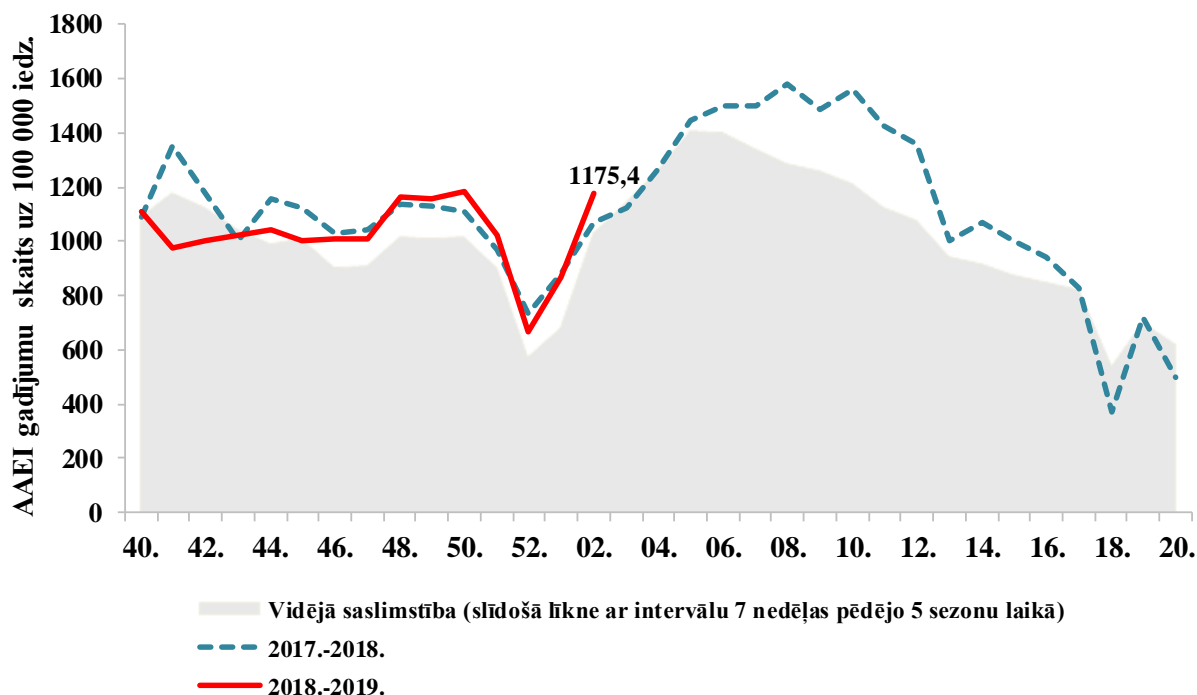
### Gripa atsevišķās vecuma grupās

Visaugstākā gripas intensitāte 2019. gada 2. nedēļā reģistrēta bērniem 0–4 gadu vecuma grupā (185,9 gadījumi uz 100 000 iedzīvotājiem) un 5–14 gadu vecuma grupā (123,8 gadījumi uz 100 000 iedzīvotājiem). Salīdzinājumā ar iepriekšējo nedēļu saslimstība ar gripu palielinājusies visās vecuma grupās, izņemot 65 un > gadu vecuma grupu.



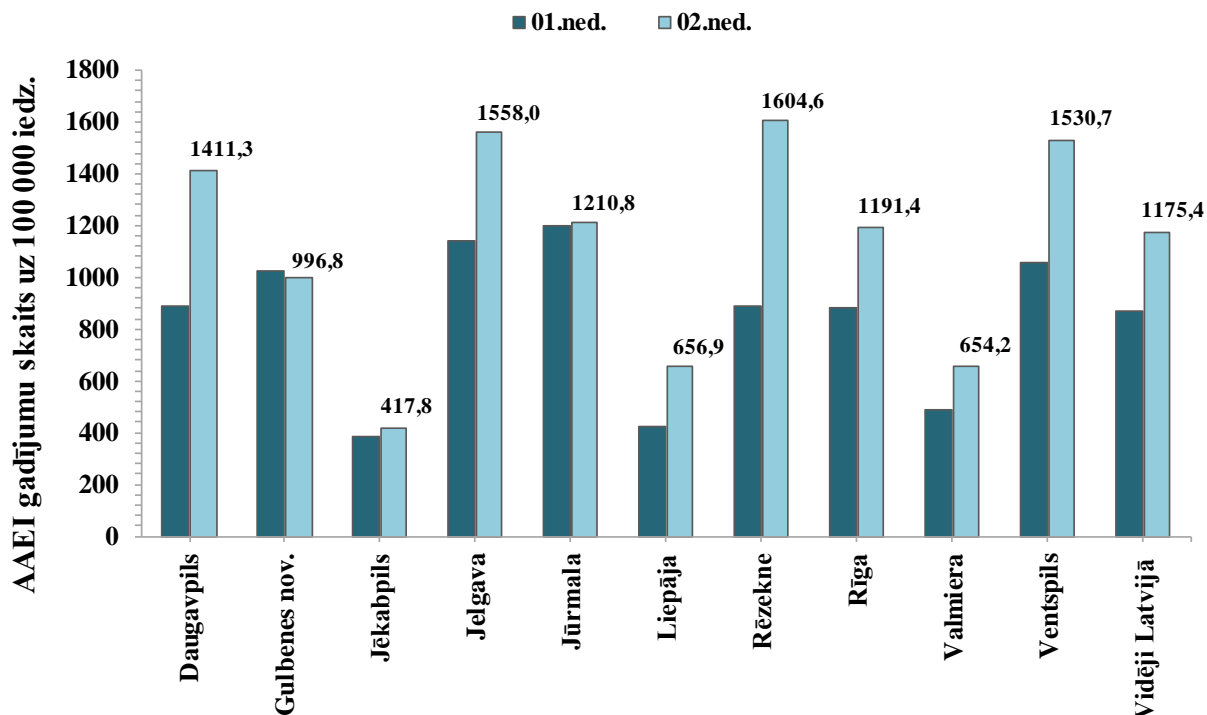
### Vēršanās AA EI gadījumos ambulatorajās iestādēs 2018.–2019. gada sezonā salīdzinājumā ar iepriekšējo sezonu un piecu gadu vidējiem rādītājiem

2019. gada 2. nedēļā pacientu vēršanās ambulatorajās ārstniecības iestādēs AA EI gadījumos bijusi augstāka nekā iepriekšējās 2017.–2018. gada sezonas 2. nedēļas vidējais rādītājs.



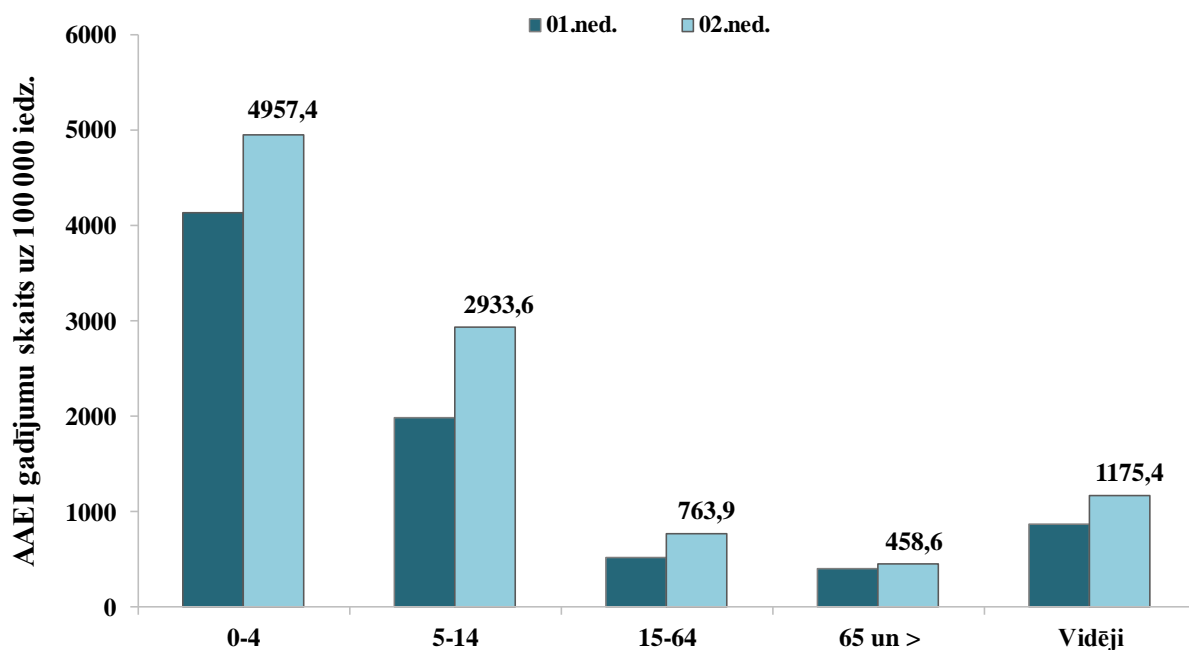
### AAEI atsevišķās monitoringa teritorijās

Augstāka par vidējo saslimstība ar AAEI 2019. gada 2. nedēļā tika reģistrēta sešās administratīvajās teritorijās: Rēzeknē, Jelgavā, Ventspilī, Daugavpilī, Rīgā un Jūrmalā. Salīdzinājumā ar iepriekšējo nedēļu saslimstība ar AAEI palielinājusies visās administratīvajās teritorijās, izņemot Gulbenes novadu.



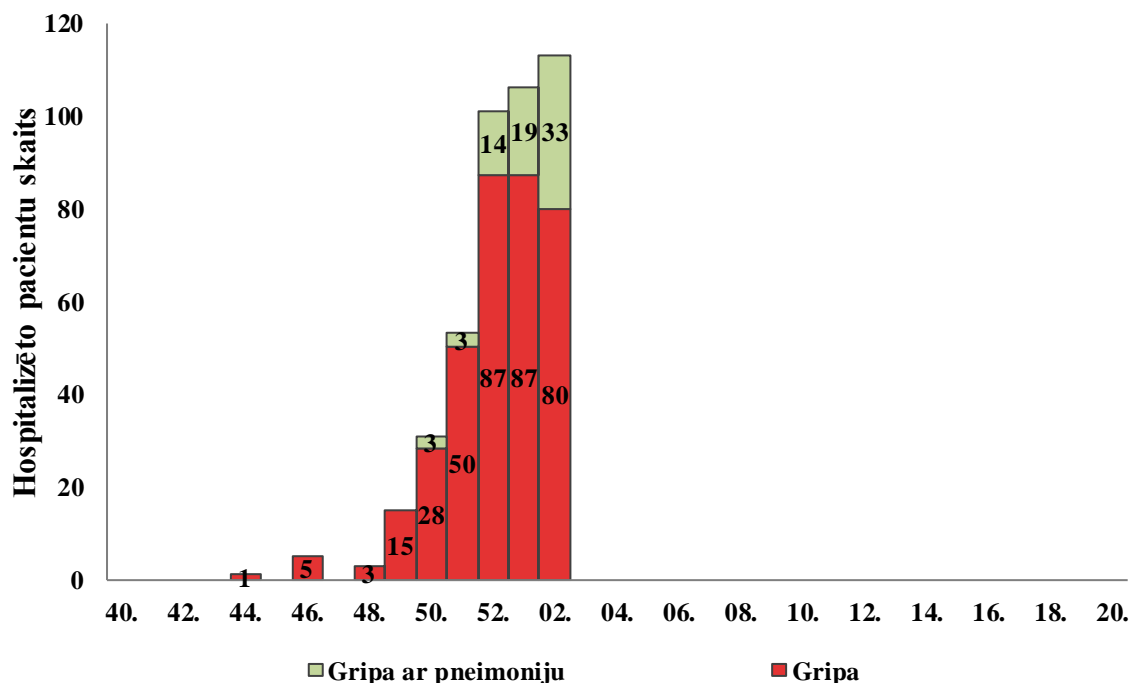
### AAEI atsevišķās vecuma grupās

Visaugstākā saslimstība ar AAEI tika reģistrēta bērniem 0–4 gadu vecuma grupā (4 957,4 gadījumi uz 100 000 iedzīvotājiem) un 5–14 gadu vecuma grupā (2 933,6 gadījumi uz 100 000 iedzīvotājiem). Salīdzinājumā ar iepriekšējo nedēļu saslimstība ar AAEI palielinājusies visās vecuma grupās.



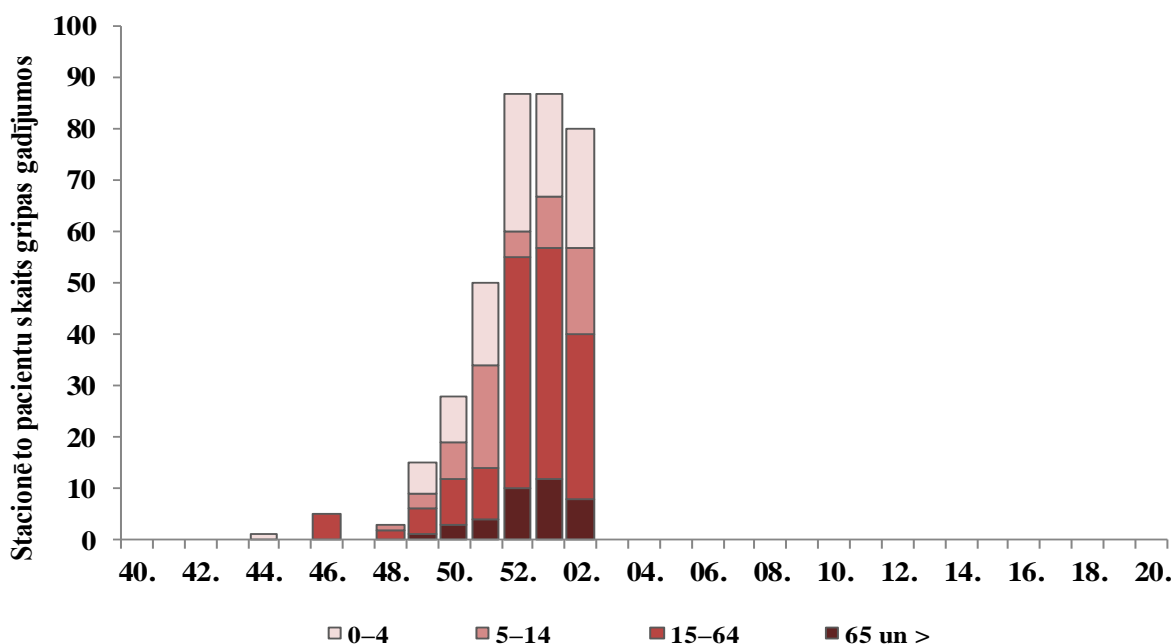
### Par hospitalizētiem pacientiem gripas un gripas izraisītas pneimonijas gadījumos

2019. gada 2. nedēļā no slimnīcām, kas piedalās gripas monitoringā, saņemta informācija par 113 (1. nedēļā – 106) hospitalizētiem pacientiem ar aizdomām par gripas infekciju: 80 pacienti stacionēti ar diagnozi *gripa* (52 – Rīgā, 13 – Jelgavā, seši – Liepājā, četri – Rēzeknē, trīs – Ventspilī un divi – Jēkabpilī) un 33 pacienti ar diagnozi *gripas izraisīta pneimonija* (32 – Rīgā un viens – Liepājā).

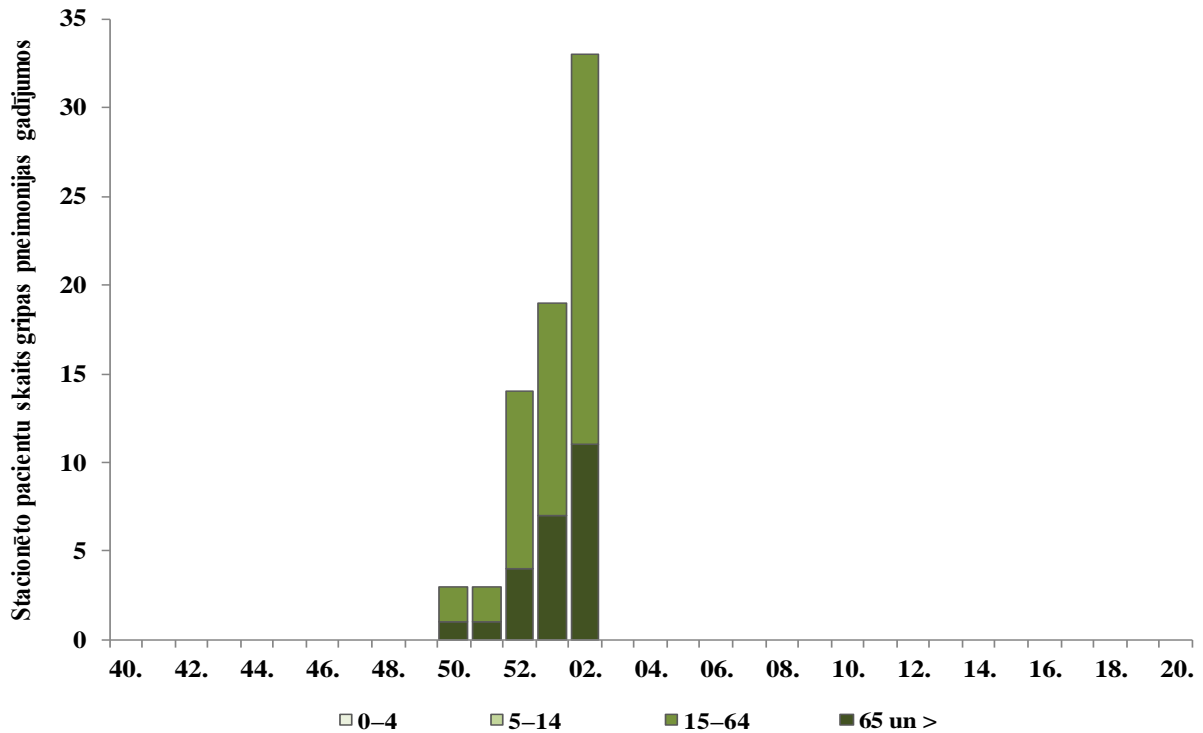


### Stacionētie pacienti gripas gadījumos pa nedēļām un pa vecuma grupām

No 80 pacientiem, kuri bija stacionēti 2019. gada 2. nedēļā ar diagnozi *gripa*, 32 (40,0%) pacienti bija 15–64 gadu vecuma grupā, 23 (28,8%) pacienti – 0–4 gadu vecuma grupā, 17 (21,2%) pacienti – 5–14 gadu vecuma grupā un astoņi (10,0%) pacienti – 65 un > gadu vecuma grupā.

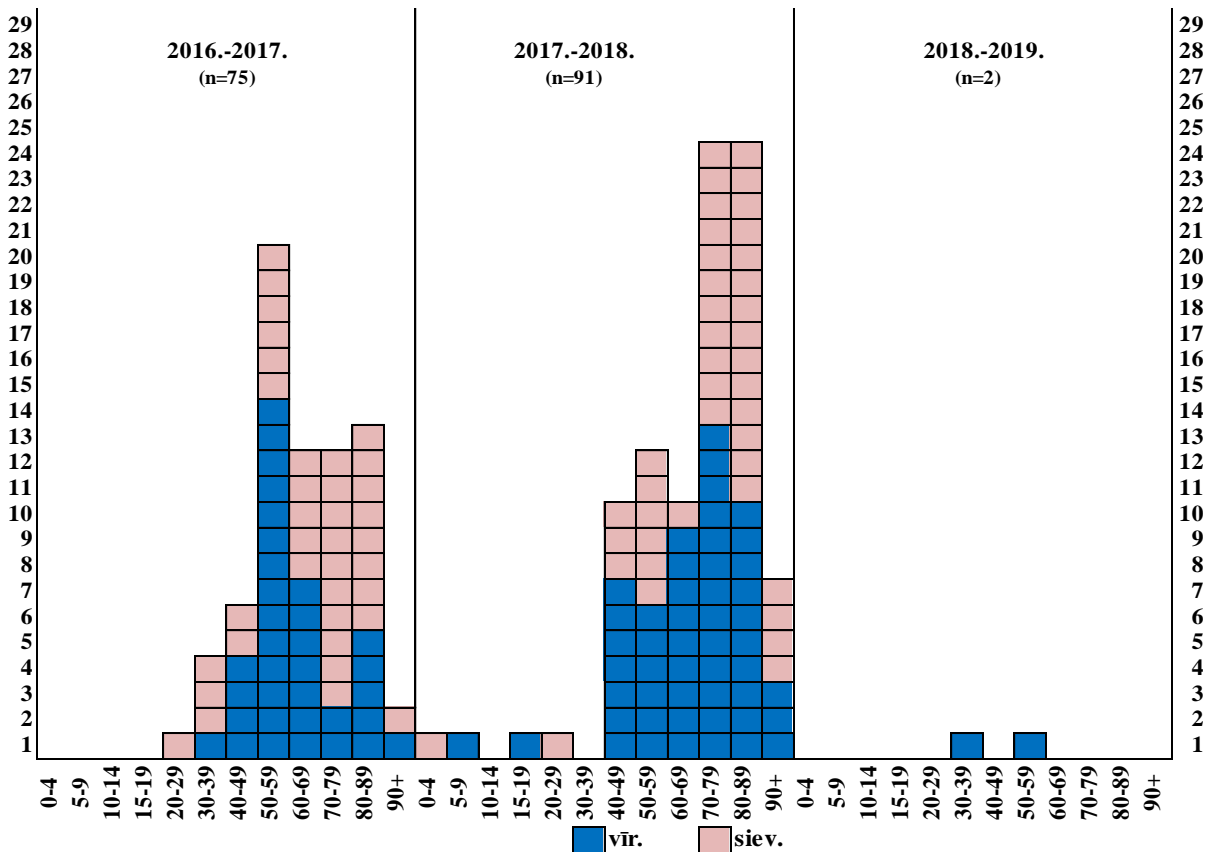


No 33 stacionētiem pacientiem ar diagnozi *gripas izraisīta pneimoniya* 22 pacienti bija 15–64 gadu vecuma grupā un septiņi pacienti – 11 un > gadu vecuma grupā.



### Par letāliem gadījumiem

Kopš sezonas sākuma bija saņemti divi paziņojumi par letālo iznākumu pacientiem, kuriem laboratoriski bija apstiprināta gripa; abos gadījumos noteikts *A/H1pdm09*. Pacienti pret gripu šajā sezonā nebija vakcinēti.



### Vispārējās izglītības iestāžu apmeklējums

2019. gada 1. nedēļā (ceturtdien) vispārējās izglītības iestāžu apmeklējums bijis vidēji 92,8%. Viszemākais skolu apmeklējums reģistrēts Gulbenes novadā (89,5%).

Monitoringa pilsētas /nedēļas	Apmeklējumu īpatsvars no reģistrēto skolēnu skaita (%)										
	Daugavpils	Gulbenes novads	Jelgava	Jēkabpils	Jūrmala	Liepāja	Rēzekne	Rīga	Valmiera	Ventspils	Vidēji
50.	90,5	91,7	94,3	92,8	92,2	95,1	93,9	90,4	92,8	92,9	91,9
51.	89,6	89,3	95,9	72,3	98,0	95,5	96,5	89,1	91,2	92,9	90,8
52.	Brīvlaiks										
01.	Brīvlaiks										
02.	92,6	89,5	95,3	92,8	90,5	96,9	96,7	91,7	90,8	92,7	92,8
Salīdzinājumā ar 2018. gada 51.nedēļu (±)	3,0	0,2	-0,6	20,5	-7,5	1,4	0,2	2,6	-0,5	-0,2	2,0

### Pirmsskolas izglītības iestāžu apmeklējums

2019. gada 2. nedēļā (ceturtdien) pirmsskolas izglītības iestāžu apmeklējums bijis vidēji 78,6% (1. nedēļā – 57,3%). Viszemākais pirmsskolas izglītības iestāžu apmeklējums reģistrēts Daugavpilī (74,5%) un Jelgavā (75,1%).

Monitoringa pilsētas /nedēļas	Apmeklējumu īpatsvars no reģistrēto pirmsskolēnu skaita (%)										
	Daugavpils	Gulbenes novads	Jelgava	Jēkabpils	Jūrmala	Liepāja	Rēzekne	Rīga	Valmiera	Ventspils	Vidēji
50.	76,1	77,3	80,7	76,8	63,5	78,0	85,3	73,9	73,3	78,4	76,6
51.	77,3	69,5	81,1	72,3	74,5	69,6	86,8	70,4	67,5	72,1	73,2
52.	54,0	29,7	23,2	31,5	26,4	30,6	66,9	35,2	21,7	26,4	35,1
01.	67,8	49,2	52,9	64,3	46,6	46,3	81,3	53,8	68,3	54,7	57,3
02.	74,5	84,4	75,1	78,0	78,8	82,4	87,5	76,7	84,2	79,8	78,6
Salīdzinājumā ar 1. nedēļu (±)	6,7	35,2	22,2	13,7	32,2	36,1	6,3	23,0	15,8	25,0	21,4

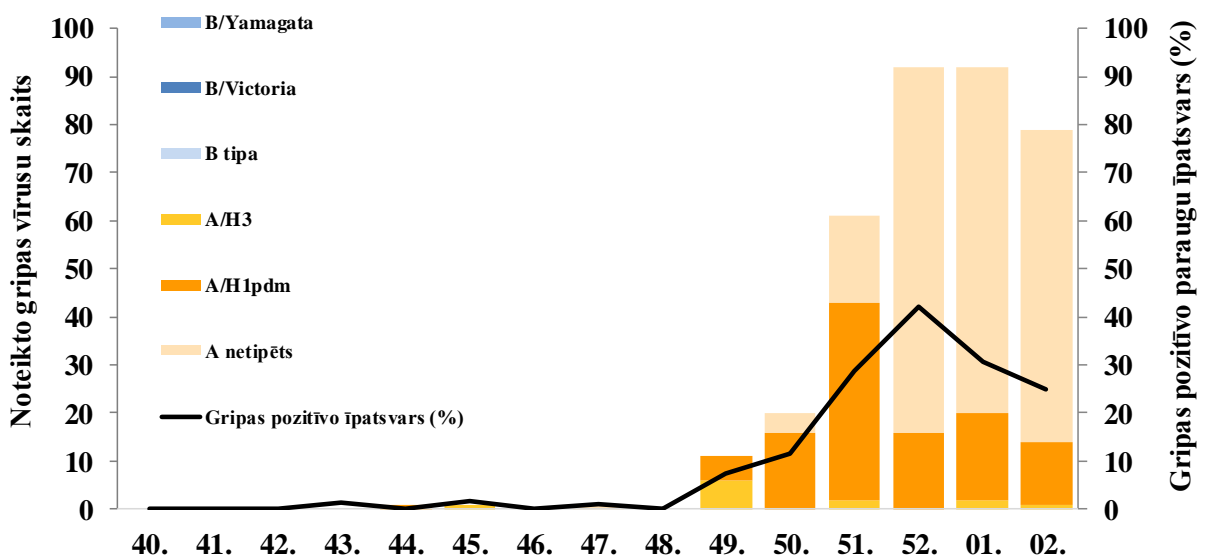
### Respiratoro vīrusu cirkulācija

2019. gada 2. nedēļā SIA „Rīgas Austrumu klīniskās universitātes slimnīca” (RAKUS) Nacionālā mikrobioloģijas referenču laboratorijā (NRL) tika izmeklēti 315 (1. nedēļā – 300) personu klīniskie paraugi, no tiem 79 (25,1%) paraugos noteikti *A tipa* gripas vīrusi (1. nedēļā – 92 jeb 30,7%). No citiem respiratoriem vīrusiem visvairāk noteikti adenovīrusi (14), kā arī koronavīrusi (8), respiratori sincitiālie vīrusi (7), cilvēka metapneimovīrusi (7), bokavīrusi (1), enterovīrusi (2), paragripas II tipa (1), paragripas III tipa un paragripas IV tipa (1) vīruss.

Nedēļas	Izmeklēto paraugu skaits	A gripa	B gripa	Paragripa I	Paragripa II	Paragripa III	Paragripa IV	RSV	Adenovīrusi	Rinovīrusi	hMPV	Bokavīrusi	Koronavīrusi	Enterovīrusi	Pozitīvo paraugu skaits	Pozitīvo paraugu īpatsvars (%)	Gripas pozitīvo īpatsvars (%)	RSV pozitīvo īpatsvars (%)
40.	31									10				5	15	48,4	0,0	0,0
41.	63								1	12		2	1	8	24	38,1	0,0	0,0
42.	43			1			2		1	9		2		4	19	44,2	0,0	0,0
43.	66	1			2		1	2	10	16				5	37	56,1	1,5	3
44.	65						2		11	8	1	7		6	35	53,8	0,0	0
45.	64	1						3	3	10		3	1	4	25	39,1	1,6	4,7
46.	60					1	2		7	12		2	1	2	27	45,0	0,0	0
47.	91	1					2	1	10	11			1	6	32	35,2	1,1	1,1
48.	84				1		3	4	6	11		6	3	4	38	45,2	0,0	4,8
49.	150	11				2	4	13	15	16	3	6	3	6	79	52,7	7,3	8,7
50.	173	20		1		1		14	13	16	2	5	5	5	82	47,4	11,6	8,1
51.	212	61		1				11	16	13	4	9	9	9	133	62,7	28,8	5,2
52.	219	92						8	2	9			1		112	51,1	42,0	3,7
01.	300	92		1		1	2	15	8	9	5	2	5	6	146	48,7	30,7	5
02.	315	79			1	1	1	7	14	3	7	6	8	2	129	41,0	25,1	2,2
Kopā	1936	358	0	4	4	6	19	78	117	165	22	50	38	72	933	48,2	18,5	4,0

### Gripas vīrusu tipēšana

Kopš sezonas sākuma laboratorijā bija noteikti 358 *A tipa* gripas vīrusi, no tiem 122 gadījumos bija noteikts gripas vīrusu apakštips: 110 (90,2%) *A/H1pdm* un 12 (9,8%) *A/H3*.



### Gripas vīrusu celmu identifikācija

Veicot antigēnisko raksturojumu 18 *A tipa* gripas vīrusiem, 17 *A/H1pdm* raksturoti kā *A/Michigan/45/2015(H1N1)pdm09*-līdzīgs un viens *A/H3* raksturots kā *A/Singapore/INFIMN-16-0019/2016(H3N2)*-līdzīgs vīruss. Raksturotie gripas vīrusi pēc antigēniskām īpašībām



atbilst gripas vīrusiem, kuri tika izmantoti vakcīnas ražošanā 2018.–2019. gada gripas sezonai Ziemeļu puslodē.

### Secinājumi

2019. gada 2. nedēļā gripas intensitāte Latvijā palielinājās. Gripas gadījumi tika reģistrēti septiņās no 10 monitoringā iekļautajām teritorijām un vienā no tām – Valmierā intensitāte pārsniegusi 100 gadījumus uz 100 000 iedzīvotājiem – reģistrēti 163,6 gadījumi uz 100 000 iedzīvotājiem.

Palielinājies arī vērsušos ģimenes ārstu praksēs pacientu skaits AA EI un pneimoniju gadījumos, attiecīgi par 34,9% un 11,5%.

Pēdējo trīs nedēļu laikā palielinājies stacionēto pacientu skaits ar diagnozi *gripas izraisīta* pneimonija. Pavisam kopš sezonas sākuma stacionēto pacientu skaits ar diagnozi *gripa* bija – 356 un 72 pacienti ar diagnozi *gripas izraisīta pneimonija*.

SIA RAKUS NRL pēdējo trīs nedēļu laikā gripas vīrusu pozitīvo paraugu īpatsvars pārsniedza 30%. Kopš sezonas sākuma laboratorijā bija noteikti 358 gripas vīrusi, visi *A tipa*, galvenokārt *A/H1pdm09* apakštips.

### Par epidēmijas paziņošanu

Pamatojoties uz Ministru kabineta 2006. gada 21. novembra noteikumu Nr. 948 „Noteikumi par gripas pretepidēmijas pasākumiem” 8.<sup>1</sup> punktu, Slimību profilakses un kontroles centrs (SPKC) *paziņo par gripas epidēmijas sākumu valstī, ja vismaz vienā no gripas monitoringā iesaistītajām teritorijām pacientu skaits, kuriem ir gripa vai pamatotas aizdomas par inficēšanos ar gripu un kuri vērsušies pēc medicīniskās palīdzības, nedēļas laikā pārsniedz 100 pacientu uz 100 000 iedzīvotāju.*

2019. gada 2. nedēļā vienā no monitoringa teritorijām (Valmierā) šis rādītājs sasniedzis 163,6 gadījumus uz 100 000 iedzīvotājiem, līdz ar to SPKC 15. janvārī paziņo par gripas epidēmijas sākumu, ievietojot šo informāciju SPKC tīmekļa vietnē – <http://www.spkc.gov.lv/>, kā arī nosūtot vēstuli Veselības ministrijai, Nacionālajam Veselības dienestam, Neatliekamās medicīniskās palīdzības dienestam, Veselības inspekcijai un ārstu profesionālām asociācijām.

### PVO Eiropas reģiona gripas uzraudzības tīkla *FluNewsEurope* dati

<http://flunewseurope.org/>

2019. gada 1. nedēļā lielākajā daļā Eiropas reģiona valstu turpinās gripas aktivitātes pieaugums un gripas pozitīvo paraugu skaita pieaugums.

No 43 Eiropas reģiona valstīm, kuras informēja par gripas aktivitāti, viena valsts (Malta) ziņoja par augsta līmeņa gripas intensitāti, divas valstis (Portugāle un Lielbritānija (Anglija)) ziņoja par vidējā līmeņa un 28 valstis ziņoja par zemā līmeņa gripas intensitāti, kā arī 12 valstis informēja, ka gripas intensitāte saglabājās starp-sezonu līmenī.

No 42 valstīm, kuras ziņoja par ģeogrāfisko izplatību, deviņas valstis informēja par plašu ģeogrāfisko izplatību, piecas par reģionālo izplatību, astoņas par lokālo izplatību, 15 par sporādisko izplatību un piecas reģiona valstis ziņoja, ka gripas aktivitāte netika novērota.

### Gripas uzraudzības tīkla ietvaros noteikto vīrusu tipēšana

Gripas uzraudzības tīklā gripas pozitīvo paraugu īpatsvars bija 44,6% (2018. gada 52. nedēļā – 37,0%), galvenokārt bija noteikti *A tipa* (*A/H1N1pdm09*) gripas vīrusi.

Kopš sezonas sākuma (2018. gada 40. nedēļas) gripas uzraudzības tīkla ietvaros biežāk noteikti *A tipa* gripas vīrusi (98,4%) nekā *B tipa* gripas vīrusi (1,6%). No *A tipa* gripas vīrusiem 53,4% gadījumos bija noteikts *A/H1N1pdm09* un 46,6% gadījumos – *A/H3N2*.

Vīrusa tips un apakštīps	2019. gada 1. nedēļa		2018.–2019. gada sezona kopā	
	skaits	% <sup>a</sup>	skaits	% <sup>a</sup>
<b><i>A tipa</i> gripas vīrusi</b>	<b>596</b>	<b>98,5</b>	<b>1 941</b>	<b>98,4</b>
<i>A(H1N1)pdm09</i>	166	48,0	800	53,4
<i>A(H3N2)</i>	180	52	699	46,6
<i>A netipēts</i>	250	-	442	-
<b><i>B tipa</i> gripas vīrusi</b>	<b>9</b>	<b>1,5</b>	<b>32</b>	<b>1,6</b>
<i>B/Victoria</i> līnija	1	20,0	3	25,0
<i>B/Yamagata</i> līnija	4	80,0	9	75,0
Nav noteikta līnija	4	-	20	-
<b>Noteikts kopā (Izmeklēts kopā)</b>	<b>605 (1 356)</b>	<b>44,6</b>	<b>1 973 (13 201)</b>	<b>14,9</b>

<sup>a</sup> *A* un *B tipa* vīrusiem saucējs ir kopējais noteikto gripas vīrusu skaits; *A tipa* gripas vīrusu apakštīpiem saucējs ir kopējais tipēto *A tipa* gripas vīrusu skaits; *B tipa* gripas vīrusu celmiem saucējs ir kopējais raksturoto *B tipa* gripas vīrusu skaits

### Ārpus gripas uzraudzības tīkla noteikto vīrusu tipēšana

Ārpus uzraudzības tīkla bija noteikti 4 896 gripas vīrusi: 99,1% gadījumā *A tipa* un 0,9% – *B tipa* gripas vīrusi.

Kopš sezonas sākuma (2018. gada 40. nedēļas) gripas uzraudzības tīkla ietvaros biežāk noteikti *A tipa* gripas vīrusi (97,6%) nekā *B tipa* gripas vīrusi (2,4%). No *A tipa* gripas vīrusiem biežāk bija noteikts *A/H1N1pdm09* (68,8%) nekā *A/H3N2* (31,2%).

Vīrusa tips un apakštīps	2019. gada 1. nedēļa		2018.–2019. gada sezona kopā	
	skaits	% <sup>a</sup>	skaits	% <sup>a</sup>
<b><i>A tipa</i> gripas vīrusi</b>	<b>4 851</b>	<b>99,1</b>	<b>15 690</b>	<b>97,6</b>
<i>A(H1N1)pdm09</i>	755	70,7	3 289	68,8
<i>A(H3N2)</i>	313	29,3	1 490	31,2
<i>A netipēts</i>	3 783	-	10 911	-
<b><i>B tipa</i> gripas vīrusi</b>	<b>45</b>	<b>0,9</b>	<b>386</b>	<b>2,4</b>
<i>B/Victoria</i> līnija	-	-	6	46,2
<i>B/Yamagata</i> līnija	-	-	7	53,8
Nav noteikta līnija	45	-	373	-
<b>Noteikts kopā (Izmeklēts kopā)</b>	<b>4 896 (2 1898)</b>	<b>-</b>	<b>16 076 (223 326)</b>	<b>-</b>

<sup>a</sup> *A* un *B tipa* vīrusiem saucējs ir kopējais noteikto gripas vīrusu skaits; *A tipa* gripas vīrusu apakštīpiem saucējs ir kopējais tipēto *A tipa* gripas vīrusu skaits; *B tipa* gripas vīrusu celmiem saucējs ir kopējais raksturoto *B tipa* gripas vīrusu skaits

### Gripas vīrusu filoģenētiskais raksturojums

Kopš sezonas sākuma bija apkopoti dati par ģenētiskajām grupām 215 gripas vīrusiem: 151 *A/H1pdm09* gripas vīrusi pieder pie *A/Michigan/45/2015* (6B.1) apakšgrupas; 62 *A/H3* gripas vīrusiem 44 pieder pie *A/Alsace/1746/2018* (3C.2a1b) apakšgrupas, trīs *A/Switzerland/8060/2017* (3C.2a2) apakšgrupas un četri pieder pie *A/Coted'Ivoire/544/2016* (3C.2a3) apakšgrupas, astoņi *A/H3N2* vīrusi pieder pie *A/England/538/2018* (3C.3a) apakšgrupai.

Bija raksturoti arī trīs *B tipa* gripas vīrusi, no tiem divi *B/Yamagata* līnijas gripas vīrusi, kuri pieder pie *B/Phuket/3073/2013* (3. apakšgrupa) un viens *B/Victoria* līnijas gripas vīruss, kurš pieder pie *B/Brisbane/60/2008* (1A apakšgrupa).

### Gripas vīrusu filoģenētiskais raksturojums

Filoģenētiskā grupa	Noteikto vīrusu skaits
<i>A/H1N1pdm09 A/Michigan/45/2015</i> (apakšgrupa 6B.1) <sup>a</sup>	151
<i>A/H3 A/Alsace/1746/2018</i> (apakšgrupa 3C.2a1b)	44
<i>A/H3 A/ Switzerland/8060/2017</i> (apakšgrupa 3C.2a2) <sup>b</sup>	3
<i>A/H3 A/Coted'Ivoire/544/2016</i> (apakšgrupa 3C.2a3)	4
<i>A/H3 A/England/538/2018</i> (3C.3a)	8
<i>A/H3N2</i> nepieder ne pie vienas ģenētiskas grupas	3
<i>B/Vic</i> līnija <i>B/Brisbane/60/2008</i> (1A apakšgrupa)	1
<i>B/Yamagata</i> līnija <i>B/Phuket/3073/2013</i> (3. apakšgrupa)	1
<b>Kopā</b>	<b>215</b>

<sup>a</sup> Vакcīnas komponents Ziemeļu (2018.–2019. gada sezonai) un Dienvidu (2019. gada sezonai) puslodei

<sup>b</sup> Vакcīnas komponents Dienvidu puslodei 2019. gada sezonai

<sup>c</sup> Četru komponentu vакcīnas sastāvā Ziemeļu puslodei (2018.–2019. gada sezonai) un un Dienvidu (2019. gada sezonai) puslodei

### Gripas vīrusu jutība pret antivirāliem medikamentiem

Kopš sezonas sākuma uz jutību pret neiraminidāzes inhibitoriem (oseltamivir un zanamivir) testēti 160 gripas vīrusi (131 – *A/H1N1pdm09*, 27 – *A/H3N2* un divi – *B tipa* gripas vīrusi). Noteikts viens *A/H1N1pdm09* un *B tipa* gripas vīruss ar samazināto jutību pret neiraminidāzes inhibitoriem.

### Par smagu gripas izraisīto saslimšanu uzraudzību

No 20 valstīm, kuras ziņo par hospitalizētiem pacientiem, kuriem laboratoriski apstiprināta gripa, saņemta informācija par 252 hospitalizētiem pacientiem intensīvās terapijas nodaļās un 156 pacientiem citās slimnīcu nodaļās. Pārsvārā pacientiem bija noteikta *A tipa* gripa. Kopš sezonas sākuma hospitalizētiem pacientiem biežāk bija noteikts *A/H1N1pdm09*.

### Kopējās mirstības uzraudzība EuroMOMO projekta ietvaros

<http://www.euromomo.eu/>

2019. gada 1. nedēļā 21 Eiropas Savienības un Eiropas Ekonomiskās zonas valsts projekta EuroMOMO (*European Monitoring of Excess Mortality for Public Health Action*), ietvaros sniedza informāciju par kopējās mirstības iknedēļas rādītājiem. Kopējās mirstības rādītāji bija atbilstoši kopējās sagaidāmās mirstības līmenim šajā laika periodā.

### Gripas un citu akūto augšējo elpceļu infekciju izplatība pasaulē PVO globālā tīkla informācija 07.01.2019.

[https://www.who.int/influenza/surveillance\\_monitoring/updates/latest\\_update\\_GIP\\_surveillance/en/](https://www.who.int/influenza/surveillance_monitoring/updates/latest_update_GIP_surveillance/en/)

Gripas aktivitāte Ziemeļu puslodes mērenā klimata joslas valstīs turpināja pieaugt. Visā pasaulē pārsvārā tika noteikti *A tipa* gripas vīrusi.

- Ziemeļamerikā gripas aktivitāte turpināja pieaugt, pārsvarā bija noteikts *A/H1N1pdm09*.
  - Eiropā gripas aktivitāte palielinājusies, reģionā cirkulē gan *A/H1N1pdm09*, gan *A/H3N2*.
  - Ziemeļāfrika par gripas (*A/H3N2*) pozitīvo paraugu skaita pieaugumu galvenokārt Ēģipte ziņoja
    - Rietumāzijā dažas valstis informēja par vidējā līmeņa gripas intensitāti. Arābijas pussalas valstis ziņoja par augstu gripas aktivitāti, tomēr tiek novērota gripas aktivitātes samazināšanas tendence.
    - Austrumāzijā novērots gripas aktivitātes pieaugums, pārsvarā tiek noteikts *A/H1N1pdm09*.
    - Dienvidāzijā pēdējo nedēļu laikā strauji pieauga gripas pozitīvo paraugu skaits, Irānā pārsvarā bija noteikts *A/H3N2*, savukārt Indijā pārsvarā bija noteikts *A/H1N1pdm09*.
    - Dienvidu puslodes mērenā klimata joslas valstīs gripas aktivitāte samazinājusies līdz starp-sezonu līmenim, izņemot dažus Austrālijas ģeogrāfiskus reģionus.
- Nacionālie gripas centri (NIC) un citas nacionālās gripas laboratorijas no 102 valstīm, reģioniem vai teritorijām ziņoja FluNet par laika periodu no 2018. gada 10. līdz 23. decembrim (2018. gada 4. janvāra dati). PVO GISRS laboratorijās izmeklēti vairāk kā 97 188 paraugi, no tiem 12 945 bija pozitīvi uz gripas vīrusiem, no kuriem 12 148 (93,8%) noteikti *A tipa* un 797 (6,2%) *B tipa* gripas vīrusi. No *A tipa* gripas vīrusiem 5 823 (77,0%) bija tipēti kā *A/H1N1pdm09* un 1 739 (23,0%) kā *A/H3N2*. No raksturotajiem *B tipa* gripas vīrusiem 40 (40,4%) piederēja *B-Yamagata* līnijai un 59 (59,6%) *B-Victoria* līnijai.

#### **PVO rekomendētais vakcīnas sastāvs 2018.–2019. gada sezonā Ziemeļu puslodē**

[http://www.who.int/influenza/vaccines/virus/recommendations/2018\\_19\\_north/en/](http://www.who.int/influenza/vaccines/virus/recommendations/2018_19_north/en/)

Saskaņā ar PVO rekomendācijām 2018.–2019. gada sezonai Ziemeļu puslodē trīs-komponentu gripas vakcīnas sastāvā ir iekļauti šādi gripas vīrusu antigēni:

- *A/Michigan/45/2015 (H1N1)pdm09-līdzīgs*
- *A/Singapore/INFIMH-16-0019/2016 (H3N2)-līdzīgs\**
- *B/Colorado/06/2017- līdzīgs (B-Victoria/2/87 līnija)\**

Četrus-komponentu gripas vakcīnas sastāvā 2018.–2019. gada sezonai Ziemeļu puslodē papildu trīs minētajiem komponentiem kā ceturtais ir iekļauts *B tipa* gripas vīrusu antigēns no *B/Yamagata* līnijas:

- *B/Phuket/3073/2013-līdzīgs (B/Yamagata/16/88 līnija)*

\* 2018.–2019. gada sezonas gripas vakcīnas sastāvā divi komponenti ir atšķirīgi no 2017.–2018. gada sezonas vakcīnas komponentiem;

*A/Hong Kong/4801/2014 (H3N2)-līdzīgs* vīruss tika aizvietots ar *A/Singapore/INFIMH-16-0019/2016(H3N2)-līdzīgu* vīrusu, savukārt

*B/Brisbane/60/2008-līdzīgs* vīruss tika aizvietots ar *B/Colorado/06/2017-līdzīgu* vīrusu (*B/Victoria/2/87 līnija*).

#### **PVO rekomendētais vakcīnas sastāvs 2019. gada sezonai Dienvidu puslodē**

[http://www.who.int/influenza/vaccines/virus/recommendations/2019\\_south/en/](http://www.who.int/influenza/vaccines/virus/recommendations/2019_south/en/)

Trīs-komponentu vakcīnas sastāvā 2019. gada sezonai Dienvidu puslodē PVO rekomendē iekļaut šādu vīrusu antigēnus:

- *A/Michigan/45/2015 (H1N1)pdm09-līdzīgs*
- *A/Switzerland/8060/2017 (H3N2)-līdzīgs;*
- *B/Colorado/06/2017-līdzīgs (B/Victoria/2/87 līnija)*

Četru-komponentu vakcīnas sastāvā 2019. gada sezonai Dienvidu puslodē papildu trīs minētajiem kā ceturto komponentu PVO rekomendē iekļaut *B tipa* gripas vīrusu antigēnu:

- ***B/Phuket/3073/2013-līdzīgs (B/Yamagata/16/88 līnija)***

**Materiālu sagatavoja:** SLIMĪBU PROFILAKSES UN KONTROLES CENTRA Infekcijas slimību riska analīzes un profilakses departamenta Infekcijas slimību uzraudzības un imunizācijas nodaļas epidemioloģe Oksana Martiņuka, piedaloties epidemioloģei Rainai Nikiforovai.

2018.–2019. gada AA EI un gripas monitoringa 2019. gada 2. nedēļā datus sniedza:

- 68 primārās veselības aprūpes ārsti (reģistrēto pacientu skaits bija 106 089 – 5,5% no Latvijas iedzīvotāju skaita)
- 11 stacionārās ārstniecības iestādes
- 39 vispārējās izglītības iestādes
- 36 pirmsskolas izglītības iestādes

Izmantoti SIA Rīgas Austrumu klīniskās universitātes slimnīcas (RAKUS) stacionāra „Latvijas Infektoloģijas centrs” (LIC) laboratorijas dati.

**Pateicamies visiem monitoringa dalībniekiem par savlaicīgi un precīzi sniegtu informāciju.**

Datu pārpublicēšana un citēšana – atsauce uz Slimību profilakses un kontroles centra “Epidemioloģijas biļetenu” ir obligāta.