



Slimību profilakses un kontroles centrs

Duntes iela 22, K-5, Rīga, LV-1005, tālr. 67501590, fakss 67501591, e-pasts pasts@spkc.gov.lv

EPIDEMIOLOĢIJAS BIĻETENS

Nr. 2 (1606)

2019. gada 11. janvārī

Pārskats par akūtu augšējo elpceļu infekciju (AAEI) un gripas¹ izplatību 2019. gada 01. nedēļā Latvijā

2019. gada 1. nedēļā (trīs darba dienas) monitoringā iesaistītajās ambulatorajās ārstniecības iestādēs (informācija saņemta no 66 ģimenes ārstu praksēm) reģistrēti vidēji 38,5 gadījumi uz 100 000 iedzīvotājiem (2018. gada 52. nedēļā (divas darba dienās) – 17,6 gadījumi uz 100 000 iedzīvotājiem).

Pacientu vēršanās pie ārsta ar AAEI, gripu un pneimoniju vidēji uz 100 000 iedzīvotājiem²

	Vecuma grupas	49. ned.	50. ned.	51.ned.	52.ned.	01.ned.	Salīdzinot ar iepriekšējo nedēļu (%)
AAEI	Vidēji	1157,4	1182,8	1021,9	667,3	871,4	30,6
	0-4	5357,4	5267,1	5081,8	3002,7	4137,1	37,8
	5-14	3146,5	3490,6	2917,2	1879,8	1992,3	6,0
	15-64	639,1	641,1	575,4	388,1	519,8	33,9
	65 un >	470,1	476,1	291,3	228,2	409,7	79,5
Gripa	Vidēji	10,4	21,5	12,4	17,6	38,5	118,5
	0-4	0,0	45,1	16,0	63,9	154,4	141,6
	5-14	46,5	46,5	58,2	19,5	38,5	97,6
	15-64	7,3	21,6	8,8	13,6	31,2	128,6
	65 un >	5,1	0,0	0,0	15,2	25,3	66,2
Pneimonija	Vidēji	44,3	36,4	50,8	26,4	49,1	85,7
	0-4	15,0	45,1	160,3	31,9	108,1	238,3
	5-14	93,1	74,5	77,5	19,5	77,0	295,3
	15-64	29,1	28,8	39,7	27,3	38,6	41,5
	65 un >	80,9	39,7	40,2	25,4	50,6	99,5

Vēršanās ambulatorajās iestādēs AAEI gadījumos salīdzinājumā ar iepriekšējās nedēļas vidējo rādītāju palielinājusies par 30,6%, vidēji reģistrēti 871,4 gadījumi uz 100 000 iedzīvotājiem (2018. gada 52. nedēļā – 667,3 gadījumi uz 100 000 iedzīvotājiem).

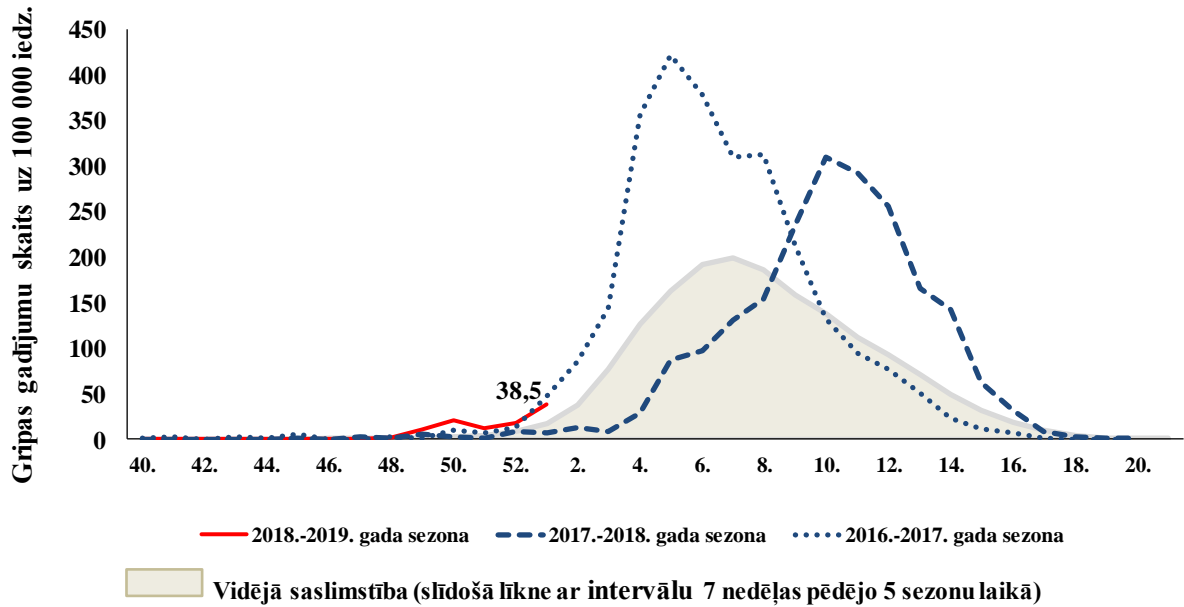
Vēršanās ambulatorajās iestādēs pneimoniju gadījumos salīdzinājumā ar iepriekšējās nedēļas vidējo rādītāju palielinājusies par 85,7%, vidēji reģistrēts 49,1 gadījums uz 100 000 iedzīvotājiem (2018. gada 52. nedēļā – 26,4 gadījumi uz 100 000 iedzīvotājiem).

¹ Klīniskie gripas gadījumi monitoringā iekļautajās ģimenes ārstu praksēs

² Saslimstības līmenis, vai vēršanās pēc medicīniskās palīdzības nedēļas laikā, tiek aprēķināta pamatojoties uz pacientu skaitu, kas pirmo reizi sakarā ar patreizējo saslimšanas epizodi vērsušies pie ģimenes ārsta.

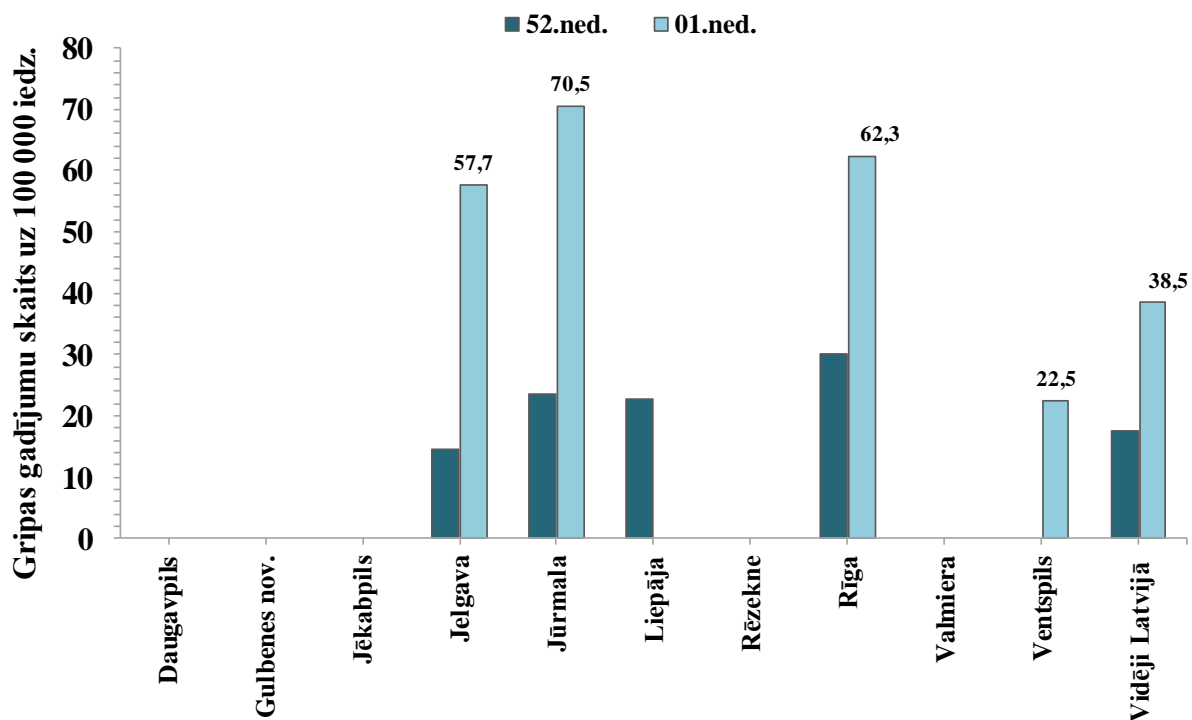
Vēršanās ambulatorajās iestādēs gripas gadījumos 2018.–2019. gada sezonā salīdzinājumā ar iepriekšējām sezonām un pēdējo piecu gadu vidējiem rādītājiem

2019. gada 1. nedēļā vēršanās ambulatorajās ārstniecības iestādēs gripas gadījumos salīdzinājumā ar iepriekšējo sezonu attiecīgo laiku periodu bijusi augstāka (2017.–2018. gada sezonā 1. nedēļā – 7,3 gadījumi uz 100 000 iedzīvotājiem).



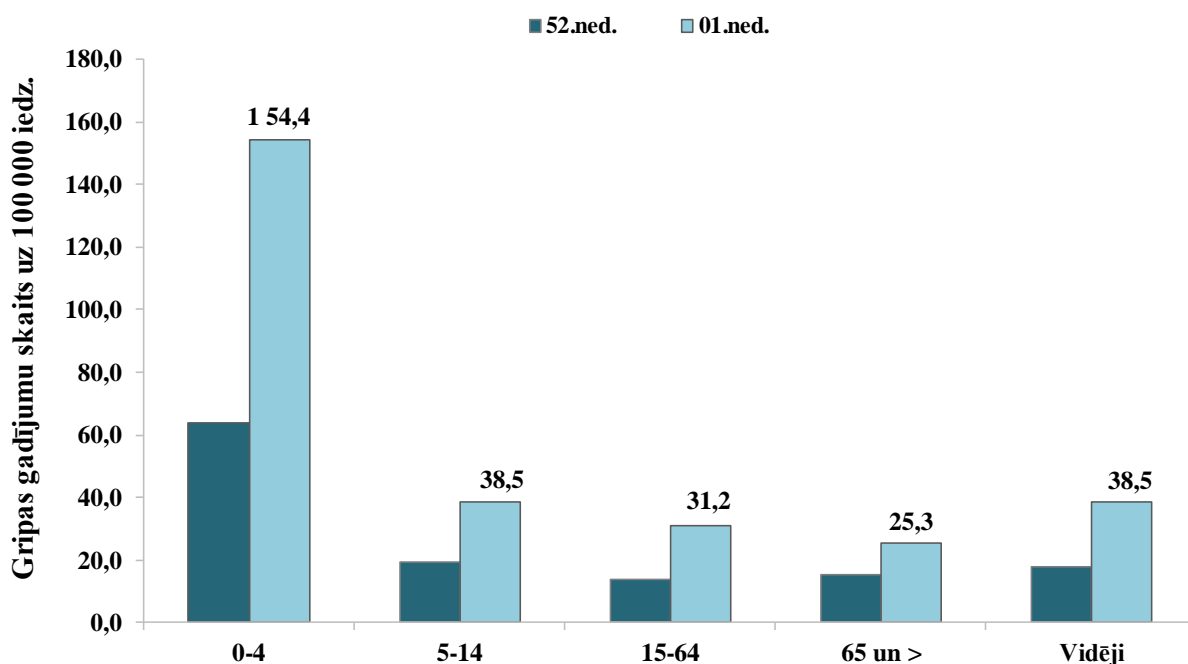
Gripa atsevišķās monitoringa teritorijās

2019. gada 1. nedēļā gripas klīniskie gadījumi reģistrēti četrās no 10 monitoringā iesaistītajām administratīvajām teritorijām. Gripas intensitāte Jūrmalā sasniesi – 70,5 gadījumus uz 100 000 iedzīvotājiem, Rīgā – 62,3 gadījumus uz 100 000 iedzīvotājiem, Jelgavā – 57,7 gadījumus uz 100 000 iedzīvotājiem un Ventspilī – 22,5 gadījumus uz 100 000 iedzīvotājiem.



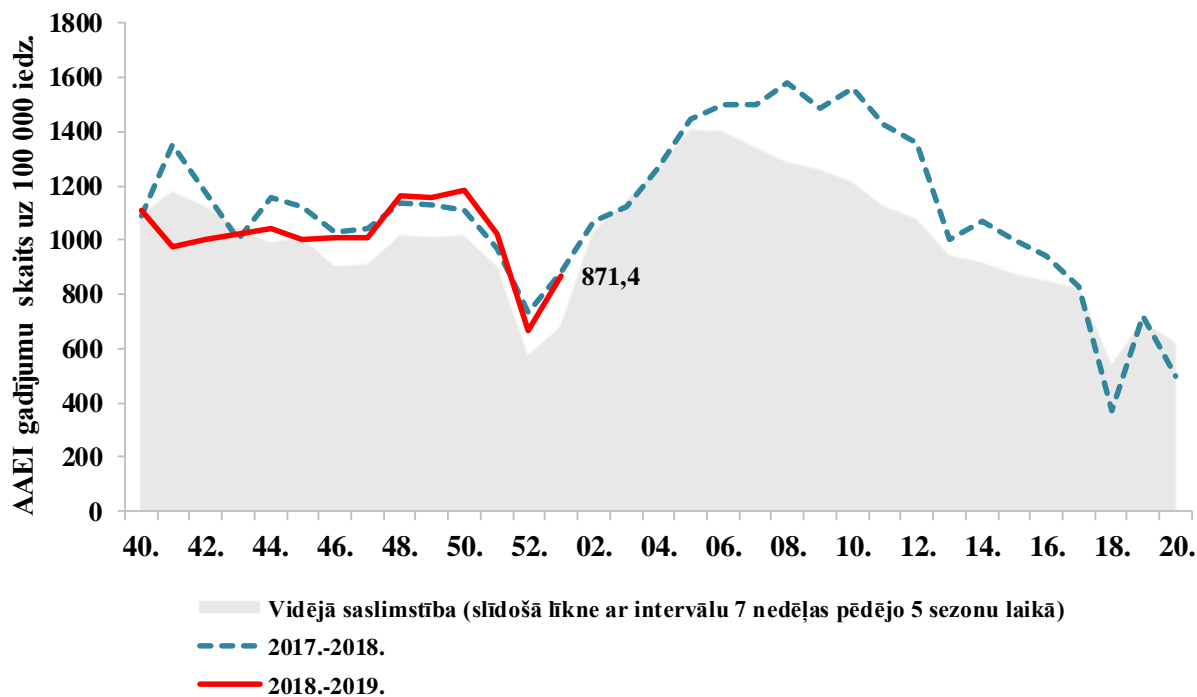
Gripa atsevišķās vecuma grupās

Visaugstākā gripas intensitāte 2019. gada 1. nedēļā reģistrēta bērniem 0–4 gadu vecuma grupā – 154,4 gadījumi uz 100 000 iedzīvotājiem. Salīdzinājumā ar iepriekšējo nedēļu saslimstība ar gripu palielinājusies visās vecuma grupās.



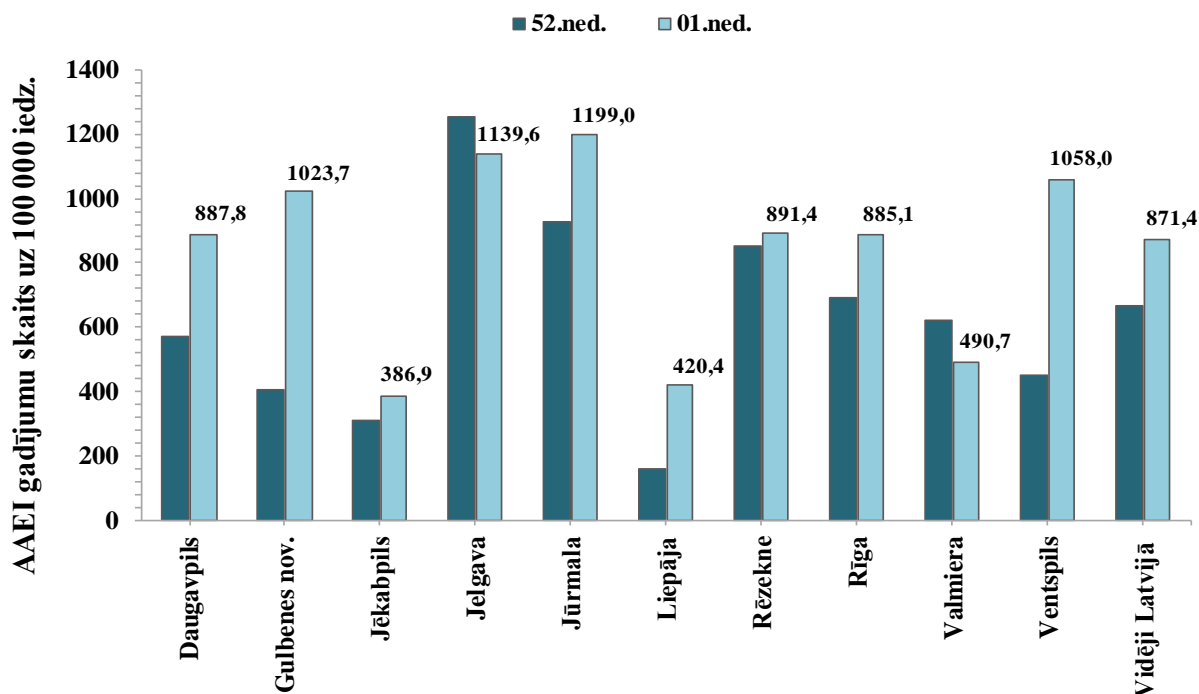
Vēršanās AA EI gadījumos ambulatorajās iestādēs 2018.–2019. gada sezonā salīdzinājumā ar iepriekšējo sezonu un piecu gadu vidējiem rādītājiem

2019. gada 1. nedēļā pacientu vēršanās ambulatorajās ārstniecības iestādēs AA EI gadījumos bijusi līdzīga iepriekšējās 2017.–2018. gada sezonas 1. nedēļas vidējam rādītājam.



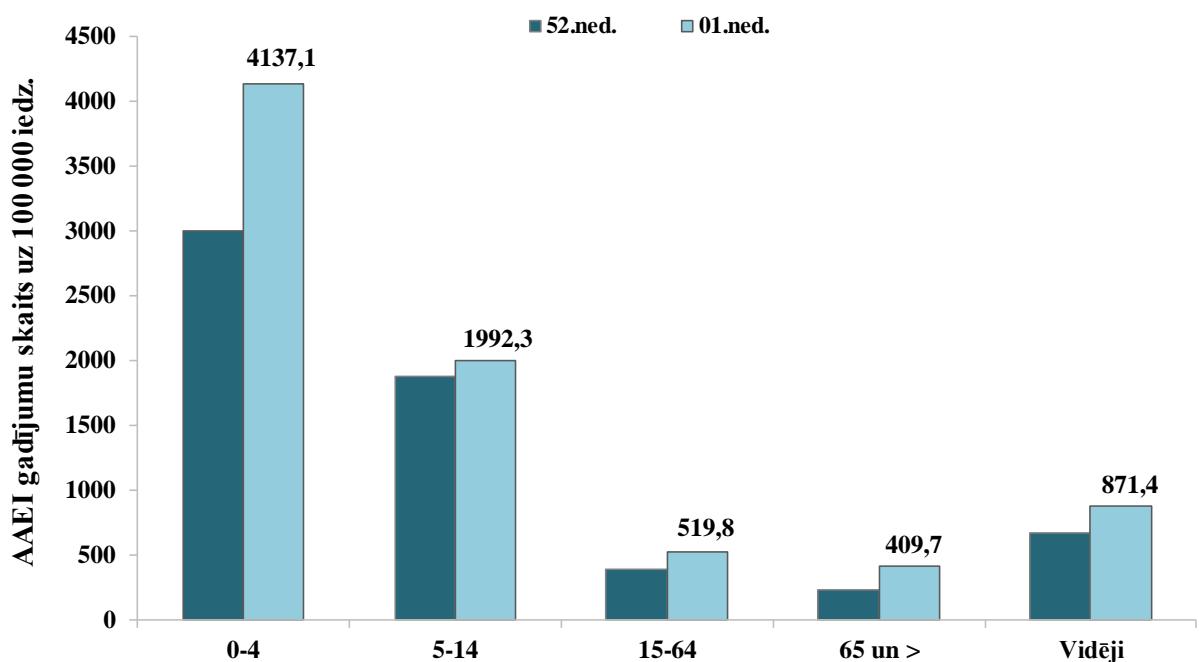
AAEI atsevišķās monitoringa teritorijās

Augstāka par vidējo saslimstība ar AAEI 2019. gada 1. nedēļā tika reģistrēta sešās administratīvajās teritorijās: Jūrmalā, Jelgavā, Ventspilī, Gulbenes novadā, Rēzeknē, Daugavpilī un Rīgā. Salīdzinājumā ar iepriekšējo nedēļu saslimstība ar AAEI palielinājusies visās administratīvajās teritorijās, izņemot Jelgavu un Valmieru.



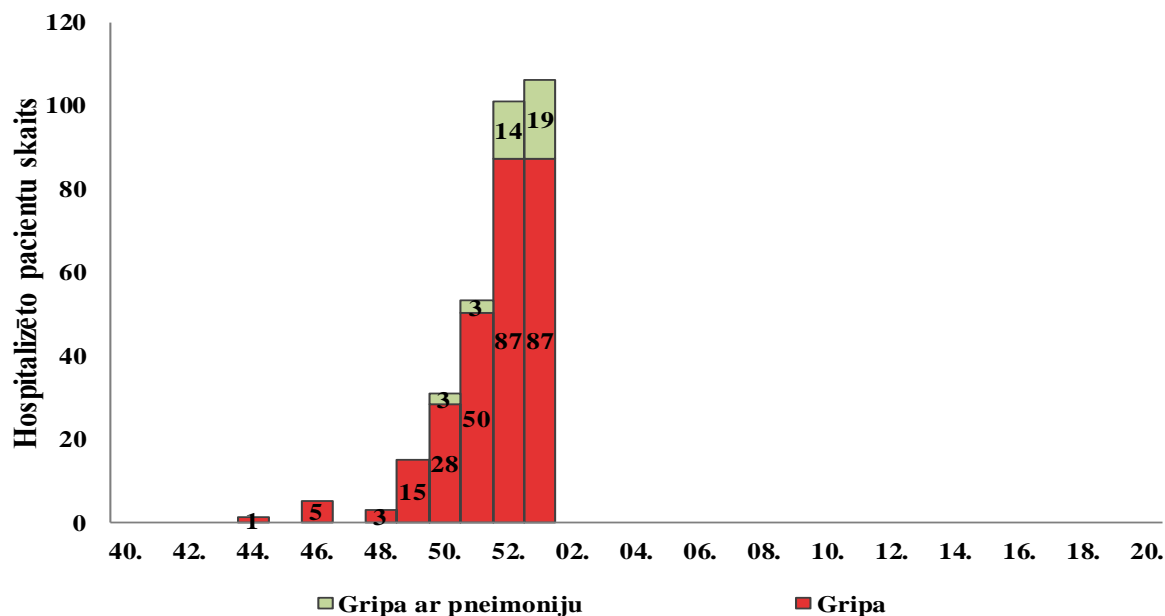
AAEI atsevišķās vecuma grupās

Visaugstākā saslimstība ar AAEI tika reģistrēta bērniem 0–4 gadu vecuma grupā – 4 137,1 gadījums uz 100 000 iedzīvotājiem. Salīdzinājumā ar iepriekšējo nedēļu saslimstība ar AAEI palielinājusies visās vecuma grupās.



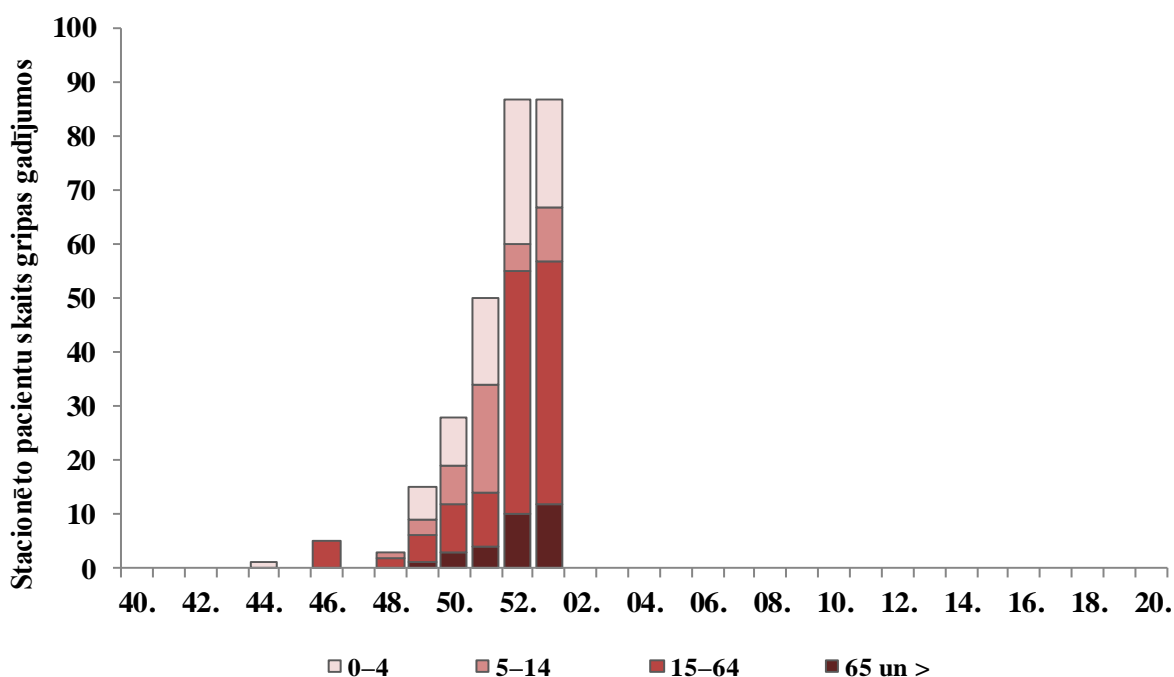
Par hospitalizētiem pacientiem gripas un gripas izraisītas pneimonijas gadījumos

2019. gada 1. nedēļā no slimnīcām, kas piedalās gripas monitoringā, saņemta informācija par 106 (2018. gada 52. nedēļā – 101) hospitalizētiem pacientiem ar aizdomām par gripas infekciju: 87 pacienti ar diagnozi *gripa* stacionēti slimnīcās sešās teritorijās (77 – Rīgā, pieci – Liepājā, divi – Jelgavā, viens – Jēkabpilī, viens – Gulbenes novadā un viens – Ventspilī) un 19 pacienti ar diagnozi *gripas izraisīta pneimonija* (17 – Rīga un divi – Ventspilī).

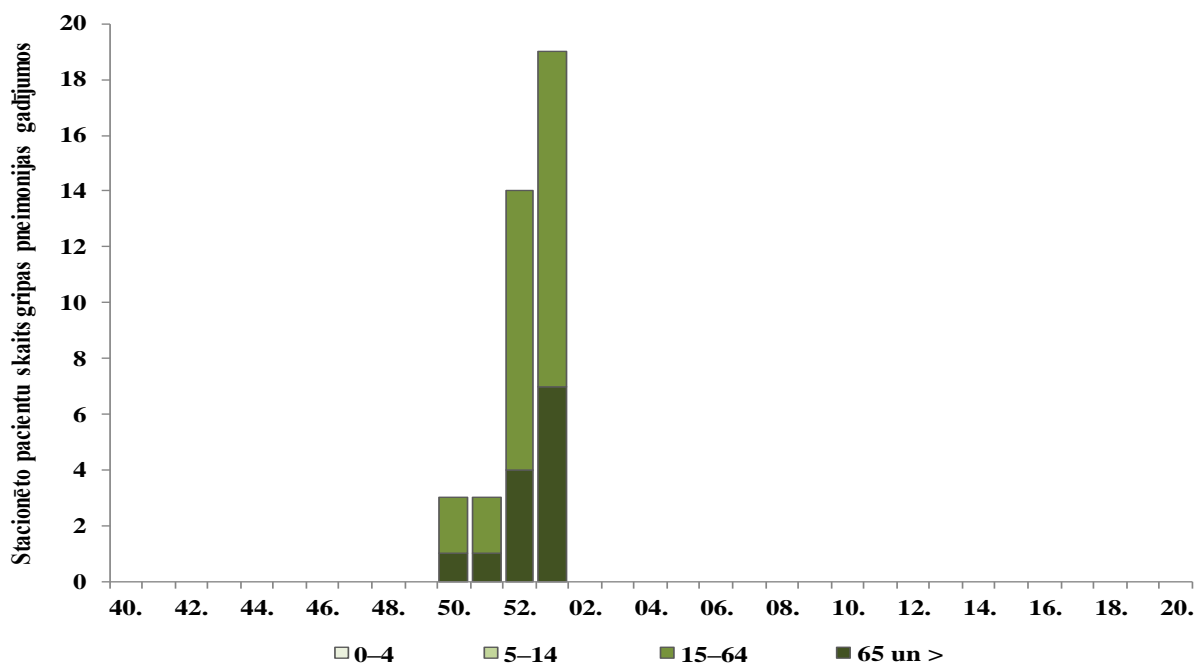


Stacionētie pacienti gripas gadījumos pa nedēļām un pa vecuma grupām

No 87 pacientiem, kuri bija stacionēti 2019. gada 1. nedēļā ar diagnozi *gripa*, 45 (51,7%) pacienti bija 15–64 gadu vecuma grupā, 20 (23,0%) pacienti – 0–4 gadu vecuma grupā, 12 (13,8%) pacienti – 65 un > gadu vecuma grupā un 10 pacienti – 5–14 (11,5%) gadu vecuma grupā.



No 19 stacionētiem pacientiem ar diagnozi *gripas izraisīta pneimoniya* 12 pacienti bija 15–64 gadu vecuma grupā un septiņi pacienti – 65 un > gadu vecuma grupā.



Vispārējās izglītības iestāžu apmeklējums

2018. gada 52. nedēļā un 2019. gada 1. nedēļā vispārējās izglītības iestādēs bija brīvlaiks.

Monitoringa pilsētas /nedēļas	Apmeklējumu īpatsvars no reģistrēto skolēnu skaita (%)										
	Daugavpils	Gulbenes novads	Jelgava	Jēkabpils	Jūrmala	Liepāja	Rēzekne	Rīga	Valmiera	Ventspils	Vidēji
49.	91,0	92,0	91,0	95,3	85,4	94,6	92,9	88,6	93,1	92,4	90,9
50.	90,5	91,7	94,3	92,8	92,2	95,1	93,9	90,4	92,8	92,9	91,9
51.	89,6	89,3	95,9	72,3	98,0	95,5	96,5	89,1	91,2	92,9	90,8
52.	Brīvlaiks										
01.	Brīvlaiks										

Pirmsskolas izglītības iestāžu apmeklējums

2019. gada 1. nedēļā (ceturtdien) pirmsskolas izglītības iestāžu apmeklējums bijis vidēji 57,3% (2018. gada 52. nedēļā – 35,1%). Zems izglītības iestāžu apmeklējums ir saistīts ar svētku laiku un brīvlaiku vispārējās izglītības iestādēs.

Monitoringa pilsētas /nedēļas	Apmeklējumu īpatsvars no reģistrēto pirmsskolēnu skaita (%)										
	Daugavpils	Gulbenes novads	Jelgava	Jēkabpils	Jūrmala	Liepāja	Rēzekne	Rīga	Valmiera	Ventspils	Vidēji
49.	69,5	67,2	80,7	70,7	76,9	78,4	83,5	74,4	75,8	76,4	75,0
50.	76,1	77,3	80,7	76,8	63,5	78,0	85,3	73,9	73,3	78,4	76,6
51.	77,3	69,5	81,1	72,3	74,5	69,6	86,8	70,4	67,5	72,1	73,2
52.	54,0	29,7	23,2	31,5	26,4	30,6	66,9	35,2	21,7	26,4	35,1
01.	67,8	49,2	52,9	64,3	46,6	46,3	81,3	53,8	68,3	54,7	57,3
Salīdzinājumā ar 2018. gada 52. nedēļu (±)	13,8	19,5	29,7	32,8	20,2	15,7	14,3	18,6	46,7	28,3	22,2

Respiratoro vīrusu cirkulācija

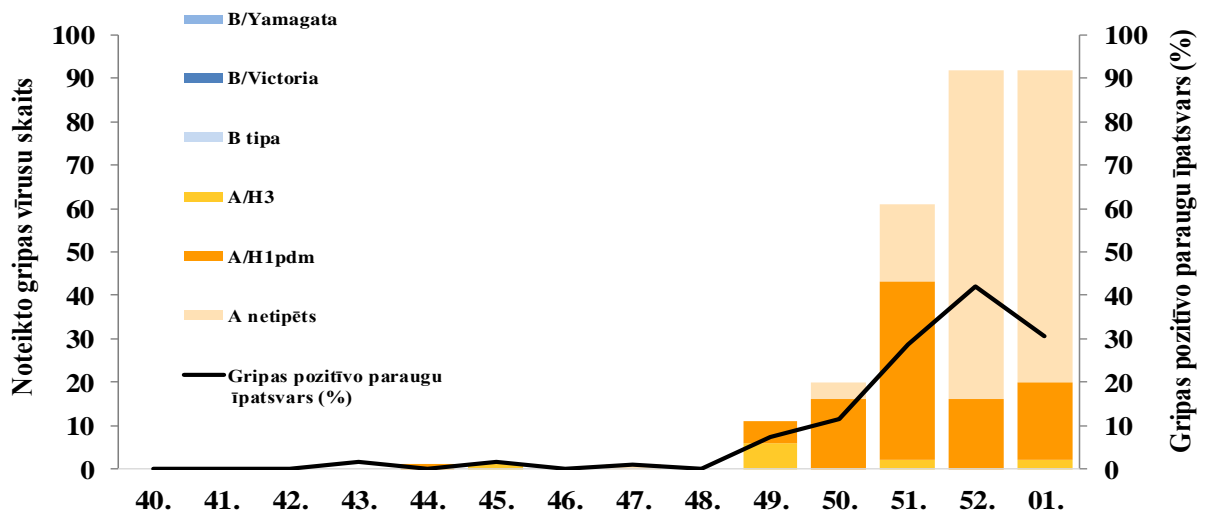
2019. gada 1. nedēļā SIA „Rīgas Austrumu klīniskās universitātes slimnīca” (RAKUS) stacionāra „Latvijas Infektoloģijas centrs” (LIC) Nacionālā references laboratorijā tika izmeklēti 300 (2018. gada 52. nedēļā – 219) personu klīniskie paraugi, no tiem 92 (30,7%) paraugos noteikti gripas vīrusi (2018. gada 52. nedēļā – 92 jeb 42,0%). Visos gripas pozitīvajos paraugos noteikti *A tipa* gripas vīrusi.

No citiem respiratoriem vīrusiem visvairāk noteikti respiratori sincitiālie vīrusi (15), rinovīrusi (9) un adenovīrusi (8), kā arī bija noteikti enterovīrusi (6), koronavīrusi (5), cilvēka metapneimovīrusi jeb hMPV (5), bokavīrusi (2), paragripas IV tipa vīrusi (2), paragripas I tipa vīruss (1) un paragripas III tipa vīruss (1).

Nedēļas	Izmeklēto paraugu skaits	A gripa	B gripa	Paragripa I	Paragripa II	Paragripa III	Paragripa IV	RSV	Adenovīrusi	Rinovīrusi	hMPV	Bokavīrusi	Koronavīrusi	Enterovīrusi	Pozitīvo paraugu skaits	Pozitīvo paraugu īpatsvars (%)	Gripas pozitīvo īpatsvars (%)	RSV pozitīvo īpatsvars (%)
40.	31									10				5	15	48,4	0,0	0,0
41.	63								1	12		2	1	8	24	38,1	0,0	0,0
42.	43			1			2		1	9		2		4	19	44,2	0,0	0,0
43.	66	1			2		1	2	10	16				5	37	56,1	1,5	3
44.	65						2		11	8	1	7		6	35	53,8	0,0	0
45.	64	1						3	3	10		3	1	4	25	39,1	1,6	4,7
46.	60					1	2		7	12		2	1	2	27	45,0	0,0	0
47.	91	1					2	1	10	11			1	6	32	35,2	1,1	1,1
48.	84				1		3	4	6	11		6	3	4	38	45,2	0,0	4,8
49.	150	11				2	4	13	15	16	3	6	3	6	79	52,7	7,3	8,7
50.	173	20		1		1		14	13	16	2	5	5	5	82	47,4	11,6	8,1
51.	212	61		1				11	16	13	4	9	9	9	133	62,7	28,8	5,2
52.	219	92						8	2	9			1		112	51,1	42,0	3,7
01.	300	92		1		1	2	15	8	9	5	2	5	6	146	48,7	30,7	5
Kopā	1621	279	0	4	3	5	18	71	103	162	15	44	30	70	804	49,6	17,2	4,4

Gripas vīrusu tipēšana

Kopš sezonas sākuma laboratorijā bija noteikti 279 *A tipa* gripas vīrusi, no tiem 108 gadījumos bija noteikts gripas vīrusu apakštips: 97 (89,8%) *A/H1pdm* un 11 (10,2%) *A/H3*.



Gripas vīrusu celmu identifikācija

Veicot antigēnisko raksturojumu 16 *A tipa* gripas vīrusiem, 15 *A/H1pdm* raksturoti kā *A/Michigan/45/2015(H1N1)pdm09*-līdzīgs un viens *A/H3* raksturots kā *A/Singapore/INFIMN-16-0019/2016(H3N2)*-līdzīgs vīruss. Raksturotie gripas vīrusi pēc antigēniskām īpašībām atbilst gripas vīrusiem, kuri tika izmantoti vakcīnas ražošanā 2018.–2019. gada gripas sezonai Ziemeļu puslodē.

Secinājumi

Vidēji Latvijā gripas intensitāte joprojām saglabājas zemā līmenī, taču gripas aktivitātes pieaugums turpinās. 2019. gada 1. nedēļā palielinājies pacientu skaits, kas vērsušies ģimenes ārstu praksēs gripas, AAEI un pneimoniju gadījumos. Gripas intensitāte bija augstāka nekā iepriekšējās sezonas attiecīgajā laika periodā.

Par pacientiem, kas vērsušies ambulatorajās ārstniecības iestādēs gripas gadījumos, šajā sezonā ziņojuši ģimenes ārsti no sešām monitoringā iekļautajām teritorijām – Jelgavas, Jūrmalas, Liepājas, Rīgas, Valmieras un Ventspils, taču nevienā no teritorijām gripas intensitāte nav pārsniegusi 100 gadījumus uz 100 000 iedzīvotājiem.

Pēdējo divu nedēļu laikā saistībā ar gripas infekciju hospitalizēti vairāk nekā 200 pacienti, t.sk. 31 pacients gripas izraisītas pneimonijas gadījumos. Par hospitalizētiem pacientiem informāciju sniegušas Rīgas, Liepājas, Jelgavas, Jēkabpils, Ventspils un Gulbenes novada slimnīcas.

SIA RAKUS LIC Nacionālā references laboratorijā palielinās izmeklēto paraugu skaits un pēdējo divu nedēļu laikā gripas vīrusu pozitīvo paraugu īpatsvars pārsniedz 30%. Kopš sezonas sākuma laboratorijā bija noteikti 187 *A tipa* gripas vīrusi.

PVO Eiropas reģiona gripas uzraudzības tīkla *FluNewsEurope* dati

<http://flunewseurope.org/>

2018. gada 52. nedēļā lielākajā daļā Eiropas reģiona valstu novērots gripas aktivitātes pieaugums un gripas pozitīvo paraugu skaita pieaugums.

No 35 Eiropas reģiona valstīm, kuras informēja par gripas aktivitāti, divas valstis (Nīderlande un Turcija) ziņoja par vidējā līmeņa un 22 valstis ziņoja par zemā līmeņa gripas intensitāti, kā arī 11 valstis informēja, ka gripas intensitāte saglabājās starp-sezonu līmenī.

No 34 valstīm, kuras ziņoja par ģeogrāfisko izplatību, piecas valstis (Islande, Norvēģija, Portugāle, Zviedrija un Turcija) informēja par plašu ģeogrāfisko izplatību, astoņas reģiona valstis par reģionālo izplatību, četras reģiona valstis (t.sk. Latvija) par lokālo izplatību, 12 reģiona valstis informēja par sporādisko izplatību un piecas reģiona valstis ziņoja, ka gripas aktivitāte netika novērota.

Gripas uzraudzības tīkla ietvaros noteikto vīrusu tipēšana

Gripas uzraudzības tīklā bija pārbaudīti 629 klīniskie paraugi, no tiem 233 (37,0%) paraugos noteikti gripas vīrusi: 232 (99,6%) *A tipa* un viens (0,4%) *B tipa* gripas vīruss.

Kopš sezonas sākuma (2018. gada 40. nedēļas) gripas uzraudzības tīkla ietvaros biežāk noteikti *A tipa* gripas vīrusi (98,1%) nekā *B tipa* gripas vīrusi (1,9%). No *A tipa* gripas vīrusiem 53,4% gadījumos bija noteikts *A/H1N1pdm09* un 46,6% gadījumos – *A/H3N2*, savukārt no sešiem raksturotiem *B tipa* gripas vīrusiem, piecos gadījumos noteikta *B/Yamagata* līnija.

Vīrusa tips un apakštīps	2018. gada 52. nedēļa		2018.–2019. gada sezona kopā	
	skaits	% ^a	skaits	% ^a
A tipa gripas vīrusi	232	99,6	1 110	98,1
<i>A(H1N1)pdm09</i>	53	47,3	483	53,4
<i>A(H3N2)</i>	59	52,7	421	46,6
<i>A netipēts</i>	130	-	206	-
B tipa gripas vīrusi	1	0,4	22	1,9
<i>B/Victoria</i> līnija	-	-	1	16,7
<i>B/Yamagata</i> līnija	-	-	5	83,3
Nav noteikta līnija	1	-	16	-
Noteikts kopā (Izmeklēts kopā)	233 (629)	37,0	1132 (11 221)	10,1

^a A un B tipa vīrusiem saucējs ir kopējais noteikto gripas vīrusu skaits; A tipa gripas vīrusu apakštīpiem saucējs ir kopējais tipēto A tipa gripas vīrusu skaits; B tipa gripas vīrusu celmiem saucējs ir kopējais raksturoto B tipa gripas vīrusu skaits

Ārpus gripas uzraudzības tīkla noteikto vīrusu tipēšana

Ārpus uzraudzības tīkla bija noteikti 1 714 gripas vīrusi: 1 695 (98,9%) paraugos A tipa un 19 (1,1%) B tipa gripas vīrusi.

Kopš sezonas sākuma (2018. gada 40. nedēļas) gripas uzraudzības tīkla ietvaros biežāk noteikti A tipa gripas vīrusi (96,3%) nekā B tipa gripas vīrusi (3,7%). No A tipa gripas vīrusiem biežāk bija noteikts A/H1N1pdm09 (65,7%) nekā A/H3N2 (34,3%), savukārt no astoņiem raksturotiem B tipa gripas vīrusiem, piecos gadījumos noteikta B/Yamagata līnija.

Vīrusa tips un apakštīps	2018. gada 52. nedēļa		2018.–2019. gada sezona kopā	
	skaits	% ^a	skaits	% ^a
A tipa gripas vīrusi	1 695	98,9	8 474	96,3
<i>A(H1N1)pdm09</i>	166	63,6	1 647	65,7
<i>A(H3N2)</i>	95	36,4	860	34,3
<i>A netipēts</i>	1 434	-	5 967	-
B tipa gripas vīrusi	19	1,1	327	3,7
<i>B/Victoria</i> līnija	-	-	2	25,0
<i>B/Yamagata</i> līnija	-	-	6	75,0
Nav noteikta līnija	19	-	319	-
Noteikts kopā (Izmeklēts kopā)	1 714 (8 826)	-	8 801 (186 387)	-

^a A un B tipa vīrusiem saucējs ir kopējais noteikto gripas vīrusu skaits; A tipa gripas vīrusu apakštīpiem saucējs ir kopējais tipēto A tipa gripas vīrusu skaits; B tipa gripas vīrusu celmiem saucējs ir kopējais raksturoto B tipa gripas vīrusu skaits

Gripas vīrusu filoģenētiskais raksturojums

Kopš sezonas sākuma līdz 2018. gada 52. nedēļai ir apkopoti dati par ģenētiskajām grupām 176 gripas vīrusiem: 124 A/H1pdm09 gripas vīrusi pieder pie A/Michigan/45/2015 (6B.1) apakšgrupas; 49 A/H3 gripas vīrusiem 39 pieder pie A/Alsace/1746/2018 (3C.2a1b) apakšgrupas, trīs A/Switzerland/8060/2017 (3C.2a2) apakšgrupas un trīs pieder pie A/Coted'Ivoire/544/2016 (3C.2a3) apakšgrupas.

Antigēniska raksturošana bija veikta 13 A/H3N2 gripas vīrusiem, kas raksturoti kā līdzīgi A/Singapore/INFIMH-16-0019/2016 vakcīnas komponenta apakšgrupai. Trīs A/H3N2 vīrusi pieder pie A/England/538/2018 (3C.3a) apakšgrupai.

Bija raksturoti arī trīs B tipa gripas vīrusi, no tiem divi B/Yamagata līnijas gripas vīrusi, kuri pieder pie B/Phuket/3073/2013 (3. apakšgrupa) un viens B/Victoria līnijas gripas vīruss, kurš pieder pie B/Brisbane/60/2008 (1A apakšgrupa).

Gripas vīrusu jutība pret antivirāliem medikamentiem

Kopš sezonas sākuma uz jutību pret neiraminidāzes inhibitoriem (oseltamivir un zanamivir) testēts 121 gripas vīruss (92 – *A/H1N1pdm09*, 27 – *A/H3N2* un divi – *B tipa* gripas vīrusi). Noteikts viens *B tipa* gripas vīruss ar samazināto jutību pret neiraminidāzes inhibitoriem.

Par smagu gripas izraisīto saslimšanu uzraudzību

No 20 valstīm, kuras ziņo par hospitalizētiem pacientiem, kuriem laboratoriski apstiprināta gripa, saņemta informācija par 178 hospitalizētiem pacientiem intensīvās terapijas nodaļās un 20 pacientiem citās slimnīcu nodaļās. Pārsvārā pacientiem bija noteikta *A tipa* gripa. Kopš sezonas sākuma hospitalizētiem pacientiem biežāk bija noteikts *A/H1N1pdm09*.

Kopējās mirstības uzraudzība EuroMOMO projekta ietvaros

<http://www.euromomo.eu/>

2018. gada 52. nedēļā 13 Eiropas Savienības un Eiropas Ekonomiskās zonas valstis projekta EuroMOMO (*European Monitoring of Excess Mortality for Public Health Action*), ietvaros ziņoja par kopējās mirstības iknedēļas rādītājiem. Kopējās mirstības rādītāji bija atbilstoši kopējās sagaidāmās mirstības līmenim šajā laika periodā.

Gripas un citu akūto augšējo elpceļu infekciju izplatība pasaulē PVO globālā tīkla informācija 07.01.2019.

https://www.who.int/influenza/surveillance_monitoring/updates/latest_update_GIP_surveillance/en/

Gripas aktivitāte Ziemeļu puslodes mērenā klimata joslas valstīs turpināja pieaugt. Visā pasaulē pārsvārā tika noteikti *A tipa* gripas vīrusi.

- Ziemeļamerikā gripas aktivitāte turpināja pieaugt, pārsvārā bija noteikts *A/H1N1pdm09*.

- Eiropā gripas aktivitāte palielinājusies, reģionā cirkulē gan *A/H1N1pdm09*, gan *A/H3N2*.

- Ziemeļāfrikā par gripas (*A/H3N2*) pozitīvo paraugu skaita pieaugumu galvenokārt Ēģipte ziņoja

- Rietumāzijā dažas valstis informēja par vidējā līmeņa gripas intensitāti. Arābijas pussalas valstis ziņoja par augstu gripas aktivitāti, tomēr tiek novērota gripas aktivitātes samazināšanas tendence.

- Austrumāzijā novērots gripas aktivitātes pieaugums, pārsvārā tiek noteikts *A/H1N1pdm09*.

- Dienvidāzijā pēdējo nedēļu laikā strauji pieauga gripas pozitīvo paraugu skaits, Irānā pārsvārā bija noteikts *A/H3N2*, savukārt Indijā pārsvārā bija noteikts *A/H1N1pdm09*.

- Dienvidu puslodes mērenā klimata joslas valstīs gripas aktivitāte samazinājusies līdz starp-sezonu līmenim, izņemot dažus Austrālijas ģeogrāfiskus reģionus.

Nacionālie gripas centri (NIC) un citas nacionālās gripas laboratorijas no 102 valstīm, reģioniem vai teritorijām ziņoja FluNet par laika periodu no 2018. gada 10. līdz 23. decembrim (2018. gada 4. janvāra dati). PVO GISRS laboratorijās izmeklēti vairāk kā 97 188 paraugi, no tiem 12 945 bija pozitīvi uz gripas vīrusiem, no kuriem 12 148 (93,8%) noteikti *A tipa* un 797 (6,2%) *B tipa* gripas vīrusi. No *A tipa* gripas vīrusiem 5 823 (77,0%) bija tipēti kā *A/H1N1pdm09* un 1 739 (23,0%) kā *A/H3N2*. No raksturotajiem *B tipa* gripas vīrusiem 40 (40,4%) piederēja *B-Yamagata* līnijai un 59 (59,6%) *B-Victoria* līnijai.

PVO rekomendētais vakcīnas sastāvs 2018.–2019. gada sezonā Ziemeļu puslodē

http://www.who.int/influenza/vaccines/virus/recommendations/2018_19_north/en/

Saskaņā ar PVO rekomendācijām 2018.–2019. gada sezonai Ziemeļu puslodē trīs-komponentu gripas vakcīnas sastāvā ir iekļauti šādi gripas vīrusu antigēni:

- *A/Michigan/45/2015 (H1N1)pdm09-līdzīgs*
- *A/Singapore/INFIMH-16-0019/2016 (H3N2)-līdzīgs**
- *B/Colorado/06/2017- līdzīgs (B-Victoria/2/87 līnija)**

Četru-komponentu gripas vakcīnas sastāvā 2018.–2019. gada sezonai Ziemeļu puslodē papildu trīs minētajiem komponentiem kā ceturtais ir iekļauts *B tipa* gripas vīrusu antigēns no *B/Yamagata* līnijas:

- *B/Phuket/3073/2013-līdzīgs (B/Yamagata/16/88 līnija)*

* 2018.–2019. gada sezonas gripas vakcīnas sastāvā divi komponenti ir atšķirīgi no 2017.–2018. gada sezonas vakcīnas komponentiem;

A/Hong Kong/4801/2014 (H3N2)-līdzīgs vīruss tika aizvietots ar *A/Singapore/INFIMH-16-0019/2016(H3N2)-līdzīgu* vīrusu, savukārt

B/Brisbane/60/2008-līdzīgs vīruss tika aizvietots ar *B/Colorado/06/2017-līdzīgu* vīrusu (*B/Victoria/2/87 līnija*).

PVO rekomendētais vakcīnas sastāvs 2019. gada sezonai Dienvidu puslodē

http://www.who.int/influenza/vaccines/virus/recommendations/2019_south/en/

Trīs-komponentu vakcīnas sastāvā 2019. gada sezonai Dienvidu puslodē PVO rekomendē iekļaut šādu vīrusu antigēnus:

- *A/Michigan/45/2015 (H1N1)pdm09-līdzīgs*
- *A/Switzerland/8060/2017 (H3N2)-līdzīgs;*
- *B/Colorado/06/2017-līdzīgs (B/Victoria/2/87 līnija)*

Četru-komponentu vakcīnas sastāvā 2019. gada sezonai Dienvidu puslodē papildu trīs minētajiem kā ceturto komponentu PVO rekomendē iekļaut *B tipa* gripas vīrusu antigēnu:

- *B/Phuket/3073/2013-līdzīgs (B/Yamagata/16/88 līnija)*

Materiālu sagatavoja: SLIMĪBU PROFILAKSES UN KONTROLES CENTRA Infekcijas slimību riska analīzes un profilakses departamenta Infekcijas slimību uzraudzības un imunizācijas nodaļas epidemioloģe Oksana Martiņuka, piedaloties epidemioloģei Rainai Nikiforovai.

2018.–2019. gada AAEI un gripas monitoringa 2019. gada 1. nedēļā datus sniedza:

- 66 primārās veselības aprūpes ārsti (reģistrēto pacientu skaits bija 103968 – 5,4% no Latvijas iedzīvotāju skaita)
- 11 stacionārās ārstniecības iestādes
- 36 pirmsskolas izglītības iestādes

Izmantoti SIA Rīgas Austrumu klīniskās universitātes slimnīcas (RAKUS) stacionāra „Latvijas Infektoloģijas centrs” (LIC) laboratorijas dati.

Pateicamies visiem monitoringa dalībniekiem par savlaicīgi un precīzi sniegtu informāciju.

Datu pārpublicēšana un citēšana – atsauce uz Slimību profilakses un kontroles centra “Epidemioloģijas biļetenu” ir obligāta.