



Slimību profilakses un kontroles centrs

Duntes iela 22, Rīga, LV-1005, tālr. 67501590, fakss 67501591, e-pasts info@spkc.gov.lv

EPIDEMIOLOĢIJAS BIĻETENS

Nr. 52 (1603)

2018. gada 20. decembrī

Pārskats par akūtu augšējo elpceļu infekciju (AAEI) un gripas¹ izplatību 2018. gada 50. nedēļā Latvijā

2018. gada 50. nedēļā monitoringā iesaistītajās ambulatorajās ārstniecības iestādēs (informācija saņemta no 68 ģimenes ārstu praksēm) reģistrēti 23 gripas klīniskie gadījumi, jeb vidēji 21,5 gadījumi uz 100 000 iedzīvotājiem (49. nedēļā – 10,4 gadījumi uz 100 000 iedzīvotājiem).

Pacientu vērsšanās pie ārsta ar AAEI, gripu un pneimoniju vidēji uz 100 000 iedzīvotājiem²

	Vecuma grupas	46. ned.	47. ned.	48. ned.	49. ned.	50. ned.	Salīdzinot ar iepriekšējo nedēļu (%)
AAEI	Vidēji	1011,9	1011,9	1161,6	1157,4	1182,8	2,2
	0-4	4487,6	4678,5	4637,0	5357,4	5267,1	-1,7
	5-14	3069,7	2990,8	3431,7	3146,5	3490,6	10,9
	15-64	574,0	562,1	714,7	639,1	641,1	0,3
	65 un >	301,8	317,2	320,5	470,1	476,1	1,3
Gripa	Vidēji	0,0	1,0	1,9	10,4	21,5	106,9
	0-4	0,0	0,0	0,0	0,0	45,1	100,0
	5-14	0,0	0,0	9,2	46,5	46,5	0,0
	15-64	0,0	1,5	1,4	7,3	21,6	196,9
	65 un >	0,0	0,0	0,0	5,1	0,0	-100,0
Pneimonija	Vidēji	21,0	23,8	26,1	44,3	36,4	-17,9
	0-4	74,1	31,0	59,3	15,0	45,1	200,0
	5-14	36,9	38,1	55,5	93,1	74,5	-20,0
	15-64	16,8	26,4	22,9	29,1	28,8	-1,0
	65 un >	9,7	5,0	10,0	80,9	39,7	-50,9

Vērsšanās ambulatorajās iestādēs AAEI gadījumos salīdzinājumā ar iepriekšējās nedēļas vidējo rādītāju nedaudz palielinājusies (par 2,2%), vidēji reģistrēti 1182,8 gadījumi uz 100 000 iedzīvotājiem (49. nedēļā – 1157,4 gadījumi uz 100 000 iedzīvotājiem).

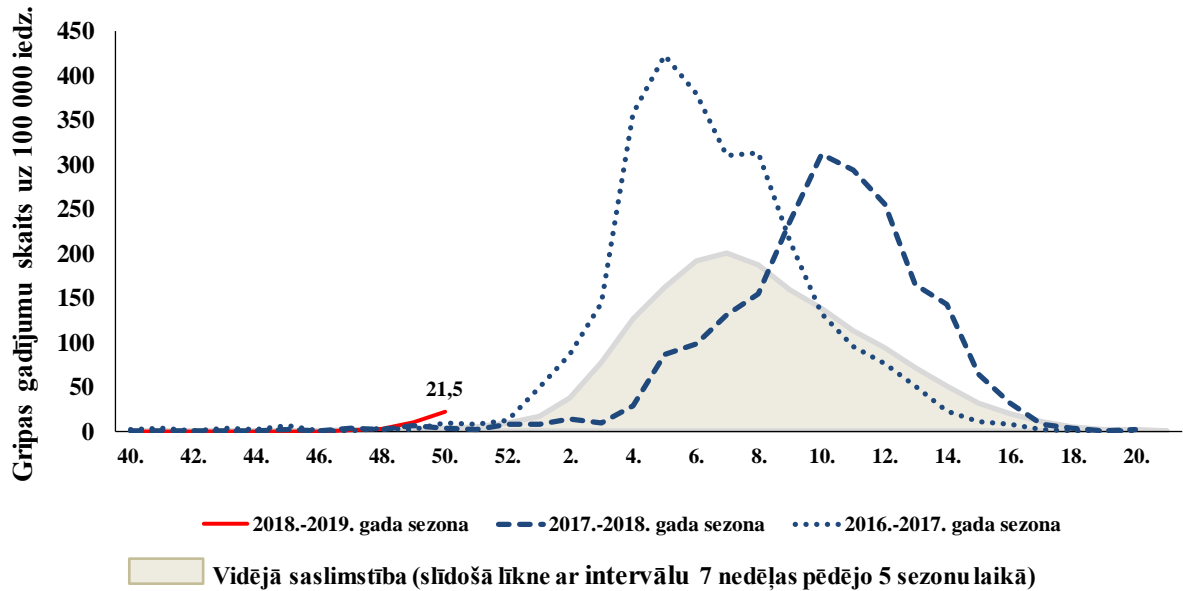
Vērsšanās ambulatorajās iestādēs pneimoniju gadījumos salīdzinājumā ar iepriekšējās nedēļas vidējo rādītāju samazinājusies par 17,9%, vidēji reģistrēti 36,4 gadījumi uz 100 000 iedzīvotājiem (49. nedēļā – 44,3 gadījums uz 100 000 iedzīvotājiem).

¹ Klīniskie gripas gadījumi monitoringā iekļautajās ģimenes ārstu praksēs

² Saslimstības līmenis, vai vērsšanās pēc medicīniskās palīdzības nedēļas laikā, tiek aprēķināta pamatojoties uz pacientu skaitu, kas pirmo reizi sakarā ar patreizējo saslimšanas epizodi vērsušies pie ģimenes ārsta.

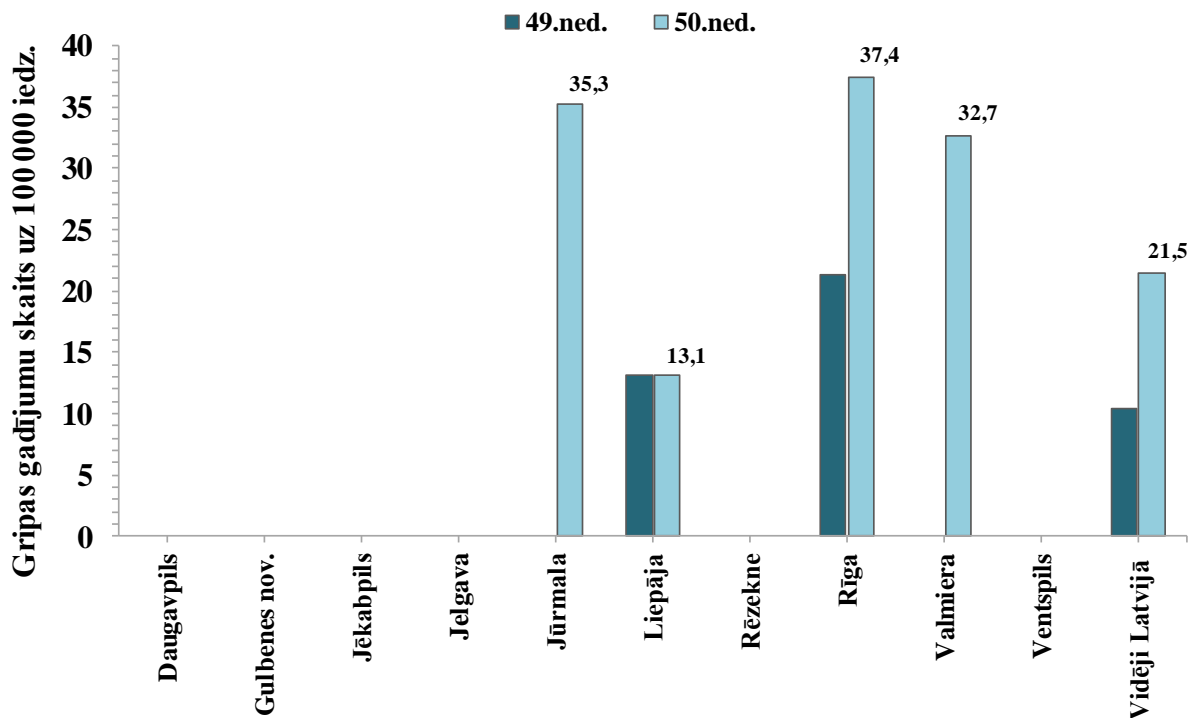
Vēršanās ambulatorajās iestādēs gripas gadījumos 2018.–2019. gada sezonā salīdzinājumā ar iepriekšējām sezonām un pēdējo piecu gadu vidējiem rādītājiem

2018. gada 50. nedēļā monitoringā iesaistītajās ambulatorajās ārstniecības iestādēs gripas izplatība salīdzinājumā ar iepriekšējo sezonu attiecīgo laiku periodu bija nedaudz augstāka.



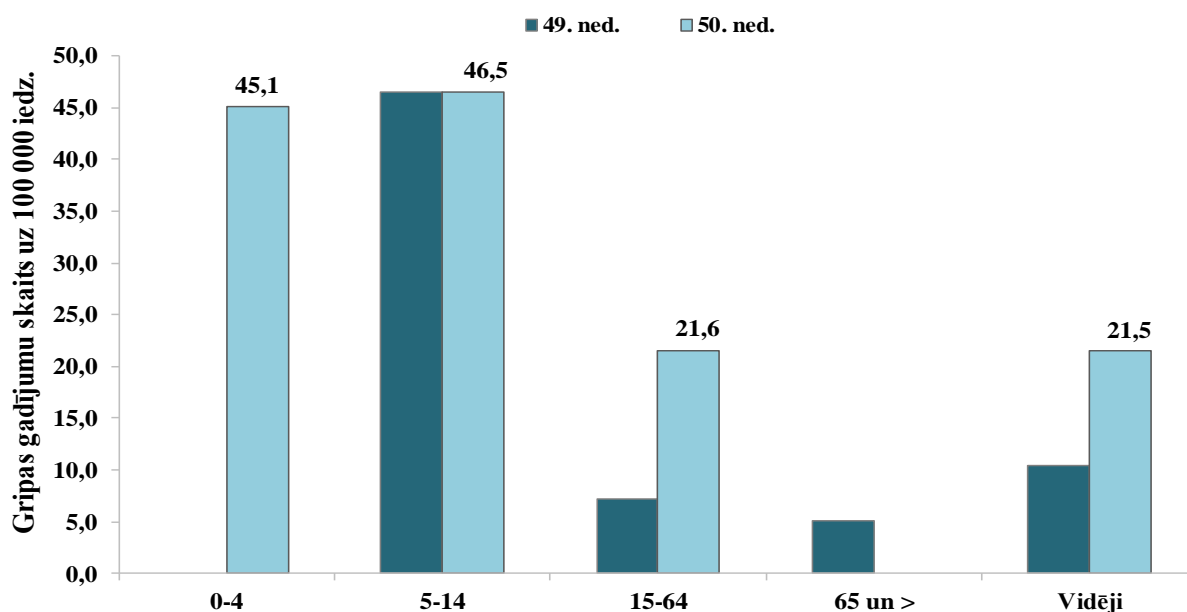
Gripa atsevišķās monitoringa teritorijās

2018. gada 50. nedēļā četrās no 10 monitoringā iekļautajām teritorijām reģistrēti gripas klīniskie gadījumi: Rīgā – 18 gadījumi (37,4 gadījumi uz 100 000 iedz.), Jūrmalā – trīs gadījumi (35,3 gadījumi uz 100 000 iedz.), Liepājā – viens gadījums (13,1 gadījums uz 100 000 iedz.) un Valmierā – viens gadījums (32,7 gadījumi uz 100 000 iedz.).



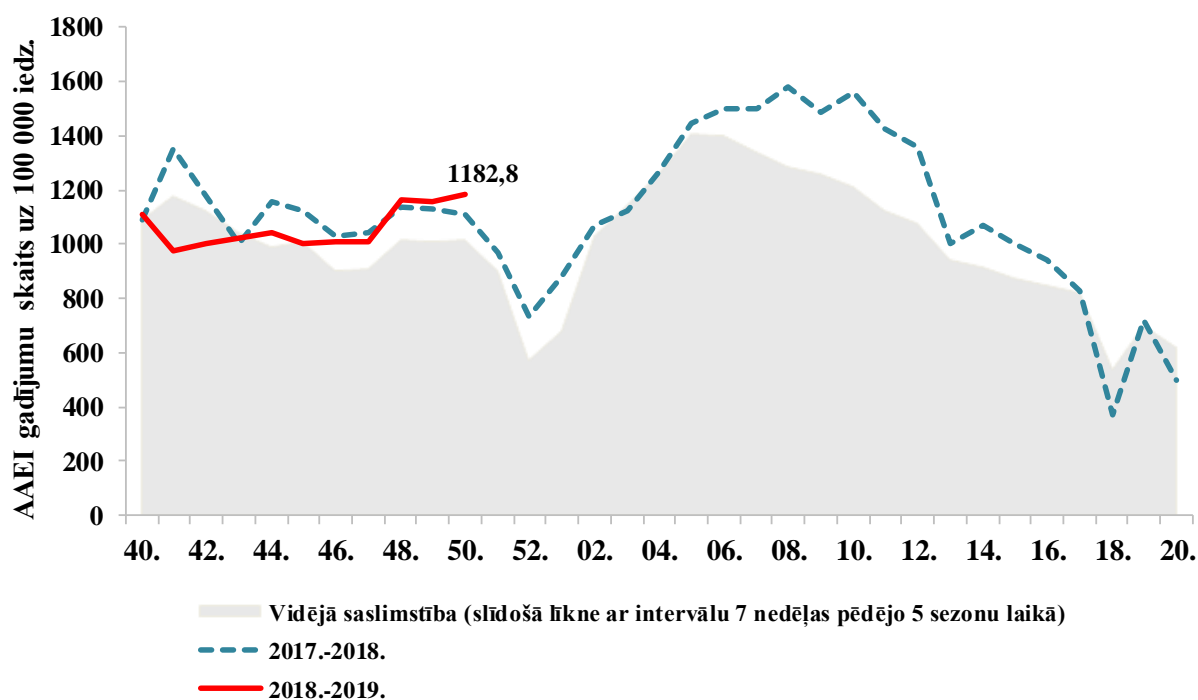
Gripa atsevišķās vecuma grupās

Visaugstākā gripas intensitāte 50. nedēļā tika reģistrēta bērniem 5–14 gadu vecuma grupā – 46,5 gadījumi uz 100 000 iedzīvotājiem un 0–4 gadu vecuma grupā – 45,1 gadījums uz 100 000 iedzīvotājiem.



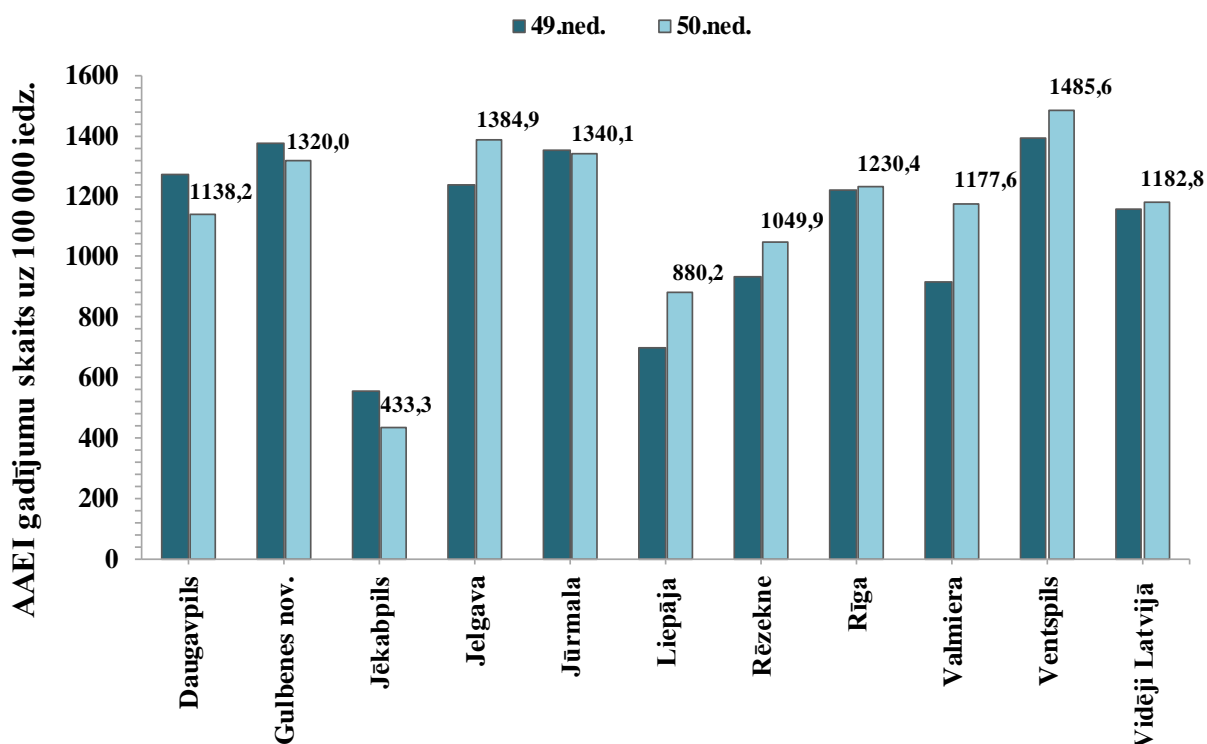
Vēršanās AAEI gadījumos ambulatorajās iestādēs 2018.–2019. gada sezonā salīdzinājumā ar iepriekšējo sezonu un piecu gadu vidējiem rādītājiem

2018. gada 50. nedēļā pacientu vēršanās ambulatorajās ārstniecības iestādēs AAEI gadījumos bijusi nedaudz augstāka nekā iepriekšējās 2017.–2018. gada sezonas 50. nedēļas vidējais rādītājs un ievērojami augstāka nekā pēdējo piecu sezonu vidējais rādītājs attiecīgajā laika periodā.



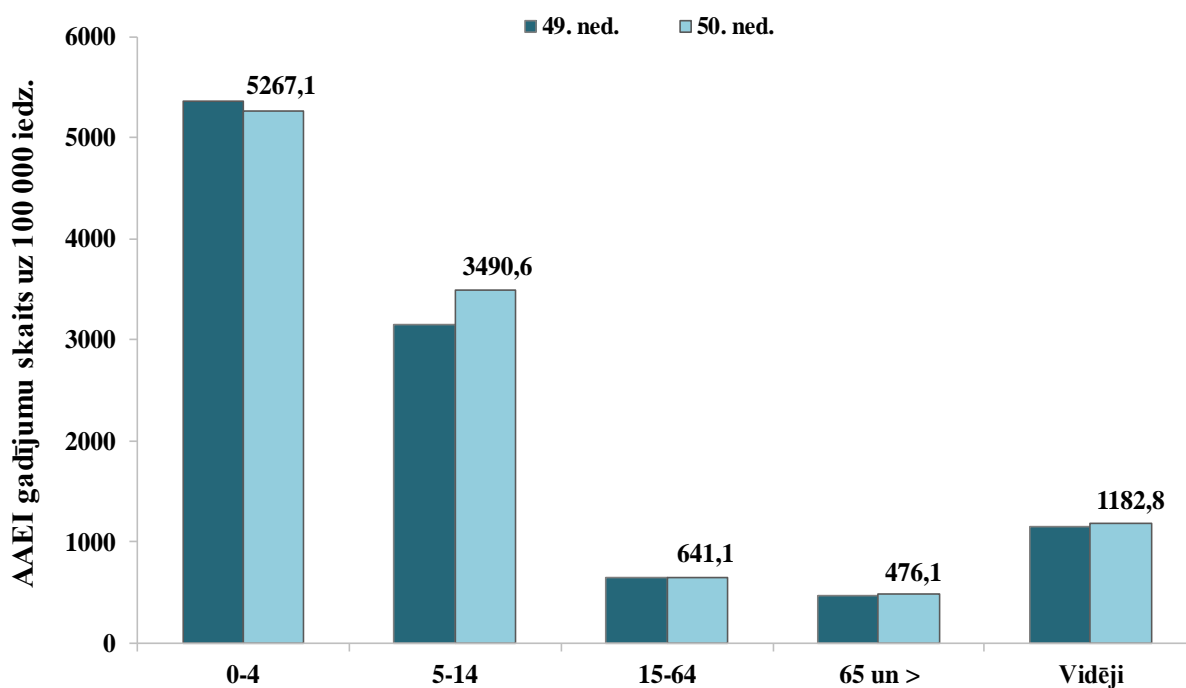
AAEI atsevišķās monitoringa teritorijās

Augstāka par vidējo saslimstība ar AAEI 50. nedēļā tika reģistrēta Ventspilī, Jelgavā, Jūrmalā, Gulbenes novadā un Rīgā. Salīdzinājumā ar iepriekšējo nedēļu saslimstība ar AAEI palielinājusies sešās administratīvajās teritorijās – Valmierā, Liepājā, Rēzeknē, Jelgavā, Ventspilī un Rīgā.



AAEI atsevišķās vecuma grupās

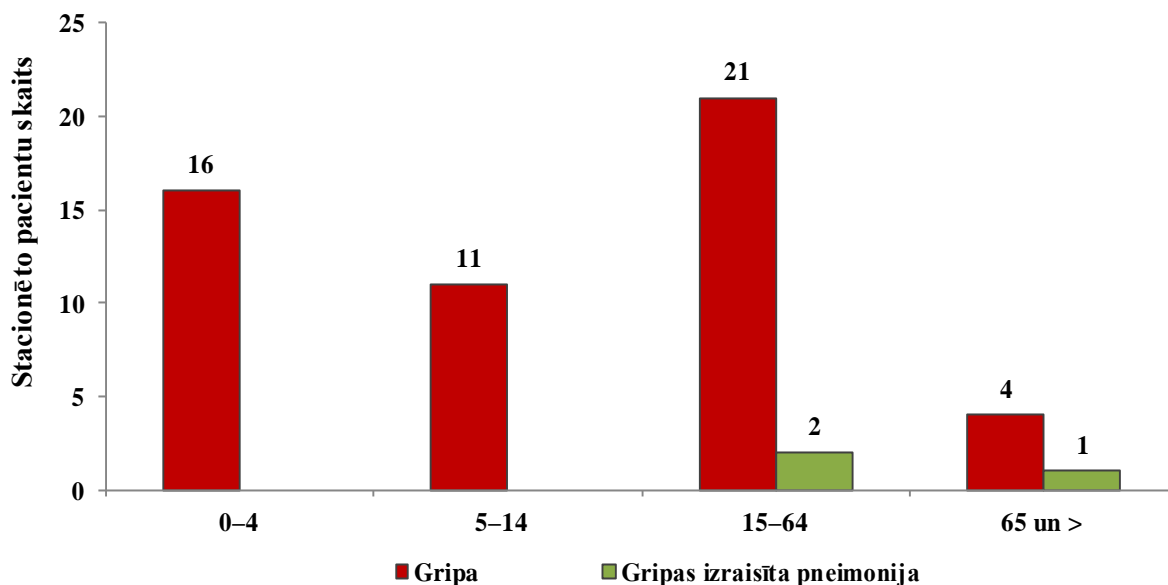
Visaugstākā saslimstība ar AAEI tika reģistrēta bērniem 0–4 gadu vecuma grupā – 5 267,1 gadījums uz 100 000 iedzīvotājiem. Salīdzinājumā ar iepriekšējo nedēļu saslimstība ar AAEI palielinājusies visās vecuma grupās, izņemot 0–4 gadu vecuma grupu.



Par hospitalizētiem pacientiem gripas un gripas izraisītas pneimonijas gadījumos

2018. gada 50. nedēļā no slimnīcām, kas piedalās gripas monitoringā, saņemta informācija par 31 hospitalizēto pacientu, no tiem 28 pacienti dažādas vecuma grupās ar diagnozi *gripa* (22 – Rīgā un seši – Liepājā) un trīs pacienti 15–64 un 65 un > gadu vecuma grupās ar diagnozi *gripas izraisīta pneimonija* (Rīgā).

Kopš sezonas sākumā bija saņemti paziņojumi par 52 hospitalizētiem pacientiem ar diagnozi *gripa* un par trim hospitalizētiem pacientiem ar diagnozi *gripas izraisīta pneimonija*.



Vispārējās izglītības iestāžu apmeklējums

2018. gada 50. nedēļā (ceturtdien) vispārējās izglītības iestāžu apmeklējums bijis vidēji 91,9% (49. nedēļā – 90,9%). Salīdzinājumā ar iepriekšējo nedēļu apmeklējums palielinājies par 1,0%. Viszemākais iestāžu apmeklējums reģistrēts Rīgā (90,4%) un Daugavpilī (90,5%).

Monitoringa pilsētas /nedēļas	Apmeklējumu īpatsvars no reģistrēto skolēnu skaita (%)										
	Daugavpils	Gulbenes novads	Jelgava	Jēkabpils	Jūrmala	Liepāja	Rēzekne	Rīga	Valmiera	Ventspils	Vidēji
46.	92,3	88,8	94,8	93,9	91,7	94,3	92,2	91,9	91,1	91,7	92,2
47.	92,0	92,0	92,7	92,7	88,0	94,8	92,6	90,7	91,4	91,0	91,5
48.	89,9	90,4	92,0	92,7	88,9	95,3	89,9	92,3	92,9	91,3	91,9
49.	91,0	92,0	91,0	95,3	85,4	94,6	92,9	88,6	93,1	92,4	90,9
50.	90,5	91,7	94,3	92,8	92,2	95,1	93,9	90,4	92,8	92,9	91,9
Salīdzinājumā ar 49. nedēļu (±)	-0,5	-0,2	3,3	-2,5	6,8	0,5	1,0	1,8	-0,3	0,5	1,0

Pirmsskolas izglītības iestāžu apmeklējums

2018. gada 50. nedēļā (ceturtdien) pirmsskolas izglītības iestāžu apmeklējums bijis vidēji 76,6% (49. nedēļā – 75,0%). Salīdzinājumā ar iepriekšējo nedēļu apmeklējums palielinājies par 1,5%. Viszemākais iestāžu apmeklējums reģistrēts Jūrmalā (63,5%).

Monitoringa pilsētas /nedēļas	Apmeklējumu īpatsvars no reģistrēto pirmsskolēnu skaita (%)										
	Daugavpils	Gulbenes novads	Jelgava	Jēkabpils	Jūrmala	Liepāja	Rēzekne	Rīga	Valmiera	Ventspils	Vidēji
46.	76,8	75,0	70,7	80,6	76,0	77,8	85,3	77,2	75,0	76,7	77,2
47.	74,5	69,5	76,1	75,5	67,3	76,3	84,9	78,7	77,5	76,7	76,7
48.	69,1	60,2	80,3	76,1	67,8	81,0	86,0	75,0	73,3	76,3	75,2
49.	69,5	67,2	80,7	70,7	76,9	78,4	83,5	74,4	75,8	76,4	75,0
50.	76,1	77,3	80,7	76,8	63,5	78,0	85,3	73,9	73,3	78,4	76,6
Salīdzinājumā ar 49. nedēļu (±)	6,7	10,2	0,0	6,1	-13,5	-0,4	1,8	-0,5	-2,5	2,0	1,5

Respiratoro vīrusu cirkulācija

2018. gada 50. nedēļā SIA „Rīgas Austrumu klīniskās universitātes slimnīca” (RAKUS) stacionārā „Latvijas Infektoloģijas centrs” (LIC) Nacionālā references laboratorijā tika izmeklēti 173 personu klīniskie paraugi, no tiem 20 (11,6%) paraugos noteikti *A tipa* gripas vīrusi (49. nedēļā – 11 jeb 7,3%).

No citiem respiratoriem vīrusiem visvairāk noteikti rinovīrusi (16), respiratori sincitiālie vīrusi (14), adenovīrusi (13), kā arī enterovīrusi (5), koronavīrusi (5), bokavīrusi (5), cilvēka metapneimovīrusi (2) un paragripas IV tipa vīruss (1).

Nedēļas	Izmeklēto paraugu skaits	A gripa	B gripa	Paragripa I	Paragripa II	Paragripa III	Paragripa IV	Respiratori sincitiālais vīruss	Adenovīrusi	Rinovīrusi	Cilvēka metapneimovīruss	Bokavīrusi	Koronavīrusi	Enterovīrusi	Pozitīvo paraugu skaits	Pozitīvo paraugu īpatsvars (%)	Gripas pozitīvo paraugu īpatsvars (%)	RSV pozitīvo paraugu īpatsvars (%)
40.	31									10				5	15	48,4	0,0	0,0
41.	63								1	12		2	1	8	24	38,1	0,0	0,0
42.	43			1			2		1	9		2		4	19	44,2	0,0	0,0
43.	66	1			2		1	2	10	16				5	37	56,1	1,5	3
44.	65						2		11	8	1	7		6	35	53,8	0,0	0
45.	64	1						3	3	10		3	1	4	25	39,1	1,6	4,7
46.	60					1	2		7	12		2	1	2	27	45,0	0,0	0
47.	91	1					2	1	10	11			1	6	32	35,2	1,1	1,1
48.	84				1		3	4	6	11		6	3	4	38	45,2	0,0	4,8
49.	150	11				2	4	13	15	16	3	6	3	6	79	52,7	7,3	8,7
50.	173	20		1		1		14	13	16	2	5	5	5	82	47,4	11,6	8,1
Kopā	890	34	0	2	3	4	16	37	77	131	6	33	15	55	413	46,4	3,8	4,2

Kopš sezonas sākuma laboratorijā bija noteikti 34 *A tipa* gripas vīrusi, no tiem 29 gadījumos bija noteikts gripas vīrusu apakštips: 22 (75,8%) *A/H1pdm* un septiņi (24,2%) *A/H3*.

Secinājumi

Gripas intensitāte Latvijā saglabājas zemā līmenī, taču pēdējo nedēļu laikā gripas vīrusu izplatība pieaug. Gripas intensitāte salīdzinājumā ar iepriekšējo sezonu attiecīgo laika periodu 2018. gada 50. nedēļā bijusi nedaudz augstāka – ambulatorajās ārstniecības iestādēs

reģistrēti 23 gripas klīniskie gadījumi (Rīgā, Liepājā un Valmierā) jeb vidēji 21,5 gadījumi uz 100 000 iedzīvotājiem.

Pacientu vērsšanās AA EI gadījumos ambulatorajās iestādēs 50. nedēļā bijusi nedaudz augstāka nekā iepriekšējās 2017.–2018. gada sezonas vidējais rādītājs attiecīgajā laika periodā.

SIA RAKUS LIC Nacionālā references laboratorijā 2018. gada 50. nedēļā pieaudzis izmeklēto paraugu skaits un noteikto gripas vīrusu skaits – noteikti 20 gripas vīrusi. Kopš sezonas sākuma laboratorijā bija noteikti 34 *A tipa* gripas vīrusi.

PVO Eiropas reģiona gripas uzraudzības tīkla *FluNewsEurope* dati

<http://flunewseurope.org/>

2018. gada 49. nedēļā 51 Eiropas reģiona valstī gripas aktivitāte bija zemā līmenī un četras valstis (Gruzija, Kirgizstāna, Malta un Ukraina) ziņoja par vidējā līmeņa gripas intensitāti. No 51 valsts, kura ziņoja par ģeogrāfisko izplatību, divas valstis (Gruzija un Turcija) informēja par plašu ģeogrāfisko izplatību, trīs valstis (Izraēla, Zviedrija un Ukraina) informēja par reģionālo izplatību, četras valstis (Francija, Itālija, Latvija un Portugāle) informēja par lokālo izplatību, 26 valstis par sporādisko izplatību un 16 valstis ziņoja, ka gripas aktivitāte netika novērota.

Gripas uzraudzības tīklā bija pārbaudīti 1189 klīniskie paraugi, no tiem 154 (13,0%) paraugos noteikti gripas vīrusi: 151 (98,1%) *A tipa* (76 – *A/H1N1pdm09*, 59 – *A/H3N2* un 16 – netipēti) un trīs (1,9%) *B tipa* (līnija nav zināma).

Gripas uzraudzības tīkla ietvaros noteikto vīrusu tipēšana

Vīrusa tips un apakštīps	2018. gada 49. nedēļa		2018.–2019. gada sezona kopā	
	skaits	% ^a	skaits	% ^a
<i>A tipa</i> gripas vīrusi	151	98,1	319	95,5
<i>A(H1N1)pdm09</i>	76	56,3	167	55,9
<i>A(H3N2)</i>	59	43,7	132	44,1
<i>A netipēts</i>	16	-	20	-
<i>B tipa</i> gripas vīrusi	3	1,9	15	4,5
<i>B/Victoria</i> līnija			1	20
<i>B/Yamagata</i> līnija			4	80
Nav noteikta līnija	3	-	10	-
Noteikts kopā (Izmeklēts kopā)	154 (1189)	13,0	334 (7576)	4,4

^a *A* un *B tipa* vīrusiem saucējs ir kopējais noteikto gripas vīrusu skaits; *A tipa* gripas vīrusu apakštipiem saucējs ir kopējais tipēto *A tipa* gripas vīrusu skaits; *B tipa* gripas vīrusu celmiem saucējs ir kopējais raksturoto *B tipa* gripas vīrusu skaits

Ārpus uzraudzības tīkla bija noteikti 809 gripas vīrusi: 783 (96,8%) paraugos *A tipa* (138 – *A/H1N1pdm09*, 90 – *A/H3N2* un 555 – netipēti) un 26 (3,2%) *B tipa* gripas vīrusi (līnija nav zināma).

Ārpus gripas uzraudzības tīkla noteikto vīrusu tipēšana

Vīrusa tips un apakštīps	2018. gada 49. nedēļa		2018.–2019. gada sezona kopā	
	skaits	% ^a	skaits	% ^a
<i>A tipa</i> gripas vīrusi	783	96,8	2604	92,4
<i>A(H1N1)pdm09</i>	138	60,5	649	64,9
<i>A(H3N2)</i>	90	39,5	356	35,4
<i>A netipēts</i>	555	-	1599	-

Vīrusa tips un apakštips	2018. gada 49. nedēļa		2018.–2019. gada sezona kopā	
	skaits	% ^a	skaits	% ^a
B tipa gripas vīrusi	26	3,2	215	7,6
<i>B/Yamagata</i> līnija				
Nav noteikta līnija	26	-	208	-
Noteikts kopā (Izmeklēts kopā)	809 (16992)	-	2819 (131572)	-

^a A un B tipa vīrusiem saucējs ir kopējais noteikto gripas vīrusu skaits; A tipa gripas vīrusu apakštipiem saucējs ir kopējais tipēto A tipa gripas vīrusu skaits; B tipa gripas vīrusu celmiem saucējs ir kopējais raksturoto B tipa gripas vīrusu skaits

Par smagu gripas izraisīto saslimšanu uzraudzību

No 20 valstīm, kuras ziņo par hospitalizētiem pacientiem, kuriem laboratoriski apstiprināta gripa, saņemta informācija par 45 hospitalizētiem pacientiem intensīvās terapijas nodaļās un 33 pacientiem citās slimnīcu nodaļās. Pārsvārā pacientiem bija noteikta A tipa gripa. Kopš sezonas sākuma hospitalizētiem pacientiem biežāk bija noteikts A/H1N1pdm09.

Kopējās mirstības uzraudzība EuroMOMO projekta ietvaros

<http://www.euromomo.eu/>

2018. gada 49. nedēļā 20 Eiropas Savienības un Eiropas Ekonomiskās zonas valstis projekta EuroMOMO (*European Monitoring of Excess Mortality for Public Health Action*), ietvaros ziņoja par kopējās mirstības iknedēļas rādītājiem. Kopējās mirstības rādītāji bija atbilstoši kopējās sagaidāmās mirstības līmenim šajā laika periodā.

Gripas un citu akūto augšējo elpceļu infekciju izplatība pasaulē PVO globālā tīkla informācija 10.12.2018.

https://www.who.int/influenza/surveillance_monitoring/updates/latest_update_GIP_surveillance/en/

Gripas aktivitāte Ziemeļu puslodes mērenā klimata joslas valstīs turpina pieaugt, taču joprojām saglabājās starp-sezonu līmenī. Dažas Dienvidu un Dienvidaustrumu Āzijas valstis ziņoja par gripas pozitīvo paraugu skaita pieaugumu. Dienvidu puslodes mērenā klimata joslas valstīs gripas aktivitāte samazinājusies līdz starp-sezonu līmenim. Visā pasaulē pārsvārā noteikti A tipa gripas vīrusi.

Nacionālie gripas centri (NIC) un citas nacionālās gripas laboratorijas no 110 valstīm, reģioniem vai teritorijām ziņoja FluNet par laika periodu no 2018. gada 12. līdz 25. novembrim (2018. gada 7. decembra dati). PVO GISRS laboratorijās izmeklēti vairāk kā 118399 paraugi, no tiem 6 596 bija pozitīvi uz gripas vīrusiem, no kuriem 5 995 (90,9%) noteikti A tipa un 601 (9,1%) B tipa gripas vīrusi. No A tipa gripas vīrusiem 3019 (85,5%) bija tipēti kā A/H1N1pdm09 un 511 (14,5%) kā A/H3N2. No raksturotajiem B tipa gripas vīrusiem 39 (38,6%) piederēja B-Yamagata līnijai un 62 (61,4%) B-Victoria līnijai.

PVO rekomendētais vakcīnas sastāvs 2018.–2019. gada sezonā Ziemeļu puslodē

http://www.who.int/influenza/vaccines/virus/recommendations/2018_19_north/en/

Saskaņā ar PVO rekomendācijām 2018.–2019. gada sezonai Ziemeļu puslodē trīs-komponentu gripas vakcīnas sastāvā ir iekļauti šādi gripas vīrusu antigēni:

- A/Michigan/45/2015 (H1N1)pdm09-līdzīgs
- A/Singapore/INFIMH-16-0019/2016 (H3N2)-līdzīgs*
- B/Colorado/06/2017- līdzīgs (B-Victoria/2/87 līnija)*

Četru-komponentu gripas vakcīnas sastāvā 2018.–2019. gada sezonai Ziemeļu puslodē papildu trīs minētajiem komponentiem kā ceturtais ir iekļauts *B tipa* gripas vīrusu antigēns no *B/Yamagata* līnijas:

- ***B/Phuket/3073/2013-līdzīgs (B/Yamagata/16/88 līnija)***

* 2018.–2019. gada sezonas gripas vakcīnas sastāvā divi komponenti ir atšķirīgi no 2017.–2018. gada sezonas vakcīnas komponentiem;

A/Hong Kong/4801/2014 (H3N2)-līdzīgs vīruss tika aizvietots ar *A/Singapore/INFIMH-16-0019/2016(H3N2)*-līdzīgu vīrusu, savukārt

B/Brisbane/60/2008-līdzīgs vīruss tika aizvietots ar *B/Colorado/06/2017*-līdzīgu vīrusu (*B/Victoria/2/87* līnija).

PVO rekomendētais vakcīnas sastāvs 2019. gada sezonai Dienvidu puslodē

http://www.who.int/influenza/vaccines/virus/recommendations/2019_south/en/

Trīs-komponentu vakcīnas sastāvā 2019. gada sezonai Dienvidu puslodē PVO rekomendē iekļaut šādu vīrusu antigēnus:

- ***A/Michigan/45/2015 (H1N1)pdm09-līdzīgs***
- ***A/Switzerland/8060/2017 (H3N2)-līdzīgs;***
- ***B/Colorado/06/2017-līdzīgs (B/Victoria/2/87 līnija)***

Četru-komponentu vakcīnas sastāvā 2019. gada sezonai Dienvidu puslodē papildu trīs minētajiem kā ceturto komponentu PVO rekomendē iekļaut *B tipa* gripas vīrusu antigēnu:

- ***B/Phuket/3073/2013-līdzīgs (B/Yamagata/16/88 līnija)***

Materiālu sagatavoja: SLIMĪBU PROFILAKSES UN KONTROLES CENTRA Infekcijas slimību riska analīzes un profilakses departamenta Infekcijas slimību uzraudzības un imunizācijas nodaļas epidemioloģe Oksana Martiņuka, piedaloties epidemioloģei Rainai Nikiforovai.

2018.–2019. gada AA EI un gripas monitoringa 2018. gada 50. nedēļā datus sniedza:

- 68 primārās veselības aprūpes ārsti (reģistrēto pacientu skaits bija 107116 – 5,5% no Latvijas iedzīvotāju skaita)
- 11 stacionārās ārstniecības iestādes
- 39 vispārējās izglītības iestādes
- 36 pirmsskolas izglītības iestādes

Izmantoti SIA Rīgas Austrumu klīniskās universitātes slimnīcas (RAKUS) stacionāra „Latvijas Infektoloģijas centrs” (LIC) laboratorijas dati.

Pateicamies visiem monitoringa dalībniekiem par savlaicīgi un precīzi sniegtu informāciju.

Datu pārpublicēšana un citēšana – atsauce uz Slimību profilakses un kontroles centra “Epidemioloģijas biļetenu” ir obligāta.