



Slimību profilakses un kontroles centrs

Duntes iela 22, Rīga, LV-1005, tālr. 67501590, fakss 67501591, e-pasts info@spkc.gov.lv

EPIDEMIOLOĢIJAS BIĻETENS

Nr. 50 (1601)

2018. gada 14. decembrī

Pārskats par akūtu augšējo elpceļu infekciju (AAEI) un gripas¹ izplatību 2018. gada 49. nedēļā Latvijā

2018. gada 49. nedēļā monitoringā iesaistītajās ambulatorajās ārstniecības iestādēs (informācija saņemta no 66 ģimenes ārstu praksēm) reģistrēti 11 gripas klīniskie gadījumi, jeb vidēji 10,4 gadījumi uz 100 000 iedzīvotājiem (48. nedēļā – 1,9 gadījumi uz 100 000 iedzīvotājiem).

Pacientu vērsšanās pie ārsta ar AAEI, gripu un pneimoniju vidēji uz 100 000 iedzīvotājiem²

	Vecuma grupas	45. ned.	46. ned.	47. ned.	48. ned.	49. ned.	Salīdzinot ar iepriekšējo nedēļu (%)
AAEI	Vidēji	999,6	1011,9	1011,9	1161,6	1157,4	-0,4
	0-4	5095,5	4487,6	4678,5	4637,0	5357,4	15,5
	5-14	2362,7	3069,7	2990,8	3431,7	3146,5	-8,3
	15-64	592,9	574,0	562,1	714,7	639,1	-10,6
	65 un >	320,9	301,8	317,2	320,5	470,1	46,7
Gripa	Vidēji	0,0	0,0	1,0	1,9	10,4	457,0
	0-4	0,0	0,0	0,0	0,0	0,0	0,0
	5-14	0,0	0,0	0,0	9,2	46,5	403,2
	15-64	0,0	0,0	1,5	1,4	7,3	407,1
	65 un >	0,0	0,0	0,0	0,0	5,1	100,0
Pneimonija	Vidēji	29,5	21,0	23,8	26,1	44,3	70,0
	0-4	59,3	74,1	31,0	59,3	15,0	-74,6
	5-14	73,8	36,9	38,1	55,5	93,1	67,7
	15-64	22,7	16,8	26,4	22,9	29,1	26,8
	65 un >	19,7	9,7	5,0	10,0	80,9	707,5

Vērsšanās ambulatorajās iestādēs AAEI gadījumos salīdzinājumā ar iepriekšējās nedēļas vidējo rādītāju nedaudz samazinājusies, vidēji reģistrēti 1157,4 gadījumi uz 100 000 iedzīvotājiem (48. nedēļā – 1161,6 gadījumi uz 100 000 iedzīvotājiem).

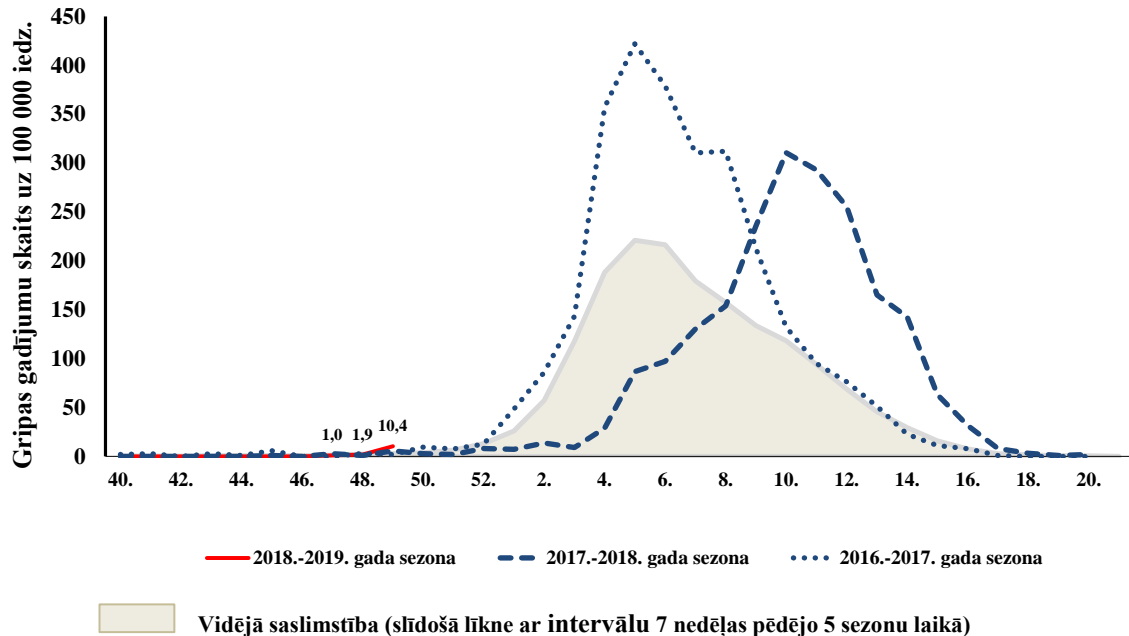
Vērsšanās ambulatorajās iestādēs pneimoniju gadījumos salīdzinājumā ar iepriekšējās nedēļas vidējo rādītāju palielinājusies par 70%, vidēji reģistrēti 44,3 gadījumi uz 100 000 iedzīvotājiem (48. nedēļā – 26,1 gadījums uz 100 000 iedzīvotājiem).

¹ Klīniskie gripas gadījumi monitoringā iekļautajās ģimenes ārstu praksēs

² Saslimstības līmenis, vai vērsšanās pēc medicīniskās palīdzības nedēļas laikā, tiek aprēķināta pamatojoties uz pacientu skaitu, kas pirmo reizi sakarā ar patreizējo saslimšanas epizodi vērsušies pie ģimenes ārsta.

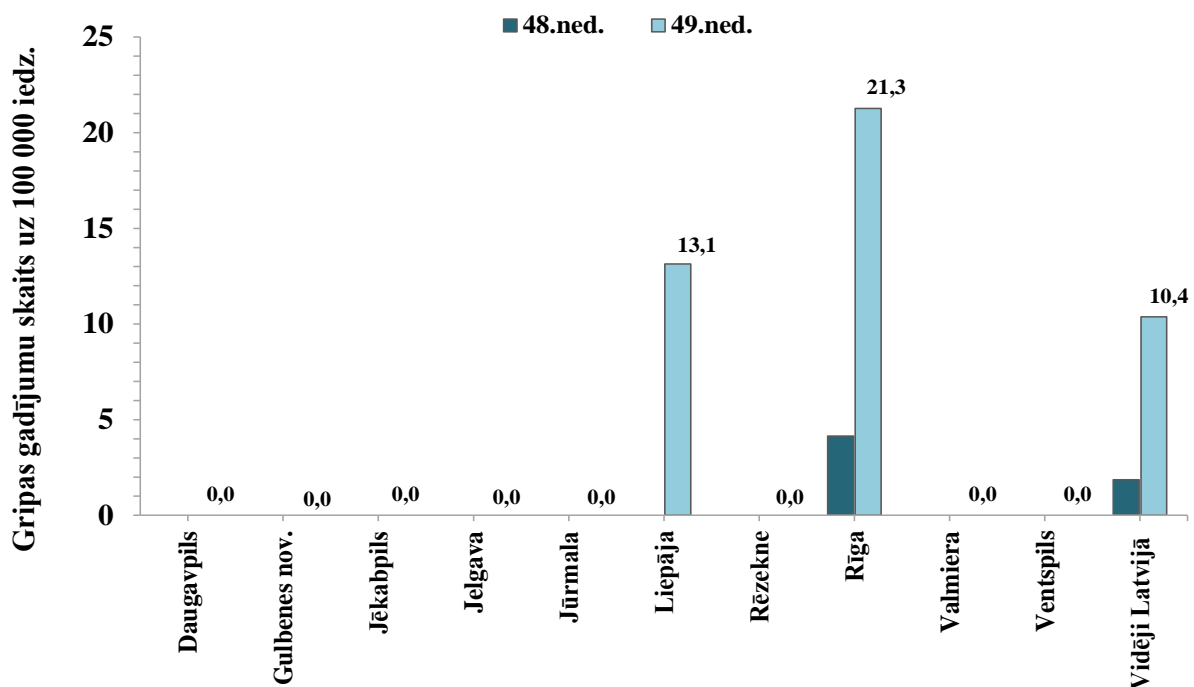
Vēršanās ambulatorajās iestādēs gripas gadījumos 2018.–2019. gada sezonā salīdzinājumā ar iepriekšējām sezonām un pēdējo piecu gadu vidējiem rādītājiem

2018. gada 49. nedēļā monitoringā iesaistītajās ambulatorajās ārstniecības iestādēs reģistrēti 11 gripas klīniskie gadījumi jeb vidēji 10,4 gadījumi uz 100 000 iedzīvotājiem. Salīdzinājumā ar iepriekšējo sezonu attiecīgo laiku periodu šajā sezonā gripas izplatība ir nedaudz augstāka.



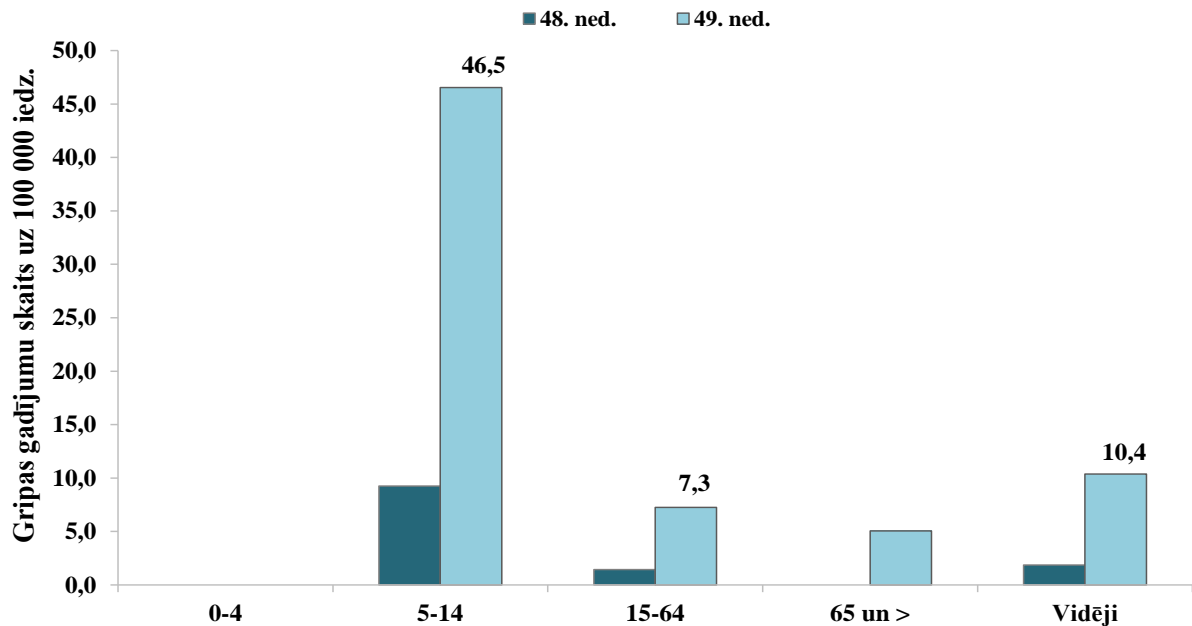
Gripa atsevišķās monitoringa teritorijās

2018. gada 49. nedēļā ģimenes ārsti ziņojuši par pacientiem, kas vērsušies ģimenes ārsta praksēs ar gripas klīniskiem simptomiem, Rīgā reģistrēti 10 pacienti (21,3 gadījumi uz 100 000 iedz.) un Liepājā viens pacients (13,1 gadījums uz 100 000 iedz.).



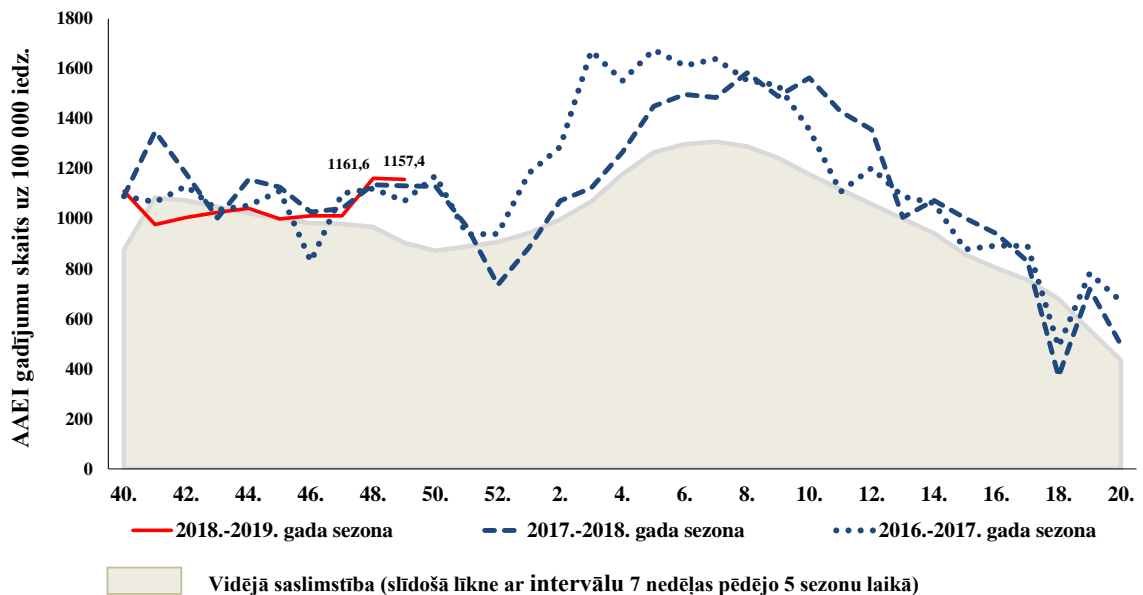
Gripa atsevišķās vecuma grupās

Visaugstākā gripas intensitāte 49. nedēļā tika reģistrēta bērniem 5–14 gadu vecuma grupā – 46,5 gadījumi uz 100 000 iedzīvotājiem.



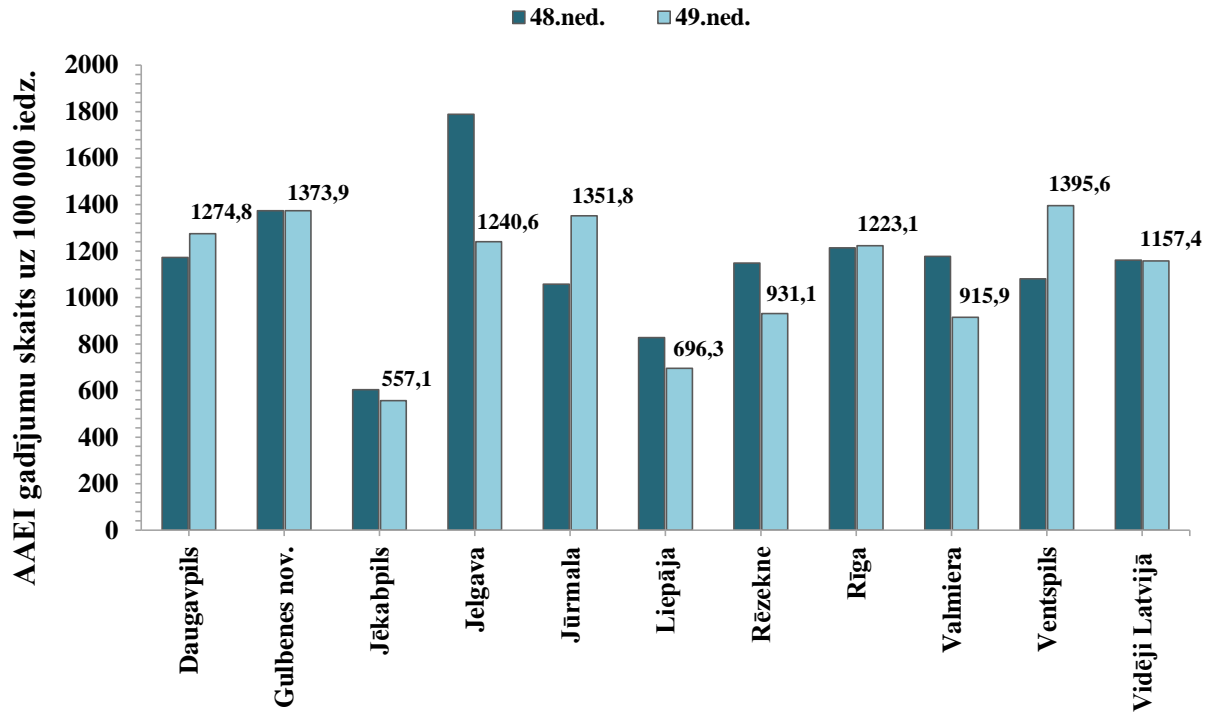
Vēršanās AA EI gadījumos ambulatorajās iestādēs 2018.–2019. gada sezonā salīdzinājumā ar iepriekšējo sezonu un piecu gadu vidējiem rādītājiem

2018. gada 49. nedēļā pacientu vēršanās ambulatorajās ārstniecības iestādēs AA EI gadījumos bijusi līdzīga iepriekšējās 2017.–2018. gada sezonas 48. nedēļas vidējam rādītājam, bet augstāka nekā pēdējo piecu sezonu vidējais rādītājs attiecīgajā laika periodā.



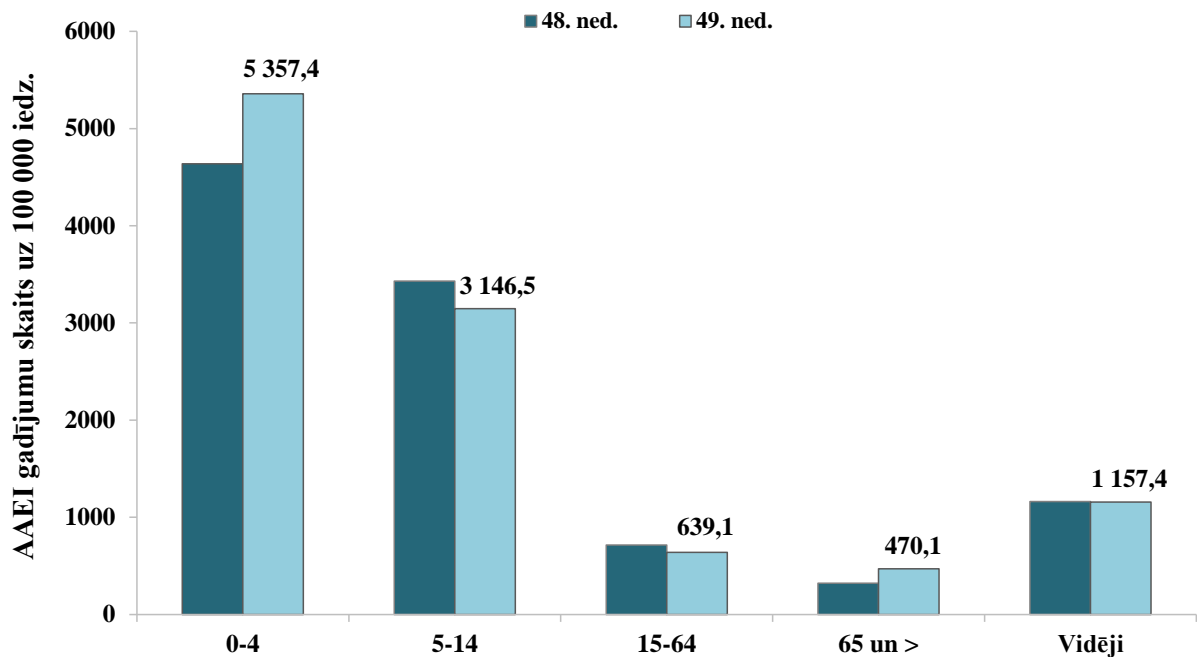
AAEI atsevišķās monitoringa teritorijās

Augstāka par vidējo saslimstība ar AAEI 49. nedēļā tika reģistrēta Ventspilī, Jūrmalā, Gulbenes novadā, Jelgavā, Daugavpilī un Rīgā. Salīdzinājumā ar iepriekšējo nedēļu saslimstība ar AAEI palielinājusies četrās administratīvajās teritorijās – Ventspilī, Jūrmalā Daugavpilī un Rīgā.



AAEI atsevišķās vecuma grupās

Visaugstākā saslimstība ar AAEI tika reģistrēta bērniem 0–4 gadu vecuma grupā – 5 357,4 gadījumi uz 100 000 iedzīvotājiem. Salīdzinājumā ar iepriekšējo nedēļu saslimstība ar AAEI palielinājusies 0–4 gadu vecuma grupā un 65 un > gadu vecuma grupā.



Par hospitalizētiem pacientiem gripas un gripas izraisītas pneimonijas gadījumos

2018. gada 49. nedēļā no slimnīcām, kas piedalās gripas monitoringā, saņemta informācija par 15 hospitalizētiem pacientiem ar diagnozi *gripa*, no tiem 10 pacienti bija Rīgā un pieci Liepājā.

Kopš sezonas sākumā ziņots par 24 stacionāriem pacientiem ar aizdomām par *gripas* infekciju. Hospitalizētie pacienti bijuši visās vecuma grupās.

Vispārējās izglītības iestāžu apmeklējums

2018. gada 49. nedēļā (ceturtdien) vispārējās izglītības iestāžu apmeklējums bijis nedaudz zemāks nekā 48. nedēļā – vidēji 90,9% (47. nedēļā – 91,9%). Viszemākais skolu apmeklējums reģistrēts Jūrmalā (85,4%) un Rīgā (88,6%).

Monitoringa pilsētas /nedēļas	Apmeklējumu īpatsvars no reģistrēto skolēnu skaita (%)										
	Daugavpils	Gulbenes novads	Jelgava	Jēkabpils	Jūrmala	Liepāja	Rēzekne	Rīga	Valmiera	Ventspils	Vidēji
45.	94,2	93,3	91,1	88,9	93,7	95,9	92,2	92,0	91,5	93,2	92,9
46.	92,3	88,8	94,8	93,9	91,7	94,3	92,2	91,9	91,1	91,7	92,2
47.	92,0	92,0	92,7	92,7	88,0	94,8	92,6	90,7	91,4	91,0	91,5
48.	89,9	90,4	92,0	92,7	88,9	95,3	89,9	92,3	92,9	91,3	91,9
49.	91,0	92,0	91,0	95,3	85,4	94,6	92,9	88,6	93,1	92,4	90,9
Salīdzinājumā ar 48. nedēļu (±)	1,0	1,6	-1,0	2,6	-3,5	-0,7	3,0	-3,7	0,2	1,1	-0,9

Pirmsskolas izglītības iestāžu apmeklējums

2018. gada 49. nedēļā (ceturtdien) pirmsskolas izglītības iestādes apmeklēja vidēji 75,0% bērnu (48. nedēļā – 75,2%).

Viszemākais pirmsskolas izglītības iestāžu apmeklējums reģistrēts Gulbenes novadā (67,2%) un Daugavpilī (69,5%).

Monitoringa pilsētas /nedēļas	Apmeklējumu īpatsvars no reģistrēto pirmsskolēnu skaita (%)										
	Daugavpils	Gulbenes novads	Jelgava	Jēkabpils	Jūrmala	Liepāja	Rēzekne	Rīga	Valmiera	Ventspils	Vidēji
45.	77,3	83,6	86,9	80,6	77,9	79,8	86,0	77,9	64,2	77,3	78,5
46.	76,8	75,0	70,7	80,6	76,0	77,8	85,3	77,2	75,0	76,7	77,2
47.	74,5	69,5	76,1	75,5	67,3	76,3	84,9	78,7	77,5	76,7	76,7
48.	69,1	60,2	80,3	76,1	67,8	81,0	86,0	75,0	73,3	76,3	75,2
49.	69,5	67,2	80,7	70,7	76,9	78,4	83,5	74,4	75,8	76,4	75,0
Salīdzinājumā ar 48. nedēļu (±)	0,3	7,0	0,4	-5,4	9,1	-2,7	-2,6	-0,6	2,5	0,2	-0,1

Respiratoro vīrusu cirkulācija

2018. gada 49. nedēļā SIA „Rīgas Austrumu klīniskās universitātes slimnīca” (RAKUS) stacionārā „Latvijas Infektoloģijas centrs” (LIC) Nacionālā references laboratorijā tika izmeklēti 150 personu klīniskie paraugi, no tiem 11 (13,9%) paraugos noteikti *A tipa* gripas vīrusi.

No citiem respiratoriem vīrusiem visvairāk noteikti rinovīrusi (16), adenovīrusi (15), respiratori sincitiālie vīrusi (13), bokavīrusi (6), enterovīrusi (6), paragripas IV tipa vīrusi (4), koronavīrusi (3), cilvēka metapneimovīruss (3) un paragripas III tipa vīrusi (2).

Nedēļas	Izmeklēto paraugu skaits	A gripa	B gripa	Paragripa I	Paragripa II	Paragripa III	Paragripa IV	Respiratori sincitiālais vīruss	Adenovīrusi	Rinovīrusi	Cilvēka metapneimovīruss	Bokavīrusi	Koronavīrusi	Enterovīrusi	Pozitīvo paraugu skaits	Pozitīvo paraugu īpatsvars (%)	Gripas pozitīvo paraugu īpatsvars (%)	RSV pozitīvo paraugu īpatsvars (%)
40.	31									10				5	15	48,4	0,0	0,0
41.	63								1	12		2	1	8	24	38,1	0,0	0,0
42.	43			1			2		1	9		2		4	19	44,2	0,0	0,0
43.	66	1			2		1	2	10	16				5	37	56,1	1,5	3
44.	65						2		11	8	1	7		6	35	53,8	0,0	0
45.	64	1						3	3	10		3	1	4	25	39,1	1,6	4,7
46.	60					1	2		7	12		2	1	2	27	45,0	0,0	0
47.	91	1					2	1	10	11			1	6	32	35,2	1,1	1,1
48.	84				1		3	4	6	11		6	3	4	38	45,2	0,0	4,8
49.	150	11				2	4	13	15	16	3	6	3	6	79	52,7	7,3	8,7
Kopā	717	14	0	1	3	3	16	23	64	115	4	28	10	50	331	46,2	2,0	3,2

Kopš sezonas sākuma laboratorijā noteikti 14 *A tipa* gripas vīrusi: astoņi – *A/H3* un seši – *A/H1pdm*, no tiem viens bija raksturots kā *A/Michigan/45/2015(H1N1)pdm09*-līdzīgs.

Secinājumi

Gripas intensitāte Latvijā saglabājas zemā līmenī, galvenokārt tiek reģistrēti sporādiskie, t.sk. laboratoriski apstiprinātie gripas gadījumi. Taču gripas vīrusu izplatība pieaug. Gripas intensitāte salīdzinājumā ar iepriekšējo sezonu attiecīgo laika periodu 2018. gada 49. nedēļā bijusi nedaudz augstāka – ambulatorajās ārstniecības iestādēs reģistrēti 11 gripas klīniskie gadījumi (Rīgā un Liepājā) jeb vidēji 10,4 gadījumi uz 100 000 iedzīvotājiem.

Pacientu vērsšanās AA EI gadījumos ambulatorajās iestādēs kopš sezonas sākuma bijusi līdzīga iepriekšējo sezonu vidējiem rādītājiem attiecīgajā laika periodā.

SIA RAKUS LIC Nacionālā references laboratorijā 2018. gada 49. nedēļā pieaudzis izmeklēto paraugu skaits un noteikto gripas vīrusu skaits – noteikti 11 gripas vīrusi. Kopš sezonas sākuma laboratorijā noteikti astoņi *A/H3* un seši *A/H1pdm* gripas vīrusi. No citiem elpceļu vīrusiem visbiežāk tiek noteikti rinovīrusi.

PVO Eiropas reģiona gripas uzraudzības tīkla *FluNewsEurope* dati

<http://flunewseurope.org/>

2018. gada 48. nedēļā 49 Eiropas reģiona valstīs gripas aktivitāte bija zemā līmenī un viena valsts (Gruzija) ziņoja par vidējā līmeņa gripas intensitāti. No 50 valstīm, kuras ziņoja par ģeogrāfisko izplatību, divas valstis (Gruzija un Zviedrija) informēja par reģionālo gripas izplatību, 25 valstis informēja par sporādisku gripas izplatību un 23 valstis ziņoja, ka gripas aktivitāte netika novērota.

Gripas uzraudzības tīklā bija pārbaudīti 799 klīniskie paraugi, no tiem 48 (6,0%) paraugos noteikti *A tipa* gripas vīrusi (19 – *A/H1N1pdm09*, 28 – *A/H3N2* un 1 – netipēts).

Ārpus uzraudzības tīkla bija noteikti 455 gripas vīrusi: 428 (94,1%) paraugos *A tipa* (64 – *A/H1N1pdm09*, 34 – *A/H3N2* un 330 – netipēti) un 27 (5,9%) *B tipa* gripas vīrusi (līnija nav zināma).

Gripas uzraudzības tīkla ietvaros noteikto vīrusu tipēšana

Vīrusa tips un apakštips	2018. gada 48. nedēļa		2018.–2019. gada sezona kopā	
	skaits	% ^a	skaits	% ^a
A tipa gripas vīrusi	48	100,0	147	92,5
<i>A(H1N1)pdm09</i>	19	40,4	79	56,0
<i>A(H3N2)</i>	28	59,6	62	44,0
<i>A netipēts</i>	1	-	6	-
B tipa gripas vīrusi			12	7,5
<i>B/Victoria</i> līnija			1	20,0
<i>B/Yamagata</i> līnija			4	80,0
Nav noteikta līnija			7	-
Noteikts kopā (Izmeklēts kopā)	48 (799)	6,0	159 (6128)	2,6

^a A un B tipa vīrusiem saucējs ir kopējais noteikto gripas vīrusu skaits; A tipa gripas vīrusu apakštipiem saucējs ir kopējais tipēto A tipa gripas vīrusu skaits; B tipa gripas vīrusu celmiem saucējs ir kopējais raksturoto B tipa gripas vīrusu skaits

Ārpus uzraudzības tīkla bija noteikti 455 gripas vīrusi: 428 (94,1%) paraugos A tipa (64 – *A/H1N1pdm09*, 34 – *A/H3N2* un 330 – netipēti) un 27 (5,9%) B tipa gripas vīrusi (līnija nav zināma).

Ārpus gripas uzraudzības tīkla noteikto vīrusu tipēšana

Vīrusa tips un apakštips	2018. gada 48. nedēļa		2018.–2019. gada sezona kopā	
	skaits	% ^a	skaits	% ^a
A tipa gripas vīrusi	428	94,1	1716	90,2
<i>A(H1N1)pdm09</i>	64	65,3	438	64,8
<i>A(H3N2)</i>	34	34,7	238	35,2
<i>A netipēts</i>	330	-	1040	-
B tipa gripas vīrusi	27	5,9	186	9,8
<i>B/Yamagata</i> līnija	-	-	6	100,0
Nav noteikta līnija	27	-	180	-
Noteikts kopā (Izmeklēts kopā)	455 (15317)	-	1902 (112647)	-

^a A un B tipa vīrusiem saucējs ir kopējais noteikto gripas vīrusu skaits; A tipa gripas vīrusu apakštipiem saucējs ir kopējais tipēto A tipa gripas vīrusu skaits; B tipa gripas vīrusu celmiem saucējs ir kopējais raksturoto B tipa gripas vīrusu skaits

Par smagu gripas izraisīto saslimšanu uzraudzību

No 20 valstīm, kuras ziņo par hospitalizētiem pacientiem, kuriem laboratoriski apstiprināta gripa, saņemta informācija par 21 hospitalizēto pacientu intensīvās terapijas nodaļās un 10 pacientiem citās slimnīcu nodaļās. Pārsvarā pacientiem bija noteikta A tipa gripa. Kopš sezonas sākuma hospitalizētiem pacientiem biežāk tika noteikts *A/H1N1pdm09*.

Kopējās mirstības uzraudzība EuroMOMO projekta ietvaros

<http://www.euromomo.eu/>

2018. gada 48. nedēļā 22 Eiropas Savienības un Eiropas Ekonomiskās zonas valstis projekta EuroMOMO (*European Monitoring of Excess Mortality for Public Health Action*), ietvaros ziņoja par kopējās mirstības iknedēļas rādītājiem. Kopējās mirstības rādītāji bija atbilstoši kopējās sagaidāmās mirstības līmenim šajā laika periodā.

PVO rekomendētais vakcīnas sastāvs 2018.–2019. gada sezonā Ziemeļu puslodē

http://www.who.int/influenza/vaccines/virus/recommendations/2018_19_north/en/

Saskaņā ar PVO rekomendācijām 2018.–2019. gada sezonai Ziemeļu puslodē trīs-komponentu gripas vakcīnas sastāvā ir iekļauti šādi gripas vīrusu antigēni:

- *A/Michigan/45/2015 (H1N1)pdm09-līdzīgs*
- *A/Singapore/INFIMH-16-0019/2016 (H3N2)-līdzīgs**
- *B/Colorado/06/2017- līdzīgs (B-Victoria/2/87 līnija)**

Četru-komponentu gripas vakcīnas sastāvā 2018.–2019. gada sezonai Ziemeļu puslodē papildu trīs minētajiem komponentiem kā ceturtais ir iekļauts *B tipa* gripas vīrusu antigēns no *B/Yamagata* līnijas:

- *B/Phuket/3073/2013-līdzīgs (B/Yamagata/16/88 līnija)*

* 2018.–2019. gada sezonas gripas vakcīnas sastāvā divi komponenti ir atšķirīgi no 2017.–2018. gada sezonas vakcīnas komponentiem;

A/Hong Kong/4801/2014 (H3N2)-līdzīgs vīruss tika aizvietots ar *A/Singapore/INFIMH-16-0019/2016(H3N2)*-līdzīgu vīrusu, savukārt

B/Brisbane/60/2008-līdzīgs vīruss tika aizvietots ar *B/Colorado/06/2017*-līdzīgu vīrusu (*B/Victoria/2/87* līnija).

PVO rekomendētais vakcīnas sastāvs 2019. gada sezonai Dienvidu puslodē

http://www.who.int/influenza/vaccines/virus/recommendations/2019_south/en/

Trīs-komponentu vakcīnas sastāvā 2019. gada sezonai Dienvidu puslodē PVO rekomendē iekļaut šādu vīrusu antigēnus:

- *A/Michigan/45/2015 (H1N1)pdm09-līdzīgs*
- *A/Switzerland/8060/2017 (H3N2)-līdzīgs;*
- *B/Colorado/06/2017-līdzīgs (B/Victoria/2/87 līnija)*

Četru-komponentu vakcīnas sastāvā 2019. gada sezonai Dienvidu puslodē papildu trīs minētajiem kā ceturto komponentu PVO rekomendē iekļaut *B tipa* gripas vīrusu antigēnu:

- *B/Phuket/3073/2013-līdzīgs (B/Yamagata/16/88 līnija)*

Materiālu sagatavoja: SLIMĪBU PROFILAKSES UN KONTROLES CENTRA Infekcijas slimību riska analīzes un profilakses departamenta Infekcijas slimību uzraudzības un imunizācijas nodaļas epidemioloģe Oksana Martiņuka, piedaloties epidemioloģei Rainai Nikiforovai.

2018.–2019. gada AAEL un gripas monitoringa 2018. gada 49. nedēļā datus sniedza:

- 66 primārās veselības aprūpes ārsti (reģistrēto pacientu skaits bija 107351 – 5,5% no Latvijas iedzīvotāju skaita)
 - 11 stacionārās ārstniecības iestādes
 - 39 vispārējās izglītības iestādes
 - 36 pirmsskolas izglītības iestādes
- Izmantoti SIA Rīgas Austrumu klīniskās universitātes slimnīcas (RAKUS) stacionāra „Latvijas Infektoloģijas centrs” (LIC) laboratorijas dati.

Pateicamies visiem monitoringa dalībniekiem par savlaicīgi un precīzi sniegtu informāciju.

Datu pārpublicēšana un citēšana – atsauce uz Slimību profilakses un kontroles centra “Epidemioloģijas biļetenu” ir obligāta.