



Slimību profilakses un kontroles centrs

Duntes iela 22, K-5, Rīga, LV-1005, tālr. 67501590, fakss 67501591, e-pasts info@spkc.gov.lv

EPIDEMIOLOĢIJAS BIĻETENS

Nr. 2 (1553)

2018. gada 11. janvārī

Pārskats par akūtu augšējo elpceļu infekciju (AAEI) un gripas¹ izplatību 2018. gada 1. nedēļā Latvijā

2018. gada 1. nedēļā (četras darba dienas) monitoringā iesaistītajās ambulatorajās ārstniecības iestādēs (informācija saņemta no 71 ģimenes ārstu prakses) reģistrēti astoņi gripas klīniskie gadījumi jeb vidēji 7,3 gadījumi uz 100 000 iedzīvotājiem (2017. gada 52. nedēļā – 8,1 gadījums uz 100 000 iedzīvotājiem). Gripas izplatības intensitāte salīdzinājumā ar 2017. gada 52. nedēļas vidējo rādītāju samazinājusies par 10,0%.

Pacientu vēršanās ģimenes ārstu praksēs AAEI, gripas un pneimoniju gadījumos vidēji uz 100 000 iedzīvotājiem²

	Vecuma grupas	49. ned.	50. ned.	51.ned.	52.ned.	01.ned.	Salīdzinot ar iepriekšējo nedēļu (%)
AAEI	Vidēji	1137,3	1142,0	968,7	735,8	884,6	20,2
	0-4	5755,2	5885,2	6030,5	4788,5	5219,5	9,0
	5-14	3252,9	3154,6	2391,4	1740,7	1874,4	7,7
	15-64	608,5	588,7	551,7	404,9	549,5	35,7
	65 un >	388,9	500,0	123,2	124,4	181,4	45,8
Gripa	Vidēji	5,6	2,8	1,9	8,1	7,3	-10,0
	0-4	0,0	0,0	0,0	16,0	47,9	200,0
	5-14	8,9	8,9	0,0	0,0	8,9	100,0
	15-64	7,1	2,8	2,9	11,1	5,6	-49,4
	65 un >	0,0	0,0	0,0	0,0	0,0	0,0
Pneimonija	Vidēji	28,8	41,8	28,8	24,4	20,1	-17,5
	0-4	97,5	65,0	132,5	143,7	127,7	-11,1
	5-14	44,7	169,8	71,9	71,0	44,4	-37,5
	15-64	21,3	27,0	14,3	6,9	9,8	41,7
	65 un >	25,3	15,2	24,6	23,9	9,8	-59,0

Vēršanās AAEI gadījumos ambulatorajās iestādēs 2018. gada 1. nedēļā salīdzinājumā ar iepriekšējās nedēļas vidējo rādītāju palielinājusies par 20,2%, vidēji reģistrēti 884,6 gadījumi uz 100 000 iedzīvotājiem (2017. gada 52. nedēļā – 735,8 gadījumi uz 100 000 iedz.).

Vēršanās ambulatorajās iestādēs pneimoniju gadījumos 2018. gada 1. nedēļā salīdzinājumā ar iepriekšējās nedēļas vidējo rādītāju samazinājusies par 17,5%, vidēji reģistrēts 20,1 gadījums uz 100 000 iedzīvotājiem (2017. gada 52. nedēļā – 24,4 gadījumi uz 100 000 iedz.).

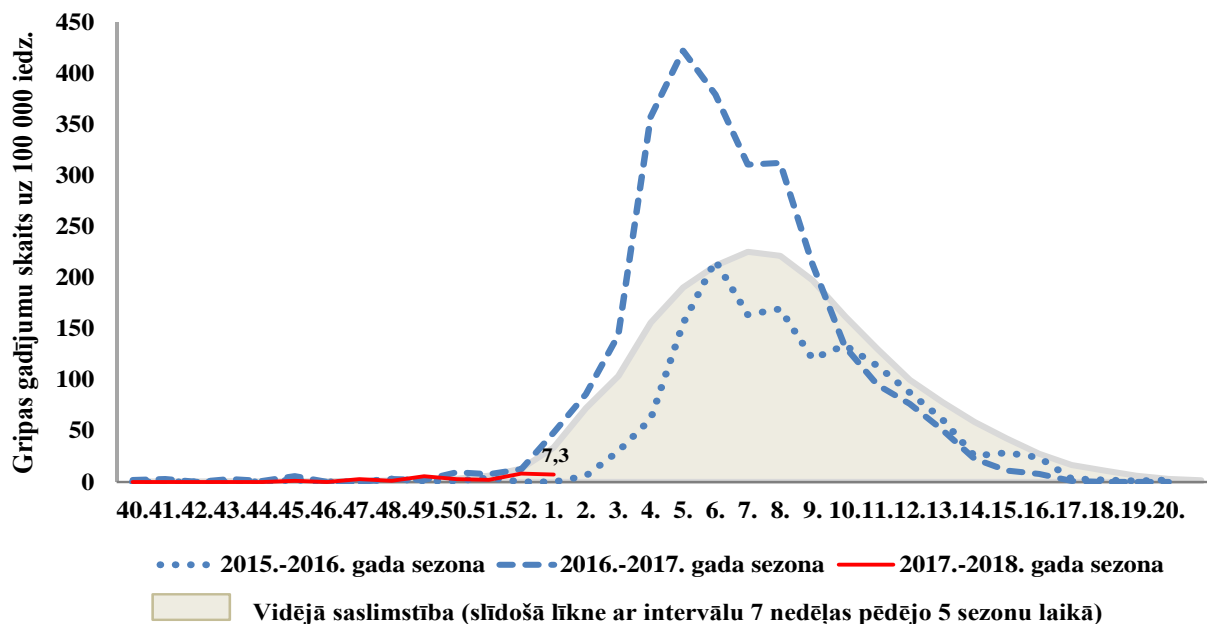
¹ Klīniskie gripas gadījumi monitoringā iekļautajās ģimenes ārstu praksēs

² Vēršanās pēc medicīniskās palīdzības (vai saslimstības līmenis) nedēļas laikā tiek aprēķināta, ņemot vērā pacientu skaitu, kas pirmo reizi sakarā ar patreizējo saslimšanas epizodi vērsušies pie ģimenes ārsta.

Vēršanās ambulatorajās iestādēs gripas gadījumos 2017.–2018. gada sezonā salīdzinājumā ar iepriekšējām sezonām

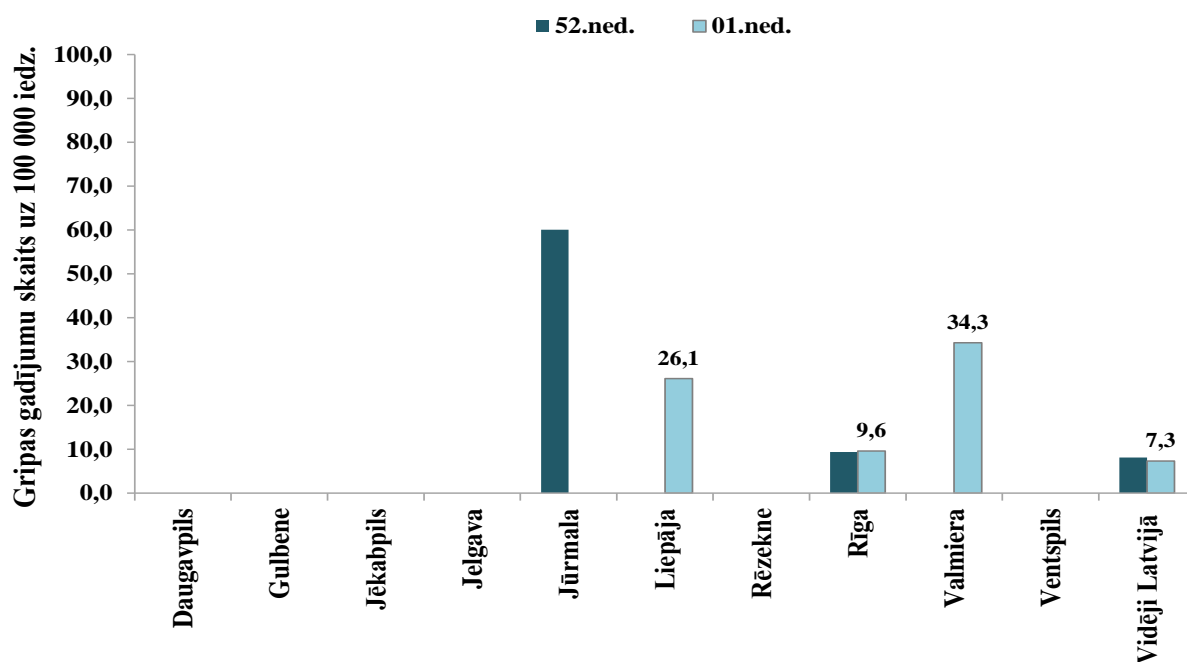
Gripas intensitātes rādītājs 2018. gada 1. nedēļā bijis zemāks salīdzinājumā ar iepriekšējā 2016.–2017. gada sezonas 1. nedēļas un pēdējo piecu sezonu vidējo rādītāju attiecīgajā laika periodā.

Pagājušajā 2016.–2017. gada sezonā gripas epidēmiskās izplatības sākums tika novērots agrāk nekā parasti – janvāra pirmajā nedēļā. 2017. gada 1. nedēļā gripas intensitāte sasniedza 48,3 gadījumus uz 100 000 iedzīvotājiem.



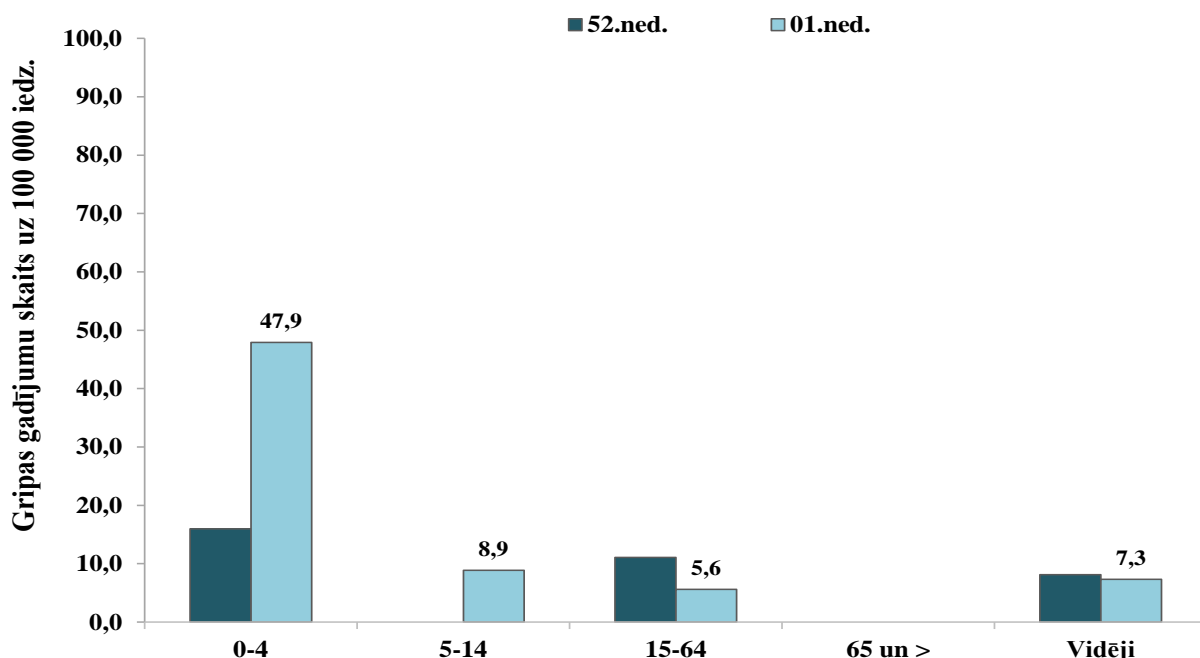
Gripa atsevišķās monitoringa teritorijās

2018. gada 1. nedēļā monitoringā iesaistītajās ambulatorajās ārstniecības iestādēs reģistrēti astoņi gripas klīniskie gadījumi: Rīgā – pieci (9,6 gadījumi uz 100 000 iedz.), Liepājā – divi (26,1 gadījums uz 100 000 iedz.) un Valmierā – viens (34,3 gadījumi uz 100 000 iedz.). Iepriekšējā 2017. gada 52. nedēļā bija reģistrēti deviņi gripas klīniskie gadījumi: Rīgā – pieci (9,4 gadījumi uz 100 000 iedz.) un Jūrmalā – četri (60,1 gadījums uz 100 000 iedz.).



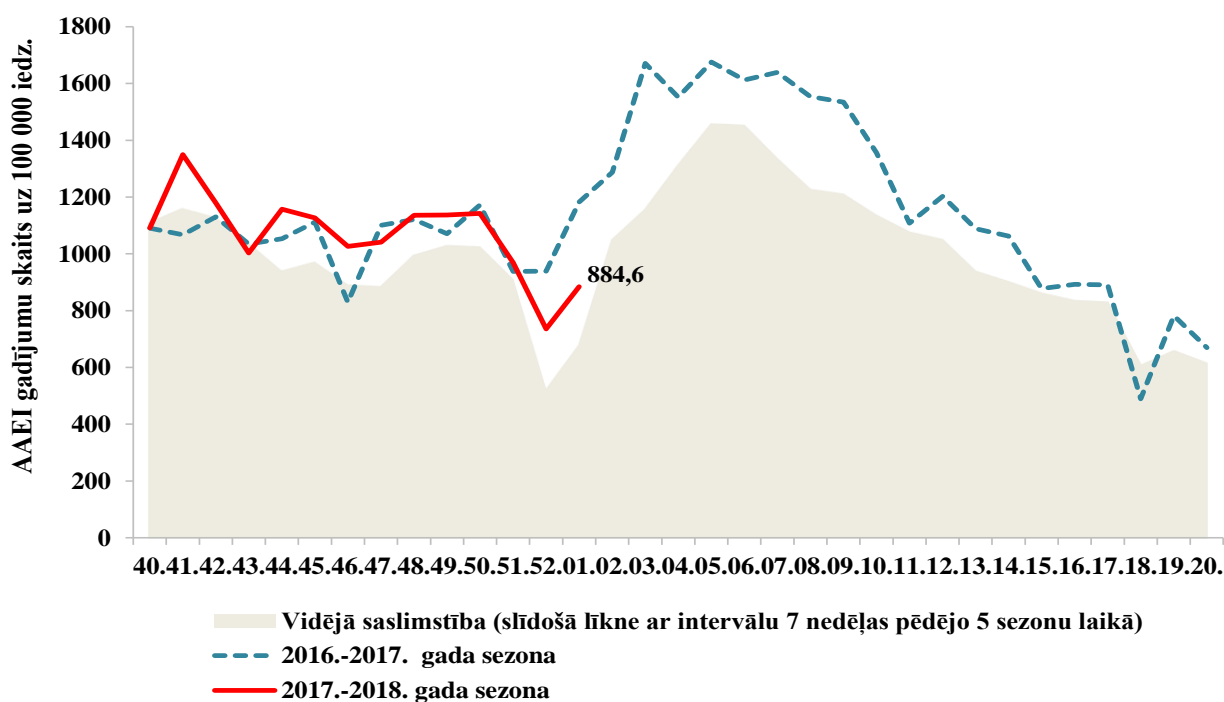
Gripas atsevišķās vecuma grupās

2018. gada 1. nedēļā no astoņiem klīniski noteiktiem gripas gadījumiem trīs gadījumi reģistrēti 0–4 gadu vecuma grupā (47,9 gadījumi uz 100 000 iedz.), viens gadījums – 5–14 gadu vecuma grupā (8,9 gadījumi uz 100 000 iedz.) un četri gadījumi – 15–64 gadu vecuma grupā (5,6 gadījumi uz 100 000 iedz.).



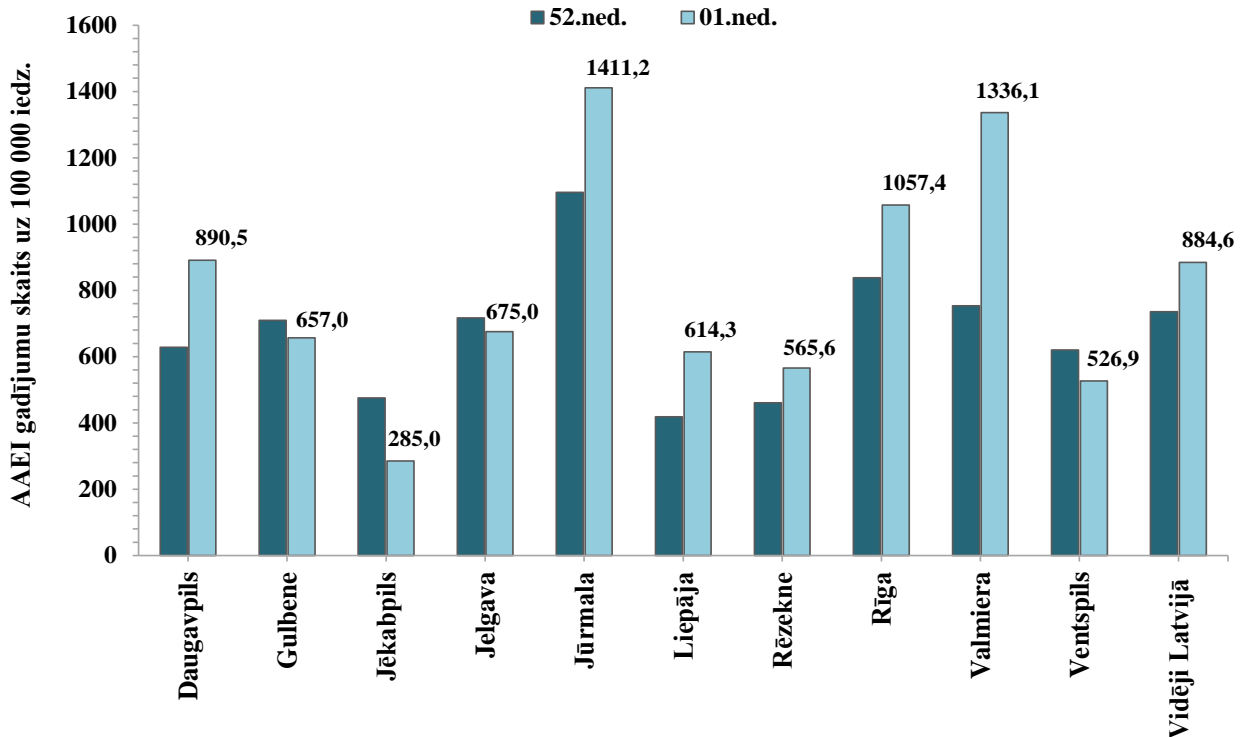
Vēršanās ambulatorajās iestādēs AA EI gadījumos 2017.–2018. gada sezonā salīdzinājumā ar iepriekšējo sezonu un piecu gadu vidējiem rādītājiem

2018. gada 1. nedēļā pacientu vēršanās ambulatorajās ārstniecības iestādēs AA EI gadījumos bijusi zemāka salīdzinājumā ar iepriekšējās 2016.–2017. gada sezonas 1. nedēļas vidējo rādītāju, bet augstāka nekā pēdējo piecu sezonu vidējais rādītājs attiecīgajā laika periodā.



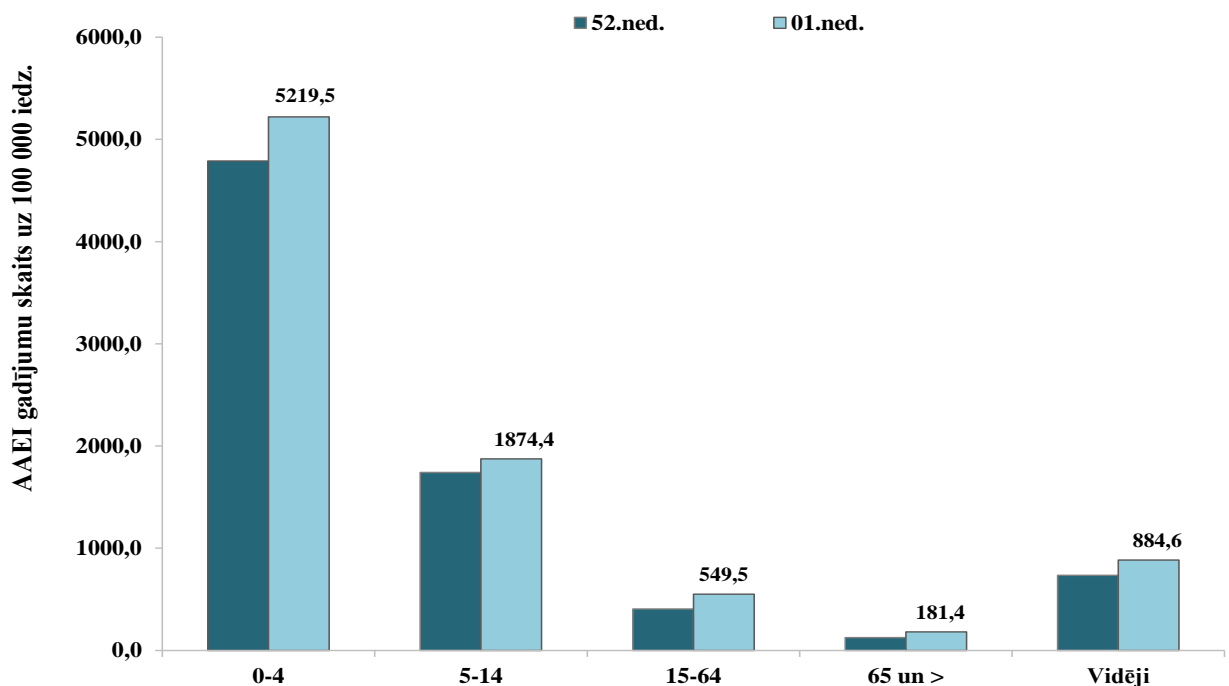
AAEI atsevišķās monitoringa teritorijās

Augstāka par vidējo saslimstība ar AAEI 2018. gada 1. nedēļā tika reģistrēta četrās no desmit monitoringā iekļautajām teritorijām: Jūrmalā, Valmierā, Rīgā un Daugavpilī. Viszemākā saslimstība reģistrēta Jēkabpilī.



AAEI atsevišķās vecuma grupās

Augstākā saslimstība ar AAEI 2018. gada 1. nedēļā tika reģistrēta bērniem 0–4 gadu vecuma grupā (5219,5 gadījumi uz 100 000 iedz.). Vēršanās ambulatorajās iestādēs AAEI gadījumos 2018. gada 1. nedēļā salīdzinājumā ar 2017. gada 52. nedēļu palielinājusies visās vecuma grupās, vislielākais saslimstības palielinājums bija reģistrēts 15–64 gadu vecuma grupā (par 35,7%) un 65 un > gadu vecuma grupā (par 45,8%).

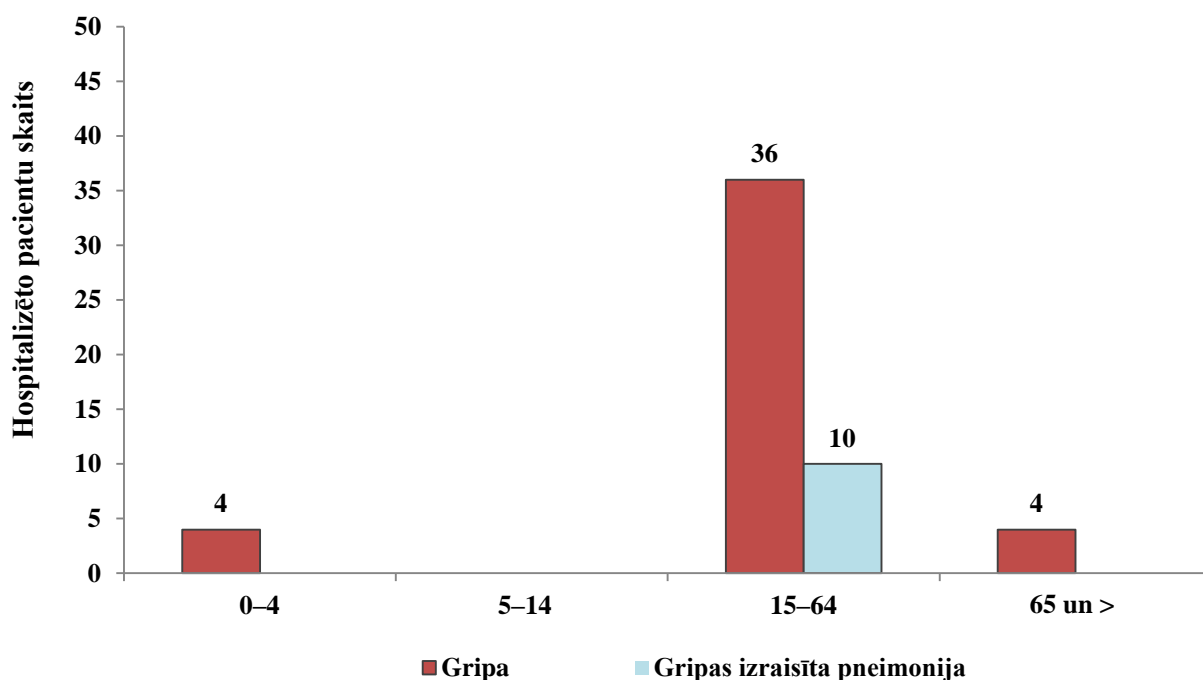


Par stacionētiem pacientiem gripas gadījumos

2018. gada 1. nedēļā bija hospitalizēti 12 pacienti ar aizdomām par gripas infekciju: seši pacienti (pieci – Rīgā un viens – Liepājā) uzņemti ar diagnozi *gripa* un seši pacienti (Rīgā) ar diagnozi – *gripas izraisītā pneimonija*.

Deviņi no hospitalizētajiem pacientiem bija 15–64 gadu vecuma grupā (no tiem seši – *gripas izraisītās pneimonijas* gadījumos), divi – 65 un > gadu vecuma grupā un viens bērns 0–4 gadu vecuma grupā.

Kopš gripas monitoringa sākuma ziņots par 54 hospitalizētiem pacientiem gripas gadījumos: 44 pacienti stacionēti ar aizdomām par gripas infekciju un 10 pacienti ar gripas izraisīto pneimoniju. Vislielākais stacionēto pacientu skaits (46 no 54 jeb 85,2%) bija 15–64 gadu vecuma grupā.



Vispārējās izglītības iestāžu apmeklējums

2018. gada 1. nedēļā vispārējās izglītības iestādēs turpinājās ziemas brīvlaiks.

Monitoringa pilsētas /nedēļas	Apmeklējumu īpatsvars no reģistrēto skolēnu skaita (%)										
	Daugavpils	Gulbene	Jelgava	Jēkabpils	Jūrmala	Liepāja	Rēzekne	Rīga	Valmiera	Ventspils	Vidēji
49.	88,9	89,9	90,2	90,3	92,6	90,0	92,6	90,5	87,4	91,2	90,6
50.	89,6	85,2	93,6	91,8	92,6	92,2	87,0	91,1	89,7	94,0	91,4
51.	85,0	91,2	92,9	90,2	92,7	88,5	94,8	89,8	-	93,0	90,5
52.	Brīvlaiks										
01.	Brīvlaiks										

Pirmsskolas izglītības iestāžu apmeklējums

Pirmsskolas izglītības iestāžu (PII) apmeklējums 2018. gada 1. nedēļā (ceturtdien) bijis vidēji 65,1%, salīdzinājumā ar iepriekšējo nedēļu tas palielinājies par 14,9%. Zema pirmsskolas izglītības iestāžu apmeklētība šajā laika periodā parasti ir saistīta ar brīvlaiku skolās.

Monitoringa pilsētas /nedēļas	Apmeklējumu īpatsvars no reģistrēto pirmsskolēnu skaita (%)										
	Daugavpils	Gulbene	Jelgava	Jēkabpils	Jūrmala	Liepāja	Rēzekne	Rīga	Valmiera	Ventspils	Vidēji
49.	72,8	82,3	83,8	74,3	74,5	76,0	71,6	73,4	76,8	72,9	74,0
50.	73,5	79,0	79,7	76,7	73,4	75,3	73,6	70,7	84,8	74,4	73,6
51.	74,9	84,7	70,0	74,0	75,3	74,9	67,6	70,8	81,2	68,9	71,8
52.	56,8	50,8	67,9	43,5	67,5	31,8	34,8	52,6	78,3	39,4	50,2
01.	67,4	62,1	55,9	72,3	69,8	58,7	65,2	63,9	69,6	65,3	65,1
Saīdinājumā ar 52. nedēļu (±)	10,6	11,3	-12,1	28,8	2,3	26,9	30,4	11,3	-8,7	25,9	14,9

Respiratoro vīrusu cirkulācija

SIA „Rīgas Austrumu klīniskās universitātes slimnīca” (RAKUS) stacionāra „Latvijas Infektoloģijas centrs” (LIC) laboratorijā 2018. gada 1. nedēļā tika izmeklēti 136 personu klīniskie paraugi (2017. gada 52. nedēļā – 98), no tiem sešos paraugos noteikti gripas vīrusi – gripas pozitīvo paraugu īpatsvars ir 4,4% (2017. gada 52. nedēļā – 9,2%). Noteikti četri – *B tipa* gripas vīrusi un divi *A tipa* gripas vīrusi.

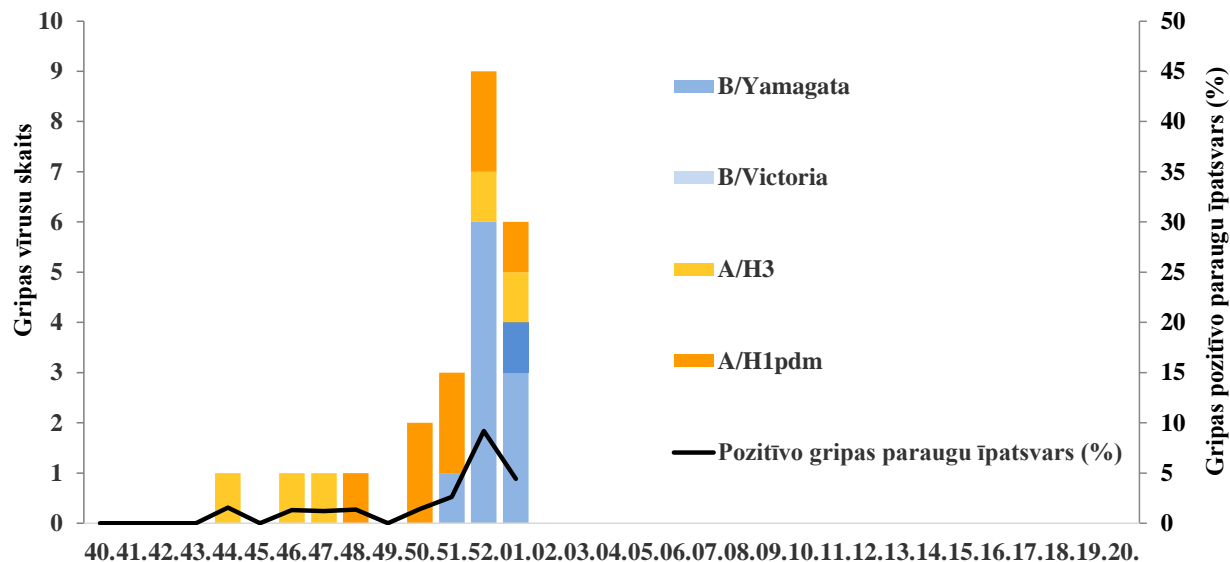
No respiratoriem vīrusiem visvairāk noteikti adenovīrusi (20), rinovīrusi (15), respiratori sincitiālie vīrusi (13), koronavīrusi (10) un bokavīrusi (10). Noteikti arī citi elpceļu vīrusi: cilvēka metapneimovīrusi (5), enterovīrusi (3), paragripas I tipa vīrusi (2) un paragripas III tipa vīrusi (2).

Laboratoriski noteikto respiratoro vīrusu skaits

Nedēļas	Izmeklēto paraugu skaits	A gripa	B gripa	Paragripa I	Paragripa II	Paragripa III	Paragripa IV	Respiratori sincitiālais vīruss	Adenovīrusi	Rinovīrusi	Cilvēka metapneimovīruss	Bokavīrusi	Koronavīrusi	Enterovīrusi	Pozitīvo paraugu skaits	Pozitīvo paraugu īpatsvars (%)	Gripas pozitīvo īpatsvars (%)	RSV pozitīvo īpatsvars (%)
40.	32			2			2	1	3	11		2		2	23	71,9	0,0	3,1
41.	59			6		1		3	4	12		5		4	35	59,3	0,0	5,1
42.	51			3				1	5	14		4		3	30	58,8	0,0	2,0
43.	63			8				2	13	9		1		1	34	54,0	0,0	3,2
44.	64	1		2		2		2	9	15	1	6	2	1	41	64,1	1,6	3,1
45.	85					3		3	17	16	2	12	1	5	59	69,4	0,0	3,5
46.	76	1		4		1	2	1	14	16		5		8	52	68,4	1,3	1,3
47.	83	1		1		3	3	2	15	9	2	4	2	4	46	55,4	1,2	2,4
48.	74	1		5		1	3	3	9	10	1	6	5	4	48	64,9	1,4	4,1
49.	140			4			1	7	20	22		7	6	4	71	50,7	0,0	5
50.	143	2		5	1	1	1	4	22	13	2	10	6	7	74	51,7	1,4	2,8
51.	115	2	1	1		3		5	21	13	1	13	10	3	73	63,5	2,6	4,3
52.	98	3	6	1				4	7	3	2			1	27	27,6	9,2	4,1
01.	136	2	4	2		2		13	20	15	5	10	10	3	86	63,2	4,4	9,6
Kopā	1219	13	11	44	1	17	12	51	179	178	16	85	42	50	699	57,3	2,0	4,2

Gripas vīrusu tipēšana

Kopš monitoringa sākuma (2017. gada 40. nedēļa) laboratoriski noteikti 13 *A tipa* gripas vīrusi un 11 *B tipa* gripas vīrusi. No *A tipa* gripas vīrusiem deviņi tipēti kā *A/H1pdm* un četri kā *A/H3*. No raksturotiem *B tipa* gripas vīrusiem deviņi bija *B/Yamagata* līnijas un viens – *B/Victoria* līnijas.



Gripas vīrusu celmu identifikācija

Ģenētiski tika raksturoti astoņi *A tipa* gripas vīrusi, no tiem četri raksturoti kā *A/Michigan/45/2015(H1N1pdm09)*-līdzīgs, divi kā *A/Singapore/INFIMN-16-0019/2016(H3N2)*-līdzīgs un viens kā *A/HongKong/4801/2014(H3N2)*-līdzīgs vīruss. Viens *B tipa* gripas vīruss raksturots kā *B/Phuket/3073/2013 (B/Yamagata līnija)*.

Gripas vīrusu raksturojums	Noteikto vīrusu skaits
<i>A(H1N1)pdm09 A/Michigan/45/2015</i> (apakšgrupa 6B.1)	4
<i>A(H3N2) Singapore/INFIMH-16-0019/2016</i> (apakšgrupa 1A)	2
<i>A(H3N2) Hong Kong /4801/2014</i> (apakšgrupa 3C.2a)	1
<i>B/Phuket/3073/2013 (Yamagata līnija, apakšgrupa 3)</i>	1
Kopā	8

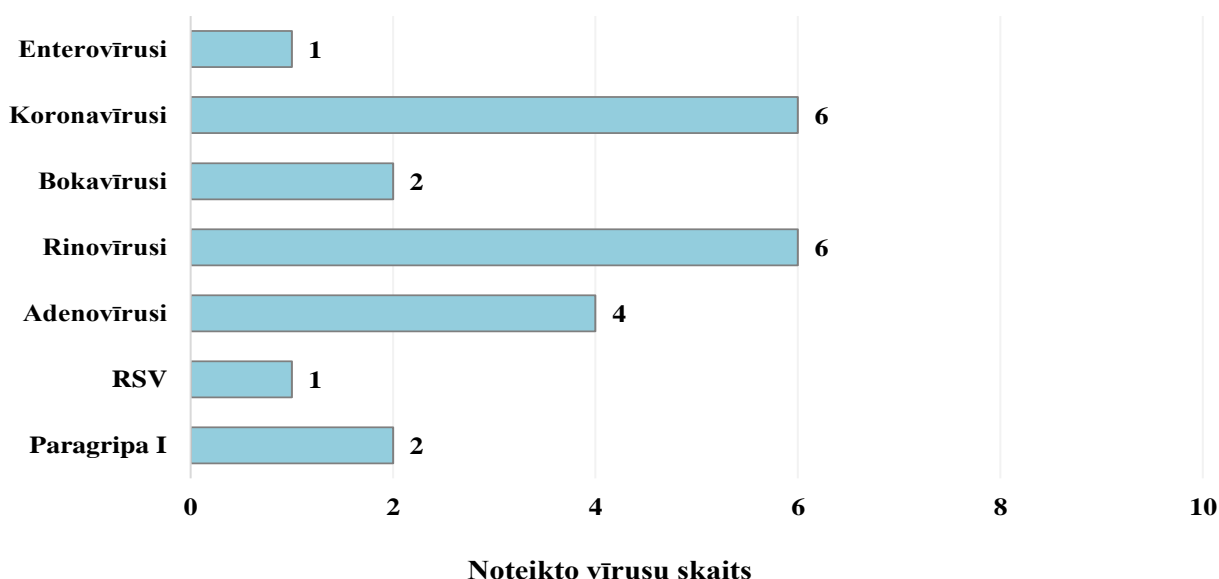
Laboratoriskie izmeklējumi gripas monitoringa tīkla ietvaros

Kopš 2017. gada 49. nedēļas no 32 Rīgas pilsētas ģimenes ārstu praksēm, kas piedalās gripas un citu AAEI monitoringā, 11 ģimenes ārsti veic pacientu izmeklēšanu elpceļu izraisītāju noteikšanai.

2018. gada 1. nedēļā divās ģimenes ārstu praksēs tika izmeklēti trīs pacienti, nevienā paraugā gripas vīrusi nav noteikti, noteikts viens bokavīruss.

Kopā (no 2017. gada 49. nedēļas līdz 2018. gada 1. nedēļai) monitoringa tīkla ietvaros tika izmeklēti 33 paraugi, no tiem 18 paraugos noteikti 22 elpceļu vīrusi. Visvairāk bija noteikti koronavīrusi (6) un rinovīrusi (6), kā arī adenovīrusi (4), bokavīrusi (2), paragripas I tipa vīruss (1), respiratori sincitiālais vīruss (1) un enterovīruss (1).

Noteikto vīrusu skaits gripas monitoringa tīkla ietvaros



Secinājumi

Gripas intensitāte Latvijā saglabājas zemā līmenī, tiek novērota sporādiska gripas izplatība. Ambulatorajās ārstniecības iestādēs 2018. gada 1. nedēļā reģistrēti astoņi gripas klīniskie gadījumi (Rīgā, Liepājā un Valmierā), vidējā gripas intensitāte Latvijā – 7,3 gadījumi uz 100 000 iedzīvotājiem. Pacientu vēršanās ambulatorajās ārstniecības iestādēs AAEI gadījumos 2018. gada 1. nedēļā salīdzinājumā ar iepriekšējo nedēļu palielinājusies par 20,2%.

Stacionārajās ārstniecības iestādēs hospitalizēti seši pacienti ar aizdomām par gripas infekciju un seši pacienti ar aizdomām par gripas izraisīto pneimoniju.

RAKUS LIC laboratorijā 2018. gada 1. nedēļā noteikti seši gripas vīrusi, no tiem četri – *B tipa* un divi *A tipa* gripas vīrusi. Kopš sezonas sākuma pavisam noteikti 24 gripas vīrusi, no tiem 13 *A tipa* un 11 *B tipa* gripas vīrusi.

PVO Eiropas reģiona gripas uzraudzības tīkla informācija - Flu News Europe

<http://flunewseurope.org/>

Kopumā Eiropas reģiona valstīs bija ziņots par zemu elpošanas ceļu slimību aktivitāti. Taču gripas epidēmijas sliekšnis bija pārsniegts astoņās Eiropas reģiona valstīs: Īrijā, Izraēlā, Itālijā, Nīderlandē, Norvēģijā, Spānijā, Šveicē un Apvienotā Karalistē (Anglija, Skotija un Velsa).

2017. gada 52. nedēļā 28 no 33 Eiropas reģiona valstīm gripas intensitāte bija zemā līmenī, 10 valstis (Francija, Īrija, Itālija, Melnkalne, Nīderlande, Norvēģija, Spānija, Šveice, Turcija un Apvienota Karaliste (Anglija)) ziņoja par vidējā līmeņa gripas intensitāti.

Pēc ģeogrāfiskās izplatības 14 no 38 valstīm ziņojušas par sporādisko gripas izplatību, viena valsts – par lokālo izplatību, septiņas valstis – par reģionālo gripas izplatību un deviņas valstis (Horvātija, Francija, Īrija, Norvēģija, Portugāle, Spānija, Zviedrija, Šveice un Turcija) – par plašu gripas izplatību.

Gripas uzraudzības tīkla ietvaros gripas pozitīvo paraugu īpatsvars 2017. gada 52. nedēļā palielinājies līdz 43,6% (51. nedēļā – 31,8%).

Uzraudzības tīklā tika izmeklēti 1364 paraugi, no tiem 594 (43,5%) paraugos noteikti gripas vīrusi: 214 (36,0%) *A tipa* gripas vīrusi (110 – *A/H1N1pdm09*, 44 – *A/H3N2* un 60 – netipēti) un 380 (64,0%) *B tipa* gripas vīrusi (92 – *B/Yamagata* līnijas, divi – *B/Victoria* līnijas un 286 – līnija nav noteikta).

Kopš sezonas sākuma (2017. gada 40. nedēļas) gripas uzraudzības tīkla ietvaros biežāk bija noteikts *B tipa* gripas vīruss (62,5%) nekā *A tipa* gripas vīruss (37,5%). No 946 *A tipa* gripas vīrusiem 60,7% gadījumu tipēti kā *A/H1N1pdm09* gripas vīruss. Savukārt no *B tipa* gripas vīrusiem pārvāra (96,0%) noteikts *B/Yamagata* līnijas gripas vīruss.

Gripas uzraudzības tīkla ietvaros noteikto vīrusu tipēšana

Vīrusa tips un apakštīps	2017. gada 52. nedēļa		2017.–2018. gada sezona kopā	
	skaits	% ^a	skaits	% ^a
<i>A tipa</i> gripa	214	36,0	946	37,5
<i>A(H1N1)pdm09</i>	110	71,4	504	60,7
<i>A(H3N2)</i>	44	28,6	326	39,3
A netipēts	60	-	116	-
<i>B tipa</i> gripa	380	64,0	1577	62,5
<i>B/Victoria</i> līnija	2	2,1	20	4,0
<i>B/Yamagata</i> līnija	92	97,9	845	96,0
Nav noteikta līnija	286	-	1072	-
Noteikts kopā / Izmeklēts kopā	594 / 1364	43,5	2523 / 14330	17,6

^a *A* un *B tipa* vīrusiem saucējs ir kopējais noteikto gripas vīrusu skaits; *A tipa* gripas vīrusu apakštīpiem saucējs ir kopējais tipēto *A tipa* gripas vīrusu skaits; *B tipa* gripas vīrusu celmiem saucējs ir kopējais raksturoto *B tipa* gripas vīrusu skaits

Ārpus gripas uzraudzības tīkla (slimnīcas, skolas, pansionāti un citas aprūpes iestādes) 2017. gada 52. nedēļā tika izmeklēts 19231 klīniskais paraugs, no tiem 6347 paraugos noteikti gripas vīrusi: 3225 (50,8%) *A tipa* gripas vīrusi (361 – *A/H1N1pdm09*, 430 – *A/H3N2* un 2434 – netipēti) un 3122 (49,2%) *B tipa* gripas vīrusi (22 – *B/Yamagata* līnijas, viens – *B/Victoria* līnijas un 3099 – līnija nav noteikta).

Kopš sezonas sākuma ārpus gripas uzraudzības tīkla biežāk bija noteikti *A tipa* gripas vīrusi (56,3%) nekā *B tipa* gripas vīrusi (43,7%). Ārpus uzraudzības tīkla biežāk tiek izmeklēti paraugi, kuri tiek ņemti no stacionētiem pacientiem. Ņemot vērā, ka *A tipa* gripa salīdzinājumā ar *B tipa* gripu norit smagāk, tā rezultātā stacionēto pacientu vidū biežāk tiek apstiprināta *A tipa* gripa. Liels gripas vīrusu īpatsvars, kurš noteikts ārpus gripas uzraudzības tīkla, netika raksturots. No tipētiem *A tipa* gripas vīrusiem biežāk tika noteikts *A/H3N2* gripas vīruss (71,6%), savukārt no *B tipa* gripas vīrusiem biežāk noteikts *B/Yamagata* līnijas gripas vīruss (97,5%).

Ārpus gripas uzraudzības tīkla noteikto vīrusu tipēšana

Vīrusa tips un apakštīps	2017. gada 52. nedēļa		2017.–2018. gada sezona kopā	
	skaits	% ^a	skaits	% ^a
<i>A tipa</i> gripa	3225	50,8	10464	56,3
<i>A(H1N1)pdm09</i>	361	45,6	1094	28,4
<i>A(H3N2)</i>	430	54,4	2760	71,6
A netipēts	2434	-	6610	-
<i>B tipa</i> gripa	3122	49,2	8121	43,7
<i>B/Victoria</i> līnija	1	4,3	8	2,5
<i>B/Yamagata</i> līnija	22	95,7	313	97,5
Nav noteikta līnija	3099	-	7800	-
Noteikts kopā / Izmeklēts kopā	6347 / 19231	-	18585 / 187187	-

^a *A* un *B tipa* vīrusiem saucējs ir kopējais noteikto gripas vīrusu skaits; *A tipa* gripas vīrusu apakštīpiem saucējs ir kopējais tipēto *A tipa* gripas vīrusu skaits; *B tipa* gripas vīrusu celmiem saucējs ir kopējais raksturoto *B tipa* gripas vīrusu skaits

Gripas vīrusu ģenētiskais raksturojums

Kopš sezonas sākuma līdz 2017. gada 52. nedēļai ir pieejami dati par ģenētiskajām grupām 235 gripas vīrusiem. No 107 *A/H3N2* vīrusiem 63 (59%) pieder pie ģenētiskās apakšgrupas 3C.2a un 42 (40%) – pie ģenētiskās apakšgrupas 3C.2a1, kas ir saistīts ar aminoskābju aizvietošanu hemaglutinīnā. Vīrusi šajās divās apakšgrupās ir antiģenētiski līdzīgi, taču abas apakšgrupas strauji attīstās, parādoties vairākām vīrusu kopām, kuras nosaka papildu aminoskābju aizvietošana hemaglutinīnā, tādēļ ir nepieciešams pastāvīgs antigēnu īpašību monitorings. Viens – *A/H1N1pdm09*, viens – *A/H3N2* un trīs *B/Yamagata* līnijas gripas vīrusi nepieder ne pie vienas ģenētiskas grupas.

Gripas vīrusu filoģenētiskais raksturojums

Filoģenētiskā grupa	Noteikto vīrusu skaits	Noteikto vīrusu īpatsvars (%)
<i>A/H1N1pdm09 A/Michigan/45/2015</i> (apakšgrupa 6B.1) ^a	30	12,8
<i>A/H1N1pdm09</i> nepieder ne pie vienas ģenētiskas grupas	1	0,4
<i>A/H3N2 A/Hong Kong/4801/2014</i> (apakšgrupa 3C.2a) ^b	63	26,8
<i>A/H3N2 A/Singapore/INFIMH-16-0019/2014</i> (apakšgrupa 3C.2a1) ^c	43	18,3
<i>A/H3N2</i> nepieder ne pie vienas ģenētiskas grupas	1	0,4
<i>B/Brisbane/60/2008</i> (<i>Victoria</i> līnija, apakšgrupa 1A) ^{b, d}	8	3,4
<i>B/Norway/2409/2017</i> (<i>Victoria</i> līnija, apakšgrupa 1A 162-163) ^e	6	2,6
<i>B/Phuket/3073/2013</i> (<i>Yamagata</i> līnija, apakšgrupa 3) ^{c, f}	80	34,0
<i>B/Yamagata</i> līnija, nepieder ne pie vienas ģenētiskas grupas	3	1,3
Kopā	235	100,0

^a Vakcīnas komponents Ziemeļu (2017.–2018. gada sezonai) un Dienvidu (2018. gada sezonai) puslodei

^b Vakcīnas komponents Ziemeļu puslodei 2017.–2018. gada sezonai

^c Trīs komponentu vakcīnas sastāvā Dienvidu puslodei 2018. gada sezonai

^d Četru komponentu vakcīnas sastāvā Dienvidu puslodei 2018. gada sezonai

^e Hemaglutinīna HA1 posmā K162 un N163 aminoskābju izslēgšana un antigēniskas atšķirības no vakcīnas komponenta

^f Četru komponentu vakcīnas sastāvā Ziemeļu puslodei 2017.–2018. gada sezonai

Par SARI uzraudzību un stacionētiem pacientiem, kuriem laboratoriski apstiprināta gripa

2017. gada 52. nedēļā no visām valstīm, kuras veic smagu akūtu respiratoru infekciju (SARI) uzraudzību, 10 valstis informēja par 927 gadījumiem; no 199 laboratoriski izmeklētajiem gadījumiem sešos noteikti gripas vīrusi (trīs – Kazahstānā, divi – Albānijā un viens – Uzbekistānā).

Kopš 2017. gada 40. nedēļas no 12338 SARI gadījumiem (15 valstīs) 2975 tika izmeklēti laboratoriski, no tiem 77 gadījumos noteikti gripas vīrusi: 33 – Armēnijā (30 – *B tipa* un trīs – *A/H1N1pdm09*), 21 – Ukrainā (viens – *A/H1N1pdm09*, viens – *A tipa* netipēts un 19 – *B tipa*), 13 – Kazahstānā (seši – *A/H3N2* un septiņi – *B tipa*), trīs – Tadžikistānā (viens – *A tipa* un divi – *B tipa*), divi – Albānijā (viens – *A/H1N1pdm09* un viens – *B tipa*), divi – Baltkrievijā (divi – *A/H3N2*), divi – Uzbekistānā (viens – *A/H1N1pdm09* un viens – *B tipa*) un viens – Serbijā (*B tipa*).

2017. gada 52. nedēļā saņemta informācija par 318 laboratoriski apstiprinātiem gripas gadījumiem no intensīvās terapijas nodaļām (ITN): 166 – Francijā, 114 – Apvienotā Karalistē, 28 – Spānijā, deviņi – Zviedrijā, viens – Čehijas Republikā, un par 127 laboratoriski apstiprinātiem gripas gadījumiem no citām slimnīcas nodaļām: 84 – Spānijā un 43 – Īrijā.

Kopš 2017. gada 40. nedēļas deviņas valstis ziņoja par laboratoriski apstiprinātiem gadījumiem no ITN un no citām slimnīcas nodaļām: 960 gadījumi reģistrēti intensīvās terapijas

nodaļās (434 Francijā, 355 – Apvienotā Karalistē, 138 – Spānijā, 24 – Zviedrijā, četri – Čehijas Republikā, trīs – Īrijā un divi – Dānijā) un 631 gadījums – citās slimnīcu nodaļās (364 – Spānijā, 208 – Īrijā, 52 – Dānijā, trīs – Čehijas Republikā un pa diviem – Slovākijā un Rumānijā).

No 960 ITN reģistrētiem gadījumiem, 648 (67,5%) gadījumos noteikti *A tipa* (133 – *A/H1N1pdm09*, 90 – *A/H3N2* un 425 – netipēti) un 312 (32,5%) *B tipa* gripas vīrusi. No 631 citās slimnīcu nodaļās reģistrēta gadījuma, 258 (41%) gadījumos noteikti *A tipa* (50 – *A/H3N2*, 32 – *A/H1N1pdm09* un 176 – netipēti) un 373 (59%) gadījumos *B tipa* gripas vīrusi.

Gripas un citu akūto augšējo elpceļu infekciju izplatība pasaulē PVO globālā tīkla informācija 08.01.2018.

http://www.who.int/influenza/surveillance_monitoring/updates/latest_update_GIP_surveillance/en/

Gripas aktivitāte Ziemeļu puslodes mērenā klimata joslā turpina palielināties, bet Dienvidu puslodes mērenā klimata joslā aktivitāte bija starp-sezonu līmenī. Centrālamerikā un Karību jūras reģionā gripas aktivitāte joprojām bija zema. Visā pasaulē lielākoties noteikti *A/H3N2* un *B tipa* gripas vīrusi, lai gan dažās valstīs dominējošais gripas vīruss ir *A/H1N1pdm09*.

- Ziemeļamerikā kopumā gripas aktivitāte visā reģionā turpināja palielināties, pārsvarā bija noteikts *A/H3N2* gripas vīruss.
- Lielākajā daļā Ziemeļeiropas un Dienvidaustrumeiropas valstīs bija pārsniegts gripas epidēmijas sliekšnis un dažās valstīs strauji palielinājās elpošanas ceļu slimību rādītāji (ILI). Austrumeiropas valstīs gripas aktivitāte bija joprojām zema. Pārsvarā Eiropas reģionā bija noteikts *B tipa* gripas vīruss, savukārt *A tipa* gripas vīrusu apakštipu noteikšana atšķiras pa reģioniem un ir atkarīga no valsts un uzraudzības sistēmas (uzraudzības tīkls un ārpus uzraudzības tīkla).
- Rietumāzijā Izraēlā un Jordānijā palielinājās gripas vīrusu aktivitāte, pārsvarā bija noteikts *B tipa* gripas vīruss un *A/H1N1pdm09*.
- Centrālāzijā gripas aktivitāte bija zema.
- Austrumāzijā pēdējo nedēļu laikā gripas aktivitāte palielinājās, pārsvarā bija noteikts *B tipa B/Yamagata* līnijas gripas vīruss un *A/H3N2*. Korejas Republikā ziņots par *B tipa* un *A/H3N2* gripas vīrusu noteikšanu.
- Dienvidaustrumāzijā gripas aktivitāte kopumā bija zema.
- Dienvidāzijā Irānas Islāma Republikā gripas aktivitāte palielinājās, bija noteikti visi sezonālie gripas vīrusu apakštipi.
- Ziemeļāfrikā pārsvarā cirkulēja *A/H1N1pdm09* gripas vīruss. Gripas aktivitāte palielinājās Ēģiptē un Marokā, savukārt Tunisijā ziņots par strauju gripas aktivitātes pieaugumu.
- Rietumāfrikā salīdzinājumā ar iepriekšējām nedēļām gripas aktivitāte samazinājās. Burkinafaso, Kotdivuārā, Ganā un Togo pārsvarā bija noteikts *A/H1N1pdm09* gripas vīruss. Centrālāfrikā Kamerūnā bija noteikti *A* un *B tipa* gripas vīrusi, savukārt Kongo Demokrātiskā Republikā pārsvarā bija noteikts *A/H1N1pdm09* gripas vīruss. Austrumāfrikā Madagaskarā, Mozambikā un Tanzānijas Apvienotā Republikā ziņots par sporādiskiem gripas gadījumiem.
- Karību jūras reģionā un Centrālamerikā gripas aktivitāte bija zema.
- Dienvidamerikas tropu valstīs bija ziņots par zemu gripas aktivitāti.
- Dienvidu puslodes mērenā klimata joslā kopumā gripas aktivitāte samazinājusies līdz starp-sezonu līmenim.

Nacionālie gripas centri (NIC) un citas nacionālās gripas laboratorijas no 105 valstīm, reģioniem vai teritorijām ziņoja FluNet par laika periodu no 2017. gada 11. decembra līdz 24. decembrim (2018. gada 7. janvāra dati). PVO GISRS laboratorijas šajā laika periodā pārbaudīja vairāk nekā 179990 paraugus, no tiem 40431 bija pozitīvi uz gripas vīrusiem, no

kuriem 26351 (65,2%) *A tipa* un 14080 (34,8%) *B tipa* gripas vīrusi. No *A tipa* gripas vīrusiem 3357 (30,7%) bija tipēti kā *A/H1N1pdm09* un 7582 (69,3%) kā *A/H3N2*. No raksturotajiem *B tipa* gripas vīrusiem 5620 (86,3%) piederēja *B-Yamagata* līnijai un 891 (13,7%) *B-Victoria* līnijai.

PVO rekomendētais vakcīnas sastāvs 2017.–2018. gada sezonā Ziemeļu puslodē

http://www.who.int/influenza/vaccines/virus/recommendations/2017_18_north/en/

PVO (02.03.2017.) gripas vakcīnas sastāvā 2017.–2018. gada sezonai Ziemeļu puslodē rekomendē iekļaut šādus trīs komponentus:

- *A/Michigan/45/2015 (H1N1)pdm09*-līdzīgs vīruss
- *A/Hong Kong/4801/2014 (H3N2)*-līdzīgs vīruss
- *B/Brisbane/60/2008*-līdzīgs vīruss

Četru komponentu pretgripas vakcīnas sastāvā rekomendē izmantot divus *A tipa* un divus *B tipa* gripas vīrusu antigēnus (papildus trim minētajiem jāiekļauj *B/Phuket/3073/2013*-līdzīgs vīruss).

Salīdzinot ar 2016.–2017. gada sezonas gripas vakcīnu Ziemeļu puslodei, ir atjaunināts *A(H1N1)pdm09* komponents – *A/California/7/2009 (H1N1)pdm09*-līdzīgu vīrusu nomaina *A/Michigan/45/2015 (H1N1)pdm09*-līdzīgs vīruss.

Materiālu sagatavoja: SLIMĪBU PROFILAKSES UN KONTROLES CENTRA Infekcijas slimību riska analīzes un profilakses departamenta Infekcijas slimību uzraudzības un imunizācijas nodaļas epidemioloģe Oksana Martiņuka, piedaloties epidemioloģei Rainai Nikiforovai.

2017.–2018. gada sezonas AAEI un gripas monitoringa 2018. gada 1. nedēļā datus sniedza:

- 71 primārās veselības aprūpes ārsts (reģistrēto pacientu skaits 109422 – 5,6% no Latvijas iedzīvotāju skaita)
 - 11 stacionārās ārstniecības iestādes
 - 39 pirmsskolas izglītības iestādes
- Izmantoti SIA Rīgas Austrumu klīniskās universitātes slimnīcas (RAKUS) stacionāra „Latvijas Infektoloģijas centrs” (LIC) laboratorijas dati

Pateicamies visiem monitoringa dalībniekiem par savlaicīgi un precīzi sniegtu informāciju.

Datu pārpublicēšana un citēšana – atsauce uz Slimību profilakses un kontroles centra “Epidemioloģijas biļetenu” ir obligāta.