



Slimību profilakses un kontroles centrs

Duntes iela 22, K-5, Rīga, LV-1005, tālr. 67501590, fakss 67501591, e-pasts info@spkc.gov.lv

EPIDEMIOLOĢIJAS BIĻETENS

Nr. 52 (1549)

2017. gada 20. decembrī

Pārskats par akūtu augšējo elpceļu infekciju (AAEI) un gripas¹ izplatību 2017. gada 50. nedēļā Latvijā

2017. gada 50. nedēļā monitoringā iesaistītajās ambulatorajās ārstniecības iestādēs (informācija saņemta no 70 ģimenes ārstu praksēm) reģistrēti trīs gripas klīniskie gadījumi, jeb vidēji 2,8 gadījumi uz 100 000 iedzīvotājiem.

Kopš monitoringa sākuma (2017. gada 40. nedēļas) reģistrēti 14 gripas klīniskie gadījumi.

Pacientu vēršanās ģimenes ārstu praksēs AAEI, gripas un pneimoniju gadījumos vidēji uz 100 000 iedzīvotājiem²

	Vecuma grupas	46. ned.	47. ned.	48. ned.	49. ned.	50. ned.	Salīdzinot ar iepriekšējo nedēļu (%)
AAEI	Vidēji	1026,8	1041,2	1136,4	1137,3	1142,0	0,4
	0-4	5427,0	5395,1	6266,6	5755,2	5885,2	2,3
	5-14	3180,2	3375,4	3065,3	3252,9	3154,6	-3,0
	15-64	540,7	537,6	703,3	608,5	588,7	-3,3
	65 un >	152,7	130,4	118,1	388,9	500,0	28,6
Gripa	Vidēji	0,0	2,8	1,0	5,6	2,8	-50,0
	0-4	0,0	31,9	0,0	0,0	0,0	0,0
	5-14	0,0	8,9	0,0	8,9	8,9	0,0
	15-64	0,0	0,0	1,5	7,1	2,8	-60,0
	65 un >	0,0	0,0	0,0	0,0	0,0	0,0
Pneimonija	Vidēji	24,1	25,1	29,6	28,8	41,8	45,2
	0-4	31,9	16,0	53,1	97,5	65,0	-33,3
	5-14	17,8	62,2	65,2	44,7	169,8	280,0
	15-64	21,4	22,8	24,7	21,3	27,0	26,7
	65 un >	34,5	15,0	20,5	25,3	15,2	-40,0

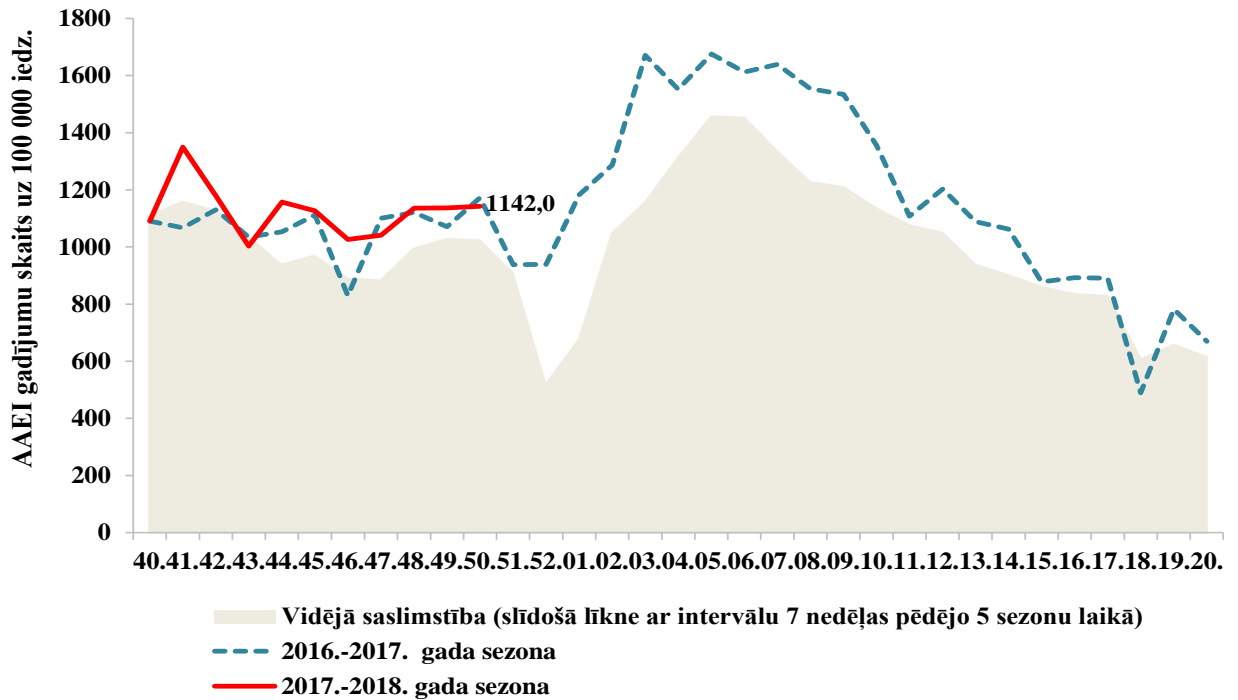
Vēršanās AAEI gadījumos ambulatorajās iestādēs 50. nedēļā bija tuvu 49. nedēļas vidējam rādītājam, vidēji reģistrēti 1142,0 gadījumi uz 100 000 iedzīvotājiem (49. nedēļā – 1137,3 gadījumi uz 100 000 iedzīvotājiem).

Vēršanās ambulatorajās iestādēs pneimoniju gadījumos 50. nedēļā salīdzinājumā ar 49. nedēļu palielinājusies (par 45,2%), vidēji reģistrēti 41,8 gadījumi uz 100 000 iedzīvotājiem (49. nedēļā – 28,8 gadījumi uz 100 000 iedzīvotājiem).

¹ Klīniskie gripas gadījumi monitoringā iekļautajās ģimenes ārstu praksēs

² Vēršanās pēc medicīniskās palīdzības (vai saslimstības līmenis) nedēļas laikā tiek aprēķināta, ņemot vērā pacientu skaitu, kas pirmo reizi sakarā ar patreizējo saslimšanas epizodi vērsušies pie ģimenes ārsta.

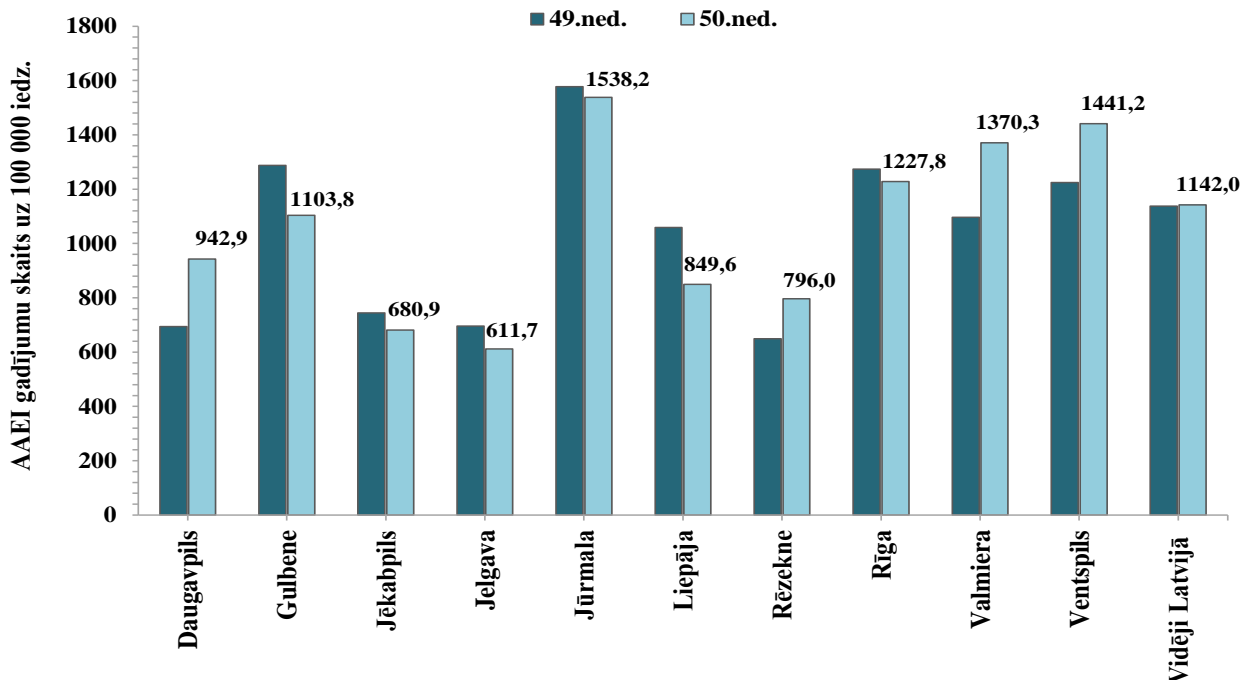
Vēršanās ambulatorajās iestādēs AAEI gadījumos 2017.–2018. gada sezonā salīdzinājumā ar iepriekšējo sezonu un piecu gadu vidējiem rādītājiem



2017. gada 50. nedēļā pacientu vēršanās ambulatorajās ārstniecības iestādēs AAEI gadījumos bijusi līdzīga iepriekšējās 2016.–2017. gada sezonas 50. nedēļas rādītājam, bet augstāka nekā pēdējo piecu sezonu vidējie rādītāji attiecīgajā laika periodā.

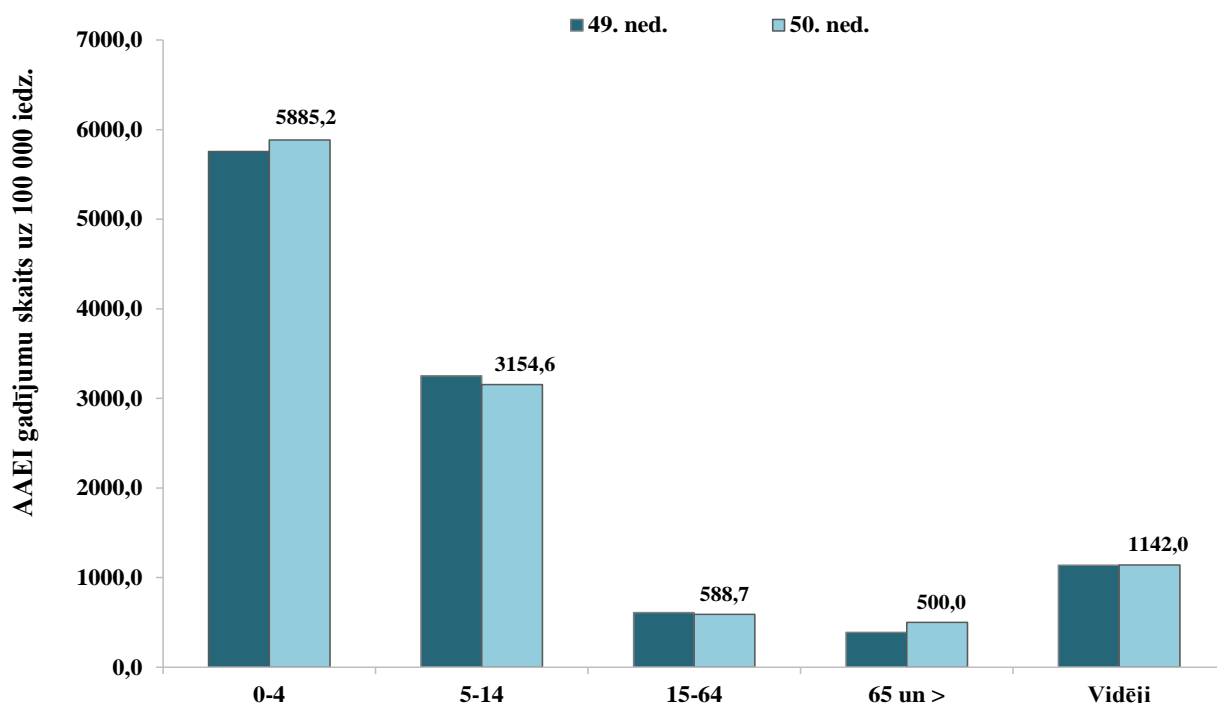
AAEI atsevišķās monitoringa teritorijās

Augstāka par vidējo saslimstība ar AAEI 50. nedēļā tika reģistrēta četrās no desmit monitoringā iekļautajām teritorijām: Jūrmalā, Ventspilī, Valmierā un Rīgā. Viszemākā saslimstība reģistrēta Jelgavā un Jēkabpilī.



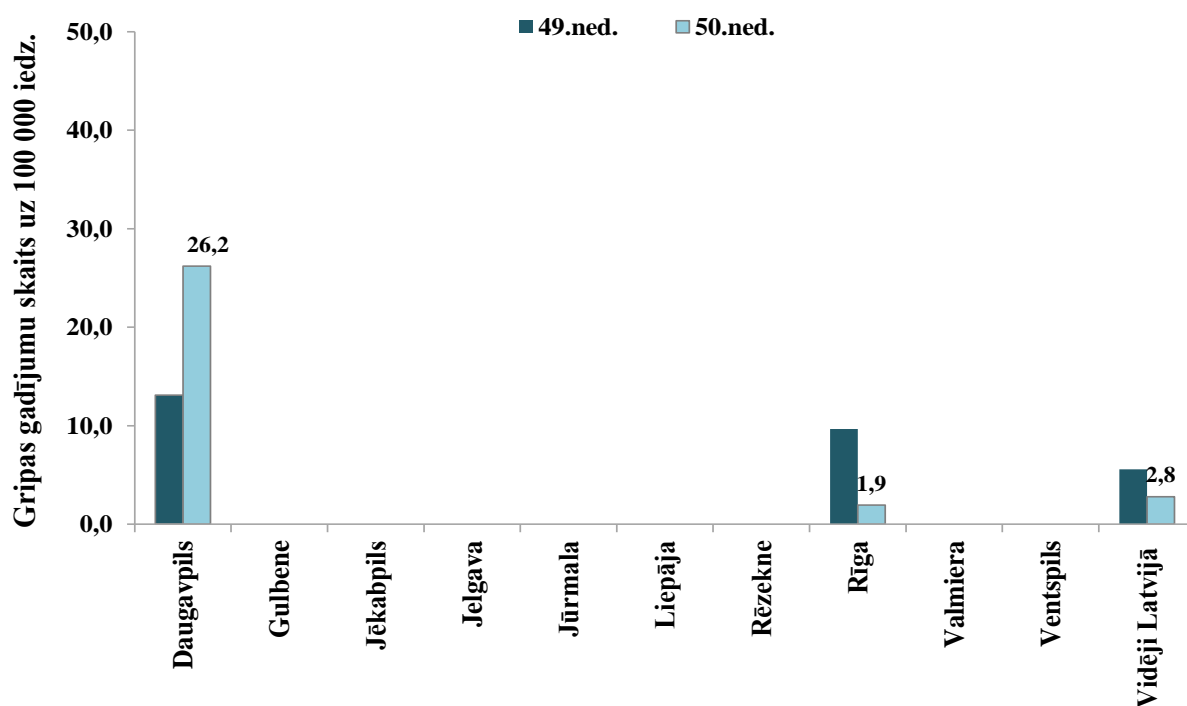
AAEI atsevišķās vecuma grupās

Augstākā saslimstība ar AAEI 50. nedēļā tika reģistrēta bērniem 0–4 gadu vecuma grupā (5885,2 gadījumi uz 100 000 iedzīvotājiem). Vēršanās ambulatorajās iestādēs AAEI gadījumos 50. nedēļā salīdzinājumā ar 49. nedēļu palielinājusies pieaugušajiem 65 un > gadu vecuma grupā (par 28,6%) un nedaudz bērniem 0–4 gadu vecuma grupā (par 2,3%).



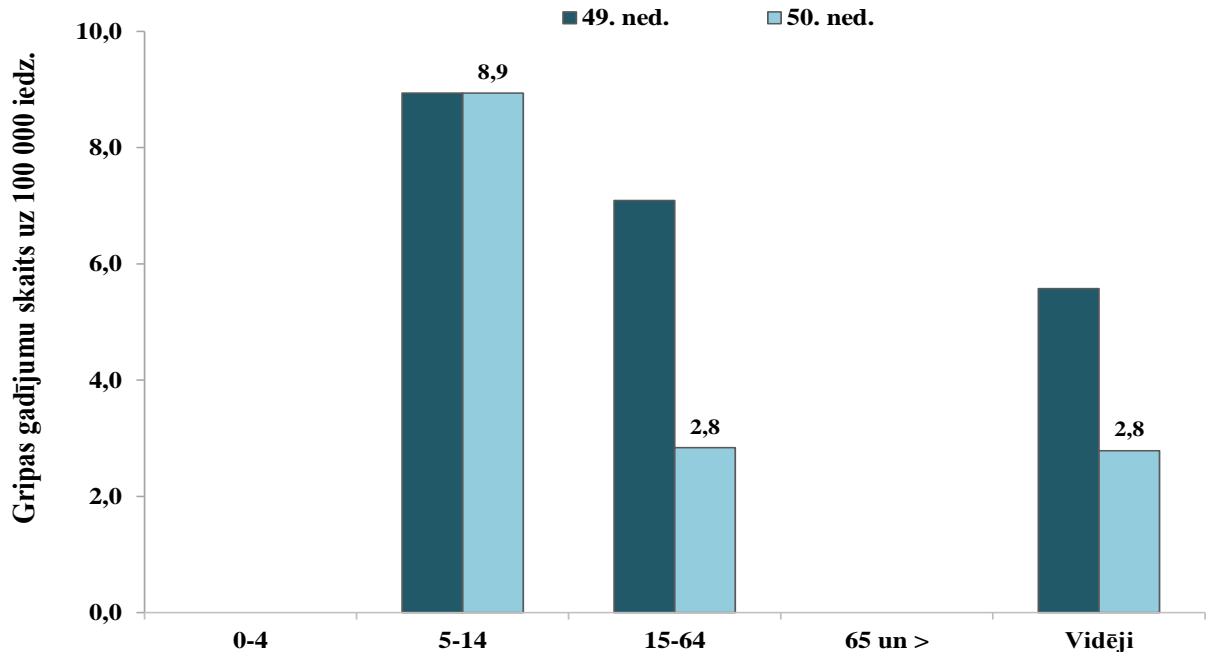
Gripa atsevišķās monitoringa teritorijās

2017. gada 50. nedēļā monitoringā iesaistītajās ambulatorajās ārstniecības iestādēs reģistrēti trīs gripas klīniskie gadījumi, no tiem divi reģistrēti Daugavpilī (26,2 gadījumi uz 100 000 iedz.) un viens – Rīgā (1,9 gadījumi uz 100 000 iedz.). Iepriekšējā nedēļā bija reģistrēti seši gripas gadījumi, no tiem pieci bija reģistrēti Rīgā un viens – Daugavpilī.



Gripa atsevišķās vecuma grupās

2017. gada 50. nedēļā 5–14 gadu vecuma grupā noteikts viens gripas klīniskais gadījums (8,9 gadījumi uz 100 000 iedz.) un 15–64 gadu vecuma grupā noteikti divi gripas gadījumi (2,8 gadījumi uz 100 000 iedz.).



Par stacionētiem pacientiem gripas gadījumos

2017. gada 50. nedēļā ir saņemta informācija par trim stacionētiem pacientiem ar aizdomām par gripas infekciju (Rīgā). Viens stacionētais pacients bija 0–4 gadu vecuma grupā un divi pacienti – 15–64 gadu vecuma grupā.

Iepriekšējā 49. nedēļā trim stacionētiem pacientiem ar aizdomām par gripas infekciju un vienam stacionētām pacientam ar aizdomām par gripas izraisīto pneimoniju, gripa laboratoriski netika apstiprināta.

Kopš gripas monitoringa sākuma ziņots par 21 stacionēto pacientu ar aizdomām par gripas infekciju un par diviem pacientiem ar aizdomām par gripas izraisīto pneimoniju. Taču lielākai daļai laboratoriski gripas vīruss netika apstiprināts.

Vispārējās izglītības iestāžu apmeklējums

Vispārējās izglītības iestāžu apmeklējums 50. nedēļā (ceturtdien) bijis vidēji 91,4%, salīdzinājumā ar iepriekšējo nedēļu apmeklējums nedaudz palielinājies (par 0,9%). Zemākā vispārējās izglītības iestāžu apmeklētība bija reģistrēta Gulbenē un Rēzeknē.

Monitoringa pilsētas /nedēļas	Daugavpils	Gulbene	Jelgava	Jekabpils	Jūrmala	Liepāja	Rēzekne	Rīga	Valmiera	Ventspils	Vidēji
	Īpatsvars (%)										
46.	89,1	90,3	95,8	91,5	92,3	91,2	94,4	91,8	90,8	92,6	91,8
47.	89,3	88,7	92,1	86,9	94,4	91,5	94,3	91,5	91,5	92,1	91,4
48.	85,8	88,0	95,5	89,7	92,9	88,6	95,1	90,2	90,8	92,4	90,6
49.	88,9	89,9	90,2	90,3	92,6	90,0	92,6	90,5	87,4	91,2	90,6
50.	89,6	85,2	93,6	91,8	92,6	92,2	87,0	91,1	89,7	94,0	91,4
Salīdzinājumā ar 49. nedēļu (±)	0,6	-4,7	3,4	1,4	0,1	2,2	-5,6	0,6	2,3	2,8	0,9

Pirmsskolas izglītības iestāžu apmeklējums

Pirmsskolas izglītības iestāžu apmeklējums 50. nedēļā (ceturtdien) bijis vidēji 73,6%, salīdzinājumā ar iepriekšējo nedēļu apmeklējums nedaudz samazinājies (par 0,5%). Zemākā pirmsskolas izglītības iestāžu apmeklētība bija reģistrēta Rīgā.

Monitoringa pilsētas /nedēļas	Daugavpils	Gulbene	Jelgava	Jekabpils	Jūrmala	Liepāja	Rēzekne	Rīga	Valmiera	Ventspils	Vidēji
	Īpatsvars (%)										
46.	74,9	83,1	79,3	82,2	76,8	82,7	79,6	73,6	84,1	71,5	75,1
47.	74,2	71,0	77,6	77,7	75,7	72,8	74,8	74,3	86,2	75,2	75,0
48.	74,1	66,9	77,6	79,1	77,7	74,9	77,2	74,8	79,7	73,2	74,9
49.	72,8	82,3	83,8	74,3	74,5	76,0	71,6	73,4	76,8	72,9	74,0
50.	73,5	79,0	79,7	76,7	73,4	75,3	73,6	70,7	84,8	74,4	73,6
Salīdzinājumā ar 49. nedēļu (±)	0,7	-3,2	-4,1	2,4	-1,1	-0,7	2,0	-2,8	8,0	1,5	-0,5

Respiratoro vīrusu cirkulācija

SIA „Rīgas Austrumu klīniskās universitātes slimnīca” (RAKUS) stacionāra „Latvijas Infektoloģijas centrs” (LIC) laboratorijā 50. nedēļā tika izmeklēti 143 personu klīniskie paraugi, no tiem divos paraugos noteikti *A tipa* gripas vīrusi (tipēti kā *A/H1pdm*) jeb 1,4% no izmeklēto paraugu skaita; gripa apstiprināta pacientiem 0–4 gadu vecuma grupā.

No respiratoriem vīrusiem visvairāk tika noteikti adenovīrusi (22) un rinovīrusi (13); noteikti arī citi elpceļu vīrusi: bokavīrusi – 10, enterovīrusi – 7, koronavīrusi – 6, I tipa paragripas vīrusi – 5, respiratori sincitiālie vīrusi – 4, cilvēka metapneumovīrusi – 2, paragripas vīrusi – 3 (II tipa – 1, III tipa – 1 un IV tipa – 1).

Kopš monitoringa sākuma (40. nedēļa) laboratoriski noteikti seši *A tipa* gripas vīrusi, no tiem trīs gripas vīrusi tipēti kā *A/H3* un trīs – *A/H1pdm*. Veicot izdalīto gripas vīrusu celmu identifikāciju četriem gripas vīrusiem, tika noskaidrots, ka divi gripas vīrusi raksturoti kā *A/Singapore/INFIMN-16-0019/2016(H3N2)*-līdzīgs, viens gripas vīruss raksturots kā *A/Michigan/45/2015(H1N1pdm09)*-līdzīgs un viens – *A/HongKong/4801/2014(H3N2)*-līdzīgs vīruss.

Laboratoriski noteikto respiratoro vīrusu skaits

Nedēļas	Izmeklēto paraugu skaits	A gripa	B gripa	Paragripa I	Paragripa II	Paragripa III	Paragripa IV	Respiratori sincitiālais vīruss	Adenovīrusi	Rinovīrusi	Cīvēka metapneimovīruss	Bokavīrusi	Koronavīrusi	Enterovīrusi	Pozitīvo paraugu skaits	Pozitīvo paraugu īpatsvars (%)	Gripas pozitīvo īpatsvars (%)	RSV pozitīvo īpatsvars (%)
40.	32			2			2	1	3	11		2		2	23	71,9	0,0	3,1
41.	59			6		1		3	4	12		5		4	35	59,3	0,0	5,1
42.	51			3				1	5	14		4		3	30	58,8	0,0	2,0
43.	63			8				2	13	9		1		1	34	54,0	0,0	3,2
44.	64	1		2		2		2	9	15	1	6	2	1	41	64,1	1,6	3,1
45.	85					3		3	17	16	2	12	1	5	59	69,4	0,0	3,5
46.	76	1		4		1	2	1	14	16		5		8	52	68,4	1,3	1,3
47.	83	1		1		3	3	2	15	9	2	4	2	4	46	55,4	1,2	2,4
48.	74	1		5		1	3	3	9	10	1	6	5	4	48	64,9	1,4	4,1
49.	140			4			1	7	20	22		7	6	4	71	50,7	0,0	5
50.	143	2		5	1	1	1	4	22	13	2	10	6	7	74	51,7	1,4	2,8
Kopā	870	6	0	40	1	12	12	29	131	147	8	62	22	43	513	59,0	0,7	3,3

Laboratoriskie izmeklējumi gripas monitoringa tīkla ietvaros

2017. gada 50. nedēļā astoņās ģimenes ārstu praksēs tika izmeklēti 13 pacienti, nevienā paraugā gripas vīruss nebija noteikts. Septiņos paraugos bija noteikti citi elpceļu vīrusi: trīs adenovīrusi, divi koronavīrusi, divi paragripas I tipa vīrusi, viens rinovīruss un viens bokavīruss.

Secinājumi

Gripas intensitāte Latvijā saglabājas zemā līmenī, tiek reģistrēti sporādiskie, t.sk. laboratoriski apstiprinātie gripas gadījumi.

2017. gada 50. nedēļā monitoringā iesaistītajās ambulatorajās ārstniecības iestādēs reģistrēti trīs gripas klīniskie gadījumi. Kopš monitoringa sākuma reģistrēti 14 gripas klīniskie gadījumi.

Vēršanās AAEI gadījumos ambulatorajās iestādēs 50. nedēļā bija līdzīga 49. nedēļas vidējiem rādītājiem. Augstākā saslimstība ar AAEI tika reģistrēta bērniem.

2017. gada 50. nedēļā saņemta informācija par trim stacionētiem pacientiem (viens pacients 0–4 gadu vecuma grupā un divi pacienti – 15–64 gadu vecuma grupā) ar aizdomām par gripas infekciju (Rīgā). Kopš sezonas sākuma pavisam ziņots par 21 stacionēto pacientu ar aizdomām par gripas infekciju un par diviem pacientiem ar aizdomām par gripas izraisīto pneimoniju. Taču lielākai daļai laboratoriski gripas vīruss netika apstiprināts.

Kopš monitoringa sākuma (40. nedēļa) laboratoriski noteikti seši *A tipa* gripas vīrusi, no tiem trīs gripas vīrusi tipēti kā *A/H3* un trīs – *A/H1pdm*. Veicot izdalīto gripas vīrusu celmu identifikāciju četriem gripas vīrusiem, tika noskaidrots, ka divi gripas vīrusi raksturoti kā *A/Singapore/INFIMN-16-0019/2016(H3N2)*-līdzīgs, viens gripas vīruss raksturots kā *A/Michigan/45/2015(H1N1pdm09)*-līdzīgs un viens – *A/HongKong/4801/2014(H3N2)*-līdzīgs vīruss.

PVO Eiropas reģiona gripas uzraudzības tīkla informācija - Flu News Europe

<http://flunewseurope.org/>

2017. gada 49. nedēļā 42 no 43 Eiropas reģiona valstīm gripas intensitāte bija zemā līmenī, Francija ziņoja par vidējā līmeņa gripas intensitāti. Pēc ģeogrāfiskās izplatības 26 no 43 valstīm ziņojušas par sporādisko gripas izplatību, divas valstis – par lokālo ģeogrāfisko izplatību, viena valsts – par reģionālo gripas izplatību un divas valstis (Zviedrija un Turcija) – par plašu gripas izplatību.

Gripas uzraudzības tīkla ietvaros gripas pozitīvo paraugu īpatsvars 49. nedēļā palielinājies līdz 11,0% (48. nedēļā – 8,8%). Uzraudzības tīklā tika izmeklēti 1070 paraugi, no tiem 118 (11,0%) paraugos noteikti gripas vīrusi: 54 (45,8%) *A tipa* (t.sk. 22 – *A/H1N1pdm09*, 26 – *A/H3N2* un seši – netipēti) un 64 (54,2%) *B tipa* gripas vīrusi (t.sk. 19 – *B/Yamagata* līnijas un 45 – līnija nav zināma).

Gripas uzraudzības tīkla ietvaros noteikto vīrusu tipēšana

Vīrusa tips un apakštīps	49. nedēļa		2017.–2018. gada sezona kopā	
	skaits	% ^a	skaits	% ^a
<i>A tipa</i> gripa	54	45,8	200	39,6
<i>A(H1N1)pdm09</i>	22	45,8	81	47,1
<i>A(H3N2)</i>	26	54,2	91	52,9
A netipēts	6	-	28	-
<i>B tipa</i> gripa	64	54,2	305	60,4
<i>B/Victoria</i> līnija			4	3,5
<i>B/Yamagata</i> līnija	19	100	111	96,5
Nav noteikta līnija	45	-	190	-
Noteikts kopā / Izmeklēts kopā	118 / 1070	11,0	505 / 8726	5,8

^a A un B tipa vīrusiem saucējs ir kopējais noteikto gripas vīrusu skaits; A tipa gripas vīrusu apakštipiem saucējs ir kopējais tipēto A tipa gripas vīrusu skaits; B tipa gripas vīrusu celmiem saucējs ir kopējais raksturoto B tipa gripas vīrusu skaits

Ārpus gripas uzraudzības tīkla izmeklēti 15615 klīniskie paraugi, no tiem 1322 (8,5%) paraugos noteikti gripas vīrusi: 782 (59,2%) *A tipa* (t.sk. 159 – *A/H3N2*, 73 – *A/H1N1pdm09* un 550 – netipēti) un 540 (40,8%) *B tipa* gripas vīrusi (t.sk. 11 – *B/Yamagata* līnijas un 529 – līnija nav zināma).

Ārpus gripas uzraudzības tīkla noteikto vīrusu tipēšana

Vīrusa tips un apakštīps	49. nedēļa		2017.–2018. gada sezona kopā	
	skaits	% ^a	skaits	% ^a
<i>A tipa</i> gripa	782	59,2	2538	63,3
<i>A(H1N1)pdm09</i>	73	31,5	226	21,7
<i>A(H3N2)</i>	159	68,5	817	78,3
A netipēts	550	-	1495	-
<i>B tipa</i> gripa	540	40,8	1470	36,7
<i>B/Victoria</i> līnija	-	-	6	4,4
<i>B/Yamagata</i> līnija	11	100	130	95,6
Nav noteikta līnija	529	-	1334	-
Noteikts kopā / Izmeklēts kopā	1322 / 15615	-	4008 / 123557	-

^a A un B tipa vīrusiem saucējs ir kopējais noteikto gripas vīrusu skaits; A tipa gripas vīrusu apakštipiem saucējs ir kopējais tipēto A tipa gripas vīrusu skaits; B tipa gripas vīrusu celmiem saucējs ir kopējais raksturoto B tipa gripas vīrusu skaits

Gripas vīrusu ģenētiskais raksturojums

Kopš sezonas sākuma (2017. gada 40. nedēļa) līdz 49. nedēļai ir pieejami dati par ģenētiskajām grupām 172 gripas vīrusiem. No 88 *A/H3N2* vīrusiem 57 (65%) pieder pie ģenētiskās apakšgrupas 3C.2a un 31 (35%) – pie ģenētiskās apakšgrupas 3C.2a1, kas ir saistīts ar aminoskābju aizvietošanu hemaglutinīnā. Vīrusi šajās divās apakšgrupās ir antigēnetiski līdzīgi, taču abas apakšgrupas strauji attīstās, parādoties vairākām vīrusu kopām, kuras nosaka papildu aminoskābju aizvietošana hemaglutinīnā, tādēļ ir nepieciešams pastāvīgs antigēnu īpašību monitorings. Trīs raksturotie *B/Yamagata* līnijas gripas vīrusi nepieder ne pie vienas ģenētiskas grupas.

Gripas vīrusu filoģenētiskais raksturojums

Filoģenētiskā grupa	Noteikto vīrusu skaits	Noteikto vīrusu īpatsvars (%)
<i>A/H1N1pdm09 A/Michigan/45/2015</i> (apakšgrupa 6B.1) ^a	26	15,1
<i>A/H3N2 A/Hong Kong/4801/2014</i> (apakšgrupa 3C.2a) ^b	57	33,1
<i>A/H3N2 A/Singapore/INFIMH-16-0019/2014</i> (apakšgrupa 3C.2a1) ^c	31	18,0
<i>B/Brisbane/60/2008</i> (<i>Victoria</i> līnija, apakšgrupa 1A) ^{b, d}	6	3,5
<i>B/Phuket/3073/2013</i> (<i>Yamagata</i> līnija, apakšgrupa 3) ^{c, e}	49	28,5
<i>B/Yamagata</i> līnija, nepieder ne pie vienas ģenētiskas grupas	3	1,7
Kopā	172	100,0

^a Vakcīnas komponents Ziemeļu (2017.–2018. gada sezonai) un Dienvidu (2018. gada sezonai) puslodei

^b Vakcīnas komponents Ziemeļu puslodei 2017.–2018. gada sezonai

^c Trīs komponentu vakcīnas sastāvā Dienvidu puslodei 2018. gada sezonai

^d Četru komponentu vakcīnas sastāvā Dienvidu puslodei 2018. gada sezonai

^e Četru komponentu vakcīnas sastāvā Ziemeļu puslodei 2017.–2018. gada sezonai

Par SARI uzraudzību un stacionētiem pacientiem, kuriem laboratoriski apstiprināta gripa

2017. gada 49. nedēļā no visām valstīm, kuras veic smagu akūtu respiratoru infekciju (SARI) uzraudzību, deviņas valstis informēja par 1082 gadījumiem; astoņos no 266 laboratoriski izmeklētajiem gadījumiem noteikti gripas vīrusi (seši – Armēnijā un divi – Kazahstānā).

Kopš 2017. gada 40. nedēļas no 8067 SARI gadījumiem (14 valstīs) 2101 tika izmeklēti laboratoriski, no tiem 35 gadījumos noteikti gripas vīrusi: 16 – Armēnijā (15 – *B tipa* un viens – *A/H1N1pdm09*), deviņi – Kazahstānā (četri – *A/H3N2* un pieci – *B tipa*), septiņi – Ukrainā (viens – *A/H1N1pdm09* un seši – *B tipa*) un trīs – Tadžikistānā (viens – *A tipa* un divi – *B tipa*).

2017. gada 49. nedēļā saņemta informācija par dažiem laboratoriski apstiprinātiem gripas gadījumiem no intensīvām terapijas nodaļām (ITN) un no citām slimnīcas nodaļām. Kopumā reģistrēti 56 gadījumi, no tiem: 23 – Apvienotā Karalistē, 12 – Francijā, astoņi – Īrijā, septiņi – Spānijā, pieci – Dānijā un viens – Rumānijā.

Kopš 2017. gada 40. nedēļas deviņas valstis ziņoja par laboratoriski apstiprinātiem gadījumiem no ITN un no citām slimnīcas nodaļām: 166 gadījumi reģistrēti intensīvās terapijas nodaļās (97 – Lielbritānijā, 37 – Francijā, 22 – Spānijā, septiņi – Zviedrijā, pa vienam gadījumam Čehijas Republikā, Dānijā un Īrijā) un 122 gadījumi – citās slimnīcas nodaļās (50 – Īrijā, 36 – Spānijā, 31 – Dānijā, pa diviem – Čehijas Republikā un Slovākijā, viens – Rumānijā). No 166 ITN reģistrētiem gadījumiem, 121 (73%) gadījumā noteikti *A tipa* (23 – *A/H3N2*, 22 – *A/H1N1pdm09* un 76 – netipēti) un 45 (27%) *B tipa* gripas vīrusi. No 122 citās slimnīcu nodaļās reģistrētiem gadījumiem, 66 (54%) gadījumos noteikti *A tipa* (17 – *A/H3N2*, 13 – *A/H1N1pdm09* un 36 – netipēti) un 56 (46%) gadījumos *B tipa* gripas vīrusi.

Gripas un citu akūto augšējo elpceļu infekciju izplatība pasaulē PVO globālā tīkla informācija 11.12.2017.

http://www.who.int/influenza/surveillance_monitoring/updates/latest_update_GIP_surveillance/en/

Gripas aktivitāte Ziemeļu puslodes mērenā klimata joslā turpina palielināties, bet Dienvidu puslodes mērenā klimata joslā aktivitāte samazinājusies līdz starp-sezonu līmenim. Centrālamerikā un Karību jūras reģionā gripas aktivitāte joprojām bija zema. Visā pasaulē lielākoties noteikti *A/H3N2* un *B tipa* gripas vīrusi.

- Ziemeļamerikā gripas aktivitāte visā reģionā turpināja palielināties, pārsvarā bija noteikti *A/H3N2* gripas vīrusi.
- Eiropā salīdzinājumā ar iepriekšējām nedēļām gripas aktivitāte palielinājās, pārsvarā bija noteikti *B tipa* un *A/H3N2* gripas vīrusi.
- Rietumāzijā Omanā un Katarā ziņoja par augstu gripas aktivitāti. Pēdējās nedēļās šajās valstīs bija noteikti visi sezonālie gripas vīrusu apakštipi.
- Centrālāzijā Kazahstānā, Tadžikistānā un Uzbekistānā pēdējo nedēļu laikā palielinājās elpošanas ceļu slimību rādītāji (ILI).
- Austrumāzijā kopumā gripas aktivitāte joprojām bija zema. Ķīnas Ziemeļu reģionā pēdējo nedēļu laikā turpināja palielināties ILI un gripas pozitīvu paraugu skaits, pārsvarā bija noteikti *A/H3N2* un *B/Yamagata*-līnijas gripas vīrusi.
- Dienvidaustrumāzijā gripas aktivitāte kopumā bija zema.
- Dienvidāzijā gripas aktivitāte kopumā bija zema. Indijā ziņoja par *A/H1N1pdm09* un *A/H3N2* gripas vīrusu noteikšanu.
- Ziemeļāfrikā Marokā un Tunisijā tika konstatēti sporādiski *A tipa* gripas gadījumi.
- Rietumāfrikā Kotdivuārā un Ganā palielinājās *A/H1N1pdm09* gripas vīrusu noteikšana. Centrālāfrikas valstīs ziņoja par *B tipa* gripas vīrusu noteikšanu. Austrumāfrikā Mozambikā ziņoja par *B/Yamagata*-līnijas gripas vīrusu noteikšanu.
- Karību jūras reģiona un Centrālamerikas valstīs elpošanas ceļu slimību rādītāji un gripas aktivitāte joprojām bija zema, bet vairākas valstīs joprojām ziņoja par augstu respiratori sincitiālā vīrusa (RSV) aktivitāti.
- Dienvidamerikas tropu valstīs gripas un RSV aktivitāte saglabājās zemā līmenī.
- Dienvidu puslodes mērenā klimata joslā kopumā gripas aktivitāte samazinājusies.

Nacionālie gripas centri (NIC) un citas nacionālās gripas laboratorijas no 99 valstīm, reģioniem vai teritorijām ziņoja FluNet par laika periodu no 2017. gada 13. novembra līdz 26. novembrim (dati uz 2017. gada 8. decembri) PVO GISRS laboratorijas šajā laika periodā pārbaudīja vairāk nekā 113412 paraugus, no tiem 8982 bija pozitīvi uz gripas vīrusiem, no kuriem 5617 (62,5%) *A tipa* un 3365 (37,5%) *B tipa* gripas vīrusi. No *A tipa* gripas vīrusiem 1122 (33%) bija tipēti kā *A/H1N1pdm09* un 2273 (67%) kā *A/H3N2*. No raksturotajiem *B tipa* gripas vīrusiem 1521 (80%) piederēja *B-Yamagata* līnijai un 381 (20%) *B-Victoria* līnijai.

PVO rekomendētais vakcīnas sastāvs 2017.–2018. gada sezonā Ziemeļu puslodē

http://www.who.int/influenza/vaccines/virus/recommendations/2017_18_north/en/

PVO (02.03.2017.) gripas vakcīnas sastāvā 2017.–2018. gada sezonai Ziemeļu puslodē rekomendē iekļaut šādus trīs komponentus:

- *A/Michigan/45/2015 (H1N1)pmd09-līdzīgs vīruss*
- *A/Hong Kong/4801/2014 (H3N2)-līdzīgs vīruss*
- *B/Brisbane/60/2008-līdzīgs vīruss*

Četru komponentu pretgripas vakcīnas sastāvā rekomendē izmantot divus *A tipa* un divus *B tipa* gripas vīrusu antigēnus (papildus trim minētajiem jāiekļauj *B/Phuket/3073/2013-līdzīgs vīruss*).

Salīdzinot ar 2016.–2017. gada sezonas gripas vakcīnu Ziemeļu puslodei, ir atjaunināts *A(H1N1)pdm09* komponents – *A/California/7/2009 (H1N1)pdm09*-līdzīgu vīrusu nomaina *A/Michigan/45/2015 (H1N1)pdm09*-līdzīgs vīruss.

Materiālu sagatavoja: SLIMĪBU PROFILAKSES UN KONTROLES CENTRA Infekcijas slimību riska analīzes un profilakses departamenta Infekcijas slimību uzraudzības un imunizācijas nodaļas epidemioloģe Oksana Martiņuka, piedaloties epidemioloģei Rainai Nikiforovai.

2017.–2018. gada AA EI un gripas monitoringa 50. nedēļā datus sniedza:

- 70 primārās veselības aprūpes ārsti (reģistrēto pacientu skaits 107620 – 5,5% no Latvijas iedzīvotāju skaita)
 - 11 stacionārās ārstniecības iestādes
 - 35 vispārējās izglītības iestādes
 - 39 pirmsskolas izglītības iestādes
- Izmantoti SIA Rīgas Austrumu klīniskās universitātes slimnīcas (RAKUS) stacionāra „Latvijas Infektoloģijas centrs” (LIC) laboratorijas dati

Pateicamies visiem monitoringa dalībniekiem par savlaicīgi un precīzi sniegtu informāciju.

Datu pārpublicēšana un citēšana – atsauce uz Slimību profilakses un kontroles centra “Epidemioloģijas biļetenu” ir obligāta.