



Slimību profilakses un kontroles centrs

Duntes iela 22, K-5, Rīga, LV-1005, tālr. 67501590, fakss 67501591, e-pasts info@spkc.gov.lv

EPIDEMIOLOĢIJAS BIĻETENS

Nr. 50 (1547)

2017. gada 5. decembrī

Pārskats par akūtu augšējo elpceļu infekciju (AAEI) un gripas¹ izplatību 2017. gada 48. nedēļā Latvijā

2017. gada 48. nedēļā vienā no monitoringā iesaistītajām ambulatorajām ārstniecības iestādēm (informācija saņemta no 68 ģimenes ārstu praksēm) reģistrēts viens gripas klīniskais gadījums, jeb vidēji 1,0 gadījums uz 100 000 iedzīvotājiem.

Kopš monitoringa sākuma (2017. gada 40. nedēļas) reģistrēti pieci gripas klīniskie gadījumi.

Pacientu vēršanās ģimenes ārstu praksēs AAEI, gripas un pneimoniju gadījumos vidēji uz 100 000 iedzīvotājiem²

	Vecuma grupas	44. ned.	45. ned.	46. ned.	47. ned.	48. ned.	Salīdzinot ar iepriekšējo nedēļu (%)
AAEI	Vidēji	1157,2	1126,5	1026,8	1041,2	1136,4	9,1
	0-4	6895,5	6498,2	5427,0	5395,1	6266,6	16,2
	5-14	2726,5	2819,6	3180,2	3375,4	3065,3	-9,2
	15-64	704,7	651,8	540,7	537,6	703,3	30,8
	65 un >	122,0	150,4	152,7	130,4	118,1	-9,4
Gripa	Vidēji	0,0	1,0	0,0	2,8	1,0	-65,7
	0-4	0,0	0,0	0,0	31,9	0,0	-100,0
	5-14	0,0	0,0	0,0	8,9	0,0	-100,0
	15-64	0,0	1,6	0,0	0,0	1,5	100,0
	65 un >	0,0	0,0	0,0	0,0	0,0	0,0
Pneimonija	Vidēji	20,1	12,1	24,1	25,1	29,6	18,1
	0-4	47,9	0,0	31,9	16,0	53,1	232,7
	5-14	53,3	19,4	17,8	62,2	65,2	4,9
	15-64	15,3	9,3	21,4	22,8	24,7	8,3
	65 un >	9,8	21,5	34,5	15,0	20,5	36,5

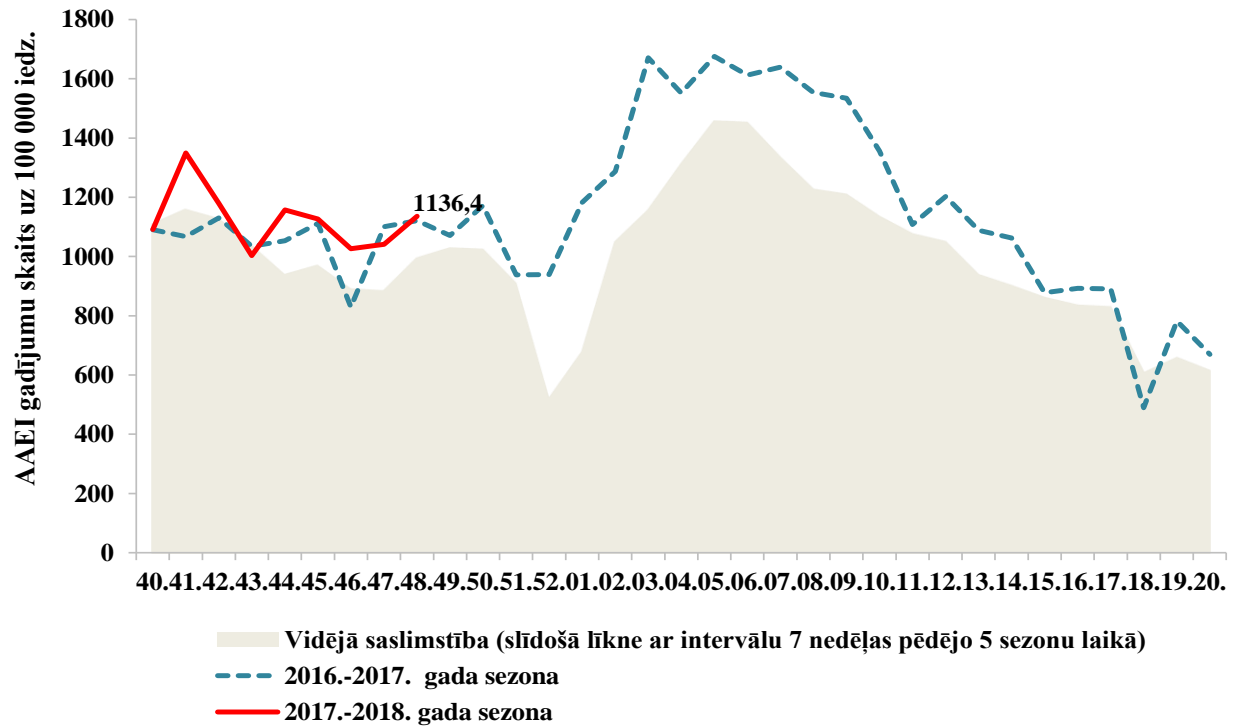
Vēršanās AAEI gadījumos ambulatorajās iestādēs 48. nedēļā, salīdzinot ar 47. nedēļu, palielinājusies par 9,1% un bija vidēji 1136,4 gadījumi uz 100 000 iedzīvotājiem (47. nedēļā – 1041,2 gadījumi uz 100 000 iedzīvotājiem).

Vēršanās ambulatorajās iestādēs pneimoniju gadījumos 48. nedēļā palielinājusies par 18,1%, vidēji reģistrēti 29,6 gadījumi uz 100 000 iedzīvotājiem.

¹ Klīniskie gripas gadījumi monitoringā iekļautajās ģimenes ārstu praksēs

² Vēršanās pēc medicīniskās palīdzības (vai saslimstības līmenis) nedēļas laikā tiek aprēķināta, ņemot vērā pacientu skaitu, kas pirmo reizi sakarā ar patreizējo saslimšanas epizodi vērsušies pie ģimenes ārsta.

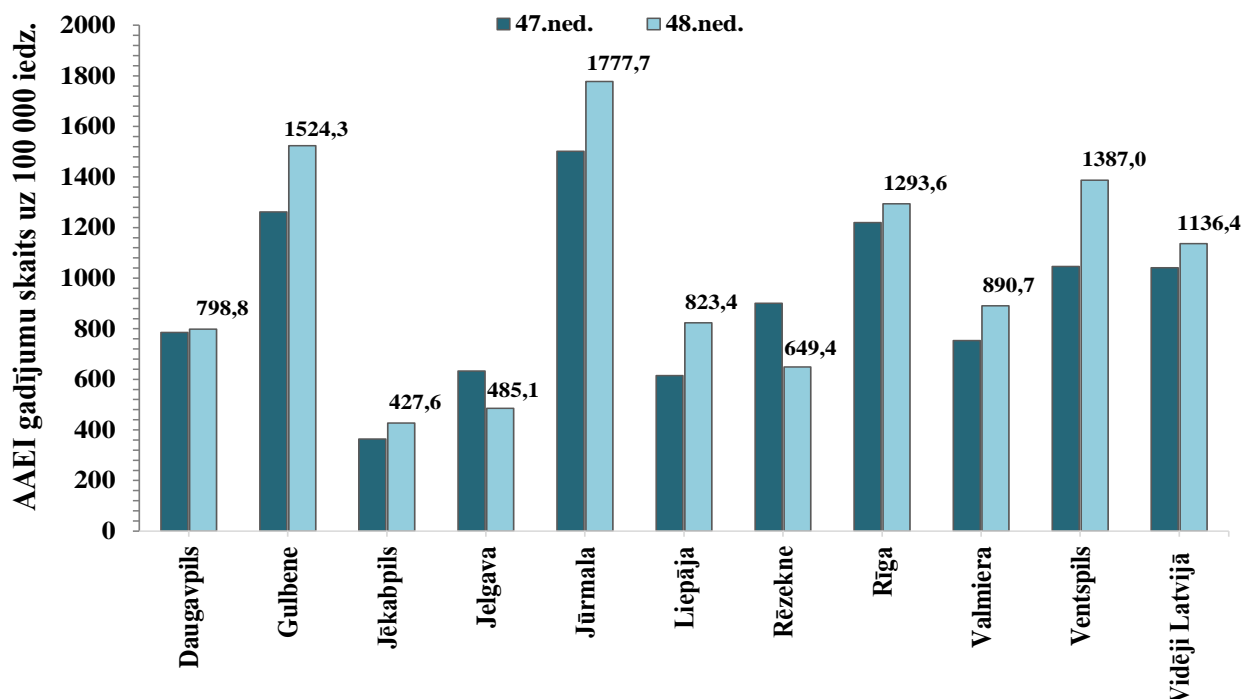
Vēršanās ambulatorajās iestādēs AAEI gadījumos 2017.–2018. gada sezonā salīdzinājumā ar iepriekšējo sezonu un piecu gadu vidējiem rādītājiem



2017. gada 48. nedēļā pacientu vēršanās ambulatorajās ārstniecības iestādēs AAEI gadījumos bijusi līdzīga iepriekšējās 2016.–2017. gada sezonas 48. nedēļas rādītājam, bet augstāka nekā pēdējo piecu sezonu vidējie rādītāji attiecīgajā laika periodā.

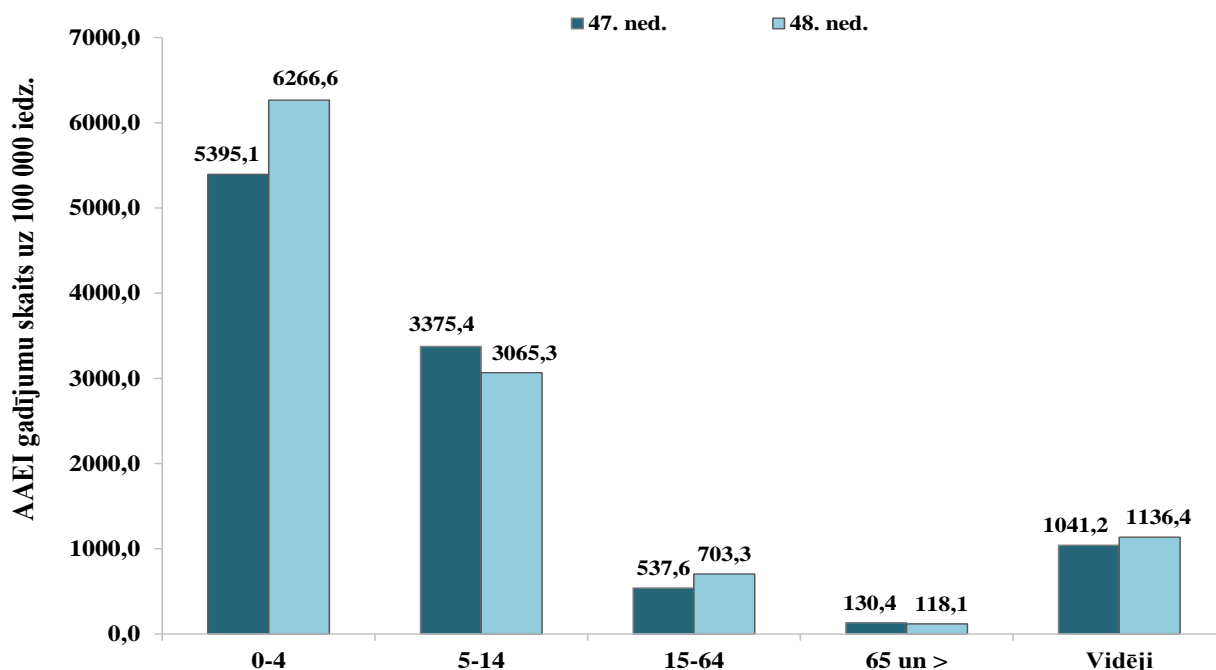
AAEI atsevišķās monitoringa teritorijās

Augstāka par vidējo saslimstība ar AAEI 48. nedēļā tika reģistrēta četrās no desmit monitoringā iekļautajām teritorijām: Jūrmalā, Gulbenē, Ventspilī un Rīgā. Viszemākā saslimstība reģistrēta Jēkabpilī un Jelgavā.



AAEI atsevišķās vecuma grupās

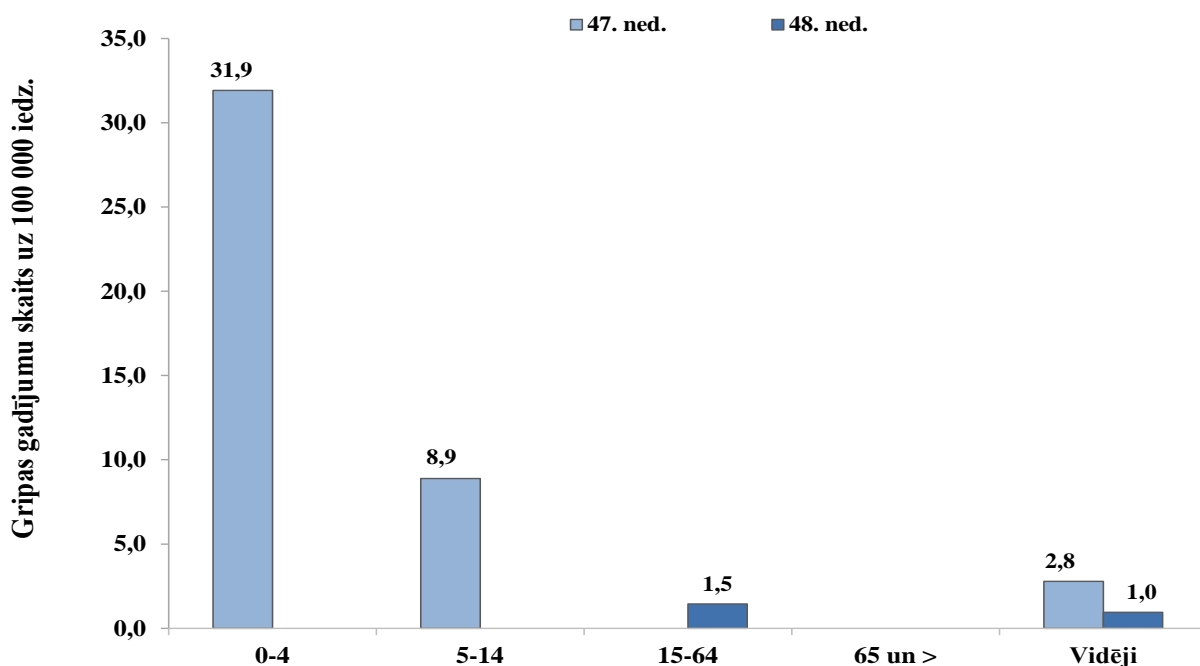
Augstākā saslimstība ar AAEI 48. nedēļā tika reģistrēta bērniem 0–4 gadu vecuma grupā (6266,6 gadījumi uz 100 000 iedzīvotājiem). Vēršanās ambulatorajās iestādēs AAEI gadījumos 48. nedēļā salīdzinājumā ar 47. nedēļu palielinājusies bērniem 0–4 gadu vecuma grupā (par 16,2%) un pieaugušajiem 15–64 gadu vecuma grupā (par 30,8%).



Gripa atsevišķās vecuma grupās

2017. gada 48. nedēļā Daugavpilī vienā no monitoringā iesaistītajām ambulatorajām ārstniecības iestādēm reģistrēts viens klīniskais gripas gadījums (jeb 1,5 gadījumi uz 100 000 iedzīvotājiem) 15–64 gadu vecuma grupā.

Kopš sezonas sākuma pavisam ziņots par pieciem gripas gadījumiem, no tiem divi gadījumi reģistrēti 0–4 gadu vecuma grupā, viens gadījums 5–14 gadu vecuma grupā un divi gadījumi reģistrēti pieaugušajam 15–64 gadu vecuma grupā.



Par stacionētiem pacientiem gripas gadījumos

2017. gada 48. nedēļā ir saņemta informācija par pieciem stacionētiem pacientiem ar aizdomām par gripas infekciju un vienu – ar gripas izraisīto pneimoniju (Rīgā). Visi stacionētie pacienti bija 15–64 gadu vecuma grupā.

Iepriekšējā 47. nedēļā ar aizdomām par gripu bija stacionēti trīs pacienti, kuriem gripa laboratoriski netika apstiprināta.

Kopš gripas monitoringa sākuma ziņots par 15 stacionētiem pacientiem ar aizdomām par gripas infekciju un vienu pacientu ar aizdomām par gripas izraisīto pneimoniju.

Vispārējās izglītības iestāžu apmeklējums

Vispārējās izglītības iestāžu apmeklējums 48. nedēļā bijis vidēji 90,6%, salīdzinājumā ar iepriekšējo nedēļu skolēnu apmeklējums nedaudz samazinājies (par 0,8%). Zemākā vispārējās izglītības iestāžu apmeklētība bija reģistrēta Daugavpilī.

Vispārējās izglītības iestāžu apmeklējums, (%)

Monitoringa pilsētas /nedēļas	Daugavpils	Gulbene	Jelgava	Jekabpils	Jūrmala	Liepāja	Rēzekne	Rīga	Valmiera	Ventspils	Vidēji
44.	91,6	90,7	94,1	91,8	94,0	89,5	94,4	90,9	88,1	93,8	91,9
45.	89,4	86,7	94,5	91,4	94,2	94,1	94,1	91,2	88,8	93,1	91,9
46.	89,1	90,3	95,8	91,5	92,3	91,2	94,4	91,8	90,8	92,6	91,8
47.	89,3	88,7	92,1	86,9	94,4	91,5	94,3	91,5	91,5	92,1	91,4
48.	85,8	88,0	95,5	89,7	92,9	88,6	95,1	90,2	90,8	92,4	90,6
Salīdzinājumā ar 47. nedēļu (±)	-3,5	-0,7	3,4	2,8	-1,5	-2,8	0,8	-1,2	-0,7	0,3	-0,8

Pirmsskolas izglītības iestāžu apmeklējums

Pirmsskolas izglītības iestāžu apmeklējums 48. nedēļā bijis vidēji 74,9%, salīdzinājumā ar iepriekšējo nedēļu audzēkņu apmeklējums nedaudz samazinājies (par 0,2%). Līdzīgi kā iepriekšējā nedēļā, zemākā pirmsskolas izglītības iestāžu apmeklētība bija reģistrēta Gulbenē.

Pirmsskolas izglītības iestāžu apmeklējums, (%)

Monitoringa pilsētas /nedēļas	Daugavpils	Gulbene	Jelgava	Jekabpils	Jūrmala	Liepāja	Rēzekne	Rīga	Valmiera	Ventspils	Vidēji
44.	73,9	81,5	72,4	79,5	76,6	73,5	69,2	73,9	80,4	76,0	74,9
45.	75,7	77,4	79,7	82,9	79,1	80,9	82,4	71,4	79,7	78,4	76,2
46.	74,9	83,1	79,3	82,2	76,8	82,7	79,6	73,6	84,1	71,5	75,1
47.	74,2	71,0	77,6	77,7	75,7	72,8	74,8	74,3	86,2	75,2	75,0
48.	74,1	66,9	77,6	79,1	77,7	74,9	77,2	74,8	79,7	73,2	74,9
Salīdzinājumā ar 47. nedēļu (±)	-0,1	-4,0	0,0	1,4	2,1	2,1	2,4	0,6	-6,5	-2,1	-0,2

Respiratoro vīrusu cirkulācija

SIA RAKUS stacionāra LIC laboratorijā 48. nedēļā tika izmeklēti 74 personu klīniskie paraugi, no tiem vienā paraugā noteikts *A tipa* gripas vīruss (1,4% no izmeklēto paraugu skaita).

Kopš monitoringa sākuma (40. nedēļa) laboratoriski noteikti četri *A tipa* gripas vīrusi.

No respiratoriem vīrusiem visvairāk noteikti rinovīrusi (10) un adenovīrusi (9). Noteikti arī citi elpceļu vīrusi: bokavīrusi (6), koronavīrusi (5), I tipa paragripas vīrusi (5), enterovīrusi (4), respiratori sincitiālie vīrusi (3), IV tipa paragripas vīrusi (3), cilvēka metapneumovīruss (1) un III tipa paragripas vīruss (1).

Laboratoriski noteikto respiratoro vīrusu skaits

Nedēļas	Izmeklēto paraugu skaits	A gripa	B gripa	Paragripa I	Paragripa II	Paragripa III	Paragripa IV	Respiratori sincitiālais vīruss	Adenovīrusi	Rinovīrusi	Cilvēka metapneumovīruss	Bokavīrusi	Koronavīrusi	Enterovīrusi	Pozitīvo paraugu skaits	Pozitīvo paraugu īpatsvars (%)	Gripas pozitīvo īpatsvars (%)	RSV pozitīvo īpatsvars (%)
40.	32			2			2	1	3	11		2		2	23	71,9	0,0	3,1
41.	59			6		1		3	4	12		5		4	35	59,3	0,0	5,1
42.	51			3				1	5	14		4		3	30	58,8	0,0	2,0
43.	63			8				2	13	9		1		1	34	54,0	0,0	3,2
44.	64	1		2		2		2	9	15	1	6	2	1	41	64,1	1,6	3,1
45.	85					3		3	17	16	2	12	1	5	59	69,4	0,0	3,5
46.	76	1		4		1	2	1	14	16		5		8	52	68,4	1,3	1,3
47.	83	1		1		3	3	2	15	9	2	4	2	4	46	55,4	1,2	2,4
48.	74	1		5		1	3	3	9	10	1	6	5	4	48	64,9	1,4	4,1
Kopā	587	4	0	31	0	11	10	18	89	112	6	45	10	32	368	62,7	0,7	3,1

Secinājumi

2017. gada 48. nedēļā gripas intensitāte Latvijā saglabājās zemā līmenī, tika reģistrēti sporādiskie, t.sk. laboratoriski apstiprinātie gripas gadījumi. Vienā no monitoringā iesaistītajām ambulatorajām ārstniecības iestādēm reģistrēts viens gripas klīniskais gadījums. SIA RAKUS stacionāra LIC laboratorijā noteikts viens *A tipa* gripas vīruss.

Vēršanās AAEI gadījumos ambulatorajās iestādēs 48. nedēļā, salīdzinājumā ar iepriekšējo nedēļu, palielinājusies par 9,1%. Augstākā saslimstība ar AAEI tika reģistrēta bērniem.

2017. gada 48. nedēļā saņemta informācija par pieciem stacionētiem pacientiem ar aizdomām par gripas infekciju un par vienu pacientu ar aizdomām par gripas izraisīto pneimoniju (Rīgā).

Kopš monitoringa sākuma (40. nedēļa) ziņots par pieciem gripas klīniskiem gadījumiem. SIA RAKUS stacionāra LIC laboratorijā noteikti četri *A tipa* gripas vīrusi. No stacionāra (Rīgā) pavisam ziņots par 15 stacionētiem pacientiem ar aizdomām par gripas infekciju un par vienu pacientu ar aizdomām par gripas izraisīto pneimoniju.

PVO Eiropas reģiona gripas uzraudzības tīkla informācija - Flu News Europe

<http://flunewseurope.org/>

2017. gada 47. nedēļā gripas intensitāte Eiropas reģionā (par intensitāti informējušas 42 valstis) saglabājās zemā līmenī. Pēc ģeogrāfiskās izplatības 19 no 42 valstīm ziņojušas par sporādisko gripas izplatību, trīs valstis – par lokālo ģeogrāfisko izplatību un viena valsts – par reģionālo gripas izplatību (Somija).

Gripas uzraudzības tīkla ietvaros gripas pozitīvo paraugu īpatsvars 47. nedēļā palielinājies līdz 6,3% (46. nedēļā – 3,7%). Uzraudzības tīklā tika izmeklēti 820 paraugi, no tiem 52 (6,3%) paraugos noteikti gripas vīrusi: 18 *A tipa* (t.sk. 11 *A/H3N2*, četri *A/H1N1pdm09* un trīs netipēti) un 34 *B tipa* gripas vīrusi (t.sk. 11 *B/Yamagata* līnijas un 23 līnija nav zināma).

Gripas uzraudzības tīkla ietvaros noteikto vīrusu tipēšana

Vīrusa tips un apakštīps	47. nedēļa		2017.–2018. gada sezona kopā	
	skaits	% ^a	skaits	% ^a
<i>A tipa</i> gripa	18	34,6	92	46,5
<i>A(H1N1)pdm09</i>	4	26,7	29	39,7
<i>A(H3N2)</i>	11	73,3	44	60,3
A netipēts	3	-	19	-
<i>B tipa</i> gripa	34	65,4	106	53,5
<i>B/Victoria</i> līnija	-	-	1	3,0
<i>B/Yamagata</i> līnija	11	100	32	97,0
Nav noteikta līnija	23	-	73	-
Noteikts kopā / Izmeklēts kopā	52 / 820	6,3	198 / 6120	3,2

^a A un B tipa vīrusiem saucējs ir kopējais noteikto gripas vīrusu skaits; A tipa gripas vīrusu apakštipiem saucējs ir kopējais tipēto A tipa gripas vīrusu skaits; B tipa gripas vīrusu celmiem saucējs ir kopējais raksturoto B tipa gripas vīrusu skaits

Ārpus gripas uzraudzības tīkla izmeklēti 13799 klīniskie paraugi, no tiem 481 (3,5%) paraugā noteikti gripas vīrusi: 299 *A tipa* (t.sk. 43 *A/H3N2*, 18 *A/H1N1pdm09* un 238 netipēti) un 182 *B tipa* gripas vīrusi (t.sk. divi *B/Yamagata* līnijas un 180 – līnija nav zināma).

Ārpus gripas uzraudzības tīkla noteikto vīrusu tipēšana

Vīrusa tips un apakštīps	47. nedēļa		2017.–2018. gada sezona kopā	
	skaits	% ^a	skaits	% ^a
<i>A tipa</i> gripa	299	62,2	1206	68,1
<i>A(H1N1)pdm09</i>	18	29,5	93	20,2
<i>A(H3N2)</i>	43	70,5	367	79,8
A netipēts	238	-	746	-
<i>B tipa</i> gripa	182	37,8	565	31,9
<i>B/Victoria</i> līnija	-	-	2	4,8
<i>B/Yamagata</i> līnija	2	100	40	95,2
Nav noteikta līnija	180	-	523	-
Noteikts kopā / Izmeklēts kopā	481 / 13799	-	1771 / 90308	-

^a A un B tipa vīrusiem saucējs ir kopējais noteikto gripas vīrusu skaits; A tipa gripas vīrusu apakštipiem saucējs ir kopējais tipēto A tipa gripas vīrusu skaits; B tipa gripas vīrusu celmiem saucējs ir kopējais raksturoto B tipa gripas vīrusu skaits

Gripas vīrusu ģenētiskais raksturojums

Kopš sezonas sākuma 40. nedēļas līdz 2017. gada 47. nedēļai ir pieejami dati par ģenētiskajām grupām 94 gripas vīrusiem. No 59 *A/H3N2* vīrusiem 35 (59%) pieder pie ģenētiskās grupas 3C.2a un 24 (41%) – pie ģenētiskās apakšgrupas 3C.2a1, kas ir saistīts ar aminoskābju aizvietošanu hemaglutinīnā. Vīrusi šajās divās apakšgrupās ir antigēnetiski līdzīgi, taču abas apakšgrupas strauji attīstās, parādoties vairākām vīrusu kopām, kuras nosaka papildu aminoskābju aizvietošanu hemaglutinīnā, tādēļ ir nepieciešams pastāvīgs antigēnu īpašību monitorings. *B/Yamagata* vīrusi nepieder ne pie vienas ģenētiskās grupas.

Gripas vīrusu filoģenētiskais raksturojums

Filoģenētiskā grupa	Noteikto vīrusu skaits	Noteikto vīrusu īpatsvars (%)
<i>A/H1N1pdm09 A/Michigan/45/2015</i> (apakšgrupa 6B.1) ^a	16	17,0
<i>A/H3N2 A/Hong Kong/4801/2014</i> (apakšgrupa 3C.2a) ^b	35	37,2
<i>A/H3N2 A/Singapore/INFIMH-16-0019/2014</i> (apakšgrupa 3C.2a1) ^c	24	25,5
<i>B/Brisbane/60/2008</i> (Victoria līnija, apakšgrupa 1A) ^{b, d}	2	2,1
<i>B/Phuket/3073/2013</i> (Yamagata līnija, apakšgrupa 3) ^{c, e}	14	14,9
<i>B/Yamagata</i> līnija, nepieder ne pie vienas ģenētiskās grupas	3	3,2
Kopā	47	100,0

^a Vakcīnas komponents Ziemeļu (2017.–2018. gada sezonai) un Dienvidu (2018. gada sezonai) puslodei

^b Vakcīnas komponents Ziemeļu puslodei 2017.–2018. gada sezonai

^c Trīs komponentu vakcīnas sastāvā Dienvidu puslodei 2018. gada sezonai

^d Četru komponentu vakcīnas sastāvā Dienvidu puslodei 2018. gada sezonai

^e Četru komponentu vakcīnas sastāvā Ziemeļu puslodei 2017.–2018. gada sezonai

Par SARI uzraudzību un stacionētiem pacientiem, kuriem laboratoriski apstiprināta gripa

2017. gada 47. nedēļā no visām valstīm, kuras veic smagu akūtu respiratoru infekciju (SARI) uzraudzību, 11 valstis informēja par 417 gadījumiem. Trijos no 197 laboratoriski izmeklētajiem paraugiem noteikts gripas vīruss (Armēnijā).

Kopš 2017. gada 40. nedēļas no 5420 SARI gadījumiem (14 valstīs) 1560 tika izmeklēti laboratoriski, no tiem 13 gadījumos noteikti gripas vīrusi: seši – Kazahstānā (t.sk. 1 – *A/H3N2* un 5 – *B tipa*), trīs – Tadžikistānā (t.sk. 1 – *A tipa* un 2 – *B tipa*), trīs – Armēnijā (*B tipa*) un viens – Ukrainā (*A tipa*).

2017. gada 47. nedēļā saņemta informācija par dažiem laboratoriski apstiprinātiem gripas gadījumiem no intensīvām terapijas nodaļām (ITN) un no citām slimnīcas nodaļām. Kopumā reģistrēti 18 gadījumi, no tiem septiņi – Spānijā, septiņi – Lielbritānijā, divi – Īrijā un divi – Francijā.

Kopš 2017. gada 40. nedēļas septiņas valstis ziņoja par laboratoriski apstiprinātiem gadījumiem no ITN un no citām slimnīcas nodaļām: 89 gadījumi reģistrēti intensīvās terapijas nodaļās (t.sk. 37 – Lielbritānijā, 36 – Francijā, 11 – Spānijā, trīs – Zviedrijā, pa vienam gadījumam Čehijas Republikā un Dānijā) un 61 gadījums – citās slimnīcas nodaļās (t.sk. 27 – Īrijā, 18 – Dānijā, 14 – Spānijā un divi – Čehijas Republikā).

No visiem 89 ITN reģistrētiem gadījumiem, 63 (71%) gadījumos noteikti *A tipa* (t.sk. 26 – *A/H1N1pdm09*, 14 – *A/H3N2* un 23 – netipēti) un 26 (29%) *B tipa* gripas vīrusi. No 61 citās slimnīcu nodaļās reģistrēta gadījuma, 41 (67%) gadījumā noteikta *A tipa* gripa (11 – *A/H3N2*, 10 – *A/H1N1pdm09* un 20 – netipēti) un 20 (33%) gadījumos *B tipa* gripa.

Gripas un citu akūto augšējo elpceļu infekciju izplatība pasaulē. PVO globālā tīkla informācija 27.11.2017.

http://www.who.int/influenza/surveillance_monitoring/updates/latest_update_GIP_surveillance/en/

Gripas aktivitāte nedaudz palielinājās Ziemeļu puslodes mērenā klimata joslā, bet Dienvidu puslodes mērenā klimata joslā aktivitāte samazinājusies līdz starp-sezonu līmenim. Centrālamerikā un Karību jūras reģionā gripas aktivitāte joprojām bija zema. Visā pasaulē lielākoties noteikti *A/H3N2* un *B tipa* gripas vīrusi.

- Ziemeļamerikā gripas aktivitāte visā reģionā turpināja palielināties, pārsvarā noteikts *A/H3N2* gripas vīrusus.
- Eiropā gripas aktivitāte saglabājās zemā līmenī, pārsvarā cirkulē *A/H3N2* un *B tipa* gripa.
- Rietumāzijā gripas aktivitāte kopumā bija zema. Katarā gripas aktivitāte turpināja pieaugt, un izplatījās visi sezonālie gripas vīrusu apakštīpi.
- Centrālāzijā Kazahstānā, Tadžikistānā un Uzbekistānā palielinājās elpošanas ceļu slimību rādītāji.
- Austrumāzijā kopumā gripas aktivitāte joprojām bija zema. Ķīnas Ziemeļu reģionā gripas *A/H3N2* skaits pēdējo nedēļu laikā nedaudz pieauga.
- Dienvidaustrumāzijā gripas aktivitāte turpināja samazināties, visbiežāk tika noteikti *A/H3N2* un *B tipa* gripas vīrusi.
- Dienvidāzijā gripas aktivitāte kopumā ir bijusi zema. Indijā ziņoja par gripas *A/H1N1pdm09* un *A/H3N2* noteikšanu.
- Ziemeļāfrikā tika konstatēti sporādiski *A tipa* gripas gadījumi Marokā un Tunisijā.
- Austrumu, Vidusjūras un Rietumāfrikas valstīs joprojām tika ziņots par gripas vīrusu noteikšanu, un reģionos bija noteikti visi sezonālās gripas apakštīpi.
- Karību jūras reģiona un Centrālamerikas valstīs respiratoro slimību rādītāji un gripas aktivitāte kopumā joprojām bija zema, bet vairākās valstīs joprojām bija augsta RSV aktivitāte.
- Dienvidamerikas tropu valstīs gripas un RSV aktivitāte kopumā saglabājās zemā līmenī.
- Dienvidu puslodes mērenā klimata joslā gripas aktivitāte kopumā samazinājusies.

Nacionālie gripas centri (NIC) un citas nacionālās gripas laboratorijas no 84 valstīm, reģioniem vai teritorijām ziņoja FluNet par laika periodu no 2017. gada 30. oktobra līdz 2017. gada 12. novembrim (dati par 2017. gada 24. oktobri) PVO GISRS laboratorijas šajā laika periodā pārbaudīja vairāk nekā 103642 paraugus, no tiem 5515 bija pozitīvi uz gripas vīrusiem, no kuriem 3690 (66,9%) *A tipa* un 1825 (33,1%) *B tipa* gripa. No *A tipa* gripas vīrusiem 509 (21,4%) bija tipēti kā *A/H1N1pdm09* un 1873 (78,6%) kā *A/H3N2*. No raksturotajiem *B tipa* gripas vīrusiem 781 (77,9%) piederēja *B-Yamagata* līnijai un 221 (22,1%) *B-Victoria* līnijai.

PVO rekomendētais vakcīnas sastāvs 2017.–2018. gada sezonā Ziemeļu puslodē

http://www.who.int/influenza/vaccines/virus/recommendations/2017_18_north/en/

PVO (02.03.2017.) gripas vakcīnas sastāvā 2017.–2018. gada sezonai Ziemeļu puslodē rekomendē iekļaut šādus trīs komponentus:

- *A/Michigan/45/2015 (H1N1)pmd09-līdzīgs vīruss*
- *A/Hong Kong/4801/2014 (H3N2)-līdzīgs vīruss*
- *B/Brisbane/60/2008-līdzīgs vīruss*

Četru komponentu pretgripas vakcīnas sastāvā rekomendē izmantot divus *A tipa* un divus *B tipa* gripas vīrusu antigēnus (papildus trim minētajiem jāiekļauj ***B/Phuket/3073/2013-līdzīgs vīruss***).

Salīdzinot ar 2016.–2017. gada sezonas gripas vakcīnu Ziemeļu puslodei, ir atjaunināts *A(H1N1)pdm09* komponents – *A/California/7/2009 (H1N1)pdm09-līdzīgu* vīrusu nomaina *A/Michigan/45/2015 (H1N1)pdm09-līdzīgs* vīruss.

Materiālu sagatavoja: SLIMĪBU PROFILAKSES UN KONTROLES CENTRA Infekcijas slimību riska analīzes un profilakses departamenta Infekcijas slimību uzraudzības un imunizācijas nodaļas epidemioloģe Oksana Martiņuka, piedaloties epidemioloģei Rainai Nikiforovai.

2017.–2018. gada AA EI un gripas monitoringa 48. nedēļā datus sniedza:

- 68 primārās veselības aprūpes ārsti (reģistrēto pacientu skaits 104805 – 5,4% no Latvijas iedzīvotāju skaita)
- 11 stacionārās ārstniecības iestādes
- 35 vispārējās izglītības iestādes
- 39 pirmsskolas izglītības iestādes

Izmantoti SIA Rīgas Austrumu klīniskās universitātes slimnīcas (RAKUS) stacionāra „Latvijas Infektoloģijas centrs” (LIC) laboratorijas dati

Pateicamies visiem monitoringa dalībniekiem par savlaicīgi un precīzi sniegtu informāciju.

Datu pārpublicēšana un citēšana – atsauce uz Slimību profilakses un kontroles centra “Epidemioloģijas biļetenu” ir obligāta.