



Slimību profilakses un kontroles centrs

Duntes iela 22, K-5, Rīga, LV-1005, tālr. 67501590, fakss 67501591, e-pasts info@spkc.gov.lv

EPIDEMIOLOĢIJAS BIĻETENS

Nr. 27 (1524)

2017. gada 23. maijā

Pārskats par akūtu augšējo elpceļu infekciju (AAEI) un gripas¹ izplatību 2017. gada 20. nedēļā Latvijā

2017. gada 20. nedēļā (15.05. – 21.05.), līdzīgi kā 19. un 18. nedēļā, monitoringā iesaistītajās ambulatorajās veselības aprūpes iestādēs (informācija saņemta no 68 ģimenes ārstu praksēm) gripas gadījumi netika reģistrēti (17. nedēļā – viens gripas gadījums jeb vidēji 1,0 uz 100 000 iedz.).

Pacientu vēršanās ambulatorajās iestādēs citu AAEI gadījumos salīdzinājumā ar 19. nedēļu ir samazinājusies par 14,4% - vidēji reģistrēti 669,6 gadījumi uz 100 000 iedzīvotājiem (19. nedēļā – 782,4 gadījumi uz 100 000 iedzīvotājiem).

Pacientu vēršanās ambulatorajās iestādēs AAEI, gripas un pneimoniju gadījumos vidēji uz 100 000 iedzīvotājiem²

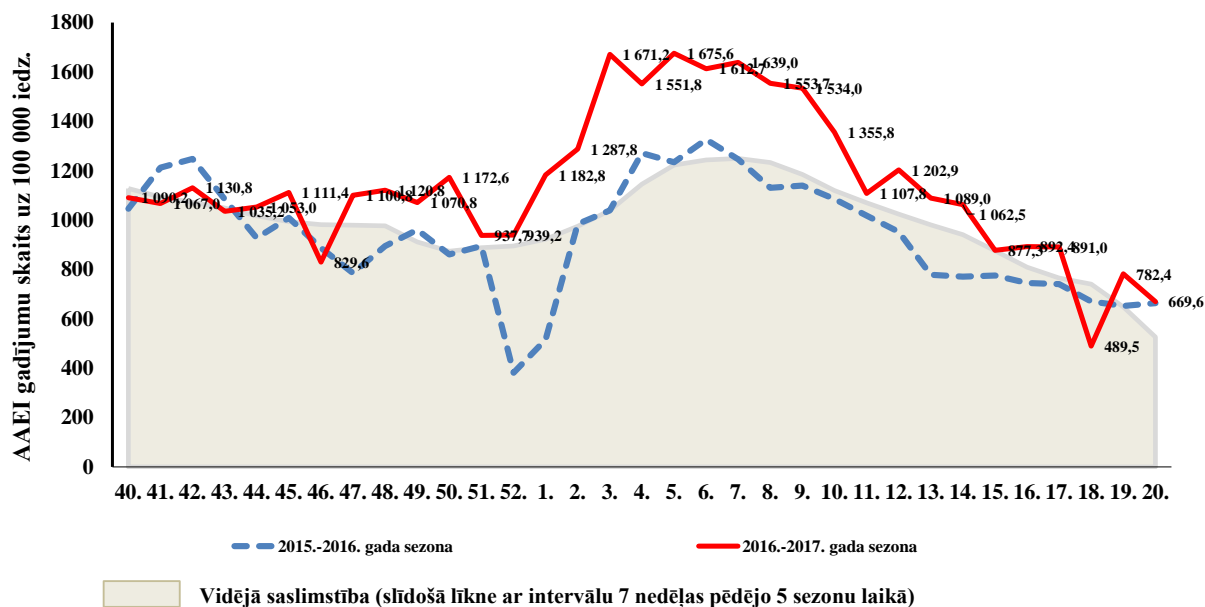
	Vecuma grupas	16.ned.	17.ned.	18.ned.	19.ned.	20.ned.	Salīdzinot ar iepriekšējo nedēļu (%)
AAEI	Vidēji	892,4	891,0	489,5	782,4	669,6	-14,4
	0-4	4842,7	4524,7	2064,3	3857,8	3743,8	-3,0
	5-14	3007,7	2952,8	1764,2	2305,6	1969,1	-14,6
	15-64	496,5	532,0	299,5	494,3	386,3	-21,9
	65 un >	145,0	138,5	67,3	201,4	182,2	-9,5
Gripa	Vidēji	7,8	1,0	0,0	0,0	0,0	0,0
	0-4	19,1	0,0	0,0	0,0	0,0	0,0
	5-14	9,9	0,0	0,0	0,0	0,0	0,0
	15-64	8,9	1,5	0,0	0,0	0,0	0,0
	65 un >	0,0	0,0	0,0	0,0	0,0	0,0
Pneimonija	Vidēji	7,8	13,5	3,1	18,3	8,7	-52,6
	0-4	19,1	76,0	0,0	76,0	57,0	-25,0
	5-14	19,9	29,7	0,0	9,9	9,9	0,0
	15-64	6,0	5,9	4,7	13,3	5,9	-55,6
	65 un >	4,8	14,3	0,0	24,0	4,8	-80,0

Vēršanās ambulatorajās iestādēs pneimoniju gadījumos 20. nedēļā samazinājusies vidēji par 52,6%.

¹ klīniskie gripas gadījumi monitoringā iekļautajās iestādēs

² Saslimstības līmenis, vai vēršanās pēc medicīniskās palīdzības nedēļas laikā, tiek aprēķināta pamatojoties uz pacientu skaitu, kas pirmo reizi sakarā ar patreizējo saslimšanas epizodi vērsušies pie ģimenes ārsta.

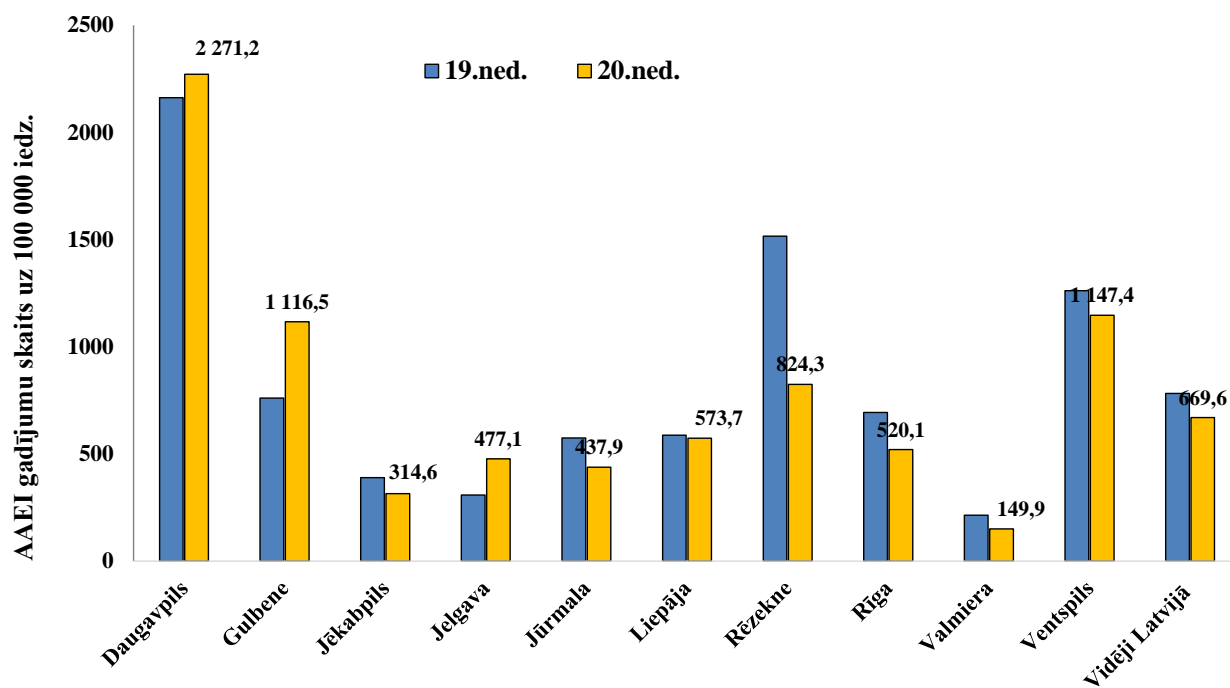
Vēršanās ambulatorajās iestādēs AA EI gadījumos 2016.—2017. gada sezonā salīdzinājumā ar 2015.—2016. gada un pēdējo piecu sezonu vidējiem rādītājiem



Pacientu vēršanās ambulatorajās veselības aprūpes iestādēs AA EI gadījumos 2017. gada 20. nedēļā bijusi līdzīga iepriekšējās sezonas rādītājiem monitoringa pēdējā 20. nedēļā.

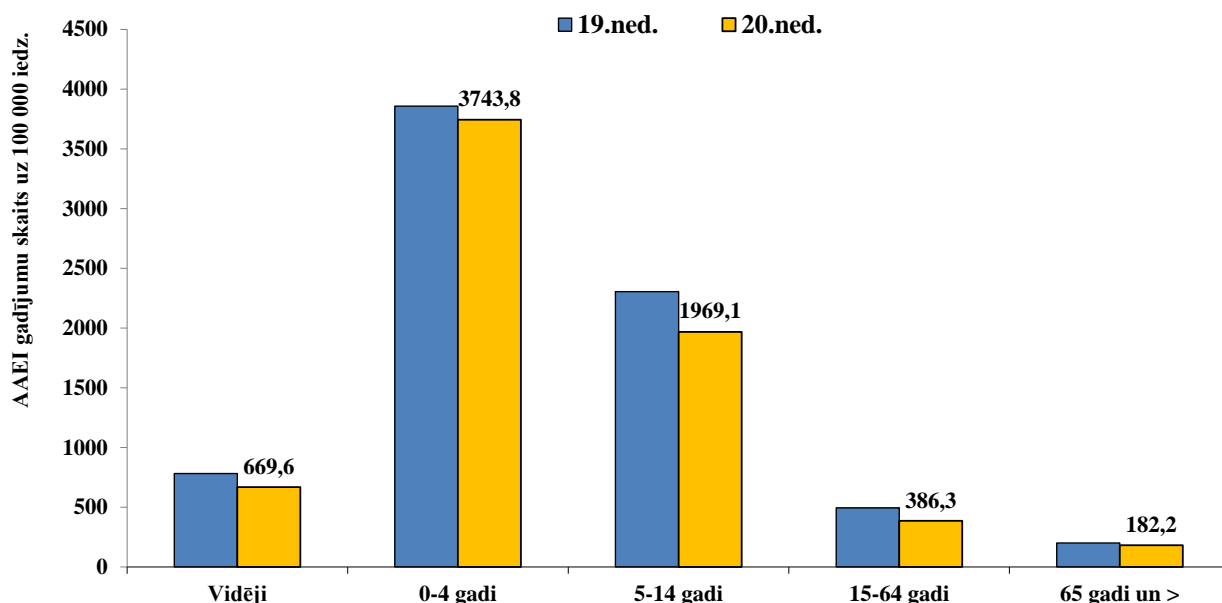
AA EI atsevišķās monitoringa teritorijās

Vēršanās AA EI gadījumos ambulatorajās iestādēs monitoringā iekļautajās teritorijās 20. nedēļā palielinājusies trijās teritorijās – Daugavpilī, Gulbenē un Jelgavā. Visaugstākā intensitāte pēdējo nedēļu laikā tika novērota Daugavpilī.

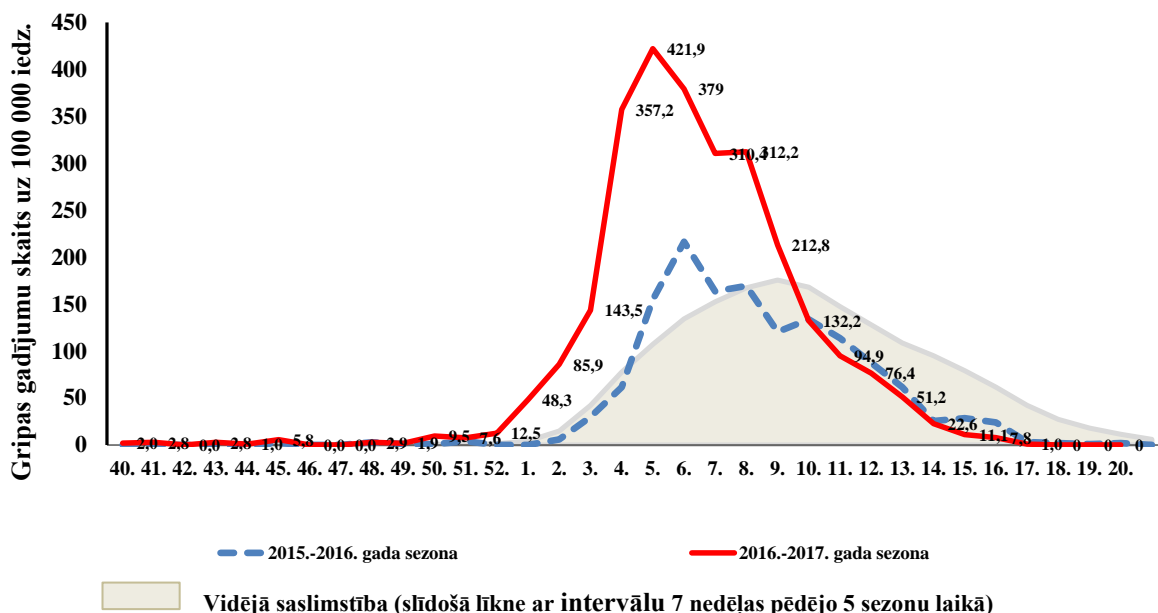


AAEI atsevišķās vecuma grupās

Augstākā AAEI intensitāte reģistrēta bērnu vecuma grupās. 2017. gada 20. nedēļā saslimstība samazinājusies visās vecuma grupās.



Vēršanās ambulatorajās iestādēs gripas gadījumos 2016.—2017. gada sezonā salīdzinājumā ar 2015.—2016. gada un pēdējo piecu sezonu vidējiem rādītājiem

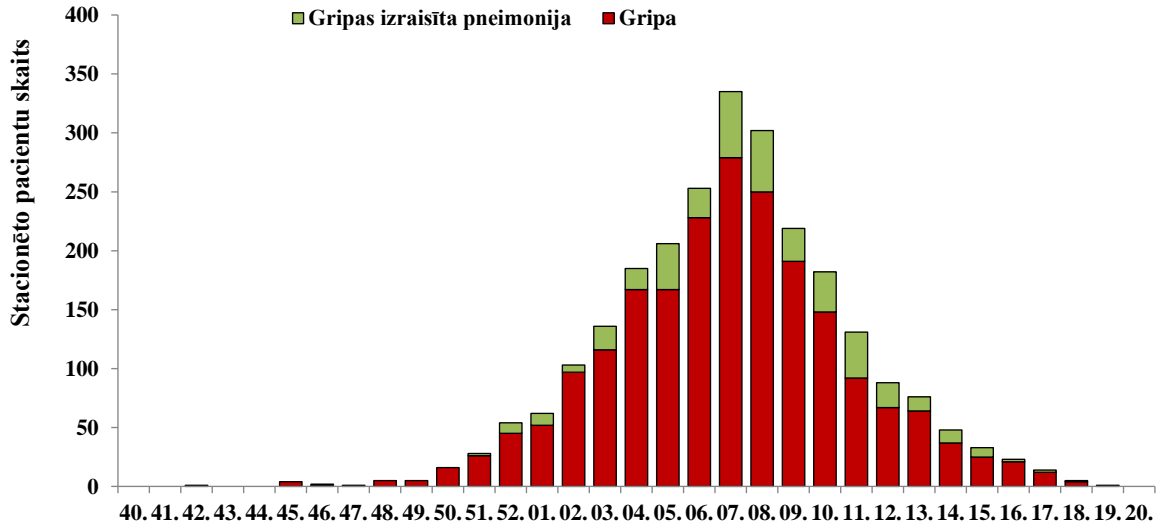


Pēdējās piecās nedēļās pacientu vēršanās ambulatorajās veselības aprūpes iestādēs gripas gadījumos bijusi līdzīga iepriekšējās 2015.-2016. gada sezonas rādītājiem attiecīgajā laika periodā. Intensitāte šajā periodā atbilda starpsezonu līmenim, kad tiek reģistrēti sporādiski gripas gadījumi. Kopš 2017. gada 14. nedēļas vēršanās ambulatorajās veselības aprūpes iestādēs (ĢĀP) saistībā ar aizdomām par gripas infekciju nepārsniedz epidēmisko sliekšni³.

³ ECDC aprēķinātais epidēmiskais sliekšnis <http://flunewseurope.org/CountryData?country=LV>

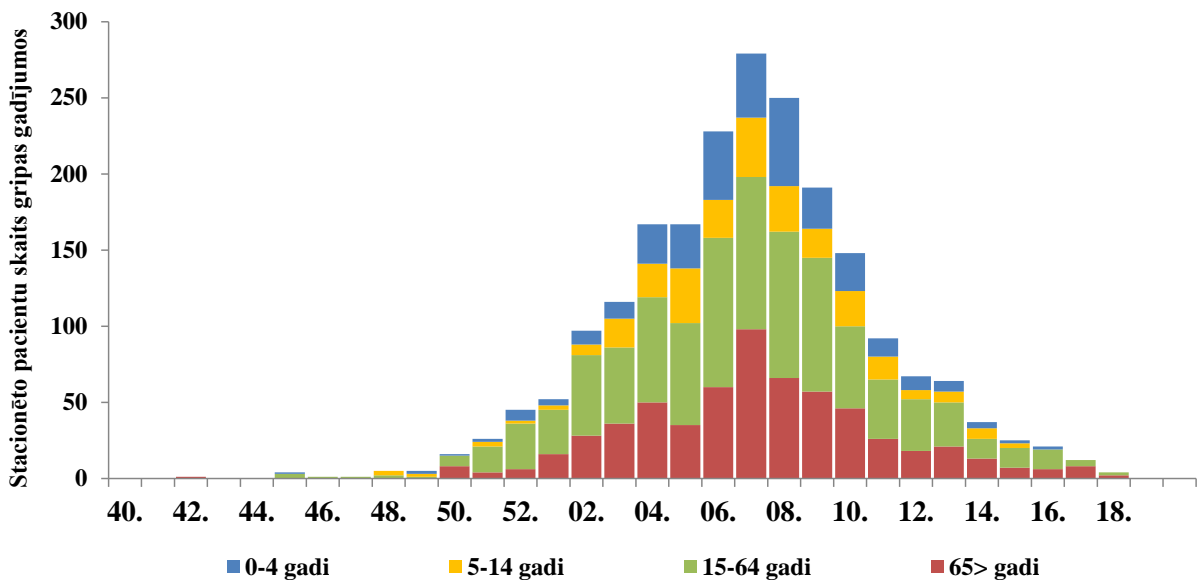
Par stacionētiem pacientiem gripas gadījumos

Pēdējā monitoringa nedēļā stacionārās veselības aprūpes iestādes par stacionētiem pacientiem saistībā ar gripu nav ziņojušas (19. nedēļā stacionēts viens pacients gripas pneimonijas gadījumā Rīgā, savukārt 18. nedēļā stacionēti četri pacienti gripas gadījumos Rīgā un Valmierā un viens pacients gripas pneimonijas gadījumā Rīgā).



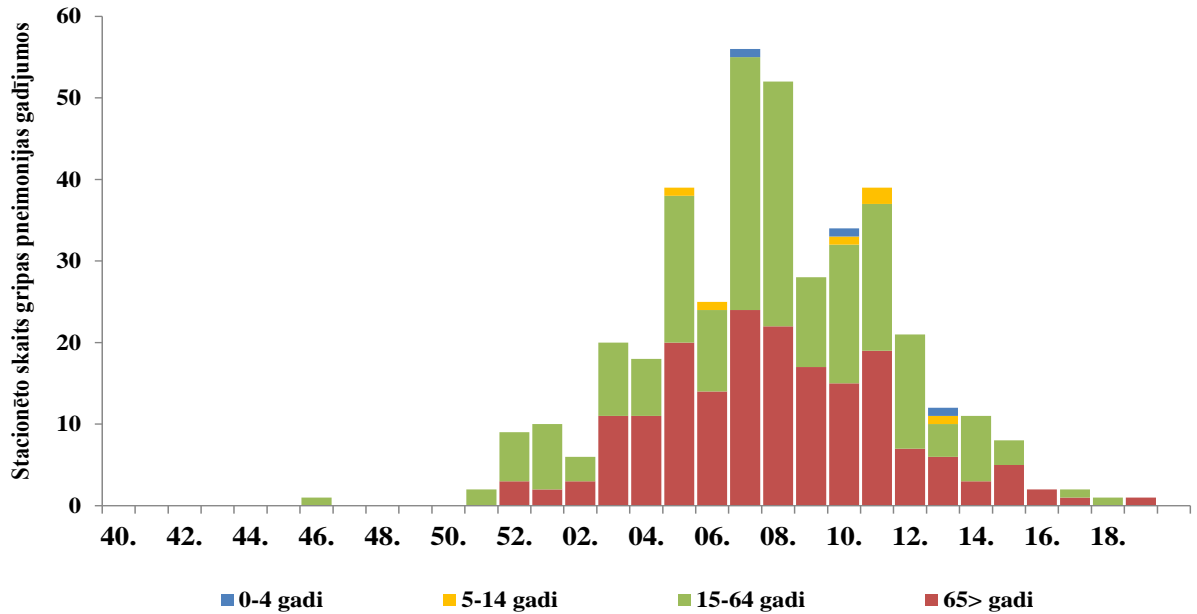
Stacionētie pacienti gripas gadījumos pa nedēļām un vecuma grupām

Par hospitalizētajiem pacientiem gripas gadījumos tika ziņots 18. nedēļā - hospitalizēti divi pacienti: 15–64 gadu vecuma grupā un divi pacienti 65 un > gadu vecuma grupā.



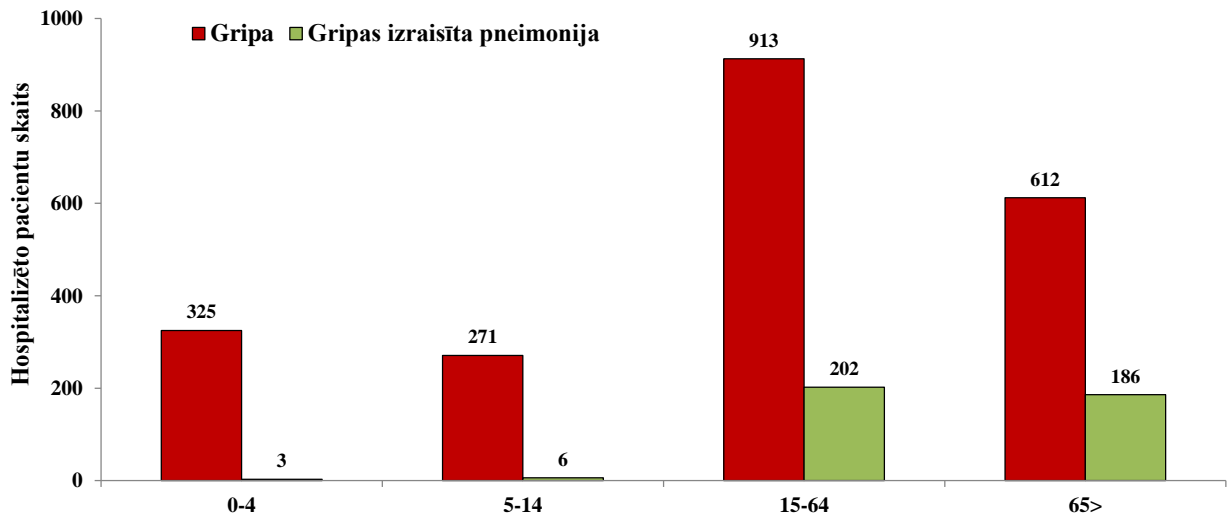
Stacionētie pacienti gripas pneimonijas gadījumos pa nedēļām un vecuma grupām

2017. gada 19. nedēļā, līdzīgi kā 18. nedēļā, hospitalizēts viens pacients saistībā ar gripas izraisīto pneimoniju (18. un 19. nedēļā, attiecīgi, 15–64 gadu un virs 65 gadu vecuma grupā).



Hospitalizētie pacienti gripas un gripas izraisītās pneimonijas gadījumos pa vecuma grupām sezonā kopā

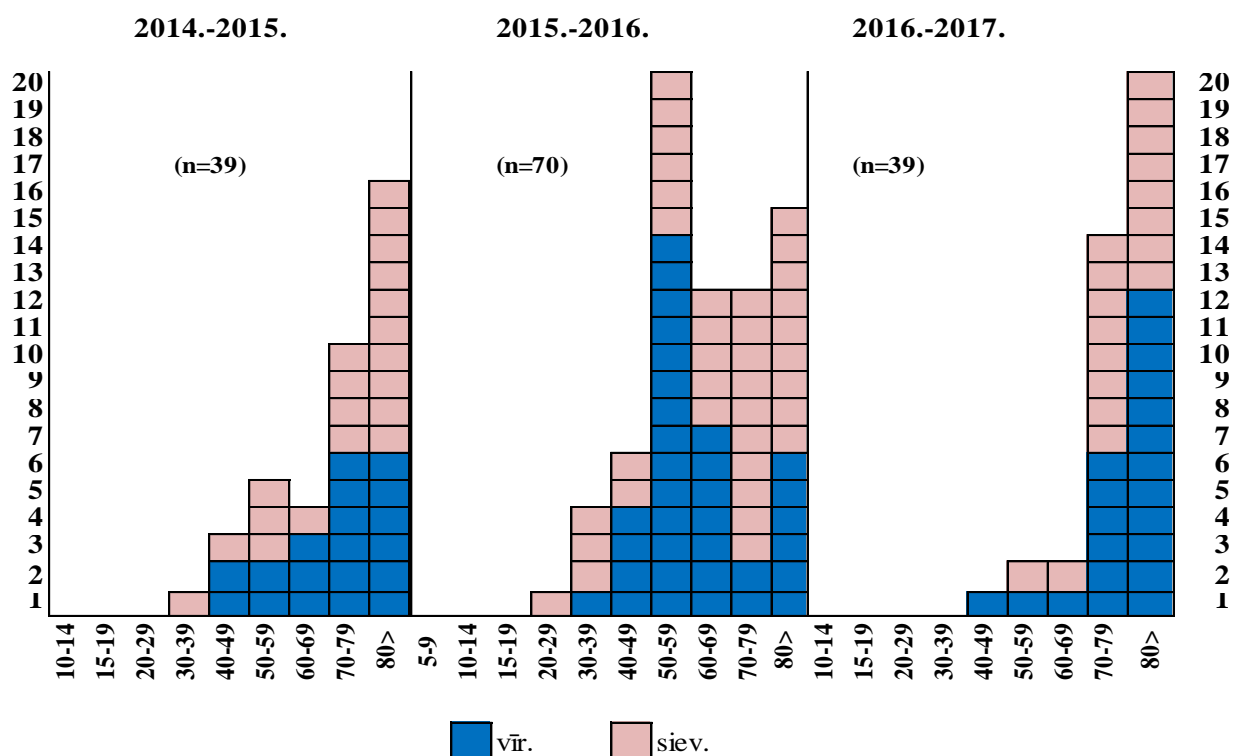
Kopš sezonas sākuma kopā ziņots par 2 518 hospitalizētiem pacientiem: 2 121 gripas gadījumos (43% vecumā 15-64 gadi, 29% – 65un> gadi, 13% – 5-14 gadu un 15% – 0-4 gadu vecuma grupā) un 397 pacienti gripas izraisītās pneimonijas gadījumos (51% vecumā 15-64 gadi, 47% – 65un> gadu vecuma grupā, 1,5% – 5-14 gadu un >1% – 0-4 gadu vecuma grupā).



Letālie gadījumi 2016.–2017. gada sezonā

Paziņojumi par nāves gadījumiem 20. un 19. nedēļā netika saņemti. Kopš sezonas sākuma pavisam saņemti 39 paziņojumi par letālo iznākumu pacientiem, kuriem noteikta gripa – 25 gadījumos laboratoriski apstiprināta *A tipa* gripa (t.sk. 19 apkaštips A/H3), 13 – *B tipa* gripa (t.sk. astoņi *B/Yamagata* un viens *B/Victoria*) un vienā gadījumā gripa noteikta klīniski (pacients

miris mājās). Pacientu dzimums – 19 sievietes un 20 vīrieši. Pacientu vecums no 49 līdz 95 gadiem; vidējais vecums – 79 gadi; 34 (87%) no mirušajiem bija vecumā virs 70 gadiem.



Vispārējās izglītības iestāžu apmeklējums (%)

2017. gada 20. nedēļā (ceturtdien) skolas apmeklēja 93,6% skolēnu.

Monitoringa pilsētas /nedēļas	Daugavpils	Gulbene	Jelgava	Jekabpils	Jūrmala	Liepāja	Rēzekne	Rīga	Valmiera	Ventspils	Vidēji
18.	0,0	0,0	0,0	0,0	0,0	0,0	0,0	0,0	0,0	0,0	0,0
19.	96,0	94,9	95,3	93,8	93,4	96,9	93,9	94,6	93,1	94,3	94,8
20.	95,6	94,9	96,8	95,7	95,9	97,4	94,2	91,4	68,2	94,8	93,6
Salīdzinājumā ar 19. nedēļu (±)	-0,4	0,0	1,5	1,8	2,5	0,5	0,3	-3,2	-24,9	0,6	-1,2

Pirmskolas izglītības iestāžu apmeklējums (%)

2017. gada 20. nedēļā pirmskolas izglītības iestādes apmeklēja 77,6% bērnu.

Monitoringa pilsētas /nedēļas	Daugavpils	Gulbene	Jelgava	Jekabpils	Jūrmala	Liepāja	Rēzekne	Rīga	Valmiera	Ventspils	Vidēji
18.	0,0	0,0	0,0	0,0	0,0	0,0	0,0	0,0	0,0	0,0	0,0
19.	72,7	68,0	84,3	82,3	77,4	84,2	84,0	73,9	79,5	79,2	77,0
20.	73,5	60,7	80,5	80,1	77,0	83,6	86,5	77,5	85,9	77,6	77,6
Salīdzinājumā ar 19. nedēļu (±)	0,9	-7,3	-3,8	-2,1	-0,4	-0,5	2,4	3,6	6,4	-1,6	0,6

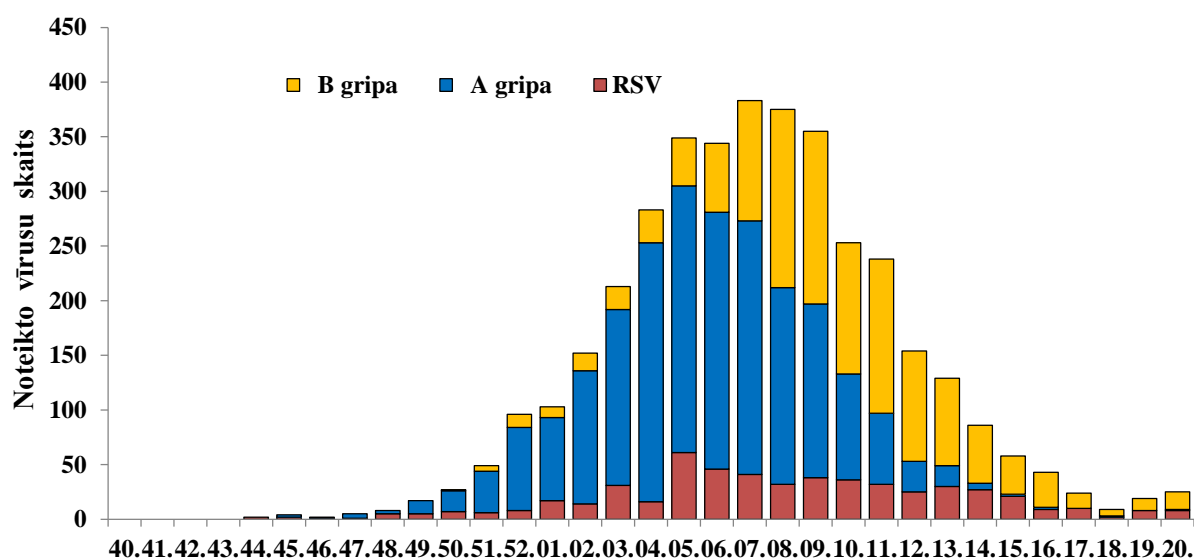
Elpceļu vīrusu noteikšana

SIA „Rīgas Austrumu klīniskās universitātes slimnīca” stacionārā „Latvijas Infektoloģijas centrs” laboratorijā 20. nedēļā izmeklēti 44 klīniskie paraugi. Gripas vīrusi noteikti 17 (38,6%) paraugos: 16 *B tipa* gripas un viens *A tipa* gripas vīruss.

Nedēļas	Izmeklēto paraugu skaits	A gripa	B gripa	Paragripa I	Paragripa II	Paragripa III	Paragripa IV	RSV	Adenovīrusi	Rinovīrusi	hMPV	Bokavīrusi	Koronavīrusi	Enterovīrusi	Pozitīvo paraugu skaits	Pozitīvo paraugu īpatsvars (%)	Gripas pozitīvo īpatsvars (%)	RSV pozitīvo īpatsvars (%)
40.	39					5				1					6	15,4	0,0	0
41.	32					2			2	4				2	10	31,3	0,0	0
42.	52			1		2			5	8		2	1	3	22	42,3	0,0	0
43.	68			1		3			3	5					12	17,6	0,0	0
44.	73					14		2	3	1			1		21	28,8	0,0	2,7
45.	59	2				5		2	4	2		1			16	27,1	3,4	3,4
46.	67	1			1	8	1	1	4	1	1	1			19	28,4	1,5	1,5
47.	88	4						1	10			3	1		19	21,6	4,5	1,1
48.	82	3				7	1	5	8	7	2	4		4	41	50,0	3,7	6,1
49.	112	12				4		5	8	9		6	1	5	50	44,6	10,7	4,5
50.	138	19	1		1	7	1	7	11	11	1	9	7	1	76	55,1	14,5	5,1
51.	181	38	5			9	1	6	3	6		3	2		73	40,3	23,8	3,3
52.	233	76	12		1	7	3	8	17	20	2	17	9	4	176	75,5	37,8	3,4
01.	268	76	10			4	1	17	32	18	8	12	11	1	190	70,9	32,1	6,3
02.	329	122	16			2	3	14	12		3	6	4	1	183	55,6	41,9	4,3
03.	397	161	21		2	4		31	13	15	5	15	6		273	68,8	45,8	7,8
04.	549	237	30			4		16	7	11	4	3	4	1	316	57,6	48,6	2,9
05.	610	244	44			3	1	61	15	15	11	13	9	4	416	68,2	47,2	10
06.	584	235	63	1		3	3	46	20	16	6	15	9	3	417	71,4	51,0	7,9
07.	597	232	110	1		1		41	19	17	5	15	12	2	455	76,2	57,3	6,9
08.	609	180	163	1				32	14	18	7	6	7	1	429	70,4	56,3	5,3
09.	551	159	158	1		2	1	38	14	17	20	9	8	2	429	77,9	57,5	6,9
10.	440	97	120			2		36	14	17	13	11	6		316	71,8	49,3	8,2
11.	403	65	141			2		32	13	18	14	11	8		304	75,4	51,1	7,9
12.	323	28	101			1	3	25	8	13	6	5	6		196	60,7	39,9	7,7
13.	239	19	80	1			4	30	12	28	7	7	2	2	192	80,3	41,4	12,6
14.	203	6	53	1		2		27	5	27	10	9	2	3	145	71,4	29,1	13,3
15.	113	2	35			1		21	5	16	12	2	1		95	84,1	32,7	18,6
16.	120	2	32					9	12	14	9	2	2	2	84	70,0	28,3	7,5
17.	67		14					10	6	13	8	6	2	6	65	97,0	20,9	14,9
18.	21	1	6			1		2	3	2	2	1		2	20	95,2	33,3	9,5
19.	56		11			1	1	8	5	8	4				38	67,9	19,6	14,3
20.	44	1	16					8	4	4	2	5			40	90,9	38,6	18,2
Kopā	7747	2022	1242	8	5	106	24	541	311	362	162	199	121	49	5152	66,5	42,1	7

Kopš sezonas sākuma pavisam noteikti 3 264 gripas vīrusi: 2022 (62%) *A tipa* gripas vīrusi (no tiem 324 tipēti – visi kā *A/H3*) un 1242 (38%) *B tipa* gripas vīrusi (no tiem raksturoti 172 (87%) kā *B/Yamagata* līnijas (nav iekļauts trīs-komponentu vakcīnā) un 25 (13%) – *B/Victoria* līnijas (iekļauts trīs-komponentu vakcīnas sastāvā).

Laboratoriski noteikto *A tipa*, *B tipa* gripas vīrusu un RSV skaits pa nedēļām



Gripas vīrusu ģenētiskais raksturojums

Kopš sezonas sākuma ģenētiski raksturoti 34 *A tipa* gripas vīrusi – visi kā *A/HongKong/4801/2014(H3N2)*–līdzīgs vīruss un 45 *B tipa* gripas vīrusi, kuri raksturoti kā *B/Phuket/3073/2013Yamagata* -līnijas (nav iekļauts trīs komponentu sezonālā gripas vakcīnā).

Laboratoriskie izmeklējumi gripas monitoringa tīkla ietvaros

No 31 ģimenes ārsta praksēm, kas iesaistītas gripas monitoringa tīklā Rīgas pilsētā, desmit veica pacientu izmeklēšanu elpceļu vīrusu noteikšanai. Kopš sezonas sākuma piecās ģimenes ārstu praksēs tika izmeklēti 60 pacienti ar aizdomām par gripas infekciju. Divdesmit divos gadījumos (22/60 jeb 36,6%) apstiprināta gripa, t.sk. 17 gadījumos noteikts *A tipa* gripas vīruss un piecos gadījumos – *B tipa* gripas vīruss. Noteikti 17 citi elpceļu vīrusi – seši koronavīrusi, trīs adenovīrusi, divi paragripa IV tipa, divi rinovīrusi, divi cilvēka metapneimovīrusi (hMPV), viens respiratori sincitiālais vīruss un viens bokavīruss.

Secinājumi

2017. gada 20. nedēļā, līdzīgi kā 18. un 19. nedēļā, ambulatorajās veselības aprūpes iestādēs gripas gadījumi netika reģistrēti. Arī stacionārās veselības aprūpes iestādēs 20. nedēļā nav ziņojušas par hospitalizētiem pacientiem saistībā ar gripu.

SIA „Rīgas Austrumu klīniskās universitātes slimnīca” stacionāra „Latvijas Infektoloģijas centrs” laboratorijā 2017. gada 20. nedēļā noteikti 16 *B tipa* un viens *A tipa* gripas vīruss, kas liecina par sporādisko gripas izplatību. Pēdējo 10 nedēļu laikā dominēja *B tipa* gripas vīrusi.

Pēdējo piecu nedēļu laikā gripas izplatības intensitāte Latvija ir bijusi zema, tika reģistrēti sporādiskie gripas gadījumi.

Gripas epidēmija šajā sezonā turpinājusies no 2. līdz 13. nedēļai (kopā 12 nedēļas). Par gripas epidēmijas sākumu šajā sezonā, pamatojoties uz 2006. gada 21. novembra noteikumu Nr. 948 „Noteikumi par gripas pretepidēmijas pasākumiem” 8.¹ punktā noteikto, SPKC bija paziņojis 2017. gada 17. janvārī un attiecīgi par epidēmijas beigām – š.g. 19. aprīlī.

Eiropas gripas uzraudzības tīkla informācija par 2017. gada 19. nedēļu.

<http://flunewseurope.org/>

2017. gada 19. nedēļā visas 35 PVO Eiropas reģiona valstis, kuras informēja par gripas intensitāti, ziņoja par zemu intensitāti. Taču no 36 valstīm, kuras informēja par ģeogrāfisko izplatību, divas valstis atzīmēja reģionālu (Zviedrija un Turcija) un 15 valstis lokālu vai sporādisku gripas izplatību, un 19 valstīs gripas aktivitāte netika novērota.

Gripas pozitīvo paraugu īpatsvars 19. nedēļā – 6% (18. nedēļā – 12%). Gripas vīrusi gripas uzraudzības tīkla ietvaros noteikti tikai septiņās valstīs – Armēnijā, Vācijā, Kosovā, Lietuvā, Krievijas Federācijā, Turcijā un Lielbritānijā (Ziemeļīrijā un Skotijā). Noteikti 15 *B tipa* gripas vīrusi. Par dominējošo *B tipa* gripas vīrusu informēja 11 valstis vai reģioni - Ziemeļīrija, Skotija, Anglija (Lielbritānija), Norvēģija, Somija, Igaunija, Latvija, Ukraina, Armēnija, Grieķija un Krievijas Federācija.

Gripas vīrusu noteikšana un tipēšana tīkla ietvaros

Gripas uzraudzības tīkla ietvaros š.g. 19. nedēļā izmeklēti 264 paraugi, noteikti 15 *B tipa* gripas vīrusi.

Kopš sezonas sākuma 89% paraugu noteikts *A tipa* gripas vīruss. No visiem tipētiem *A tipa* gripas vīrusiem 99% tas tipēts kā *A/H3N2*. No raksturotajiem *B tipa* gripas vīrusiem 56% bija no *B/Yamagata* līnijas un 44% – *B/Victoria* līnijas.

Vīrusa tips un apakštips	19. nedēļa		2016.-2017. gada sezona kopā	
	Skaits	% ^a	Skaits	% ^a
A gripa	0	0	16 235	89
<i>A(H1N1)pdm09</i>	0	0	186	1
<i>A(H3N2)</i>	0	0	13 569	99
A netipēts	0	-	2 480	-
B gripa	15	100	1 911	11
<i>B/Victoria</i> līnija	2	40	362	44
<i>B/Yamagata</i> līnija	3	60	455	56
Nav noteikta līnija	10	-	1 094	-
Noteikts kopā / Izmeklēts kopā	15 / 264	6	18 146/ 50 653	36

Par SARI uzraudzību un stacionētiem apstiprinātiem gripas gadījumiem

2017. gada 19. nedēļā astoņas no 11 valstīm, kuras sniedza datus par smagu akūtu respiratoru infekciju (SARI) uzraudzību, informēja par 423 SARI gadījumiem, no tiem 88 tika izmeklēti, t.sk. sešiem (7%) noteikti gripas vīrusi (Armēnijā, Kosovā un Krievijas Federācijā).

Kopš sezonas sākuma 16 valstis ziņoja par 39 272 SARI gadījumiem. No tiem 10 700 izmeklēti laboratoriski, t.sk. 3566 (33%) bija pozitīvi uz gripas vīrusiem: 2 706 (76%) bija *A tipa* un 860 (24%) *B tipa* gripas vīrusi. No *A tipa* gripas vīrusiem 2 493 (92%) bija *A/H3N2*, septiņi (<1%) bija *A/H1N1pdm* un 2016 (8%) netipēti.

Savukārt no deviņām valstīm, kuras apkopo informāciju par stacionētiem pacientiem ar laboratoriski apstiprinātu gripu intensīvās terapijas nodaļās (ITN) un citās nodaļās, 19. nedēļā informāciju par gripas gadījumiem sniedza divas valstis par diviem ITN pacietiem (katrā pa vienam).

Kopš sezonas sākuma deviņas valstis ziņoja par 3 708 gadījumiem ITN, t.sk. 3 385 (97%) gadījumos noteikta *A tipa* gripa (2 136 netipēts, 1 320 *A(H3N2)* un 129 *A/H1N1pdm09*) un 123 *B tipa* gripas vīrusi. No visiem 2 604 ITN gadījumiem, par kuriem ir pieejami dati par vecumu un

gripas vīrusu tipēšanas rezultātiem, lielākā daļa (64%, n=1667) pacientu bijuši vecumā 65 un > gadi, 31% (n=795) pacientu vecumā no 15 līdz 64 gadiem un 5% (n=142) jaunāki par 15 gadiem.

Ziņots par 939 nāves gadījumiem, no tiem 536 nāves gadījumi bija reģistrēti ITN un 403 gadījumi citās slimnīcu nodaļās; 765 (81%) pacienti bija vecāki par 65 gadiem; 930 (99%) gadījumi bija saistīti ar *A tipa* gripas vīrusiem; no visiem tipētiem *A tipa* gripas vīrusiem 457 (99%) tipēti kā *A/H3N2*.

Ārpus uzraudzības tīkla noteikto gripas vīrusu tipēšana

Ārpus gripas uzraudzības tīkla š.g. 19. nedēļā izmeklēti 6 219 paraugi, kuros noteikti 619 gripas vīrusi: 12% *A tipa* un 88% *B tipa* gripas vīrusi.

No visiem paraugiem, kuros noteikts *A tipa* gripas vīrusa apakštīps (12), 100% paraugu tas tipēts kā *A/H3N2*. No raksturotajiem četriem *B tipa* gripas vīrusiem viens pieder *B/Victoria* līnijai un trīs *B/Yamagata* līnijai.

Vīrusa tips un apakštīps	19. nedēļa		2016.-2017. gada sezona kopā	
	Skaitis	% ^a	Skaitis	% ^a
Influenza A	73	12	109 936	87
<i>A(H1N1)pdm09</i>	1	8	363	1
<i>A(H3N2)</i>	12	92	39 340	99
A netipēts	60	-	70 233	-
Influenza B	546	88	15 744	13
<i>B/Victoria</i> līnija	0	0	337	23
<i>B/Yamagata</i> līnija	4	100	1 143	77
Nav noteikta līnija	542	-	14 264	-
Noteikti vīrusi / Izmeklēti paraugi	619 / 6 219	-	125 680/581 171	

Kopš 2016. gada 40. nedēļas, līdzīgi rezultātiem iegūtiem tīkla ietvaros, ārpus gripas uzraudzības tīkla iestādēs (slimnīcās, skolās, pansionātos un citās aprūpes iestādēs) visbiežāk (87%) noteikti *A tipa* gripas vīrusi, no tiem 99% bija *A/H3N2*. No raksturotiem *B tipa* gripas vīrusiem 77% noteikti *B/Yamagata* līnijas un 23% *B/Victoria* līnijas vīrusi, kas atšķiras no tīkla datiem, kur *B/Yamagata* un *B/Victoria* līnijas vīrusu proporcijas sezonas laikā sadalījās vienmērīgi. Atšķirīgas proporcijas saistītas ar Latvijas, Slovēnijas un Norvēģijas datiem.

Gripas vīrusu ģenētiskais raksturojums

Filogēnētiskā grupa	Vīrusu skaits	%
<i>A/H1N1pdm09A/Michigan/45/2015</i> (apakšgrupa 6B.1) ^{b,c}	47	1,17
<i>A/H1N1pdm09A/South Africa/3626/2013</i> (apakšgrupa 6B)	5	0,12
<i>A/H3N2 A/Bolzano/7/2016</i> (apakšgrupa 3C.2a1)	2 486	61,70
<i>A/H3N2 A/Hong Kong/4801/2014</i> (apakšgrupa 3C.2a) ^{a,b,c}	1 069	26,53
<i>A/H3N2 A/Switzerland/9715293/2013</i> (apakšgrupa 3C.3a)	1	0,02
<i>A/H3N2 A/Samara/73/2013</i> (apakšgrupa 3C.3)	41	1,02
<i>A(H3N2) A/Stockholm/28/2014</i> (subgroup 3C.3b)	1	0,02
<i>B/Brisbane/60/2008</i> (<i>Victoria</i> līnija, apakšgrupa 1A) ^{a,b,c}	101	2,51
<i>B/Phuket/3073/2013</i> (<i>Yamagata</i> līnija, apakšgrupa 3) ^d	278	6,90
Kopā	4 029	100,00

^a Sezonālās vakcīnas sastāvā Ziemeļu Puslodei 2016-2017. gada sezonai

^b Vakcīnas sastāvā Dienvidu Puslodei 2017. gada sezonā

^c Sezonālās vakcīnas sastāvā Ziemeļu Puslodei 2017-2018. gada sezonai

^d Četru komponentu vakcīnas sastāvā Ziemeļu un Dienvidu puslodei

Kopš sezonas sākuma testēti 3 056 gripas vīrusu uz jutību pret neiraminidāzes inhibitoriem (oseltamivir, zanamivir): 2 819 – *A/H3N2*, 41 – *A/H1N1pdm09* un 196 – *B tipa* gripas vīrusi. Četriem *A/H3N2* gripas vīrusiem konstatēta samazināta inhibīcija pret oseltamiviru vai zanamiviru: vienam pret oseltamiviru, vienam pret zanamiviru un diviem *A/H3N2* noteikta samazināta jutība pret oseltamiviru un zanamiviru. Šie pēdējie divi gripas vīrusi iegūti no pacientiem, kuri lietojuši oseltamiviru.

Kopējās mirstības uzraudzība EuroMOMO projekta ietvaros

<http://www.euromomo.eu/>

Eiropas Savienības un Eiropas Ekonomiskās zonas 20 valstis piedalās projektā EuroMOMO (*European Monitoring of Excess Mortality for Public Health Action*) un ziņo par kopējās mirstības iknedēļas rādītājiem. Lielākajā daļā valstu bija novērots kopējās mirstības pieaugums iedzīvotājiem 65 un > gadu vecuma grupā 2017. gada pirmajos mēnešos, kas bija saistīts ar *A/H3N2* gripas vīrusa cirkulāciju, kas parasti izraisa vairāk smagu gadījumu gados vecākiem iedzīvotājiem. Pēdējo nedēļu laikā kopējā mirstība ir normalizējusies. Taču mirušo skaits pēdējo nedēļu laikā būtu jāinterpretē piesardzīgi saistībā ar kavēto datu reģistrāciju un vēlāk veiktajām korekcijām.

Agrīnā vakcīnas efektivitātes uzraudzība Somijā un Zviedrijā noteica gripas vakcīnas efektivitātes līmeni personām 65 un > gadu vecuma grupā – 26%. Iegūtie vakcīnas efektivitātes rādītāji visās vecuma grupās pret *A/H3N2* gripas vīrusiem: Kanādā – 42%, ASV – 43% un Eiropā – 38% (saskaņā ar Zviedrijas un Somijas aprēķiniem sezonas sākumā).

Nemot vērā suboptimālu vakcīnas efektivitāti, visām riska grupām gripas aizdomu vai laboratoriski apstiprinātas gripas gadījumos ir ieteicama neatliekama neiraminidāzes inhibitoru lietošana, ideālā gadījumā 48 stundu laikā pēc simptomu parādīšanās, gan vakcinētām, gan nevakcinētām personām. Turklāt vienmēr būtu apsverama profilaktiska antivirālo līdzekļu lietošana augsta riska kontakta personām.

PVO rekomendētais pretgripas vakcīnas sastāvs 2017.–2018. gada sezonā Ziemeļu puslodē http://www.who.int/influenza/vaccines/virus/recommendations/2017_18_north/en/

2017. gada 2. martā publicēts PVO ziņojums par vakcīnas sastāvu nākamajai 2017.-2018. gada sezonai. Trīs-komponentu vakcīnas sastāvā 2017.-2018. gada sezonai Ziemeļu puslodē rekomendē:

- *A/Michigan/45/2015 (H1N1)pdm09*-līdzīgs vīruss;
- *A/Hong Kong/4801/2014 (H3N2)*- līdzīgs vīruss;
- *B/Brisbane/60/2008*- līdzīgs vīruss;

Četru komponentu vakcīnā papildus jāiekļauj B tipa gripas *B/Phuket/3073/2013*- līdzīgs vīruss. Vakcīnas sastāvs līdzīgs sezonālajai vakcīnai Dienvidu puslodē 2017. gada sezonai.

Pasaules Veselības organizācijas ziņojums par situāciju pasaulē 15.05.2017.

http://www.who.int/influenza/surveillance_monitoring/updates/latest_update_GIP_surveillance/en/

Ziemeļu puslodes mērenā klimata zonā gripas aktivitāte turpināja samazināties. Dienvidu puslodē mērenā klimata joslā gripas aktivitāte atsevišķās valstīs sasniedza epidēmisko sliekšni. Visā pasaulē dominēja *B tipa* vīrusi.

- Dienvidu puslodē mērenā zonā gripas aktivitāte nedaudz palielinājusies. Čīlē pēdējo nedēļu laikā gripai līdzīgu slimību (ILI) aktivitāte palielinājās un pārsniedza sezonas sliekšni.

- Tropu Dienvidamerikā gripas aktivitāte bija zema, izņemot Bolīviju, kur pārsvarā cirkulēja *A(H3N2)* vīrusi. Citu elpceļu vīrusu aktivitāte kopumā saglabājās zema, izņemot, Kolumbiju, kura turpināja ziņot par respiratori sincitiālā vīrusa (RSV) paaugstinātu aktivitāti.
- Karību jūras un Centrālamerikas valstīs saglabājās zema elpceļu vīrusu aktivitāte.
- Austrumu Āzijā valstis turpināja ziņot par visu sezonas gripas vīrusu tipu / apakštipu noteikšanu reģionā.
- Dienvidāzijā gripas aktivitāte pēdējo nedēļu laikā samazinājās.
- Rietumu Āzijā gripas aktivitāte turpinājās ar dominējošo *B tipa* gripas vīrusu.
- Dienvidaustrumu Āzijā saglabājās zema gripas aktivitāte.
- Austrumu un Rietumāfrikā turpinājās zema gripas aktivitāti ar visu sezonālo gripas vīrusu noteikšanu.
- Ziemeļāfrikā saglabājās zema gripas aktivitāte.
- Eiropā gripas aktivitāte turpināja samazināties līdz zēmam līmenim pārsvarā ar *B tipa* gripas vīrusu noteikšanu Ziemeļeiropā un Austrumeiropā. Dienvidrietumu Eiropā tika ziņots par nelielu gripas vīrusu skaitu noteikšanu.
- Centrālajā Āzijā ILI izplatība bija zema ar nelielu gripas vīrusu skaita noteikšanu.
- Ziemeļamerikā kopumā gripas aktivitāte turpināja samazināties. Kanāda un Amerikas Savienotās Valstis ziņoja par *B tipa* gripas vīrusu īpatsvara pieaugumu. Meksika turpināja informēt par visu sezonālo gripas vīrusu tipu / apakštipu noteikšanu.

Nacionālie Gripas Centri (NICs) un citas valsts gripas laboratorijas no 103 valstīm, reģioniem vai teritorijām ziņoja FluNet tīklam par laika periodu no 17.04.2017. līdz 30.04.2017. (dati uz 12.05.2017.). PVO GISRS laboratorijās šajā laika periodā pārbaudīti vairāk nekā 79 447 paraugi, no tiem 7736 bija pozitīvi uz gripas vīrusiem, no kuriem noteikti 2683(34,7%) *A tipa* un 5053 (65,3%) *B tipa* gripas vīrusi. No *A tipa* gripas vīrusiem 642 (45,1%) tipēti kā *A(H1N1)pdm09* un 782 (54,9%) kā *A(H3N2)*. No raksturotiem *B tipa* gripas vīrusiem 396 (51,8%) piederēja *B/Yamagata* līnijai un 369 (48,2%) *B/Victoria* līnijai.

Materiālu sagatavoja: SLIMĪBU PROFILAKSES UN KONTROLES CENTRA Infekcijas slimību riska analīzes un profilakses departamenta Infekcijas slimību uzraudzības un imunizācijas nodaļas epidemioloģe Raina Nikiforova.

2016.–2017.gada AAEI un gripas monitoringa 20. nedēļā datus sniedza:

- 68 primārās veselības aprūpes ārsti (reģistrēto pacientu skaits 103789 – 5,3% no Latvijas iedzīvotāju skaita)
 - 11 stacionārās ārstniecības iestādes
 - 37 vispārējās izglītības iestādes
 - 36 pirmsskolas izglītības iestādes
- Izmantoti SIA Rīgas Austrumu klīniskās universitātes slimnīcas (RAKUS) stacionāra „Latvijas Infektoloģijas centrs” (LIC) laboratorijas dati.

Pateicamies visiem monitoringa dalībniekiem par sniegto informāciju.

Datu pārpublicēšana un citēšana – atsauce uz Slimību profilakses un kontroles centra “Epidemioloģijas biļetenu” ir obligāta.