



Slimību profilakses un kontroles centrs

Duntes iela 22, K-5, Rīga, LV-1005, tālr. 67501590, fakss 67501591, e-pasts info@spkc.gov.lv

## EPIDEMIOLOĢIJAS BIĻETENS

Nr. 25 (1522)

2017. gada 15. maijā

### Pārskats par akūtu augšējo elpceļu infekciju (AAEI) un gripas<sup>1</sup> izplatību 2017. gada 19. nedēļā Latvijā

2017. gada 19. nedēļā (08.05. – 14.05.), līdzīgi kā 18. nedēļā, monitoringā iesaistītajās ambulatorajās veselības aprūpes iestādēs (informācija saņemta no 68 ģimenes ārstu praksēm) gripas gadījumi netika reģistrēti (17. nedēļā – viens gripas gadījums jeb vidēji 1,0 uz 100 000 iedz.).

Pacientu vēršanās ambulatorajās iestādēs citu AAEI gadījumos salīdzinājumā ar 18. nedēļu ir palielinājies par 60,0%, kas daļēji skaidrojams ar iepriekšējo īso darba nedēļu (divas darba dienas). Vidēji reģistrēti 782,4 gadījumi uz 100 000 iedzīvotājiem (18. nedēļā – 489,5 uz 100 000 iedz.).

### Pacientu vēršanās ambulatorajās iestādēs AAEI, gripas un pneimoniju gadījumos vidēji uz 100 000 iedzīvotājiem<sup>2</sup>

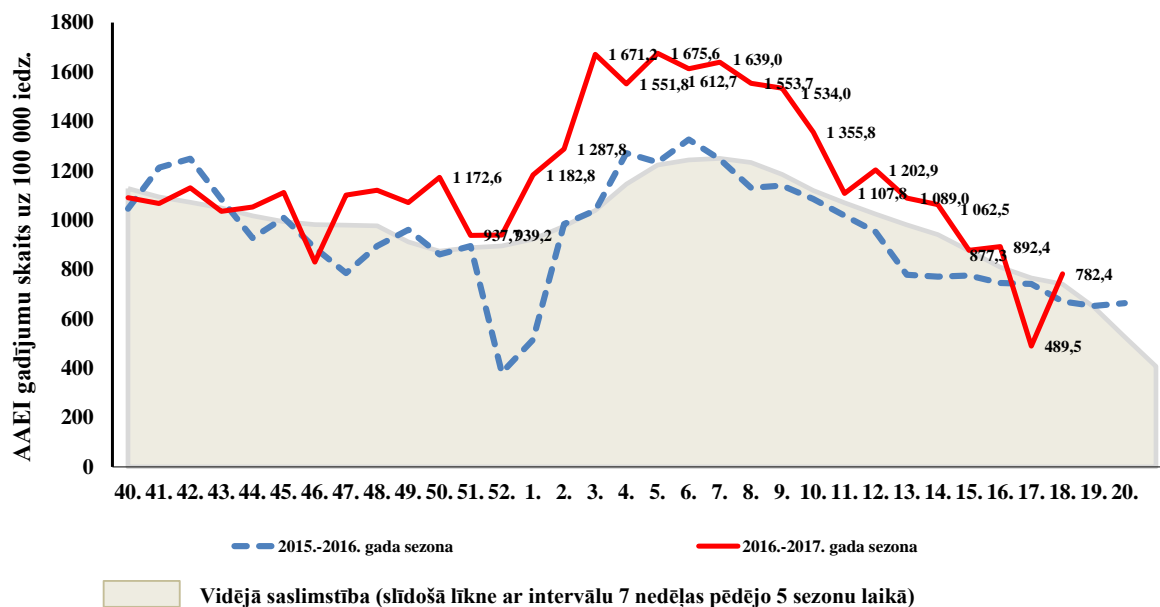
	Vecuma grupas	15.ned.	16.ned.	17.ned.	18.ned.	19.ned.	Salīdzinot ar iepriekšējo nedēļu (%)
AAEI	<b>Vidēji</b>	<b>877,3</b>	<b>892,4</b>	<b>891,0</b>	<b>489,5</b>	<b>782,4</b>	<b>59,8</b>
	0-4	4333,5	4842,7	4524,7	2064,3	3857,8	86,9
	5-14	3099,9	3007,7	2952,8	1764,2	2305,6	30,7
	15-64	547,9	496,5	532,0	299,5	494,3	65,0
	65 un >	89,5	145,0	138,5	67,3	201,4	199,4
Gripa	<b>Vidēji</b>	<b>11,1</b>	<b>7,8</b>	<b>1,0</b>	<b>0,0</b>	<b>0,0</b>	<b>0,0</b>
	0-4	20,6	19,1	0,0	0,0	0,0	0,0
	5-14	21,7	9,9	0,0	0,0	0,0	0,0
	15-64	12,3	8,9	1,5	0,0	0,0	0,0
	65 un >	0,0	0,0	0,0	0,0	0,0	0,0
Pneimonija	<b>Vidēji</b>	<b>11,1</b>	<b>7,8</b>	<b>13,5</b>	<b>3,1</b>	<b>18,3</b>	<b>494,6</b>
	0-4	103,2	19,1	76,0	0,0	76,0	100,0
	5-14	32,5	19,9	29,7	0,0	9,9	100,0
	15-64	3,1	6,0	5,9	4,7	13,3	181,7
	65 un >	5,0	4,8	14,3	0,0	24,0	100,0

Vēršanās ambulatorajās iestādēs pneimoniju gadījumos 19. nedēļā palielinājusies vidēji gandrīz sešas reizes, kas skaidrojams ar iepriekšējo īso darba nedēļu (divas darba dienas).

<sup>1</sup> klīniskie gripas gadījumi monitoringā iekļautajās iestādēs

<sup>2</sup> Saslimstības līmenis, vai vēršanās pēc medicīniskās palīdzības nedēļas laikā, tiek aprēķināta pamatojoties uz pacientu skaitu, kas pirmo reizi sakarā ar patreizējo saslimšanas epizodi vērsušies pie ģimenes ārsta.

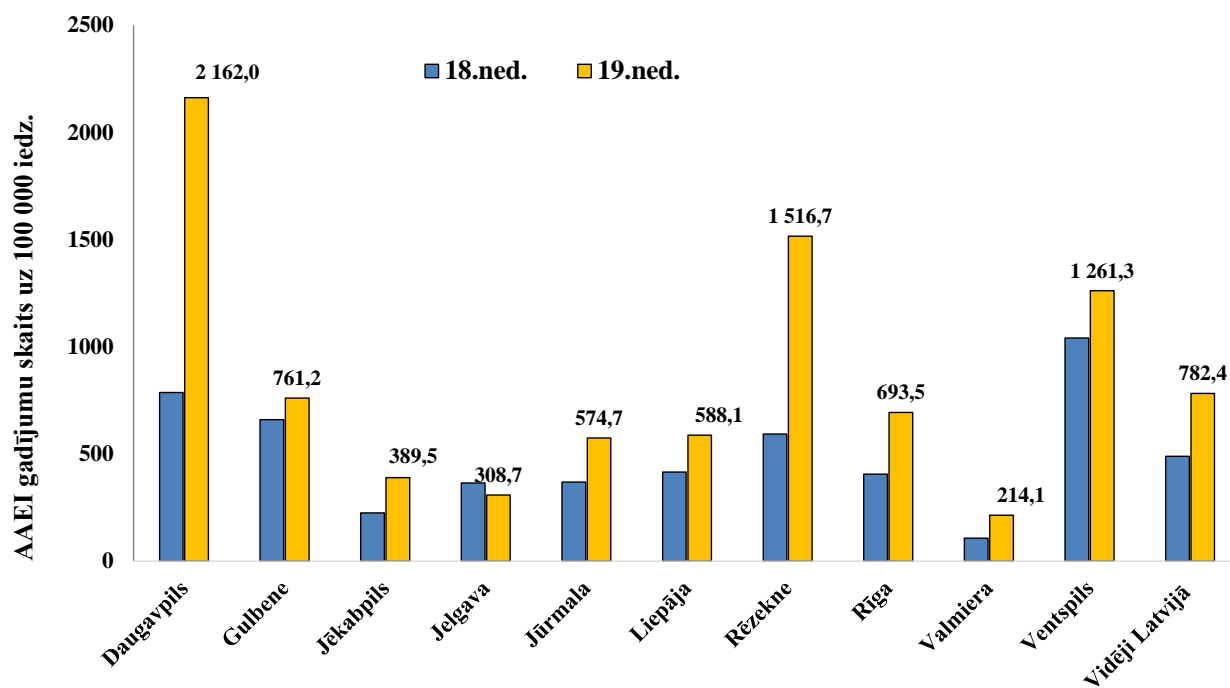
## Vēršanās ambulatorajās iestādēs AAEI gadījumos 2016.—2017. gada sezonā salīdzinājumā ar 2015.—2016. gada un pēdējo piecu sezonu vidējiem rādītājiem



Pacientu vēršanās ambulatorajās veselības aprūpes iestādēs AAEI gadījumos 2017. gada 19. nedēļā bijusi līdzīga pēdējo piecu sezonu vidējiem rādītājiem attiecīgajā laika periodā.

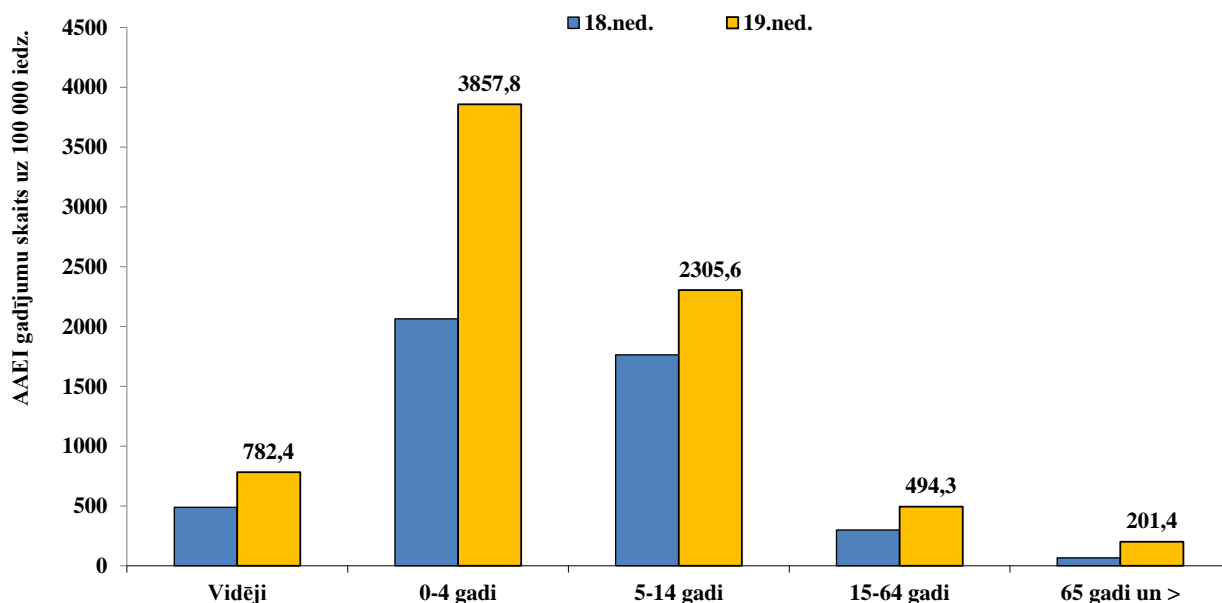
### AAEI atsevišķās monitoringa teritorijās

Vēršanās AAEI gadījumos ambulatorajās iestādēs monitoringā iekļautajās teritorijās 19. nedēļā palielinājusies visās teritorijās. Visaugstākā intensitāte bijusi Daugavpilī, Rēzeknē un arī Ventspilī.

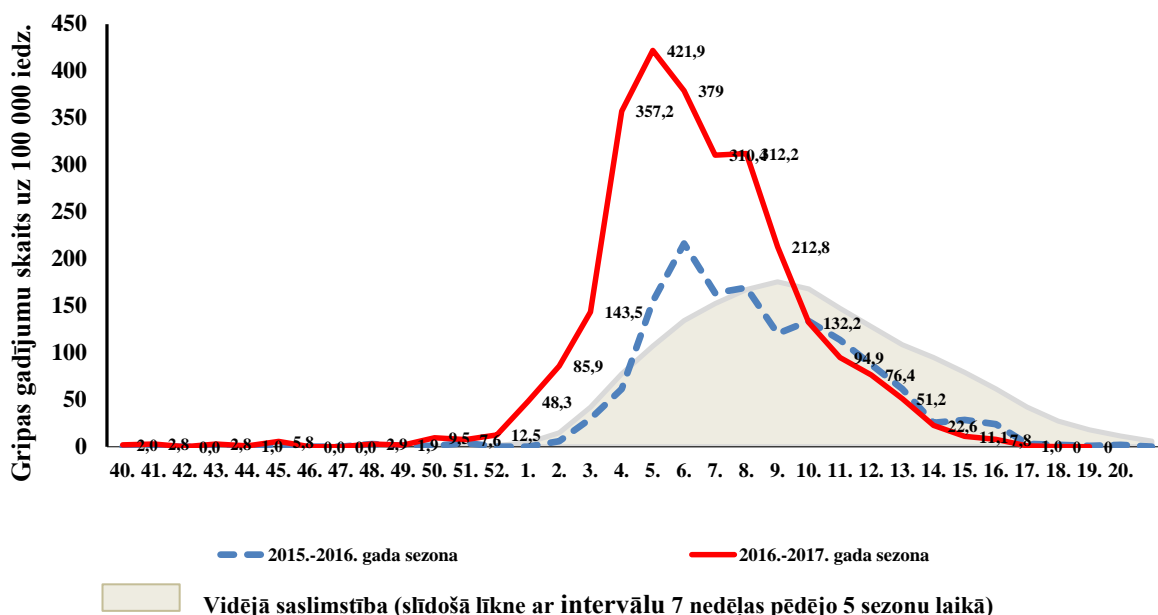


### AAEI atsevišķās vecuma grupās

Augstākā AAEI intensitāte reģistrēta bērnu vecuma grupās. 2017. gada 19. nedēļā saslimstība palielinājusies visās vecuma grupās.



### Vēršanās ambulatorajās iestādēs gripas gadījumos 2016.—2017. gada sezonā salīdzinājumā ar 2015.—2016. gada un pēdējo piecu sezonu vidējiem rādītājiem

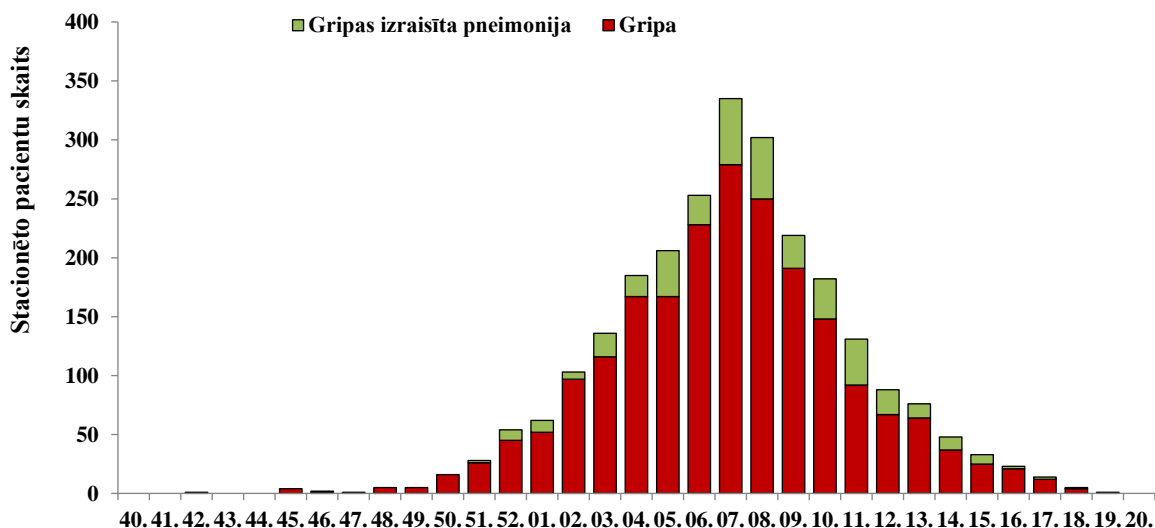


Kopš 2017. gada 6. nedēļas saglabājusies gripas aktivitātes samazināšanās tendence un kopš 14. nedēļas tā nepārsniedz (ECDC aprēķināto) <sup>3</sup>epidēmisko sliekšni. Pēdējās piecās nedēļās pacientu vēršanās ambulatorajās veselības aprūpes iestādēs gripas gadījumos bijusi līdzīga iepriekšējās 2015.–2016. gada sezonas rādītājiem attiecīgajā laika periodā, kas atbilst starpsezonu līmenim, kad tiek reģistrēti sporādiski gripas gadījumi.

<sup>3</sup> <http://flunewseurope.org/CountryData?country=LV>

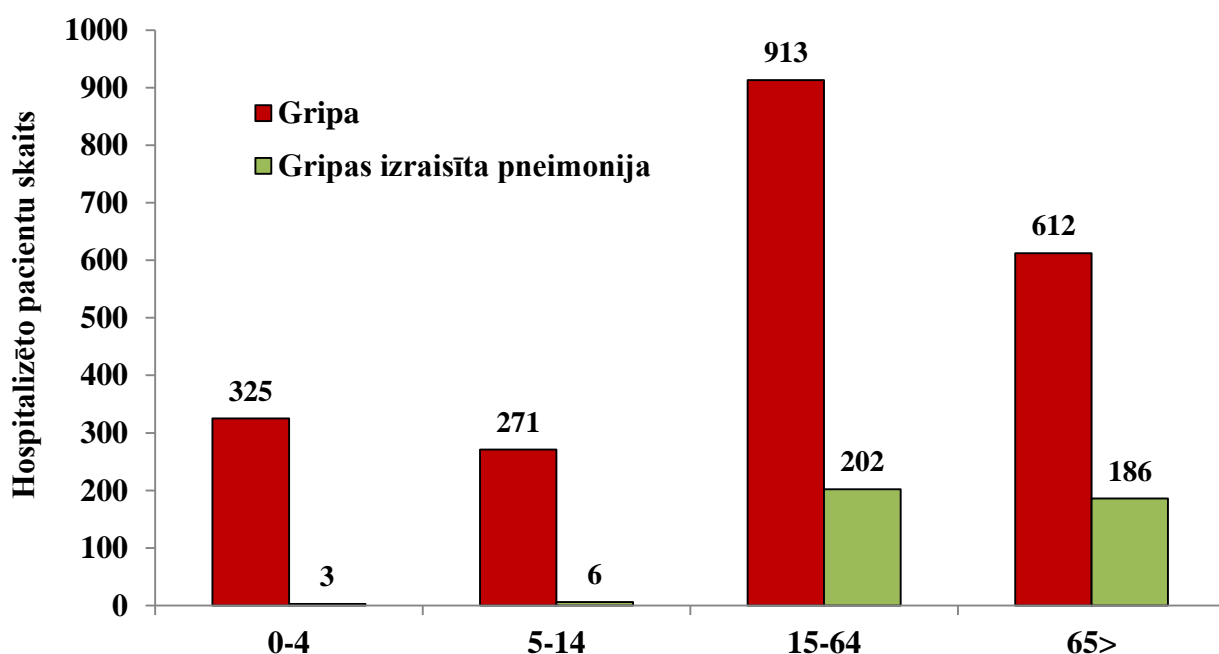
### Par stacionētiem pacientiem gripas gadījumos

Stacionēto pacientu skaits salīdzinājumā ar iepriekšējo 18. nedēļu samazinājies - 19. nedēļā stacionēts tikai viens pacients gripas pneimonijas gadījumā Rīgā. Iepriekšējā 18. nedēļā stacionēti četri pacienti gripas gadījumos (Rīgā un Valmierā) un viens pacients gripas pneimonijas gadījumā (Rīgā).

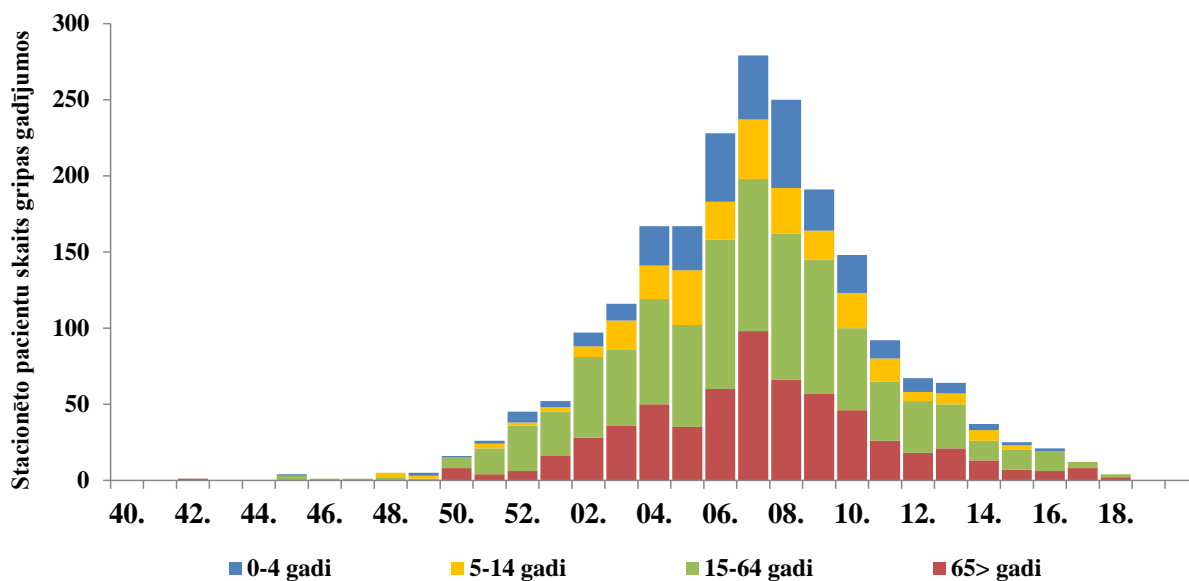


### Hospitalizētie pacienti gripas gadījumos pa vecuma grupām

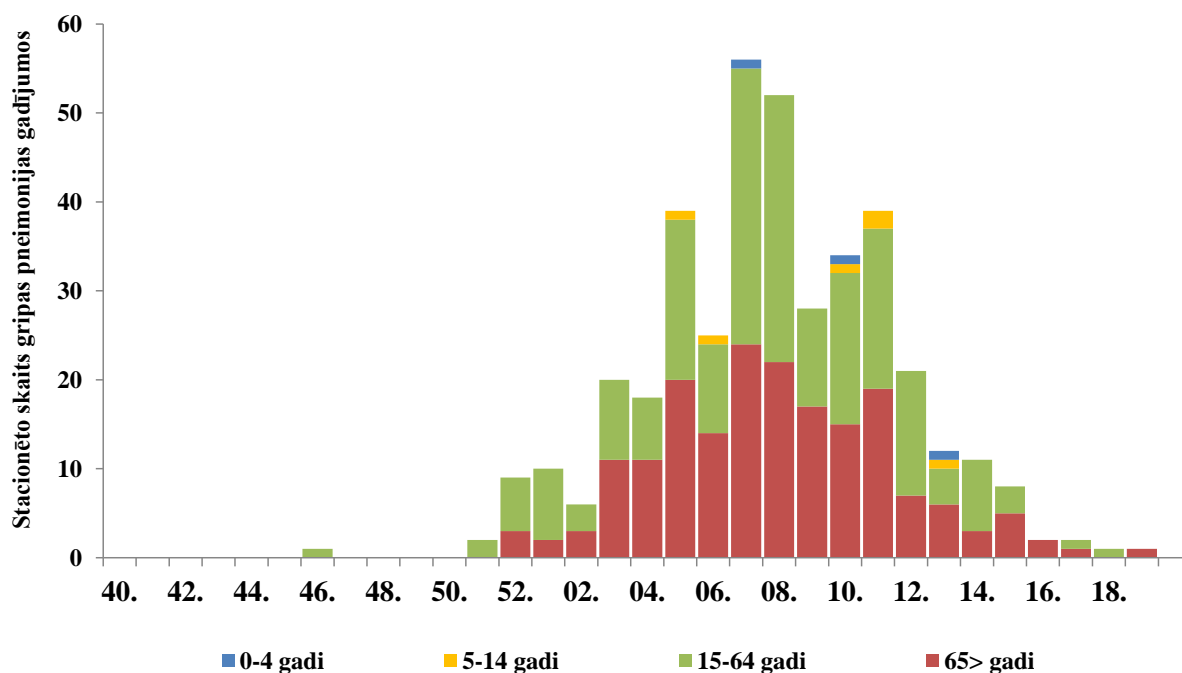
Kopš sezonas sākuma kopā ziņots par 2 518 hospitalizētiem pacientiem: 2 121 gripas gadījumos (43% vecumā 15-64 gadi, 29% – 65un> gadi, 13% – 5-14 gadu un 15% – 0-4 gadu vecuma grupā) un 397 gripas izraisītas pneimonijas gadījumos (51% vecumā 15-64 gadi, 47% – 65un> gadu vecuma grupā, 1,5% – 5-14 gadu un >1% – 0-4 gadu vecuma grupā).



Par hospitalizētajiem pacientiem gripas gadījumos ziņots 18. nedēļā - hospitalizēti četri pacienti: 15–64 gadu (divi pacienti) un 65 un > gadu vecuma grupā (divi pacienti).

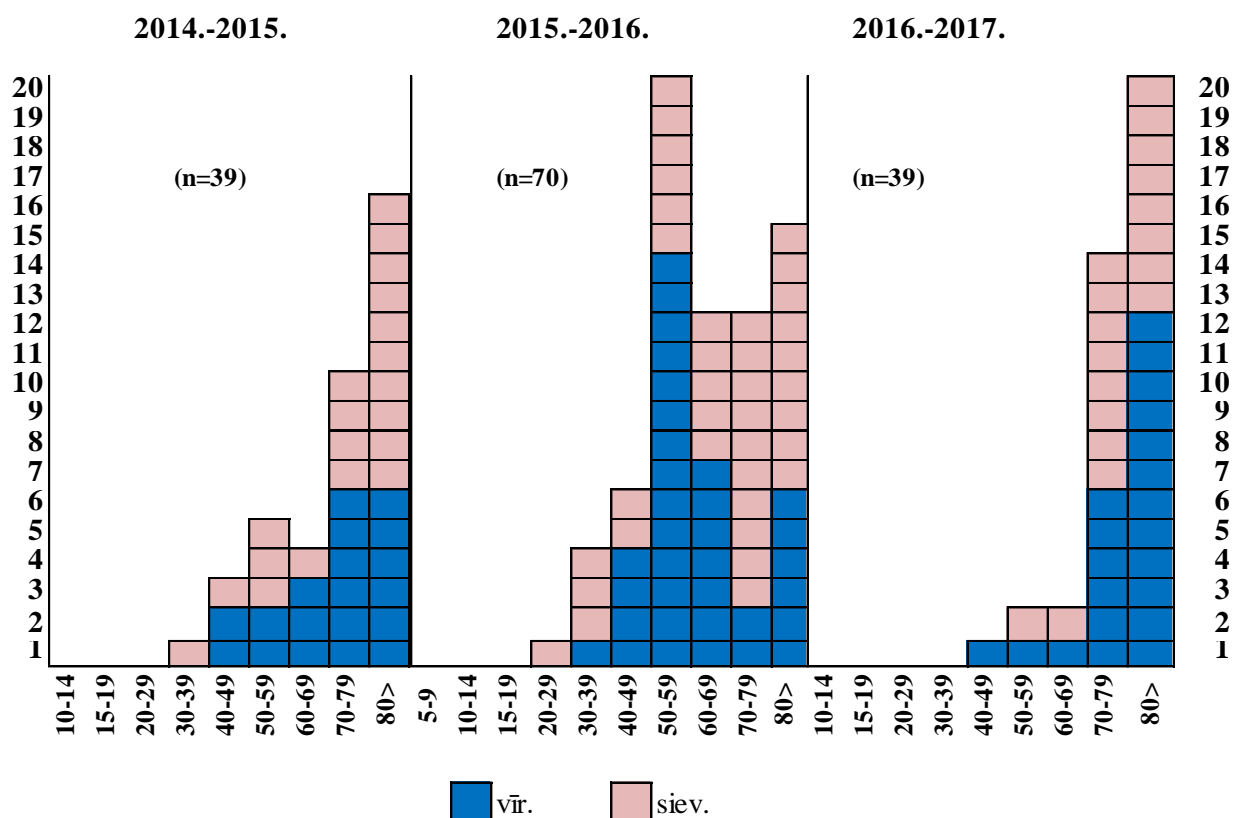


2017. gada 19. nedēļā, līdzīgi kā 18. nedēļā, hospitalizēts viens pacients saistībā ar gripas izraisīto pneimoniju (18. un 19. nedēļā attiecīgi, 15–64 gadu un virs 65 gadu vecuma grupā).



### Letālie gadījumi 2016.–2017. gada sezonā

Paziņojumi par nāves gadījumiem 19. nedēļā netika saņemti. Kopš sezonas sākuma pavisam saņemti 39 paziņojumi par letālo iznākumu pacientiem, kuriem noteikta gripa – 25 gadījumos laboratoriski apstiprināta *A tipa* gripa (t.sk. 19 apkaštips A/H3), 13 – *B tipa* gripa (t.sk. astoņi *B/Yamagata* un viens *B/Victoria*) un vienā gadījumā gripa noteikta klīniski (pacients miris mājās). Pacientu dzimums – 19 sievietes un 20 vīrieši. Pacientu vecums no 49 līdz 95 gadiem; vidējais vecums – 79 gadi; 34 jeb 87% no mirušajiem bija vecumā virs 70 gadiem.



### Vispārējās izglītības iestāžu apmeklējums (%)

2017. gada 19. nedēļā (ceturtdien) skolas apmeklēja 94,8% skolēnu. Iepriekšējā 18. nedēļā ceturtdiena bija brīvdiena.

Monitoringa pilsētas /nedēļas	Daugavpils	Gulbene	Jelgava	Jēkabpils	Jūrmala	Liepāja	Rēzekne	Rīga	Valmiera	Ventspils	Vidēji
17.	92,9	91,5	95,8	92,8	93,3	97,1	93,4	92,9	90,4	93,2	93,4
18.	0,0	0,0	0,0	0,0	0,0	0,0	0,0	0,0	0,0	0,0	0,0
19.	96,0	94,9	95,3	93,8	93,4	96,9	93,9	94,6	93,1	94,3	94,8
Salīdzinājumā ar 17. nedēļu (±)	3,1	3,4	-0,5	1,1	0,1	-0,2	0,5	1,7	2,7	1,1	1,4

### Pirmskolas izglītības iestāžu apmeklējums (%)

2017. gada 19. nedēļā (ceturtdien) pirmskolas izglītības iestādes apmeklēja 77,0% bērnu. Iepriekšējā 18. nedēļā ceturtdiena bija brīvdiena.

Monitoringa pilsētas /nedēļas	Daugavpils	Gulbene	Jelgava	Jēkabpils	Jūrmala	Liepāja	Rēzekne	Rīga	Valmiera	Ventspils	Vidēji
17.	70,8	77,2	79,7	83,0	74,5	80,3	82,3	78,3	75,2	76,1	76,9
18.	0,0	0,0	0,0	0,0	0,0	0,0	0,0	0,0	0,0	0,0	0,0
19.	72,7	68,0	84,3	82,3	77,4	84,2	84,0	73,9	79,5	79,2	77,0
Salīdzinājumā ar 17. nedēļu (±)	1,9	-9,1	4,6	-0,7	2,9	3,8	1,7	-4,5	4,3	3,1	0,1

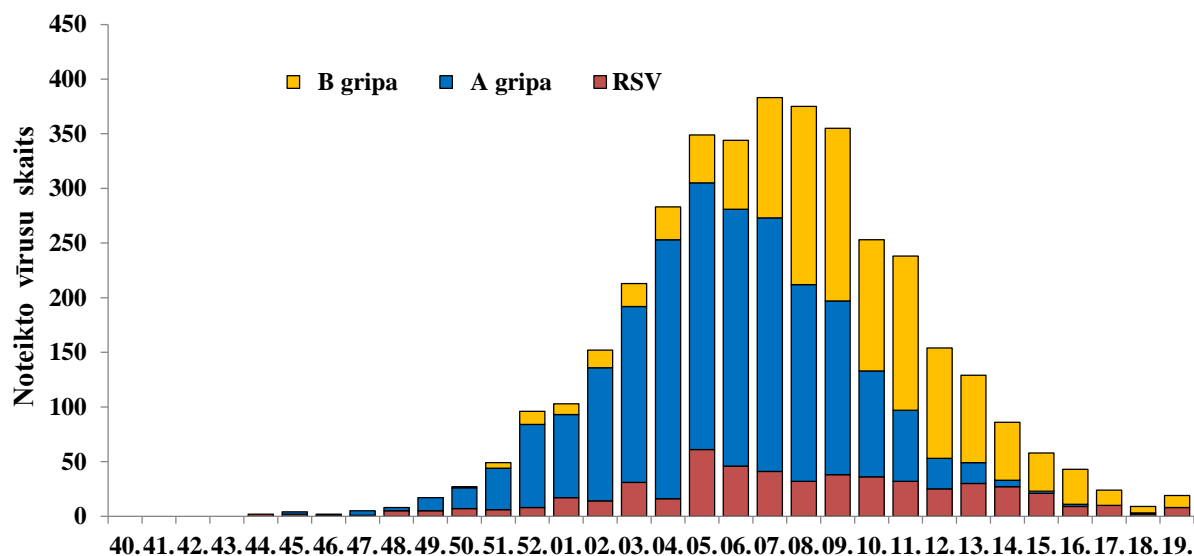
### Elpceļu vīrusu noteikšana

SIA „Rīgas Austrumu klīniskās universitātes slimnīca” stacionāra „Latvijas Infektoloģijas centrs” laboratorijā 2017. gada 19. nedēļā izmeklēti 56 klīniskie paraugi (18. nedēļā - 21). Gripas vīrusi noteikti 19,6% paraugu (18. nedēļā –33,3%). Noteikti 11 *B tipa* gripas vīrusi. Noteikti arī citi elpceļu infekciju vīrusi (kopā 27).

Nedēļas	Izmeklēto paraugu skaits	A gripa	B gripa	Paragripa I	Paragripa II	Paragripa III	Paragripa IV	RSV	Adenovīrusi	Rinovīrusi	hMPV	Bokavīrusi	Koronavīrusi	Enterovīrusi	Pozitīvo paraugu skaits	Pozitīvo paraugu īpatsvars (%)	Gripas pozitīvo īpatsvars (%)	RSV pozitīvo īpatsvars (%)
40.	39					5				1					6	15,4	0,0	0
41.	32					2			2	4				2	10	31,3	0,0	0
42.	52			1		2			5	8		2	1	3	22	42,3	0,0	0
43.	68			1		3			3	5					12	17,6	0,0	0
44.	73					14		2	3	1			1		21	28,8	0,0	2,7
45.	59	2				5		2	4	2		1			16	27,1	3,4	3,4
46.	67	1			1	8	1	1	4	1	1	1			19	28,4	1,5	1,5
47.	88	4						1	10			3	1		19	21,6	4,5	1,1
48.	82	3				7	1	5	8	7	2	4		4	41	50,0	3,7	6,1
49.	112	12				4		5	8	9		6	1	5	50	44,6	10,7	4,5
50.	138	19	1		1	7	1	7	11	11	1	9	7	1	76	55,1	14,5	5,1
51.	181	38	5			9	1	6	3	6		3	2		73	40,3	23,8	3,3
52.	233	76	12		1	7	3	8	17	20	2	17	9	4	176	75,5	37,8	3,4
01.	268	76	10			4	1	17	32	18	8	12	11	1	190	70,9	32,1	6,3
02.	329	122	16			2	3	14	12		3	6	4	1	183	55,6	41,9	4,3
03.	397	161	21		2	4		31	13	15	5	15	6		273	68,8	45,8	7,8
04.	549	237	30			4		16	7	11	4	3	4	1	316	57,6	48,6	2,9
05.	610	244	44			3	1	61	15	15	11	13	9	4	416	68,2	47,2	10
06.	584	235	63	1		3	3	46	20	16	6	15	9	3	417	71,4	51,0	7,9
07.	597	232	110	1		1		41	19	17	5	15	12	2	455	76,2	57,3	6,9
08.	609	180	163	1				32	14	18	7	6	7	1	429	70,4	56,3	5,3
09.	551	159	158	1		2	1	38	14	17	20	9	8	2	429	77,9	57,5	6,9
10.	440	97	120			2		36	14	17	13	11	6		316	71,8	49,3	8,2
11.	403	65	141			2		32	13	18	14	11	8		304	75,4	51,1	7,9
12.	323	28	101			1	3	25	8	13	6	5	6		196	60,7	39,9	7,7
13.	239	19	80	1			4	30	12	28	7	7	2	2	192	80,3	41,4	12,6
14.	203	6	53	1		2		27	5	27	10	9	2	3	145	71,4	29,1	13,3
15.	113	2	35			1		21	5	16	12	2	1		95	84,1	32,7	18,6
16.	120	2	32					9	12	14	9	2	2	2	84	70,0	28,3	7,5
17.	67		14					10	6	13	8	6	2	6	65	97,0	20,9	14,9
18.	21	1	6			1		2	3	2	2	1		2	20	95,2	33,3	9,5
19.	56		11			1	1	8	5	8	4				38	67,9	19,6	14,3
<b>Kopā</b>	<b>7703</b>	<b>2021</b>	<b>1226</b>	<b>8</b>	<b>5</b>	<b>106</b>	<b>24</b>	<b>533</b>	<b>307</b>	<b>358</b>	<b>160</b>	<b>194</b>	<b>121</b>	<b>49</b>	<b>5112</b>	<b>66,4</b>	<b>42,2</b>	<b>6,9</b>

Kopš sezonas sākuma pavisam noteikti 3 247 gripas vīrusi: 2 021 (62%) *A tipa* gripas vīrusi (no tiem 324 tipēti – visi kā A/H3) un 1 226 (38%) *B tipa* gripas vīrusi, no tiem 172 raksturoti kā *B/Yamagata* līnijas (nav iekļauts trīs-komponentu vakcīnā) un 25 – *B/Victoria* līnijas (iekļauts trīs-komponentu vakcīnas sastāvā).

### Laboratoriski noteikto *A tipa*, *B tipa* gripas vīrusu un RSV skaits pa nedēļām



### Gripas vīrusu ģenētiskais raksturojums

Kopš sezonas sākuma ģenētiski raksturoti 34 *A tipa* gripas vīrusi – visi kā *A/HongKong/4801/2014(H3N2)*–līdzīgs vīruss un 45 *B tipa* gripas vīrusi, kuri raksturoti kā *B/Phuket/3073/2013Yamagata* -līnijas (nav iekļauts trīs komponentu sezonālā gripas vakcīnā).

### Laboratoriskie izmeklējumi gripas monitoringa tīkla ietvaros

No 31 ģimenes ārsta praksēm, kas iesaistītas gripas monitoringa tīklā Rīgas pilsētā, desmit veic pacientu izmeklēšanu elpceļu vīrusu noteikšanai. Kopš sezonas sākuma piecās ģimenes ārstu praksēs tika izmeklēti 55 pacienti ar aizdomām par gripas infekciju. Divdesmit gadījumos (22/55 jeb 40%) apstiprināta gripa, t.sk. 17 gadījumos noteikts *A tipa* gripas vīruss un piecos gadījumos – *B tipa* gripas vīruss. Noteikti citi elpceļu vīrusi – seši koronavīrusi, divi paragripa IV tipa, divi rinovīrusi, divi cilvēka metapneimovīrusi, viens respiratori sincitiālais vīruss, viens adenovīruss un viens bokavīruss.

### Secinājumi

Kopš aprīļa sākuma Latvijā tiek novērota zema gripas intensitāte, kas atbilst starpsezonu līmenim, kad galvenokārt tiek reģistrēti sporādiski gripas gadījumi.

2017. gada 19. nedēļā, līdzīgi kā 18. nedēļā, ambulatorajās veselības aprūpes iestādēs gripas gadījumi netika reģistrēti. Stacionārās veselības aprūpes iestādē (Rīgā) hospitalizēts viens pacients saistībā ar gripas izraisītu pneimoniju.

SIA „Rīgas Austrumu klīniskās universitātes slimnīca” stacionāra „Latvijas Infektoloģijas centrs” laboratorijā 2017. gada 19. nedēļā noteikti 11 *B tipa* gripas vīrusi.

**Par gripas epidēmijas beigām, pamatojoties uz 2006. gada 21. novembra noteikumu Nr. 948 „Noteikumi par gripas pretepidēmijas pasākumiem” 8.<sup>1</sup> punktā noteikto, SPKC ir paziņojis š. g. 19. aprīlī .**

**Eiropas gripas uzraudzības tīkla informācija par 2017. gada 18. nedēļu.**

**[/http://flunewseurope.org/](http://flunewseurope.org/)**

2017. gada 18. nedēļā PVO Eiropas reģionā visas 37 valstis, kuras informēja par gripas intensitāti, ziņoja par zemo intensitāti. Taču 34 no tām informēja par ģeogrāfisko izplatību - par



plašu gripas izplatību ziņoja Horvātija, par reģionālo – Zviedrija un Turcija, 15 valstis informēja par lokālu vai sporādisku gripas izplatību un 16 valstīs gripas aktivitāte netika novērota.

Gripas pozitīvo paraugu īpatsvars 18. nedēļā – 12% (17. nedēļā – 10%). Noteikti *B tipa* gripas vīrusi piecās valstīs. Šī bija septītā nedēļa šajā sezonā, kad Eiropas reģionā dominēja *B tipa* gripas vīrusi, taču kopējais šo vīrusu skaits paliek zems.

Par dominējošo *B tipa* gripu informēja deviņas valstis vai reģioni – Ziemeļrija, Skotija un Anglija (Lielbritānija), Norvēģija, Somija, Latvija, Ukraina, Turcija un Kipra un par dominējošo A/H3 – Kosova.

### Gripas vīrusu noteikšana un tipēšana tīkla ietvaros

Gripas uzraudzības tīkla ietvaros š.g. 18. nedēļā izmeklēti 263 paraugi. Noteikti 12 *B tipa* gripas vīrusi.

Kopš sezonas sākuma 90% paraugu noteikts *A tipa* gripas vīruss. No visiem tipētiem *A tipa* gripas vīrusiem 99% paraugu tas tipēts kā A/H3N2. No raksturotajiem *B tipa* gripas vīrusiem 55% bija no *B/Yamagata* līnijas un 45% – *B/Victoria* līnijas.

Vīrusa tips un apakštips	17. nedēļa		2016.-2017. gada sezona kopā	
	Skaits	% <sup>a</sup>	Skaits	% <sup>a</sup>
<b>A gripa</b>	<b>0</b>	<b>0</b>	<b>16 236</b>	<b>90</b>
<i>A(H1N1)pdm09</i>	0	0	186	1
<i>A(H3N2)</i>	0	0	13 569	99
A netipēts	0	-	2 481	-
<b>B gripa</b>	<b>31</b>	<b>100</b>	<b>1 870</b>	<b>10</b>
<i>B/Victoria</i> līnija	12	86	355	45
<i>B/Yamagata</i> līnija	2	14	437	55
Nav noteikta līnija	17	-	1 078	-
<b>Noteikts kopā / Izmeklēts kopā</b>	<b>31 / 263</b>	<b>12</b>	<b>18 106 / 50 242</b>	<b>36</b>

### Par SARI uzraudzību un stacionāriem apstiprinātiem gripas gadījumiem

2017. gada 18. nedēļā astoņas no deviņām valstīm, kuras sniedza datus par smagu akūtu respiratoru infekciju (SARI) uzraudzību, informēja par 396 SARI gadījumiem, no tiem 55 tika izmeklēti un diviem no tiem (4%) noteikti gripas vīrusi (Gruzijā un Moldovas Republikā).

Savukārt no deviņām valstīm, kuras apkopo informāciju par stacionāriem pacientiem ar laboratoriski apstiprinātu gripu intensīvās terapijas nodaļās (ITN) un citās nodaļās, 18. nedēļā informāciju par gripas gadījumiem sniedza trīs valstis – par septiņiem ITN pacietiem un diviem pacientiem citās nodaļās.

Kopš sezonas sākuma lielākā daļa hospitalizēto pacientu, kuriem laboratoriski tika apstiprināta gripa, bija pacienti 65 un > gadu vecuma grupā. No visiem 2 598 ITN gadījumiem, par kuriem ir pieejami dati par vecumu un gripas vīrusu tipēšanas rezultātiem, lielākā daļa (64%) pacientu bijuši vecumā 65 un > gadi, 31% pacientu vecumā no 15 līdz 64 gadiem un 5% jaunāki par 15 gadiem.

Ziņots par 937 nāves gadījumu, no tiem 534 nāves gadījumi bija reģistrēti ITN un 403 gadījumi citās slimnīcu nodaļās; 763 (81%) pacienti bija vecāki par 65 gadiem; 99% gadījumu bija saistīti ar *A tipa* gripas vīrusiem; no visiem tipētiem *A tipa* gripas vīrusiem 99% tipēti kā A/H3N2.

### Ārpus uzraudzības tīkla noteikto gripas vīrusu tipēšana

Ārpus gripas uzraudzības tīkla š.g. 18. nedēļā izmeklēti 5 116 paraugi. Noteikti 447 gripas vīrusi: 17% *A tipa* un 83% *B tipa* gripas vīrusi.

Kā parasti gripas sezonas otrajā pusē *B tipa* gripas vīrusu proporcija palielinās. No visiem paraugiem, kuros noteikts *A tipa* gripas vīrusa apakštips, (12) 100% paraugu tas tipēts kā *A/H3N2*. No raksturotajiem četriem *B tipa* gripas vīrusiem viens pieder *B/Victoria* līnijai un trīs *B/Yamagata* līnijai.

Vīrusa tips un apakštips	18. nedēļa		2016.-2017. gada sezona kopā	
	Skaitis	% <sup>a</sup>	Skaitis	% <sup>a</sup>
<b>Influenza A</b>	<b>77</b>	<b>17</b>	<b>109 827</b>	<b>88</b>
<i>A(H1N1)pdm09</i>	0	0	361	1
<i>A(H3N2)</i>	12	100	39 283	99
A netipēts	65	-	70 183	-
<b>Influenza B</b>	<b>370</b>	<b>83</b>	<b>15 037</b>	<b>12</b>
<i>B/Victoria</i> līnija	1	25	334	23
<i>B/Yamagata</i> līnija	3	75	1 118	77
Nav noteikta līnija	366	-	13 585	-
<b>Noteikti vīrusi / Izmeklēti paraugi</b>	<b>447 /5116</b>	<b>-</b>	<b>124 864/573 107</b>	<b>-</b>

Kopš 2016. gada 40. nedēļas, līdzīgi rezultātiem iegūtiem tīkla ietvaros, ārpus gripas uzraudzības tīkla iestādēs (slimnīcās, skolās, pansionātos un citās aprūpes iestādēs) visbiežāk (88%) noteikti *A tipa* gripas vīrusi, no tiem 99% *A/H3N2*. No raksturotiem *B tipa* gripas vīrusiem 77% noteikti *B/Yamagata* līnijas un 23% *B/Victoria* līnijas vīrusi, kas atšķiras no tīkla datiem, kur *B/Yamagata* un *B/Victoria* līnijas vīrusu proporcijas sezonas laikā sadalījās vienmērīgi. Atšķirīgas proporcijas saistītas ar Latvijas, Slovēnijas un Norvēģijas datiem, kur dominē *B/Yamagata* līnijas vīrusi.

### Gripas vīrusu ģenētiskais raksturojums

Filogenētiskā grupa	Vīrusu skaits	%
<i>A/H1N1pdm09A/Michigan/45/2015</i> (apakšgrupa 6B.1) <sup>b,c</sup>	39	1,0
<i>A/H1N1pdm09A/South Africa/3626/2013</i> (apakšgrupa 6B)	5	0,1
<i>A/H3N2 A/Bolzano/7/2016</i> (apakšgrupa 3C.2a1)	2 378	62,1
<i>A/H3N2 A/Hong Kong/4801/2014</i> (apakšgrupa 3C.2a) <sup>a,b,c</sup>	1 028	26,9
<i>A/H3N2 A/Switzerland/9715293/2013</i> (apakšgrupa 3C.3a)	1	0,0
<i>A/H3N2 A/Samara/73/2013</i> (apakšgrupa 3C.3)	32	0,8
<i>A(H3N2) A/Stockholm/28/2014 (subgroup 3C.3b)</i>	1	0,0
<i>A/H3N2</i> , apakšgrupa nav noteikta	6	0,2
<i>B/Brisbane/60/2008</i> ( <i>Victoria</i> līnija, apakšgrupa 1A) <sup>a,b,c</sup>	73	1,9
<i>B/Phuket/3073/2013</i> ( <i>Yamagata</i> līnija, apakšgrupa 3) <sup>d</sup>	264	6,9
<b>Kopā</b>	<b>3 827</b>	<b>100,0</b>

<sup>a</sup> Sezonālās vakcīnas sastāvā Ziemeļu Puslodei 2016-2017. gada sezonai

<sup>b</sup> Vakcīnas sastāvā Dienvidu Puslodei 2017. gada sezonā

<sup>c</sup> Sezonālās vakcīnas sastāvā Ziemeļu Puslodei 2017-2018. gada sezonai

<sup>d</sup> Četru komponentu vakcīnas sastāvā Ziemeļu un Dienvidu puslodei

Kopš sezonas sākuma testēti 2 553 gripas vīrusu uz jutību pret neiraminidāzes inhibitoriem (oseltamivir, zanamivir): 2 342 – *A/H3N2*, 37 – *A/H1N1pdm09* un 174 – *B tipa* gripas vīrusi. Viens *A/H3N2* gripas vīruss uzrādījis samazināto inhibīciju pret oseltamiviru, kā arī viens *A/H3N2* gripas vīruss uzrādījis samazināto jutību pret zanamiviru.

### Kopējās mirstības uzraudzība EuroMOMO projekta ietvaros

<http://www.euromomo.eu/>

Eiropas Savienības un Eiropas Ekonomiskās zonas 19 valstis piedalās projektā EuroMOMO (*European Monitoring of Excess Mortality for Public Health Action*) un ziņo par kopējās mirstības iknedēļas rādītājiem. Lielākajā daļā valstu bija novērots kopējās mirstības pieaugums iedzīvotājiem 65 un > gadu vecuma grupā, tomēr tagad tas, šķiet, ir normalizējies. Visaugstākie mirstības rādītāji sakrīta ar *A/H3N2* gripas vīrusa cirkulāciju. Tomēr vēl pārāgri izdarīt secinājumus par kopējo gripas ietekmi uz mirstību, jo gada sākumā vairākās valstīs bija novēroti auksti laika apstākļi, kas, iespējams, veicināja mirstības pieaugumu.

Agrīnā vakcīnas efektivitātes uzraudzība Somijā un Zviedrijā noteica gripas vakcīnas efektivitātes līmeni personām 65 un > gadu vecuma grupā – 26%. Nesen iegūtie vakcīnas efektivitātes rādītāji visās vecuma grupās pret *A/H3N2* gripas vīrusiem: Kanādā – 42%, ASV – 43% un Eiropā – 38% (saskaņā ar Zviedrijas un Somijas aprēķiniem sezonas sākumā).

**Nemot vērā suboptimālu vakcīnas efektivitāti, visām riska grupām gripas aizdomu vai laboratoriski apstiprinātas gripas gadījumos ieteicama neatliekama neiraminidāzes inhibitoru lietošana, ideālā gadījumā 48 stundu laikā pēc simptomu parādīšanās, gan vakcinētām, gan nevakcinētām personām. Turklāt vienmēr būtu apsverama profilaktiska antivirālo līdzekļu lietošana augsta riska kontakta personām.**

### PVO rekomendētais pretgripas vakcīnas sastāvs 2017.–2018. gada sezonā Ziemeļu puslodē [http://www.who.int/influenza/vaccines/virus/recommendations/2017\\_18\\_north/en/](http://www.who.int/influenza/vaccines/virus/recommendations/2017_18_north/en/)

2017. gada 2. martā publicēts PVO ziņojums par vakcīnas sastāvu nākamajai 2017.-2018. gada sezonai. Trīs-komponentu vakcīnas sastāvā 2017.-2018. gada sezonai Ziemeļu puslodē rekomendē:

- *A/Michigan/45/2015 (H1N1)pdm09*-līdzīgs vīruss;
- *A/Hong Kong/4801/2014 (H3N2)*- līdzīgs vīruss;
- *B/Brisbane/60/2008*- līdzīgs vīruss;

Četru komponentu vakcīnā papildus jāiekļauj B tipa gripas *B/Phuket/3073/2013*- līdzīgs vīruss. Vakcīnas sastāvs līdzīgs sezonālajai vakcīnai Dienvidu puslodē 2017. gada sezonai.

**Gripas profilakses ieteikumi iedzīvotājiem, izglītības iestādēm, darba devējiem, veselības aprūpes speciālistiem atrodami SPKC interneta vietnē – <https://www.spkc.gov.lv/lv/tavai-veselibai/infekcijas-slimibas/gripa/>.**

### Pasaules Veselības organizācijas ziņojums par situāciju pasaulē 01.05.2017.

[http://www.who.int/influenza/surveillance\\_monitoring/updates/latest\\_update\\_GIP\\_surveillance/en/](http://www.who.int/influenza/surveillance_monitoring/updates/latest_update_GIP_surveillance/en/)

Ziemeļu puslodes mērenā zonā gripas aktivitāte turpināja samazināties. Dienvidu puslodē mērenajā joslā saglabājās zema gripas aktivitāte. Visā pasaulē dominē gripas *A(H3N2)* un *B tipa* vīrusi, pēdējo nedēļu laikā pieaugot *B tipa* gripas vīrusu īpatsvaram.

- Ziemeļamerikā kopumā gripas aktivitāte turpināja samazināties. Kanādā joprojām visbiežāk nosaka *A(H3N2)* vīrusu, kam seko B gripas vīrusi; Meksikā tika konstatēti visi sezonālās gripas vīrusu veidi / apakštīpi; Amerikas Savienotajās Valstīs dominējošie bija B tipa gripas vīrusi.

- Eiropā gripas aktivitāte turpināja samazināties līdz zēmam līmenim, ar pārsvarā B tipa gripas vīrusu noteikšanu Ziemeļeiropā un Austrumeiropā. Gripai līdzīgu slimību (ILI) un smagas akūtas elpceļu infekcijas (SARI) rādītāji kopumā ir zēmi lielākajā daļā valstu.
- Ziemeļāfrikā saglabājās zēma gripas aktivitāte. Tunisija ziņoja par A(H3N2) gripas vīrusu noteikšanu.
- Rietumu Āzijā gripas aktivitāte turpināja samazināties ar dominējošo B tipa gripas vīrusu. SARI līmenis turpināja samazināties Gruzijā, bet saglabājās stabils Armēnijā. Omāna ziņoja par zēmu gripas aktivitāti ar dominējošo A(H1N1) pdm09 gripas vīrusu.
- Centrālajā Āzijā ILI un SARI turpināja samazināties; gripas vīrusu noteikšana arī bija zēma.
- Austrumu Āzijā turpināja ziņot par visu sezonas gripas veidu / apakštipu noteikšanu reģionā. Gan ziemeļu, gan dienvidu Ķīnā pēdējo nedēļu laikā pieaudzis noteikto A(H1N1)pdm09 gripas vīrusu skaits. Par B gripas vīrusu konstatēšanu turpināja ziņot Ķīnas dienvidos un Korejas Republikā; Ķīnas dienvidos dominē B tipa gripas *Victorija* līnijas vīrusi.
- Karību jūras un Centrālamerikas valstīs elpceļu vīrusu aktivitāte saglabājās zēma.
- Tropu Dienvidamerikā gripas aktivitāte ir nedaudz palielinājusies, kur pārsvarā cirkulē A(H3N2) vīrusi. Citu elpceļu vīrusu aktivitāte kopumā saglabājās zēma, izņemot, Kolumbiju, kur turpināja ziņot par respiratori sincitiālā vīrusa (RSV) paaugstinātu aktivitāti.
- Rietumu Āfrikā par zēmu gripas aktivitāti turpināja ziņot Kotdivuāra, Gana, Senegāla un Sjerraleone ar visu sezonālo gripas vīrusu veidu/apakštipu ko-cirkulāciju reģionā. Austrumu Āfrikā pēdējo nedēļu laikā tika ziņots par A(H3N2) un B tipa gripas vīrusu palielinātu noteikšanu Madagaskarā un Tanzānijā.
- Dienvidāzijā gripas aktivitāte samazinās. Indijā un Maldivu salās turpināja ziņot par A(H1N1)pdm09 gripas vīrusu. Pakistānā pēdējo nedēļu laikā tika ziņots par A(H3N2) sporādiskiem gadījumiem. Butānā gripas aktivitāte sāka samazināties ar cirkulējošo A(H3N2) un B tipa vīrusu.
- Dienvidaustrumu Āzijā gripas aktivitāte saglabājās zēma, reģionā tiek noteikti visi sezonālo gripas vīrusu veidi / apakštipi.
- Dienvidu puslodē mērenā zonā gripas aktivitāte bija starp-sezonu līmenī. Čīlē pēdējo nedēļu laikā gripai līdzīgu slimību (ILI) aktivitāte palielinājās, bet vēl nav sasniegusi sezonas sliekšni, kas ir līdzīgi iepriekšējo sezonu tendencēm.

Nacionālie Gripas Centri (NICs) un citas valsts gripas laboratorijas no 95 valstīm, reģioniem vai teritorijām ziņoja FluNet tīklam par laika periodu no 03.04.2017. līdz 16.04.2017. (dati uz 27.04.2017. 11:16:47 UTC). PVO GISRS laboratorijās šajā laika periodā pārbaudīti vairāk nekā 109 373 paraugi, no tiem 14 597 bija pozitīvi uz gripas vīrusiem, no kuriem noteikti 6 108 (41,8%) A tipa un 8 489 (58,2%) B tipa gripas vīrusi; No A tipa gripas vīrusiem 1358 (42,5%) tipēti kā A(H1N1)pdm09 un 1834 (57,5%) kā A(H3N2). No raksturotiem B tipa gripas vīrusiem, 747 (49,3%) piederēja B-Yamagata celmam un 767 (50,7%) uz B-Victoria celmam.

**Materiālu sagatavoja:** SLIMĪBU PROFILAKSES UN KONTROLES CENTRA Infekcijas slimību riska analīzes un profilakses departamenta Infekcijas slimību uzraudzības un imunizācijas nodaļas epidemioloģe Raina Nikiforova.

2016.–2017.gada AAEI un gripas monitoringa 19. nedēļā datus sniedza:

- 68 primārās veselības aprūpes ārsti (reģistrēto pacientu skaits 103789 – 5,3% no Latvijas iedzīvotāju skaita)
  - 11 stacionārās ārstniecības iestādes
  - 37 vispārējās izglītības iestādes
  - 36 pirmsskolas izglītības iestādes
- Izmantoti SIA Rīgas Austrumu klīniskās universitātes slimnīcas (RAKUS) stacionāra „Latvijas Infektoloģijas centrs” (LIC) laboratorijas dati.

**Pateicamies visiem monitoringa dalībniekiem par sniegto informāciju.**

Datu pārpublicēšana un citēšana – atsauce uz Slimību profilakses un kontroles centra “Epidemioloģijas biļetenu” ir obligāta.