



Slimību profilakses un kontroles centrs

Duntes iela 22, K-5, Rīga, LV-1005, tālr. 67501590, fakss 67501591, e-pasts info@spkc.gov.lv

## EPIDEMIOLOĢIJAS BIĻETENS

Nr. 17 (1514)

2017. gada 28. martā

### Pārskats par akūtu augšējo elpceļu infekciju (AAEI) un gripas<sup>1</sup> izplatību 2017. gada 12. nedēļā Latvijā

2017. gada 12. nedēļā (20.03.–26.03.) monitoringā iesaistītajās ambulatorajās veselības aprūpes iestādēs (informācija saņemta no 69 ģimenes ārstu praksēm) vērsušies 80 pacienti (gripa noteikta klīniski) jeb vidēji 76,4 gadījumi uz 100 000 iedzīvotājiem (iepriekšējā nedēļā – 94,9 gadījumi uz 100 000 iedzīvotājiem). Vidēji gripas intensitāte samazinājusies par 19,5%.

Vēršanās ambulatorajās veselības aprūpes iestādēs citu AAEI gadījumos, salīdzinot ar 11. nedēļas datiem, pieaugusi par 8,6%.

### Pacientu vēršanās ambulatorajās iestādēs AAEI, gripas un pneimoniju gadījumos vidēji uz 100 000 iedzīvotājiem<sup>2</sup>

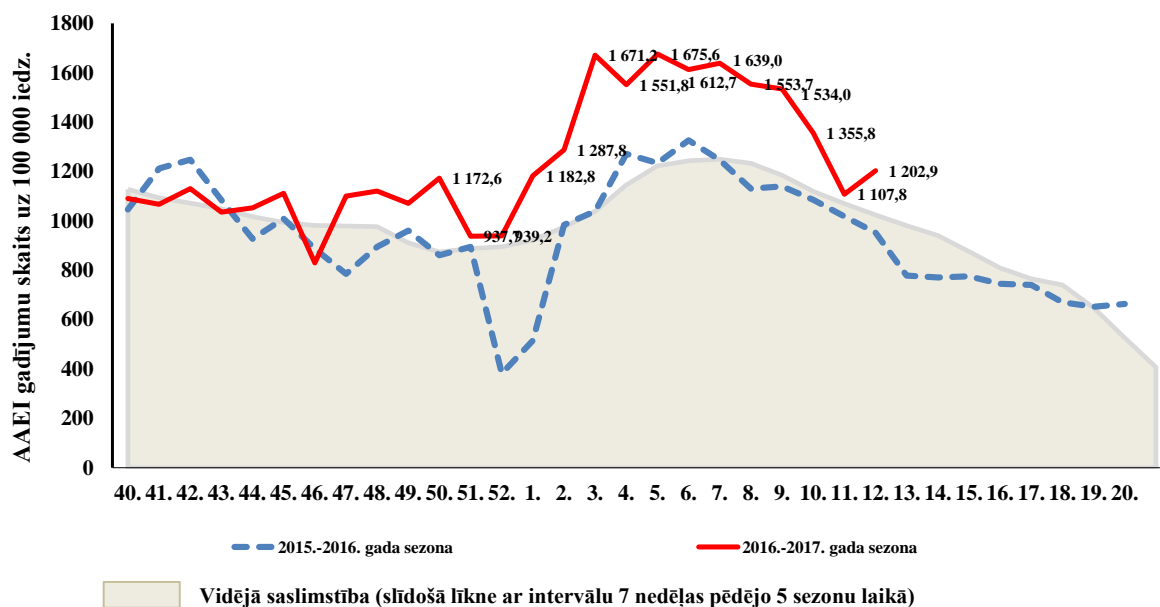
	Vecuma grupas	08.ned.	09.ned.	10.ned.	11.ned.	12.ned.	Salīdzinot ar iepriekšējo nedēļu (%)
AAEI	Vidēji	1553,7	1534,0	1355,8	1107,8	1202,9	8,6
	0-4	6925,2	7109,9	6205,0	5112,1	5891,0	15,2
	5-14	4986,5	5121,8	4445,3	3564,6	3736,3	4,8
	15-64	1011,2	920,5	847,2	699,5	737,6	5,4
	65 un >	294,9	379,1	285,5	233,3	242,9	4,1
Gripa	Vidēji	312,2	212,8	132,2	94,9	76,4	-19,5
	0-4	572,5	406,3	295,5	152,0	129,3	-15,0
	5-14	628,1	405,9	338,2	291,2	135,5	-53,5
	15-64	281,9	204,2	115,1	71,1	80,5	13,1
	65 un >	191,9	98,3	46,8	63,2	19,4	-69,3
Pneimonija	Vidēji	34,7	33,8	33,8	34,9	31,5	-9,6
	0-4	92,3	110,8	129,3	209,0	147,7	-29,3
	5-14	58,0	96,6	67,6	20,1	77,4	285,6
	15-64	31,6	28,8	28,8	28,2	16,1	-42,8
	65 un >	18,7	0,0	9,4	19,4	29,1	49,9

Vēršanās ambulatorajās iestādēs pneimoniju gadījumos 12. nedēļā samazinājusies par 9,6%. Salīdzinot ar 11. nedēļu, pieaugums tika novērots 5–14 un 65un> gadu vecuma grupā.

<sup>1</sup> klīniskie gripas gadījumi monitoringā iekļautajās iestādēs

<sup>2</sup> Saslimstības līmenis, vai vēršanās pēc medicīniskās palīdzības nedēļas laikā, tiek aprēķināta pamatojoties uz pacientu skaitu, kas pirmo reizi sakarā ar patreizējo saslimšanas epizodi vērsušies pie ģimenes ārsta.

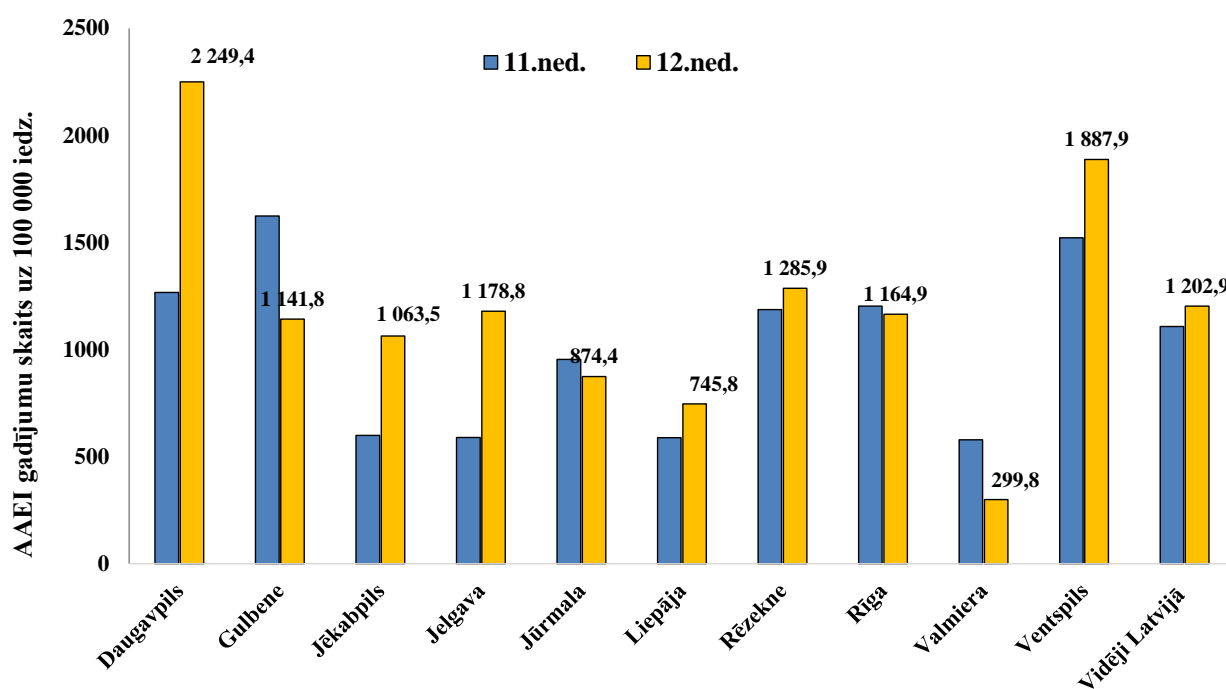
## Vēršanās ambulatorajās iestādēs AAEI gadījumos 2016.—2017. gada sezonā salīdzinājumā ar 2015.—2016. gada un pēdējo piecu sezonu vidējiem rādītājiem



Pacientu vēršanās ambulatorajās veselības aprūpes iestādēs AAEI gadījumos 2017. gada 12. nedēļā bijusi augstāka nekā iepriekšējā 2015.—2016. gada sezonā un pēdējo piecu sezonu vidējie rādītāji attiecīgajā laika periodā.

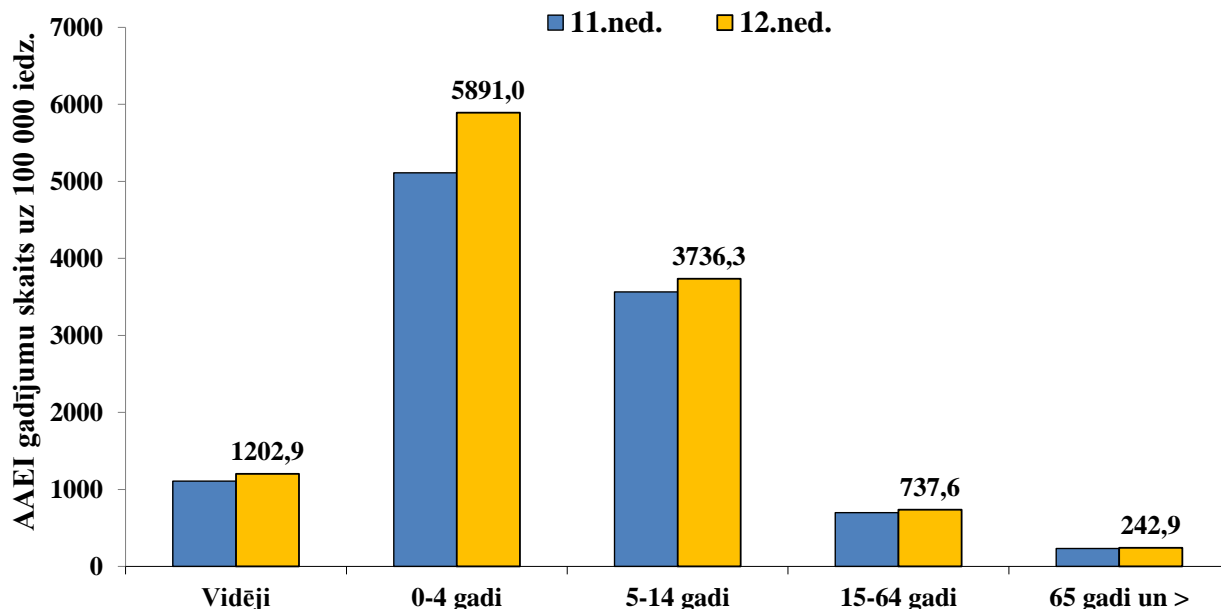
### AAEI atsevišķās monitoringā teritorijās

No desmit monitoringā iekļautajām teritorijām sešās vēršanās ambulatorajās iestādēs AAEI gadījumos 12. nedēļā palielinājusies. Visaugstākā tā bijusi Daugavpilī un Ventspilī.

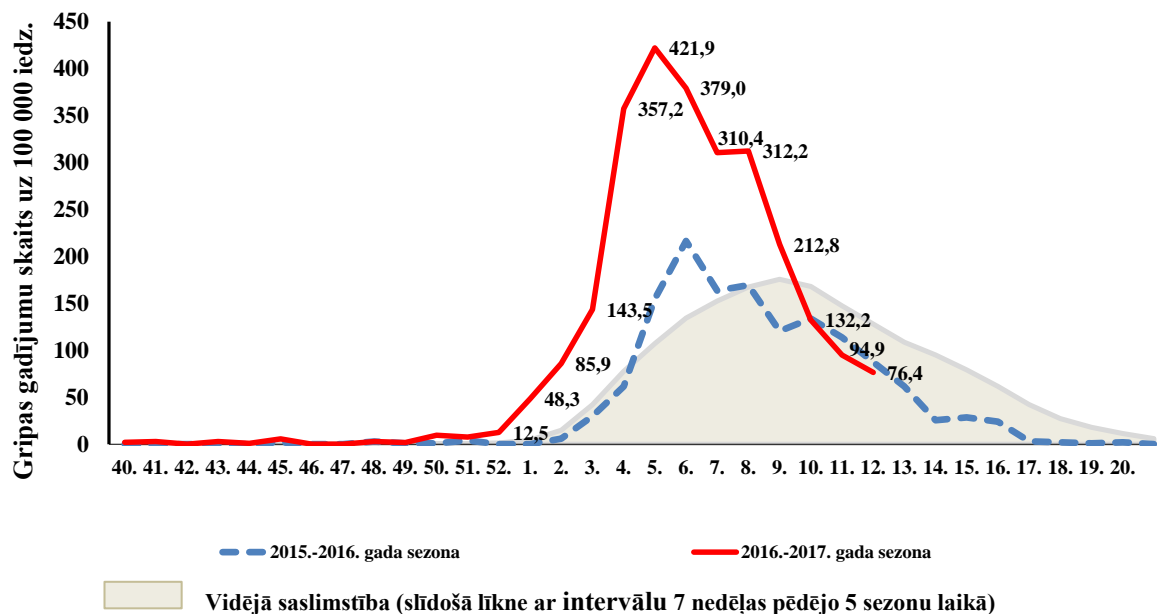


### AAEI atsevišķās vecuma grupās

Kopš monitoringa sākuma (2016. gada 40. nedēļa) visaugstākā AAEI intensitāte reģistrēta bērniem 0–4 gadu vecuma grupā. 2017. gada 12. nedēļā saslimstība palielinājusies visās vecuma grupās.



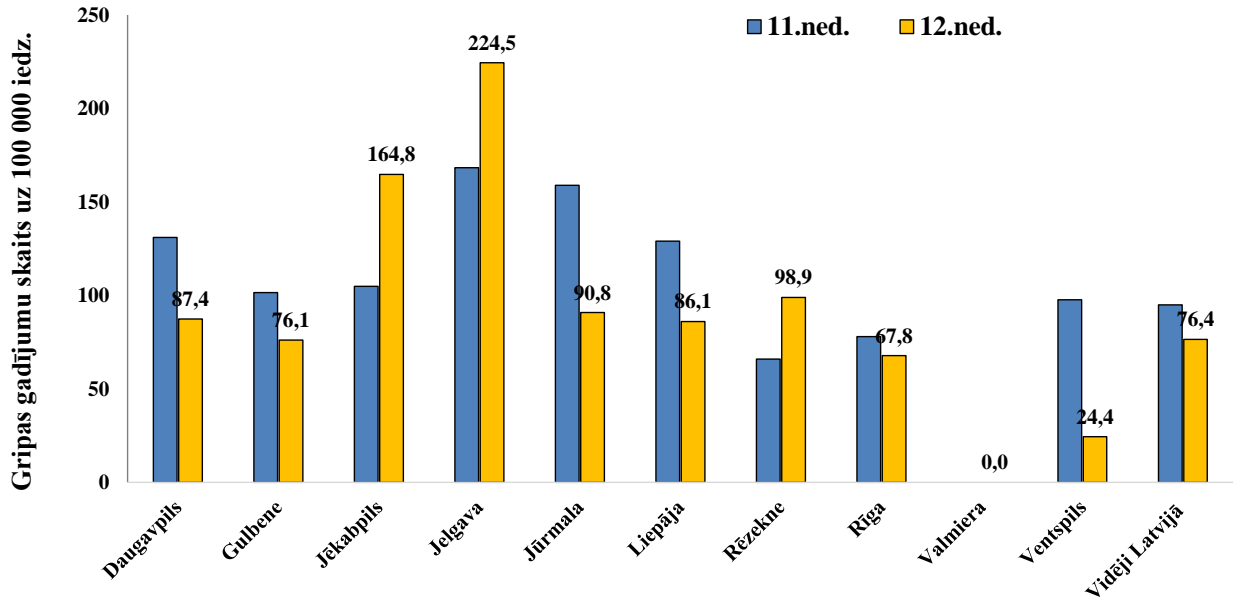
### Vēršanās ambulatorajās iestādēs gripas gadījumos 2016.—2017. gada sezonā salīdzinājumā ar 2015.—2016. gada un pēdējo piecu sezonu vidējiem rādītājiem



2017. gada 12. nedēļā pacientu vēršanās ambulatorajās veselības aprūpes iestādēs gripas gadījumos bijusi līdzīga iepriekšējās 2015.–2016. gada sezonas rādītājiem attiecīgajā laika periodā. Kopš 2017. gada 6. nedēļas tiek novērota gripas aktivitātes samazināšanās tendence.

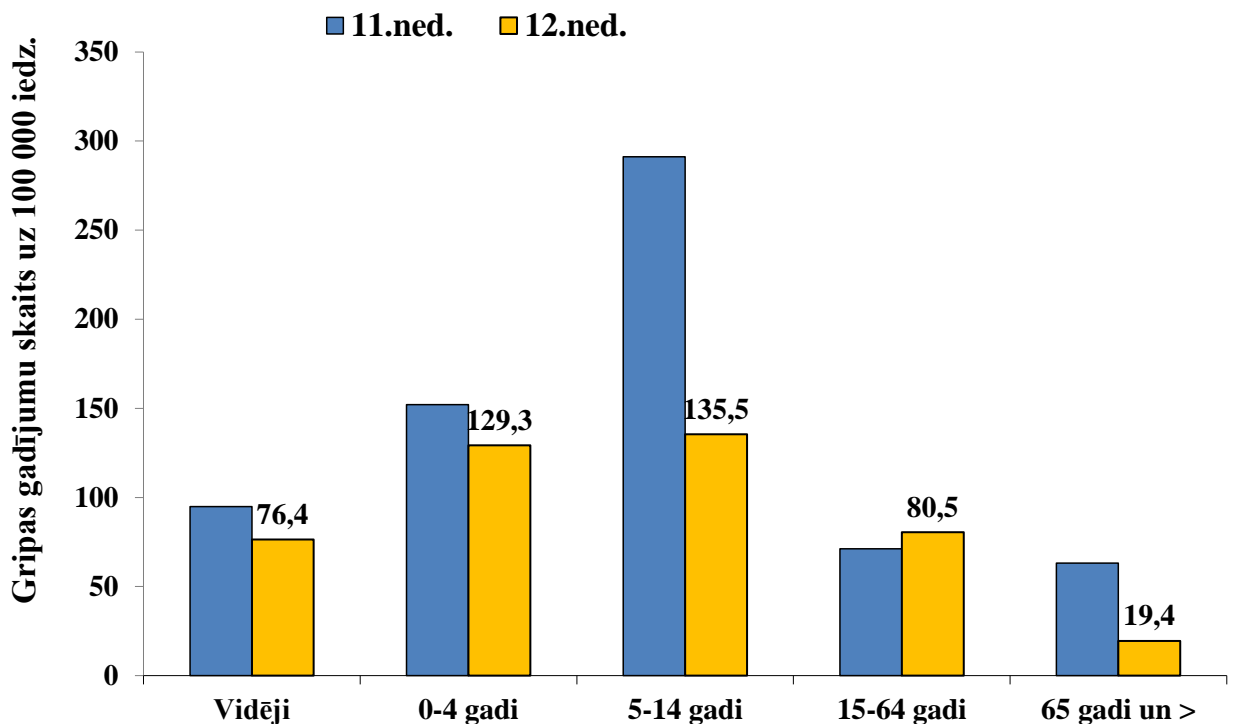
### Gripas atsevišķās monitoringa teritorijās

Gripas gadījumi (gripa noteikta klīniski) monitoringā iesaistītajās ambulatorajās veselības aprūpes iestādēs reģistrēti deviņās no 10 monitoringā iekļautajām teritorijām. Gripas intensitātes pieaugums 12. nedēļā tika novērots Jēkabpilī, Jelgavā un Rēzeknē, pārējās teritorijās tā samazinājusies. Jēkabpilī un Jelgavā gripas intensitāte pārsniegusi 100 gadījumus uz 100 000 iedzīvotājiem.



### Gripas atsevišķās vecuma grupās

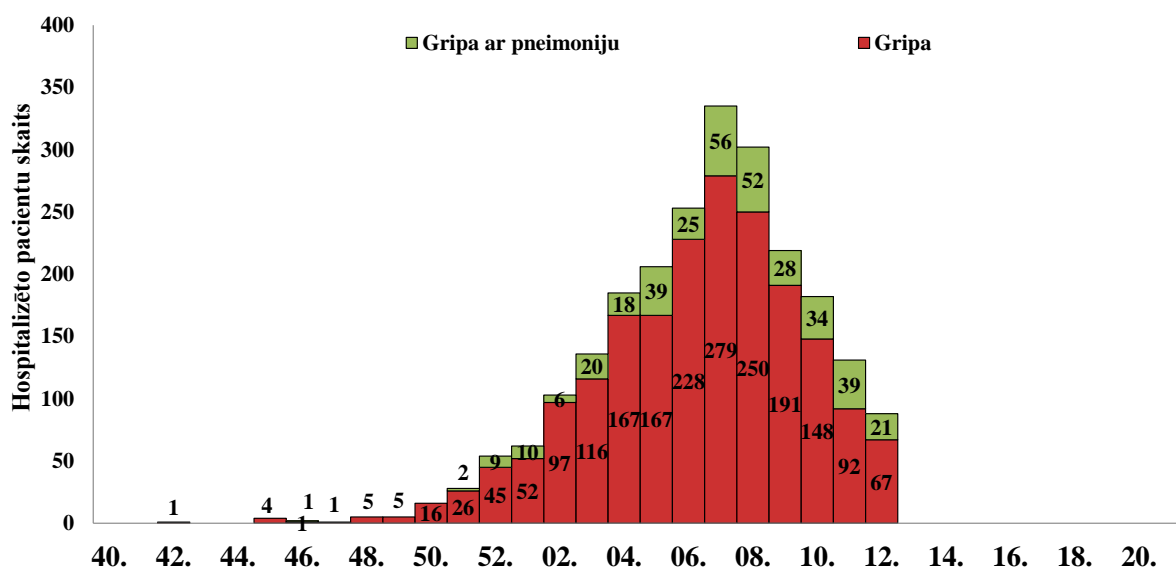
Visaugstākā saslimstība (gadījumu skaits uz 100 000 iedzīvotājiem attiecīgajā vecuma grupā) novērota bērniem 5–14 un 0–4 gadu vecuma grupā. Saslimstība nedaudz palielinājusies tikai 15–64 gadu vecuma grupā.



### Par stacionētiem pacientiem gripas gadījumos

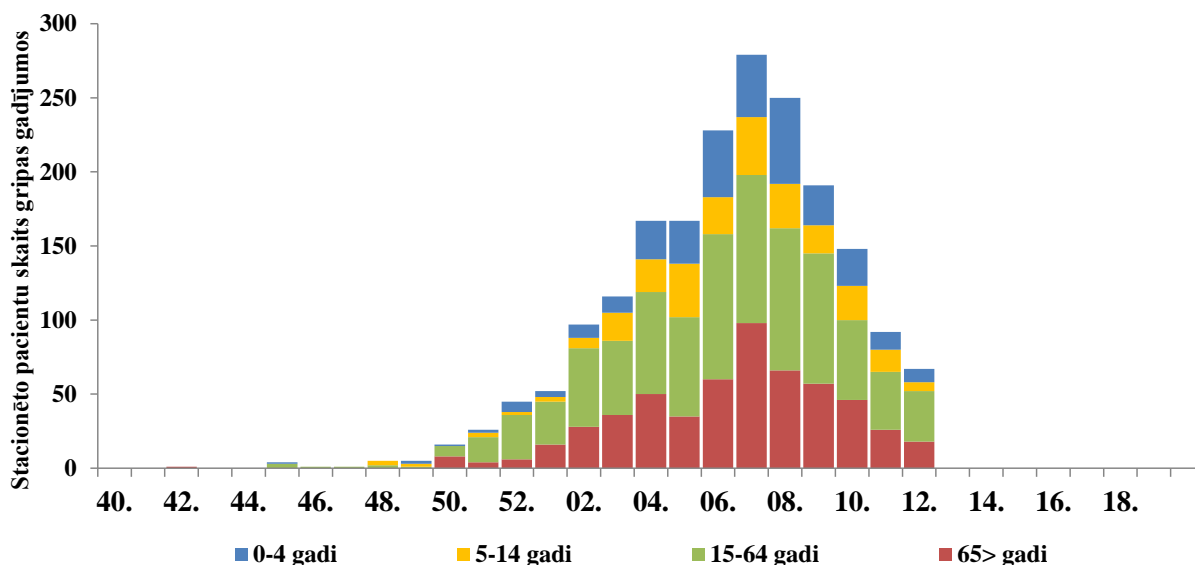
Stacionēto pacientu skaits gripas gadījumos samazinājies par 27%, savukārt stacionēto skaits gripas izraisītās pneimonijas samazinājies par 46%.

Saņemta informācija par 88 hospitalizētiem pacientiem saistībā ar gripas infekciju: 67 gripas gadījumos un 21 gripas izraisītās pneimonijas gadījumos. Pacienti stacionēti Daugavpils, Gulbenes, Liepājas, Rīgas, Valmieras un Ventspils slimnīcā.



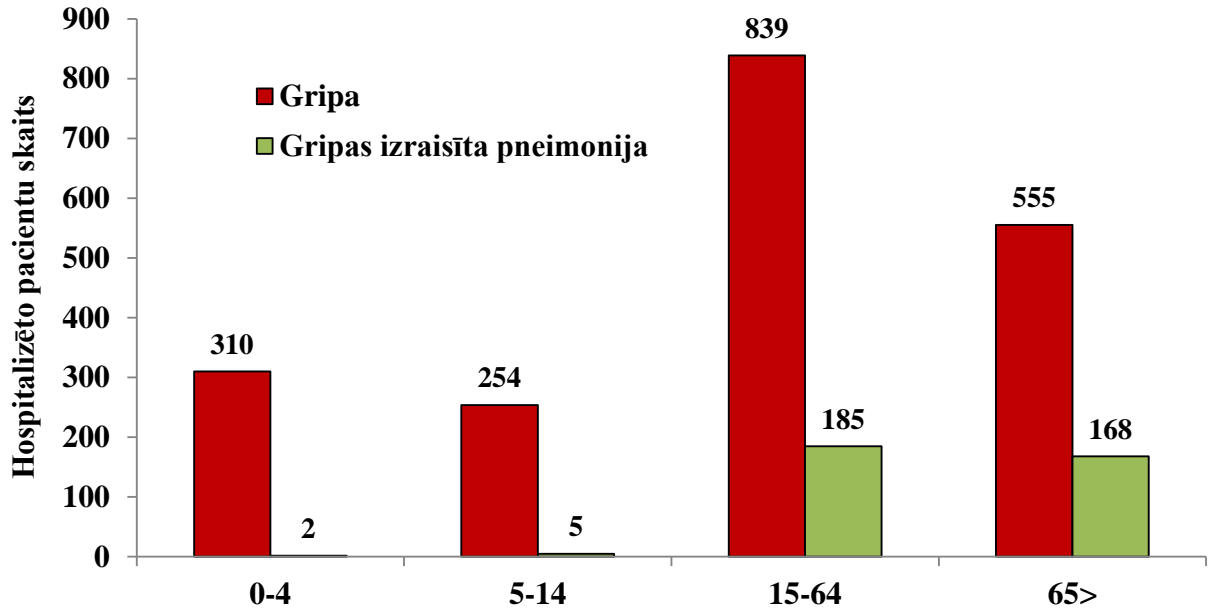
### Hospitalizētie pacienti gripas gadījumos pa vecuma grupām

2017. gada 12. nedēļā vislielākais skaits gripas gadījumos hospitalizēto pacientu vidū, bijuši pacienti 15–64 gadu vecuma grupā (34 no 67 pacientiem jeb 51%).



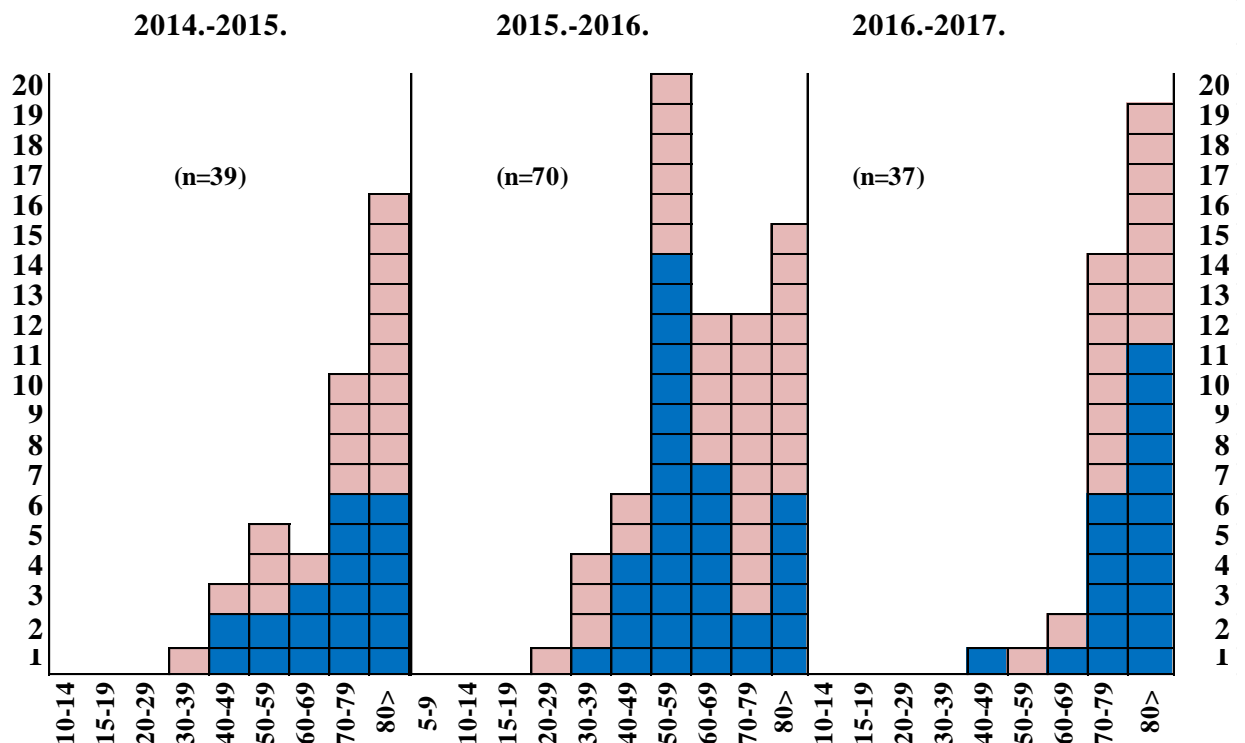
No (21) pacientiem stacionētiem gripas izraisītās pneimonijas gadījumos 12. nedēļā 14 jeb 67% bija pacienti 15–64 gadu vecuma grupā.

Kopš sezonas sākuma ziņots par 2318 hospitalizētiem pacientiem: 1958 gripas gadījumos (43% vecumā 15–64 gadi, 28% – 65un> gadi, 13% – 5–14 gadu un 16% – 0–4 gadu vecuma grupā) un 360 gripas izraisītas pneimonijas gadījumos (51% vecumā 15–64 gadi, 47% – 65un> gadu vecuma grupā, 1,4% – 5–14 gadu un 0,6% – 0–4 gadu vecuma grupā).



#### Letālie gadījumi 2016.–2017. gada sezonā un divās iepriekšējās sezonās

Kopš sezonas sākuma saņemti 37 paziņojumi par letālo iznākumu pacientiem, kuriem noteikta gripa – 25 gadījumos laboratoriski apstiprināta *A tipa* gripa, 11 – *B tipa* gripa un vienā gadījumā gripa noteikta klīniski (pacients miris mājās). Pacientu vecums no 49 līdz 95 gadiem, vidējais vecums – 79 gadi, 89% no mirušajiem bija vecumā virs 70 gadiem.



### Vispārējās izglītības iestāžu apmeklējums (%)

Vispārējās izglītības iestādēs 2017. gada 12. nedēļā apmeklēja 93,3% skolēnu.

Monitoringa pilsētas /nedēļas	Daugavpils	Gulbene	Jelgava	Jēkabpils	Jūrmala	Liepāja	Rēzekne	Rīga	Valmiera	Ventspils	Vidēji
08.	88,1	81,3	88,5	89,6	81,2	94,4	88,4	89,4	projektu	88,4	88,7
09.	91,6	85,3	86,7	88,7	82,4	92,1	91,6	89,7	87,4	89,9	89,6
10.	90,6	87,8	88,7	88,0	84,1	92,5	91,4	90,7	90,6	89,6	90,1
11.	brīvlaiks										
12.	94,0	93,2	95,3	90,8	91,5	95,5	93,5	92,7	90,8	93,5	93,3
Salīdzinājumā ar 10. nedēļu (±)	3,4	5,4	6,6	2,8	7,4	3,0	2,1	2,0	0,2	4,0	3,2

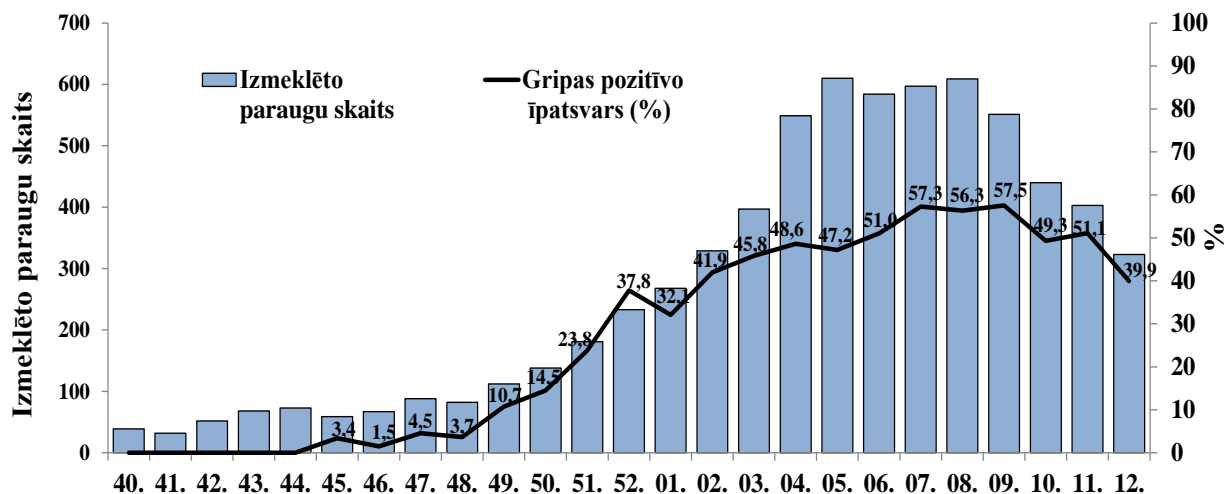
### Pirmsskolas izglītības iestāžu apmeklējums (%)

Pirmsskolas izglītības iestādēs 12. nedēļā (ceturtdien) apmeklēja vidēji 73,9% bērnu, kas par 9,9% vairāk nekā 11. nedēļā.

Monitoringa pilsētas /nedēļas	Daugavpils	Gulbene	Jelgava	Jēkabpils	Jūrmala	Liepāja	Rēzekne	Rīga	Valmiera	Ventspils	Vidēji
08.	69,4	65,3	73,2	77,3	62,1	69,7	73,6	63,4	72,2	68,7	67,5
09.	68,0	50,7	71,6	70,9	63,3	75,1	73,3	67,1	79,1	69,9	68,6
10.	65,1	58,4	76,2	77,3	62,5	76,0	72,2	68,8	79,1	71,4	69,7
11.	65,0	56,2	69,0	65,2	57,6	67,5	64,6	64,8	69,2	62,4	63,9
12.	69,7	65,3	74,7	79,8	68,4	75,4	76,4	75,3	79,5	74,4	73,9
Salīdzinājumā ar 11. nedēļu (±)	4,7	9,1	5,7	14,5	10,8	7,9	11,8	10,5	10,3	12,0	9,9

### Elpceļu vīrusu noteikšana

SIA „Rīgas Austrumu klīniskās universitātes slimnīca” (RAKUS) stacionāra „Latvijas Infektoloģijas centrs” laboratorijā 2017. gada 12. nedēļā izmeklēti 323 personu klīniskie paraugi, no tiem 39,9% paraugu noteikti gripas vīrusi.



## Elpceļu infekciju vīrusu skaits pa nedēļām

Nedēļas	Izmeklēto paraugu skaits	A gripa	B gripa	Paragripa I	Paragripa II	Paragripa III	Paragripa IV	RSV	Adenovīrusi	Rinovīrusi	hMPV	Bokavīrusi	Koronavīrusi	Enterovīrusi	Pozitīvo paraugu skaits	Pozitīvo paraugu īpatsvars (%)	Gripas pozitīvo īpatsvars (%)	RSV pozitīvo īpatsvars (%)
40.	39					5				1					6	15,4	0,0	0
41.	32					2			2	4				2	10	31,3	0,0	0
42.	52			1		2			5	8		2	1	3	22	42,3	0,0	0
43.	68			1		3			3	5					12	17,6	0,0	0
44.	73					14		2	3	1			1		21	28,8	0,0	2,7
45.	59	2				5		2	4	2		1			16	27,1	3,4	3,4
46.	67	1			1	8	1	1	4	1	1	1			19	28,4	1,5	1,5
47.	88	4						1	10			3	1		19	21,6	4,5	1,1
48.	82	3				7	1	5	8	7	2	4		4	41	50,0	3,7	6,1
49.	112	12				4		5	8	9		6	1	5	50	44,6	10,7	4,5
50.	138	19	1		1	7	1	7	11	11	1	9	7	1	76	55,1	14,5	5,1
51.	181	38	5			9	1	6	3	6		3	2		73	40,3	23,8	3,3
52.	233	76	12		1	7	3	8	17	20	2	17	9	4	176	75,5	37,8	3,4
01.	268	76	10			4	1	17	32	18	8	12	11	1	190	70,9	32,1	6,3
02.	329	122	16			2	3	14	12		3	6	4	1	183	55,6	41,9	4,3
03.	397	161	21		2	4		31	13	15	5	15	6		273	68,8	45,8	7,8
04.	549	237	30			4		16	7	11	4	3	4	1	316	57,6	48,6	2,9
05.	610	244	44			3	1	61	15	15	11	13	9	4	416	68,2	47,2	10
06.	584	235	63	1		3	3	46	20	16	6	15	9	3	417	71,4	51,0	7,9
07.	597	232	110	1		1		41	19	17	5	15	12	2	455	76,2	57,3	6,9
08.	609	180	163	1				32	14	18	7	6	7	1	429	70,4	56,3	5,3
09.	551	159	158	1		2	1	38	14	17	20	9	8	2	429	77,9	57,5	6,9
10.	440	97	120			2		36	14	17	13	11	6		316	71,8	49,3	8,2
11.	403	65	141			2		32	13	18	14	11	8		304	75,4	51,1	7,9
12.	323	28	101			1	3	25	8	13	6	5	6		196	60,7	39,9	7,7
<b>Kopā</b>	<b>6884</b>	<b>1991</b>	<b>995</b>	<b>6</b>	<b>5</b>	<b>101</b>	<b>19</b>	<b>426</b>	<b>259</b>	<b>250</b>	<b>108</b>	<b>167</b>	<b>112</b>	<b>34</b>	<b>4473</b>	<b>65,0</b>	<b>43,4</b>	<b>6,2</b>

Noteikti 129 gripas vīrusi, no tiem 28 *A tipa* (22%) un 101 (78%) *B tipa* gripas vīrusi. Noteikti arī citi elpceļu infekciju vīrusi (pavisam 66), no tiem visvairāk noteikts respiratori sincitiālais vīruss (25).

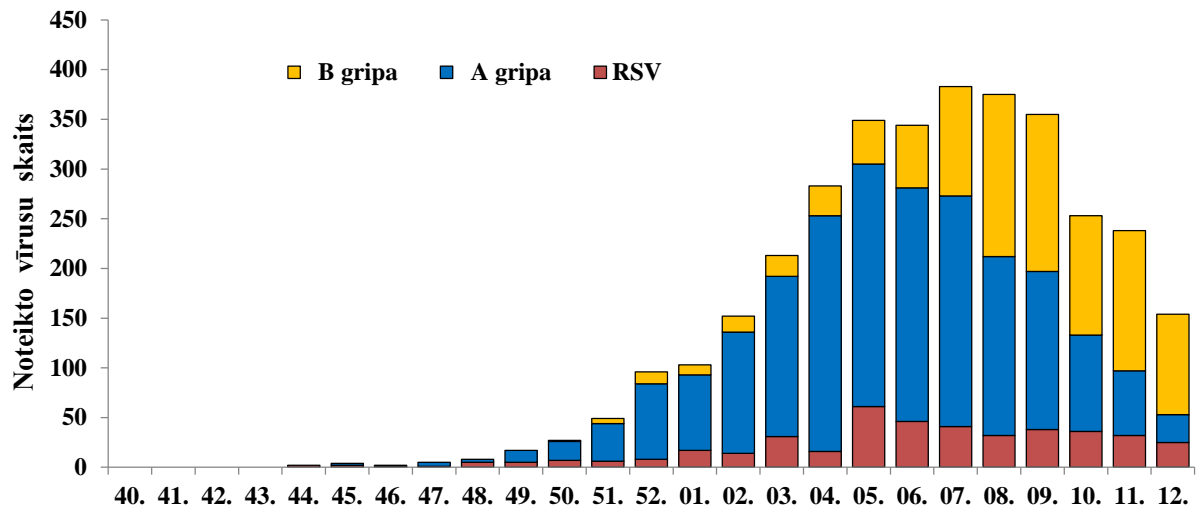
Kopš sezonas sākuma pavisam noteikts 2986 gripas vīrusi: 1991(67%) *A tipa* gripas vīrusi (no tiem 312 tipēti – visi *A/H3*) un 995 (33%) *B tipa* gripas vīrusi, no tiem 153 no *B/Yamagata* līnijas (nav iekļauts sezonālajā vakcīnā) un 25 – *B/Victoria* līnijas.

## Gripas vīrusu ģenētiskais raksturojums

Kopš sezonas sākuma ģenētiski raksturoti 20 *A tipa* gripas vīrusi – visi kā *A/HongKong/4801/2014(H3N2)*–līdzīgs vīruss un 19 *B tipa* gripas vīrusi raksturoti kā *B/Phuket/3073/2013Yamagata* -līnijas (nav iekļauts trīs komponentu sezonālā gripas vakcīnā).



### Laboratoriski noteikto *A tipa*, *B tipa* gripas vīrusu un RSV skaits pa nedēļām



### Laboratoriskie izmeklējumi gripas monitoringa tīkla ietvaros

No 31 ģimenes ārsta praksēm, kas iesaistītas gripas monitoringa tīklā Rīgas pilsētā, desmit veic pacientu izmeklēšanu elpceļu vīrusu noteikšanai. Kopš sezonas sākuma piecās ģimenes ārstu praksēs tika izmeklēts 51 pacients ar aizdomām par gripas infekciju. Divdesmit gadījumos (20/51 jeb 39%) apstiprināta gripa, t.sk. 17 gadījumos noteikts *A tipa* gripas vīruss un trīs gadījumos – *B tipa* gripas vīruss. Noteikti citi elpceļu vīrusi – seši koronavīrusi, divi rinovīrusi, divi cilvēka metapneimovīrusi, viens respiratori sincitiālais vīruss un viens bokavīruss.

### Secinājumi

2017. gada 12. nedēļā gripas intensitāte Latvijā turpinājusi samazināties, taču trijās pilsētās tika novērots saslimstības pieaugums (Jēkabpilī, Jelgavā un Rēzeknē). Gripas gadījumi reģistrēti gandrīz visās monitoringā iesaistītajās teritorijās (izņemot Valmieru) un divās no tām intensitāte pārsniegusi 100 gadījumus uz 100 000 iedzīvotājiem.

Stacionēto pacientu skaits gripas gadījumos un gripas izraisītās pneimonijas gadījumos samazinājies.

Kopš sezonas sākuma Latvijā dominēja *A tipa* gripas vīrusi. 2017. gada 10., 11. un 12. nedēļā *B tipa* gripas vīrusu īpatsvars pārsniedzis 50%, kā liecina SIA RAKUS stacionāra „Latvijas Infektoloģijas centrs” laboratorijas dati.

### PVO Eiropas reģiona gripas uzraudzības tīkla informācija - Flu News Europe

<http://www.flunewseurope.org/>

2017. gada 11. nedēļā gripas intensitāte turpināja samazināties, lielākā daļa valstu informēja par zemu gripas intensitāti. No 41 valsts, kuras informēja par gripas intensitāti, 37 valstis ziņoja, ka gripas intensitāte atgriezies starp-sezonu līmenī, četras valstis ziņojušas par vidējo intensitāti. Par ģeogrāfisku izplatību informēja 39 valstis, no tām sešas - par plašu gripas izplatību. Gripas pozitīvo paraugu īpatsvars samazinājies no 22% līdz 17%. *A tipa* gripas vīrusi noteikti 32% un *B tipa* gripa 62% gadījumu.

Par dominējošo *B tipa* gripas vīrusu informēja 12 valstis - Armēnija, Gruzija, Grieķija, Krievijas Federācija, Latvija, Lielbritānija (Skotija), Moldova, Rumānija, Slovēnija, Turcija, Ukraina un Uzbekistāna, 13 valstīs joprojām dominēja *A tipa* gripas vīrusi.

### Gripas vīrusu noteikšana un tipēšana

Gripas uzraudzības tīkla ietvaros š.g. 11. nedēļā izmeklēti 954 paraugi, t.sk. 164 (17%) paraugos noteikti gripas vīrusi: 48% *A tipa* un 62% *B tipa* gripas vīrusi. Kā parasti gripas sezonas otrajā pusē *B tipa* gripas vīrusu proporcija palielinās. No visiem paraugiem, kuros noteikts *A tipa* gripas vīrusa apakštips, 94% paraugu tas tipēts kā *A/H3N2*. No raksturotajiem 33 *B tipa* gripas vīrusiem 19 (58%) piederējuši *B/Yamagata* līnijai un 14 (42%) – *B/Victoria* līnijai.

#### Noteikto gripas vīrusu tipēšana gripas uzraudzības tīkla ietvaros

Vīrusa tips un apakštips	Noteikto vīrusu skaits			
	11. nedēļa		Sezona kopā	
	skaits	%	skaits	%
<b>A gripa</b>	<b>63</b>	<b>48</b>	<b>16 135</b>	<b>92</b>
<i>A/H1N1 pdm09</i>	3	6	181	1
<i>A/H3N2</i>	46	94	13 464	99
<i>A tipa</i> gripa (netipēts)	14	-	2 490	-
<b>B gripa</b>	<b>101</b>	<b>62</b>	<b>1 356</b>	<b>8</b>
<i>B/Victoria</i> līnija	14	42	276	44
<i>B/Yamagata</i> līnija	19	58	345	56
Līnija nav zināma	68	-	735	-
<b>Noteikto vīrusu skaits kopā (izmeklēto paraugu skaits)</b>	<b>164 / 954</b>	<b>17%</b>	<b>17 491 / 46 380</b>	<b>38%</b>

Kopš 2016. gada 40. nedēļas visbiežāk (92%) tika noteikts *A tipa* gripas vīruss. No visiem tipētiem *A tipa* gripas vīrusiem visbiežāk (99%) noteikts *A/H3N2* apakštips. No visiem raksturotiem (621) *B tipa* gripas vīrusiem 345 (56%) paraugos noteikti *B/Yamagata* līnijas vīrusi un 276 (44%) – *B/Victoria* līnijas vīrusi.

Ārpus gripas uzraudzības tīkla iestādēs (slimnīcās, skolās, pansionātos un citās aprūpes iestādēs) 10. nedēļā izmeklēti 2 516 paraugi, no tiem 63% gadījumu noteikti *A tipa* gripas vīrusi (no tiem 98% paraugi tipēti kā *A/H3N2*) un 37% gadījumu – *B tipa* gripas vīrusi.

Kopš 2016. gada 40. nedēļas 92% noteikts *A tipa* gripas vīruss, t.sk. no visiem tipētiem *A tipa* gripas vīrusiem 99% noteikts *A/H3N2* apakštips. No visiem raksturotiem 846 *B tipa* gripas vīrusiem 71% paraugu noteikti *B/Yamagata* un 29% – *B/Victoria* līnijas vīrusi. Atšķirība galvenokārt saistīta ar raksturoto *B tipa* gripas vīrusa īpatsvaru gripas uzraudzības tīkla ietvaros noteiktajos paraugos Latvijā, Norvēģijā un Slovēnijā (dominējošs *B/Yamagata* izcelsmes vīruss).

#### Par SARI uzraudzību un stacionētiem laboratoriski apstiprinātiem gripas gadījumiem

No 16 valstīm, kuras veic smagu akūtu respiratoru infekciju (SARI) uzraudzību, viena informēja par vienu SARI gadījumu. Kopš 2016. gada 40. nedēļas 16 valstīs tika reģistrēts 31 501 SARI gadījums, no tiem 9 229 tika izmeklēti, t.sk. 36% noteikti gripas vīrusi: 81% noteikta *A tipa* gripa un 19% *B tipa* gripa. No visiem *A tipa* gripas vīrusiem 92% bija *A/H3N2*, mazāk par 1% bija *A/H1N1pdm09* un 8% netipēti.

Savukārt no deviņām valstīm, kuras apkopo informāciju par stacionētiem pacientiem ar laboratoriski apstiprinātu gripu intensīvās terapijas nodaļās (ITN) un citās nodaļās, 11. nedēļā saņemta informācija no četrām valstīm par 10 gadījumiem, t.sk. četri gadījumi no ITN un seši gadījumi no citām nodaļām. Uzņemto pacientu skaits ITN samazinājies salīdzinājumā ar iepriekšējo nedēļu.

Kopš sezonas sākuma lielākā daļa hospitalizēto pacientu, kuriem laboratoriski tika apstiprināta gripa, bija pacienti 65 un > gadu vecuma grupā. No visiem 2 533 ITN gadījumiem, par kuriem ir pieejami dati par vecumu un gripas vīrusu tipēšanas rezultātiem, lielākā daļa (64%) pacientu bijuši vecumā 65 un > gadi, 30% pacientu bija vecumā no 15 līdz 64 gadiem un 5% bija jaunāki par 15 gadiem. Dominējošs *A/H3N2* gripas vīruss noteikts 35% pacientiem ITN.

Ziņots par 865 nāves gadījumiem, no tiem 482 nāves gadījumi bija reģistrēti ITN un 383 gadījumi citās slimnīcu nodaļās; 82% gadījumu pacienti bija vecāki par 65 gadiem; 99% gadījumi bija saistīti ar *A tipa* gripas vīrusiem, no tipētiem gripas vīrusiem 99% tipēti kā *A/H3N2*.

### Gripas vīrusu ģenētiskais raksturojums

Kopš sezonas sākuma līdz 2017. gada 11. nedēļai ir pieejami dati par ģenētiskajām grupām 2 573 gripas vīrusiem. No 2 334 *A/H3N2* vīrusiem 737 pieder pie ģenētiskās grupas 3C.2a (iekļauta vakcīnas sastāvā) un 1 566 – pie ģenētiskās apakšgrupas 3C.2a1, kas parādījusies nesēn. Vīrusi šajās divās apakšgrupās ir antigēniski līdzīgi, taču 3C.2a1 apakšgrupa strauji mainās: parādās vīrusu klasteri ar papildu aminoskābju aizvietošanu hemaglutinīnā, kuru ietekme uz antigēnu īpašībām vēl nav noskaidrota.

Filogenētiskā grupa	Noteikto vīrusu skaits	%
<i>A/H1N1pdm09A/Michigan/45/2015</i> (apakšgrupa 6B.1) <sup>b,c</sup>	23	0,9
<i>A/H1N1pdm09A/South Africa/3626/2013</i> (apakšgrupa 6B)	5	0,2
<i>A/H3N2 A/Bolzano/7/2016</i> (apakšgrupa 3C.2a1)	1566	60,9
<i>A/H3N2 A/Hong Kong/4801/2014</i> (apakšgrupa 3C.2a) <sup>a,b,c</sup>	737	28,6
<i>A/H3N2 A/Switzerland/9715293/2013</i> (apakšgrupa 3C.3a)	24	0,9
<i>A(H3N2) A/Stockholm/28/2014</i> (subgroup 3C.3b)	1	0,0
<i>A/H3N2</i> , apakšgrupa nav noteikta	6	0,2
<i>B/Brisbane/60/2008</i> (Victoria līnija, apakšgrupa 1A) <sup>a,b,c</sup>	52	2,0
<i>B/Phuket/3073/2013</i> (Yamagata līnija, apakšgrupa 3) <sup>d</sup>	159	6,2
<b>Kopā</b>	<b>2573</b>	<b>100</b>

<sup>a</sup> Sezonālās vakcīnas sastāvā Ziemeļu Puslodei 2016-2017. gada sezonai

<sup>b</sup> Vakcīnas sastāvā Dienvidu Puslodei 2017. gada sezonā

<sup>c</sup> Sezonālās vakcīnas sastāvā Ziemeļu Puslodei 2017-2018. gada sezonai

<sup>d</sup> Četru komponentu vakcīnas sastāvā Ziemeļu un Dienvidu puslodei

### Gripas vīrusu pārbaude uz jutību pret neiraminidāzes inhibitoriem

Kopš sezonas sākuma testēti 1 226 gripas vīrusu (1 122 – *A/H3N2*, 22 *A/H1N1pdm09* un 82 *B tipa* gripas vīrusi) uz jutību pret neiraminidāzes inhibitoriem (oseltamivir, zanamivir). Viens *A/H3N2* gripas vīruss uzrādījis samazināto inhibīciju pret oseltamiviru.

### Kopējās mirstības uzraudzība EuroMOMO projekta ietvaros

<http://www.euromomo.eu/>

Eiropas Savienības un Eiropas Ekonomiskās zonas 19 valstis piedalās projektā EuroMOMO (*European Monitoring of Excess Mortality for Public Health Action*) un ziņo par kopējās mirstības iknedēļas rādītājiem. Lielākajā daļā valstu bija novērots kopējās mirstības pieaugums iedzīvotājiem 65 un > gadu vecuma grupā, tomēr tagad tas, šķiet, ir normalizējies. Visaugstākie mirstības rādītāji sakrīta ar *A/H3N2* gripas vīrusa cirkulāciju. Tomēr vēl pārāgri izdarīt secinājumus par kopējo gripas ietekmi uz mirstību, jo gada sākumā vairākās valstīs bija novēroti auksti laika apstākļi, kas, iespējams, veicināja mirstības pieaugumu.

Agrīnā vakcīnas efektivitātes uzraudzība Somijā un Zviedrijā noteica gripas vakcīnas efektivitātes līmeni personām 65 un > gadu vecuma grupā – 26%.

Nesen iegūtie vakcīnas efektivitātes rādītāji visās vecuma grupās pret *A/H3N2* gripas vīrusiem: Kanādā – 42%, ASV – 43% un Eiropā – 38% (saskaņā ar Zviedrijas un Somijas aprēķiniem sezonas sākumā).

**Nemot vērā suboptimālu vakcīnas efektivitāti, visām riska grupām gripas aizdomu vai laboratoriski apstiprinātas gripas gadījumos ieteicama neatliekama neiraminidāzes inhibitoru lietošana, ideālā gadījumā 48 stundu laikā pēc simptomu parādīšanās, gan vakcinētām, gan nevakcinētām personām. Turklāt vienmēr būtu apsverama profilaktiska antivirālo līdzekļu lietošana augsta riska kontakta personām.**

**PVO rekomendētais pretgripas vakcīnas sastāvs 2017.–2018. gada sezonā Ziemeļu puslodē** [http://www.who.int/influenza/vaccines/virus/recommendations/2017\\_18\\_north/en/](http://www.who.int/influenza/vaccines/virus/recommendations/2017_18_north/en/)

2017. gada 2. martā publicēts PVO ziņojums par vakcīnas sastāvu nākamajai 2017.-2018. gada sezonai. Trīs-komponentu vakcīnas sastāvā 2017.-2018. gada sezonai Ziemeļu puslodē rekomendē:

- *A/Michigan/45/2015 (H1N1)pdm09*-līdzīgs vīruss;
- *A/Hong Kong/4801/2014 (H3N2)*- līdzīgs vīruss;
- *B/Brisbane/60/2008*- līdzīgs vīruss;

Četru komponentu vakcīnā papildus jāiekļauj B tipa gripas *B/Phuket/3073/2013*- līdzīgs vīruss. Vakcīnas sastāvs līdzīgs sezonālajai vakcīnai Dienvidu puslodē 2017. gada sezonai.

**Gripas profilakses ieteikumi iedzīvotājiem, izglītības iestādēm, darba devējiem, veselības aprūpes speciālistiem atrodami SPKC interneta vietnē – <https://www.spkc.gov.lv/lv/tavai-veselibai/infekcijas-slimibas/gripa/>.**

**Materiālu sagatavoja:** SLIMĪBU PROFILAKSES UN KONTROLES CENTRA Infekcijas slimību riska analīzes un profilakses departamenta Infekcijas slimību uzraudzības un imunizācijas nodaļas epidemioloģe Raina Nikiforova.

2016.–2017.gada AAEI un gripas monitoringa 12. nedēļā datus sniedza:

- 68 primārās veselības aprūpes ārsti (reģistrēto pacientu skaits 104664– 5,3% no Latvijas iedzīvotāju skaita)
  - 11 stacionārās ārstniecības iestādes
  - 37 vispārējās izglītības iestādes
  - 36 pirmsskolas izglītības iestādes
- Izmantoti SIA Rīgas Austrumu klīniskās universitātes slimnīcas (RAKUS) stacionāra „Latvijas Infektoloģijas centrs” (LIC) laboratorijas dati.

**Pateicamies visiem monitoringa dalībniekiem par sniegto informāciju.**

Datu pārpublicēšana un citēšana – atsauce uz Slimību profilakses un kontroles centra “Epidemioloģijas biļetenu” ir obligāta.