



Slimību profilakses un kontroles centrs

Duntes iela 22, K-5, Rīga, LV-1005, tālr. 67501590, fakss 67501591, e-pasts info@spkc.gov.lv

EPIDEMIOLOĢIJAS BIĻETENS

Nr. 15 (1512)

2017. gada 22. martā

Pārskats par akūtu augšējo elpceļu infekciju (AAEI) un gripas¹ izplatību 2017. gada 11. nedēļā Latvijā

2017. gada 11. nedēļā (13.03.–19.03.) monitoringā iesaistītajās ambulatorās veselības aprūpes iestādēs (informācija saņemta no 68 ģimenes ārstu praksēm) vērsušies 98 pacienti (gripa noteikta klīniski) jeb vidēji 94,9 gadījumi uz 100 000 iedzīvotājiem (iepriekšējā nedēļā – 132,2 gadījumi uz 100 000 iedzīvotājiem). Vidēji gripas intensitāte samazinājusies par 28,2%.

Vēršanās ambulatorajās veselības aprūpes iestādēs citu AAEI gadījumos, salīdzinot ar 10. nedēļas datiem, samazinājusies par 18,3%.

Pacientu vēršanās ambulatorajās iestādēs AAEI, gripas un pneimoniju gadījumos vidēji uz 100 000 iedzīvotājiem²

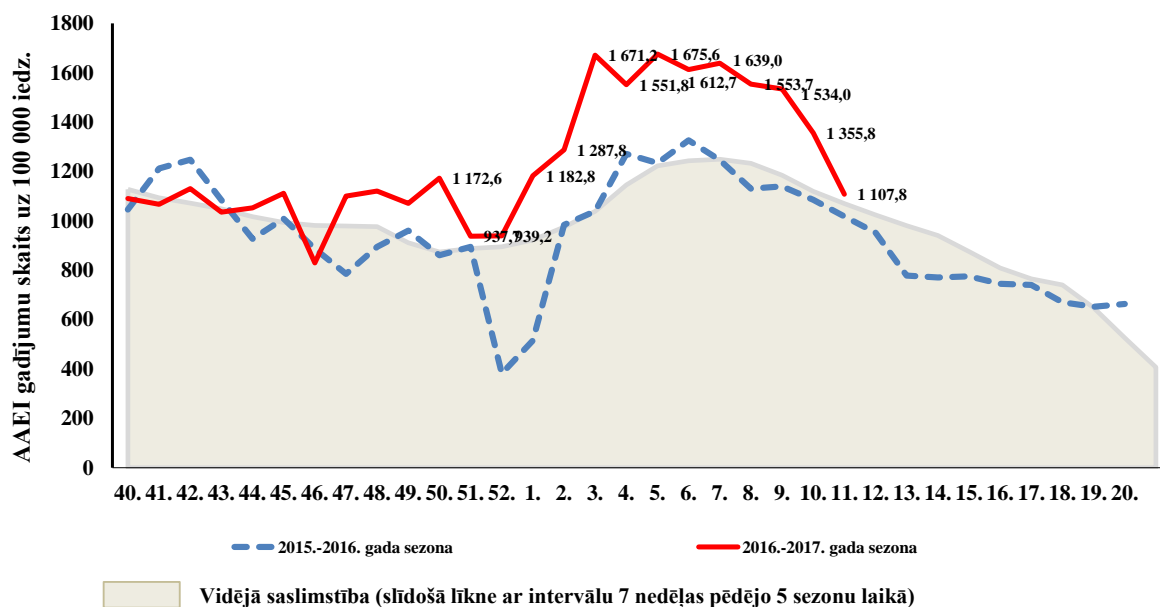
	Vecuma grupas	07.ned.	08.ned.	09.ned.	10.ned.	11.ned.	Salīdzinot ar iepriekšējo nedēļu (%)
AAEI	Vidēji	1639,0	1553,7	1534,0	1355,8	1107,8	-18,3
	0-4	6925,2	6925,2	7109,9	6205,0	5112,1	-17,6
	5-14	5305,4	4986,5	5121,8	4445,3	3564,6	-19,8
	15-64	1077,3	1011,2	920,5	847,2	699,5	-17,4
	65 un >	351,1	294,9	379,1	285,5	233,3	-18,3
Gripa	Vidēji	310,4	312,2	212,8	132,2	94,9	-28,2
	0-4	554,0	572,5	406,3	295,5	152,0	-48,5
	5-14	676,5	628,1	405,9	338,2	291,2	-13,9
	15-64	286,2	281,9	204,2	115,1	71,1	-38,2
	65 un >	149,8	191,9	98,3	46,8	63,2	35,0
Pneimonija	Vidēji	40,3	34,7	33,8	33,8	34,9	3,3
	0-4	73,9	92,3	110,8	129,3	209,0	61,7
	5-14	38,7	58,0	96,6	67,6	20,1	-70,3
	15-64	40,3	31,6	28,8	28,8	28,2	-2,1
	65 un >	32,8	18,7	0,0	9,4	19,4	107,7

Vēršanās ambulatorajās iestādēs pneimoniju gadījumos 11. nedēļā palielinājusies par 3,3%. Salīdzinot ar 10. nedēļu, pieaugums tika novērots 0–4 gadu vecuma grupā un 65un> gadu vecuma grupā.

¹ klīniskie gripas gadījumi monitoringā iekļautajās iestādēs

² Saslimstības līmenis, vai vēršanās pēc medicīniskās palīdzības nedēļas laikā, tiek aprēķināta pamatojoties uz pacientu skaitu, kas pirmo reizi sakarā ar patreizējo saslimšanas epizodi vērsušies pie ģimenes ārsta.

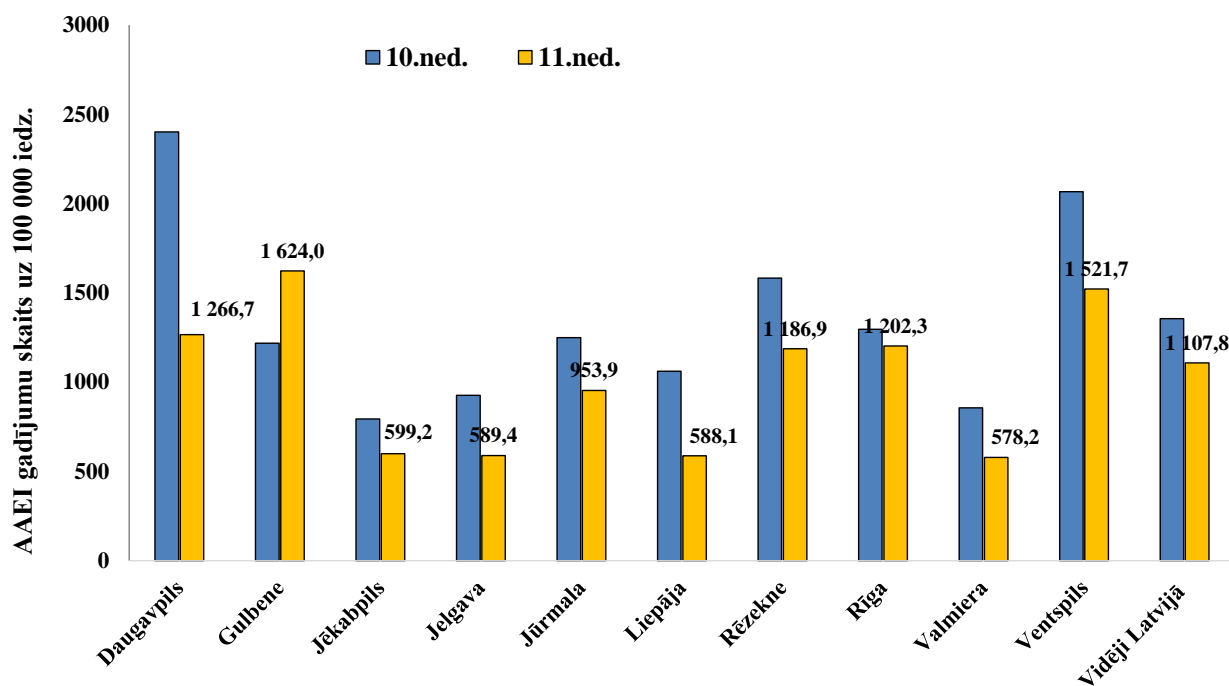
Vēršanās ambulatorajās iestādēs AAEI gadījumos 2016.—2017. gada sezonā salīdzinājumā ar 2015.—2016. gada un pēdējo piecu sezonu vidējiem rādītājiem



Pacientu vēršanās ambulatorās veselības aprūpes iestādēs AAEI gadījumos 2017. gada 11. nedēļā bijusi līdzīga iepriekšējās 2015.—2016. gada sezonas un pēdējo piecu sezonu vidējiem rādītājiem attiecīgajā laika periodā.

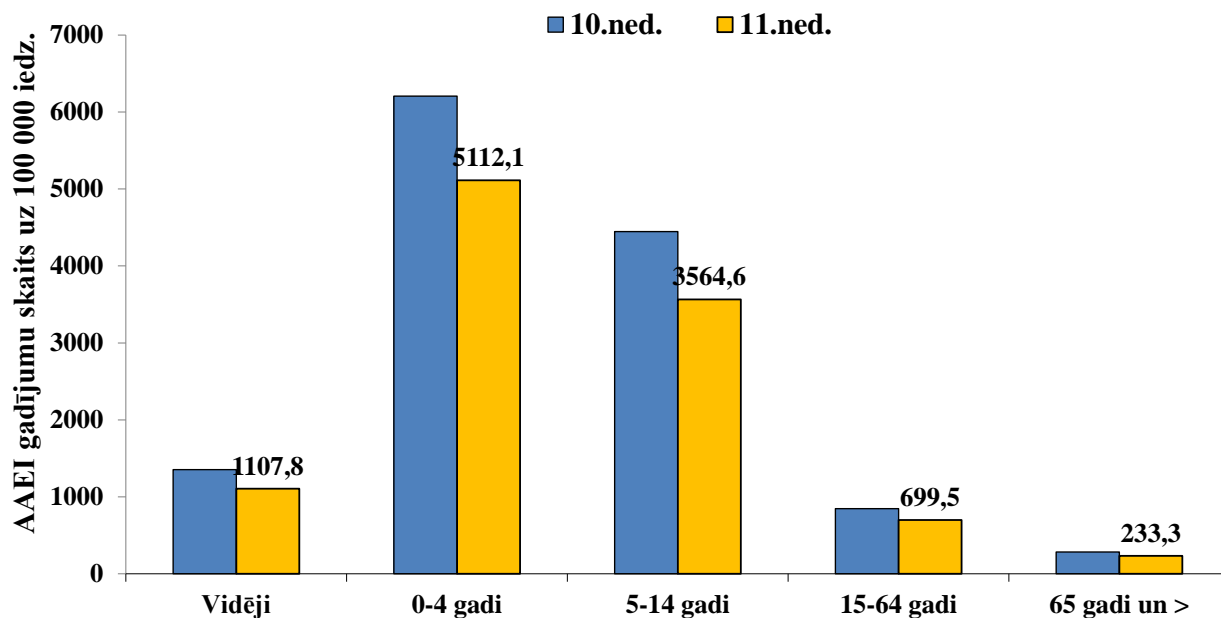
AAEI atsevišķās monitoringa teritorijās

No desmit monitoringā iekļautajām teritorijām tikai vienā (Gulbenes novadā) vēršanās ambulatorajās iestādēs AAEI gadījumos 11. nedēļā palielinājusies. Visaugstākā tā bijusi Gulbenes novadā un Ventspilī.

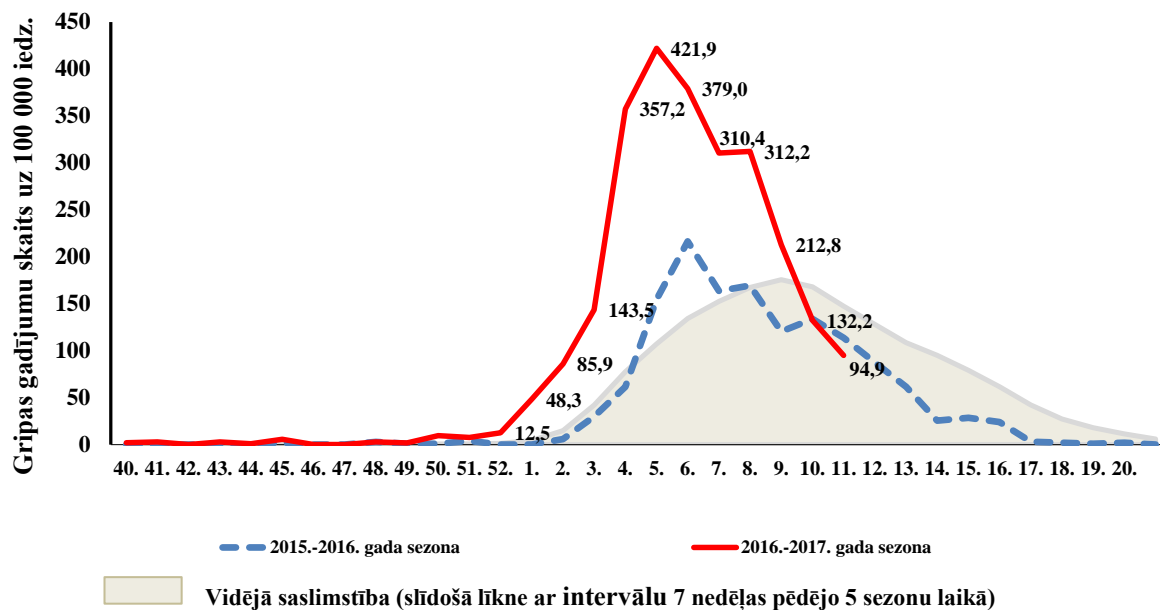


AAEI atsevišķās vecuma grupās

Kopš monitoringa sākuma (2016. gada 40. nedēļa) visaugstākā AAEI intensitāte reģistrēta bērniem 0–4 gadu vecuma grupā. 2017. gada 11. nedēļā saslimstība samazinājusies visās vecuma grupās.



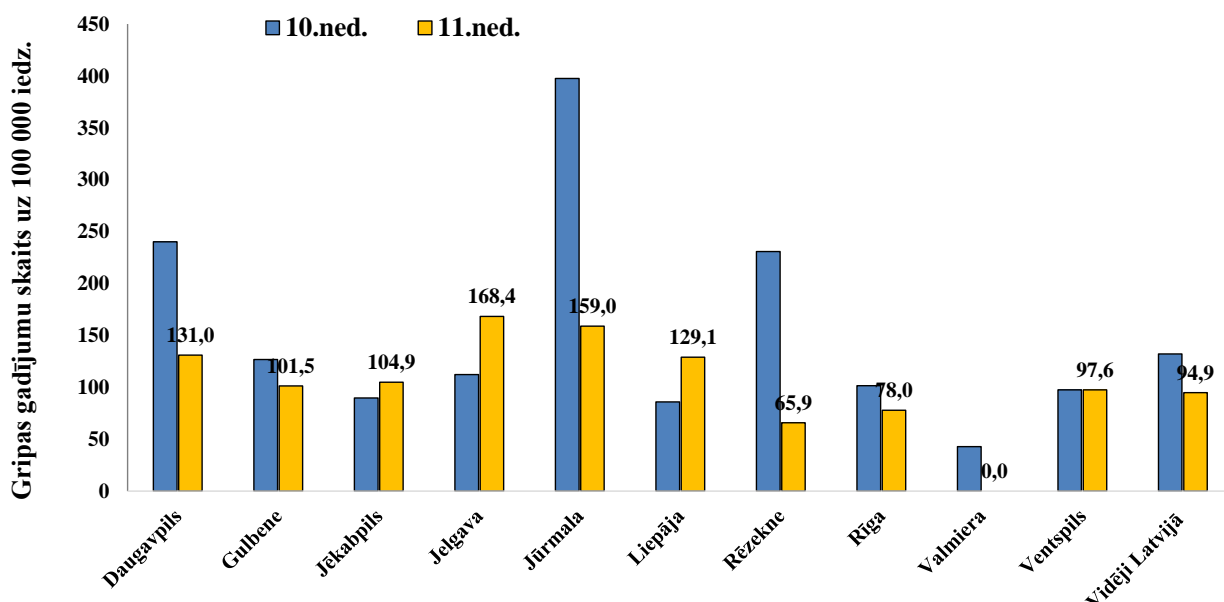
Vēršanās ambulatorajās iestādēs gripas gadījumos 2016.—2017. gada sezonā salīdzinājumā ar 2015.—2016. gada un pēdējo piecu sezonu vidējiem rādītājiem



2017. gada 10. nedēļā pacientu vēršanās ambulatorajās veselības aprūpes iestādēs gripas gadījumos bijusi nedaudz zemāka, salīdzinot ar iepriekšējās 2015.–2016. gada sezonas rādītājiem attiecīgajā laika periodā. Kopš 2017. gada 6. nedēļas tiek novērota samazināšanās tendence.

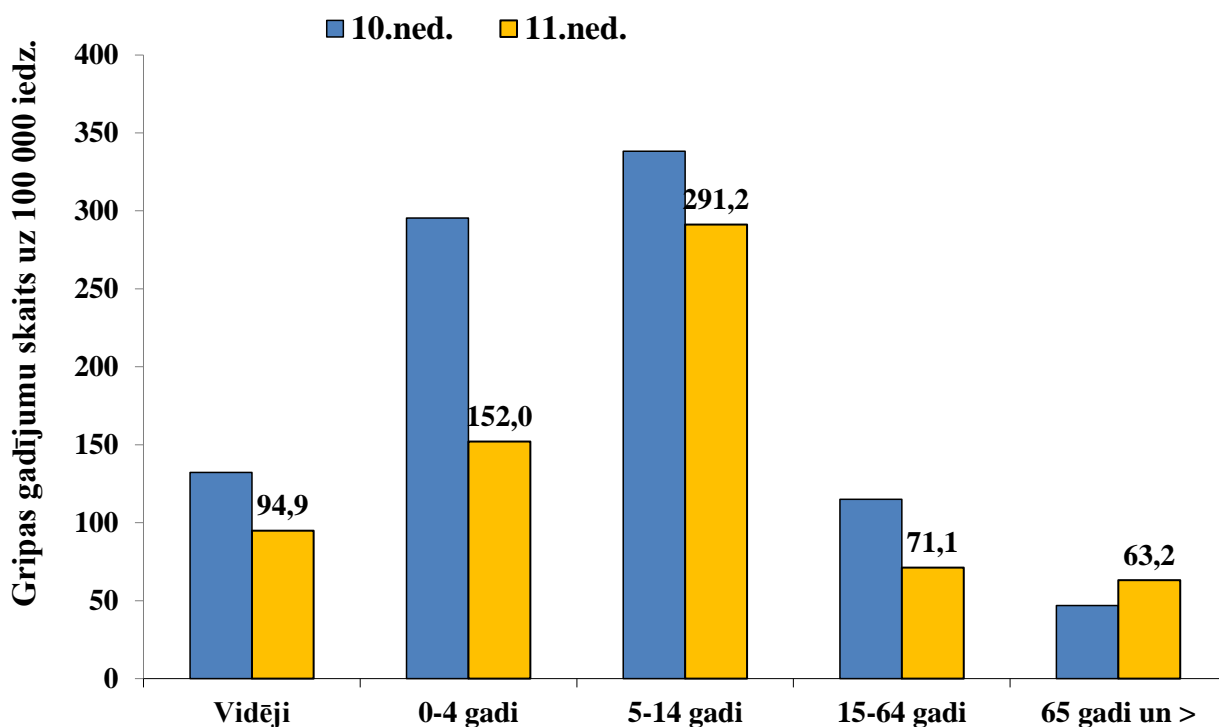
Gripas atsevišķās monitoringa teritorijās

Gripas gadījumi (gripa noteikta klīniski) monitoringā iesaistītajās ambulatorās veselības aprūpes iestādēs reģistrēti deviņās no 10 monitoringā iekļautajām teritorijām. Gripas intensitātes pieaugums 11. nedēļā tika novērots Jēkabpilī, Jelgavā un Liepājā. Četrās pilsētās intensitāte bijusi zemāka par 100 gadījumiem uz 100 000 iedzīvotājiem (Rēzeknē, Rīgā un Ventspilī) vai gripas gadījumi netika reģistrēti (Valmierā).



Gripas atsevišķās vecuma grupās

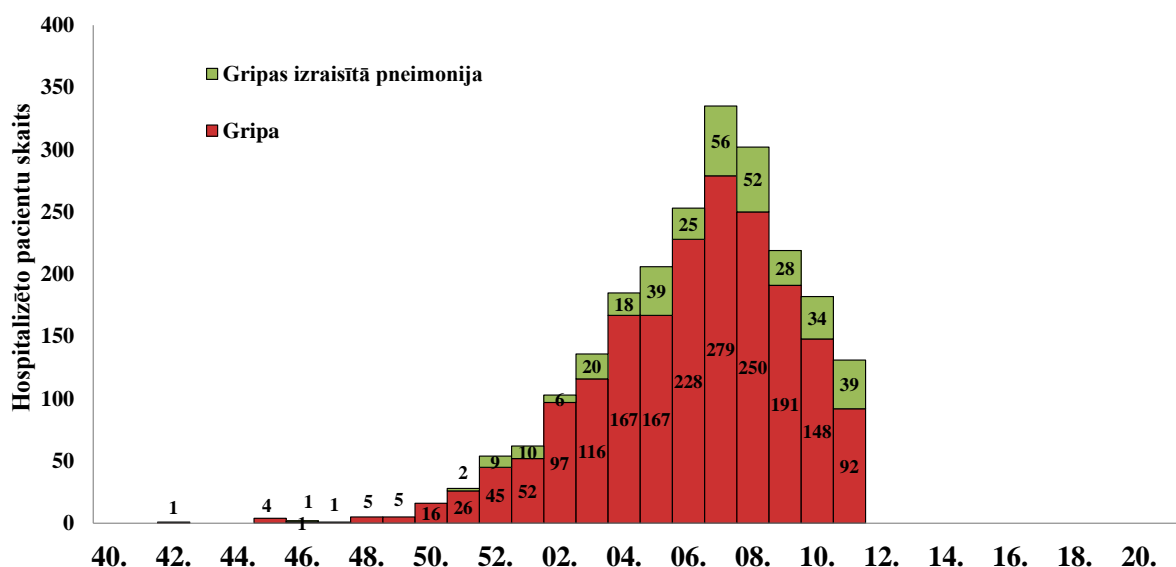
Visaugstākā saslimstība (gadījumu skaits uz 100 000 iedzīvotājiem attiecīgajā vecuma grupā) novērota bērniem 5–14 gadu vecuma grupā. Saslimstība samazinājusies visās vecuma grupās.



Par stacionētiem pacientiem gripas gadījumos

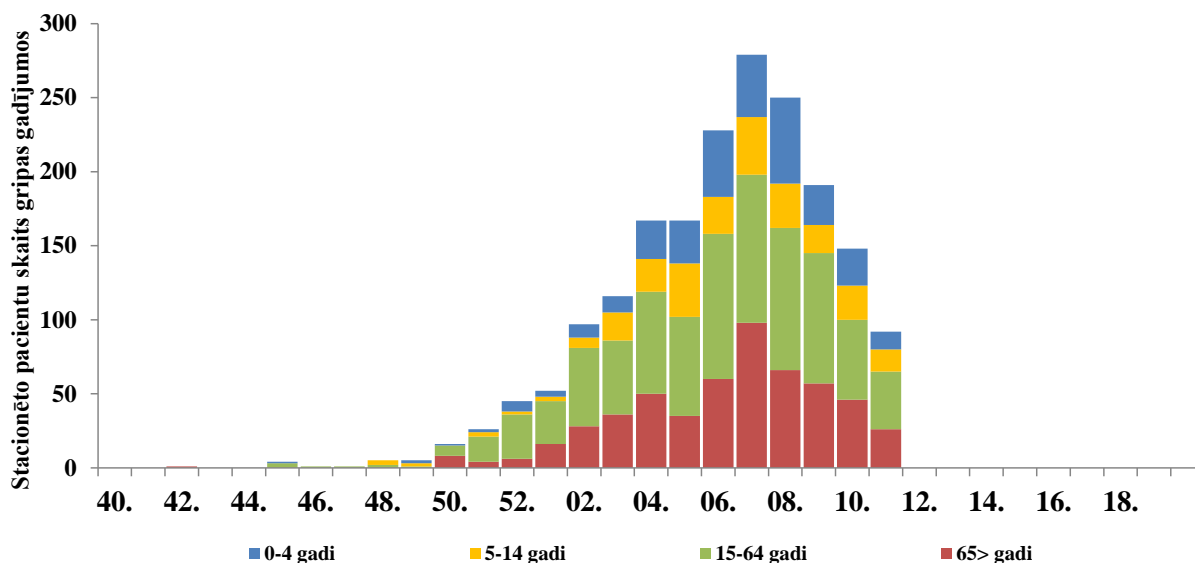
Stacionēto pacientu skaits gripas gadījumos samazinājies par 38%, savukārt stacionēto skaits gripas izraisītās pneimonijas gadījumos pieaudzis par pieciem gadījumiem (39 pret 34).

Saņemta informācija par 131 hospitalizētu pacientu saistībā ar gripas infekciju: 92 gripas gadījumos (Daugavpilī – 18, Gulbenē – 6, Liepājā – 7, Rēzeknē – 2, Rīgā – 53, Valmierā – 5 un Ventspilī – 1) un 39 pacienti hospitalizēti gripas izraisītās pneimonijas gadījumos (Rīgā – 32 un Daugavpilī – 5 un Gulbenē – 1).



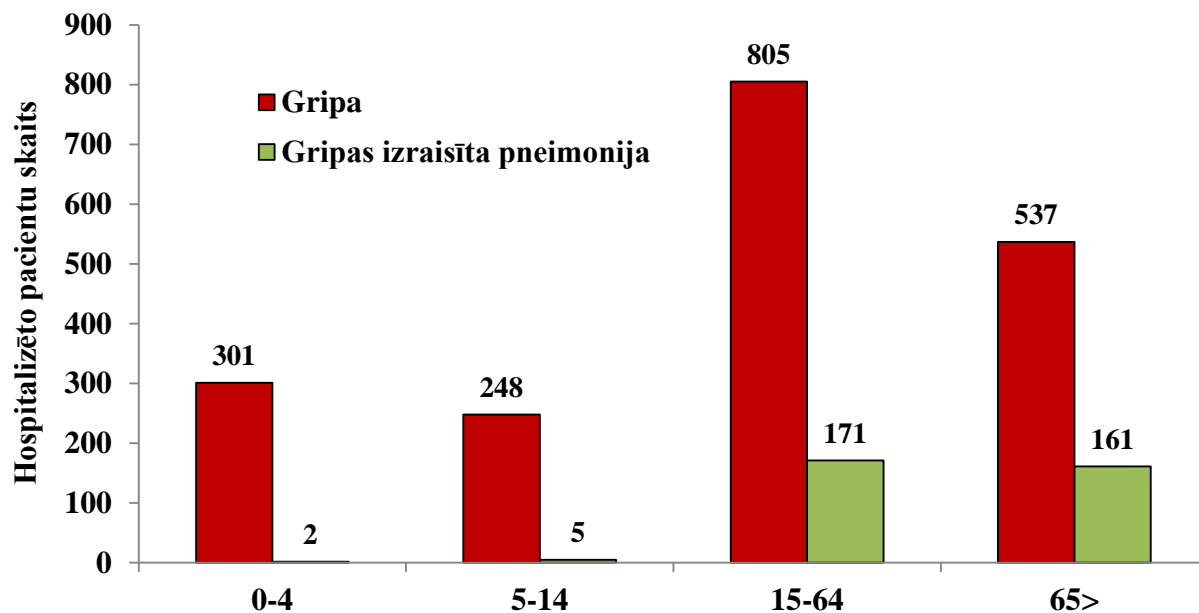
Hospitalizētie pacienti gripas gadījumos pa vecuma grupām

2017. gada 11. nedēļā vislielākais skaits gripas gadījumos hospitalizēto pacientu vidū, bijuši pacienti 15–64 gadu vecuma grupā (39 no 92 pacientiem jeb 42%).



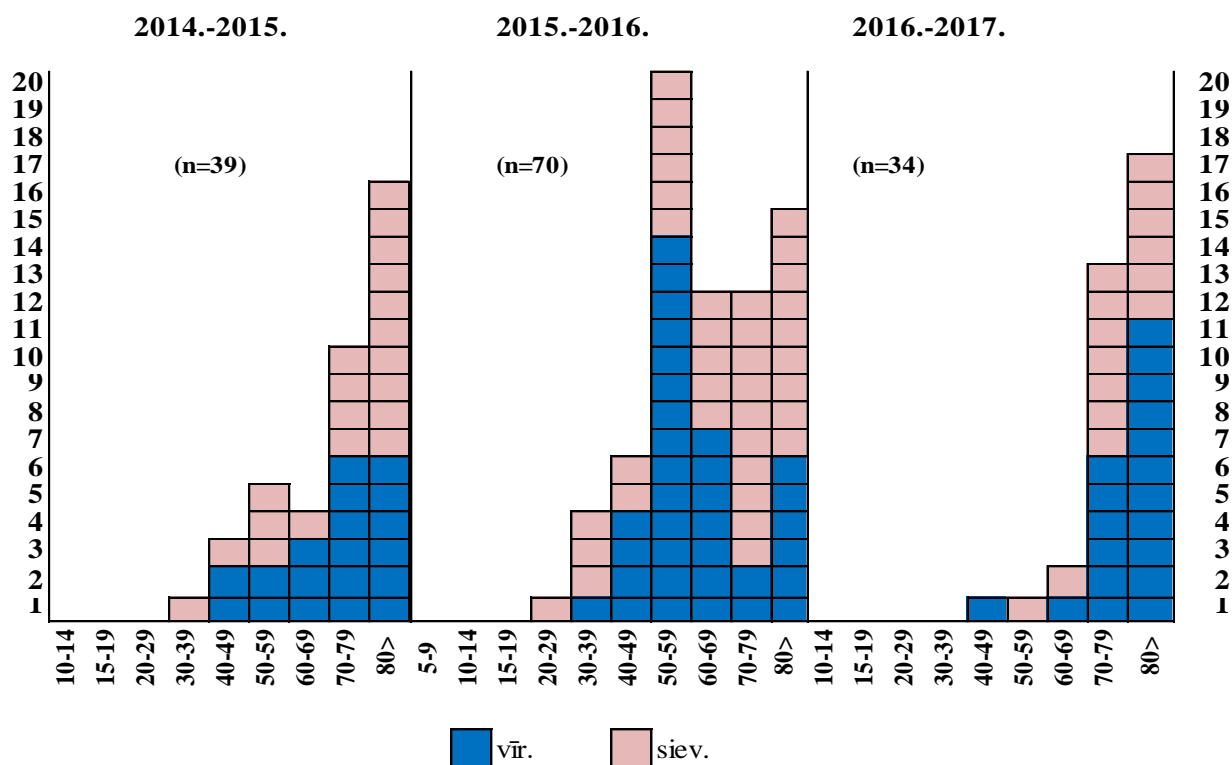
No 39 pacientiem stacionētiem gripas izraisītās pneimonijas gadījumos 11. nedēļā 19 jeb 49% bija pacienti 65un> gadu vecuma grupā.

Kopš sezonas sākuma ziņots par 2230 hospitalizētiem pacientiem: 1891 pacients gripas gadījumos (43% vecumā 15–64 gadi, 28% – 65un> gadi, 13% – 5–14 gadu un 16% – 0–4 gadu vecuma grupā) un 339 gripas izraisītas pneimonijas gadījumos (50% vecumā 15– 64 gadi, 48% – 65un> gadu vecuma grupā, 1,5% – 5–14 gadu un 0,5% – 0–4 gadu vecuma grupā).



Letālie gadījumi 2016.–2017. gada sezonā un divās iepriekšējās sezonās

Kopš sezonas sākuma saņemti 34 paziņojumi par letālo iznākumu pacientiem, kuriem noteikta gripa – 25 gadījumos laboratoriski apstiprināta *A tipa* gripa, astoņos – *B tipa* gripa un vienā gadījumā gripa noteikta klīniski (pacients miris mājās). Pacientu vecums no 49 līdz 95 gadiem, vidējais vecums – 79 gadi, 88% no mirušajiem pacientiem bija vecumā virs 70 gadiem.



Vispārējās izglītības iestāžu apmeklējums (%)

Vispārējās izglītības iestādēs 2017. gada 11. nedēļā bija brīvlaiks.

Monitoringa pilsētas /nedēļas	Daugavpils	Gulbene	Jelgava	Jekabpils	Jūrmala	Liepāja	Rēzekne	Rīga	Valmiera	Ventspils	Vidēji
07.	89,3	87,0	89,5	92,0	82,4	93,3	85,0	95,2	85,8	87,5	90,8
08.	88,1	81,3	88,5	89,6	81,2	94,4	88,4	89,4	projektu	88,4	88,7
09.	91,6	85,3	86,7	88,7	82,4	92,1	91,6	89,7	87,4	89,9	89,6
10.	90,6	87,8	88,7	88,0	84,1	92,5	91,4	90,7	90,6	89,6	90,1
11.	Brīvlaiks										

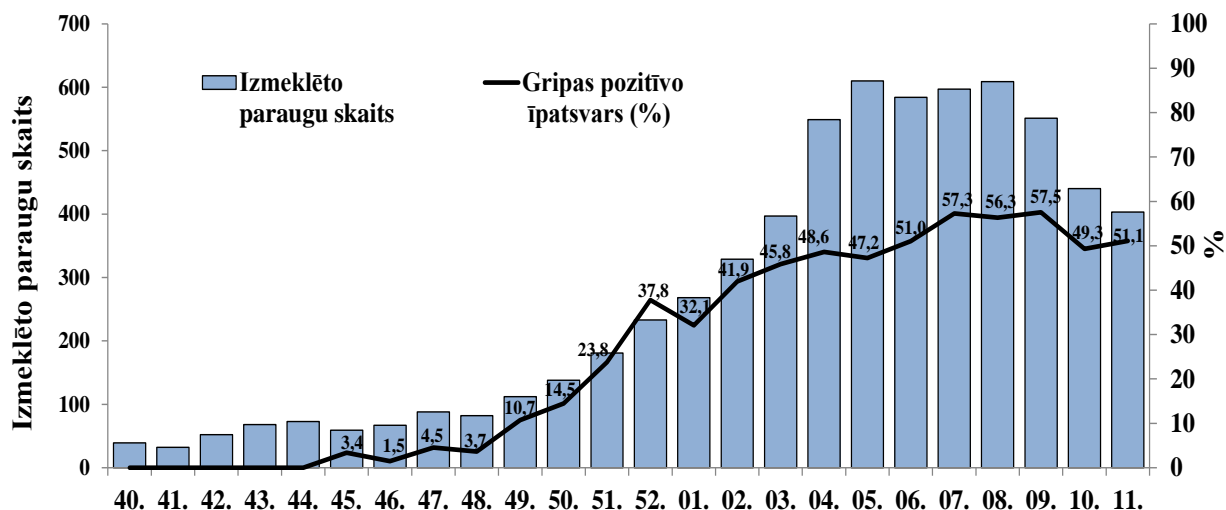
Pirmsskolas izglītības iestāžu apmeklējums (%)

Pirmsskolas izglītības iestādēs 11. nedēļā (ceturtdien) apmeklēja vidēji 63,9% bērnu, kas par 5,7% mazāk nekā 10. nedēļā. Viszemākais pirmsskolas izglītības iestāžu apmeklējums reģistrēts Gulbenē (56,2%) un Jūrmalā (57,6%).

Monitoringa pilsētas /nedēļas	Daugavpils	Gulbene	Jelgava	Jekabpils	Jūrmala	Liepāja	Rēzekne	Rīga	Valmiera	Ventspils	Vidēji
07.	65,2	67,1	70,1	75,5	65,4	63,9	72,6	64,6	65,4	62,0	65,2
08.	69,4	65,3	73,2	77,3	62,1	69,7	73,6	63,4	72,2	68,7	67,5
09.	68,0	50,7	71,6	70,9	63,3	75,1	73,3	67,1	79,1	69,9	68,6
10.	65,1	58,4	76,2	77,3	62,5	76,0	72,2	68,8	79,1	71,4	69,7
11.	65,0	56,2	69,0	65,2	57,6	67,5	64,6	64,8	69,2	62,4	63,9
Salīdzinājumā ar 10. nedēļu (±)	-0,1	-2,3	-7,3	-12,1	-4,9	-8,5	-7,6	-4,0	-9,8	-9,0	-5,7

Elpceļu vīrusu noteikšana

SIA „Rīgas Austrumu klīniskās universitātes slimnīca” (RAKUS) stacionāra „Latvijas Infektoloģijas centrs” laboratorijā 2017. gada 11. nedēļā izmeklēti 440 personu klīniskie paraugi, no tiem 51,1% paraugu noteikti gripas vīrusi.



Elpceļu infekciju vīrusu skaits pa nedēļām

Nedēļas	Izmeklēto paraugu skaits	A gripa	B gripa	Paragripa I	Paragripa II	Paragripa III	Paragripa IV	RSV	Adenovīrusi	Rinovīrusi	hMPV	Bokavīrusi	Koronavīrusi	Enterovīrusi	Pozitīvo paraugu skaits	Pozitīvo paraugu īpatsvars (%)	Gripas pozitīvo īpatsvars (%)	RSV pozitīvo īpatsvars (%)
40.	39					5				1					6	15,4	0,0	0
41.	32					2			2	4				2	10	31,3	0,0	0
42.	52			1		2			5	8		2	1	3	22	42,3	0,0	0
43.	68			1		3			3	5					12	17,6	0,0	0
44.	73					14		2	3	1			1		21	28,8	0,0	2,7
45.	59	2				5		2	4	2		1			16	27,1	3,4	3,4
46.	67	1			1	8	1	1	4	1	1	1			19	28,4	1,5	1,5
47.	88	4						1	10			3	1		19	21,6	4,5	1,1
48.	82	3				7	1	5	8	7	2	4		4	41	50,0	3,7	6,1
49.	112	12				4		5	8	9		6	1	5	50	44,6	10,7	4,5
50.	138	19	1		1	7	1	7	11	11	1	9	7	1	76	55,1	14,5	5,1
51.	181	38	5			9	1	6	3	6		3	2		73	40,3	23,8	3,3
52.	233	76	12		1	7	3	8	17	20	2	17	9	4	176	75,5	37,8	3,4
01.	268	76	10			4	1	17	32	18	8	12	11	1	190	70,9	32,1	6,3
02.	329	122	16			2	3	14	12		3	6	4	1	183	55,6	41,9	4,3
03.	397	161	21		2	4		31	13	15	5	15	6		273	68,8	45,8	7,8
04.	549	237	30			4		16	7	11	4	3	4	1	316	57,6	48,6	2,9
05.	610	244	44			3	1	61	15	15	11	13	9	4	416	68,2	47,2	10
06.	584	235	63	1		3	3	46	20	16	6	15	9	3	417	71,4	51,0	7,9
07.	597	232	110	1		1		41	19	17	5	15	12	2	455	76,2	57,3	6,9
08.	609	180	163	1				32	14	18	7	6	7	1	429	70,4	56,3	5,3
09.	551	159	158	1		2	1	38	14	17	20	9	8	2	429	77,9	57,5	6,9
10.	440	97	120			2		36	14	17	13	11	6		316	71,8	49,3	8,2
11.	403	65	141			2		32	13	18	14	11	8		304	75,4	51,1	7,9
Kopā	6561	1963	894	6	5	100	16	401	251	237	102	162	106	34	4277	65,2	43,5	6,1

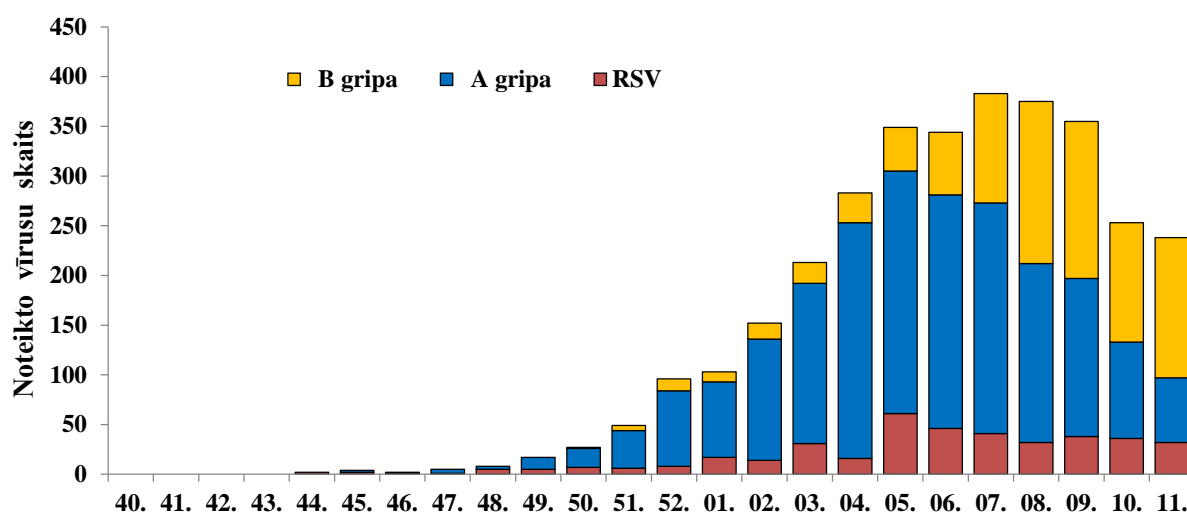
Noteikti 206 gripas vīrusi, no tiem 65 *A tipa* (31,5%) un 141 (68,5%) *B tipa* gripas vīrusi. Noteikti arī citi elpceļu infekciju vīrusi (pavisam 98), no tiem visvairāk noteikts respiratori sincitiālais vīruss (32).

Kopš sezonas sākuma pavisam noteikts 2857 gripas vīrusi: 1963 (69%) *A tipa* gripas vīrusi (no tiem 312 tipēti – visi A/H3) un 894 (31%) *B tipa* gripas vīrusi, no tiem 153 no *B/Yamagata* līnijas (nav iekļauts vakcīnā) un 25 – *B/Victoria*.

Gripas vīrusu ģenētiskais raksturojums

Kopš sezonas sākuma ģenētiski raksturoti 20 *A tipa* gripas vīrusi – visi kā *A/HongKong/4801/2014(H3N2)*-līdzīgs vīruss un 19 *B tipa* gripas vīrusi raksturoti kā *B/Phuket/3073/2013Yamagata* -līnija (nav iekļauts trīs komponentu sezonālā gripas vakcīnā).

Laboratoriski noteikto *A tipa*, *B tipa* gripas vīrusu un RSV skaits pa nedēļām



Laboratoriskie izmeklējumi gripas monitoringa tīkla ietvaros

No 31 ģimenes ārsta praksēm, kas iesaistītas gripas monitoringa tīklā Rīgas pilsētā, desmit veic pacientu izmeklēšanu elpceļu vīrusu noteikšanai. Kopš sezonas sākuma piecās ģimenes ārstu praksēs tika izmeklēts 51 pacients ar aizdomām par gripas infekciju. Divdesmit gadījumos (20/51 jeb 39%) apstiprināta gripa, t.sk. 17 gadījumos noteikts *A tipa* gripas vīruss un trīs gadījumos – *B tipa* gripas vīruss. Noteikti citi elpceļu vīrusi – seši koronavīrusi, divi rinovīrusi, divi cilvēka metapneimovīrusi, viens respiratori sincitiālais vīruss un viens bokavīruss.

Secinājumi

2017. gada 11. nedēļā gripas intensitāte Latvijā turpinājusi samazināties, taču trijās pilsētās tika novērots neliels saslimstības pieaugums (Jēkabpilī, Jelgavā un Liepājā). Gripas gadījumi reģistrēti gandrīz visās monitoringā iesaistītajās teritorijās (izņemot Valmieru) un sešās no tām intensitāte pārsniegusi 100 gadījumus uz 100 000 iedzīvotājiem.

Stacionēto gripas gadījumos pacientu skaits samazinājies, taču nedaudz pieaudzis pacientu skaits, kuri stacionēto saistībā ar gripas izraisīto pneimoniju.

Kopš sezonas sākuma Latvijā dominēja *A tipa* gripas vīrusi. 2017. gada 10. un 11. nedēļā *B tipa* gripas vīrusu īpatsvars pārsniedzis 50%, kā liecina SIA RAKUS stacionāra „Latvijas Infektoloģijas centrs” laboratorijas dati.

PVO Eiropas reģiona gripas uzraudzības tīkla informācija - Flu News Europe

<http://www.flunewseurope.org/>

2017. gada 10. nedēļā gripas intensitāte turpināja samazināties, lielākā daļa valstu informēja par zemu gripas intensitāti. No 41 valsts, kas informēja par gripas intensitāti, 37 valstis ziņoja, ka gripas intensitāte atgriezusies starp-sezonu līmenī, četras valstis (tajās skaitā Latvija) ziņojušas par vidējo intensitāti. Par ģeogrāfisku izplatību informēja 42 valstis, no tām septiņas valstis ziņoja par plašu gripas izplatību.

Gripas pozitīvo paraugu īpatsvars samazinājies no 28% līdz 21%. *A tipa* gripas vīrusi noteikti 69% un *B tipa* gripa 31% gadījumu. Par dominējošo *B tipa* gripas vīrusu informēja Armēnija, Gruzija, Latvija, Melnkalne, Rumānija, Slovēnija, Ukraina, Krievijas Federācija un Lielbritānija (Skotija); 18 valstīs joprojām dominēja *A tipa* gripas vīrusi un 18 valstis nav ziņojušas par dominējošo vīrusu.

Gripas vīrusu noteikšana un tipēšana

Gripas uzraudzības tīkla ietvaros š.g. 10. nedēļā izmeklēti 1162 paraugi, t.sk. 243 (21%) paraugos noteikti gripas vīrusi: 59% *A tipa* un 41% *B tipa* gripas vīrusi. Kā parasti gripas sezonas otrajā pusē *B tipa* gripas vīrusu proporcija palielinās. No visiem paraugiem, kuros noteikts *A tipa* gripas vīrusa apakštips, 94% paraugu tas tipēts kā *A/H3N2*. No raksturotajiem 27 *B tipa* gripas vīrusiem 16 (59%) piederējuši *B/Yamagata* līnijai un 11 (41%) – *B/Victoria* līnijai.

Noteikto gripas vīrusu tipēšana gripas uzraudzības tīkla ietvaros

Vīrusa tips un apakštips	Noteikto vīrusu skaits			
	10. nedēļa		Sezona kopā	
	skaits	%	skaits	%
A gripa	144	59	16 045	93
<i>A/H1N1 pdm09</i>	6	6	177	1
<i>A/H3N2</i>	99	94	13 386	99
<i>A tipa</i> gripa (netipēts)	39	-	2 482	-
B gripa	99	41	1 202	7
<i>B/Victoria</i> līnija	11	41	262	48
<i>B/Yamagata</i> līnija	16	59	280	52
Līnija nav zināma	72	-	660	-
Noteikto vīrusu skaits kopā (izmeklēto paraugu skaits)	243/1 162	21%	17 247 /45 308	38%

Kopš 2016. gada 40. nedēļas visbiežāk (93%) tika noteikts *A tipa* gripas vīruss. No visiem tipētiem *A tipa* gripas vīrusiem visbiežāk (99%) noteikts *A/H3N2* apakštips. No visiem raksturotiem 542 *B tipa* gripas vīrusiem 262 (48%) paraugos noteikti *B/Victoria* līnijas vīrusi un 280 (52%) – *B/Yamagata* līnijas vīrusi.

Ārpus gripas uzraudzības tīkla iestādēs (slimnīcās, skolās, pansionātos un citās aprūpes iestādēs) 10. nedēļā izmeklēti 2 516 paraugi, no tiem 63% gadījumu noteikti *A tipa* gripas vīrusi (no tiem 98% paraugi tipēti kā *A/H3N2*) un 37% gadījumu – *B tipa* gripas vīrusi.

Kopš 2016. gada 40. nedēļas 92% noteikts *A tipa* gripas vīruss, t.sk. no visiem tipētiem *A tipa* gripas vīrusiem 99% noteikts *A/H3N2* apakštips. No visiem raksturotiem 846 *B tipa* gripas vīrusiem 71% paraugu noteikti *B/Yamagata* un 29% – *B/Victoria* līnijas vīrusi. Atšķirība galvenokārt saistīta ar raksturoto *B tipa* gripas vīrusa īpatsvaru gripas uzraudzības tīkla ietvaros noteiktajos paraugos Latvijā, Norvēģijā un Slovēnijā (dominējošs *B/Yamagata* izcelsmes vīruss).

Par SARI uzraudzību un stacionāriem laboratoriski apstiprinātiem gripas gadījumiem

No 15 valstīm, kuras veic smagu akūtu respiratoru infekciju (SARI) uzraudzību, informāciju sniegušas desmit valstis. No 1 130 SARI gadījumiem 260 tika izmeklēti uz gripas vīrusiem, no tiem gripas vīruss apstiprināts 44 jeb 17% gadījumu: 7 – *A/H3N2* un 37 – *B tipa* gripas vīrusi.

Kopš 2016. gada 40. nedēļas 15 valstīs tika reģistrēts 29 401 SARI gadījums, no tiem 7 720 tika izmeklēti, t.sk. 35% noteikts gripas vīruss: 79% noteikta *A tipa* gripa un 21% *B tipa* gripa. No visiem *A tipa* gripas vīrusiem 94% bija *A/H3N2*, mazāk par 1% bija *A/H1N1pdm09* un 6% netipēti.

Savukārt no deviņām valstīm, kuras apkopo informāciju par stacionāriem pacientiem ar laboratoriski apstiprinātu gripu intensīvās terapijas nodaļās (ITN) un citās nodaļās, 10. nedēļā saņemta informācija no sešām valstīm par 36 gadījumiem, t.sk. 25 gadījums ziņots no ITN un 11

gadījumi no citām nodaļām. Uzņemto pacientu skaits ITN samazinājies salīdzinājumā ar iepriekšējo nedēļu.

ITN uzņemto pacientu īpatsvars saistībā ar *A(H1N1)pdm09* ir lielāks nekā novērots citās nodaļās un arī ambulatoro pacientu vidū tīkla ietvaros (9%, <1% un 1% no tipētiem vīrusiem, attiecīgi).

Kopš sezonas sākuma lielākā daļa hospitalizēto pacientu, kuriem laboratoriski tika apstiprināta gripa, bija pacienti 65 un > gadu vecuma grupā. No visiem 2 490 ITN gadījumiem, par kuriem ir pieejami dati par vecumu un gripas vīrusu tipēšanas rezultātiem, lielākā daļa (64%) pacientu bijuši vecumā 65 un > gadi, 30% pacientu bija vecumā no 15 līdz 64 gadiem un 5% bija jaunāki par 15 gadiem. Dominējošs *A/H3N2* gripas vīruss noteikts 35% pacientiem ITN.

Ziņots par 841 nāves gadījumu, no tiem 468 nāves gadījumi bija reģistrēti ITN un 373 gadījumi citās slimnīcu nodaļās; 82% gadījumu pacienti bija vecāki par 65 gadiem; 99% gadījumi bija saistīti ar *A tipa* gripas vīrusiem, no tipētiem gripas vīrusiem 99% tipēti kā *A/H3N2*.

Gripas vīrusu ģenētiskais raksturojums

Kopš sezonas sākuma līdz 2017. gada 9. nedēļai ir pieejami dati par ģenētiskajām grupām 2 425 gripas vīrusiem. No 2 207 *A/H3N2* vīrusiem 703 pieder pie ģenētiskās grupas 3C.2a (iekļauta vakcīnas sastāvā) un 1 474 – pie ģenētiskās apakšgrupas 3C.2a1, kas parādījusies nesen. Vīrusi šajās divās apakšgrupās ir antigēniski līdzīgi, taču 3C.2a1 apakšgrupa strauji mainās: parādās vīrusu klasteri ar papildu aminoskābju aizvietošanu hemaglutinīnā, kuru ietekme uz antigēnu īpašībām vēl nav noskaidrota.

Filoģenētiskā grupa	Noteikto vīrusu skaits	%
<i>A/H1N1pdm09A/Michigan/45/2015</i> (apakšgrupa 6B.1) ^{b,c}	23	0,9
<i>A/H1N1pdm09A/South Africa/3626/2013</i> (apakšgrupa 6B)	5	0,2
<i>A/H3N2 A/Bolzano/7/2016</i> (apakšgrupa 3C.2a1)	1474	60,8
<i>A/H3N2 A/Hong Kong/4801/2014</i> (apakšgrupa 3C.2a) ^{a,b,c}	703	29,0
<i>A/H3N2 A/Switzerland/9715293/2013</i> (apakšgrupa 3C.3a)	24	1,0
<i>A/H3N2</i> , apakšgrupa nav noteikta	6	0,2
<i>B/Brisbane/60/2008</i> (Victoria līnija, apakšgrupa 1A) ^{a,b,c}	51	2,1
<i>B/Phuket/3073/2013</i> (Yamagata līnija, apakšgrupa 3) ^d	139	5,7
Kopā	2285	100

^a Sezonālās vakcīnas sastāvā Ziemeļu Puslodei 2016-2017. gada sezonai

^b Vakcīnas sastāvā Dienvidu Puslodei 2017. gada sezonā

^c Sezonālās vakcīnas sastāvā Ziemeļu Puslodei 2017-2018. gada sezonai

^d Četru komponentu vakcīnas sastāvā Ziemeļu un Dienvidu puslodei

Gripas vīrusu pārbaude uz jutību pret neiraminidāzes inhibitoriem

Kopš sezonas sākuma testēti 1 226 gripas vīrusu (1 122 – *A/H3N2*, 22 *A/H1N1pdm09* un 82 *B tipa* gripas vīrusi) uz jutību pret neiraminidāzes inhibitoriem (oseltamivir, zanamivir). Viens *A/H3N2* gripas vīruss uzrādījis samazināto inhibīciju pret oseltamiviru.

Kopējās mirstības uzraudzība EuroMOMO projekta ietvaros

<http://www.euromomo.eu/>

Eiropas Savienības un Eiropas Ekonomiskās zonas 19 valstis piedalās projektā EuroMOMO (*European Monitoring of Excess Mortality for Public Health Action*) un ziņo par kopējās mirstības iknedēļas rādītājiem. Lielākajā daļā valstu bija novērots kopējās mirstības

pieaugums iedzīvotājiem 65 un > gadu vecuma grupā, tomēr tagad tas, šķiet, ir normalizējies. Visaugstākie mirstības rādītāji sakrīta ar A/H3N2 gripas vīrusa cirkulāciju. Tomēr vēl pāragri izdarīt secinājumus par kopējo gripas ietekmi uz mirstību, jo gada sākumā vairākās valstīs bija novēroti auksti laika apstākļi, kas, iespējams, veicināja mirstības pieaugumu.

Agrīnā vakcīnas efektivitātes uzraudzība Somijā un Zviedrijā noteica gripas vakcīnas efektivitātes līmeni personām 65 un > gadu vecuma grupā – 26%.

Nesen iegūtie vakcīnas efektivitātes rādītāji visās vecuma grupās pret A/H3N2 gripas vīrusiem: Kanādā – 42%, ASV – 43% un Eiropā – 38% (saskaņā ar Zviedrijas un Somijas aprēķiniem sezonas sākumā).

Nemot vērā suboptimālu vakcīnas efektivitāti, visām riska grupām gripas aizdomu vai laboratoriski apstiprinātas gripas gadījumos ieteicama neatliekama neiramidāzes inhibitoru lietošana, ideālā gadījumā 48 stundu laikā pēc simptomu parādīšanās, gan vakcinētām, gan nevakcinētām personām. Turklāt vienmēr būtu apsverama profilaktiska antivirālo līdzekļu lietošana augsta riska kontakta personām.

PVO rekomendētais pretgripas vakcīnas sastāvs 2017.–2018. gada sezonā Ziemeļu puslodē http://www.who.int/influenza/vaccines/virus/recommendations/2017_18_north/en/

2017. gada 2. martā publicēts PVO ziņojums par vakcīnas sastāvu nākamajai 2017.-2018. gada sezonai. Trīs-komponentu vakcīnas sastāvā 2017.-2018. gada sezonai Ziemeļu puslodē rekomendē:

- *A/Michigan/45/2015 (H1N1)pdm09*-līdzīgs vīruss;
- *A/Hong Kong/4801/2014 (H3N2)*- līdzīgs vīruss;
- *B/Brisbane/60/2008*- līdzīgs vīruss;

Četru komponentu vakcīnā papildus jāiekļauj B tipa gripas *B/Phuket/3073/2013*- līdzīgs vīruss. Vakcīnas sastāvs līdzīgs sezonālajai vakcīnai Dienvidu puslodē 2017. gada sezonai.

Gripas profilakses ieteikumi iedzīvotājiem, izglītības iestādēm, darba devējiem, veselības aprūpes speciālistiem atrodami SPKC interneta vietnē – <https://www.spkc.gov.lv/lv/tavai-veselibai/infekcijas-slimibas/gripa/>.

Materiālu sagatavoja: SLIMĪBU PROFILAKSES UN KONTROLES CENTRA Infekcijas slimību riska analīzes un profilakses departamenta Infekcijas slimību uzraudzības un imunizācijas nodaļas epidemioloģe Raina Nikiforova.

2016.–2017.gada AAEI un gripas monitoringa 11. nedēļā datus sniedza:

- 68 primārās veselības aprūpes ārsti (reģistrēto pacientu skaits 103268– 5,2% no Latvijas iedzīvotāju skaita)
 - 11 stacionārās ārstniecības iestādes
 - 37 vispārējās izglītības iestādes (11.nedēļā brīvlaiks)
 - 36 pirmsskolas izglītības iestādes
- Izmantoti SIA Rīgas Austrumu klīniskās universitātes slimnīcas (RAKUS) stacionāra „Latvijas Infektoloģijas centrs” (LIC) laboratorijas dati.

Pateicamies visiem monitoringa dalībniekiem par sniegto informāciju.

Datu pārpublicēšana un citēšana – atsauce uz Slimību profilakses un kontroles centra “Epidemioloģijas biļetenu” ir obligāta.