



Slimību profilakses un kontroles centrs

Duntes iela 22, K-5, Rīga, LV-1005, tālr. 67501590, fakss 67501591, e-pasts info@spkc.gov.lv

EPIDEMIOLOĢIJAS BIĻETENS

Nr. 13 (1510)

2017. gada 15. martā

Pārskats par akūtu augšējo elpceļu infekciju (AAEI) un gripas¹ izplatību 2017. gada 10. nedēļā Latvijā

2017. gada 10. nedēļā (06.03.–12.03.) monitoringā iesaistītajās ambulatorās veselības aprūpes iestādēs (informācija saņemta no 70 ģimenes ārstu praksēm) vērsies 141 pacients (gripa noteikta klīniski) jeb vidēji 132,2 gadījumi uz 100 000 iedzīvotājiem (iepriekšējā nedēļā – 212,8 gadījumi uz 100 000 iedzīvotājiem). Vidēji gripas intensitāte samazinājusies par 37,9%.

Vēršanās ambulatorajās iestādēs citu AAEI gadījumos, salīdzinot ar 9. nedēļas datiem, samazinājusies par 11,6%.

Pacientu vēršanās ambulatorajās iestādēs AAEI, gripas un pneimoniju gadījumos vidēji uz 100 000 iedzīvotājiem²

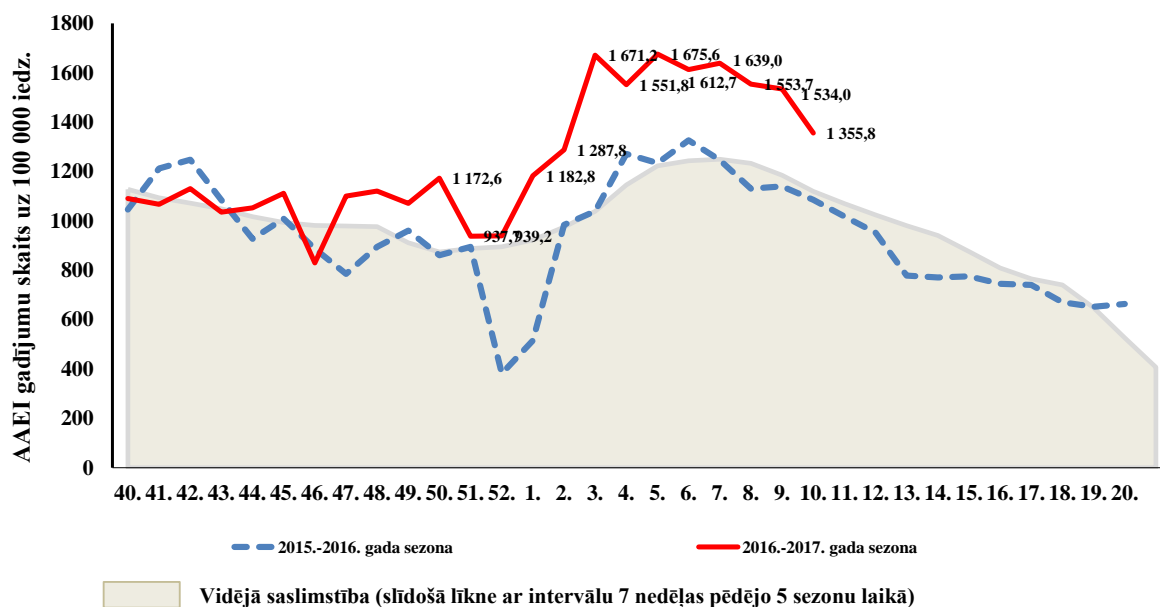
	Vecuma grupas	06.ned.	07.ned.	08.ned.	09.ned.	10.ned.	Salīdzinot ar iepriekšējo nedēļu (%)
AAEI	Vidēji	1612,7	1639,0	1553,7	1534,0	1355,8	-11,6
	0-4	8133,8	6925,2	6925,2	7109,9	6205,0	-12,7
	5-14	5462,1	5305,4	4986,5	5121,8	4445,3	-13,2
	15-64	958,1	1077,3	1011,2	920,5	847,2	-8,0
	65 un >	285,7	351,1	294,9	379,1	285,5	-24,7
Gripa	Vidēji	379,0	310,4	312,2	212,8	132,2	-37,9
	0-4	703,2	554,0	572,5	406,3	295,5	-27,3
	5-14	1048,9	676,5	628,1	405,9	338,2	-16,7
	15-64	345,6	286,2	281,9	204,2	115,1	-43,7
	65 un >	89,0	149,8	191,9	98,3	46,8	-52,4
Pneimonija	Vidēji	32,3	40,3	34,7	33,8	33,8	0,0
	0-4	57,0	73,9	92,3	110,8	129,3	16,7
	5-14	49,5	38,7	58,0	96,6	67,6	-30,0
	15-64	33,5	40,3	31,6	28,8	28,8	0,0
	65 un >	14,1	32,8	18,7	0,0	9,4	100,0

Vēršanās ambulatorajās iestādēs pneimoniju gadījumos 10. nedēļā palikusi iepriekšējās nedēļas līmenī. Salīdzinot ar 9. nedēļu, pieaugums tika novērots 0–4 gadu vecuma grupā un 65un> gadu vecuma grupā.

¹ klīniskie gripas gadījumi monitoringā iekļautajās iestādēs

² Saslimstības līmenis, vai vēršanās pēc medicīniskās palīdzības nedēļas laikā, tiek aprēķināta pamatojoties uz pacientu skaitu, kas pirmo reizi sakarā ar patreizējo saslimšanas epizodi vērsušies pie ģimenes ārsta.

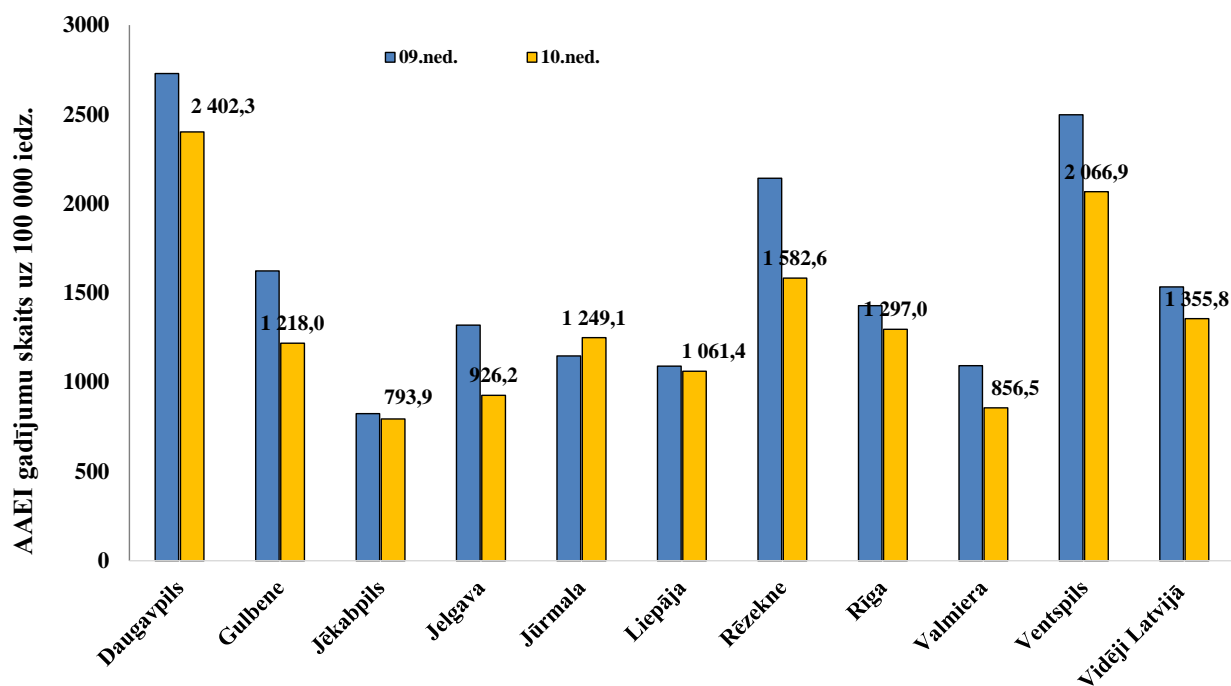
Vēršanās ambulatorajās iestādēs AAEI gadījumos 2016.—2017. gada sezonā salīdzinājumā ar 2015.—2016. gada un pēdējo piecu sezonu vidējiem rādītājiem



Pacientu vēršanās ambulatorās veselības aprūpes iestādēs AAEI gadījumos 2017. gada 10. nedēļā bijusi ievērojami augstāka par iepriekšējās 2015.—2016. gada sezonas un pēdējo piecu sezonu vidējiem rādītājiem attiecīgajā laika periodā.

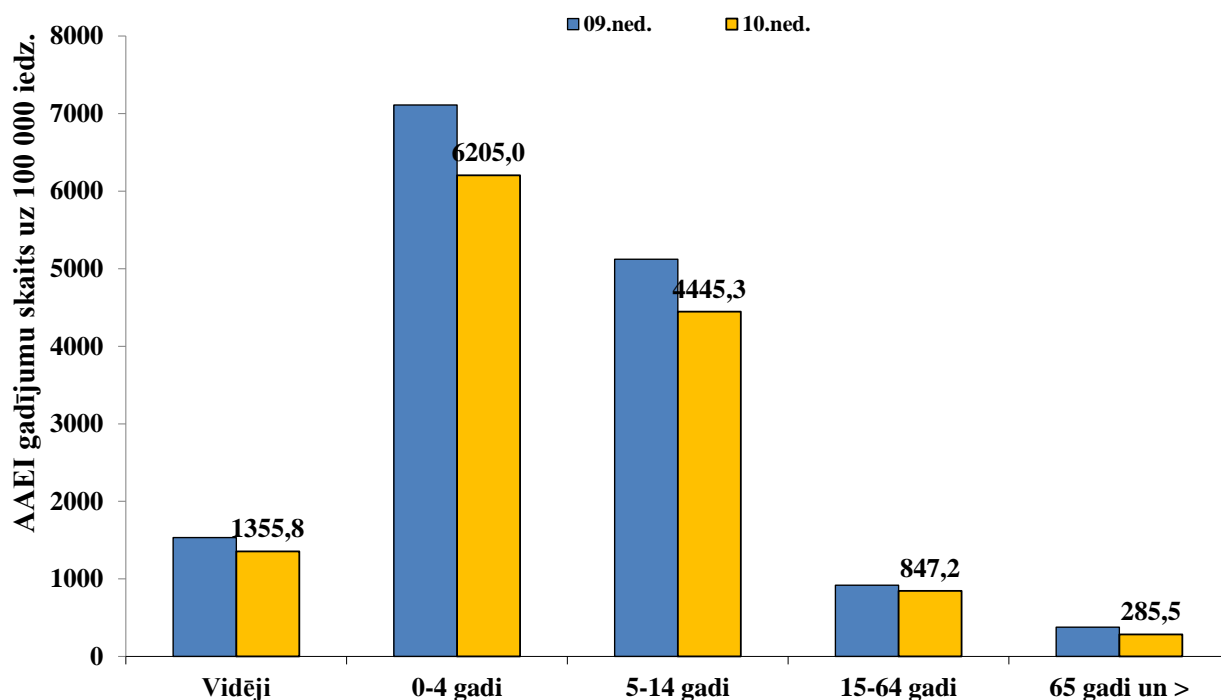
AAEI atsevišķās monitoringā teritorijās

No desmit monitoringā iekļautajām teritorijām tikai vienā (Jūrmalā) vēršanās ambulatorajās iestādēs AAEI gadījumos 10. nedēļā palielinājusies. Visaugstākā tā bijusi Daugavpilī un Ventspilī.

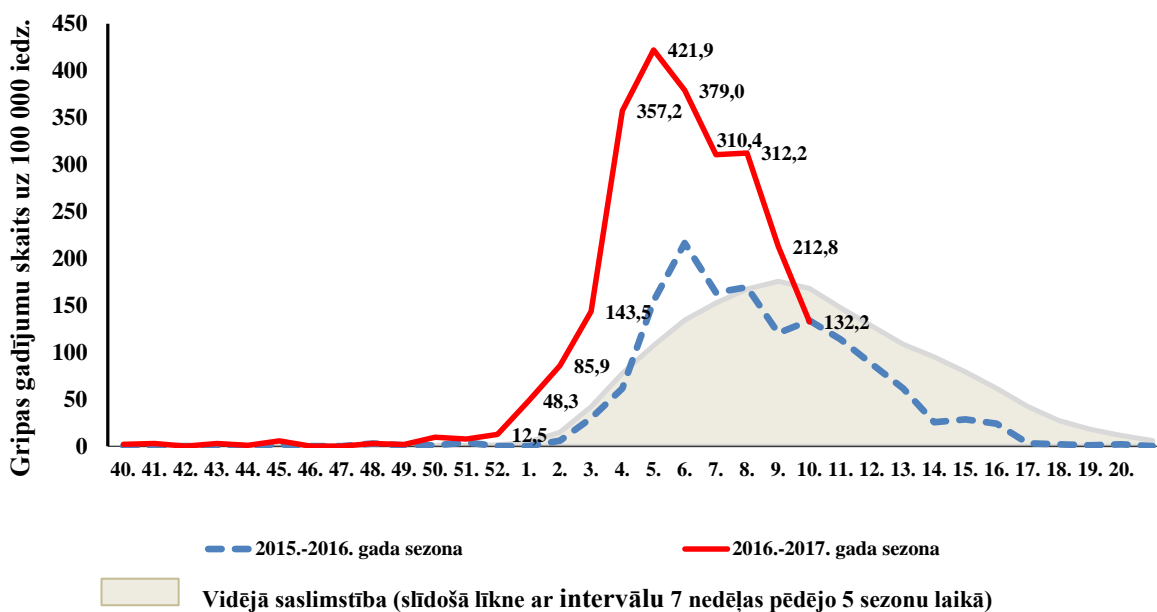


AAEI atsevišķās vecuma grupās

Kopš monitoringa sākuma (2016. gada 40. nedēļa) visaugstākā AAEI intensitāte reģistrēta bērniem 0–4 gadu vecuma grupā. 2017. gada 10. nedēļā saslimstība samazinājusies visās vecuma grupās.



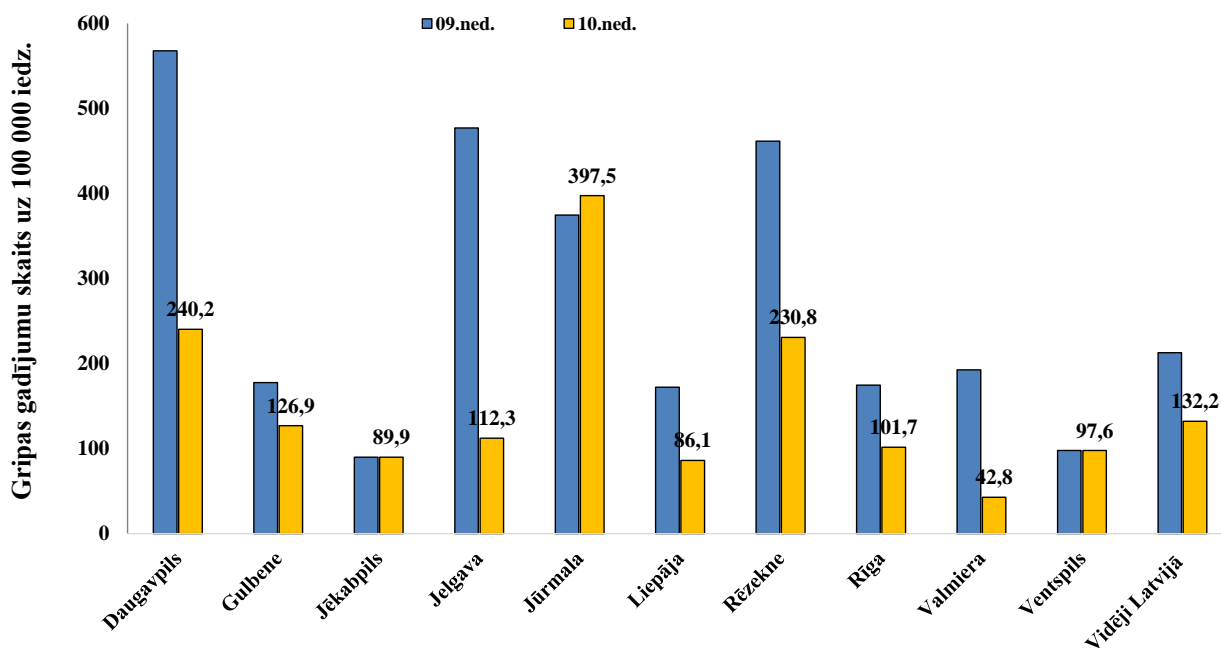
Vēršanās ambulatorajās iestādēs gripas gadījumos 2016.—2017. gada sezonā salīdzinājumā ar 2015.—2016. gada un pēdējo piecu sezonu vidējiem rādītājiem



Pēdējo piecu nedēļu laikā saslimstība pakāpeniski samazinās. 2017. gada 10. nedēļā pacientu vēršanās ambulatorajās veselības aprūpes iestādēs gripas gadījumos bijusi līdzīga iepriekšējās 2015.–2016. gada sezonas rādītājiem attiecīgajā laika periodā.

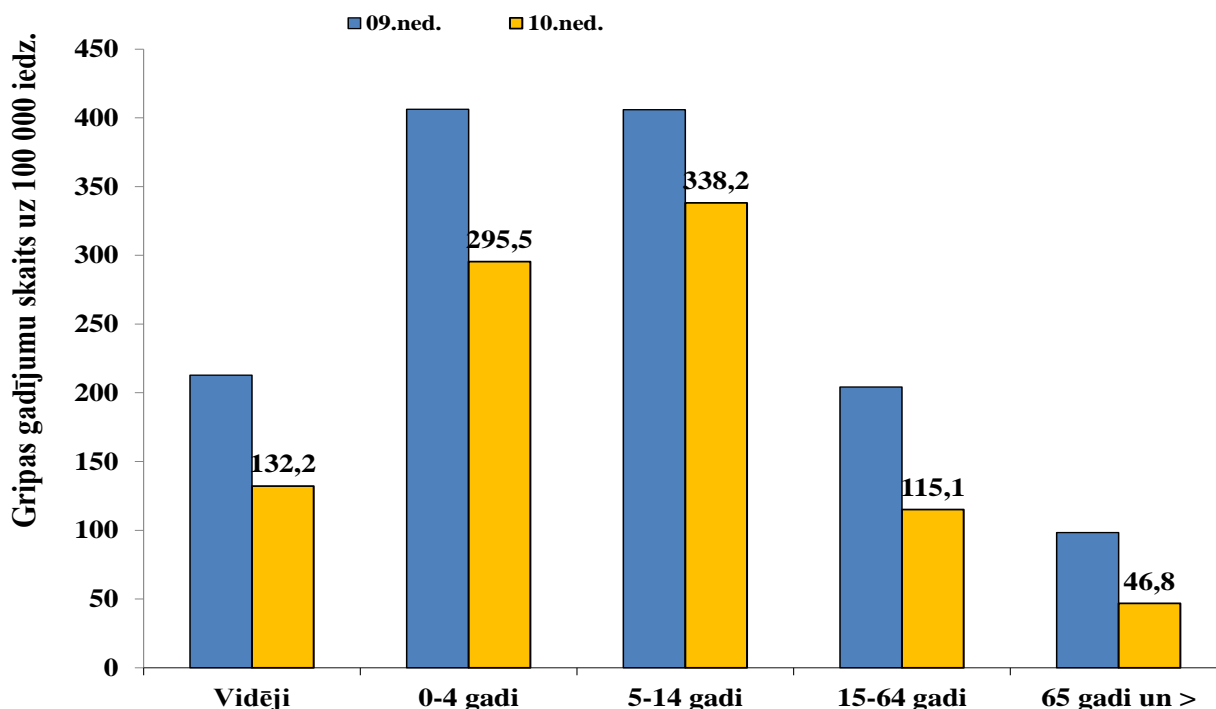
Gripas atsevišķās monitoringa teritorijās

Gripas gadījumi (gripa noteikta klīniski) monitoringā iesaistītajās ambulatorās veselības aprūpes iestādēs reģistrēti visās monitoringā iekļautajās teritorijās. No desmit teritorijām tikai Jūrmalā novērots gripas intensitātes pieaugums. Arī visaugstākā gripas intensitāte 10. nedēļā bijusi Jūrmalā (397,5 gadījumi uz 100 000 iedz.). Četrās pilsētās (Jēkabpilī, Liepājā, Valmierā un Ventspilī) intensitāte bijusi zemāka par 100 gadījumiem uz 100 000 iedzīvotājiem.



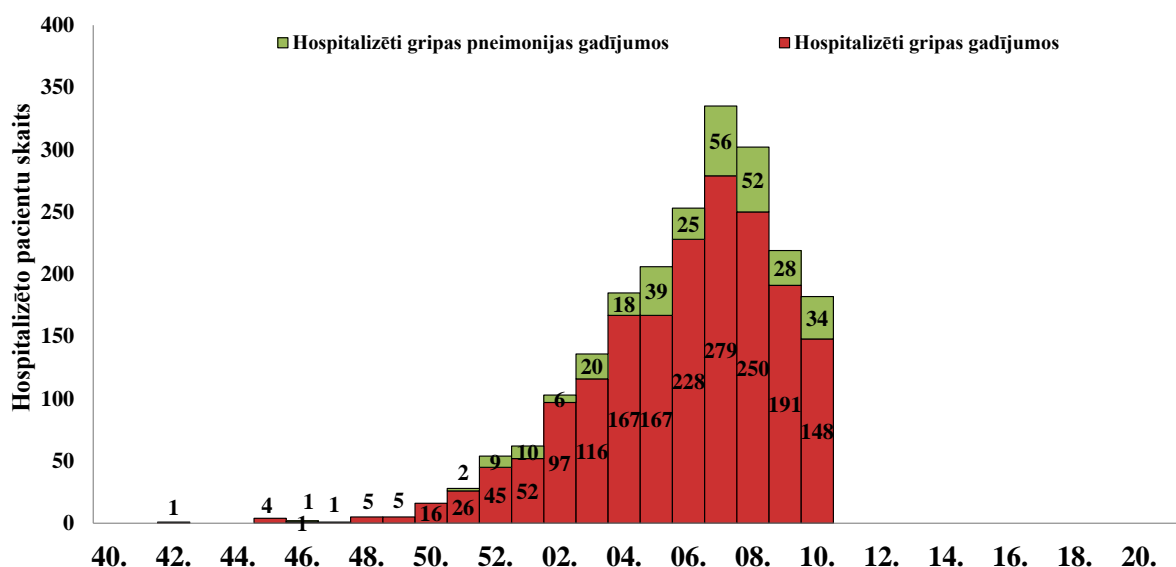
Gripas atsevišķās vecuma grupās

Visaugstākā saslimstība (gadījumu skaits uz 100 000 iedzīvotājiem attiecīgajā vecuma grupā) novērota bērniem 5–14 gadu vecuma grupā. Saslimstība samazinājusies visās vecuma grupās.



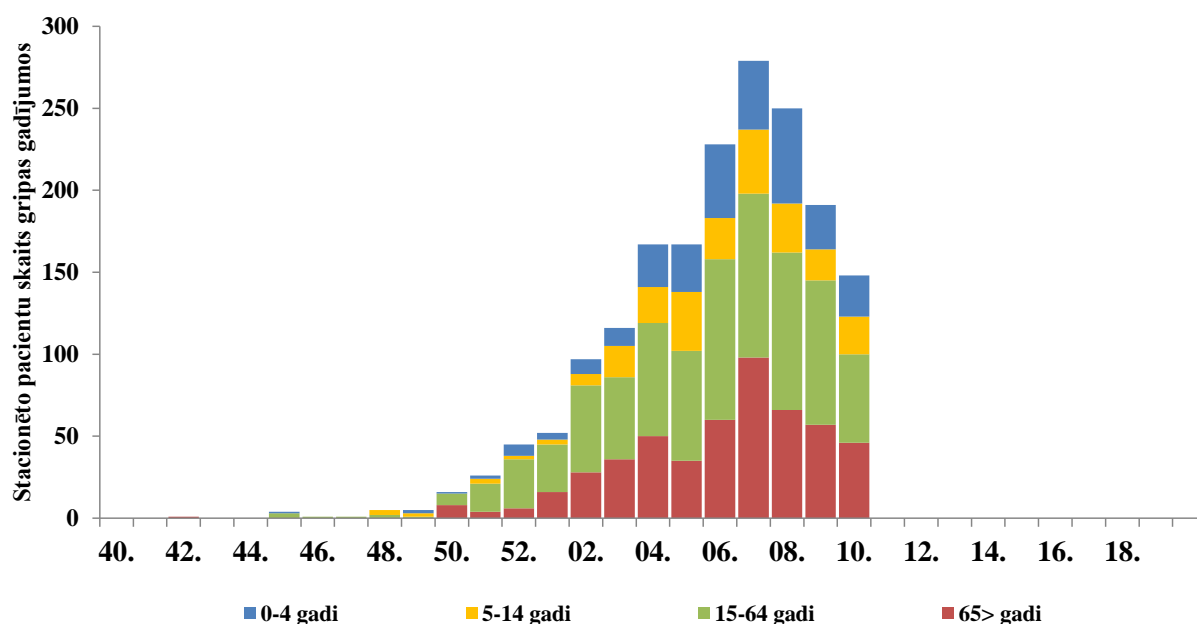
Par stacionētiem pacientiem gripas gadījumos

2017. gada 10. nedēļā samazinājies stacionēto pacientu skaits par 23% gripas gadījumos, taču stacionēto pacientu skaits gripas pneimonijas gadījumos pieaudzis par 21%. Saņemta informācija par 219 hospitalizētiem pacientiem saistībā ar gripas infekciju: 148 gripas gadījumos (Daugavpilī – 43, Gulbenē – 8, Jēkabpilī – 1, Liepājā – 10, Rēzeknē – 6, Rīgā – 73, Valmierā – 5 un Ventspilī – 2) un 34 pacienti hospitalizēti gripas izraisītās pneimonijas gadījumos (Rīgā – 27 un Daugavpilī – septiņi).



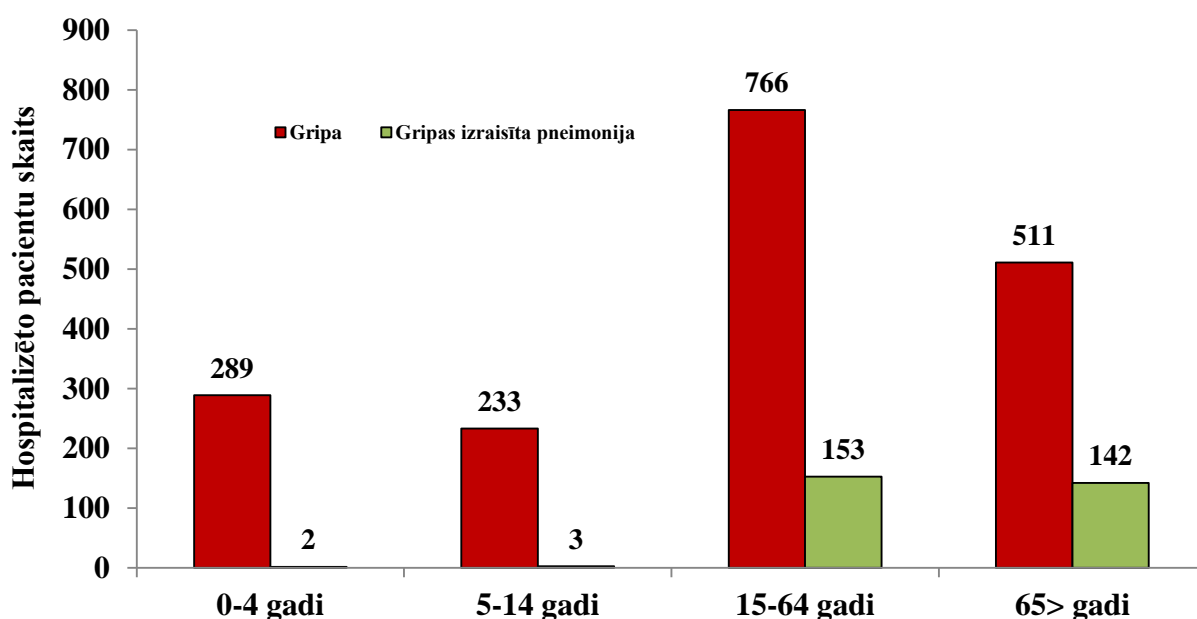
Hospitalizētie pacienti gripas gadījumos pa vecuma grupām

2017. gada 10. nedēļā vislielākais skaits gripas gadījumos hospitalizēto pacientu vidū, bijuši pacienti 15–64 gadu vecuma grupā (54 pacienti jeb 36%).



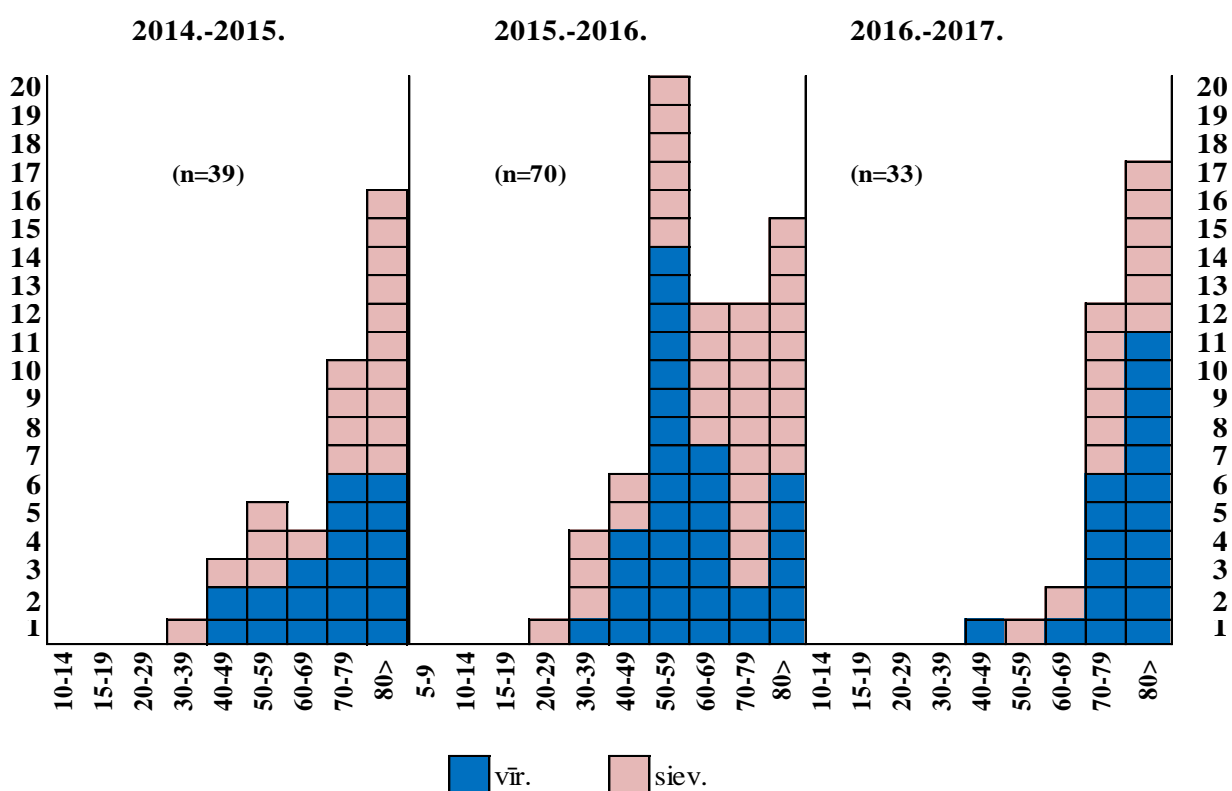
No 34 pacientiem stacionētiem gripas izraisītās pneimonijas gadījumos 10. nedēļā 17 jeb 50% bija pacienti 15–64 gadu vecuma grupā.

Kopš sezonas sākuma ziņots par 2099 hospitalizētiem pacientiem: 1799 gripas gadījumos (no tiem 43% 15–64 gadu vecuma grupā) un 300 gripas izraisītas pneimonijas gadījumos (no tiem 52% 15–64 gadu vecuma grupā).



Letālie gadījumi 2016.–2017. gada sezonā un divās iepriekšējās sezonās

Pavisam saņemti 33 paziņojumi par letālo iznākumu pacientiem, kuriem noteikta gripa – 24 gadījumos laboratoriski apstiprināta *A tipa* gripa, astoņos – *B tipa* gripa un vienā gadījumā gripa noteikta klīniski (pacients miris mājās). Pacientu vecums no 49 līdz 92 gadiem, vidējais vecums – 79 gadi, 88% no mirušajiem pacientiem bija vecumā virs 70 gadiem.



Vispārējās izglītības iestāžu apmeklējums (%)

Vispārējās izglītības iestāžu apmeklējums 2017. gada 10. nedēļā (ceturtdien) nedaudz palielinājies - par 0,5%. Viszemākā skolu apmeklētība reģistrēta Jūrmalā – 84,1%.

Monitoringa pilsētas /nedēļas	Daugavpils	Gulbene	Jelgava	Jekabpils	Jūrmala	Liepāja	Rēzekne	Rīga	Valmiera	Ventspils	Vidēji
06.	76,7	88,7	98,0	64,8	82,6	86,9	80,1	84,7	87,4	89,9	84,5
07.	89,3	87,0	89,5	92,0	82,4	93,3	85,0	95,2	85,8	87,5	90,8
08.	88,1	81,3	88,5	89,6	81,2	94,4	88,4	89,4	projektu	88,4	88,7
09.	91,6	85,3	86,7	88,7	82,4	92,1	91,6	89,7	87,4	89,9	89,6
10.	90,6	87,8	88,7	88,0	84,1	92,5	91,4	90,7	90,6	89,6	90,1
Salīdzinājumā ar 09. nedēļu (±)	-1,0	2,5	2,0	-0,7	1,8	0,5	-0,2	1,0	3,2	-0,4	0,5

Pirmsskolas izglītības iestāžu apmeklējums (%)

Pirmsskolas izglītības iestādes 10. nedēļā (ceturtdien) apmeklēja vidēji 69,7% bērnu, kas par 1,1% vairāk nekā 9. nedēļā. Viszemākais pirmsskolu iestāžu apmeklējums reģistrēts Gulbenē (58,4%) un Jūrmalā (62,5%).

Monitoringa pilsētas /nedēļas	Daugavpils	Gulbene	Jelgava	Jekabpils	Jūrmala	Liepāja	Rēzekne	Rīga	Valmiera	Ventspils	Vidēji
06.	58,6	55,3	60,2	61,7	60,9	58,2	66,3	57,5	60,7	60,1	59,2
07.	65,2	67,1	70,1	75,5	65,4	63,9	72,6	64,6	65,4	62,0	65,2
08.	69,4	65,3	73,2	77,3	62,1	69,7	73,6	63,4	72,2	68,7	67,5
09.	68,0	50,7	71,6	70,9	63,3	75,1	73,3	67,1	79,1	69,9	68,6
10.	65,1	58,4	76,2	77,3	62,5	76,0	72,2	68,8	79,1	71,4	69,7
Salīdzinājumā ar 09. nedēļu (±)	-2,9	7,8	4,6	6,4	-0,8	0,8	-1,0	1,7	0,0	1,5	1,1

Elpceļu vīrusu noteikšana

SIA „Rīgas Austrumu klīniskās universitātes slimnīca” (RAKUS) stacionāra „Latvijas Infektoloģijas centrs” (LIC) laboratorijā 2017. gada 10. nedēļā tika izmeklēti 440 personu klīniskie paraugi (9. nedēļā – 551). Gripas vīrusi noteikti 217 jeb 49,3% paraugu, no tiem 97 *A tipa* (48%) un 120 (52%) *B tipa* gripas vīrusi.

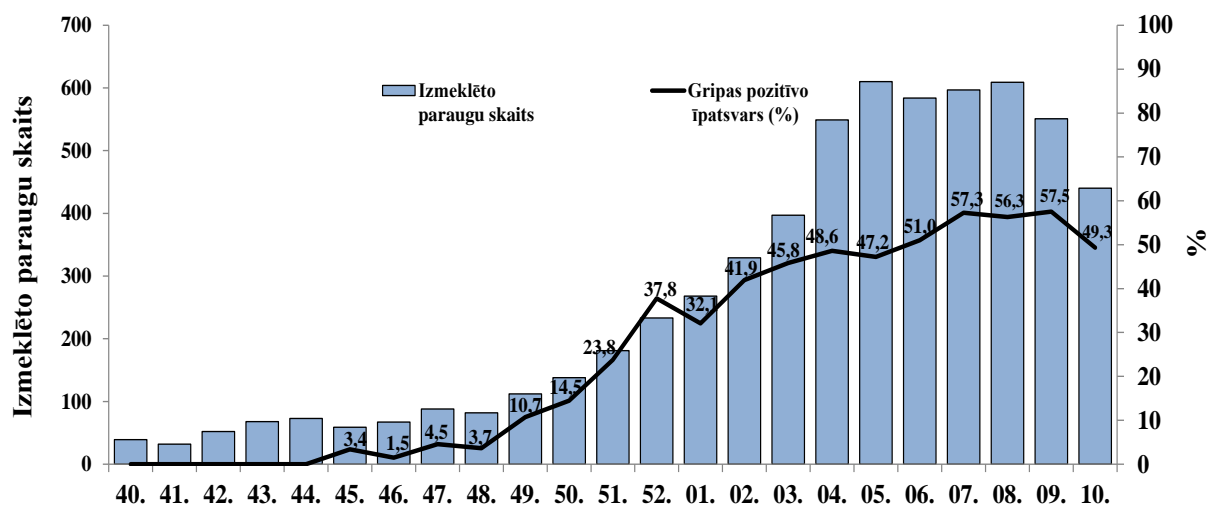
Noteikti arī citi elpceļu infekciju vīrusi (pavisam 99), no tiem visvairāk noteikts respiratori sincitiālais vīruss (36).

Kopš sezonas sākuma pavisam noteikts 2651 gripas vīruss: 1898 (72%) *A tipa* gripas vīrusi (no tiem 312 tipēti – visi A/H3) un 753 (28%) *B tipa* gripas vīrusi, no tiem 149 no *B/Yamagata* līnijas (nav iekļauts vakcīnā) un 25 – *B/Victoria*.

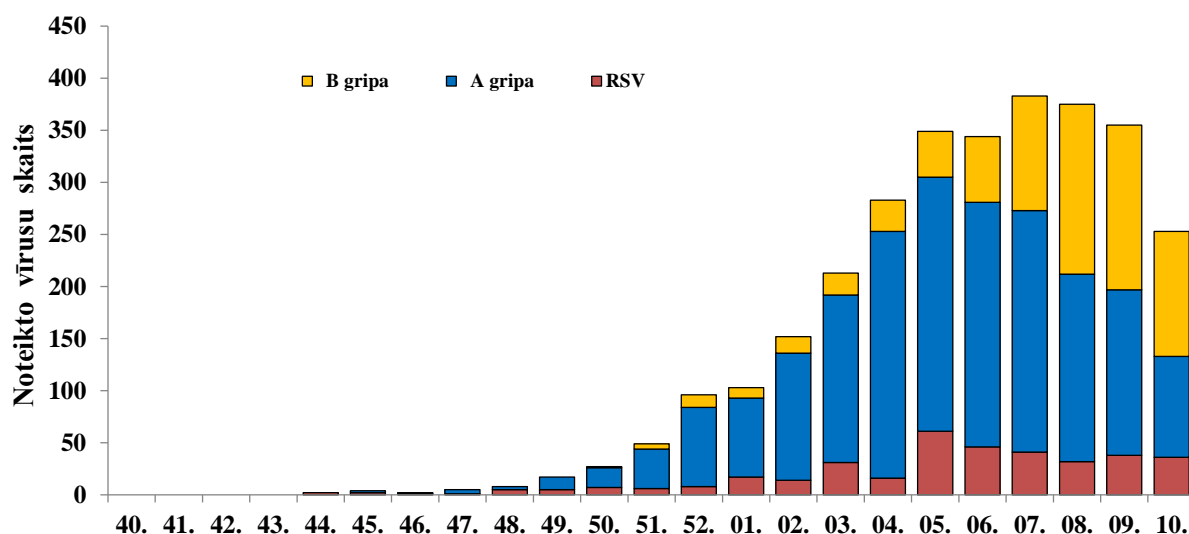
Noteikto elpceļu infekciju vīrusu skaits pa nedēļām

Nedēļas	Izmeklēto paraugu skaits	A gripa	B gripa	Paragripa I	Paragripa II	Paragripa III	Paragripa IV	RSV	Adenovīrusi	Rinovīrusi	hMPV	Bokavīrusi	Koronavīrusi	Enterovīrusi	Pozitīvo paraugu skaits	Pozitīvo paraugu īpatsvars (%)	Gripas pozitīvo īpatsvars (%)	RSV pozitīvo īpatsvars (%)
40.	39					5				1					6	15,4	0,0	0
41.	32					2			2	4				2	10	31,3	0,0	0
42.	52			1		2			5	8		2	1	3	22	42,3	0,0	0
43.	68			1		3			3	5					12	17,6	0,0	0
44.	73					14		2	3	1			1		21	28,8	0,0	2,7
45.	59	2				5		2	4	2		1			16	27,1	3,4	3,4
46.	67	1			1	8	1	1	4	1	1	1			19	28,4	1,5	1,5
47.	88	4						1	10			3	1		19	21,6	4,5	1,1
48.	82	3				7	1	5	8	7	2	4		4	41	50,0	3,7	6,1
49.	112	12				4		5	8	9		6	1	5	50	44,6	10,7	4,5
50.	138	19	1		1	7	1	7	11	11	1	9	7	1	76	55,1	14,5	5,1
51.	181	38	5			9	1	6	3	6		3	2		73	40,3	23,8	3,3
52.	233	76	12		1	7	3	8	17	20	2	17	9	4	176	75,5	37,8	3,4
01.	268	76	10			4	1	17	32	18	8	12	11	1	190	70,9	32,1	6,3
02.	329	122	16			2	3	14	12		3	6	4	1	183	55,6	41,9	4,3
03.	397	161	21		2	4		31	13	15	5	15	6		273	68,8	45,8	7,8
04.	549	237	30			4		16	7	11	4	3	4	1	316	57,6	48,6	2,9
05.	610	244	44			3	1	61	15	15	11	13	9	4	416	68,2	47,2	10
06.	584	235	63	1		3	3	46	20	16	6	15	9	3	417	71,4	51,0	7,9
07.	597	232	110	1		1		41	19	17	5	15	12	2	455	76,2	57,3	6,9
08.	609	180	163	1				32	14	18	7	6	7	1	429	70,4	56,3	5,3
09.	551	159	158	1		2	1	38	14	17	20	9	8	2	429	77,9	57,5	6,9
10.	440	97	120			2		36	14	17	13	11	6		316	71,8	49,3	8,2
Kopā	6158	1898	753	6	5	98	16	369	238	219	88	151	98	34	3973	64,5	43,0	6

Izmeklēto paraugu skaits un gripas pozitīvo paraugu īpatsvars



Laboratoriski noteikto *A* tipa, *B* tipa gripas vīrusu un RSV skaits pa nedēļām



Gripas vīrusu ģenētiskais raksturojums

Kopš sezonas sākuma ģenētiski raksturoti 20 *A* tipa gripas vīrusi – visi kā *A/HongKong/4801/2014(H3N2)*–līdzīgs vīruss un 17 *B* tipa gripas vīrusi raksturoti kā *B/Phuket/3073/2013Yamagata* -līnija (nav iekļauts trīs komponentu sezonālā gripas vakcīnā).

Laboratoriskie izmeklējumi gripas monitoringa tīkla ietvaros

No 31 ģimenes ārsta praksēm, kas iesaistītas gripas monitoringa tīklā Rīgas pilsētā, desmit veic pacientu izmeklēšanu elpceļu vīrusu noteikšanai. Kopš sezona sākuma piecās ģimenes ārstu praksēs tika izmeklēts 51 pacients ar aizdomām par gripas infekciju. Divdesmit gadījumos (20/51 jeb 39%) apstiprināta gripa, t.sk. 17 gadījumos noteikts *A* tipa gripas vīruss un trīs gadījumos – *B* tipa gripas vīruss. Noteikti citi elpceļu vīrusi – seši koronavīrusi, divi rinovīrusi, divi cilvēka metapneimovīrusi, viens respiratori sincitiālais vīruss un viens bokavīruss.

Secinājumi

2017. gada 10. nedēļā gripas intensitāte Latvijā turpinājusi samazināties (tikai Jūrmalā tika novērots pieaugums). Gripas gadījumi reģistrēti visās monitoringā iesaistītajās teritorijās un sešas no tām intensitāte pārsniegusi 100 gadījumus uz 100 000 iedzīvotājiem.

Stacionēto pacientu skaits samazinājies, taču nedaudz pieaudzis pacientu skaits stacionēto gripas izraisītās pneimonijas gadījumos.

Kopš sezonas sākuma dominējošs bija *A/H3* gripas vīruss. Vislielākais *A* tipa gripas vīrusu skaits noteikts 2017. gada 5. nedēļā. Turpmākajās nedēļās, samazinoties *A* tipa gripas vīrusu skaitam, pozitīvo paraugu skaits uz *B* tipa gripas vīrusiem turpināja pieaugt. 2017. gada 10. nedēļā *B* tipa gripas vīrusu īpatsvars pārsniedzis 50%, kā liecina SIA RAKUS stacionāra „Latvijas Infektoloģijas centrs” laboratorijas dati.

PVO Eiropas reģiona gripas uzraudzības tīkla informācija - Flu News Europe

<http://www.flunewseurope.org/>

2017. gada 9. nedēļā gripas intensitāte turpināja samazināties, taču, joprojām pārsniedza starpsezonu līmeni. No 44 valstīm, kuras ziņojušas par gripas intensitāti, 32 valstis informējušas, ka gripas intensitāte atgriezies starp-sezonu līmenī, 13 valstis (tajās skaitā Latvija) ziņojušas

par vidējo intensitāti. Par ģeogrāfisku izplatību informēja 44 valstis, no tām 12 valstis ziņoja par plašu gripas izplatību.

Gripas pozitīvo paraugu īpatsvars samazinājies no 33% līdz 28%. *A tipa* gripas vīrusi noteikti 69% un *B tipa* – 31% gadījumu. Kā parasti sezonas beigās pieaug *B tipa* gripas vīrusu cirkulācija. No *A tipa* gripas vīrusiem 95% gadījumu noteikts A/H3N2. Par dominējošo *B tipa* gripas vīrusu informēja Armēnija, Gruzija, Rumānija, Slovēnija, Ukraina un Krievijas Federācija, pārējās valstīs joprojām dominēja A/H3 vīruss (22 valstis) vai dominējošs vīruss nav noteikts (17 valstis).

Stacionēto pacientu skaits ar laboratoriski apstiprinātu gripu galvenokārt vecumā virs 65 gadiem turpināja samazināties.

Gripas vīrusu noteikšana un tipēšana

Gripas uzraudzības tīkla ietvaros š.g. 9. nedēļā izmeklēti 1415 paraugi, t.sk. 370 (26%) paraugos noteikti gripas vīrusi: 69% *A tipa* un 31% *B tipa* gripas vīrusi. Kā parasti gripas sezonas otrajā pusē *B tipa* gripas vīrusu proporcija palielinās. No visiem paraugiem, kuros noteikts *A tipa* gripas vīrusa apakštips, 95% paraugu tas tipēts kā A/H3N2. No raksturotajiem 48 *B tipa* gripas vīrusiem 27 (56%) piederējuši *B/Yamagata* līnijai un 21 (44%) – *B/Victoria* līnijai.

Noteikto gripas vīrusu tipēšana gripas uzraudzības tīkla ietvaros

Vīrusa tips un apakštips	Noteikto vīrusu skaits			
	9. nedēļa		Sezona kopā	
	skaits	%	skaits	%
A gripa	256	69	15 886	94
<i>A/H1N1 pdm09</i>	8	5	171	1
<i>A/H3N2</i>	141	95	13 256	99
<i>A tipa</i> gripa (netipēts)	107	-	2 459	-
B gripa	114	31	1 090	6
<i>B/Victoria</i> līnija	27	56	252	49
<i>B/Yamagata</i> līnija	21	44	262	51
Līnija nav zināma	66	-	576	-
Noteikto vīrusu skaits kopā (izmeklēto paraugu skaits)	370/1415	26%	16976/44081	39%

Kopš 2016. gada 40. nedēļas visbiežāk (94%) tika noteikts *A tipa* gripas vīruss. No visiem tipētiem *A tipa* gripas vīrusiem visbiežāk (99%) noteikts A/H3N2 apakštips. No visiem 514 *B tipa* gripas vīrusiem 252 (49%) paraugos noteikti *B/Victoria* līnijas vīrusi un 262 (51%) – *B/Yamagata* līnijas vīrusi.

Ārpus gripas uzraudzības tīkla iestādēs (slimnīcās, skolās, pansionātos un citās aprūpes iestādēs) 9. nedēļā izmeklēti 3798 paraugi, no tiem 69% gadījumu noteikti *A tipa* gripas vīrusi (no tiem 99% paraugi tipēti kā A/H3N2) un 31% gadījumu – *B tipa* gripas vīrusi.

Kopš 2016. gada 40. nedēļas visbiežāk no *A tipa* gripas vīrusiem (99%) tipēti kā A/H3N2. No izmeklētiem 792 *B tipa* gripas vīrusiem 70% bija no *B/Yamagata* līnijas un 30% – *B/Victoria* līnijas. Proporciju atšķirībā no tīkla datiem galvenokārt saistīta ar lielu *B tipa* gripas vīrusu īpatsvaru, kas noteikti tīkla ietvaros Kirgizstānā (dominējošs *B/Victoria* līnijas).

Gripas vīrusu ģenētiskais raksturojums

Kopš sezonas sākumā līdz 2017. gada 9. nedēļai ir pieejami dati par ģenētiskajām grupām 2285 gripas vīrusiem. No 2097 A/H3N2 vīrusiem 666 pieder pie ģenētiskās grupas 3C.2a (iekļauta vakcīnas sastāvā) un 1404 – pie ģenētiskās apakšgrupas 3C.2a1, kas parādījusies nesēn. Vīrusi šajās divās apakšgrupās ir antigēniski līdzīgi, taču 3C.2a1 apakšgrupa strauji mainās:

parādās vīrusu klasteri ar papildu aminoskābju aizvietošanu hemaglutinīnā, kuru ietekme uz antigēnu īpašībām vēl nav noskaidrota.

Filoģenetiskā grupa	Noteikto vīrusu skaits	%
<i>A/H1N1pdm09A/Michigan/45/2015</i> (apakšgrupa 6B.1) ^{b,c}	20	0,9
<i>A/H1N1pdm09A/South Africa/3626/2013</i> (apakšgrupa 6B)	5	0,2
<i>A/H3N2 A/Bolzano/7/2016</i> (apakšgrupa 3C.2a1)	1404	61,4
<i>A/H3N2 A/Hong Kong/4801/2014</i> (apakšgrupa 3C.2a) ^{a,b,c}	666	29,1
<i>A/H3N2 A/Switzerland/9715293/2013</i> (apakšgrupa 3C.3a)	22	1,0
<i>A/H3N2</i> , apakšgrupa nav noteikta	5	0,2
<i>B/Brisbane/60/2008</i> (Victoria līnija, apakšgrupa 1A) ^{a,b,c}	44	1,9
<i>B/Phuket/3073/2013</i> (Yamagata līnija, apakšgrupa 3) ^d	119	5,2
Kopā	2285	100,0

^a Sezonālās vakcīnas sastāvā Ziemeļu Puslodei 2016-2017. gada sezonai

^b Vakcīnas sastāvā Dienvidu Puslodei 2017. gada sezonā

^c Sezonālās vakcīnas sastāvā Ziemeļu Puslodei 2017-2018. gada sezonai

^d Četru komponentu vakcīnas sastāvā Ziemeļu un Dienvidu puslodei

Gripas vīrusu pārbaude uz jutību pret neiraminidāzes inhibitoriem

Testējot 1094 gripas vīrusu paraugus (1018 – *A/H3N2*, 17 *A/H1N1pdm09* un 59 *B tipa* gripas vīrusi) uz jutību pret neiraminidāzes inhibitoriem (oseltamivir, zanamivir), kopš sezonas sākuma netika iegūti pierādījumi par gripas vīrusu samazināto jutību pret oseltamivir un zanamivir.

Par SARI uzraudzību un stacionētiem laboratoriski apstiprinātiem gripas gadījumiem

No 15 valstīm, kuras veic smagu akūtu respiratoru infekciju (SARI) uzraudzību, informāciju sniegušas deviņas valstis. No 972 SARI gadījumiem 308 tika izmeklēti uz gripas vīrusiem, no tiem gripas vīruss apstiprināts 54 jeb 18% gadījumu: 9 – *A/H3N2* un 45 – *B tipa* gripas vīrusi.

Kopš 2016. gada 40. nedēļas 15 valstīs tika reģistrēti 27 677 SARI gadījumi, no tiem 7 442 tika izmeklēti, t.sk. 35% noteikts gripas vīruss: 80% noteikta *A tipa* gripa un 20% *B tipa* gripa. No visiem *A tipa* gripas vīrusiem 94% bija *A/H3N2*, mazāk par 1% bija *A/H1N1pdm09* un 6% netipēti.

Savukārt no deviņām valstīm, kuras apkopo informāciju par stacionētiem pacientiem ar laboratoriski apstiprinātu gripu intensīvās terapijas nodaļās (ITN) un citās nodaļās, 9. nedēļā saņemta informācija par 55 gadījumiem, t.sk. 21 gadījums ziņots no ITN un 34 gadījumi no citām nodaļām. Uzņemto pacientu skaits ITN samazinājies salīdzinājumā ar iepriekšējo nedēļu.

Kopš sezonas sākuma lielākā daļa hospitalizēto pacientu, kuriem laboratoriski tika apstiprināta gripa, bija pacienti 65 un > gadu vecuma grupā. No visiem 2456 ITN gadījumiem, par kuriem ir pieejami dati par vecumu un gripas vīrusu tipēšanas rezultātiem, lielākā daļa (64%) pacientu bijuši vecumā 65 un > gadi, 30% pacientu bija vecumā no 15 līdz 64 gadiem un 5% bija jaunāki par 15 gadiem. Dominējošs *A/H3N2* gripas vīruss noteikts 35% pacientiem ITN.

Ziņots par 823 nāves gadījumiem, no tiem 459 nāves gadījumi bija reģistrēti ITN un 364 gadījumi citās slimnīcu nodaļās; 82% gadījumu pacienti bija vecāki par 65 gadiem. Nāves gadījumi 99% bija saistīti ar *A tipa* gripas vīrusiem, no tiem 375 (46%) tipēti kā *A/H3N2*.

Kopējās mirstības uzraudzība EuroMOMO projekta ietvaros

<http://www.euromomo.eu/>

Eiropas Savienības un Eiropas Ekonomiskās zonas 19 valstis piedalās projektā EuroMOMO (*European Monitoring of Excess Mortality for Public Health Action*) un ziņo par kopējās mirstības iknedēļas rādītājiem. Lielākajā daļā valstu bija novērots kopējās mirstības pieaugums iedzīvotājiem 65 un > gadu vecuma grupā. Visaugstākie mirstības rādītāji sakrīta ar A/H3N2 gripas vīrusa cirkulāciju. Tomēr vēl pārāgri izdarīt secinājumus par kopējo gripas ietekmi uz mirstību, jo gada sākumā vairākās valstīs bija novēroti auksti laika apstākļi, kas, iespējams, veicināja mirstības pieaugumu.

Agrīnā vakcīnas efektivitātes uzraudzība Somijā un Zviedrijā noteica gripas vakcīnas efektivitātes līmeni personām 65 un > gadu vecuma grupā – 26%.

Nesen iegūtie vakcīnas efektivitātes rādītāji visās vecuma grupās pret A/H3N2 gripas vīrusiem: Kanādā – 42%, ASV – 43% un Eiropā – 38% (saskaņā ar Zviedrijas un Somijas aprēķiniem sezonas sākumā).

Nemot vērā suboptimālu vakcīnas efektivitāti, visām riska grupām gripas aizdomu vai laboratoriski apstiprinātas gripas gadījumos ieteicama neatliekama neiraminidāzes inhibitoru lietošana, ideālā gadījumā 48 stundu laikā pēc simptomu parādīšanās, gan vakcinētām, gan nevakcinētām personām. Turklāt vienmēr būtu apsverama profilaktiska antivirālo līdzekļu lietošana augsta riska kontakta personām.

PVO rekomendētais pretgripas vakcīnas sastāvs 2017.–2018. gada sezonā Ziemeļu puslodē http://www.who.int/influenza/vaccines/virus/recommendations/2017_18_north/en/

2017. gada 2. martā publicēts PVO ziņojums par vakcīnas sastāvu nākamajai 2017.-2018. gada sezonai. Trīs-komponentu vakcīnas sastāvā 2017.-2018. gada sezonai Ziemeļu puslodē rekomendē:

- *A/Michigan/45/2015 (H1N1)pdm09*-līdzīgs vīruss;
- *A/Hong Kong/4801/2014 (H3N2)*- līdzīgs vīruss;
- *B/Brisbane/60/2008*- līdzīgs vīruss;

Četru komponentu vakcīnā papildus jāiekļauj B tipa gripas *B/Phuket/3073/2013*- līdzīgs vīruss. Vakcīnas sastāvs līdzīgs sezonālajai vakcīnai Dienvidu puslodē 2017. gada sezonai.

Gripas profilakses ieteikumi iedzīvotājiem, izglītības iestādēm, darba devējiem, veselības aprūpes speciālistiem atrodami SPKC interneta vietnē – <https://www.spkc.gov.lv/lv/tavai-veselibai/infekcijas-slimibas/gripa/>.

Materiālu sagatavoja: SLIMĪBU PROFILAKSES UN KONTROLES CENTRA Infekcijas slimību riska analīzes un profilakses departamenta Infekcijas slimību uzraudzības un imunizācijas nodaļas epidemioloģe Raina Nikiforova.

2016.–2017.gada AAEI un gripas monitoringa 10. nedēļā datus sniedza:

- 70 primārās veselības aprūpes ārsti (reģistrēto pacientu skaits 106651– 5,4% no Latvijas iedzīvotāju skaita)
 - 11 stacionārās ārstniecības iestādes
 - 37 vispārējās izglītības iestādes
 - 36 pirmsskolas izglītības iestādes
- Izmantoti SIA Rīgas Austrumu klīniskās universitātes slimnīcas (RAKUS) stacionāra „Latvijas Infektoloģijas centrs” (LIC) laboratorijas dati.

Pateicamies visiem monitoringa dalībniekiem par sniegto informāciju.

Datu pārpublicēšana un citēšana – atsauce uz Slimību profilakses un kontroles centra “Epidemioloģijas biļetenu” ir obligāta.