



Slimību profilakses un kontroles centrs

Duntes iela 22, K-5, Rīga, LV-1005, tālr. 67501590, fakss 67501591, e-pasts info@spkc.gov.lv

EPIDEMIOLOĢIJAS BIĻETENS

Nr. 20 (1517)

2017. gada 19. aprīlī

Pārskats par akūtu augšējo elpceļu infekciju (AAEI) un gripas¹ izplatību 2017. gada 15. nedēļā Latvijā

2017. gada 15. nedēļā (10.04.–16.04.) monitoringā iesaistītajās ambulatorajās veselības aprūpes iestādēs (informācija saņemta no 64 ģimenes ārstu praksēm) vērsušies 11 pacienti (gripa noteikta klīniski) jeb vidēji 11,1 gadījums uz 100 000 iedzīvotājiem (iepriekšējā nedēļā – 21,7 gadījumi uz 100 000 iedzīvotājiem). Vidēji gripas intensitāte samazinājusies par 51,0%.

Vēršanās ambulatorajās veselības aprūpes iestādēs citu AAEI gadījumos, salīdzinot ar 14. nedēļas datiem, samazinājusies par 17,4%.

Pacientu vēršanās ambulatorajās iestādēs AAEI, gripas un pneimoniju gadījumos vidēji uz 100 000 iedzīvotājiem²

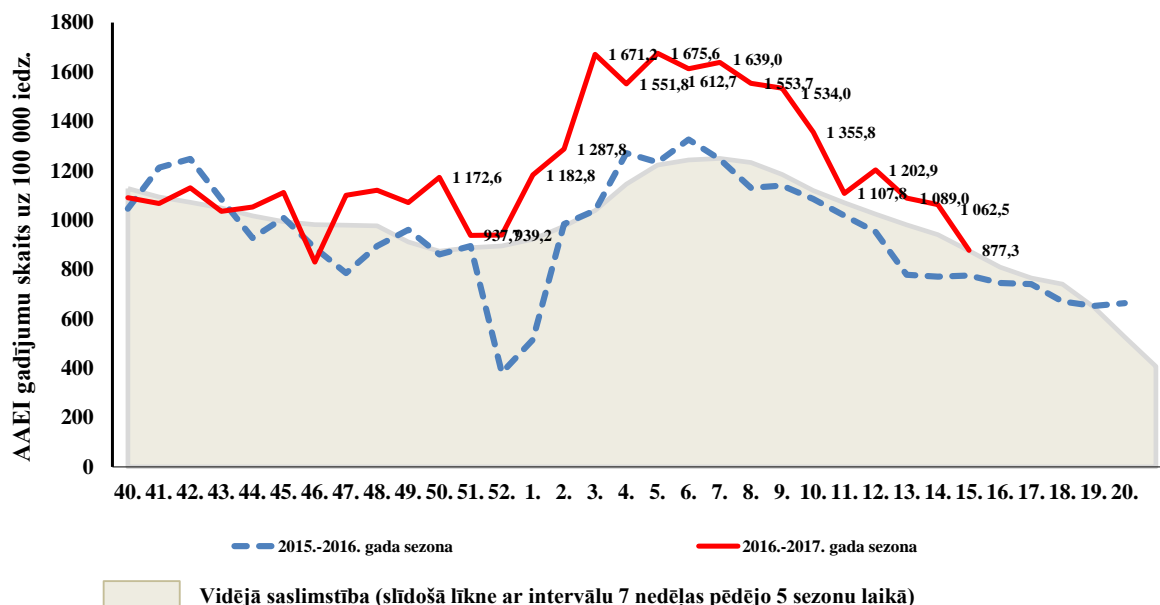
	Vecuma grupas	11.ned.	12.ned.	13.ned.	14.ned.	15.ned.	Salīdzinot ar iepriekšējo nedēļu (%)
AAEI	Vidēji	1107,8	1202,9	1089,0	1062,5	877,3	-17,4
	0-4	5112,1	5891,0	5596,6	5154,6	4333,5	-15,9
	5-14	3564,6	3736,3	3481,0	3637,1	3099,9	-14,8
	15-64	699,5	737,6	637,7	656,9	547,9	-16,6
	65 un >	233,3	242,9	224,8	177,9	89,5	-49,7
Gripa	Vidēji	94,9	76,4	51,2	22,6	11,1	-51,0
	0-4	152,0	129,3	36,9	0,0	20,6	100,0
	5-14	291,2	135,5	48,3	60,3	21,7	-64,0
	15-64	71,1	80,5	62,5	23,0	12,3	-46,6
	65 un >	63,2	19,4	19,1	9,4	0,0	-100,0
Pneimonija	Vidēji	34,9	31,5	15,2	21,7	11,1	-48,9
	0-4	209,0	147,7	18,5	38,2	103,2	170,2
	5-14	20,1	77,4	9,7	40,2	32,5	-19,1
	15-64	28,2	16,1	13,1	20,2	3,1	-84,7
	65 un >	19,4	29,1	23,9	14,0	5,0	-64,6

Vēršanās ambulatorajās iestādēs pneimoniju gadījumos 15. nedēļā samazinājusies par 48,9%. Samazinājums tika novērots visās vecuma grupās, izņemot 0–4 gadu vecuma grupu.

¹ klīniskie gripas gadījumi monitoringā iekļautajās iestādēs

²Saslimstības līmenis, vai vēršanās pēc medicīniskās palīdzības nedēļas laikā, tiek aprēķināta pamatojoties uz pacientu skaitu, kas pirmo reizi sakarā ar patreizējo saslimšanas epizodi vērsušies pie ģimenes ārsta.

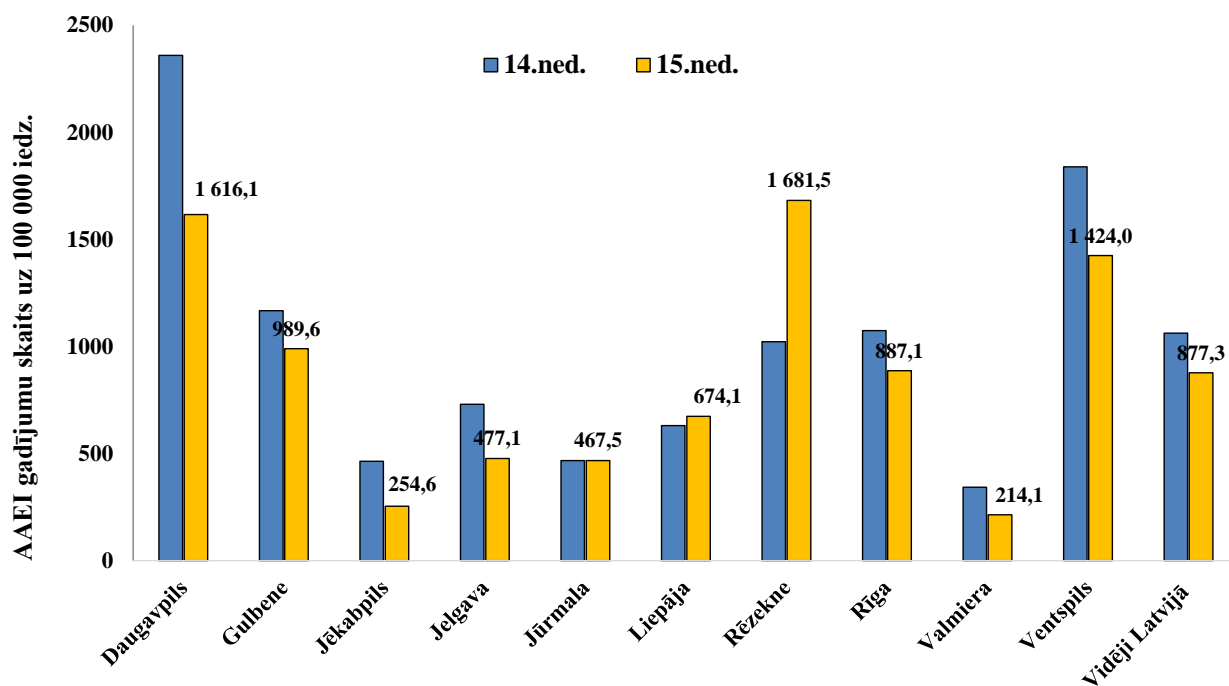
Vēršanās ambulatorajās iestādēs AAEI gadījumos 2016.—2017. gada sezonā salīdzinājumā ar 2015.—2016. gada un pēdējo piecu sezonu vidējiem rādītājiem



Pacientu vēršanās ambulatorajās veselības aprūpes iestādēs AAEI gadījumos 2017. gada 15. nedēļā bijusi nedaudz augstāka nekā iepriekšējā 2015.—2016. gada sezonā un līdzīga pēdējo piecu sezonu vidējiem rādītājiem attiecīgajā laika periodā.

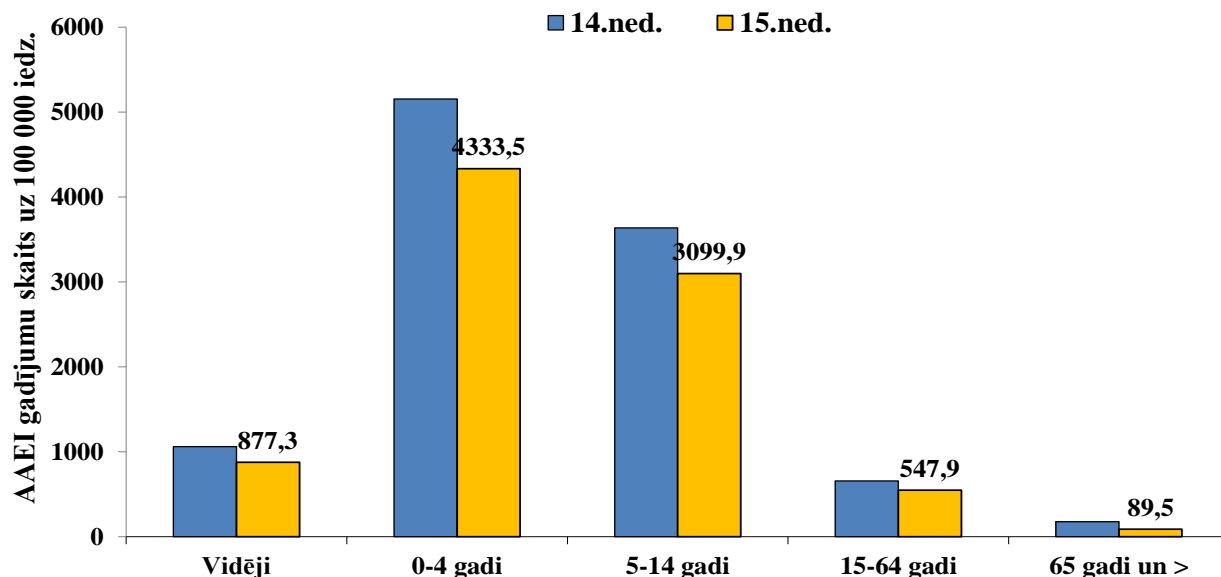
AAEI atsevišķās monitoringa teritorijās

Vēršanās AAEI gadījumos ambulatorajās iestādēs monitoringā iekļautajās teritorijās 15. nedēļā samazinājusies septiņās teritorijās, pārejās palielinājusies vai palikusi iepriekšējās nedēļas līmenī (Jūrmalā). Visaugstākā intensitāte bijusi Rēzeknē, Daugavpilī un Ventspilī.

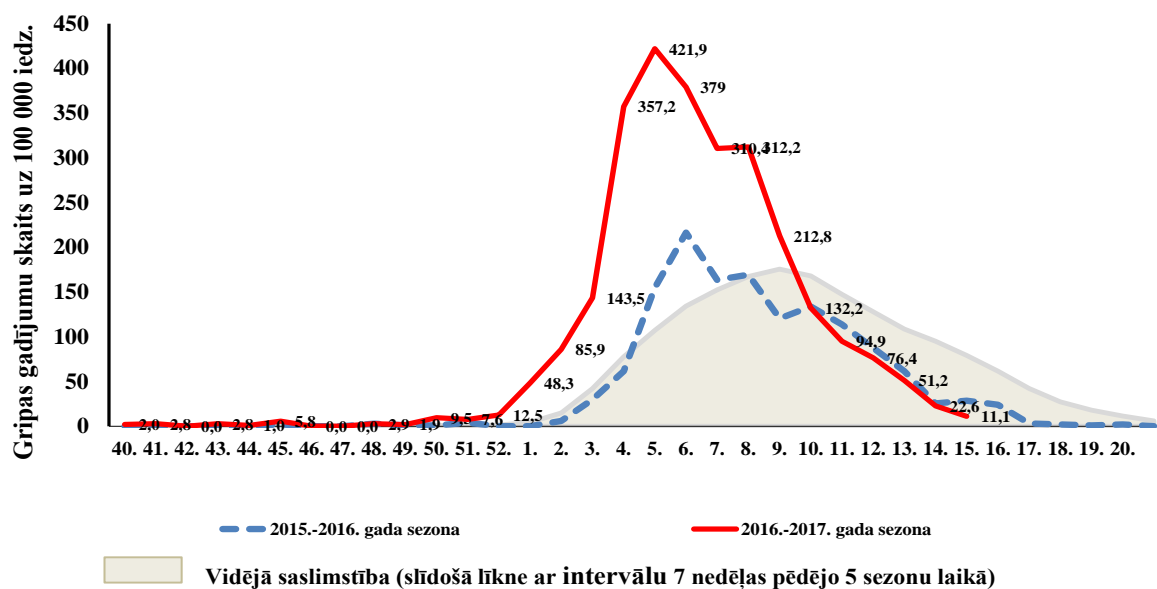


AAEI atsevišķās vecuma grupās

Kopš monitoringa sākuma (2016. gada 40. nedēļa) visaugstākā AAEI intensitāte reģistrēta bērniem 0–4 gadu vecuma grupā. 2017. gada 15. nedēļā saslimstība samazinājusies visās vecuma grupās.



Vēršanās ambulatorajās iestādēs gripas gadījumos 2016.—2017. gada sezonā salīdzinājumā ar 2015.—2016. gada un pēdējo piecu sezonu vidējiem rādītājiem

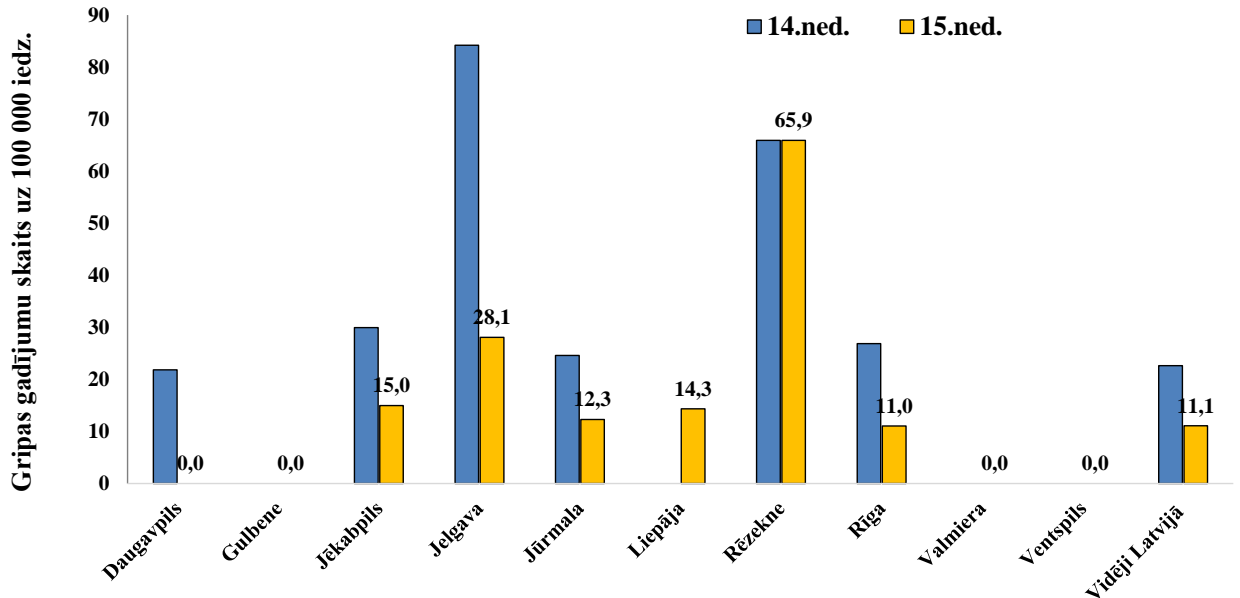


Aizvadītajā nedēļā pacientu vēršanās ambulatorajās veselības aprūpes iestādēs gripas gadījumos bijusi nedaudz zemāka par iepriekšējās 2015.–2016. gada sezonas rādītājiem attiecīgajā laika periodā. Gripas aktivitātes samazināšanās tendence saglabājas kopš 2017. gada 6. nedēļas un pēdējo divu nedēļu laikā nepārsniedz epidēmisko sliekšni (ECDC aprēķināto).³

³ <http://flunewseurope.org/CountryData?country=LV>

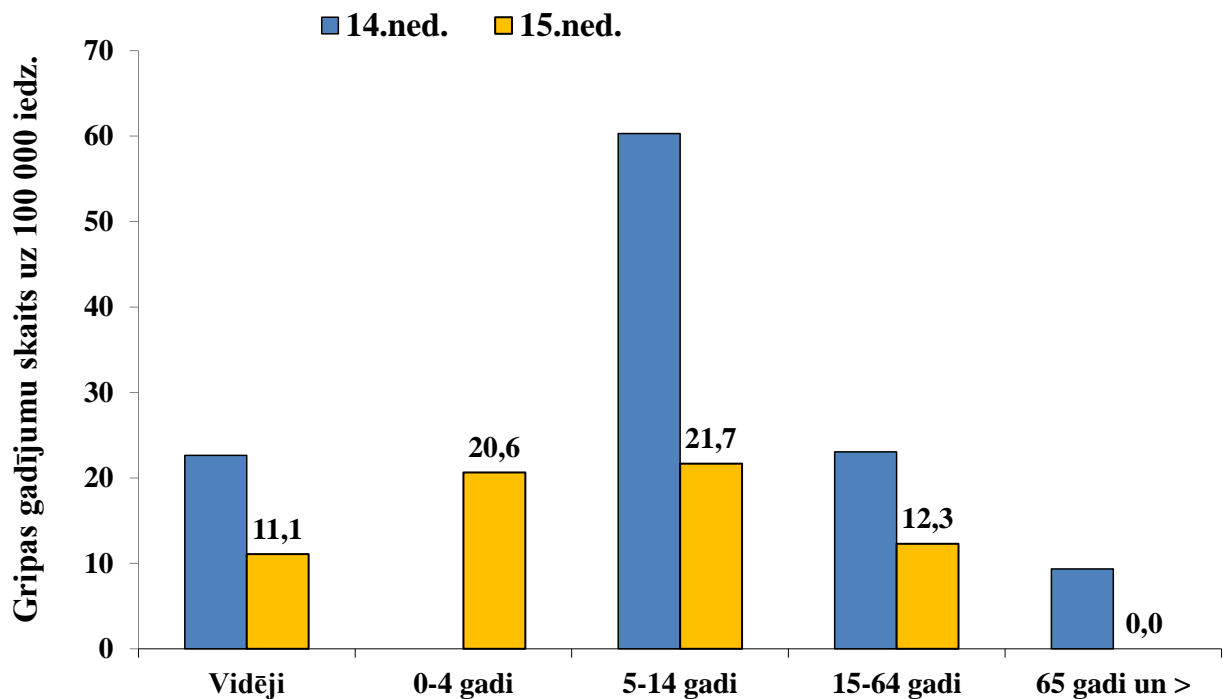
Gripa atsevišķās monitoringa teritorijās

Gripas gadījumi (gripa noteikta klīniski) monitoringā iesaistītajās ambulatorajās veselības aprūpes iestādēs reģistrēti sešs no 10 monitoringā iekļautajām teritorijām. Gripas intensitātes pieaugums 15. nedēļā reģistrēts tikai Liepājā, pārējās teritorijās tā samazinājusies vai palicis iepriekšējās nedēļas līmenī (Rēzeknē). Otrā nedēļā pēc kārtas nevienā no teritorijām gripas intensitāte nav pārsniegusi 100 gadījumus uz 100 000 iedzīvotājiem.



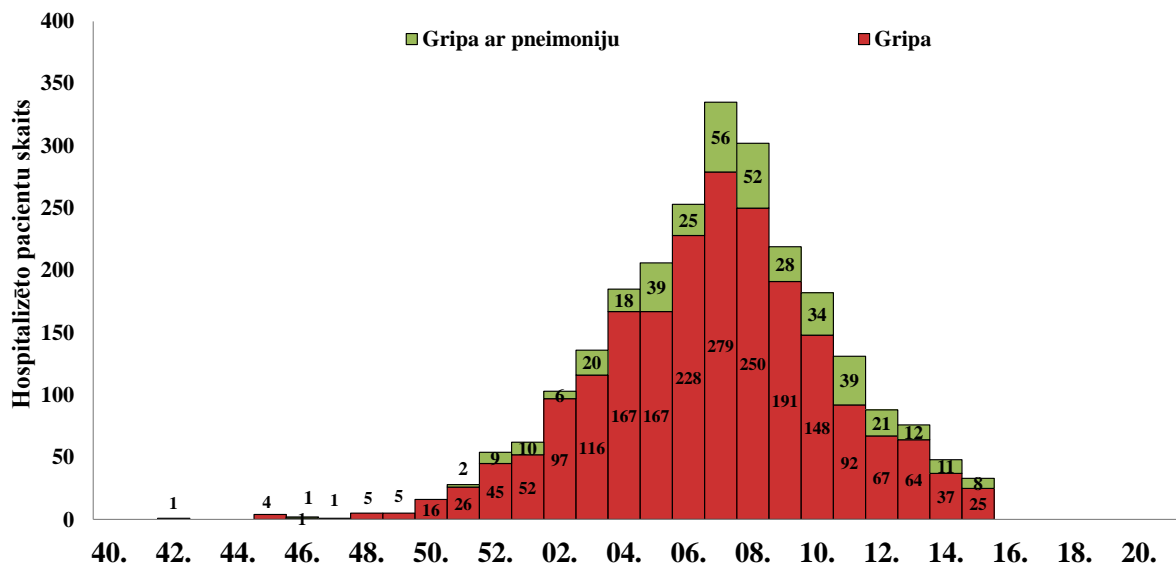
Gripa atsevišķās vecuma grupās

Visaugstākā saslimstība (gadījumu skaits uz 100 000 iedzīvotājiem attiecīgajā vecuma grupā) 15. nedēļā novērota 0–4 un 5–14 gadu vecuma grupā.



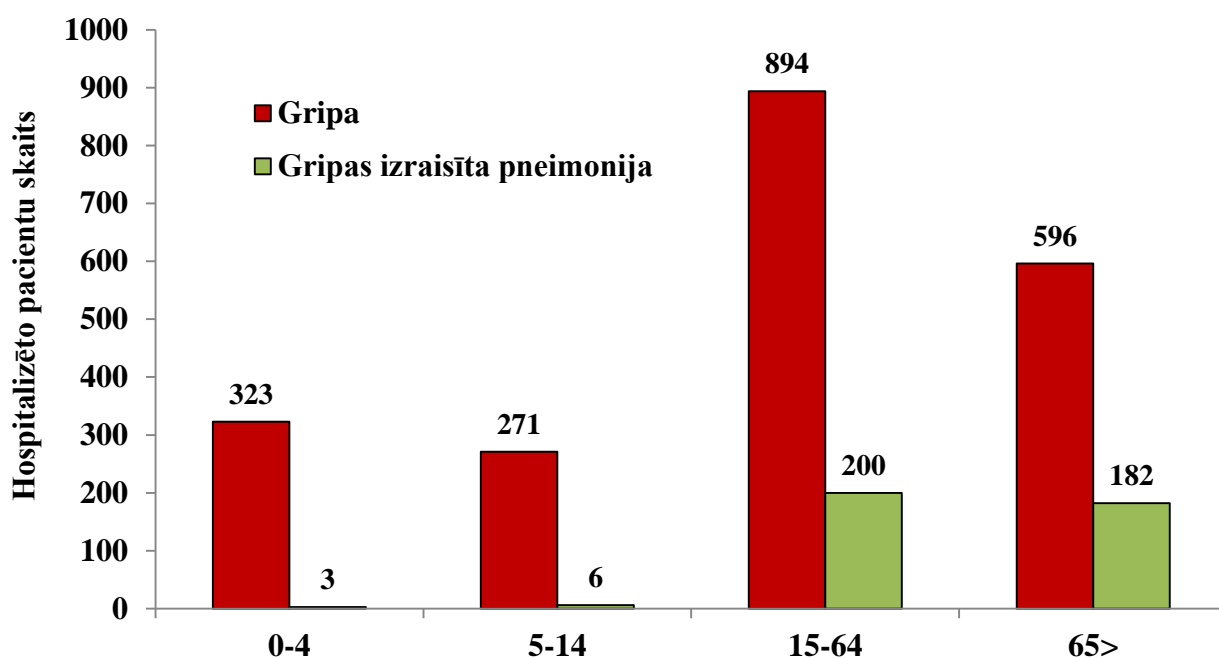
Par stacionētiem pacientiem gripas gadījumos

Stacionēto pacientu skaits gripas gadījumos samazinājies par 32%, savukārt stacionēto pacientu skaits gripas izraisītās pneimonijas gadījumos samazinājies par trīs gadījumiem. Saņemta informācija par 33 hospitalizētiem pacientiem saistībā ar gripas infekciju, no tiem 25 pacienti stacionēti gripas gadījumos un 8 pacienti – gripas izraisītās pneimonijas gadījumos. Pacienti stacionēti Daugavpils, Rīgas un Ventspils slimnīcā.

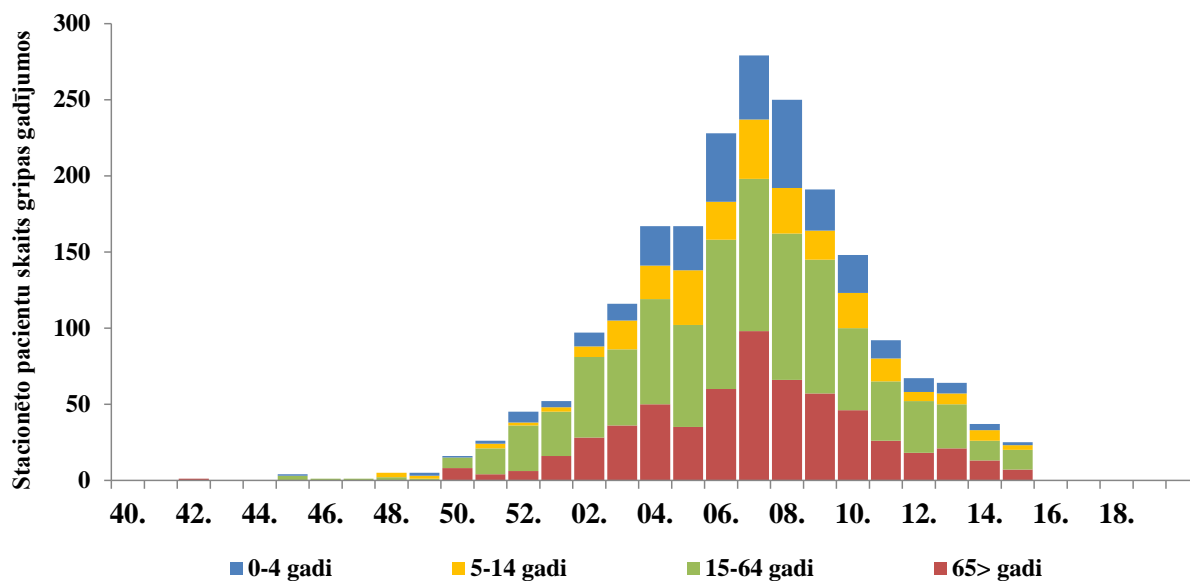


Hospitalizētie pacienti gripas gadījumos pa vecuma grupām

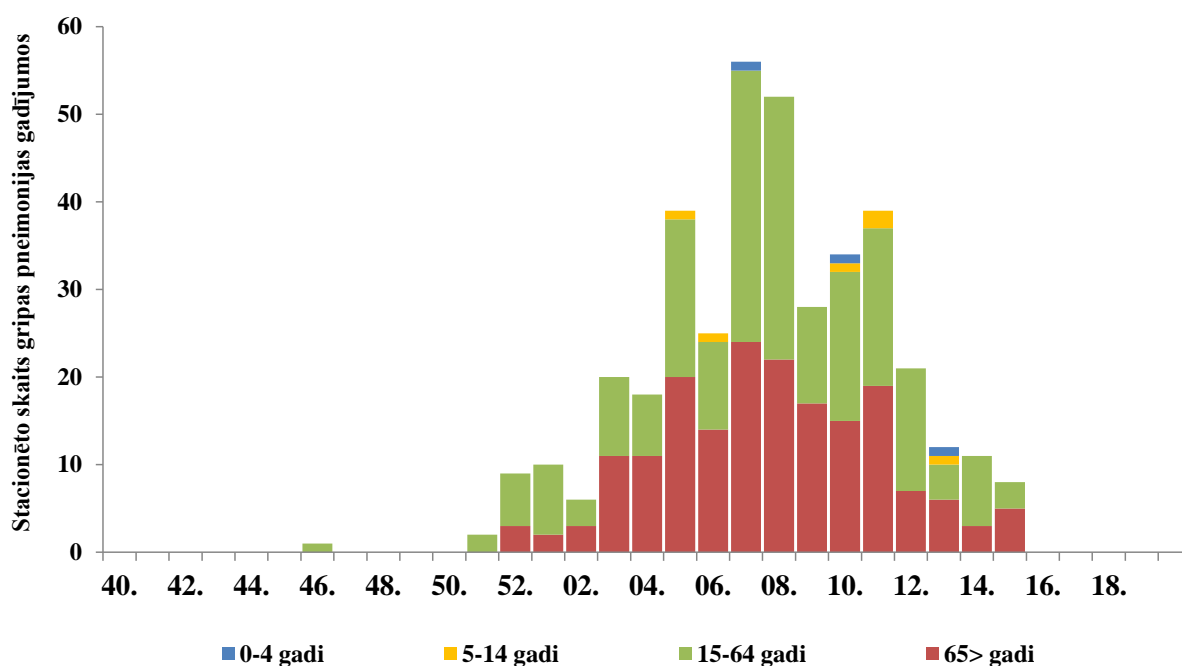
Kopš sezonas sākuma kopā ziņots par 2 475 hospitalizētiem pacientiem: 2 084 gripas gadījumos (42,9% vecumā 15–64 gadi, 28,6% – 65un> gadi, 13,0% – 5–14 gadu un 15,5% – 0–4 gadu vecuma grupā) un 391 gripas izraisītās pneimonijas gadījumos (51,2% vecumā 15-64 gadi, 46,5% – 65un> gadu vecuma grupā, 1,5% – 5–14 gadu un 0,8% – 0–4 gadu vecuma grupā).



2017. gada 15. nedēļā lielākais īpatsvars gripas gadījumos hospitalizēto pacientu vidū, bija pacienti 15–64 gadu un 65 un > gadu vecuma grupā (20 /25 pacienti).

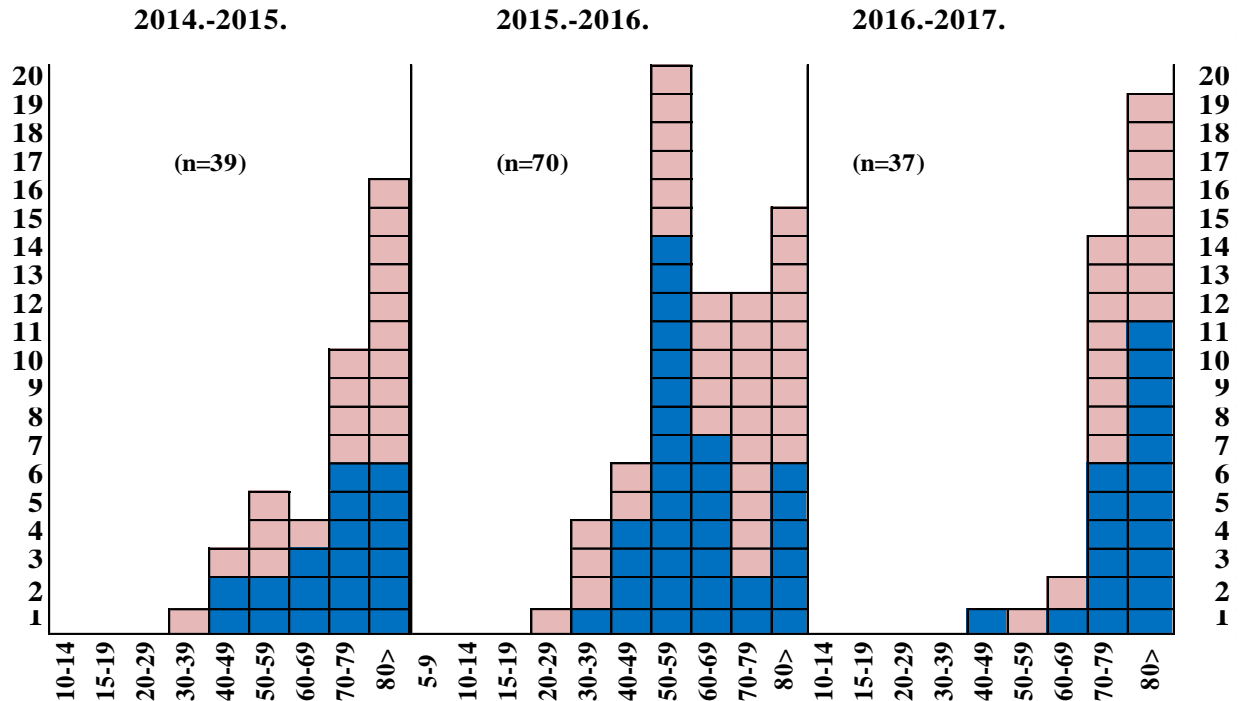


No astoņiem pacientiem stacionētiem 15. nedēļā gripas izraisītās pneimonijas gadījumos trīs pacienti bija 15–64 gadu vecuma grupā un pieci pacienti 65 un > gadu vecuma grupā.



Letālie gadījumi 2016.–2017. gada sezonā un divās iepriekšējās sezonās

Kopš sezonas sākuma saņemti 37 paziņojumi par letālo iznākumu pacientiem, kuriem noteikta gripa – 25 gadījumos laboratoriski apstiprināta *A tipa* gripa, 11 – *B tipa* gripa un vienā gadījumā gripa noteikta klīniski (pacients miris mājās). Pacientu vecums no 49 līdz 95 gadiem, vidējais vecums – 79 gadi, 89% (33) no mirušajiem bija vecumā virs 70 gadiem.



Vispārējās izglītības iestāžu apmeklējums (%)

Vispārējās izglītības iestādes 2017. gada 15. nedēļā (ceturtdien), gandrīz līdzīgi kā 14. nedēļā, apmeklēja 92,0% skolēnu.

Monitoringa pilsētas /nedēļas	Daugavpils	Gulbene	Jelgava	Jekabpils	Jūrmala	Liepāja	Rēzekne	Rīga	Valmiera	Ventspils	Vidēji
12.	94,0	93,2	95,3	90,8	91,5	95,5	93,5	92,7	90,8	93,5	93,3
13.	92,7	94,3	93,4	90,5	91,4	96,2	92,1	92,2	91,5	92,4	92,6
14.	91,3	94,1	92,7	90,6	91,0	95,9	91,1	93,6	87,4	92,0	92,6
15.	92,1	90,7	96,1	96,1	89,7	93,2	91,6	91,5	91,1	91,3	92,0
Salīdzinājumā ar 14. nedēļu (±)	0,8	-3,4	3,4	5,5	-1,3	-2,7	0,5	-2,1	3,7	-0,7	-0,6

Pirmsskolas izglītības iestāžu apmeklējums (%)

Pirmsskolas izglītības iestādes 15. nedēļā (ceturtdien) apmeklēja vidēji 72,8% bērnu, kas par 5,5% mazāk nekā 14. nedēļā.

Monitoringa pilsētas /nedēļas	Daugavpils	Gulbene	Jelgava	Jekabpils	Jūrmala	Liepāja	Rēzekne	Rīga	Valmiera	Ventspils	Vidēji
12.	69,7	65,3	74,7	79,8	68,4	75,4	76,4	75,3	79,5	74,4	73,9
13.	72,5	64,8	70,1	79,8	73,7	74,9	70,5	77,9	82,1	75,2	75,2
14.	71,9	68,5	77,0	82,3	73,1	77,9	78,1	82,2	79,5	79,0	78,3
15.	67,4	66,2	80,8	80,8	68,8	80,1	79,2	74,4	72,2	70,7	72,8
Salīdzinājumā ar 14. nedēļu (±)	-4,6	-2,3	3,8	-1,4	-4,3	2,2	1,0	-7,8	-7,3	-8,3	-5,5

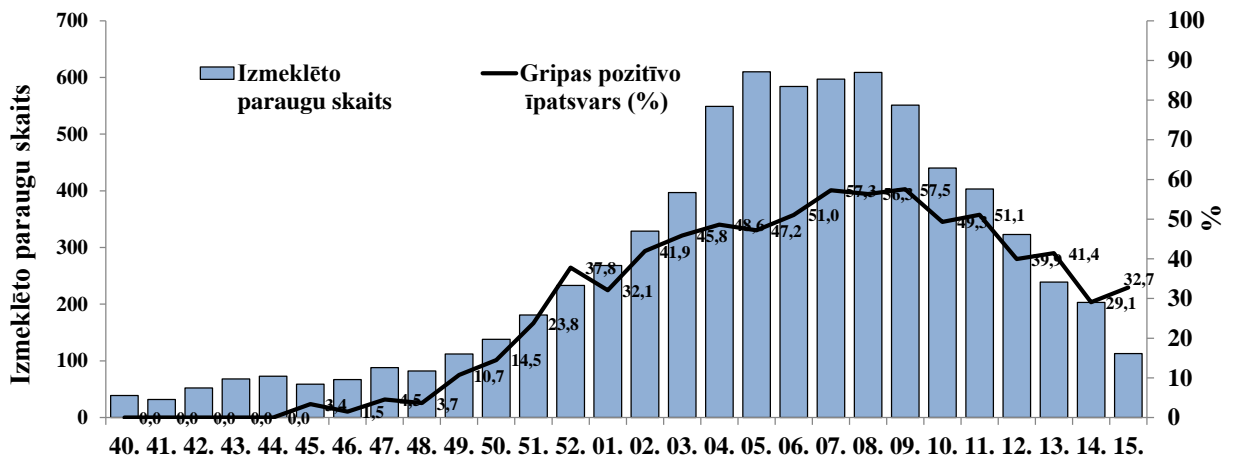
Elpceļu vīrusu noteikšana

SIA „Rīgas Austrumu klīniskās universitātes slimnīca” (RAKUS) stacionāra „Latvijas Infektoloģijas centrs” laboratorijā 2017. gada 15. nedēļā izmeklēti 113 personu klīniskie paraugi, no tiem 32,7% paraugu noteikti gripas vīrusi. Kopā noteikti 37 gripas vīrusi, t.sk. divi *A tipa* (5%) un 35 (95%) *B tipa* gripas vīrusi. Noteikti arī citi elpceļu infekciju vīrusi (pavisam 58), no tiem respiratori sincitiālais vīruss (21) un rinovīrusi (16).

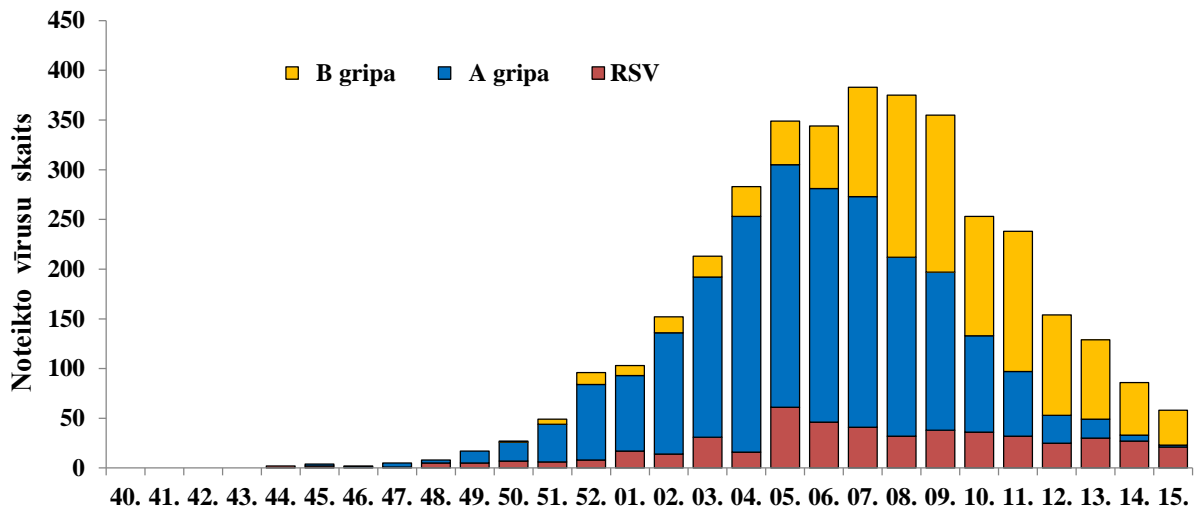
Nedēļas	Izmeklēto paraugu skaits	A gripa	B gripa	Paragripa I	Paragripa II	Paragripa III	Paragripa IV	RSV	Adenovīrusi	Rinovīrusi	hMPV	Bokavīrusi	Koronavīrusi	Enterovīrusi	Pozitīvo paraugu skaits	Pozitīvo paraugu īpatsvars (%)	Gripas pozitīvo īpatsvars (%)	RSV pozitīvo īpatsvars (%)	Gripa no pozitīvo paraugu skaita (%)	
40.	39					5				1					6	15,4	0,0	0	0	
41.	32					2		2	4					2	10	31,3	0,0	0	0	
42.	52			1		2		5	8		2	1	3	22	42,3	0,0	0	0	0	
43.	68			1		3		3	5					12	17,6	0,0	0	0	0	
44.	73					14		2	3	1		1		21	28,8	0,0	2,7	0	0	
45.	59	2				5		2	4	2		1		16	27,1	3,4	3,4	12,5	12,5	
46.	67	1			1	8	1	1	4	1	1	1		19	28,4	1,5	1,5	5,3	5,3	
47.	88	4						1	10			3	1	19	21,6	4,5	1,1	21,1	21,1	
48.	82	3				7	1	5	8	7	2	4		41	50,0	3,7	6,1	7,3	7,3	
49.	112	12				4		5	8	9		6	1	50	44,6	10,7	4,5	24	24	
50.	138	19	1		1	7	1	7	11	11	1	9	7	1	76	55,1	14,5	5,1	26,3	26,3
51.	181	38	5			9	1	6	3	6		3	2	73	40,3	23,8	3,3	58,9	58,9	
52.	233	76	12		1	7	3	8	17	20	2	17	9	4	176	75,5	37,8	3,4	50	50
01.	268	76	10			4	1	17	32	18	8	12	11	1	190	70,9	32,1	6,3	45,3	45,3
02.	329	122	16			2	3	14	12		3	6	4	1	183	55,6	41,9	4,3	75,4	75,4
03.	397	161	21		2	4		31	13	15	5	15	6		273	68,8	45,8	7,8	66,7	66,7
04.	549	237	30			4		16	7	11	4	3	4	1	316	57,6	48,6	2,9	84,5	84,5
05.	610	244	44			3	1	61	15	15	11	13	9	4	416	68,2	47,2	10	69,2	69,2
06.	584	235	63	1		3	3	46	20	16	6	15	9	3	417	71,4	51,0	7,9	71,5	71,5
07.	597	232	110	1		1		41	19	17	5	15	12	2	455	76,2	57,3	6,9	75,2	75,2
08.	609	180	163	1				32	14	18	7	6	7	1	429	70,4	56,3	5,3	80	80
09.	551	159	158	1		2	1	38	14	17	20	9	8	2	429	77,9	57,5	6,9	73,9	73,9
10.	440	97	120			2		36	14	17	13	11	6		316	71,8	49,3	8,2	68,7	68,7
11.	403	65	141			2		32	13	18	14	11	8		304	75,4	51,1	7,9	67,8	67,8
12.	323	28	101			1	3	25	8	13	6	5	6		196	60,7	39,9	7,7	65,8	65,8
13.	239	19	80	1			4	30	12	28	7	7	2	2	192	80,3	41,4	12,6	51,6	51,6
14.	203	6	53	1		2		27	5	27	10	9	2	3	145	71,4	29,1	13,3	40,7	40,7
15.	113	2	35			1		21	5	16	12	2	1		95	84,1	32,7	18,6	38,9	38,9
Kopā	7439	2018	1163	8	5	104	23	504	281	321	137	185	117	39	4905	65,9	42,8	6,8	64,9	64,9

Kopš sezonas sākuma pavisam noteikts 3181 gripas vīruss: 2018 (64%) *A tipa* gripas vīrusi (no tiem 324 tipēti – visi kā A/H3) un 1163 (36%) *B tipa* gripas vīrusi, no tiem 197 raksturoti: 172 *B/Yamagata* līnijas (nav iekļauts trīs-komponentu vakcīnā) un 25 *B/Victoria* līnijas (iekļauts trīs-komponentu vakcīnas sastāvā). Sākot ar 10. nedēļu Latvijā turpina dominēt *B tipa* gripas vīrusi.

Izmeklēto paraugu skaits un gripas pozitīvo paraugu īpatsvars pa nedēļām



Laboratoriski noteikto A tipa, B tipa gripas vīrusu un RSV skaits pa nedēļām



Gripas vīrusu ģenētiskais raksturojums

Kopš sezonas sākuma ģenētiski raksturoti 34 *A tipa* gripas vīrusi – visi kā *A/HongKong/4801/2014(H3N2)*–līdzīgs vīruss un 45 *B tipa* gripas vīrusi raksturoti kā *B/Phuket/3073/2013Yamagata* -līnijas (nav iekļauts trīs komponentu sezonālā gripas vakcīnā).

Laboratoriskie izmeklējumi gripas monitoringa tīkla ietvaros

No 31 ģimenes ārsta praksēm, kas iesaistītas gripas monitoringa tīklā Rīgas pilsētā, desmit veic pacientu izmeklēšanu elpceļu vīrusu noteikšanai. Kopš sezonas sākuma piecās ģimenes ārstu praksēs tika izmeklēti 55 pacienti ar aizdomām par gripas infekciju. Divdesmit gadījumos (22/55 jeb 40%) apstiprināta gripa, t.sk. 17 gadījumos noteikts *A tipa* gripas vīruss un piecos gadījumos – *B tipa* gripas vīruss. Noteikti citi elpceļu vīrusi – seši koronavīrusi, divi paragripa IV tipa, divi rinovīrusi, divi cilvēka metapneimovīrusi, viens respiratori sincitiālais vīruss, viens adenovīruss un viens bokavīruss.

Secinājumi

2017. gada 15. nedēļā gripas intensitāte Latvijā turpināja samazināties. Gripas gadījumi ambulatorajās iestādēs reģistrēti sešās monitoringā iekļautajās teritorijās. Šī bija otrā nedēļa pēc

kārtas kopš epidēmijas paziņošanas, kad nevienā no pilsētām intensitāte nav sasniegusi 100 uz 100 000 iedzīvotājiem. Pamatojoties uz 2006. gada 21. novembra noteikumu Nr. 948 „Noteikumi par gripas pretepidēmijas pasākumiem” 8.¹ punktā noteikto, SPKC š. g. **19. aprīlī paziņo par gripas epidēmijas beigām un ievieto šo informāciju savā mājas lapā.**

Eiropas gripas uzraudzības tīkla informācija par 2017. gada 14. nedēļu.
<http://flunewseurope.org/>

2017. gada 14. nedēļā PVO Eiropas reģionā 39 no 41 valsts informēja par zemo gripas intensitāti. Taču gripas vīrusi turpina cirkulēt – 32 valstis ziņojušas par ģeogrāfisko izplatību (no plašas līdz sporādiskai). Gripas pozitīvo paraugu īpatsvars līdzīgs iepriekšējās nedēļas līmenim - 17% (13. nedēļā - 16%). *A tipa* gripas vīrusi noteikti 6% un *B tipa* 94% gadījumu. Šī bija ceturrtā nedēļa šajā sezonā, kad Eiropas reģionā dominēja *B tipa* gripas vīrusi, taču kopējais vīrusu skaits paliek zems. Par dominējošo *B tipa* gripu informēja Ziemeļīrija, Norvēģija, Skotija (Lielbritānijas), Latvija, Horvātija, Slovēnija, Rumānija, Ukraina, Armēnija, Turcija un Krievijas Federācija.

Gripas vīrusu noteikšana un tipēšana

Gripas uzraudzības tīkla ietvaros š.g. 14. nedēļā izmeklēti 669 paraugi. Noteikti 116 gripas vīrusi: 6% *A tipa* un 94% *B tipa* gripas vīrusi. Kā parasti gripas sezonas otrajā pusē *B tipa* gripas vīrusu proporcija palielinās. Kopš sezonas sākuma 90% paraugu tika noteikts *A tipa* gripas vīruss, no visiem paraugiem, kuros noteikts *A tipa* gripas vīrusa apakštips, 99% paraugu tas tipēts kā *A/H3N2*. No raksturotajiem *B tipa* gripas vīrusiem 60% bija no *B/Yamagata* līnijas un 40% – *B/Victoria* līnijas.

Ārpus gripas uzraudzības tīkla š.g. 14. nedēļā izmeklēti 1 303 paraugi. Noteikti gripas vīrusi: 34% *A tipa* un 66% *B tipa* gripas vīrusi. Kā parasti gripas sezonas otrajā pusē *B tipa* gripas vīrusu proporcija palielinās. No visiem paraugiem, kuros noteikts *A tipa* gripas vīrusa apakštips, (133) 99% paraugu tas tipēts kā *A/H3N2*. No raksturotajiem 12 *B tipa* gripas vīrusiem 9 (75%) no *B/Yamagata* līnijas un 3 (25%) – *B/Victoria* līnijas.

Par SARI uzraudzību un stacionētiem apstiprinātiem gripas gadījumiem

2017. gada 14. nedēļā no 11 valstīm, kuras veic smagu akūtu respiratoru infekciju (SARI) uzraudzību, 8 valstis informēja par 886 SARI gadījumiem. No tiem 200 tika izmeklēti un 41 (21%) noteikti gripas vīrusi.

Kopš 2016. gada 40. nedēļas 16 valstīs tika reģistrēti 35 162 SARI gadījumi, no tiem 9 967 tika izmeklēti laboratoriski, t.sk. 35% noteikti gripas vīrusi: 78% noteikta *A tipa* gripa un 22% *B tipa* gripa. No visiem *A tipa* gripas vīrusiem 92% bija tipēti kā *A/H3N2*, mazāk par 1% bija *A/H1N1pdm09* un 8% netipēti.

Savukārt no deviņām valstīm, kuras apkopo informāciju par stacionētiem pacientiem ar laboratoriski apstiprinātu gripu intensīvās terapijas nodaļās (ITN) un citās nodaļās, 14. nedēļā saņemta informācija no četrām valstīm par 12 gadījumiem, t.sk. astoņi gadījumi no ITN un četri gadījumi no citām nodaļām.

Kopš sezonas sākuma lielākā daļa hospitalizēto pacientu, kuriem laboratoriski tika apstiprināta gripa, bija pacienti 65 un > gadu vecuma grupā. No visiem 2 580 ITN gadījumiem, par kuriem ir pieejami dati par vecumu un gripas vīrusu tipēšanas rezultātiem, lielākā daļa (64%) pacientu bijuši vecumā 65 un > gadi, 30% pacientu vecumā no 15 līdz 64 gadiem un 5% jaunāki par 15 gadiem.

Ziņots par 917 nāves gadījumiem, no tiem 521 nāves gadījums bija reģistrēts ITN un 396 gadījumi citās slimnīcu nodaļās; 746 (82%) pacienti bija vecāki par 65 gadiem; 99% gadījumi bija saistīti ar *A tipa* gripas vīrusiem, no visiem tipētiem gripas vīrusiem >99% tipēti kā *A/H3N2*.

Noteikto gripas vīrusu tipēšana gripas ārpus uzraudzības tīkla ietvaros

Vīrusa tips un apakštips	Noteikto vīrusu skaits			
	14. nedēļa		Sezona kopā	
	skaits	%	skaits	%
A gripa	443	34	111 943	90
<i>A/H1N1 pdm09</i>	2	1	365	1
<i>A/H3N2</i>	133	99	40 867	99
<i>A tipa gripa (netipēts)</i>	308	-	70 771	-
B gripa	860	66	13 055	10
<i>B/Victoria</i> līnija	3	25	294	26
<i>B/Yamagata</i> līnija	9	75	987	74
Līnija nav zināma	848	-	11 774	-
Noteikto vīrusu skaits kopā (izmeklēto paraugu skaits)	1 303 / 10 873	-	124 998 /569 947	-

Kopš 2016. gada 40. nedēļas, līdzīgi rezultātiem tīkla ietvaros, ārpus gripas uzraudzības tīkla (slimnīcās, skolās, pansionātos un citās aprūpes iestādēs) visbiežāk (90%) tika noteikts *A tipa* gripas vīruss. No visiem tipētiem *A tipa* gripas vīrusiem visbiežāk (99%) noteikts *A/H3N2* apakštips. No visiem raksturotiem *B tipa* gripas vīrusiem 77% paraugos noteikti *B/Yamagata* līnijas vīrusi un 23% – *B/Victoria* līnijas vīrusi, kas atšķiras no tīkla datiem, kur *B/Yamagata* un *B/Victoria* līnijas vīrusu proporcijas sezonas laikā sadalījās vienmērīgi.

Ārpus gripas uzraudzības tīkla iestādēs 12. nedēļā izmeklēti 1 799 paraugi, no tiem 45% gadījumu noteikti *A tipa* gripas vīrusi (no tiem 96% paraugi tipēti kā *A/H3N2*) un 55% gadījumu – *B tipa* gripas vīrusi. Atšķirība galvenokārt balstās uz proporcionālo paraugu sadalījumu Latvijā, Norvēģijā un Slovēnijā, kur dominējošie ir *B/Yamagata* līnijas vīrusi.

Gripas vīrusu ģenētiskais raksturojums

Kopš sezonas sākuma līdz 2017. gada 13. nedēļai ir pieejami dati par ģenētiskajām grupām 2 914 gripas vīrusam. No visiem *A/H3N2* vīrusiem 814 (27,9%) pieder pie ģenētiskās grupas 3C.2a (iekļauta vakcīnas sastāvā) un 1 812 (62,2%) – pie ģenētiskās apakšgrupas 3C.2a1, kas parādījusies nesen. Vīrusi šajās divās apakšgrupās ir antigēniski līdzīgi, taču 3C.2a1 apakšgrupa strauji mainās: parādās vīrusu klasteri ar papildu aminoskābju aizvietošanu hemaglutinīnā, kuru ietekme uz antigēnu īpašībām vēl nav noskaidrota.

Filoģenētiskā grupa	Noteikto vīrusu skaits	%
<i>A/H1N1pdm09A/Michigan/45/2015</i> (apakšgrupa 6B.1) ^{b,c}	28	0,8
<i>A/H1N1pdm09A/South Africa/3626/2013</i> (apakšgrupa 6B)	6	0,2
<i>A/H3N2 A/Bolzano/7/2016</i> (apakšgrupa 3C.2a1)	2 139	61,6
<i>A/H3N2 A/Hong Kong/4801/2014</i> (apakšgrupa 3C.2a) ^{a,b,c}	920	26,5
<i>A/H3N2 A/Switzerland/9715293/2013</i> (apakšgrupa 3C.3a)	29	0,8
<i>A(H3N2) A/Stockholm/28/2014</i> (subgroup 3C.3b)	1	0,0
<i>A/H3N2</i> , apakšgrupa nav noteikta	6	0,2
<i>B/Brisbane/60/2008</i> (<i>Victoria</i> līnija, apakšgrupa 1A) ^{a,b,c}	59	1,7
<i>B/Phuket/3073/2013</i> (<i>Yamagata</i> līnija, apakšgrupa 3) ^d	282	8,1
Kopā	3 470	100

^a Sezonālās vakcīnas sastāvā Ziemeļu Puslodei 2016-2017. gada sezonai

^b Vakcīnas sastāvā Dienvidu Puslodei 2017. gada sezonā

^c Sezonālās vakcīnas sastāvā Ziemeļu Puslodei 2017-2018. gada sezonai

^d Četru komponentu vakcīnas sastāvā Ziemeļu un Dienvidu puslodei

Kopš sezonas sākuma testēti 1 528 gripas vīrusu (1 383 – *A/H3N2*, 27 – *A/H1N1pdm09* un 118 – *B tipa* gripas vīrusi) uz jutību pret neiraminidāzes inhibitoriem (oseltamivir, zanamivir). Viens *A/H3N2* gripas vīruss uzrādījis samazināto inhibīciju pret oseltamiviru. Nevienam vīrusam netika noteikta samazināta jutība pret zanamiviru.

Kopējās mirstības uzraudzība EuroMOMO projekta ietvaros

<http://www.euromomo.eu/>

Eiropas Savienības un Eiropas Ekonomiskās zonas 19 valstis piedalās projektā EuroMOMO (*European Monitoring of Excess Mortality for Public Health Action*) un ziņo par kopējās mirstības iknedēļas rādītājiem. Lielākajā daļā valstu bija novērots kopējās mirstības pieaugums iedzīvotājiem 65 un > gadu vecuma grupā, tomēr tagad tas, šķiet, ir normalizējies. Visaugstākie mirstības rādītāji sakrīta ar *A/H3N2* gripas vīrusa cirkulāciju. Tomēr vēl pārāgri izdarīt secinājumus par kopējo gripas ietekmi uz mirstību, jo gada sākumā vairākās valstīs bija novēroti auksti laika apstākļi, kas, iespējams, veicināja mirstības pieaugumu.

Agrīnā vakcīnas efektivitātes uzraudzība Somijā un Zviedrijā noteica gripas vakcīnas efektivitātes līmeni personām 65 un > gadu vecuma grupā – 26%. Nesen iegūtie vakcīnas efektivitātes rādītāji visās vecuma grupās pret *A/H3N2* gripas vīrusiem: Kanādā – 42%, ASV – 43% un Eiropā – 38% (saskaņā ar Zviedrijas un Somijas aprēķiniem sezonas sākumā).

Nemot vērā suboptimālu vakcīnas efektivitāti, visām riska grupām gripas aizdomu vai laboratoriski apstiprinātas gripas gadījumos ieteicama neatliekama neiraminidāzes inhibitoru lietošana, ideālā gadījumā 48 stundu laikā pēc simptomu parādīšanās, gan vakcinētām, gan nevakcinētām personām. Turklāt vienmēr būtu apsverama profilaktiska antivirālo līdzekļu lietošana augsta riska kontakta personām.

PVO rekomendētais pretgripas vakcīnas sastāvs 2017.–2018. gada sezonā Ziemeļu puslodē http://www.who.int/influenza/vaccines/virus/recommendations/2017_18_north/en/

2017. gada 2. martā publicēts PVO ziņojums par vakcīnas sastāvu nākamajai 2017.-2018. gada sezonai. Trīs-komponentu vakcīnas sastāvā 2017.-2018. gada sezonai Ziemeļu puslodē rekomendē:

- *A/Michigan/45/2015 (H1N1)pdm09*-līdzīgs vīruss;
- *A/Hong Kong/4801/2014 (H3N2)*- līdzīgs vīruss;
- *B/Brisbane/60/2008*- līdzīgs vīruss;

Četru komponentu vakcīnā papildus jāiekļauj B tipa gripas *B/Phuket/3073/2013*- līdzīgs vīruss. Vakcīnas sastāvs līdzīgs sezonālajai vakcīnai Dienvidu puslodē 2017. gada sezonai.

Gripas profilakses ieteikumi iedzīvotājiem, izglītības iestādēm, darba devējiem, veselības aprūpes speciālistiem atrodami SPKC interneta vietnē – <https://www.spkc.gov.lv/lv/tavai-veselibai/infekcijas-slimibas/gripa/>.

Materiālu sagatavoja: SLIMĪBU PROFILAKSES UN KONTROLES CENTRA Infekcijas slimību riska analīzes un profilakses departamenta Infekcijas slimību uzraudzības un imunizācijas nodaļas epidemioloģe Raina Nikiforova.

2016.–2017.gada AAEI un gripas monitoringa 15. nedēļā datus sniedza:

- 64 primārās veselības aprūpes ārsti (reģistrēto pacientu skaits 99167 – 5,0% no Latvijas iedzīvotāju skaita)
 - 11 stacionārās ārstniecības iestādes
 - 37 vispārējās izglītības iestādes
 - 36 pirmsskolas izglītības iestādes
- Izmantoti SIA Rīgas Austrumu klīniskās universitātes slimnīcas (RAKUS) stacionāra „Latvijas Infektoloģijas centrs” (LIC) laboratorijas dati.

Pateicamies visiem monitoringa dalībniekiem par sniegto informāciju.

Datu pārpublicēšana un citēšana – atsauce uz Slimību profilakses un kontroles centra “Epidemioloģijas biļetenu” ir obligāta.