



Slimību profilakses un kontroles centrs

Dunties iela 22, Rīga, LV-1005, tālr. 67501590, fakss 67501591, e-pasts info@spkc.gov.lv

## EPIDEMIOLOĢIJAS BIĻETENS

Nr. 56 (1497)

2016. gada 29. decembrī

### Pārskats par akūtu augšējo elpceļu infekciju (AAEI) un gripas<sup>1</sup> izplatību 2016. gada 51. nedēļā Latvijā

2016. gada 51. nedēļā monitoringā iesaistītajās ambulatorajās ārstniecības iestādēs (informācija saņemta no 69 ģimenes ārstiem) reģistrēti astoņi gripas klīniskie gadījumi jeb vidēji 7,6 gadījumi uz 100 000 iedzīvotājiem.

Vēršanās ambulatorajās iestādēs AAEI gadījumos 51. nedēļā, salīdzinot ar 50. nedēļas datiem, samazinājusies par 20% un bija vidēji 937,7 gadījumi uz 100 000 iedzīvotājiem (50. nedēļā – 1172,6 uz 100 000 iedzīvotājiem).

### Pacientu vēršanās ambulatorajās iestādēs AAEI, gripas un pneimoniju gadījumos vidēji uz 100 000 iedzīvotājiem<sup>2</sup>

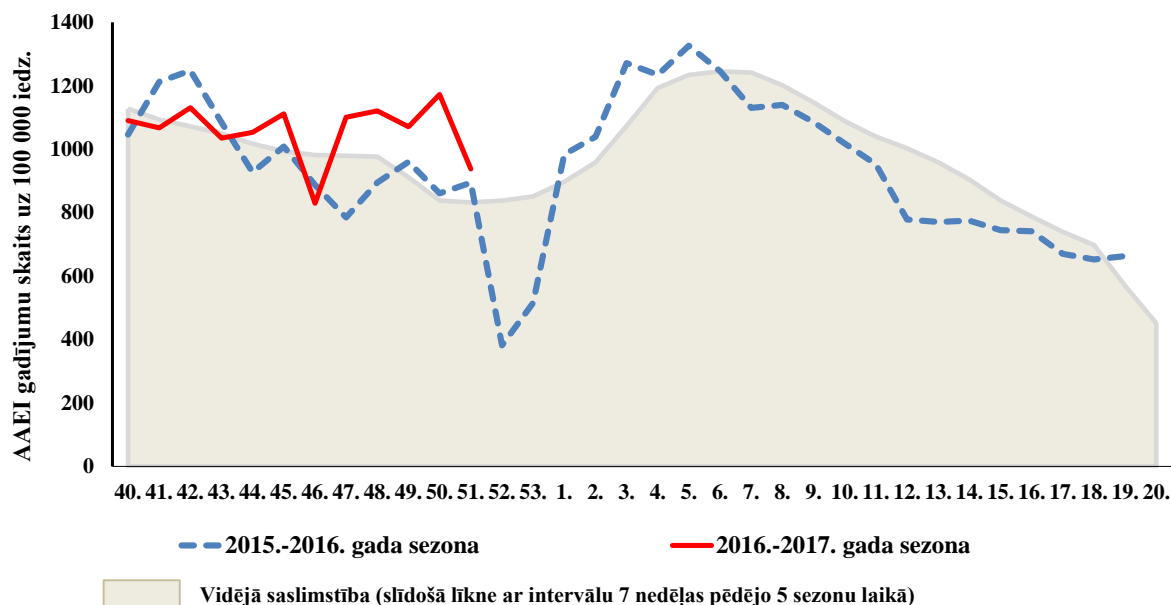
	Vecuma grupas	47. ned.	48. ned.	49. ned.	50.ned.	51.ned.	Salīdzinot ar iepriekšējo nedēļu (%)
AAEI	Vidēji	1100,8	1120,8	1070,8	1172,6	937,7	-20,0
	0-4	6168,1	6371,6	6740,5	6874,8	5369,8	-21,9
	5-14	3256,7	3246,1	3073,1	3372,5	2721,4	-19,3
	15-64	668,8	659,2	584,0	690,2	568,3	-17,7
	65 un >	177,9	206,4	248,1	195,7	124,1	-36,6
Gripa	Vidēji	0,0	2,9	1,9	9,5	7,6	-20,0
	0-4	0,0	18,5	0,0	18,6	0,0	-100,0
	5-14	0,0	0,0	0,0	9,7	9,7	0,0
	15-64	0,0	3,0	2,9	11,7	8,8	-25,0
	65 un >	0,0	0,0	0,0	0,0	4,8	100,0
Pneimonija	Vidēji	17,8	19,2	18,8	17,2	26,7	55,6
	0-4	73,9	18,5	55,4	55,7	18,6	-66,7
	5-14	58,0	67,8	29,0	19,4	48,6	150,0
	15-64	8,6	13,3	18,7	13,2	23,5	77,8
	65 un >	14,0	14,4	4,7	19,1	28,6	50,0

Vēršanās ambulatorajās iestādēs pneimoniju gadījumos 51. nedēļā palielinājusies par 55,6%; vidēji reģistrēti 26,7 gadījumi uz 100 000 iedzīvotājiem. Ievērojams pieaugums (par 150%), salīdzinājumā ar iepriekšējo nedēļu bija reģistrēts vecuma grupā 5 – 14 gadi jeb vidēji šajā vecumā reģistrēti 48,6 gadījumi uz 100 000 iedzīvotājiem.

<sup>1</sup> klīniskie gripas gadījumi monitoringā iekļautajās iestādēs

<sup>2</sup>Saslimstības līmenis, vai vēršanās pēc medicīniskās palīdzības nedēļas laikā, tiek aprēķināta pamatojoties uz pacientu skaitu, kas pirmo reizi sakarā ar patreizējo saslimšanas epizodi vērsušies pie ģimenes ārsta.

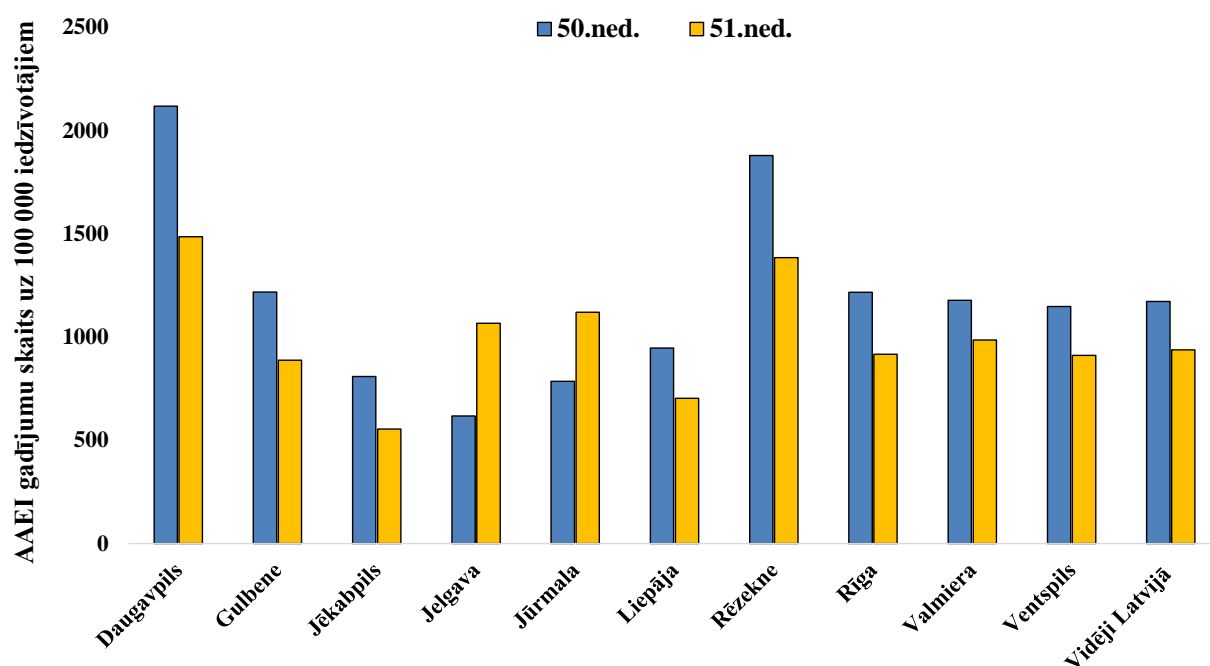
### Vēršanās ambulatorajās iestādēs AAEI gadījumos 2016.—2017. gada sezonā salīdzinājumā ar 2015.—2016. gada sezonu un piecu gadu vidējiem rādītājiem



Pacientu vēršanās ambulatorajās veselības aprūpes iestādēs AAEI gadījumos šā gada 51. nedēļā ir bijusi līdzīga iepriekšējās 2015.—2016. gada sezonas un pēdējo piecu sezonu vidējiem rādītājiem attiecīgajā laika periodā.

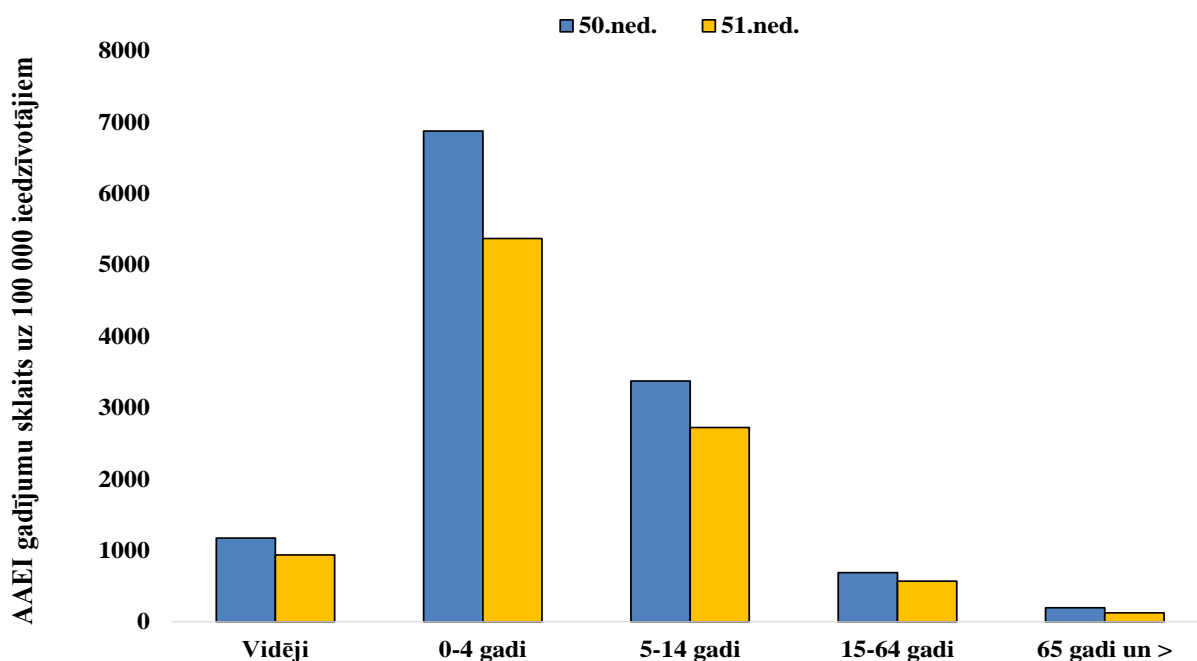
### AAEI atsevišķās monitoringa teritorijās

No visām monitoringā iekļautajām teritorijām divās (Jelgavā un Jūrmalā) bija novērots saslimstības pieaugums ar AAEI. Visaugstākie saslimstības rādītāji 51. nedēļā bija reģistrēti Daugavpilī (1485,0 gadījumi uz 100 000 iedzīvotājiem) un Rēzeknē (1384,8 gadījumi uz 100 000 iedzīvotājiem). Savukārt viszemākā saslimstība novērota Jēkabpilī (554,2 gadījumi uz 100 000 iedzīvotājiem) un Liepājā (702,8 gadījumi uz 100 000 iedzīvotājiem).

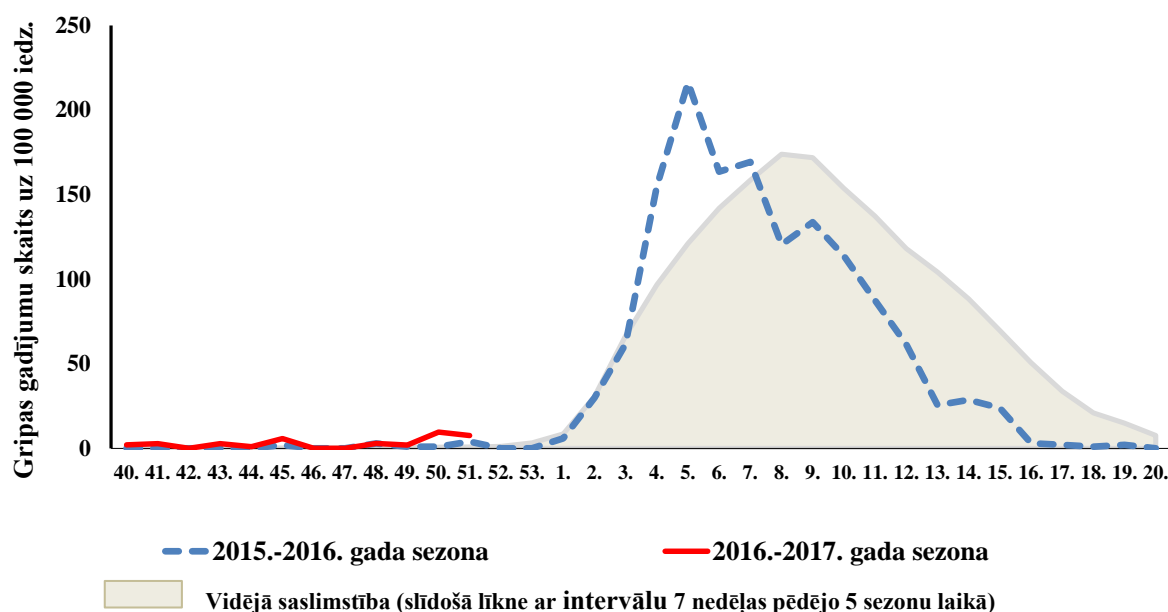


### AAEI atsevišķās vecuma grupās

Kopš monitoringa sākuma (2016. gada 40. nedēļa) visaugstākā AAEI intensitāte reģistrēta bērniem vecuma grupā 0–4 gadi. 2016. gada 51. nedēļā visās vecuma grupās novērots AAEI intensitātes samazinājums, vislielākais samazinājums ir reģistrēts vecumā 65 un > gadi (par 36,6%).



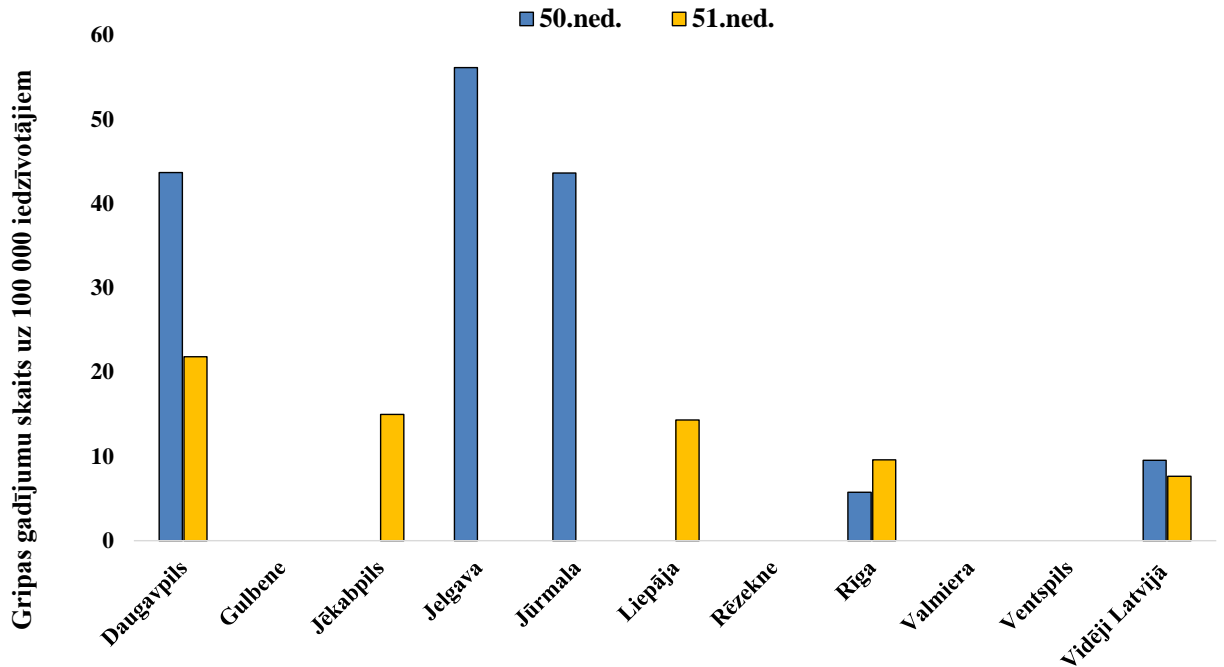
### Vēršanās ambulatorajās iestādēs gripas gadījumos 2016.—2017. gada sezonā salīdzinājumā ar 2015.—2016. gada sezonu un piecu gadu vidējiem rādītājiem



Salīdzinājumā ar iepriekšējās 2015.—2016. gada sezonas un pēdējo piecu sezonu vidējiem rādītājiem attiecīgajā laika periodā pacientu vēršanās ambulatorajās veselības aprūpes iestādēs gripas gadījumos šā gada 51. nedēļā ir bijusi augstāka.

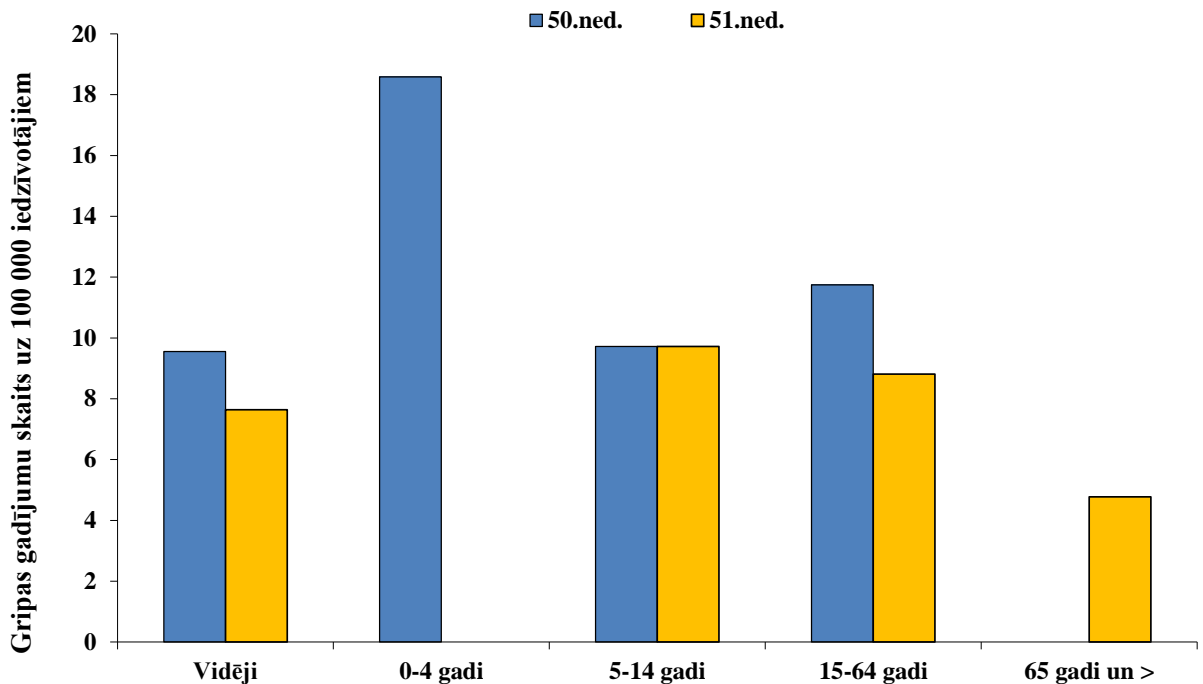
### Gripa atsevišķās monitoringa teritorijās

2016. gada 51. nedēļā monitoringā iesaistītajās ārstniecības iestādēs reģistrēti astoņi gripas gadījumi (gripa noteikta klīniski), no tiem pieci gadījumi reģistrēti Rīgā, viens – Daugavpilī, viens – Jēkabpilī un viens – Liepājā. Iepriekšējā nedēļā bija reģistrēti desmit gripas gadījumi.



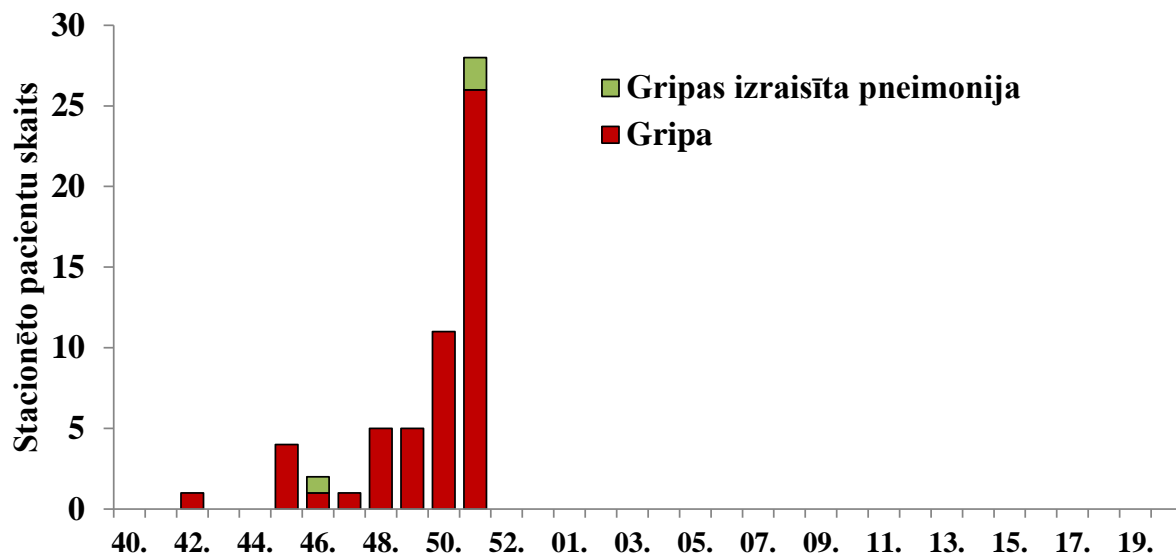
### Gripa atsevišķās vecuma grupās

No astoņiem gripas gadījumiem reģistrētajiem ambulatorajās iestādēs viens gadījums reģistrēts vecumā grupā 5–14 gadi, seši gadījumi – vecumā grupā 15–64 gadi un viens gadījums – vecumā 65 un > gadi.



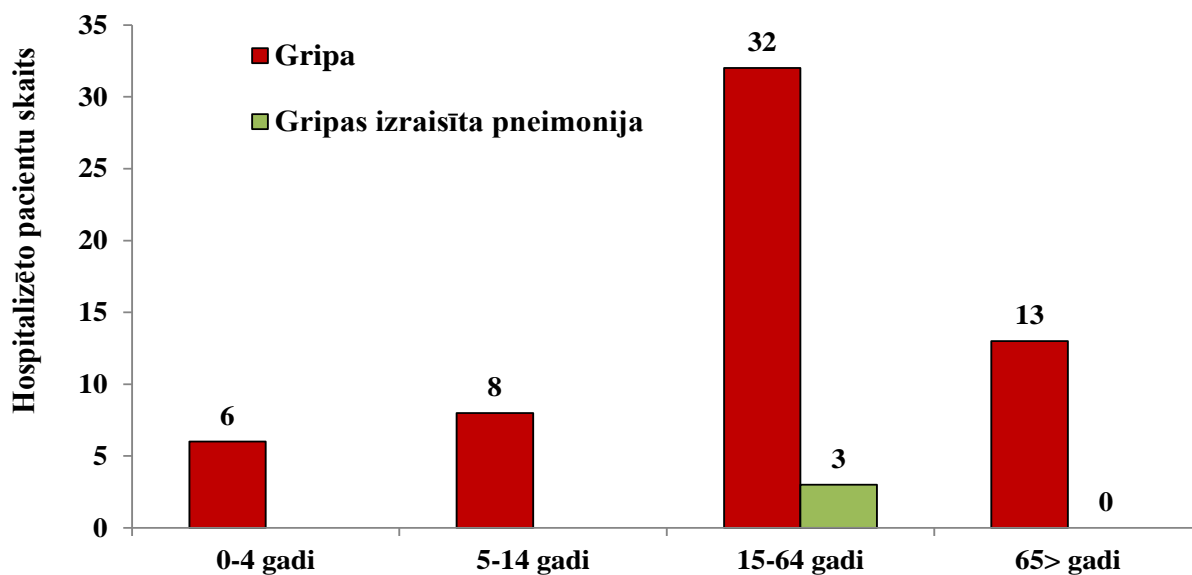
### Par stacionētiem pacientiem gripas gadījumos

2016. gada 51. nedēļā ievērojami pieaudzis stacionēto pacientu skaits – saņemta informācija par 26 hospitalizētiem pacientiem saistībā ar gripas infekciju (22 gadījumi reģistrēti Rīgā un četri – Daugavpilī) un divi hospitalizēti pacienti saistībā ar gripas izraisīto pneimoniju (Rīgā).



No visiem 51. nedēļā hospitalizētiem gripas pacientiem divi gadījumi reģistrēti vecuma grupā 0–4 gadi, trīs pacienti vecuma grupā 5–14 gadi, 16 pacienti vecuma grupā 15–64 gadi un seši pacienti vecumā 65 gadi un > gadi. Hospitalizēti ar gripas izraisītu pneimoniju pacienti reģistrēti vecuma grupā 15–64 gadi.

### Hospitalizētie pacienti kopš sezonas sākuma pa vecuma grupām



### Vispārējās izglītības iestāžu apmeklējums (%)

Vispārējās izglītības iestādēs laika posmā no 2016. gada 22. decembra līdz 2017. gada 4. janvārim ir ziemas brīvlaiks.

Monitoringa pilsētas /nedēļas	Daugavpils	Gulbene	Jelgava	Jekabpils	Jūrmala	Liepāja	Rēzekne	Rīga	Valmiera	Ventspils	Vidēji
47.	92,5	90,1	94,4	91,0	91,3	93,2	89,1	91,8	90,8	93,7	92,2
48.	91,9	90,4	92,3	93,1	91,6	81,3	89,6	91,6	82,6	92,3	90,7
49.	90,2	96,3	96,4	90,5	90,0	93,0	90,5	91,5	87,0	93,1	91,8
50.	91,1	92,1	93,2	93,0	94,1	91,1	89,0	91,3	85,4	92,9	91,6
51.	Brīvlaiks										

### Pirmsskolas izglītības iestāžu apmeklējums (%)

Pirmsskolas izglītības iestāžu apmeklējums 51. nedēļā salīdzinājumā ar iepriekšējo nedēļu samazinājies par 6,8% un bijis vidēji 68,6%. Šajā nedēļā vislielākais apmeklējumu samazinājums bija novērots Gulbenē (par 19,2%) un Jekabpilī (par 16,0%). Viszemākie apmeklētības rādītāji novēroti Gulbenē – 53,4%.

Monitoringa pilsētas /nedēļas	Daugavpils	Gulbene	Jelgava	Jekabpils	Jūrmala	Liepāja	Rēzekne	Rīga	Valmiera	Ventspils	Vidēji
47.	70,7	61,2	80,1	79,1	74,5	73,2	85,4	73,1	78,2	75,0	74,2
48.	74,5	63,9	71,3	80,5	70,9	74,6	85,8	73,5	87,2	76,2	75,0
49.	71,7	65,3	74,7	75,5	71,7	75,1	85,8	70,7	79,9	73,6	73,0
50.	72,3	72,6	74,7	76,2	70,9	76,2	86,1	75,7	81,2	75,5	75,4
51.	64,4	53,4	76,6	60,3	69,0	69,7	86,5	65,9	77,8	71,5	68,6
Salīdzinājumā ar 50. nedēļu (±)	-7,9	-19,2	1,9	-16,0	-1,8	-6,6	0,3	-9,8	-3,4	-3,9	-6,8

### Elpceļu vīrusu noteikšana

SIA „Rīgas Austrumu klīniskās universitātes slimnīca” (turpmāk – SIA RAKUS) stacionāra „Latvijas Infektoloģijas centrs” (LIC) laboratorijā 2016. gada 51. nedēļā tika izmeklēts 181 klīniskais paraugs elpceļu infekciju diagnostikai, t.sk. pozitīvo paraugu skaits – 73 jeb 40,3%.

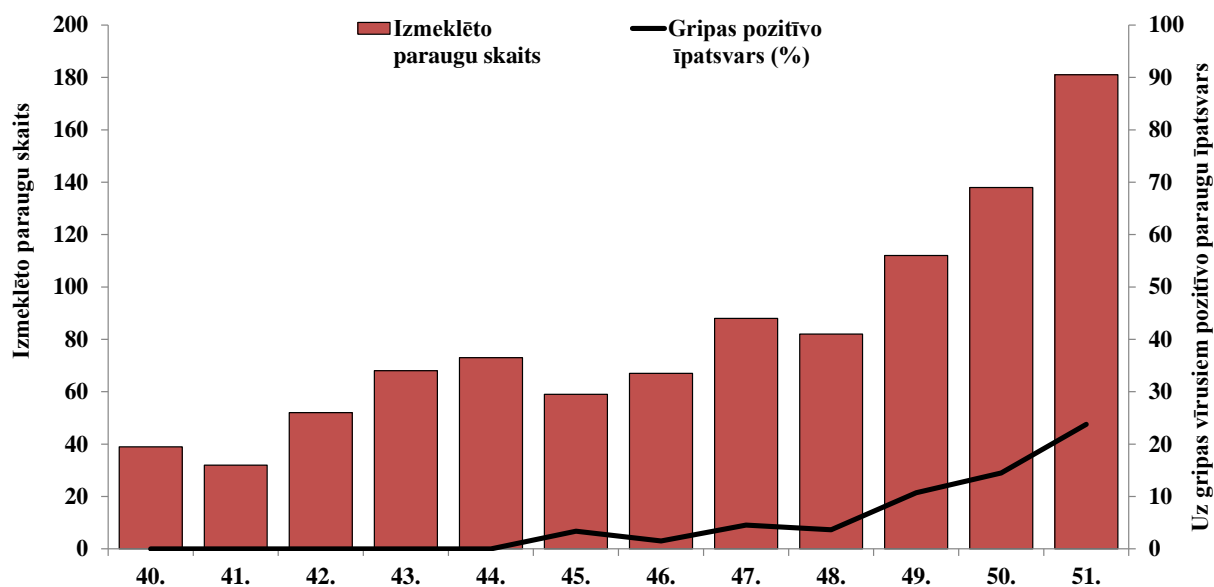
Noteikti 38 *A tipa* gripas vīrusi un pieci *B tipa* gripas vīrusi, kas sastādīja 23,8% (43/181) no kopējā izmeklēto paraugu skaita. Gripas vīrusu tipēšanas rezultātā 31 paraugs tipēts kā *A/H3*. Noteikti arī citi elpceļu infekciju vīrusi: deviņi paragripas III tipa vīrusi, viens paragripas IV tipa vīruss, seši respiratori sincitiālie vīrusi (RSV), trīs adenovīrusi, seši rinovīrusi, trīs bokavīrusi un divi koronavīrusi.

Kopš sezonas sākuma tika izmeklēts 991 paraugs, no tiem 85 bija pozitīvi uz gripas vīrusiem. Sākot ar 49. nedēļu ir novērots gripas pozitīvo paraugu īpatsvara pieaugums, kas 51. nedēļā sasniedzis 23,8%.

### Noteikto vīrusu skaits pa nedēļām

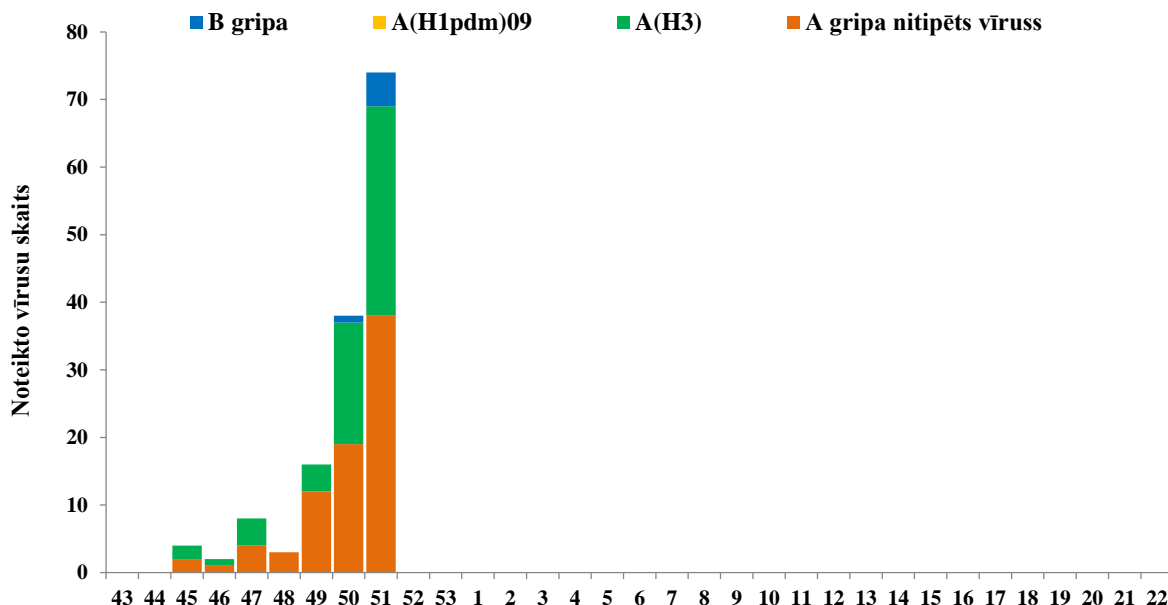
Nedēļas	Izmeklēto paraugu skaits	A gripa	B gripa	Paragripa I	Paragripa II	Paragripa III	Paragripa IV	RSV	Adenovīrusi	Rinovīrusi	hMPV	Bokavīrusi	Koronavīrusi	Enterovīrusi	Positīvo paraugu skaits	Positīvo paraugu īpatsvars (%)	Gripas pozitīvo īpatsvars (%)	RSV pozitīvo īpatsvars (%)
40.	39					5				1					6	15,4	0,0	0
41.	32					2			2	4				2	8	25,0	0,0	0
42.	52			1		2			5	8		2	1	3	19	36,5	0,0	0
43.	68			1		3			3	5					12	17,6	0,0	0
44.	73					14		2	3	1			1		21	28,8	0,0	2,7
45.	59	2				5		2	4	2		1			16	27,1	3,4	3,4
46.	67	1			1	8	1	1	4	1	1	1			19	28,4	1,5	1,5
47.	88	4						1	10			3	1		19	21,6	4,5	1,1
48.	82	3				7	1	5	8	7	2	4		4	41	50,0	3,7	6,1
49.	112	12				4		5	8	9		6	1	5	50	44,6	10,7	4,5
50.	138	19	1		1	7	1	7	11	11	1	9	7	1	76	55,1	14,5	5,1
51.	181	38	5			9	1	6	3	6		3	2		73	40,3	23,8	3,3
<b>Kopā</b>	<b>991</b>	<b>79</b>	<b>6</b>	<b>2</b>	<b>2</b>	<b>66</b>	<b>4</b>	<b>29</b>	<b>61</b>	<b>55</b>	<b>4</b>	<b>29</b>	<b>13</b>	<b>15</b>	<b>360</b>	<b>36,3</b>	<b>8,6</b>	<b>2,9</b>

### Izmeklēto paraugu skaits un gripas pozitīvo paraugu īpatsvars



### Gripas vīrusu tipēšanas rezultāti

Kopš sezonas sākuma pavisam noteikti 79 *A tipa* gripas vīrusi (no tiem 60 paraugi tipēti kā *A/H3*) un seši *B tipa* gripas vīrusi (vīrusi noteikti 45.–51. nedēļā).



Gripas vīrusu ģenētiskās raksturošanās rezultātā (paraugi izmeklēti laika periodā no 28.11.2016. līdz 05.12.2016.) noteikti trīs *A/H3N2/Hong Kong/4801/2014* līdzīgi vīrusi.

#### Secinājumi

Kopš sezonas sākuma Latvijā tiek novērota zema gripas aktivitāte, taču pēdējo trīs nedēļu laikā pieaug gan klīniski noteikto, gan laboratoriski apstiprināto gripas gadījumu skaits. Šajā laika periodā gripas gadījumi tika reģistrēti Rīgā, Daugavpilī, Jelgavā, Jūrmalā, Jēkabpilī un Liepājā, taču ne vienā no pilsētām intensitāte nav pārsniegusi 100 gadījumus uz 100 000 iedzīvotājiem

SIA RAKUS stacionāra „Latvijas Infektoloģijas centrs” laboratorijā 51. nedēļā noteikti 38 *A tipa* gripas vīrusi un pieci *B tipa* gripas vīrusi, gripas pozitīvo paraugu īpatsvars palielinājies līdz 23,8%. Kopš sezonas sākuma laboratoriski tika apstiprināti 79 *A tipa* gripas gadījumi un 6 *B tipa* gripas gadījumi. Dominējošs ir *A/H3* gripas vīruss.

#### PVO Eiropas reģiona gripas uzraudzības tīkla informācija - Flu News Europe

(<http://www.flunewseurope.org/>)

2016. gada 50. nedēļā gripas aktivitāte dažās Eiropas reģiona valstīs turpināja pieaugt. Gripai līdzīgu saslimšanu (ILI) un akūtu respiratoro infekciju (ARI) sezonas epidēmijas sliekšnis tika pārsniegts 10 valstīs, kuras izmanto slidošas epidēmijas sliekšņa aprēķina metodi (*moving epidemic method (MEM)*).

Gripas vīrusu īpatsvars uzraudzības tīklā izmeklētajos paraugos procentuāli palielinājies. Gripas aktivitāte Eiropas reģionā valstīs bija atšķirīga: 27 valstis ziņoja par zemu gripas intensitāti, 12 valstis ziņoja par vidēja līmeņa un trīs – par augstu gripas intensitāti (Somija, Ukraina un Uzbekistāna).

2016. gada 50. nedēļā no 40 valstīm, kuras ziņojušas par ģeogrāfisko gripas izplatību, 13 valstis ir ziņojušas par sporādisko gripas izplatību (Latvija, Lietuva, Baltkrievija, Dānija, Anglija, Skotija, Velsa, Beļģija, Ungārija, Grieķija, Turcija, Azerbaidžāna, Kazahstāna), deviņas – par lokālo gripas izplatību (Igaunija, Islande, Čehijas Republika, Šveice, Slovēnija, Slovākija, Bulgārija, Armēnija, Ziemeļu Īrijā), septiņas – par reģionālo izplatību (Krievija, Vācija, Itālija, Serbija, Albānija, Spānija, Moldova) un 11 valstis informēja par plašu gripas izplatību (Somija, Zviedrija, Norvēģija, Īrija, Nīderlande, Portugāle, Bosnija un Hercegovina, Ukraina, Gruzija, Izraēla, Uzbekistāna).



### Gripas vīrusu noteikšana un tipēšana

Gripas uzraudzības tīkla ietvaros 50. nedēļā izmeklēti 1918 paraugi, no tiem 726 (38,0%) paraugos bija noteikti gripas vīrusi: 96% *A tipa* un 4% *B tipa* gripas vīrusi. Pārsvārā, no visiem paraugiem, kur tika noteikts *A tipa* gripas vīruss, 99,8% paraugu tipēts *A/H3N2*. No izmeklētiem 17 *B tipa* gripas vīrusiem visi bija *B/Victoria* līnijas.

2016. gada 50. nedēļā no 30 valstīm, kuras piedalās gripas uzraudzības tīklā, 27 ziņoja, ka noteikto gripas vīrusu īpatsvars uzraudzības tīkla ietvaros bijis lielāks nekā 10%. Savukārt Somija, Gruzija, Portugāle un Serbija ziņoja par augstu pozitīvo gripas vīrusu paraugu īpatsvaru – 70% un vairāk no kopēja gripas uzraudzības tīklā izmeklēto paraugu skaita. Par gripas vīrusu konstatēšanu bija ziņots no 36 Eiropas reģiona valstīm.

Kopš 2016. gada 40. nedēļas visbiežāk (93%) tika noteikts *A tipa* gripas vīruss. No visiem tipētiem *A tipa* gripas vīrusiem visbiežāk (99%) tika noteikts *A/H3N2* gripas vīrusu apakštīps. No visiem 83 identificētiem *B tipa* gripas vīrusiem noteikti *B/Victoria* līnijas – 65% un *B/Yamagata* līnijas – 35% gripas vīrusi.

#### Noteikto vīrusu tipēšana gripas uzraudzības tīkla ietvaros

Vīrusa tips un apakštīps	Noteikto vīrusu skaits	
	50. nedēļa	Sezona kopā
<b>A gripa</b>	<b>698</b>	<b>2030</b>
<i>A/H1N1 pdm09</i>	1	17
<i>A/H3N2</i>	590	1810
<i>A tipa</i> gripa (netipēts)	107	203
<b>B gripa</b>	<b>28</b>	<b>152</b>
<i>B/Victoria</i> līnija	17	54
<i>B/Yamagata</i> līnija	0	29
Līnija nav zināma	11	69
<b>Noteikto vīrusu skaits kopā (izmeklēto paraugu skaits)</b>	<b>726 (1918)</b>	<b>2182 (12501)</b>

Ārpus gripas uzraudzības tīkla iestādēs (piemēram, slimnīcās, skolās, pansionātos un citās aprūpes iestādēs) 50. nedēļā izmeklēti 20634 paraugi, no tiem 4693 (22,7%) paraugos laboratoriski apstiprināti gripas vīrusi. Līdzīgi kā iepriekšējā nedēļā 98% gadījumu noteikts *A tipa* gripas vīruss un 2% gadījumu – *B tipa* gripas vīruss. No tipētiem *A* gripas vīrusiem 98% tipēti kā *A/H3N2*.

#### Noteikto vīrusu tipēšana ārpus gripas uzraudzības tīkla

Vīrusa tips un apakštīps	Noteikto vīrusu skaits	
	50. nedēļa	Sezona kopā
<b>A gripa</b>	<b>4603</b>	<b>11060</b>
<i>A/H1N1 pdm09</i>	9	65
<i>A/H3N2</i>	1425	3722
<i>A</i> gripa netipēts	3169	7273
<b>B gripa</b>	<b>90</b>	<b>411</b>
<i>B/Victoria</i> līnija	0	17
<i>B/Yamagata</i> līnija	5	32
Līnija nav zināma	85	362
<b>Noteikto vīrusu skaits kopā (izmeklēto paraugu skaits)</b>	<b>4693 (20634)</b>	<b>11471 (132016)</b>

Kopš sezonas sākuma (2016. gada 40. nedēļas) Eiropā dominējošais *A tipa* gripas vīrusa apakštīps ir *A/H3N2*.

Kopā kopš sezonas sākumā līdz 50. nedēļai ir pieejami dati par 234 gripas vīrusu ģenētiskajām grupām.

### Gripas vīrusu ģenētiskā raksturošana 2016. gada 40. – 50. nedēļā

Filogenētiskā grupa	Noteikto vīrusu skaits
<i>A/H1N1 pdm09 A/Michigan/45/2015</i>	4
<i>A/H3N2 A/Hong Kong/4801/2014</i>	89
<i>A/H3N2 A/Bolzano/7/2016</i>	129
<i>A/H3N2 A/Perth/16/2009grA/Switzerland/9715293/2013</i>	1
<i>B/Brisbane/60/2008 (Victoria lineage clade 1A)</i>	4
<i>B/Phuket/3073/2013 (Yamagata lineage clade 3)</i>	7

### Par stacionētiem laboratoriski apstiprinātiem gripas gadījumiem

2016. gada 50. nedēļā 15 valstis, kuras veic gripas vīrusu uzraudzību slimnīcās, ziņoja par apstiprinātiem gripas gadījumiem.

2016. gada 50. nedēļā no tām valstīm, kuras veic stacionēto gripas pacientu uzraudzību (smago akūto respiratoro infekciju jeb SARI uzraudzību) tika ziņots par 1061 pozitīvu gripas vīrusu paraugu SARI gadījumos, no tiem 110 paraugos noteikts *A/H3N2* gripas vīruss. Kopš 2016. gada 40. nedēļas no 15 valstīm tika ziņots par 11220 SARI gadījumiem, no tiem 2531 tika izmeklēti un 672 (27%) bija apstiprināti gripas vīruss. No visiem pozitīviem gadījumiem 582 (87%) paraugos bija noteikts *A tipa* gripas vīruss un 90 paraugos – *B tipa* gripas vīruss. No visiem pozitīviem *A tipa* gripas vīrusiem 535 paraugi tipēti kā *A/H3N2* un 47 paraugos tipēšana netika veikta.

2016. gada 50. nedēļā no intensīvās terapijas nodaļām (turpmāk – ITN) kopumā tika ziņots par 17 gripas gadījumiem (10 gadījumos noteikts netipēts *A tipa* gripas vīruss, sešos paraugos identificēts *A/H3N2* gripas vīruss un vienā – *B tipa* gripas vīruss), kuri bija reģistrēti Somijā, Rumānijā, Spānijā un Zviedrijā. No citām slimnīcu nodaļām, kuras veic stacionēto gripas pacientu uzraudzību, kopā tika ziņots par 77 gadījumiem (55 gadījumos noteikts *A tipa* gripas vīruss, t.sk. 22 gadījumos tipēts kā *A/H3N2*), kuri bija reģistrēti Īrijā, Rumānijā un Spānijā.

Kopš monitoringa sākumā (2016. gada 40. nedēļa) Īrija, Rumānija, Spānija un Apvienotā Karaliste ziņoja par 255 gadījumiem, kuri bija reģistrēti citās slimnīcu nodaļās; no tiem 141 gadījumā noteikts *A tipa* gripas vīruss (98 paraugos tipēts *A/H3N2* un septiņos – *A/H1N1pdm09*) un deviņos gadījumos – *B tipa* gripas vīruss. Kopumā Somija, Francija, Īrija, Spānija un Zviedrija ziņoja par 69 gadījumiem no ITN, no tiem 39 gadījumos noteikts *A tipa* (t.sk. 25 paraugos noteikts *A/H3N2*, vienā – *A/H1N1pdm09*) un četros gadījumos *B tipa* gripas vīruss. Kopš sezonas sākuma, lielākā daļa hospitalizēto pacientu, kuriem laboratoriski tika apstiprināta gripa bija vecumā 65 gadi un vairāk. No visiem 69 ITN pacientiem, par kuriem ir pieejami dati par vecumu un gripas vīrusu tipēšanas rezultātiem tika noskaidrots, ka lielākā daļa no visiem hospitalizētiem pacientiem bija vecumā 65 gadi un vairāk (65%), 28% bija vecumā no 15 līdz 64 gadiem un 7% bija jaunāki par 15 gadiem. No visiem 69 ITN gadījumiem visbiežāk (96% paraugos) tipēts *A/H3N2* gripas vīruss. Ziņots par astoņiem nāves gadījumiem, no tiem četri nāves gadījumi bija reģistrēti ITN un četri gadījumi citās slimnīcu nodaļās, no tiem trijos gadījumos identificēts *A/H3N2* un piecos paraugos – *A tipa* gripas vīruss, kurš netika raksturots sīkāk.

## **Gripas un citu akūto augšējo elpceļu infekciju izplatība pasaulē PVO globālā tīkla informācija 26.12.2016.**

[\(http://www.who.int/influenza/surveillance\\_monitoring/updates/latest\\_update\\_GIP\\_surveillance/en/\)](http://www.who.int/influenza/surveillance_monitoring/updates/latest_update_GIP_surveillance/en/)

Kopumā gripas aktivitāte Ziemeļu puslodē mērenā klimata joslas valstīs nedaudz pieauga; dažās valstīs sezona ir sākusies agrāk nekā parasti, kur gripas aktivitāte pārsniedz sezonu līmeni. Pasaulē dominējošais gripas vīruss ir *A/H3N2*.

- Ziemeļamerikā gripas aktivitāte turpināja pieaugt, pārsvarā tika noteikts *A/H3N2* gripas vīruss. Gripai līdzīgu saslimšanu (ILI) līmenis saglabājās zem sezonas sliekšņiem. Amerikas Savienotās Valstis turpināja ziņot par respiratori sincitiālā vīrusa (RSV) aktivitāti.
- Eiropā gripas aktivitāte bija zemā līmenī, taču novērojams gripas aktivitātes pieaugums; gripas uzraudzības tīklā pozitīvo paraugu īpatsvars pieauga līdz 28%. Vislielākais gripas gadījumu skaits ir reģistrēts Norvēģijā un Zviedrijā. Dienvidrietumu Eiropas reģionā visaugstākā gripas aktivitāte reģistrēta Portugālē un Spānijā.
- Austrumu Āzijā turpināja pieaugt gripas aktivitāte, dominējošais cirkulējošais gripas vīruss ir *A/H3N2*.
- Rietumu Āzijā nedaudz pieauga gripas vīrusu noteikšana.
- Ziemeļu Āfrikā gripas noteikšana pieauga Marokā, kur dominējošais ir *A/H3N2* gripas vīruss.
- Karību jūras reģiona valstīs gripas un citu elpceļu vīrusu aktivitāte saglabājās zema līmenī. Vairākās Centrālamerikas reģiona valstīs bija vērojams neliels gripas vīrusu un citu elpceļu vīrusu aktivitātes samazinājums. Kostarikā pieauga *A/H1N1pdm09* un *A/H3N2* gripas vīrusu aktivitāte, kā arī turpina ziņot par RSV aktivitāti.
- Tropu Dienvidamerikā gripas un citu elpceļu vīrusu aktivitāte saglabājās zemā līmenī, izņemot Kolumbiju, kur turpinājās RSV aktivitāte.
- Dienvidāzijas valstīs gripas vīrusa noteikšana nedaudz pieauga gan Irānā, gan Šrilankā; dominējošais gripas vīruss ir *A/H3N2*.
- Dienvidaustrumu Āzijā gripas aktivitāte joprojām ir zemā līmenī, kur pārsvarā tiek noteikts *A/H3N2* gripas vīruss.
- Rietumāfrikā gripas vīrusa cirkulācija pieauga Ganā, kur dominē *B tipa* gripas vīruss.
- Dienvidāfrikā gripas aktivitāte bija reģistrēta starp-sezonu līmenī.
- Mērenā klimata reģiona Dienvidamerikā gripas un RSV aktivitāte turpināja samazināties visā reģionā.
- Okeānijā gripas vīrusu aktivitāte bija reģistrēta starp-sezonu līmenī.

FluNet apkopojā informāciju, kura tika saņemta (2016. gada 22. decembrī) no 91 valsts, reģionu vai teritoriju Nacionāliem gripas references centriem un citām laboratorijām (par periodu no 2016. gada 28. novembra līdz 11. decembrim).

Šajā laika periodā PVO (GISRS) laboratorijās testēti vairāk kā 115769 paraugi. No tiem 12979 bija ar pozitīvajiem rezultātiem uz gripas vīrusiem, t.sk. 12221 (94,2%) paraugos noteikti *A tipa* gripas vīrusi un 758 (5,8%) – *B tipa* gripas vīrusi.

No tipētiem *A tipa* gripas vīrusiem 118 (1,5%) tipēti kā *A/H1N1pdm09* un 7709 (98,5%) kā *A/H3N2*. No raksturotiem *B tipa* gripas vīrusiem 74 (48,1%) piederēja *B/Yamagata* līnijai un 80 (51,9%) – *B/Victoria* līnijai.

### **PVO rekomendētais pretgripas vakcīnas sastāvs 2016.–2017. gada sezonā Ziemeļu puslodē**

[\(http://www.who.int/influenza/vaccines/virus/recommendations/2016\\_17\\_north/en/\)](http://www.who.int/influenza/vaccines/virus/recommendations/2016_17_north/en/)

PVO (25.02.2016.) gripas vakcīnas sastāvā 2016.-2017. gada sezonai Ziemeļu puslodē rekomendē iekļaut šādus trīs komponentus:

- *A/California/7/2009 (H1N1)pdm09-līdzīgs vīruss;*
- *A/Hong Kong/4801/2014 (H3N2)-līdzīgs vīruss;*
- *B/Brisbane/60/2008-līdzīgs vīruss*

Četru komponentu pretgripas vakcīnas sastāvā rekomendē izmantot divus *A tipa* un divus *B tipa* gripas vīrusu antigēnus (papildu trim minētajiem jāiekļauj *B/Phuket/3073/2013*-līdzīgs vīruss).

2016.-2017. gada sezonā vakcīnas sastāvā *A/H1N1* komponentu, līdzīgi kā iepriekšējās sezonās, pārstāv *A/California/7/2009/H1N1 pdm09*-līdzīgs vīruss, taču divi citi komponenti – *A/H3N2* un *B tipa* ir atšķirīgi no pagājušās 2015.–2016. gada sezonas vakcīnas sastāvā iekļautajiem attiecīgo vīrusu antigēniem.

**Materiālu sagatavoja:** SLIMĪBU PROFILAKSES UN KONTROLES CENTRA Infekcijas slimību riska analīzes un profilakses departamenta Infekcijas slimību uzraudzības un imunizācijas nodaļas epidemioloģe Oksana Martiņuka, piedaloties epidemioloģei Rainai Nikiforovai.

2016.-2017.gada AAEI un gripas monitoringa 51. nedēļā datus sniedza:

- 69 primārās veselības aprūpes ārsti (reģistrēto pacientu skaits 104721 – 5,3% no Latvijas iedzīvotāju skaita)
  - 11 stacionārās ārstniecības iestādes
  - 36 pirmsskolas izglītības iestādes
- Izmantoti SIA Rīgas Austrumu klīniskās universitātes slimnīcas (RAKUS) stacionāra „Latvijas Infektoloģijas centrs” (LIC) laboratorijas dati.

**Pateicamies visiem monitoringa dalībniekiem par sniegto informāciju.**

Datu pārpublicēšana un citēšana – atsauce uz Slimību profilakses un kontroles centra “Epidemioloģijas biļetenu” ir obligāta.