



Slimību profilakses un kontroles centrs

Dunties iela 22, Rīga, LV-1005, tālr. 67501590, fakss 67501591, e-pasts info@spkc.gov.lv

EPIDEMIOLOĢIJAS BIĻETENS

Nr. 55 (1496)

2016. gada 20. decembrī

Pārskats par akūtu augšējo elpceļu infekciju (AAEI) un gripas¹ izplatību 2016. gada 50. nedēļā Latvijā

2016. gada 50. nedēļā monitoringā iesaistītajās ambulatorajās ārstniecības iestādēs (informācija saņemta no 69 ģimenes ārstiem) reģistrēti 10 gripas klīniskie gadījumi (trīs gadījumi – Rīgā, trīs – Jūrmalā, divi – Daugavpilī un divi Jelgavā) jeb vidēji 9,5 gadījumi uz 100 000 iedzīvotājiem.

Vēršanās ambulatorajās iestādēs AAEI gadījumos 50. nedēļā, salīdzinot ar 49. nedēļas datiem, palielinājusies par 9,5% un bija vidēji 1172,6 gadījumi uz 100 000 iedzīvotājiem (49. nedēļā – 1070,8 uz 100 000 iedzīvotājiem).

Pacientu vēršanās ambulatorajās iestādēs AAEI, gripas un pneimoniju gadījumos vidēji uz 100 000 iedzīvotājiem²

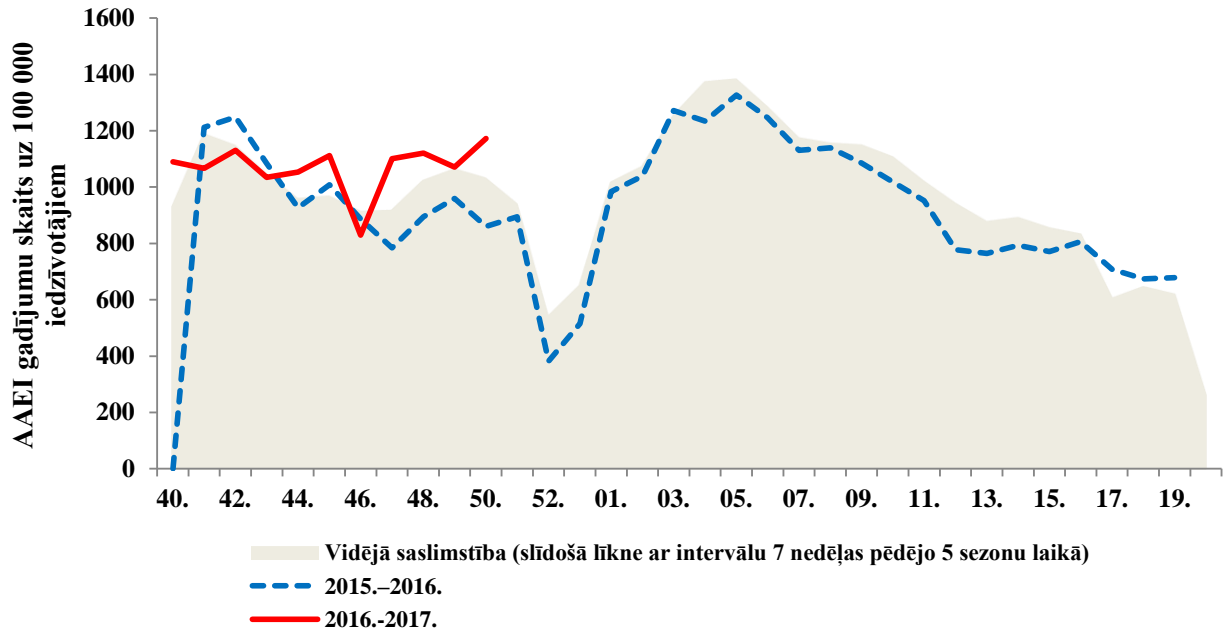
	Vecuma grupas	46. ned.	47. ned.	48. ned.	49. ned.	50.ned.	Salīdzinot ar iepriekšējo nedēļu (%)
AAEI	Vidēji	829,6	1100,8	1120,8	1070,8	1172,6	9,5
	0-4	4791,8	6168,1	6371,6	6740,5	6874,8	2,0
	5-14	2125,9	3256,7	3246,1	3073,1	3372,5	9,7
	15-64	548,5	668,8	659,2	584,0	690,2	18,2
	65 un >	137,1	177,9	206,4	248,1	195,7	-21,1
Gripa	Vidēji	0,0	0,0	2,9	1,9	9,5	409,2
	0-4	0,0	0,0	18,5	0,0	18,6	100,0
	5-14	0,0	0,0	0,0	0,0	9,7	100,0
	15-64	0,0	0,0	3,0	2,9	11,7	308,4
	65 un >	0,0	0,0	0,0	0,0	0,0	0,0
Pneimonija	Vidēji	20,7	17,8	19,2	18,8	17,2	-8,3
	0-4	98,2	73,9	18,5	55,4	55,7	0,6
	5-14	30,8	58,0	67,8	29,0	19,4	-33,0
	15-64	13,6	8,6	13,3	18,7	13,2	-29,3
	65 un >	19,6	14,0	14,4	4,7	19,1	307,9

Vēršanās ambulatorajās iestādēs pneimoniju gadījumos 50. nedēļā samazinājusies par 8,3%; vidēji reģistrēti 17,2 gadījumi uz 100 000 iedzīvotājiem. Ievērojams pieaugums salīdzinājumā ar iepriekšējo nedēļu bija reģistrēts vecuma grupā 65 > gadi (par 307,9%).

¹ klīniskie gripas gadījumi monitoringā iekļautajās iestādēs

²Saslimstības līmenis, vai vēršanās pēc medicīniskās palīdzības nedēļas laikā, tiek aprēķināta pamatojoties uz pacientu skaitu, kas pirmo reizi sakarā ar patreizējo saslimšanas epizodi vērsušies pie ģimenes ārsta.

Vēršanās ambulatorajās iestādēs AAEI gadījumos 2016.—2017. gada sezonā salīdzinājumā ar 2015.—2016. gada sezonu un piecu gadu vidējiem rādītājiem

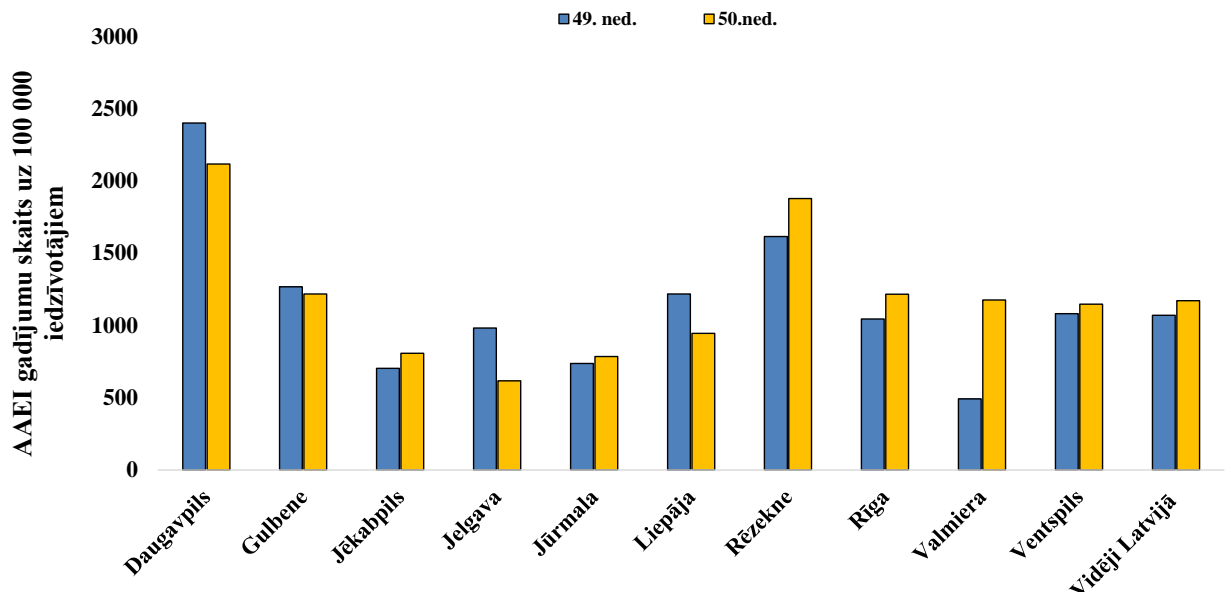


Salīdzinājumā ar iepriekšējās 2015.—2016. gada sezonas un pēdējo piecu sezonu vidējiem rādītājiem attiecīgajā laika periodā pacientu vēršanās ambulatorajās veselības aprūpes iestādēs AAEI gadījumos šā gada 50. nedēļā ir bijusi augstāka.

AAEI atsevišķās monitoringa teritorijās

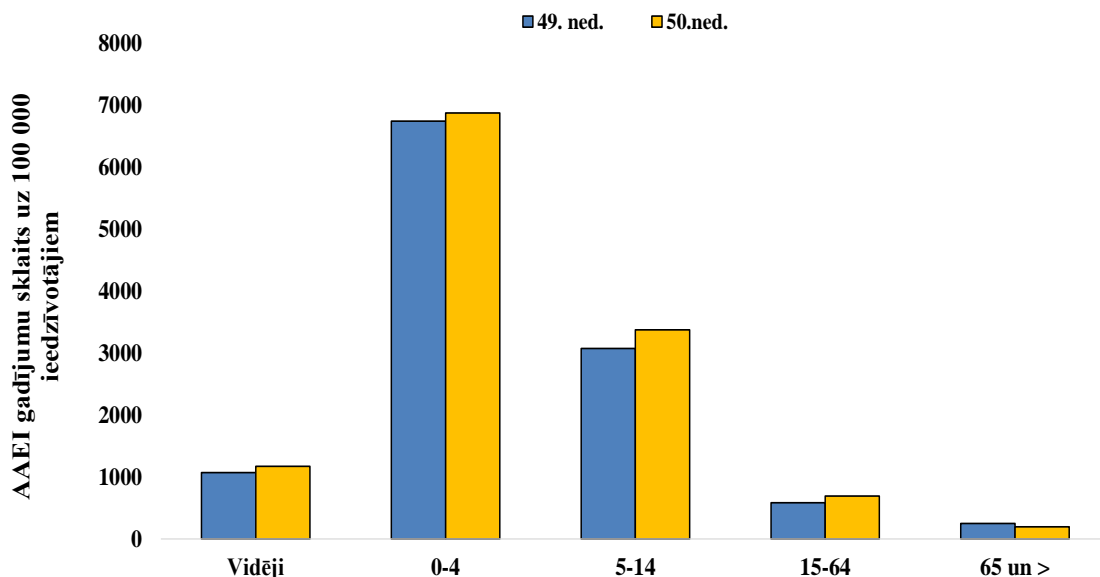
Augstāka par vidējo saslimstība ar AAEI 50. nedēļā reģistrēta piecās no desmit monitoringā iekļautajām teritorijām – Daugavpilī, Gulbenē, Rēzeknē, Rīgā un Valmierā. No visām monitoringā iekļautajām teritorijām piecās bija novērots saslimstības ar AAEI pieaugums. Vislielākais saslimstības palielinājums reģistrēts Valmierā (par 139,1%).

Visaugstākie saslimstības rādītāji 50. nedēļā bija reģistrēti Daugavpilī (2118,4 gadījumi uz 100 000 iedzīvotājiem) un Rēzeknē (1879,3 gadījumi uz 100 000 iedzīvotājiem). Viszemākie saslimstības rādītāji reģistrēti Jelgavā (617,5 gadījumi uz 100 000 iedzīvotājiem).



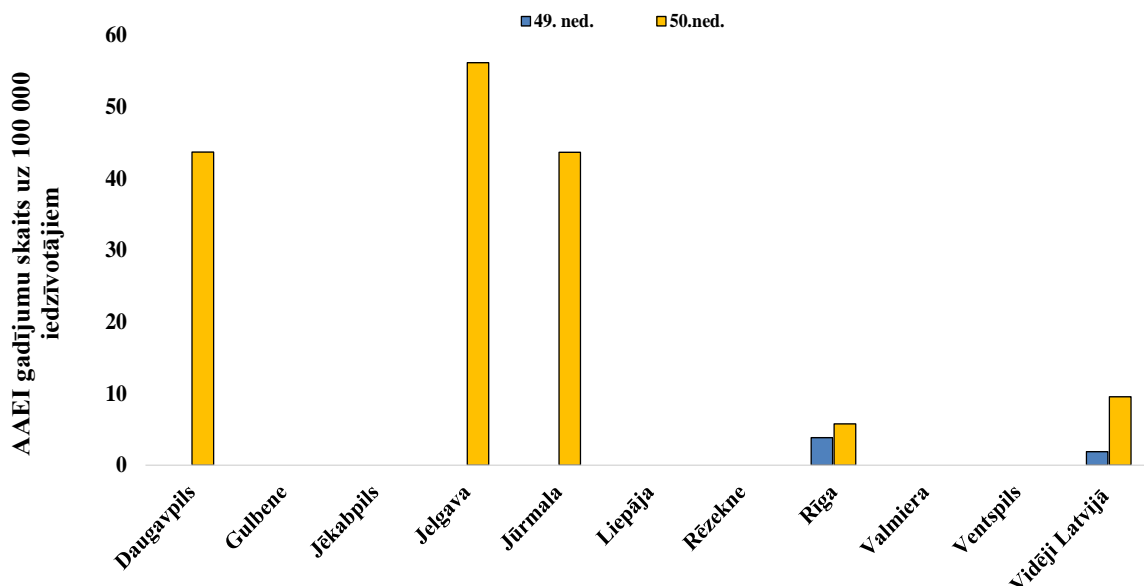
AAEI atsevišķās vecuma grupās

Kopš monitoringa sākuma visaugstākā AAEI intensitāte reģistrēta bērniem vecuma grupā 0–4 gadi. 2016. gada 50. nedēļā visaugstākais AAEI intensitātes pieaugums tika novērots vecuma grupā 15–64 gadi (par 18,2%).



Gripa atsevišķās monitoringa teritorijās

2016. gada 50. nedēļā monitoringā iesaistītajās ārstniecības iestādēs reģistrēti 10 gripas gadījumi (gripa noteikta klīniski), no tiem trīs gadījumi reģistrēti Rīgā, trīs gadījumi Jūrmalā, divi – Daugavpilī un divi – Jelgavā. Pagājušā nedēļā bija reģistrēti divi gadījumi Rīgā.

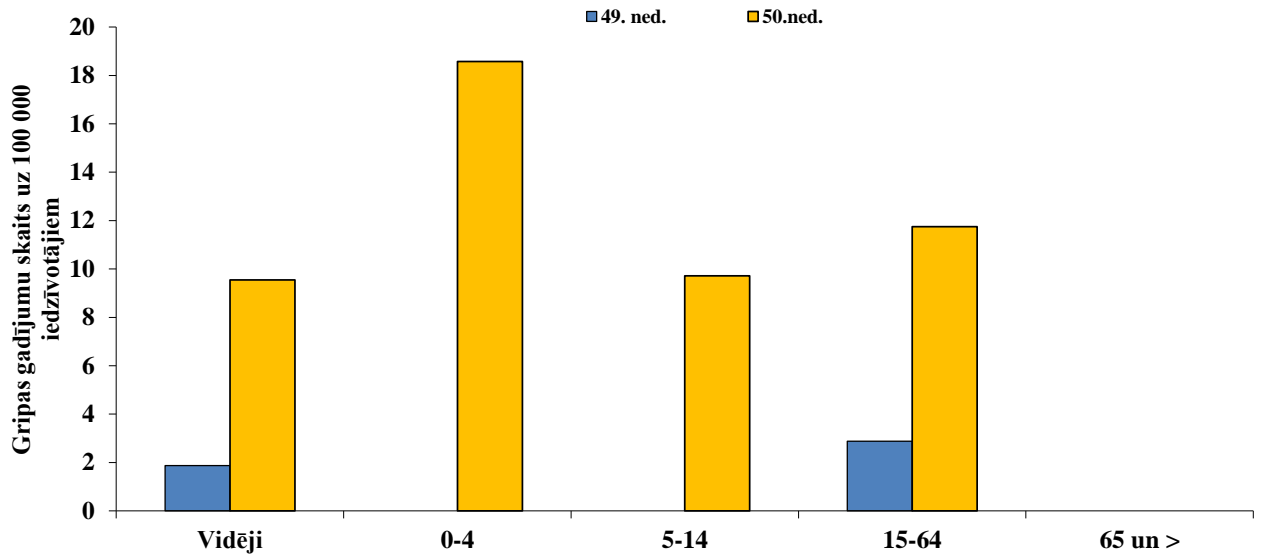


G

Gripa atsevišķās vecuma grupās

2016. gada 50. nedēļā monitoringā iesaistītajās ārstniecības iestādēs reģistrēti desmit gripas gadījumi (gripa noteikta klīniski), no tiem viens gadījums reģistrēts vecuma grupā 0–4

gadi, viens gadījums ir vecuma grupā 5–14 gadi un astoņi gadījumi reģistrēti vecuma grupā 15–64 gadi.



Par stacionētiem pacientiem gripas gadījumos

2016. gada 50. nedēļā saņemta informācija par 11 stacionētiem pacientiem saistībā ar gripas infekciju (astoņi gadījumi reģistrēti Rīgā un trīs – Daugavpilī), no tiem viens gadījums reģistrēts vecuma grupā 0–4 gadi, septiņi gadījumi vecuma grupā 15–64 gadi un trīs gadījumi vecumā 65 un > gadi.

Vispārējās izglītības iestāžu apmeklējums

Vispārējās izglītības iestāžu apmeklējums 50. nedēļā bijis vidēji 91,6%, salīdzinājumā ar iepriekšējo nedēļu skolēnu apmeklējums mazliet samazinājās (par 0,2%). Lielākais izglītības iestāžu apmeklējuma samazinājums tika reģistrēts Gulbenē (par 4,2%). Zemākā skolēnu apmeklētība tika reģistrēta Valmierā – 85,4%.

Vispārējās izglītības iestāžu apmeklējums, (%)

Monitoringa pilsētas / nedēļas	Daugavpils	Gulbene	Jelgava	Jēkabpils	Jūrmala	Liepāja	Rēzekne	Rīga	Valmiera	Ventspils	Vidēji
46.	92,6	89,0	95,0	88,8	90,7	96,6	91,0	90,8	92,0	93,3	92,1
47.	92,5	90,1	94,4	91,0	91,3	93,2	89,1	91,8	90,8	93,7	92,2
48.	91,9	90,4	92,3	93,1	91,6	81,3	89,6	91,6	82,6	92,3	90,7
49.	90,2	96,3	96,4	90,5	90,0	93,0	90,5	91,5	87,0	93,1	91,8
50.	91,1	92,1	93,2	93,0	94,1	91,1	89,0	91,3	85,4	92,9	91,6
Salīdzinājumā ar 49. nedēļu (±)	0,9	-4,2	-3,2	2,5	4,1	-2,0	-1,5	-0,2	-1,6	-0,2	-0,2

Pirmsskolas izglītības iestāžu apmeklējums

Pirmsskolas izglītības iestāžu apmeklējums 50. nedēļā salīdzinājumā ar iepriekšējo nedēļu palielinājies par 2,4% un bijis vidēji 75,4%. Šajā nedēļā neliels apmeklējumu

samazinājums bija novērots tikai Jūrmalā (par 0,8%). Arī zemākā apmeklētība novērota Jūrmalā – 70,9%.

Pirmsskolas izglītības iestāžu apmeklējums, (%)

Monitoringa pilsētas / nedēļas	Daugavpils	Gulbene	Jelgava	Jēkabpils	Jūrmala	Liepāja	Rēzekne	Rīga	Valmiera	Ventspils	Vidēji
46.	69,0	16,4	74,7	71,6	72,1	70,5	77,8	67,1	58,1	73,6	68,5
47.	70,7	61,2	80,1	79,1	74,5	73,2	85,4	73,1	78,2	75,0	74,2
48.	74,5	63,9	71,3	80,5	70,9	74,6	85,8	73,5	87,2	76,2	75,0
49.	71,7	65,3	74,7	75,5	71,7	75,1	85,8	70,7	79,9	73,6	73,0
50.	72,3	72,6	74,7	76,2	70,9	76,2	86,1	75,7	81,2	75,5	75,4
Saīdinājumā ar 49. nedēļu (±)	0,5	7,3	0,0	0,7	-0,8	1,1	0,3	5,0	1,3	1,9	2,4

Elpceļu vīrusu noteikšana

SIA „Rīgas Austrumu klīniskās universitātes slimnīca” (turpmāk – SIA RAKUS) stacionāra „Latvijas Infektoloģijas centrs” (LIC) laboratorijā 2016. gada 50. nedēļā tika izmeklēti 138 klīniskie paraugi elpceļu infekciju diagnostikai, t.sk. pozitīvo paraugu skaits – 76 jeb 55,1%.

Noteikti 19 *A tipa* gripas vīrusi un viens *B tipa* gripas vīruss, kas sastādīja 14,5 (20/138) no kopējā izmeklēto paraugu skaita. Gripas vīrusu tipēšanas rezultātā, 18 paraugi tipēti kā *A/H3*. Noteikti arī citi elpceļu infekciju vīrusi: septiņi paragripas III tipa vīrusi, viens paragripas II tipa vīruss, viens paragripas IV vīrusi, septiņi respiratori sincitiālie vīrusi (RSV), 11 adenovīrusi, 11 rinovīrusi, viens cilvēka metapneimovīruss, deviņi bokavīrusi, septiņi koronavīrusi un viens enterovīruss.

Kopš sezonas sākuma pavisam noteikti 41 *A tipa* gripas vīrusi (no tiem tipēti 29 – visi *A/H3*) un viens *B tipa* vīruss (vīrusi noteikti 45.–50. nedēļā).

Gripas vīrusu ģenētiskās raksturošanās rezultātā (paraugi izmeklēti laika periodā no 28.11.2016. līdz 05.12.2016.) tika noteikti trīs *A/H3N2/Hong Kong/4801/2014* līdzīgi vīrusi.

Noteikto vīrusu skaits pa nedēļām

Nedēļas	Izmeklēto paraugu skaits	A gripa	B gripa	Paragripa I	Paragripa II	Paragripa III	Paragripa IV	RSV	Adenovīrusi	Rinovīrusi	hMPV	Bokavīrusi	Koronavīrusi	Enterovīrusi	Pozitīvo paraugu skaits	Pozitīvo paraugu īpatsvars (%)	Gripas pozitīvo īpatsvars (%)	RSV pozitīvo īpatsvars (%)
40.	39					5				1					6	15,4	0,0	0
41.	32					2			2	4				2	8	25,0	0,0	0
42.	52			1		2			5	8		2	1	3	19	36,5	0,0	0
43.	68			1		3			3	5					12	17,6	0,0	0
44.	73					14		2	3	1			1		21	28,8	0,0	2,7
45.	59	2				5		2	4	2		1			16	27,1	3,4	3,4
46.	67	1			1	8	1	1	4	1	1	1			19	28,4	1,5	1,5
47.	88	4						1	10			3	1		19	21,6	4,5	1,1
48.	82	3				7	1	5	8	7	2	4		4	37	45,1	3,7	6,1
49.	112	12				4		5	8	9		6	1	5	45	40,2	10,7	4,5
50.	138	19	1		1	7	1	7	11	11	1	9	7	1	76	55,1	14,5	5,1
Kopā	810	41	1	2	2	57	3	23	58	49	4	26	11	15	278	34,3	5,2	2,8

Secinājumi

Kopš sezonas sākuma Latvijā tiek novērota zema gripas aktivitāte, taču pēdējo divu nedēļu laikā pieauga gan klīniski noteikto, gan laboratoriski apstiprināto gripas gadījumus skaits. Gripas gadījumi reģistrēti Daugavpilī, Jelgavā, Jūrmalā un Rīgā.

SIA RAKUS stacionāra „Latvijas Infektoloģijas centrs” laboratorijā 50. nedēļā noteikti 19 *A tipa* gripas vīrusi un viens *B tipa* gripas vīruss, gripas pozitīvo paraugu īpatsvars palielinājies līdz 14,5%. Kopš sezonas sākuma laboratoriski tika apstiprināti pavisam 42 gripas gadījumi.

PVO Eiropas reģiona gripas uzraudzības tīkla informācija - Flu News Europe

(<http://www.flunewseurope.org/>)

2016. gada 49. nedēļā gripas aktivitāte Eiropas reģionā saglabājās zemā līmenī, taču dažās valstīs ir vērojams gripas aktivitātes pieaugums. Gripas vīrusu īpatsvars izmeklētajos uzraudzības tīklā paraugos palielinājies līdz 28%. Lai gan procentuāli gripas uzraudzības tīklā pozitīvo paraugu īpatsvars bija pieaudzis, 37 Eiropas reģiona valstīs reģistrēta zemā intensitāte, astoņas valstis ziņoja par vidēja līmeņa un viena (Gruzija) par augsta līmeņa intensitāti. No 41 valstīm, kuras ziņojušas par ģeogrāfisko gripas izplatību, vairākums valstu ir ziņojušas par sporādisko izplatību (23 valstis), sešas valstis ziņoja par plašu gripas izplatību (Horvātija, Francija, Nīderlande, Norvēģija, Portugāle, Zviedrija), sešas par reģionālo izplatību un sešas – par lokālo gripas izplatību.

Gripas vīrusu konstatēšana bija reģistrēta visā Eiropas reģionā – Rietumeiropā, Kaukāza reģionā un Vidusāzijā.

Gripas vīrusu noteikšana un tipēšana

Gripas uzraudzības tīkla ietvaros 49. nedēļā izmeklēti 1544 paraugi, no tiem 438 (28,4%) paraugos bija noteikti gripas vīrusi: 94% *A tipa* un 6% *B tipa* gripas vīrusi. No visiem 411 pozitīviem *A tipa* gripas vīrusiem pārsvarā (341 paraugos) noteikts *A/H3N2*, kā arī četros paraugos noteikts *A/H1N1pdm09* un 66 *A tipa* gripas paraugi netika tipēti. No visiem 27 *B tipa* gripas vīrusiem, 12 bija *B/Victoria* līnijas un 10 *B/Yamagata* līnijas, piecos paraugos līnija netika noteikta.

2016. gadā 49. nedēļā no 31 valsts, 27 valstis ziņoja, ka noteikto gripas vīrusu īpatsvars uzraudzības tīkla ietvaros bijis lielāks nekā 10% (no kopēja gripas izmeklēto paraugu skaita). Gruzija, Kirgizstāna un Portugāle ziņoja par augstu gripas vīrusu īpatsvaru – 70% un vairāk no kopēja gripas uzraudzības tīklā izmeklēto paraugu skaita.

Kopš 2016. gada 40. nedēļas visbiežāk (91%) tika noteikts *A tipa* gripas vīruss. No visiem tipētiem *A tipa* gripas vīrusiem visbiežāk (99%) tiek noteikts *A/H3N2* gripas vīrusu apakštips. No visiem identificētiem *B tipa* gripas vīrusiem visbiežāk noteikti *B/Victoria* līnijas un *B/Yamagata* līnijas gripas vīrusi.

Noteikto vīrusu tipēšana gripas uzraudzības tīkla ietvaros

Vīrusa tips un apakštips	Noteikto vīrusu skaits	
	49. nedēļa	Sezona kopā
A gripa	411	1184
<i>A/H1N1 pdm09</i>	4	15
<i>A/H3N2</i>	341	1053
<i>A tipa</i> gripa (netipēts)	66	116
B gripa	27	111
<i>B/Victoria</i> līnija	12	37
<i>B/Yamagata</i> līnija	10	27
Līnija nav zināma	5	47
Noteikto vīrusu skaits kopā (izmeklēto paraugu skaits)	438 (1544)	1295 (10295)

Ārpus gripas uzraudzības tīkla iestādēs (piemēram, slimnīcās, skolās, pansionātos un citās aprūpes iestādēs) 49. nedēļā izmeklēts 17161 paraugs, no tiem 2795 (16,3%) paraugos laboratoriski apstiprināti gripas vīrusi. Līdzīgi kā iepriekšējā nedēļā 97% gadījumu noteikts *A tipa* gripas vīruss un 3% gadījumu – *B tipa* gripas vīruss. No tipētiem *A* gripas vīrusiem 98% tipēti kā *A/H3N2*.

Noteikto vīrusu tipēšana ārpus gripas uzraudzības tīkla

Vīrusa tips un apakštips	Noteikto vīrusu skaits	
	49. nedēļa	Sezona kopā
A gripa	2717	6177
<i>A/H1N1 pdm09</i>	4	55
<i>A/H3N2</i>	763	2062
A gripa netipēts	1950	4060
B gripa	78	290
<i>B/Victoria</i> līnija	2	10
<i>B/Yamagata</i> līnija	1	15
Līnija nav zināma	75	265
Noteikto vīrusu skaits kopā (izmeklēto paraugu skaits)	2795 (17161)	6467 (110098)

Kopš sezonas sākuma (2016. gada 40. nedēļas) Eiropā dominējošais *A tipa* gripas vīrusa apakštips ir *A/H3N2*.

Kopā kopš sezonas sākumā līdz 49. nedēļai ir pieejami dati par 93 gripas vīrusu ģenētiskajām grupām.

Gripas vīrusu ģenētiskā raksturošana 2016. gada 40. – 49. nedēļā

Filoģenētiskā grupa	Noteikto vīrusu skaits
<i>A/H1N1 pdm09 A/Michigan/45/2015</i>	3
<i>A/H3N2 A/Hong Kong/4801/2014</i>	62
<i>A/H3N2 A/Bolzano/7/2016</i>	82
<i>A/H3N2 A/Perth/16/2009grA/Switzerland/9715293/2013</i>	1
<i>B/Brisbane/60/2008 (Victoria lineage clade 1A)</i>	4
<i>B/Phuket/3073/2013 (Yamagata lineage clade 3)</i>	2

Par stacionētiem laboratoriski apstiprinātiem gripas gadījumiem

2016. gada 49. nedēļā vairākas valstis, kuras veic gripas vīrusu uzraudzību slimnīcās, 13 valstis ziņoja par apstiprinātiem gripas gadījumiem.

2016. gada 49. nedēļā no tām valstīm, kuras veic stacionēto gripas pacientu uzraudzību (smago akūto respiratoro infekciju jeb SARI uzraudzību) tika ziņots par 123 pozitīviem gripas vīrusu paraugiem SARI gadījumos. No visiem identificētiem gadījumiem 74% bija ziņoti no Armēnijas (59) un Ukrainas (32). No visiem ziņotiem 123 pozitīviem gripas gadījumiem 122 (99%) gadījumos bija noteikts *A tipa* gripas vīruss (no tiem 103 gadījumos tipēts *A/H3N2* un 19 paraugos netika noteikts gripas vīrusa apakštips) un vienā gadījumā bija noteikts *B tipa* gripas vīruss (gripas vīrusa līnija netika noteikta).

2016. gadā 49. nedēļā no intensīvās terapijas nodaļām (turpmāk – ITN) tika ziņots par četriem reģistrētiem gadījumiem (trijos gadījumos noteikts *A tipa* gripas vīruss netipēts, vienā *A/H3N2*) Īrijā, Spānijā un Zviedrijā. No citām slimnīcas nodaļām, kuras veic stacionēto gripas pacientu uzraudzību, kopā ziņots par 38 gadījumiem (25 gadījumos noteikts *A tipa* gripas vīruss un 13 gadījumos tipēts kā *A/H3N2*), kuri bija reģistrēti Īrijā, Rumānijā un Spānijā.

Kopš monitoringa sākumā (2016. gada 40. nedēļas) Īrija, Rumānija, Spānija un Apvienotā Karaliste ziņoja par 117 gadījumiem, kuri bija reģistrēti citās slimnīcas nodaļās; no tiem 113 gadījumos noteikts *A tipa* gripas vīruss un četros gadījumos – *B tipa* gripas vīruss. Kopā Francija, Īrija, Somija, Spānija un Zviedrija ziņoja par 36 gadījumiem no ITN, no tiem 33 gadījumos noteikts *A tipa* un trijos gadījumos *B tipa* gripas vīruss.

Gripas un citu akūto augšējo elpceļu infekciju izplatība pasaulē PVO globālā tīkla informācija 12.12.2016.

[\(http://www.who.int/influenza/surveillance_monitoring/updates/latest_update_GIP_surveillance/en/\)](http://www.who.int/influenza/surveillance_monitoring/updates/latest_update_GIP_surveillance/en/)

- Kopumā gripas aktivitāte Ziemeļu puslodē mērenā klimata joslas valstīs nedaudz pieauga.
- Ziemeļamerikā gripas aktivitāte nedaudz pieauga, pārsvarā tika noteikts *A/H3N2*. Gripai līdzīgu saslimšanu (ILI) līmenis saglabājās zem sezonas sliekšņiem. Amerikas Savienotās Valstis turpināja ziņot par respiratori sincitiālā vīrusa (RSV) aktivitāti.
 - Eiropā gripas aktivitāte bija zemā līmenī, taču novērojams gripas aktivitātes pieaugums, īpaši Ziemeļeiropas reģiona valstīs. Dominējošais ir *A* gripas vīruss, pārsvarā *A/H3N2* gripas vīrusa apakštips. Sezona ir sākusies agrāk nekā parasti, gripas uzraudzības tīklā konstatē pozitīvo paraugu īpatsvaru $\geq 10\%$.
 - Austrumu Āzijā tika ziņots par nelielu gripas aktivitātes pieaugumu, kur joprojām cirkulē dominējošais *A/H3N2* gripas vīruss.
 - Rietumu Āzijā gripas vīrusu konstatēšana saglabājās zemā līmenī.
 - Ziemeļu Āfrikā gripas konstatēšana pieauga Marokā, kur dominējošais ir *A/H3N2*.
 - Karību valstīs gripa un citu elpceļu vīrusu aktivitāte saglabājās zema. Centrālamerikā bija vērojams neliels gripas vīrusu aktivitātes samazinājums, savukārt RSV turpināja cirkulēt Kostarikā.
 - Tropu Dienvidamerikā gripas un citu elpceļu vīrusu aktivitāte saglabājās zemā līmenī, izņemot Kolumbiju, kur turpinājās RSV aktivitāte.
 - Tropu Dienvidāzijas valstīs gripas vīrusa konstatēšana nedaudz pieauga, gan Irānā, gan Šrilankā visbiežāk tika konstatēts *A/H3N2*.
 - Dienvidaustrumu Āzijā gripas aktivitāte joprojām ir zemā līmenī, kur pārsvarā tiek konstatēts *A/H3N2* gripas vīruss. Neliels *A/H1N1* gripas vīrusu pieaugums bija novērots Vjetnamā.
 - Rietumāfrikā gripas vīrusa konstatēšana pieauga Ganā, kur dominē *B tipa* gripas vīruss.
 - Dienvidāfrikā gripas aktivitāte bija starp-sezonu līmenī.
 - Mērenā klimata reģiona Dienvidamerikā gripas un RSV aktivitāte turpināja samazināties visā reģionā.
 - Okeānijā gripas vīrusu aktivitāte bija starp-sezonu līmenī.

FluNet apkopojā informāciju, kura tika saņemta (2016. gada 9. decembrī) no 80 valstu, reģionu vai teritoriju Nacionāliem gripas references centriem un citām laboratorijām (par periodu no 2016. gada 14. novembra līdz 27. novembrim).

Šajā laika periodā PVO (GISRS) laboratorijās testēti vairāk kā 93152 paraugi. No tiem 6209 bija ar pozitīvajiem rezultātiem uz gripas vīrusiem, t.sk. 5630 (90,7%) paraugos noteikti *A tipa* gripas vīrusi un 579 (9,3%) *B tipa* gripas vīrusi.

No tipētiem *A tipa* gripas vīrusiem 112 (2,9%) tipēti kā *A/H1N1pdm09* un 3787 (97,1%) kā *A/H3N2*. No raksturotiem *B tipa* gripas vīrusiem 46 (36,2%) piederēja *B/Yamagata* līnijai un 81 (63,8%) *B/Victoria* līnijai.

PVO rekomendētais pretgripas vakcīnas sastāvs 2016.–2017. gada sezonā Ziemeļu puslodē

[\(http://www.who.int/influenza/vaccines/virus/recommendations/2016_17_north/en/\)](http://www.who.int/influenza/vaccines/virus/recommendations/2016_17_north/en/)

PVO (25.02.2016.) gripas vakcīnas sastāvā 2016.-2017. gada sezonai Ziemeļu puslodē rekomendē iekļaut šādus trīs komponentus:

- *A/California/7/2009 (H1N1)pdm09-līdzīgs vīruss;*

- *A/Hong Kong/4801/2014 (H3N2)-līdzīgs vīruss;*

- *B/Brisbane/60/2008-līdzīgs vīruss*

Četrus komponentu pretgripas vakcīnas sastāvā rekomendē izmantot divus *A tipa* un divus *B tipa* gripas vīrusu antigēnus (papildu trim minētajiem jāiekļauj *B/Phuket/3073/2013-līdzīgs vīruss*).

2016.-2017. gada sezonā vakcīnas sastāvā *A/H1N1* komponentu, līdzīgi kā iepriekšējās sezonās, pārstāv *A/California/7/2009/H1N1 pdm09-līdzīgs vīruss*, taču divi citi komponenti – *A/H3N2* un *B tipa* ir atšķirīgi no pagājušās 2015.–2016. gada sezonas vakcīnas sastāvā iekļautajiem attiecīgo vīrusu antigēniem.

Materiālu sagatavoja: SLIMĪBU PROFILAKSES UN KONTROLES CENTRA Infekcijas slimību riska analīzes un profilakses departamenta Infekcijas slimību uzraudzības un imunizācijas nodaļas epidemioloģe Oksana Martiņuka, piedaloties epidemioloģei Rainai Nikiforovai.

2016.-2017.gada AAEI un gripas monitoringa 50. nedēļā datus sniedza:

- 69 primārās veselības aprūpes ārsti (reģistrēto pacientu skaits 104721 – 5,3% no Latvijas iedzīvotāju skaita)
 - 11 stacionārās ārstniecības iestādes
 - 37 vispārējās izglītības iestādes
 - 36 pirmsskolas izglītības iestādes
- Izmantoti SIA Rīgas Austrumu klīniskās universitātes slimnīcas (RAKUS) stacionāra „Latvijas Infektoloģijas centrs” (LIC) laboratorijas dati.

Pateicamies visiem monitoringa dalībniekiem par sniegto informāciju.

Datu pārpublicēšana un citēšana – atsauce uz Slimību profilakses un kontroles centra “Epidemioloģijas biļetenu” ir obligāta.