



Slimību profilakses un kontroles centrs

Duntes iela 22, Rīga, LV-1005, tālr. 67501590, fakss 67501591, e-pasts info@spkc.gov.lv

## EPIDEMIOLOĢIJAS BIĻETENS

Nr. 51 (1492)

2016. gada 1. decembrī

### Pārskats par akūtu augšējo elpceļu infekciju (AAEI) un gripas<sup>1</sup> izplatību 2016. gada 47. nedēļā Latvijā

2016. gada 47. nedēļā pacienti ar gripas klīniskiem simptomiem monitoringā iesaistītajās ģimenes ārstu praksēs (informācija saņemta no 70 ģimenes ārstiem) nav vērsušies.

Salīdzinot 47. nedēļas datus ar sezonas 46. nedēļu, vēršanas ambulatorajās iestādēs AAEI gadījumos palielinājusies par 32,7% un bija vidēji 1100,8 gadījumi uz 100 000 iedzīvotājiem (46. nedēļā – 829,6 gadījumi uz 100 000 iedzīvotājiem). Saslimstība ar AAEI palielinājusies visās vecuma grupās.

#### Pacientu vēršanās ambulatorajās iestādēs AAEI, gripas un pneimoniju gadījumos vidēji uz 100 000 iedzīvotājiem<sup>2</sup>

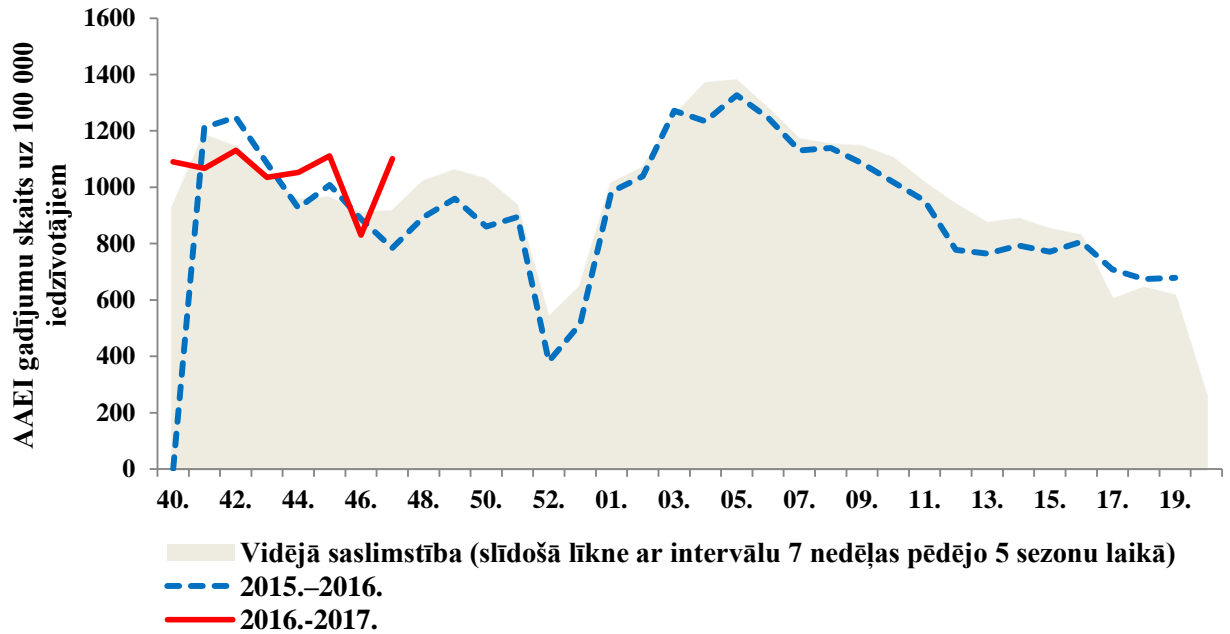
	Vecuma grupas	43. ned.	44. ned.	45. ned.	46. ned.	47. ned.	Salīdzinot ar iepriekšējo nedēļu (%)
AAEI	Vidēji	1035,2	1053,0	1111,4	829,6	1100,8	32,7
	0-4	7128,3	6957,7	6871,6	4791,8	6168,1	28,7
	5-14	2319,3	2588,8	3129,2	2125,9	3256,7	53,2
	15-64	631,4	635,3	630,6	548,5	668,8	21,9
	65 un >	182,6	224,2	174,2	137,1	177,9	29,7
Gripa	Vidēji	2,8	1,0	5,8	0,0	0,0	0,0
	0-4	0,0	0,0	55,6	0,0	0,0	0,0
	5-14	0,0	0,0	0,0	0,0	0,0	0,0
	15-64	4,3	1,5	4,4	0,0	0,0	0,0
	65 un >	0,0	0,0	0,0	0,0	0,0	0,0
Pneimonija	Vidēji	34,7	20,2	18,3	20,7	17,8	-13,8
	0-4	73,9	19,5	111,1	98,2	73,9	-24,8
	5-14	58,0	59,5	9,7	30,8	58,0	88,2
	15-64	30,2	13,2	17,7	13,6	8,6	-36,4
	65 un >	28,1	23,9	0,0	19,6	14,0	-28,3

Vēršanās ambulatorajās iestādēs pneimoniju gadījumos 47. nedēļā samazinājusies par 13,8%; vidēji reģistrēti 17,8 gadījumi uz 100 000 iedzīvotājiem.

<sup>1</sup> klīniskie gripas gadījumi monitoringā iekļautajās iestādēs

<sup>2</sup>Saslimstības līmenis, vai vēršanās pēc medicīniskās palīdzības nedēļas laikā, tiek aprēķināta pamatojoties uz pacientu skaitu, kas pirmo reizi sakarā ar patreizējo saslimšanas epizodi vērsušies pie ģimenes ārsta.

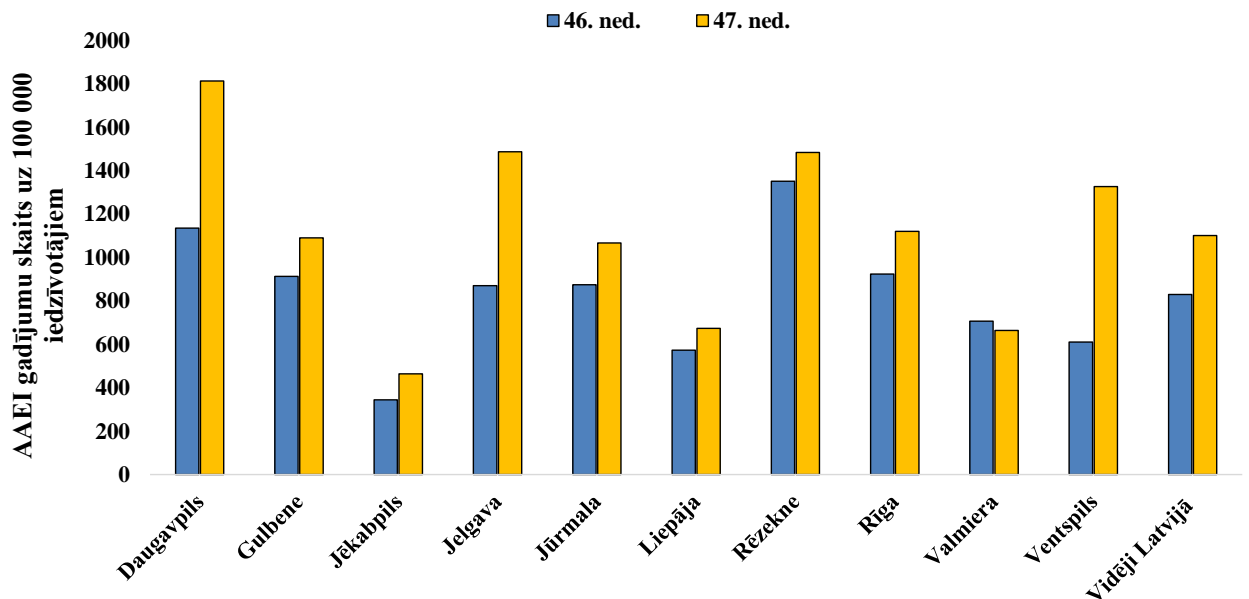
**Vēršanās ambulatorajās iestādēs AAEI gadījumos 2016.—2017. gada sezonā salīdzinājumā ar 2015.—2016. gada sezonu un piecu gadu vidējiem rādītājiem**



Salīdzinājumā ar iepriekšējās 2015.—2016. gada sezonas un pēdējo piecu sezonu vidējiem rādītājiem 47. nedēļā pacientu vēršanās ambulatorajās veselības aprūpes iestādēs AAEI gadījumos šā gada 47. nedēļā ir bijusi nedaudz augstāka.

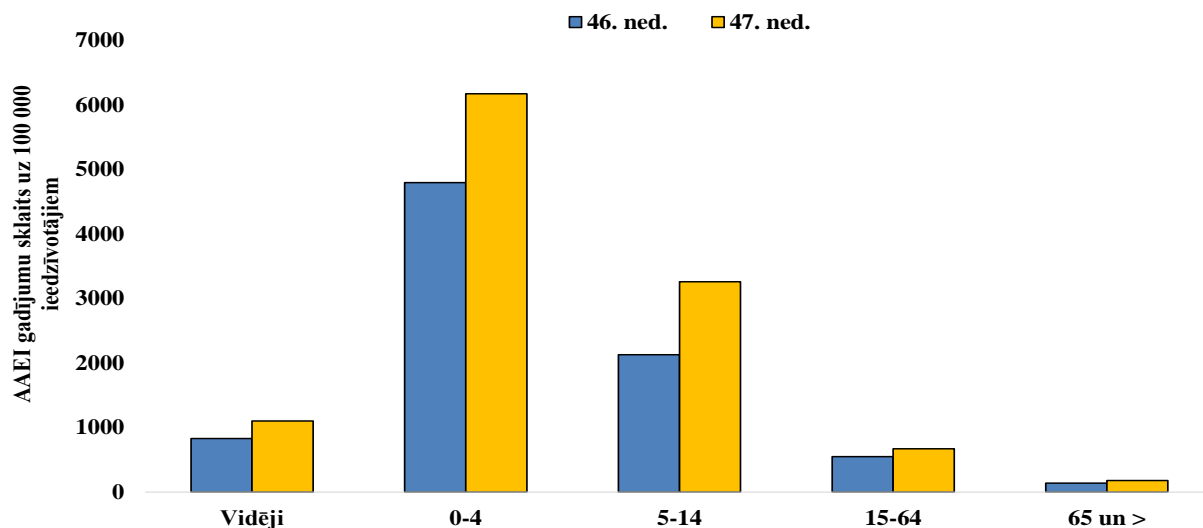
**AAEI atsevišķās monitoringa teritorijās**

Augstāka par vidējo saslimstība ar AAEI 47. nedēļā reģistrēta četrās no desmit monitoringā iekļautajām teritorijām – Daugavpilī, Jelgavā, Rēzeknē un Ventspilī. Visās monitoringā iekļautajās teritorijās, izņemot Valmieru, bija novērots AAEI saslimstības rādītāju pieaugums. Vislielākais saslimstības palielinājums reģistrēts Daugavpilī, Jelgavā un Ventspilī. Kopš monitoringa sākuma (2016. gada 40. nedēļa) viszemākie saslimstības rādītāji reģistrēti Jēkabpilī.



### AAEI atsevišķās vecuma grupās

Visaugstākā AAEI intensitāte reģistrēta bērniem vecuma grupā 0–4 gadi. 2016. gada 47. nedēļā AAEI intensitātes pieaugums tika novērots visās vecuma grupās, vislielākais palielinājums reģistrēts vecumā grupā 5–14 gadi (par 53,2%).



### Gripa atsevišķās vecuma grupās

Līdzīgi kā 2016. gada 46. nedēļā, arī 47. nedēļā pacienti ar gripas klīniskiem simptomiem monitoringā iesaistītajās ģimenes ārstu praksēs netika reģistrēti.

Kopš sezona sākuma pavisam ziņots par 15 gripas gadījumiem – Rīgā, Daugavpilī un Jūrmalā (gripa noteikta klīniski).

### Par stacionāriem pacientiem gripas gadījumos

2016. gada 47. nedēļā no vienas stacionārās ārstniecības iestādes (Rīgā) saņemta informācija par vienu stacionēto pacientu saistībā ar gripas infekciju vecuma grupā 15–64 gadi.

Kopš sezonas sākuma hospitalizēti septiņi pacienti gripas gadījumos un viens pacients gripas izraisītās pneimonijas gadījumā.

### Vispārējās izglītības iestāžu apmeklējums

Vispārējās izglītības iestāžu apmeklējums 47. nedēļā bijis gandrīz līdzīgs iepriekšējās nedēļas apmeklējumam - vidēji 92,2%. Vislielākais samazinājums tika reģistrēts Liepājā (par 3,5%). Zemākā apmeklētība novērota Rēzeknē – 89,1%.

Monitoringa pilsētas /nedēļas	Daugavpils	Gulbene	Jelgava	Jekabpils	Jūrmala	Liepāja	Rēzekne	Rīga	Valmiera	Ventspils	Vidēji
<b>43.</b>	Rudens brīvlaiks										
<b>44.</b>	92,9	93,8	95,1	96,3	92,9	97,5	90,0	92,7	98,6	94,4	<b>93,7</b>
<b>45.</b>	93,5	89,2	94,4	95,3	91,6	95,2	89,2	92,6	95,7	94,4	<b>93,2</b>
<b>46.</b>	92,6	89,0	95,0	88,8	90,7	96,6	91,0	90,8	92,0	93,3	<b>92,1</b>
<b>47.</b>	92,5	90,1	94,4	91,0	91,3	93,2	89,1	91,8	90,8	93,7	<b>92,2</b>
<b>Salīdzinājumā ar 46. nedēļu (±)</b>	<b>-0,1</b>	<b>1,1</b>	<b>-0,6</b>	<b>2,2</b>	<b>0,6</b>	<b>-3,5</b>	<b>-1,9</b>	<b>1,0</b>	<b>-1,1</b>	<b>0,4</b>	<b>0,1</b>

### Pirmsskolas izglītības iestāžu apmeklējums

Pirmsskolas izglītības iestāžu apmeklējums 47. nedēļā salīdzinājumā ar iepriekšējo nedēļu palielinājies par 5,7% un bijis vidēji 74,2%. Zemākā apmeklētība reģistrēta Gulbenē (61,2%) un Daugavpilī (70,7%).

Monitoringa pilsētas /nedēļas	Daugavpils	Gulbene	Jelgava	Jēkabpils	Jūrmala	Liepāja	Rēzekne	Rīga	Valmiera	Ventspils	Vidēji
43.	68,7	58,0	63,6	66,3	61,7	70,2	74,3	64,3	72,2	67,9	66,5
44.	72,1	59,8	73,9	74,5	70,9	75,4	83,7	71,7	83,3	73,8	73,1
45.	71,3	66,7	74,3	79,4	73,7	77,0	79,9	71,7	72,6	74,5	73,4
46.	69,0	16,4	74,7	71,6	72,1	70,5	77,8	67,1	58,1	73,6	68,5
47.	70,7	61,2	80,1	79,1	74,5	73,2	85,4	73,1	78,2	75,0	74,2
Salīdzinājumā ar 46. nedēļu (±)	1,7	44,7	5,4	7,4	2,4	2,7	7,6	6,0	20,1	1,4	5,7

### Elpceļu vīrusu noteikšana

SIA „Rīgas Austrumu klīniskās universitātes slimnīca” (turpmāk SIA RAKUS) stacionāra „Latvijas Infektoloģijas centrs” (LIC) laboratorijā 2016. gada 47. nedēļā tika izmeklēti 88 klīniskie paraugi elpceļu infekciju diagnostikai, t.sk. pozitīvo paraugu skaits – 19 jeb 21,5%.

Noteikti četri *A tipa* gripas vīrusi, kas sastādīja 4,5% (4/88) no kopējā izmeklēto paraugu skaita. Visi gripas vīrusi tipēti kā *A/H3*. Noteikti arī citi elpceļu infekciju vīrusi: desmit adenovīrusi, trīs bokavīrusi, viens respiratori sincitiālais vīruss (RSV) un viens koronavīruss.

Kopš sezonas sākuma pavisam noteikti septiņi *A tipa* gripas vīrusi, visi tipēti kā *A/H3*.

### Noteikto vīrusu skaits pa nedēļām

Nedēļas	Izmeklēto paraugu skaits	A gripa	B gripa	Paragripa I	Paragripa II	Paragripa III	Paragripa IV	RSV	Adenovīrusi	Rinovīrusi	hMPV	Bokavīrusi	Koronavīrusi	Enterovīrusi	Pozitīvo paraugu skaits	Pozitīvo paraugu īpatsvars (%)	Gripas pozitīvo īpatsvars (%)	RSV pozitīvo īpatsvars (%)
40.	39					5				1					6	15,4	0,0	0
41.	32					2			2	4				2	8	25,0	0,0	0
42.	52			1		2			5	8		2	1	3	19	36,5	0,0	0
43.	68			1		3			3	5					12	17,6	0,0	0
44.	73					14		2	3	1			1		21	28,8	0,0	2,7
45.	59	2				5		2	4	2		1			16	27,1	3,4	3,4
46.	67	1			1	8	1	1	4	1	1	1			19	28,4	1,5	1,5
47.	88	4						1	10			3	1		19	21,6	4,5	1,1
Kopā	478	7	0	2	1	39	1	6	31	22	1	7	3	5	120	25,1	1,5	1,3

## Secinājumi

Kopš sezonas sākuma Latvijā tiek novērota zema gripas aktivitāte, tiek reģistrēti sporādiskie gripas gadījumi.

2016. gada 47. nedēļā pacienti ar gripas klīniskiem simptomiem monitoringā iesaistītajās ģimenes ārstu praksēs nav vērsušies.

No vienas stacionārās ārstniecības iestādes Rīgā saņemta informācija par vienu hospitalizētu pacientu gripas gadījumā.

SIA RAKUS stacionāra „Latvijas Infektoloģijas centrs” laboratorijā 47. nedēļā noteikti četri *A tipa* gripas vīrusi. Kopš sezonas sākuma laboratoriski tika apstiprināti pavisam septiņi gripas gadījumi.

### PVO Eiropas reģiona gripas uzraudzības tīkla informācija - Flu News Europe

(<http://www.flunewseurope.org/>)

2016. gada 46. nedēļā gripas aktivitāte Eiropas reģionā (par intensitāti informējušas 44 valstis) saglabājās zemā līmenī, izņemot Nīderlandi, kas ziņojusi par vidējo intensitātes līmeni. No 24 valstīm, kuras ziņojušas par ģeogrāfisko gripas izplatību, viena (Nīderlande) ziņojusi par reģionālo izplatību, četras – par lokālo gripas izplatību un 19 valstis – par sporādisku gripas izplatību. No 38 valstīm, kas informēja par virusoloģijas datiem tīkla ietvaros, 18 valstīs bija noteikti gripas vīrusi. Tās ir ziemeļu, rietumu un dienvidu reģiona valstis, kā arī centrālās Āzijas un Kaukāza reģiona valstis.

### Gripas vīrusu noteikšana un tipēšana

Gripas uzraudzības tīkla ietvaros 46. nedēļā izmeklēti 1 020 paraugi, no tiem 106 (10%) paraugos bija noteikti gripas vīrusi: 91% *A tipa* gripas vīrusi un 9% *B tipa* gripas vīrusi. Visi no tipētiem *A tipa* gripas vīrusiem, izņemot vienu, tipēti kā *A/H3N2*. Kopš 2016. gada 40. nedēļas dominējošais ir gripas vīruss *A/H3N2*.

Armēnija, Somija, Francija, Gruzija, Īrija, Kazahstāna, Kirgizstāna, Nīderlande, Norvēģija, Portugāle un Spānija ziņoja, ka noteikto gripas vīrusu īpatsvars gripas uzraudzības tīkla ietvaros 46. nedēļā bijis lielāks nekā 10% no izmeklēto paraugu skaita. Tas ir agrākais laiks kopš *A(H1N1)pdm09* parādīšanās 2009.–2010.gada sezonā, kad gripas pozitīvo paraugu īpatsvars ir sasniedzis 10%, jo pēdējās piecās sezonās tas bijis starp 49. un 51. nedēļu

### Noteikto vīrusu tipēšana gripas uzraudzības tīkla ietvaros

Vīrusa tips un apakštips	Noteikto vīrusu skaits	
	46. nedēļa	Sezona kopā
<b>A gripa</b>	95	185
<i>A(H1N1)pdm09</i>	1	4
<i>A(H3N2)</i>	79	156
<i>A tipa</i> gripa (netipēts)	15	25
Vīrusa tips un apakštips	Noteikto vīrusu skaits	
	45. nedēļa	Sezona kopā
<b>B gripa</b>	11	26
<i>B/Victoria</i> līnija		1
<i>B/Yamagata</i> līnija	1	1
Līnija nav zināma	10	24
<b>Noteikto vīrusu skaits kopā (izmeklēto paraugu skaits)</b>	106 (1020)	211 (5638)

Ārpus gripas uzraudzības tīkla iestādēs (piemēram, slimnīcās, skolās, pansionātos un citās aprūpes iestādēs) 46. nedēļā izmeklēts 10 171 paraugs, no tiem 435 (4,3%) paraugos laboratoriski tika apstiprināti gripas vīrusi. Līdzīgi kā iepriekšējā nedēļā, 96% gadījumu noteikts

A tipa gripas vīruss un 4% gadījumu – B tipa gripas vīruss. No tipētiem A gripas vīrusiem 93% tipēti kā A/H3N2.

### Noteikto vīrusu tipēšana ārpus gripas uzraudzības tīkla

Vīrusa tips un apakštips	Noteikto vīrusu skaits	
	46. nedēļa	Sezona kopā
<b>A gripa</b>	<b>417</b>	<b>1119</b>
<i>A(H1N1)pdm09</i>	7	34
<i>A(H3N2)</i>	90	328
A gripa netipēts	320	757
<b>B gripa</b>	<b>18</b>	<b>98</b>
<i>B/Victoria</i> līnija		2
<i>B/Yamagata</i> līnija		2
Līnija nav zināma	18	94
<b>Noteikto vīrusu skaits kopā (izmeklēto paraugu skaits)</b>	<b>435 (10 171)</b>	<b>1217 (62 841)</b>

Kopš sezonas sākuma no tipētiem A gripas vīrusiem 90% ir noteikts A/H3N2, savukārt no četriem B tipa gripas vīrusiem divi B/Yamagata līnijas un divi B/Victoria līnijas.

### Par stacionētiem laboratoriski apstiprinātiem gripas gadījumiem

2016. gada 46. nedēļā no tām valstīm, kuras veic stacionēto gripas pacientu uzraudzību (smago akūto respiratoro infekciju jeb SARI uzraudzību) intensīvās terapijas nodaļās (turpmāk ITN) vai citās nodaļās, Īrija un Apvienotā Karaliste ziņoja par sešiem hospitalizētiem pacientiem citās nodaļās, t.sk. pieciem pacientiem noteikts A tipa gripas vīruss un vienam – B tipa gripas vīruss.

Kopš 2016. gada 40. nedēļas Spānija, Īrija un Apvienotā Karaliste ziņojušas par 29 gadījumiem citās nodaļās: 27 gadījumiem saistībā ar A tipa gripas infekciju un diviem gadījumiem saistībā ar B tipa gripas infekciju. Ziņots arī par četriem gadījumiem stacionētiem ITN (trijos gadījumos noteikts A tipa gripas vīruss un vienā – B tipa gripas vīruss).

2016. gada 46. nedēļā no citām valstīm, teritorijām un reģioniem, kuri veic SARI uzraudzību, par 17 gadījumiem paziņojusi Armēnija (14) un Ukraina (3). No tiem, 16 gadījumos gripas vīruss tipēts kā A/H3N2 un viens netipēts.

### Gripas un citu akūto augšējo elpceļu infekciju izplatība pasaulē PVO globālā tīkla informācija 28.11.2016.

([http://www.who.int/influenza/surveillance\\_monitoring/updates/latest\\_update\\_GIP\\_surveillance/en/](http://www.who.int/influenza/surveillance_monitoring/updates/latest_update_GIP_surveillance/en/))

Kopumā gripas aktivitāte ziemeļu puslodes mērenā klimata joslas valstīs saglabājas starp-sezonas līmenī. Dienvidu puslodes mērenā klimata joslas valstīs gripas aktivitāte atgriezies starp-sezonu līmenī.

– Ziemeļamerikā un Eiropā gripas aktivitāte joprojām bija zema ar nelielu noteikto gripas vīrusu skaitu un gripai līdzīgu saslimšanu (ILI) līmeni zem sezonas sliekšņiem. Amerikas Savienotās Valstis turpināja ziņot par respiratori sincitiālā vīrusa (RSV) aktivitāti.

– Austrumu Āzijā tika ziņots par paaugstinātu gripas aktivitāti Ķīnas dienvidos, kur joprojām cirkulē dominējošais A(H3N2) gripas vīruss.

– Rietum Āzija gripas vīrusu konstatēšana saglabājās zema.

– Karību valstīs gripa un citu elpceļu vīrusu aktivitāte saglabājās zema. Centrālamerikā bija vērojams neliels gripas vīrusa aktivitātes pieaugums, savukārt RSV turpināja cirkulēt vairākās valstīs kā galvenais elpceļu vīruss.

- Tropu Dienvidamerikā saglabājās zema elpceļu vīrusu aktivitāte, izņemot Kolumbiju, kur turpinājās RSV aktivitāte.
- Tropu Dienvidāzijas valstīs gripas vīrusa konstatēšana saglabājās zema.
- Dienvidaustrumāzijā gripas aktivitāte turpinājusies zemā līmenī Kambodžā, Laosas Tautas Demokrātiskajā Republikā (TDR), Taizemē un Vjetnamā, kur pārsvarā cirkulē A(H3N2) gripas vīruss. Āfrikas reģionā gripas noteikšana pieauga Ganā ar dominējošiem B tipa gripas vīrusiem.
- Mērenā klimata valstīs Dienvidamerikā gripas un RSV aktivitāte turpināja samazināties visā reģionā.
- Okeānijā gripas vīrusa aktivitāte bija starp-sezonu līmenī.

FluNet apkopojā informāciju, kura tika saņemta (2016. gada 25. novembrī) no 78 valstīm, reģionu vai teritoriju Nacionāliem gripas references centriem un citām laboratorijām (par periodu no 2016. gada 31. oktobra līdz 13. novembrim).

Šajā laika periodā PVO (GISRS) laboratorijās testēti vairāk nekā 75643 paraugi. No tiem 3603 bija ar pozitīvajiem rezultātiem uz gripas vīrusiem, t.sk. 3248 (90,1%) paraugos noteikti A tipa gripas vīrusi un 355 (9,9%) B tipa gripas vīrusi.

No tipētiem A tipa gripas vīrusiem 63 (2,5%) tipēti kā A/H1N1pdm09 un 2482 (97,5%) kā A/H3N2. No raksturotiem B tipa gripas vīrusiem 34 (37%) piederēja B-Yamagata līnijai un 58 (63%) B-Victoria līnijai.

#### **PVO rekomendētais pretgripas vakcīnas sastāvs 2016.–2017. gada sezonā Ziemeļu puslodē** ([http://www.who.int/influenza/vaccines/virus/recommendations/2016\\_17\\_north/en/](http://www.who.int/influenza/vaccines/virus/recommendations/2016_17_north/en/))

PVO (25.02.2016.) gripas vakcīnas sastāvā 2016.-2017. gada sezonai Ziemeļu puslodē rekomendē iekļaut šādus trīs komponentus:

- *A/California/7/2009 (H1N1)pdm09-līdzīgs vīruss;*
- *A/Hong Kong/4801/2014 (H3N2)-līdzīgs vīruss;*
- *B/Brisbane/60/2008-līdzīgs vīruss*

Četru komponentu pretgripas vakcīnas sastāvā rekomendē izmantot divus A tipa un divus B tipa gripas vīrusu antigēnus (papildu trim minētajiem jāiekļauj B/Phuket/3073/2013-līdzīgs vīruss).

2016.-2017. gada sezonā vakcīnas sastāvā A/H1N1 komponentu, līdzīgi kā iepriekšējās sezonās, pārstāv A/California/7/2009(H1N1)pdm09-līdzīgs vīruss, taču divi citi komponenti – A/H3N2 un B tipa ir atšķirīgi no pagājušās 2015.–2016. gada sezonas vakcīnas sastāvā iekļautajiem attiecīgo vīrusu antigēniem.

**Materiālu sagatavoja:** SLIMĪBU PROFILAKSES UN KONTROLES CENTRA Infekcijas slimību riska analīzes un profilakses departamenta Infekcijas slimību uzraudzības un imunizācijas nodaļas epidemioloģe Raina Nikiforova.

2016.-2017.gada AAEI un gripas monitoringa 47. nedēļā datus sniedza:

- 70 primārās veselības aprūpes ārsti (reģistrēto pacientu skaits 106651– 5,4% no Latvijas iedzīvotāju skaita)
  - 11 stacionārās ārstniecības iestādes
  - 37 vispārējās izglītības iestādes
  - 36 pirmsskolas izglītības iestādes
- Izmantoti SIA Rīgas Austrumu klīniskās universitātes slimnīcas (RAKUS) stacionāra „Latvijas Infektoloģijas centrs” (LIC) laboratorijas dati.

**Pateicamies visiem monitoringa dalībniekiem par sniegto informāciju.**

Datu pārpublicēšana un citēšana – atsauce uz Slimību profilakses un kontroles centra “Epidemioloģijas biļetenu” ir obligāta.