



Slimību profilakses un kontroles centrs

Duntes iela 22, Rīga, LV-1005, tālr. 67501590, fakss 67501591, e-pasts info@spkc.gov.lv

## EPIDEMIOLOĢIJAS BIĻETENS

Nr. 49 (1490)

2016. gada 22. novembrī

### Pārskats par akūtu augšējo elpceļu infekciju (AAEI) un gripas<sup>1</sup> izplatību 2016. gada 46. nedēļā Latvijā

2016. gada 46. nedēļā (četras darba dienas) pacienti ar gripas klīniskiem simptomiem monitoringā iesaistītajās ģimenes ārstu praksēs (informācija saņemta no 67 ģimenes ārstiem) nav vērsušies.

Salīdzinot 46. nedēļas datus ar sezonas 45. nedēļu, vēršanas ambulatorajās iestādēs AAEI gadījumos samazinājusies par 25,4% un bija vidēji 829,6 gadījumi uz 100 000 iedzīvotājiem (45. nedēļā – 1111,4 gadījumi uz 100 000 iedzīvotājiem). Saslimstība ar AAEI samazinājusies visās vecuma grupās.

#### Pacientu vēršanās ambulatorajās iestādēs AAEI, gripas un pneimoniju gadījumos vidēji uz 100 000 iedzīvotājiem<sup>2</sup>

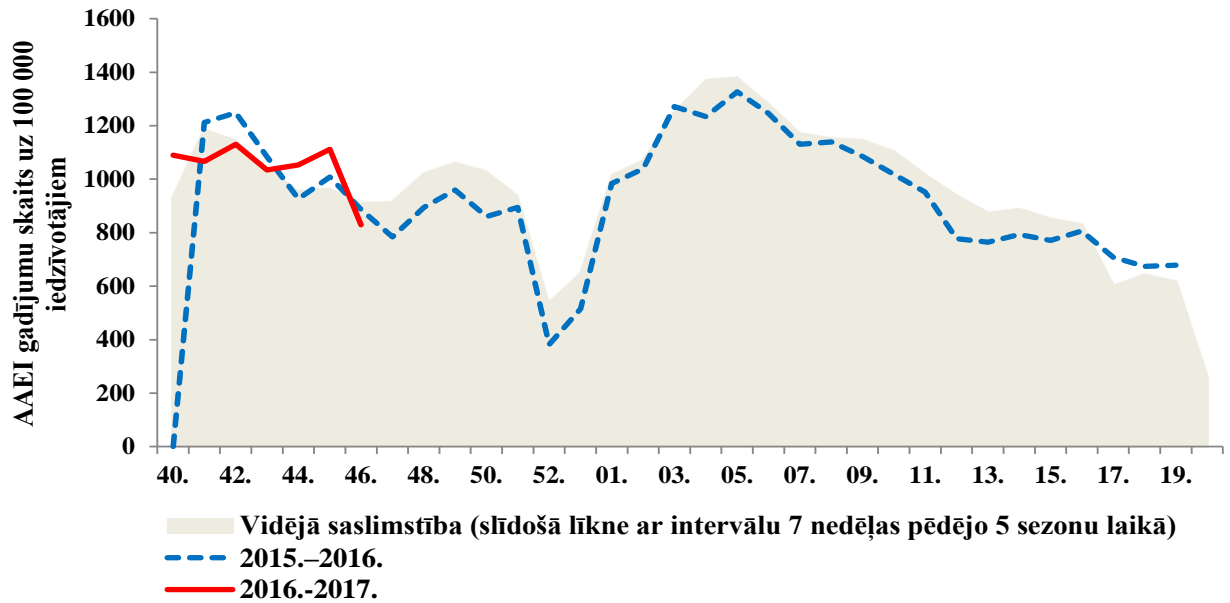
|            | Vecuma grupas | 42. ned. | 43. ned. | 44. ned. | 45. ned. | 46. ned. | Salīdzinot ar iepriekšējo nedēļu (%) |
|------------|---------------|----------|----------|----------|----------|----------|--------------------------------------|
| AAEI       | Vidēji        | 1130,8   | 1035,2   | 1053,0   | 1111,4   | 829,6    | -25,4                                |
|            | 0-4           | 7036,0   | 7128,3   | 6957,7   | 6871,6   | 4791,8   | -30,3                                |
|            | 5-14          | 3140,7   | 2319,3   | 2588,8   | 3129,2   | 2125,9   | -32,1                                |
|            | 15-64         | 650,1    | 631,4    | 635,3    | 630,6    | 548,5    | -13,0                                |
|            | 65 un >       | 224,7    | 182,6    | 224,2    | 174,2    | 137,1    | -21,3                                |
| Gripa      | Vidēji        | 0,0      | 2,8      | 1,0      | 5,8      | 0,0      | -100,0                               |
|            | 0-4           | 0,0      | 0,0      | 0,0      | 55,6     | 0,0      | -100,0                               |
|            | 5-14          | 0,0      | 0,0      | 0,0      | 0,0      | 0,0      | 0,0                                  |
|            | 15-64         | 0,0      | 4,3      | 1,5      | 4,4      | 0,0      | -100,0                               |
|            | 65 un >       | 0,0      | 0,0      | 0,0      | 0,0      | 0,0      | 0,0                                  |
| Pneimonija | Vidēji        | 19,7     | 34,7     | 20,2     | 18,3     | 20,7     | 13,2                                 |
|            | 0-4           | 36,9     | 73,9     | 19,5     | 111,1    | 98,2     | -11,6                                |
|            | 5-14          | 38,7     | 58,0     | 59,5     | 9,7      | 30,8     | 218,0                                |
|            | 15-64         | 14,4     | 30,2     | 13,2     | 17,7     | 13,6     | -23,5                                |
|            | 65 un >       | 23,4     | 28,1     | 23,9     | 0,0      | 19,6     | 100,0                                |

Vēršanās ambulatorajās iestādēs pneimoniju gadījumos 46. nedēļā palielinājusies par 13,2%; vidēji reģistrēti 20,7 gadījumi uz 100 000 iedzīvotājiem.

<sup>1</sup> klīniskie gripas gadījumi monitoringā iekļautajās iestādēs

<sup>2</sup>Saslimstības līmenis, vai vēršanās pēc medicīniskās palīdzības nedēļas laikā, tiek aprēķināta pamatojoties uz pacientu skaitu, kas pirmo reizi sakarā ar patreizējo saslimšanas epizodi vērsušies pie ģimenes ārsta.

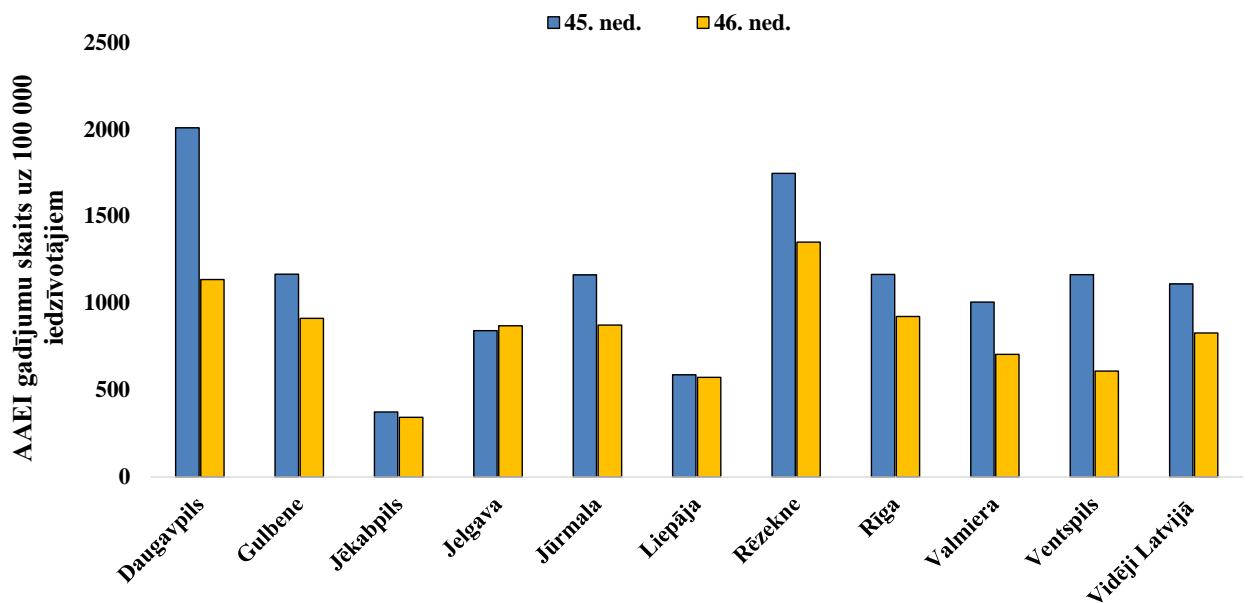
### Vēršanās ambulatorajās iestādēs AA EI gadījumos 2016.—2017. gada sezonā salīdzinājumā ar 2015.—2016. gada sezonu un piecu gadu vidējiem rādītājiem



Salīdzinājumā ar iepriekšējās 2015.—2016. gada sezonas un pēdējo piecu sezonu vidējiem rādītājiem 46. nedēļā pacientu vēršanās ambulatorajās veselības aprūpes iestādēs AA EI gadījumos šā gada 46. nedēļā ir bijusi nedaudz zemāka.

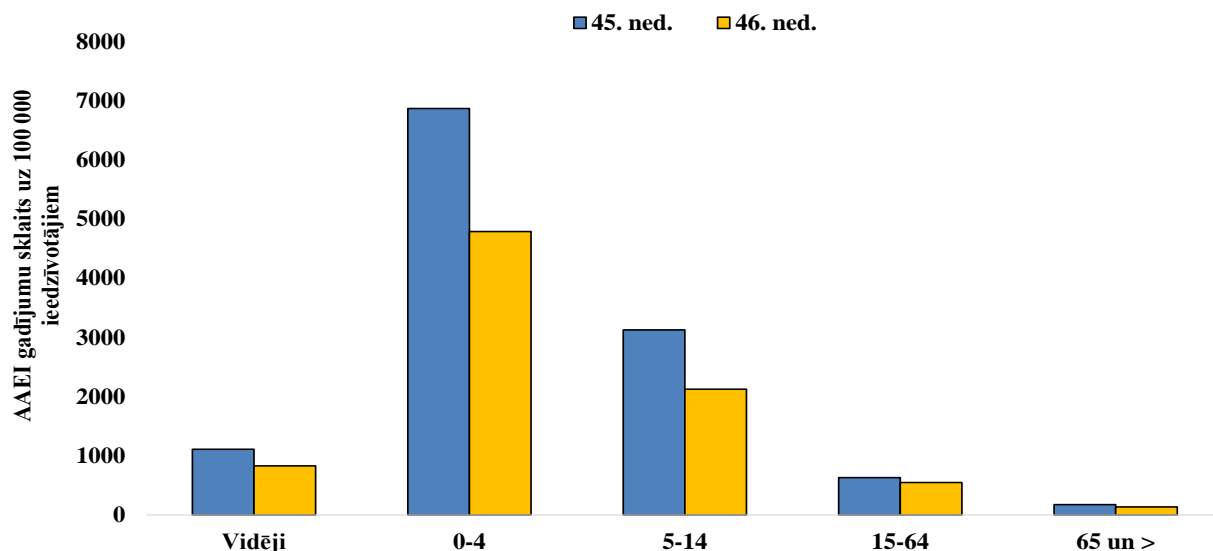
### AA EI atsevišķās monitoringa teritorijās

Augstāka par vidējo saslimstība ar AA EI 46. nedēļā reģistrēta sešās no desmit monitoringā iekļautajām teritorijām – Daugavpilī, Gulbenē, Jelgavā, Jūrmalā, Rēzeknē un Rīgā. Joprojām, kopš monitoringa sākuma (2016. gada 40. nedēļa) viszemākie saslimstības rādītāji reģistrēti Jēkabpilī. Visās monitoringā iekļautajās teritorijās bija novērots AA EI saslimstības rādītāju samazinājums, izņemot Jelgavu, kur saslimstība salīdzinājumā ar iepriekšējo nedēļu pieauga par 3,3%. Vislielākais saslimstības samazinājums reģistrēts Daugavpilī un Ventspilī.



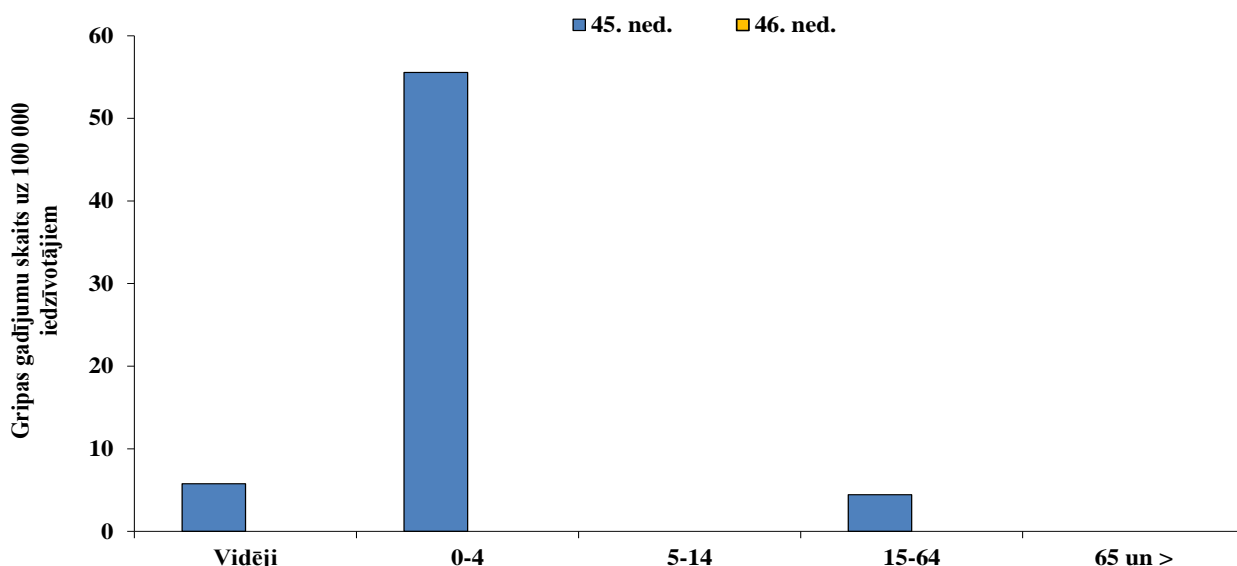
### AAEI atsevišķās vecuma grupās

Kopš monitoringa sākuma augstākā AAEI intensitāte reģistrēta bērniem vecuma grupā 0–4 gadi. 2016. gada 46. nedēļā AAEI intensitātes samazinājums tika novērots visās vecuma grupās, vislielākais samazinājums reģistrēts vecumā grupā 5–14 gadi (par 32,1%) un 0–4 gadi (par 30,3%).



### Gripa atsevišķās vecuma grupās

2016. gada 46. nedēļā pacienti ar gripas klīniskiem simptomiem monitoringā iesaistītajās ģimenes ārstu praksēs nav reģistrēti; 45. nedēļā ambulatorajās iestādēs gripas gadījumos bija vērsušies seši pacienti, no tiem trīs gadījumi tika reģistrēti vecuma grupā 0–4 gadi un trīs gadījumi vecuma grupā 15–64 gadi.



### Par stacionāriem pacientiem gripas gadījumos

2016. gada 46. nedēļā no vienas stacionārās ārstniecības iestādes (Rīgā) saņemta informācija par diviem stacionāriem pacientiem saistībā ar gripas infekciju pacientiem vecuma grupā 15–64 gadi, tajā skaitā vienam pacientam noteikta gripas izraisītā pneimonija.

### Vispārējās izglītības iestāžu apmeklējums

Vispārējās izglītības iestāžu apmeklējums 46. nedēļā bijis vidēji 92,1%. Salīdzinājumā ar 45. nedēļu skolēnu apmeklējums samazinājies par 1,1%. Vislielākais samazinājums tika reģistrēts Jēkabpilī (par 6,5%). Zemākā apmeklētība novērota Jēkabpilī – 88,8% un Gulbenē – 89,0%.

| Monitoringa pilsētas /nedēļas   | Daugavpils       | Gulbene | Jelgava | Jēkabpils | Jūrmala | Liepāja | Rēzekne | Rīga | Valmiera | Ventspils | Vidēji |
|---------------------------------|------------------|---------|---------|-----------|---------|---------|---------|------|----------|-----------|--------|
| 42.                             | 91,9             | 89,5    | 95,5    | 91,2      | 91,8    | 94,3    | 92,8    | 90,9 | 95,7     | 93,5      | 92,3   |
| 43.                             | Rudens brīvlaiks |         |         |           |         |         |         |      |          |           |        |
| 44.                             | 92,9             | 93,8    | 95,1    | 96,3      | 92,9    | 97,5    | 90,0    | 92,7 | 98,6     | 94,4      | 93,7   |
| 45.                             | 93,5             | 89,2    | 94,4    | 95,3      | 91,6    | 95,2    | 89,2    | 92,6 | 95,7     | 94,4      | 93,2   |
| 46.                             | 92,6             | 89,0    | 95,0    | 88,8      | 90,7    | 96,6    | 91,0    | 90,8 | 92,0     | 93,3      | 92,1   |
| Salīdzinājumā ar 45. nedēļu (±) | -0,9             | -0,3    | 0,6     | -6,5      | -0,9    | 1,4     | 1,8     | -1,8 | -3,7     | -1,2      | -1,1   |

### Pirmsskolas izglītības iestāžu apmeklējums

Pirmsskolas izglītības iestāžu apmeklējums 46. nedēļā salīdzinājumā ar iepriekšējo nedēļu samazinājusies par 4,9% un bijis vidēji 68,5%. Zemākā apmeklētība reģistrēta Daugavpilī (69,0%). Gulbenē zemākie apmeklētības rādītāji (16,4%) tika reģistrēti sakarā ar tehniskiem darbiem pirmsskolas izglītības iestādē.

| Monitoringa pilsētas /nedēļas   | Daugavpils | Gulbene | Jelgava | Jēkabpils | Jūrmala | Liepāja | Rēzekne | Rīga | Valmiera | Ventspils | Vidēji |
|---------------------------------|------------|---------|---------|-----------|---------|---------|---------|------|----------|-----------|--------|
| 42.                             | 71,5       | 70,3    | 73,2    | 74,5      | 70,9    | 78,4    | 81,3    | 71,3 | 79,1     | 75,0      | 73,4   |
| 43.                             | 68,7       | 58,0    | 63,6    | 66,3      | 61,7    | 70,2    | 74,3    | 64,3 | 72,2     | 67,9      | 66,5   |
| 44.                             | 72,1       | 59,8    | 73,9    | 74,5      | 70,9    | 75,4    | 83,7    | 71,7 | 83,3     | 73,8      | 73,1   |
| 45.                             | 71,3       | 66,7    | 74,3    | 79,4      | 73,7    | 77,0    | 79,9    | 71,7 | 72,6     | 74,5      | 73,4   |
| 46.                             | 69,0       | 16,4    | 74,7    | 71,6      | 72,1    | 70,5    | 77,8    | 67,1 | 58,1     | 73,6      | 68,5   |
| Salīdzinājumā ar 45. nedēļu (±) | -2,3       | -50,2   | 0,4     | -7,8      | -1,6    | -6,6    | -2,1    | -4,6 | -14,5    | -0,9      | -4,9   |

### Elpceļu vīrusu noteikšana

SIA „Rīgas Austrumu klīniskās universitātes slimnīca” (turpmāk SIA RAKUS) stacionārā „Latvijas Infektoloģijas centrs” (LIC) laboratorijā 2016. gada 46. nedēļā tika izmeklēti 67 klīniskie paraugi elpceļu infekciju diagnostikai, t.sk. pozitīvo paraugu skaits – 19 jeb 28,4%.

Noteikts viens A tipa gripas vīruss, kas sastādīja 1,5% no kopējā izmeklēto paraugu skaita. Noteikti arī citi elpceļu infekciju vīrusi: viens paragripas II tipa vīruss, astoņi paragripas III tipa vīrusi, viens paragripas IV tipa vīruss, četri adenovīrusi, viens bokavīruss, viens cilvēka metapneumovīruss, viens respiratori sincitiālais vīruss (RSV) un viens rinovīruss.

Kopš sezonas sākuma laboratoriski noteikti pavisam trīs A tipa gripas vīrusi, tajā skaitā 45. nedēļā noteikti divi gripas vīrusi, kuri tipēti kā A/H3.

### Noteikto vīrusu skaits pa nedēļām

| Nedēļas     | Izmeklēto paraugu skaits | A gripa  | B gripa  | Paragripa I | Paragripa II | Paragripa III | Paragripa IV | RSV      | Adenovīrusi | Rinovīrusi | hMPV     | Bokavīrusi | Koronavīrusi | Enterovīrusi | Pozitīvo paraugu skaits | Pozitīvo paraugu īpatsvars (%) | Gripas pozitīvo īpatsvars (%) | RSV pozitīvo īpatsvars (%) |
|-------------|--------------------------|----------|----------|-------------|--------------|---------------|--------------|----------|-------------|------------|----------|------------|--------------|--------------|-------------------------|--------------------------------|-------------------------------|----------------------------|
| 40.         | 39                       |          |          |             |              | 5             |              |          |             | 1          |          |            |              |              | 6                       | 15,4                           | 0,0                           | 0                          |
| 41.         | 32                       |          |          |             |              | 2             |              |          | 2           | 4          |          |            |              | 2            | 8                       | 25,0                           | 0,0                           | 0                          |
| 42.         | 52                       |          |          | 1           |              | 2             |              |          | 5           | 8          |          | 2          | 1            | 3            | 19                      | 36,5                           | 0,0                           | 0                          |
| 43.         | 68                       |          |          | 1           |              | 3             |              |          | 3           | 5          |          |            |              |              | 12                      | 17,6                           | 0,0                           | 0                          |
| 44.         | 73                       |          |          |             |              | 14            |              | 2        | 3           | 1          |          |            | 1            |              | 21                      | 28,8                           | 0,0                           | 2,7                        |
| 45.         | 59                       | 2        |          |             |              | 5             |              | 2        | 4           | 2          |          | 1          |              |              | 16                      | 27,1                           | 3,4                           | 3,4                        |
| 46.         | 67                       | 1        |          |             | 1            | 8             | 1            | 1        | 4           | 1          | 1        | 1          |              |              | 19                      | 28,4                           | 1,5                           | 1,5                        |
| <b>Kopā</b> | <b>390</b>               | <b>3</b> | <b>0</b> | <b>2</b>    | <b>1</b>     | <b>39</b>     | <b>1</b>     | <b>5</b> | <b>21</b>   | <b>22</b>  | <b>1</b> | <b>4</b>   | <b>2</b>     | <b>5</b>     | <b>101</b>              | <b>25,9</b>                    | <b>0,8</b>                    | <b>1,3</b>                 |

### Secinājumi

Kopš sezonas sākuma Latvijā tiek novērota zema gripas aktivitāte, tiek reģistrēti atsevišķi sporādiski gripas gadījumi. 2016. gada 46. nedēļā pacienti ar gripas klīniskiem simptomiem monitoringā iesaistītajās ģimenes ārsta praksēs nav vērsušies.

No vienas stacionārās ārstniecības iestādes Rīgā saņemta informācija par diviem hospitalizētiem pacientiem: viens gripas un viens gripas izraisītās pneimonijas gadījumā.

SIA RAKUS stacionāra „Latvijas Infektoloģijas centrs” laboratorijā 46. nedēļā noteikts viens *A tipa* gripas vīruss. Kopš sezonas sākuma laboratoriski tika apstiprināti trīs gripas gadījumi.

### PVO Eiropas reģiona gripas uzraudzības tīkla informācija - Flu News Europe

(<http://www.flunewseurope.org/>)

2016. gada 45. nedēļā gripas aktivitāte Eiropas reģionā (informācija saņemta no 41 valsts) saglabājās zemā līmenī. No 19 valstīm, kuras ziņojušas par ģeogrāfisko gripas izplatību, Somija ziņoja par reģionālo izplatību, Zviedrija un Maķedonija ir ziņojušas par lokālo gripas izplatību, savukārt 16 valstis (Latvija, Lietuva, Dānija, Norvēģija, Vācija, Lielbritānija (Anglija, Skotija, Īrija), Spānija, Portugāle, Slovākija, Ukraina, Izraēla, Melnkalne, Armēnija, Azerbaidžāna, Kazahstāna, Tadžikistāna,) – par sporādisku gripas izplatību. Francijā, Kirgizstānā un Lielbritānijā gripas pozitīvo paraugu īpatsvars bija vairāk nekā 10% (starp desmit vai vairāk izmeklētiem paraugiem).

### Gripas vīrusu noteikšana un tipēšana

Gripas uzraudzības tīkla ietvaros 45. nedēļā izmeklēti 753 paraugi, no tiem 24 paraugos (3% no kopēja izmeklēto paraugu skaita) bija noteikti gripas vīrusi: 21 (88%) *A tipa* gripas vīruss un trīs *B tipa* gripas vīrusi. Kopš 2016. gada 40. nedēļas dominējošais ir gripas vīruss *A/H3N2*.

| Vīrusa tips un apakštīps       | Noteikto vīrusu skaits |             |
|--------------------------------|------------------------|-------------|
|                                | 45. nedēļa             | Sezona kopā |
| <b>A gripa</b>                 | 21                     | 69          |
| <i>A(H1N1)pdm09</i>            | 1                      | 2           |
| <i>A(H3N2)</i>                 | 18                     | 59          |
| <i>A tipa</i> gripa (netipēts) | 2                      | 8           |

| Vīrusa tips un apakštīps  | Noteikto vīrusu skaits |             |
|---|------------------------|-------------|
|   | 45. nedēļa             | Sezona kopā |
| <b>B gripa</b>  | 3                      | 13          |
| <i>B/Victoria</i> līnija  |                        | 1           |
| Līnija nav zināma   | 3                      | 12          |
| <b>Noteikto vīrusu skaits kopā<br/>(izmeklēto paraugu skaits)</b> | 24 (753)               | 82 (4443)   |

Ārpus uzraudzības tīkla 45. nedēļā izmeklēti 8703 paraugi, no tiem 207 (2,4%) paraugos laboratoriski tika apstiprināti gripas vīrusi. Līdzīgi pagājušai nedēļai 93% gadījumu noteikts *A tipa* gripas vīruss un 7% gadījumu – *B tipa* gripas vīruss.

| Vīrusa tips un apakštīps  | Noteikto vīrusu skaits |                    |
|---|------------------------|--------------------|
|   | 45. nedēļa             | Sezona kopā        |
| <b>A gripa</b>  | <b>193</b>             | <b>638</b>         |
| <i>A(H1N1)pdm09</i>   | 6                      | 25                 |
| <i>A(H3N2)</i>  | 29                     | 172                |
| A gripa netipēts  | 158                    | 441                |
| <b>B gripa</b>  | <b>14</b>              | <b>70</b>          |
| <i>B/Victoria</i> līnija  |                        | 1                  |
| <i>B/Yamagata</i> līnija  |                        | 2                  |
| Līnija nav zināma   | 14                     | 67                 |
| <b>Noteikto vīrusu skaits kopā<br/>(izmeklēto paraugu skaits)</b> | <b>207 (8703)</b>      | <b>708 (50381)</b> |

### Par stacionētiem laboratoriski apstiprinātiem gripas gadījumiem

2016. gada 45. nedēļā no visām valstīm, kuras veic stacionēto gripas pacientu uzraudzību intensīvās terapijas nodaļās (turpmāk ITN) vai citās nodaļās (smago akūto respiratoro infekcijas jeb SARI uzraudzība), tikai Īrija ziņoja par vienu hospitalizēto pacientu, kuram bija noteikts *A tipa* gripas vīruss.

Kopš 2016. gada 40. nedēļas Spānija, Īrija un Lielbritānija ziņojuši par sešiem *A tipa* gripas gadījumiem, kuri bijuši reģistrēti citās nodaļās un diviem gadījumiem stacionētiem ITN (vienā gadījumā noteikts *A tipa* gripas vīruss un vienā – *B tipa* gripas vīruss).

2016. gada 45. nedēļā no visām valstīm, teritorijām un reģioniem, kuri veic SARI uzraudzību, Armēnija paziņojusi par 11 *A tipa* gripas gadījumiem, kuros gripas vīruss tipēts kā *A/H3N2*.

### Gripas un citu akūto augšējo elpceļu infekciju izplatība pasaulē PVO globālā tīkla informācija 14.11.2016.

([http://www.who.int/influenza/surveillance\\_monitoring/updates/latest\\_update\\_GIP\\_surveillance/en/](http://www.who.int/influenza/surveillance_monitoring/updates/latest_update_GIP_surveillance/en/))

Kopumā gripas aktivitāte Dienvidu puslodes mērenā klimata joslas valstīs ir starp-sezonas līmenī. Ziemeļu puslodes mērenā klimata joslas valstīs nav novērots gripas aktivitātes palielinājums, gripas aktivitāte šajā joslā saglabājās starp-sezonu līmenī.

– Mērenā klimata joslas Dienvidamerikas reģiona valstīs gripas un respiratori sincitiālā vīrusa (turpmāk – RSV) aktivitāte turpina samazināties.

– Dažas Āfrikas valstīs ziņoja par gripas uzraudzības veikšanu šajā periodā. Senegālā un Kenijā ziņots par *A tipa* gripas vīrusu noteikšanu un Kotdivuārā tiek ziņots par *B tipa* gripas vīrusu noteikšanu.

– Karību jūras reģiona valstīs gripas un citu elpceļu vīrusu aktivitāte saglabājās zemā līmenī, izņemot Kubu, kur joprojām tiek reģistrēti *A(H3N2)* un *B tipa* gripas vīrusi.

– Centrālamerikā gripas vīrusu aktivitāte vairākās valstīs saglabājās zemā līmeni, tomēr vairākas valstīs turpina cirkulēt RSV kā galvenais elpceļu infekciju vīruss.

– Tropu Dienvidamerikas valstīs elpceļu vīrusu aktivitāte saglabājās zemā līmenī, izņemot Franču Gviānu, kur palielinājās *A(H3N2) tipa* gripas vīrusa konstatēšana.

– Tropu Dienvidāzijas valstīs gripas aktivitāte bija zemā līmenī.

– Dienvidaustrumu Āzijas reģionā tika novērota gripas gadījumu noteikšanas samazināšanās tendence, taču Laosas Tautas Demokrātiskā Republikā, Taizemē un Kambodžā noteikto gripas gadījumu skaits turpināja pieaugt. Gripas aktivitāte pieauga arī Dienvidu Ķīnā, kur pārsvarā noteikts *A(H3N2)* gripas vīruss.

– Rietumu Āzijas valstīs gripas vīrusu konstatēšana saglabājas zemā līmenī.

– Ziemeļamerikā un Eiropā gripas aktivitāte bija zemā līmenī, tika noteikti nedaudzi gripas vīrusi un gripai līdzīgu saslimšanu aktivitāte bijusi zemāka par sezonālajiem sliekšņiem. Amerikas Savienotās Valstīs RSV aktivitāte pieauga.

FluNet apkopoja informāciju, kura tika saņemta (2016. gada 11. novembrī) no 85 valstīm, reģionu vai teritoriju Nacionāliem gripas references centriem un citām laboratorijām (par periodu no 2016. gada 17. oktobra līdz 30. oktobrim). Šajā laika periodā PVO (GISRS) laboratorijās bija testēti vairāk nekā 65111 paraugi. No tiem 2215 bija ar pozitīvajiem rezultātiem uz gripas vīrusiem, 1866 (84,2%) paraugos noteikti *A tipa* gripas vīrusi un 349 (15,8%) *B tipa* gripas vīrusi. No *A tipa* gripas vīrusiem 73 (5,3%) tipēti kā *A/H1N1pdm09* un 1306 (94,7%) kā *A/H3N2*. No raksturotiem *B tipa* gripas vīrusiem 15 (30,0%) pieder *B-Yamagata* līnijai un 35 (70,0%) *B-Victoria* līnijai.

#### **PVO rekomendētais pretgripas vakcīnas sastāvs 2016.–2017. gada sezonā Ziemeļu puslodē**

([http://www.who.int/influenza/vaccines/virus/recommendations/2016\\_17\\_north/en/](http://www.who.int/influenza/vaccines/virus/recommendations/2016_17_north/en/))

PVO (25.02.2016.) gripas vakcīnas sastāvā 2016.-2017. gada sezonai Ziemeļu puslodē rekomendē iekļaut šādus trīs komponentus:

- *A/California/7/2009 (H1N1)pdm09-līdzīgs vīruss;*

- *A/Hong Kong/4801/2014 (H3N2)-līdzīgs vīruss;*

- *B/Brisbane/60/2008-līdzīgs vīruss*

Četru komponentu pretgripas vakcīnas sastāvā rekomendē izmantot divus *A tipa* un divus *B tipa* gripas vīrusu antigēnus (papildu trim minētajiem jāiekļauj *B/Phuket/3073/2013-līdzīgs vīruss*).

2016.-2017. gada sezonā vakcīnas sastāvā *A/H1N1* komponentu, līdzīgi kā iepriekšējās sezonās, pārstāv *A/California/7/2009(H1N1)pdm09-līdzīgs vīruss*, taču divi citi komponenti – *A/H3N2* un *B tipa* ir atšķirīgi no pagājušās 2015.–2016. gada sezonas vakcīnas sastāvā iekļautajiem attiecīgo vīrusu antigēniem.

**Materiālu sagatavoja:** SLIMĪBU PROFILAKSES UN KONTROLES CENTRA Infekcijas slimību riska analīzes un profilakses departamenta Infekcijas slimību uzraudzības un imunizācijas nodaļas epidemioloģe Oksana Martiņuka, piedaloties epidemioloģei Rainai Nikiforovai.

2016.-2017.gada AAEI un gripas monitoringa 46. nedēļā datus sniedza:

- 67 primārās veselības aprūpes ārsti (reģistrēto pacientu skaits 101618 – 5,2% no Latvijas iedzīvotāju skaita)
  - 11 stacionārās ārstniecības iestādes
  - 37 vispārējās izglītības iestādes
  - 36 pirmsskolas izglītības iestādes
- Izmantoti SIA Rīgas Austrumu klīniskās universitātes slimnīcas (RAKUS) stacionāra „Latvijas Infektoloģijas centrs” (LIC) laboratorijas dati.

**Pateicamies visiem monitoringa dalībniekiem par sniegto informāciju.**

Datu pārpublicēšana un citēšana – atsauce uz Slimību profilakses un kontroles centra “Epidemioloģijas biļetenu” ir obligāta.