



LATVIJAS REPUBLIKAS VESELĪBAS MINISTRIJA

SLIMĪBU PROFILAKSES UN KONTROLES CENTRS

Dunties iela 22, Rīga, LV-1005 • Tālr. 67501590 • Fakss 67501591 • E-pasts: info@spkc.gov.lv • Reģ. Nr. 90009756700

EPIDEMIOLOĢIJAS BIĻETENS

Nr. 25 (1408)

2015. gada 18. maijā

Pārskats par akūtu augšējo elpceļu infekciju (AAEI) un gripas* izplatību 2015. gada 20. nedēļā Latvijā

2015. gada 20. nedēļā, līdzīgi kā iepriekšējā 19. nedēļā, monitoringā iekļautajās ambulatorajās iestādēs (informāciju sniegušas 67 ģimenes ārsta prakses) klīniskie gripas gadījumi netika reģistrēti.

Vēršanās ambulatorajās iestādēs AAEI gadījumos 20. nedēļā, salīdzinot ar 19. nedēļu, samazinājusies par 7,1 %, vidējā intensitāte – 678,1 gadījums uz 100 000 iedzīvotājiem.

Pacientu skaits, kas bija vērsušies ambulatorajās iestādēs pneimoniju gadījumos, samazinājies par 49,3 %. Pieaugums tika novērots tikai 5–14 gadu vecuma grupā.

Pacientu vēršanās pie ārsta ar AAEI, gripu un pneimoniju vidēji uz 100 000 iedzīvotājiem¹

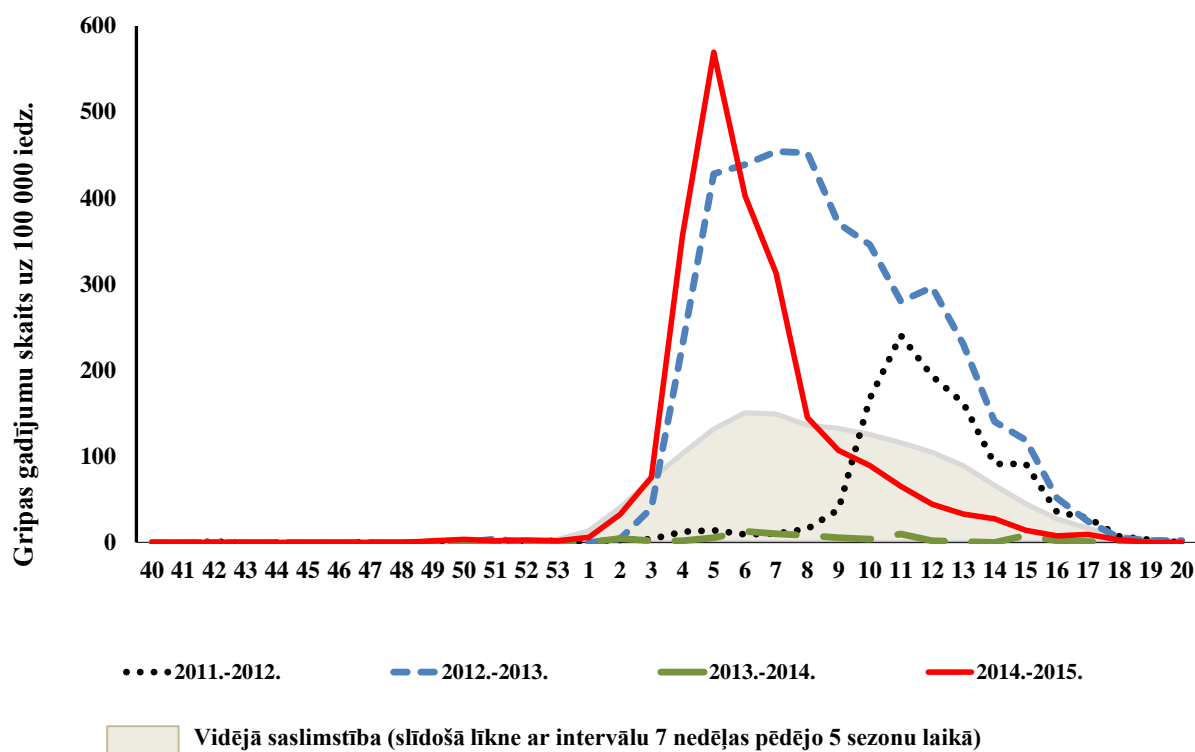
	Vecuma grupas	16.	17.	18.	19.	20.	Salīdzinot ar iepriekšējo nedēļu (%)
AAEI	Vidēji	1008,3	910,6	635,1	729,7	678,1	-7,1
	0-4	5641,5	4943,4	3735,8	4207,5	4150,9	-1,3
	5-14	3225,2	3225,2	2081,7	2511,7	2189,2	-12,8
	15-64	556,6	498,1	349,1	405,6	363,1	-10,5
	65 un >	250,9	166,8	94,7	83,4	109,7	31,5
Gripa	Vidēji	7,5	9,2	2,8	0,0	0,0	0,0
	0-4	0,0	0,0	0,0	0,0	0,0	0,0
	5-14	29,3	68,4	0,0	0,0	0,0	0,0
	15-64	7,0	4,1	4,2	0,0	0,0	0,0
	65 un >	0,0	0,0	0,0	0,0	0,0	0,0
Pneimonija	Vidēji	23,4	20,3	10,3	12,9	6,5	-49,3
	0-4	94,3	37,7	37,7	18,9	18,9	0,0
	5-14	68,4	48,9	9,8	0,0	19,5	100,0
	15-64	12,6	15,2	9,8	11,0	1,4	-87,3
	65 un >	20,1	19,6	5,0	24,5	15,0	-39,0

*klīniski apstiprināti gripas gadījumi monitoringa iestādēs

¹Saslimstības līmenis, jeb vēršanās pēc medicīniskas palīdzības nedēļas laikā, tiek aprēķināta pamatojoties uz pacientu skaitu, kas pirmo reizi sakarā ar patreizējo saslimšanas epizodi vērsušies pie ģimenes ārsta.

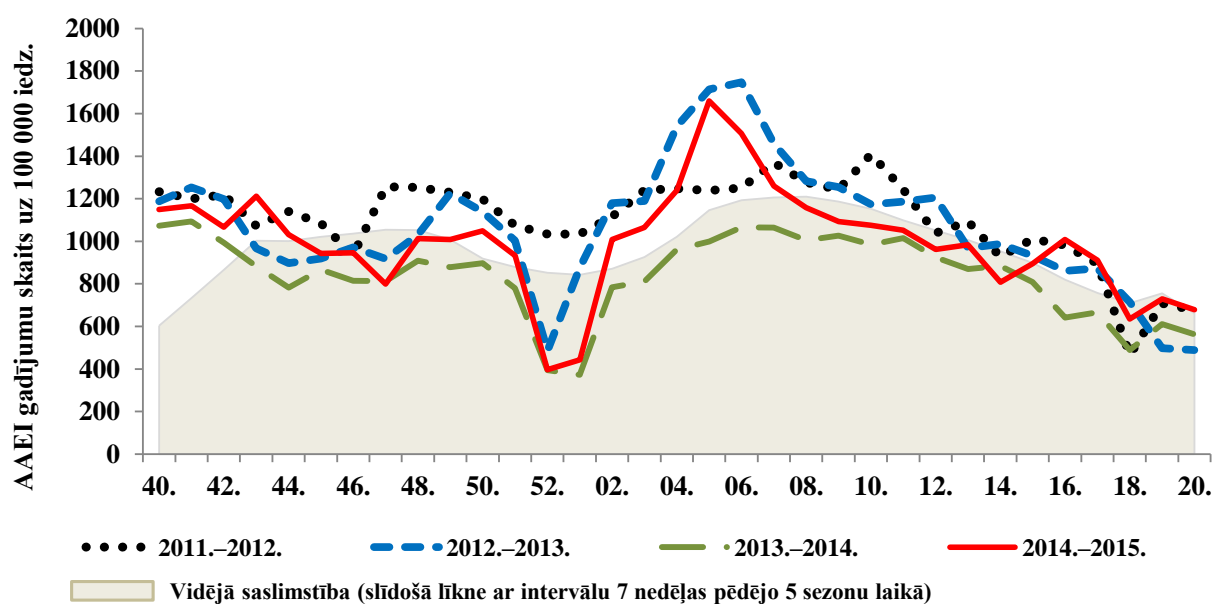
Vēršanās ambulatorajās iestādēs gripas gadījumos 2014.–2015. gada sezonā

Gripas aktivitāte pēdējo trīs nedēļu laikā ir zema, kas atbilst pēdējo piecu gadu vidējiem rādītājiem šajā laika periodā. Gripas epidēmiskā izplatība 2014.–2015. gada sezonā ilga no janvāra sākumā līdz aprīļa vidum. Maksimālā intensitāte tika novērota janvāra beigās (2015. gada 5.nedēļa).



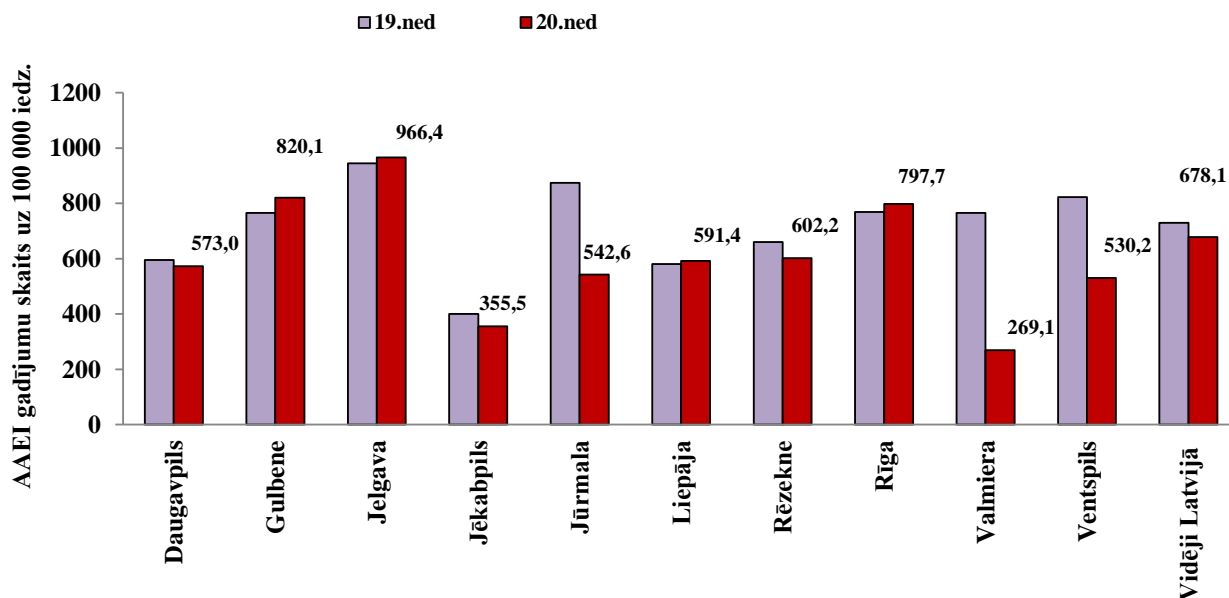
Vēršanās ambulatorajās iestādēs AAEI gadījumos 2014.–2015. gada sezonā

Pacientu vēršanās ambulatorajās monitoringa iestādēs akūto augšējo elpceļu infekciju gadījumos 2015. gada 20. nedēļā, salīdzinot ar 19. nedēļu, samazinājusies par 7,1 % un bijusi līdzīga iepriekšējo piecu sezonu vidējiem rādītājiem attiecīgajā laika periodā.



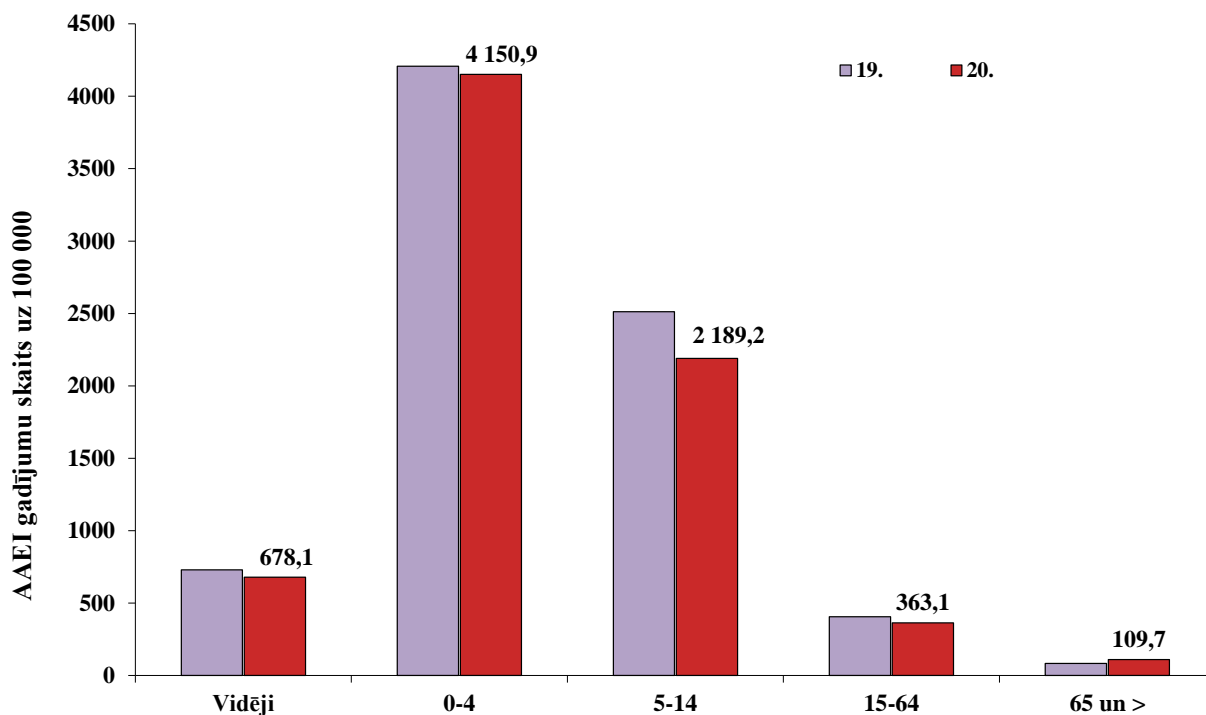
AAEI atsevišķās monitoringa teritorijās

Ambulatoro apmeklējumu skaits AAEI gadījumos uz 100 000 iedzīvotājiem nedaudz palielinājies Gulbene, Jelgavā, Liepājā un Rīgā; pārējās sešas pilsētās tas ir samazinājies.



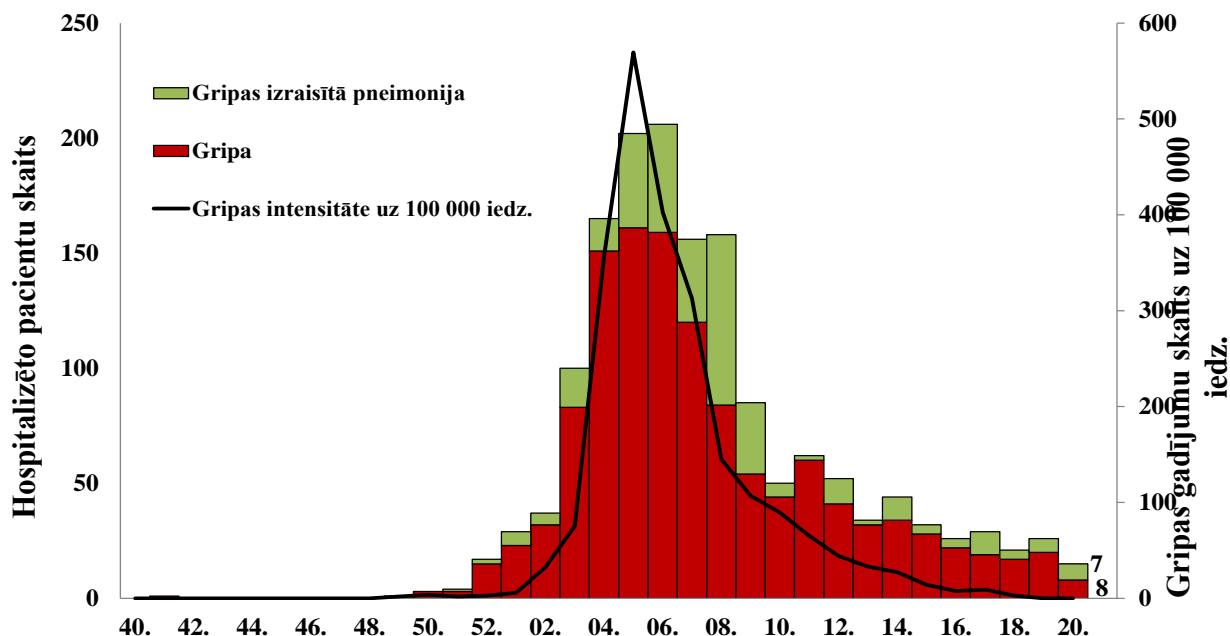
AAEI atsevišķās vecuma grupās

Vēršanās ambulatorajās iestādēs AAEI gadījumos samazinājusies trijās vecuma grupās. Visaugstākā saslimstība joprojām bijusi 0–4 gadu vecuma grupā (4150,9 gadījumi uz 100 000 iedzīvotājiem). Viszemākā saslimstība novērota ≥ 65 gadu vecuma grupā – 109,7 uz 100 000 iedzīvotājiem, šajā vecuma grupā 20. nedēļā, salīdzinot ar 19. nedēļu, tika novērots pieaugums par 31,5%.



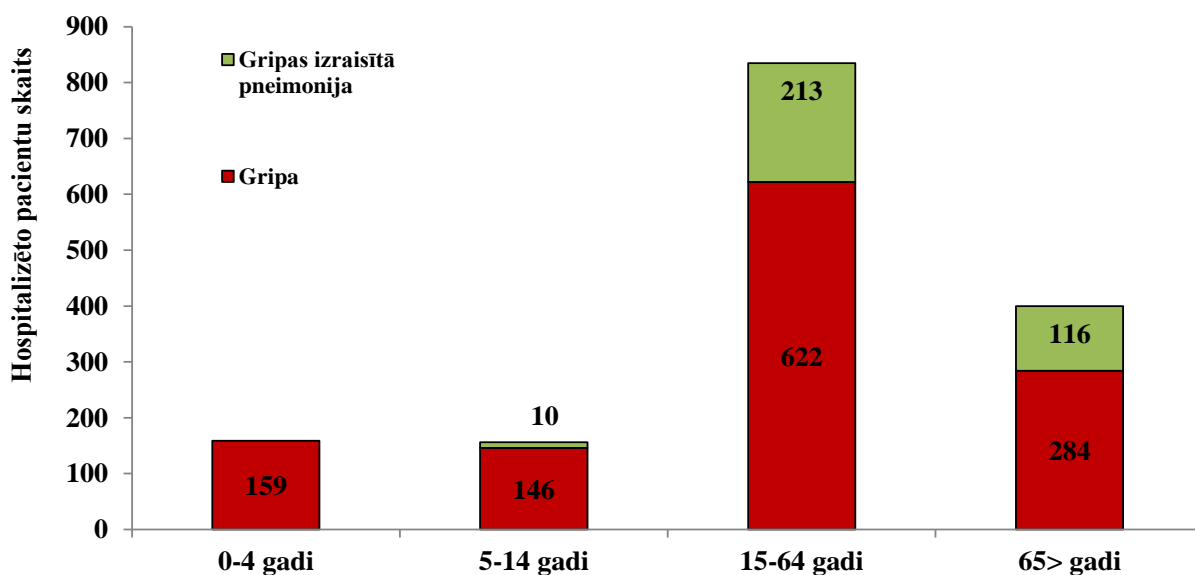
Hospitalizētie pacienti gripas gadījumos

2015. gada 20. nedēļā stacionēto pacientu skaits *gripas* un *gripas izraisītās pneimonijas* gadījumos salīdzinājumā ar 19. nedēļu ir samazinājies. No 11 slimnīcām, kas piedalās gripas monitoringā, tikai Rīgas slimnīca ziņoja par astoņiem pacientiem stacionētiem ar diagnozi *gripa* (19. nedēļā – 20 pacienti) un par septiņiem pacientiem ar diagnozi *gripas izraisītā pneimonija* (19. nedēļā – 7 gadījumi).



Hospitalizētie pacienti pa vecuma grupām

Kopš sezonas sākuma monitoringā iekļautajās 11 slimnīcās kopā stacionēti 1550 pacienti saistībā ar gripu: 1211 gripas gadījumos un 339 gripas izraisītās pneimonijas gadījumos. Pacienti gripas gadījumos pa vecuma grupām: 159 (13%) pacienti 0–4 gadu vecuma grupā, 146 (12%) pacienti 5–14 gadu vecuma grupā, 622 (51%) pacienti 15–64 gadu vecuma grupā un 284 (24%) pacienti ≥65 gadu vecuma grupā; gripas izraisītās pneimonijas gadījumi: 10 (3%) pacienti 5–14 gadu vecuma grupā, 213 (63%) pacienti 15–64 vecuma grupā un 116 (34%) pacienti ≥65 gadu vecuma grupā.



Par nāves gadījumiem

Tika saņemts paziņojums par vienu nāves gadījumu 2015. gada 20. nedēļā saistībā ar gripu. Kopš sezonas sākuma kopā saņemti 25 paziņojumi par nāves gadījumiem saistībā ar gripas infekciju. Pacientu vecums no 38 līdz 92 gadiem (vidējais vecums – 71 gads), no tiem desmit vīrieši un piecpadsmit sievietes. Astoņpadsmit gadījumos apstiprināta *A tipa* gripa un sešos gadījumos *B tipa* gripas vīruss. No tipētiem 14 *A* gripas vīrusiem desmit tipēti kā *A/H3* (t.sk. divos gadījumos *A(H3)Texas50/2012-līdzīgs* vīruss, vienā gadījumā *A(H3)Switzerland*) un četri kā *A/H1pdm*. Divos gadījumos noteikts *A tipa* gripas RNS (netipēts) un divos gadījumos noteiktas IgG un IgA antivielas pret *A tipa* gripas vīrusu. No sešiem *B tipa* gripas vīrusiem divi raksturoti – *B/Yamagata* līnijas. Vienā gadījumā gripa noteikta klīniski. Neviens no mirušajiem pacientiem nebija vakcinējies pret gripu.

Vispārējās izglītības iestāžu apmeklējums

Vispārējās izglītības iestādes 20. nedēļā ceturtdienā apmeklēja vidēji 94,8 % reģistrēto skolēnu. Daugavpils, Gulbenes, Jelgavas, Jūrmalas un Liepājas monitoringā iekļautajās skolās apmeklējums bijis nedaudz zemāks nekā vidēji Latvijā.

Monitoringa pilsētas /nedēļas	Daugavpils	Gulbene	Jelgava	Jēkabpils	Jūrmala	Liepāja	Rēzekne	Rīga	Valmiera	Ventspils	Vidēji
16.	94,6	86,5	91,1	91,1	89,6	88,8	94,9	93,5	96,4	92,8	92,9
17.	94,1	89,6	93,2	95,0	90,2	91,9	95,7	92,9	95,9	93,2	93,2
18.	94,4	90,2	96,2	96,6	91,3	89,2	97,1	92,7	94,4	92,1	93,0
19.	89,1	90,8	93,2	95,4	90,9	90,0	96,5	94,4	90,8	92,9	93,2
20.	93,6	93,6	93,8	96,7	92,1	91,6	95,6	95,2	96,8	95,2	94,8
Salīdzinājumā ar 19.nedēļu	4,5	2,8	0,6	1,3	1,2	1,6	-0,9	0,8	6,0	2,3	1,6

Pirmsskolas izglītības iestāžu apmeklējums

Pirmsskolas izglītības iestādes 20. nedēļā ceturtdienā apmeklēja vidēji 77,5 % reģistrēto bērnu – par 0,1% mazāk nekā iepriekšējā nedēļā. Mazāk nekā vidēji Latvijā bērnodārzus apmeklēja Daugavpilī, Gulbenē, Jelgavā, Jūrmalā un Ventspilī.

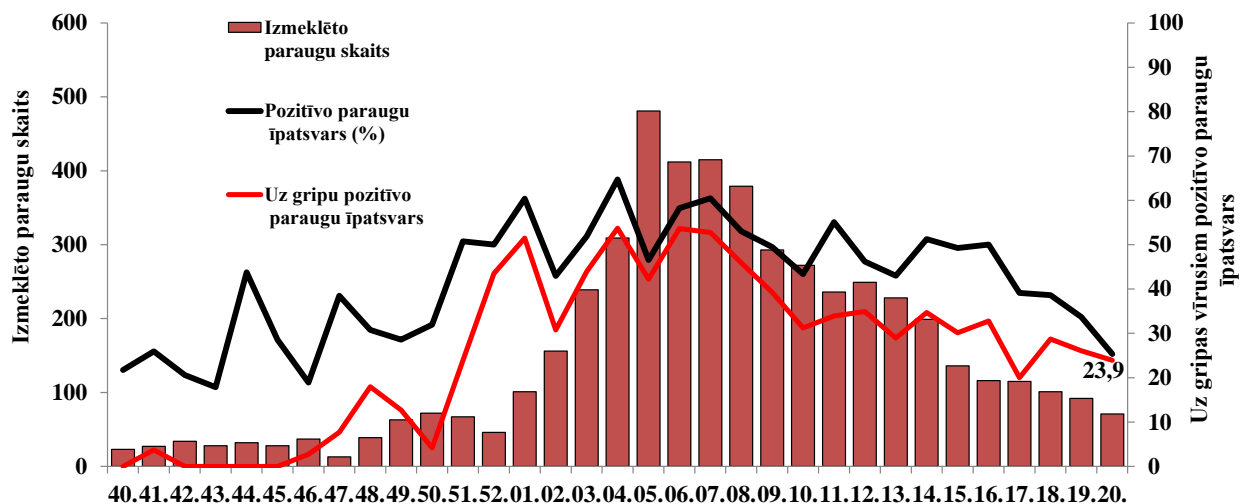
Monitoringa pilsētas /nedēļas	Daugavpils	Gulbene	Jelgava	Jēkabpils	Jūrmala	Liepāja	Rēzekne	Rīga	Valmiera	Ventspils	Vidēji
16.	73,7	70,2	68,4	57,5	69,6	75,6	73,6	75,8	80,5	73,3	73,0
17.	72,3	71,0	70,4	70,7	67,9	76,6	69,9	78,0	76,1	74,3	74,3
18.	70,4	64,9	71,9	69,3	64,5	77,8	66,9	75,2	77,9	68,5	71,3
19.	76,6	66,9	72,3	77,7	72,9	82,6	77,4	80,6	66,9	78,5	77,6
20.	76,3	72,2	69,6	83,9	69,6	79,7	79,1	79,4	85,8	76,9	77,5
Salīdzinājumā ar 19.nedēļu	-0,4	5,2	-2,8	6,2	-3,3	-2,9	1,7	-1,2	18,9	-1,6	-0,1

Elpceļu vīrusu laboratoriskā noteikšana

2015. gada 20. nedēļā SIA „Rīgas Austrumu klīniskā universitātes slimnīca” (RAKUS) stacionārā „Latvijas Infektoloģijas centrs” laboratorijā izmeklēti 71 pacienta (iepriekšējā nedēļā 101) klīniskie paraugi. Gripas vīrusi noteikti 17 (23,9%) paraugos; visi *B tipa* gripas vīrusi. Vienā paraugā noteikts respiratori sincitiālais vīruss.

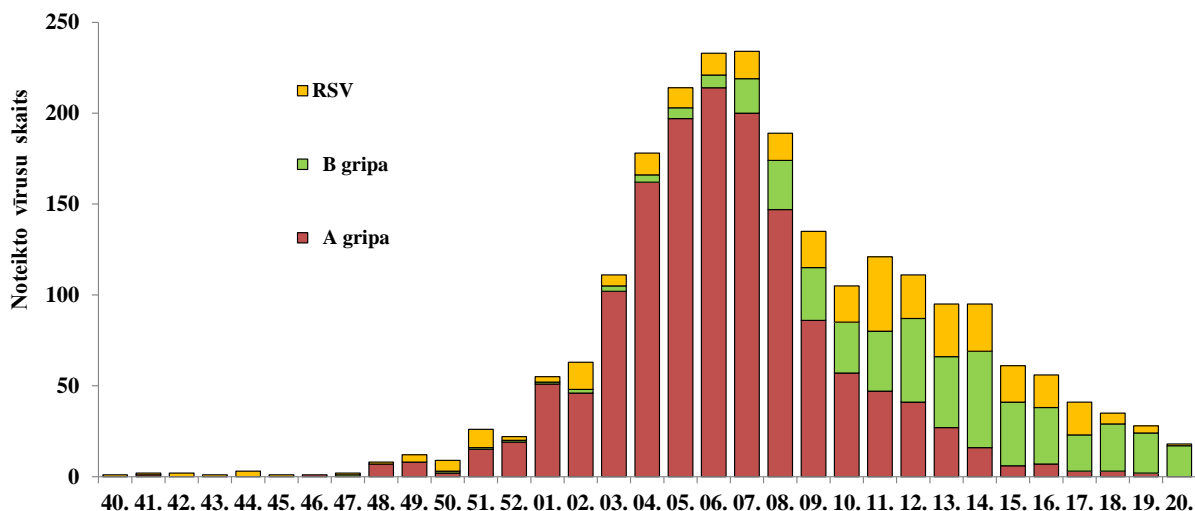
Noteikto elpceļu vīrusu skaits 2014.–2015. gada sezonā pa nedēļām

Nedēļas	Izmeklēto paraugu skaits	A gripa	B gripa	Paragripa I	Paragripa II	Paragripa III	RSV	Adenovīrusi	Rinovīrusi	hMPV	Bokavīrusi	Koronavīrusi	Enterovīrusi	Pozitīvo paraugu skaits	Pozitīvo paraugu īpatsvars (%)	Uz gripu pozitīvo paraugu īpatsvars	Gripa no pozitīvo paraugu skaita (%)	RSV no pozitīvo paraugu skaita (%)
40.	23					1	1	3						5	21,7	0,0	0	20
41.	27	1				1	1	4						7	25,9	3,7	14,3	14,3
42.	34					2	2	2		1				7	20,6	0,0	0	28,6
43.	28					1	1	3						5	17,9	0,0	0	20
44.	32					8	3	3						14	43,8	0,0	0	21,4
45.	28			1	1	2	1	3						8	28,6	0,0	0	12,5
46.	37	1				3		3						7	18,9	2,7	14,3	0
47.	13		1				1	3						5	38,5	7,7	20	20
48.	39	7					1	4						12	30,8	17,9	58,3	8,3
49.	63	8			2		4	2	2					18	28,6	12,7	44,4	22,2
50.	72	2	1		1	7	6	6						23	31,9	4,2	13	26,1
51.	67	15	1			1	10	6	1					34	50,7	23,9	47,1	29,4
52.	46	19	1				2	1						23	50,0	43,5	87	8,7
01.	101	51	1			1	3	3	1		1			61	60,4	51,5	85,2	4,9
02.	156	46	2	1			15	2	1					67	42,9	30,8	71,6	22,4
03.	239	102	3			1	6	12						124	51,9	43,9	84,7	4,8
04.	309	162	4			1	12	19	1			1		200	64,7	53,7	83	6
05.	481	197	6				11	10						224	46,6	42,2	90,6	4,9
06.	412	214	7			2	12	5						240	58,3	53,6	92,1	5
07.	415	200	19				15	5	4	3	2	3		251	60,5	52,8	87,3	6
08.	379	147	27			2	15	6	2	1		1	2	201	53,0	45,9	86,6	7,5
09.	293	86	29			2	20	7		1				145	49,5	39,2	79,3	13,8
10.	272	57	28			1	20	11		1				118	43,4	31,3	72	16,9
11.	236	47	33			1	41	4	1	2	1			130	55,1	33,9	61,5	31,5
12.	249	41	46			1	24	3						115	46,2	34,9	75,7	20,9
13.	228	27	39			1	29			2				98	43,0	28,9	67,3	29,6
14.	199	16	53			1	26		3	2	1			102	51,3	34,7	67,6	25,5
15.	136	6	35				20	2	2		1	1		67	49,3	30,1	61,2	29,9
16.	116	7	31				18	1	1					58	50,0	32,8	65,5	31
17.	115	3	20			2	18		2					45	39,1	20,0	51,1	40
18.	101	3	26				6	4						39	38,6	28,7	74,4	15,4
19.	92	2	22			1	4	2						31	33,7	26,1	77,4	12,9
20.	71		17				1							18	25,4	23,9	94,4	5,6
Kopā	5109	1467	452	2	4	43	349	139	21	13	6	6	2	2502	49,0	37,6	76,7	13,9



Pozitīvo paraugu īpatsvars uz gripas vīrusiem no kopējā izmeklēto paraugu skaita (17/71 jeb 23,9 %) ir samazinājies par 2,2 % (19. nedēļā 26,1 %). Kopš sezonas sākuma (2014. gada 40. nedēļā) RAKUS LIC laboratorijā noteikti pavisam 1919 gripas vīrusi: 1467 (76 %) *A tipa* gripas vīrusi un 452 (24 %) *B tipa* gripas vīrusi.

Noteikto A un B tipa gripas un RSV skaits 2014.–2015. gada sezonā pa nedēļām



Izolēto gripas vīrusu celmu identifikācija no 2014. gada 40. līdz 2015. gada 20. nedēļai

Izdalītā gripas vīrusa celms	Skaitis	%
<i>A/California/07/09 (H1N1pdm) līdzīgs *</i>	20	17%
<i>A/Texas/50/2012(H3N2)līdzīgs*</i>	39	33%
<i>A/Switzerland/9715293/2013(H3N2)līdzīgs</i>	14	12%
<i>B/Massachusetts/2/2012līdzīgs*</i>	16	13%
<i>B/Phuket/3073/2013 līdzīgs</i>	29	25%
Kopā	118	100%

* Pēc antigēniskā sastāva atbilst sezonālās vakcīnas sastāvā iekļautajiem gripas vīrusu celmiem.

Elpceļu vīrusu noteikšana monitoringā iekļautajās ģimenes ārstu praksēs Rīgā

Kopā izmeklēti 67 ambulatorie pacienti, kuri vērsušies ģimenes ārstu praksēs (11 ģimenes ārsta prakses Rīgā) ar gripas klīniskiem simptomiem. Gripas vīrusi noteikti 47 no 67 pacientiem, jeb vidēji 70,1 % gadījumu. Noteikti arī citi elpceļu vīrusi – koronavīrusi, rinovīrusi, paragripa II, RSV, enterovīrusi, bokavīrusi un adenovīrusi.

Nedēļas	Paraugu skaits	A gripa netipēts	A (H3)	B gripa	Paragripa I	Paragripa II	Paragripa III	RSV	Adenovīrusi	Rinovīrusi	Enterovīrusi	Bokavīrusi	Koronavīrusi	Kopā	Uz gripu pozitīvo paraugu īpatsvars (%)
03.	10	5	2											7	70,0
04.	25	5	16					1					1	23	84,0
05.	8	8								4	1		3	16	100,0
06.	5	2												2	40,0
07.	10	6				1			1			1	1	10	70,0
08.	6	2												2	33,3
09.	0													0	
10.	3	1												1	33,3
Kopā	67	29	18	0	0	1	0	1	1	4	1	1	5	61	70,1

Secinājumi

Gripas epidēmiskā izplatība, kura tiek novērota kopš janvāra sākuma, ir beigusies. 2015. gada 19. un 20. nedēļā klīniskie gripas gadījumi monitoringa ambulatorajās iestādēs netika reģistrēti. Taču 20. nedēļā Rīgas slimnīcā stacionēti astoņi pacienti gripas gadījumos un septiņi pacienti gripas izraisītās pneimonijas gadījumos.

2015. gada 20. nedēļā SIA „Rīgas Austrumu klīniskā universitātes slimnīca” (RAKUS) stacionāra „Latvijas Infektoloģijas centrs” laboratorijā noteikti 17 *B tipa* gripas vīrusi, kas liecina ka gripas vīrusu cirkulācija vēl nav beigusies.

Eiropas reģiona gripas uzraudzības tīkla „Flu News Europe” informācija

(<http://www.flunewseurope.org/>)

Par epidemioloģisko situāciju 2015. gada 19. nedēļā informēja 49 PVO Eiropas reģiona valstis. Visas valstis informējušas par zemu gripas intensitāti. Par respiratoro infekciju izplatības samazināšanās tendenci ziņojušas 19 valstis, savukārt piecas, galvenokārt reģiona austrumu un dienvidu daļā, par pieauguma tendenci. Neskatoties uz to, ka vairākās valstīs gripas sezona ir beigusies vai tuvojas beigām, dati rāda, ka gripas vīrusu cirkulācija joprojām turpinās.

Virusoloģijas dati

Tīkla ietvaros 2015. gada 19. nedēļā gripas vīrusi noteikti 9 % (24 no 257) izmeklēto klīnisko paraugu (12 valstīs). *B tipa* gripas vīrusi noteikti 67 % gadījumu. No tipētiem septiņiem *A tipa* gripas vīrusiem četri bija *A/H1N1pdm09* un trīs *A/H3N2*. No raksturotiem *B tipa* gripas vīrusiem vienā gadījumā bija noteikts *B/Victoria* un divos gadījumos *B/Yamagata* līnijas.

2015. gada 19. nedēļā Īrija un Apvienotā Karaliste ziņojušas par 13 stacionētiem pacientiem ar laboratoriski apstiprinātu gripu, no tiem astoņi ievietoti intensīvās terapijas nodaļās (ITN), visi Apvienotā Karalistē. ITN pacientiem *A tipa* gripa apstiprināta divos (25 %) un *B tipa* sešos (75 %) gadījumos.

Kopš sezonas sākuma (2014. gada 40. nedēļa) astoņas valstis (Somija, Francija, Īrija, Rumānija, Slovākija, Spānija, Zviedrija un Apvienotā Karaliste) ir ziņojušas par 6033 laboratoriski apstiprinātiem stacionētiem gripas gadījumiem, tajā skaitā 3764 gadījumos pacienti ārstējušies intensīvās terapijas nodaļās, ieskaitot 1 549 (41%) Francijā un 1 408 (37%) Apvienotajā Karalistē. No 6033 laboratoriski apstiprinātiem gadījumiem 4738 (79 %) gadījumos noteikti *A tipa* gripas vīrusi un 1265 (21 %) gadījumos *B tipa* gripas vīrusi.

Kopš sezonas sākuma lielākā daļa pacientu, kuriem bija zināms vecums, (2327 no 4560 jeb 51 %) bijuši ≥65 gadu vecuma grupā, no tiem 1139 ievietoti ITN, t.sk. 946 (83 %) gadījumos noteikts *A tipa* gripas vīruss. No 413 tipētiem *A* gripas vīrusiem ITN pacientiem ≥65 gadu vecuma grupā 308 (75 %) tipēti kā *A(H3N2)* un 105 (25 %) kā *A(H1N1)pdm09*.

Par nāves gadījumiem

Kopš sezonas sākuma paziņoti 579 nāves gadījumi pacientiem ar apstiprinātu gripas infekciju, galvenokārt Francijā (241) un Spānijā (250); no tiem 380 (66%) gadījumi bija ≥65 gadu vecuma grupā. *A tipa* gripa diagnosticēta 479 (83 %) nāves gadījumos un *B tipa* – 99 (17 %) gadījumos. No 258 *A* gripas vīrusiem 180 (70 %) tipēti kā *A/H3N2* un 78 (30 %) kā *A/H1N1pdm09*.

Gripas vīrusu rezistence pret antivirāliem preparātiem

Virusa tips un apakštips	Rezistence pret neiraminidazes inhibitoriem				Rezistence pret M2 inhibitoriem	
	Oseltamivir		Zanamivir		Amantadin, rimantadin	
	Testētie izolāti	t.sk. rezistenti/ %	Testētie izolāti	t.sk. rezistenti/ %	Testētie izolāti	t.sk. rezistenti/ %
<i>A(H3N2)</i>	1360	4 (0,3 %)	1354	1 (<0,1 %)	145	145 (100 %)
<i>A(H1N1)pdm09</i>	452	2 (0,4%)	446	0	53	53(100 %)
<i>B tipa</i>	348	0	343	0	neattiecās	

Gripas vīrusu antigēniskais raksturojums no 2014.gada 40. līdz 2015. gada 19. nedēļai

Antigēniskā grupa	Skaitis
<i>A(H1N1) A/California/7/2009-līdzīgs^{1,2}</i>	404
<i>A(H3N2) A/Texas/50/2012-līdzīgs¹</i>	242
<i>A(H3N2) A/Switzerland/9715293/2013-līdzīgs²</i>	617
<i>B/Massachusetts/02/2012-like (Yamagata līnijas)¹</i>	145
<i>B/Wisconsin/1/2010-like (Yamagata līnijas)</i>	1
<i>B/Phuket/3073/2013-like (Yamagata līnijas)²</i>	559
<i>B/Florida/4/2006 (Yamagata līnijas)</i>	6
<i>B/Brisbane/60/2008-like (Victoria līnijas)³</i>	10

¹ Iekļauts gripas vakcīnas sastāvā 2014.–2015. gada sezonas ziemeļu puslodē

² Rekomendēts iekļaut gripas vakcīnas sastāvā 2015. gada sezonas dienvidu puslodē un 2015.-2016. gada sezonā ziemeļu puslodē

³ Rekomendēts iekļaut četru komponentu gripas vakcīnas sastāvā abus B tipa gripas vīrusu celmus

Gripas vīrusu ģenētiskais raksturojums no 2014.gada 40. līdz 2015. gada 19. nedēļai

Filoģenētiskā grupa	Skaitis
<i>A(H1N1pdm09) A/South Africa/3626/2013¹</i>	243
<i>A(H1N1pdm09) A/St.Petersburg/27/2011</i>	6
<i>A(H3N2) A/Texas/50/2012 (apakšgrupa 3C.1)¹</i>	9
<i>A(H3N2) A/Stockholm/1/2013 (subgroup 3C.2)²</i>	2
<i>A(H3N2) A/Hong Kong/5738/2014 (apakšgrupa 3C.2a)²</i>	558
<i>A(H3N2) A/Samara/73/2013 (apakšgrupa 3C.3)¹</i>	250
<i>A(H3N2) A/Switzerland/9715293/2013 (apakšgrupa 3C.3a)²</i>	68
<i>B/Phuket/3073/2013 (Yamagata-līnijas klaidis3)</i>	313
<i>B/Wisconsin/1/2010 (Yamagata-līnijas)</i>	3
<i>B/Brisbane/60/2008 (Victoria līnijas)</i>	6

¹ Vīruss pēc piederības ģenētiskai grupai ir līdzīgs vīrusam, kas iekļauts 2014.-2015. gada sezonas vakcīnas sastāvā

² Vīruss pēc piederības ģenētiskai grupai ir atšķirīgs no vīrusa, kas iekļauts 2014.-2015. gada sezonas vakcīnas sastāvā

PVO informācija par gripas izplatību pasaulē 04.05.2015.

http://www.who.int/influenza/surveillance_monitoring/updates/latest_update_GIP_surveillance/en/

Ziemeļu puslodē gripas aktivitāte samazinājusies, galvenokārt cirkulē *B tipa* gripas vīrusi.

- **Ziemeļamerikā** gripas aktivitāte turpinājusi samazināties un bija tuvu starpsezonu līmenim; pēdējās nedēļās dominējis *B tipa* gripas vīruss.
- **Eiropā** gripas izplatība turpinājusi samazināties vairākās valstīs; pēdējā nedēļā dominējis *B tipa* gripas vīruss.
- **Ziemeļu Āfrikā** gripas aktivitāte samazinājusies gandrīz līdz starpsezonu līmenim;
- **Rietumu Āzijā** gripas aktivitāte turpinājusi samazināties; pēdējā nedēļā galvenokārt cirkulējis *A/H1N1pdm09*;
- **Āzijas mērenā klimata** valstīs gripas aktivitāte turpināja samazināties, cirkulē *B tipa* gripas vīrusi.
- **Amerikas tropu** lielākajā daļā valstu gripas aktivitāte bijusi zemā līmenī.

- **Tropu Āzijā** gripas aktivitāte, kas ir saistīta ar *A/H1N1pdm09* cirkulāciju, samazinājusies dienvidu Āzijā. Ķīnas dienvidos un Honkongas īpašās pārvaldes apgabalā gripas aktivitāte turpinājusi samazināties.
- **Dienvidu puslodē** gripas aktivitāte saglabājās starpsezonu līmenī.
- **Amerikas tropiskajās** valstīs saglabājas zema gripas aktivitāte.

FluNet apkopota informācija, kura tika saņemta (30. aprīlī) no 89 valstu, reģionu vai teritoriju Nacionāliem gripas references centriem un citām laboratorijām (no 2015. gada 5. aprīļa līdz 18. aprīlim).

PVO (GISRS) laboratorijās testēts vairāk nekā 65361 paraugs. No 8249 pozitīvajiem paraugiem uz gripas vīrusiem, 2566 (31,1 %) paraugos noteikti *A tipa* gripas vīrusi un 5683 (68,9%) *B tipa* gripas vīrusi. No *A tipa* gripas vīrusiem 670 (37,6%) tipēts kā *A(H1N1)pdm09* un 1114 (62,4%) kā *A(H3N2)*. No raksturotiem *B tipa* vīrusiem 1127 (95 %) pieder *B-Yamagata* līnijai un 59 (5 %) *B-Victoria* līnijai.

Materiālu sagatavoja: SLIMĪBU PROFILAKSES UN KONTROLES CENTRA Infekcijas slimību riska analīzes un profilakses departamenta Infekcijas slimību uzraudzības un imunizācijas nodaļas epidemioloģe Raina Nikiforova, piedaloties sabiedrības veselības analītiķei Katei Vulānei

2014.–2015.gada AAEI un gripas monitoringa 20. nedēļā datus sniedza:

- 67 primārās veselības aprūpes ārsti (reģistrēto pacientu skaits 106917 jeb 5,3 % no kopējā Latvijas iedzīvotāju skaita)
- 11 stacionārās ārstniecības iestādes
- 35 vispārējās izglītības iestādes
- 34 pirmsskolas izglītības iestādes

Izmantoti SIA Rīgas Austrumu klīniskās universitātes slimnīcas (RAKUS) stacionāra „Latvijas Infektoloģijas centrs” (LIC) laboratorijas dati.

Pateicamies visiem monitoringa dalībniekiem par savlaicīgi un precīzi sniegtu informāciju.

Datu pārpublicēšana un citēšana – atsauce uz Slimību profilakses un kontroles centra “Epidemioloģijas biļetenu” ir obligāta.