



LATVIJAS REPUBLIKAS VESELĪBAS MINISTRIJA

SLIMĪBU PROFILAKSES UN KONTROLES CENTRS

Dunties iela 22, Rīga, LV-1005 • Tālr. 67501590 • Fakss 67501591 • E-pasts: info@spkc.gov.lv • Reģ. Nr. 90009756700

EPIDEMIOLOĢIJAS BIĻETENS

Nr. 21 (1404)

2015. gada 27. aprīlī

Pārskats par akūtu augšējo elpceļu infekciju (AAEI) un gripas* izplatību 2015. gada 17. nedēļā Latvijā

2015. gada 17. nedēļā monitoringā iekļautajās ambulatorajās iestādēs (informāciju sniegušas 68 ģimenes ārsta prakses) reģistrēti 10 klīniskie gripas gadījumi (16. nedēļā – 8 gripas gadījumi). Gripas aktivitāte, salīdzinot ar 16. nedēļu, ir palielinājusies par 22,9 % un vidējā intensitāte bijusi 9,2 gadījumi uz 100 000 iedzīvotājiem. Pieaugums tika novērots 5–14 gadu vecuma grupā.

Vēršanās ambulatorajās iestādēs AAEI gadījumos 17. nedēļā, salīdzinot ar 16. nedēļu, samazinājusies par 9,7 %, vidējā intensitāte – 910,6 gadījumi uz 100 000 iedzīvotājiem.

Pacientu skaits, kas bija vērsušies ambulatorajās iestādēs pneimoniju gadījumos, samazinājies par 13,4 %. Pieaugums tika novērots tikai 15-64 gadu vecuma grupā.

Pacientu vēršanās pie ārsta ar AAEI, gripu un pneimoniju vidēji uz 100 000 iedzīvotājiem¹

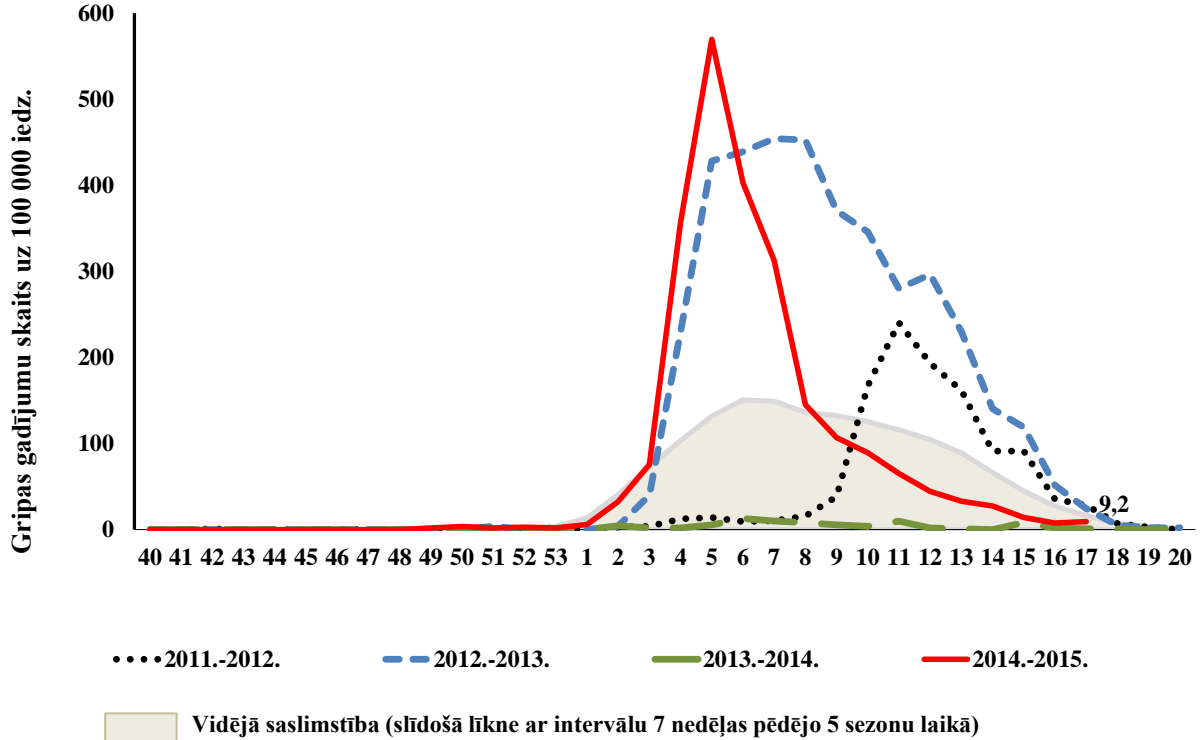
	Vecuma grupas	13.	14.	15.	16.	17.	Salīdzinot ar iepriekšējo nedēļu (%)
AAEI	Vidēji	984,1	808,0	895,8	1008,3	910,6	-9,7
	0-4	6010,0	4676,6	5207,5	5641,5	4943,4	-12,4
	5-14	3348,9	2870,5	2638,8	3225,2	3225,2	0,0
	15-64	537,9	452,3	522,8	556,6	498,1	-10,5
	65 un >	186,7	122,8	185,7	250,9	166,8	-33,5
Gripa	Vidēji	33,0	27,3	14,1	7,5	9,2	22,9
	0-4	59,7	19,9	18,9	0,0	0,0	0,0
	5-14	41,6	31,2	9,8	29,3	68,4	133,3
	15-64	33,7	28,1	15,5	7,0	4,1	-41,1
	65 un >	19,7	24,6	10,0	0,0	0,0	0,0
Pneimonija	Vidēji	13,2	17,0	35,6	23,4	20,3	-13,4
	0-4	39,8	39,8	169,8	94,3	37,7	-60,0
	5-14	10,4	31,2	107,5	68,4	48,9	-28,6
	15-64	11,2	16,9	21,1	12,6	15,2	20,0
	65 un >	14,7	4,9	15,1	20,1	19,6	-2,3

*klīniski apstiprināti gripas gadījumi monitoringa iestādēs

¹Saslimstības līmenis, jeb vēršanās pēc medicīniskas palīdzības nedēļas laikā, tiek aprēķināta pamatojoties uz pacientu skaitu, kas pirmo reizi sakarā ar patreizējo saslimšanas epizodi vērsušies pie ģimenes ārsta.

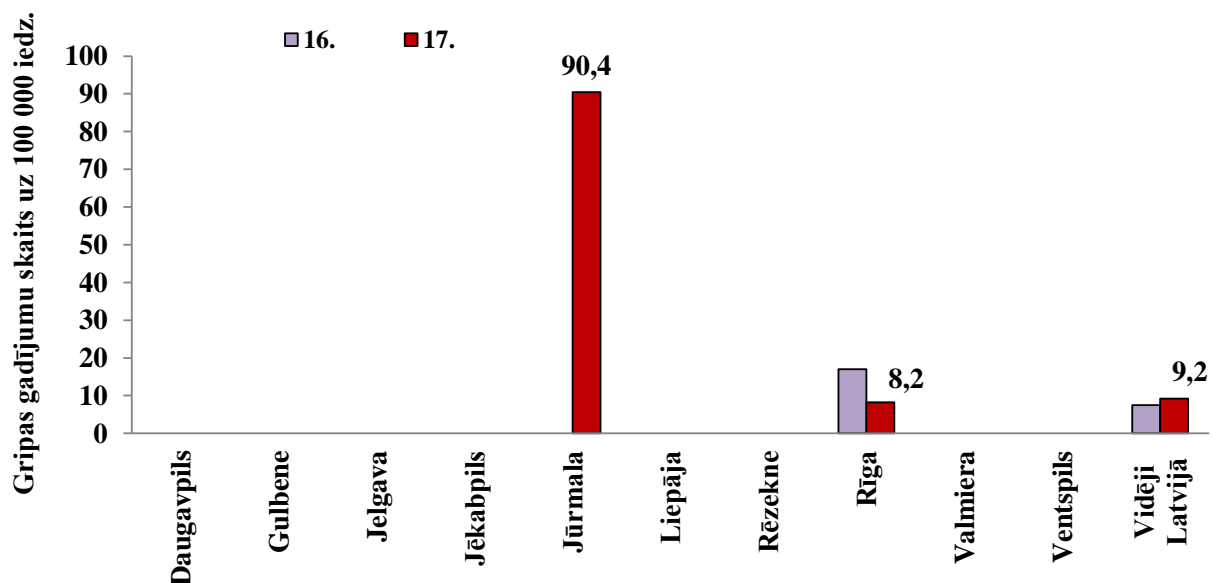
Vēršanās ambulatorajās iestādēs gripas gadījumos 2014.–2015. gada sezonā

Gripas epidēmiskā izplatība šajā sezonā ilga no janvāra sākumā līdz aprīļa vidum. Maksimālā saslimstība tika reģistrēta janvāra beigās (5.nedēļa). Vidējā saslimstības intensitāte 17. nedēļā (9,2 gadījumi uz 100 000 iedzīvotājiem), salīdzinot ar piecu gadu vidējiem rādītājiem attiecīgajā laika periodā, bijusi zemāka.



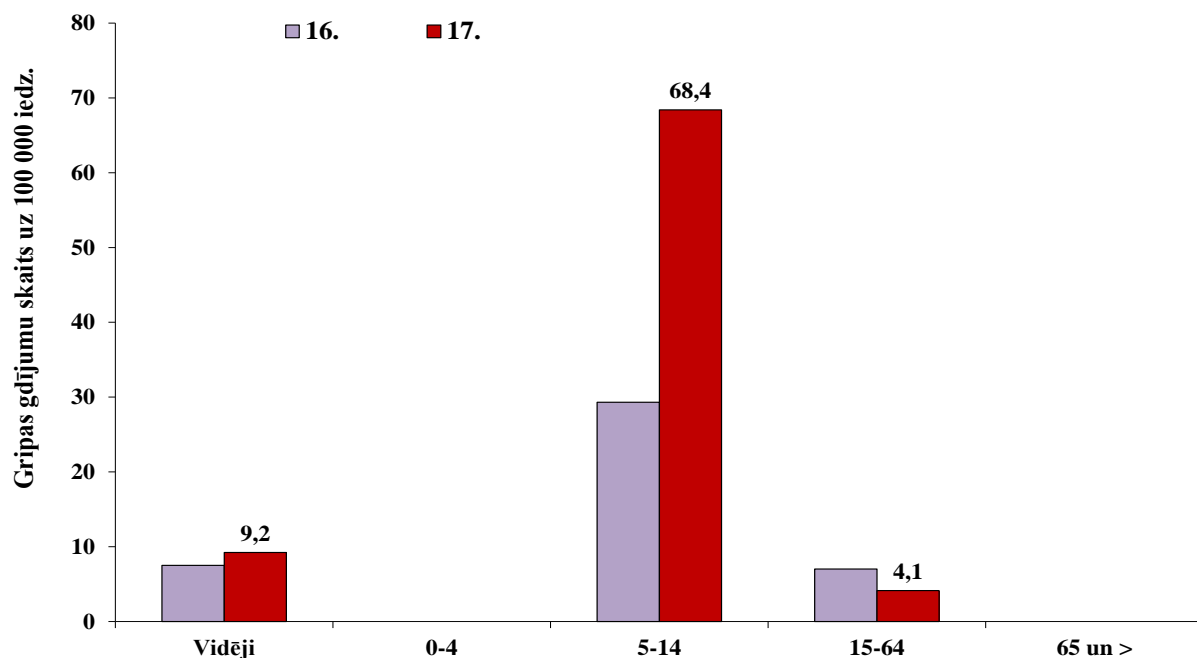
Gripa atsevišķās monitoringa teritorijās

Klīniskie gripas gadījumi ambulatorajās iestādēs reģistrēti Jūrmalā un Rīgā, saslimstība Rīgā samazinājusies, taču Jūrmalā tika novērots pieaugums. Citās pilsētās gripas gadījumi ambulatorajās iestādēs netika reģistrēti.



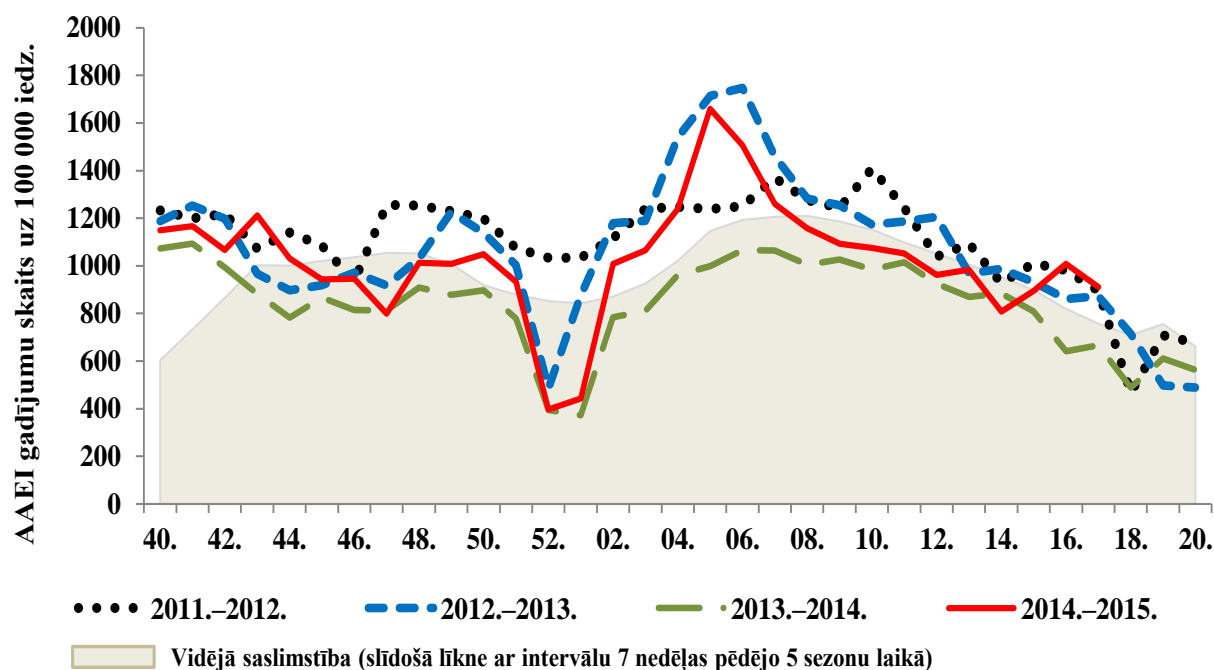
Gripa atsevišķās vecuma grupās

Vēršanās ambulatorajās iestādēs gripas gadījumos 5–14 gadu vecuma grupā palielinājusies vairāk nekā 2 reizes – 68,4 gadījumi pret 29,8 gadījumiem uz 100 000 iedzīvotājiem 16. nedēļā (gadījumi reģistrēti tikai Jūrmalā un Rīgā).



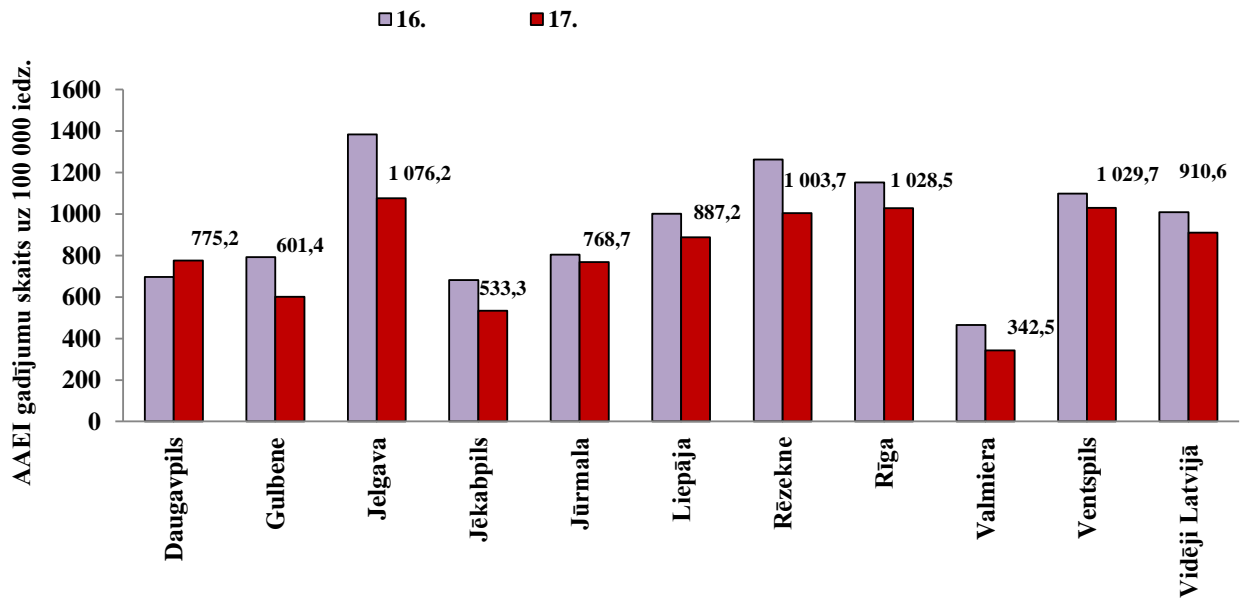
Vēršanās ambulatorajās iestādēs AAEI gadījumos 2014.–2015. gada sezonā

Pacientu vēršanās ambulatorajās monitoringa iestādēs akūto augšējo elpceļu infekciju gadījumos 2015. gada 17. nedēļā samazinājusies, taču tā bijusi augstāka par iepriekšējo piecu sezonu vidējiem rādītājiem attiecīgajā laika periodā.



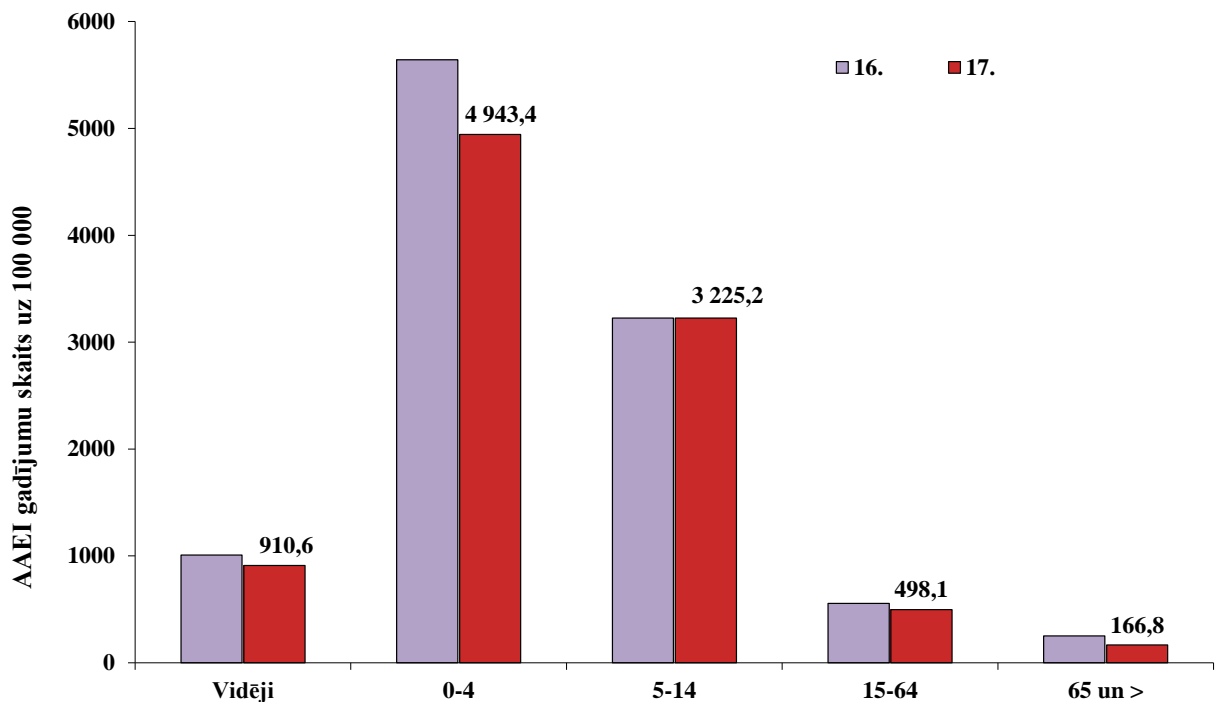
AAEI atsevišķās monitoringa teritorijās

Ambulatoro apmeklējumu skaits AAEI gadījumos uz 100 000 iedzīvotājiem palielinājies tikai Daugavpilī, pārējās deviņās teritorijās tas ir samazinājies. Augstāka nekā vidēji Latvijā AAEI intensitāte bijusi Jelgavā, Rēzeknē, Rīgā un Ventspilī.



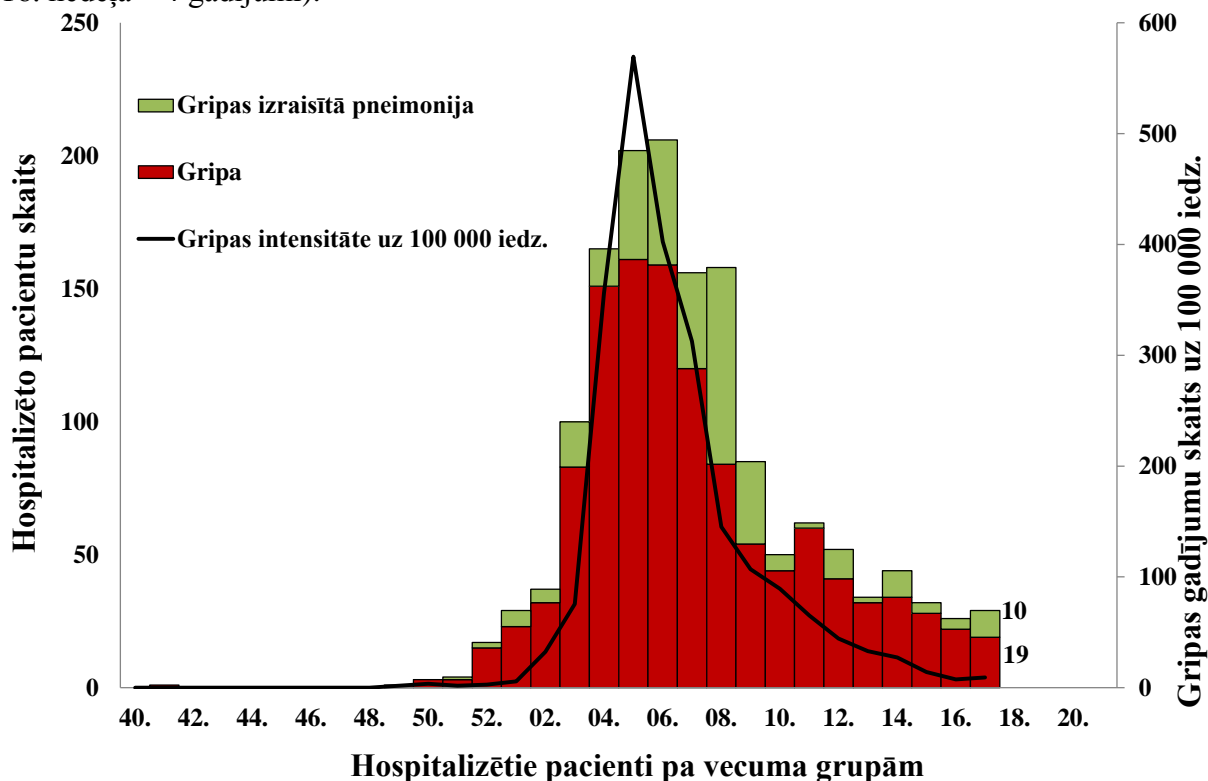
AAEI atsevišķās vecuma grupās

Vēršanās ambulatorajās iestādēs AAEI gadījumos samazinājusies visās vecuma grupās, izņemot 5-14 gadu vecuma grupu, kur tā nav mainījusies. Visaugstākā saslimstība joprojām bijusi 0-4 gadu vecuma grupā (4943,4 gadījumi uz 100 000 iedzīvotājiem). Viszemākā saslimstība novērota ≥ 65 gadu vecuma grupā – 166,8 uz 100 000 iedzīvotājiem.

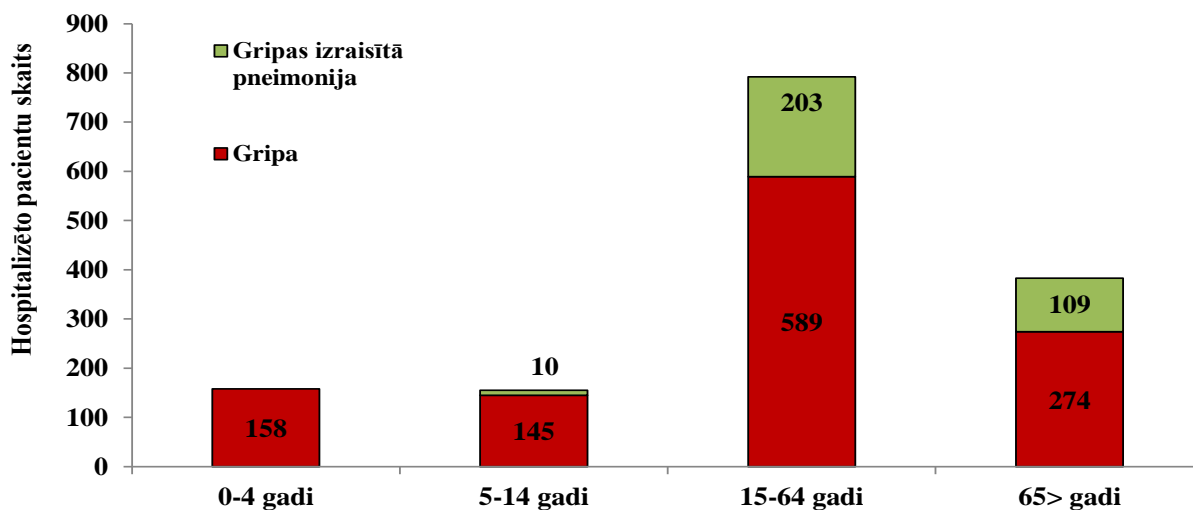


Hospitalizētie pacienti gripas gadījumos

2015. gada 17. nedēļā stacionēto pacientu skaits *gripas* un *gripas izraisītās pneimonijas* gadījumos salīdzinājumā ar 16. nedēļu ir nedaudz palielinājies. No 11 slimnīcām, kas piedalās gripas monitoringā, par pacientiem stacionētiem ar diagnozi *gripa* ziņoja Daugavpils (1), Rīgas (15) un Ventspils (3) slimnīca – kopā stacionēti 19 pacienti (16. nedēļā – 22 pacienti). Par pacientiem ar diagnozi *gripas izraisītā pneimonija* informēja tikai Rīgas slimnīcas – 10 gadījumi (16. nedēļā – 4 gadījumi).



Kopš sezonas sākuma monitoringā iekļautajās 11 slimnīcās kopā stacionēti 1488 pacienti saistībā ar gripu: 1166 gripas gadījumos un 322 gripas izraisītās pneimonijas gadījumos. Pacienti gripas gadījumos pa vecuma grupām: 158 (14 %) pacienti 0–4 gadu vecuma grupā, 145 (12 %) pacienti 5–14 gadu vecuma grupā, 589 (50 %) pacienti 15–64 gadu vecuma grupā un 274 (24 %) pacienti ≥65 gadu vecuma grupā; gripas izraisītās pneimonijas gadījumi: 10 (3 %) pacienti 5–14 gadu vecuma grupā, 203 (63 %) pacienti 15–64 vecuma grupā un 109 (34 %) pacienti ≥65 gadu vecuma grupā.



Par nāves gadījumiem

2015. gada 17. nedēļā paziņojumi par nāves gadījumiem saistībā ar gripu netika saņemti. Kopš sezonas sākuma kopā saņemti 23 paziņojumi par nāves gadījumiem saistībā ar gripas infekciju. Pacientu vecums no 38 līdz 92 gadiem (vidējais vecums – 70 gadi), no tiem deviņi vīrieši un četrpadsmit sievietes. Deviņpadsmit gadījumos apstiprināta *A tipa* gripa: desmit *A/H3* (t.sk. divos gadījumos *A(H3)Texas50/2012-līdzīgs* vīruss, vienā gadījumā *A(H3)Switzerland*), trijos gadījumos – *A/H1pdm*, četros gadījumos noteikts *A tipa* gripas vīruss netipēts (RNS poz.) un divos gadījumos noteiktas IgG un IgA antivielas pret *A tipa* gripas vīrusu. Trijos gadījumos noteikti *B tipa* gripas vīrusi, t.sk. divi raksturoti – *B/Yamagata* līnijas. Vienā gadījumā gripa noteikta klīniski. Neviens no mirušajiem pacientiem nebija vakcinējies pret gripu.

Vispārējās izglītības iestāžu apmeklējums

Vispārējās izglītības iestādes 17. nedēļā ceturtdienā apmeklēja vidēji 93,2 % reģistrēto skolēnu. Gulbenē, Jūrmalā, Liepājā un Rīgā monitoringā iekļautajās skolās apmeklējums bijis zemāks nekā vidēji Latvijā.

Monitoringa pilsētas /nedēļas	Daugavpils	Gulbene	Jelgava	Jēkabpils	Jūrmala	Liepāja	Rēzekne	Rīga	Valmiera	Ventspils	Vidēji
13.	94,9	92,3	93,3	93,8	90,8	89,2	95,3	92,7	95,6	93,6	93,1
14.	95,1	91,4	94,3	96,3	90,6	92,3	92,9	92,3	96,4	91,6	92,7
15.	95,3	91,1	93,8	91,4	92,9	92,7	93,7	93,0	95,3	93,1	93,3
16.	94,6	86,5	91,1	91,1	89,6	88,8	94,9	93,5	96,4	92,8	92,9
17.	94,1	89,6	93,2	95,0	90,2	91,9	95,7	92,9	95,9	93,2	93,2
Salīdzinājumā ar 16.nedēļu	-0,5	3,1	2,1	3,8	0,6	3,1	0,8	-0,6	-0,5	0,4	0,3

Pirmsskolas izglītības iestāžu apmeklējums

Pirmsskolas izglītības iestādes 17. nedēļā ceturtdienā apmeklēja vidēji 74,3 % reģistrēto bērnu – par 1,3% vairāk nekā iepriekšējā nedēļā. Mazāk nekā vidēji Latvijā bērnodārzus apmeklēja Daugavpilī, Gulbenē, Jelgavā, Jēkabpilī, Jūrmalā un Rēzeknē.

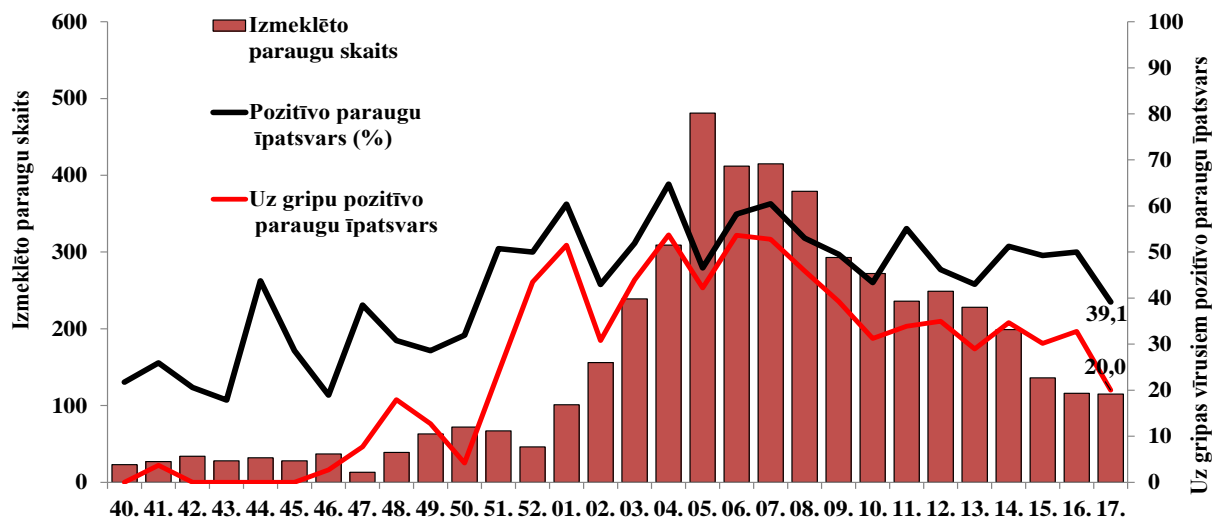
Monitoringa pilsētas /nedēļas	Daugavpils	Gulbene	Jelgava	Jēkabpils	Jūrmala	Liepāja	Rēzekne	Rīga	Valmiera	Ventspils	Vidēji
13.	66,4	69,8	78,7	68,7	54,8	69,3	78,2	76,1	64,6	76,1	72,7
14.	64,7	72,2	67,2	55,2	60,9	68,8	73,6	70,2	72,6	66,2	67,2
15.	69,8	70,6	72,3	65,6	63,9	77,8	77,8	76,5	77,9	73,9	73,5
16.	73,7	70,2	68,4	57,5	69,6	75,6	73,6	75,8	80,5	73,3	73,0
17.	72,3	71,0	70,4	70,7	67,9	76,6	69,9	78,0	76,1	74,3	74,3
Salīdzinājumā ar 16.nedēļu	-1,4	0,8	2,0	13,2	-1,7	1,0	-3,8	2,2	-4,4	0,9	1,3

Elpceļu vīrusu laboratoriskā noteikšana

2015. gada 17. nedēļā SIA „Rīgas Austrumu klīniskā universitātes slimnīca” (RAKUS) stacionārā „Latvijas Infektoloģijas centrs” laboratorijā izmeklēti 115 (iepriekšējā nedēļā 116) personu klīniskie paraugi. Gripas vīrusi noteikti 23 (20 %) paraugos: 3 (13 %) *A tipa* un 20 (87 %) *B tipa* gripas vīrusi. Noteikti citi elpceļu infekciju izraisītāji: respiratori sincitiālais vīruss (18), paragripa III (2) un rinovīrusi (2).

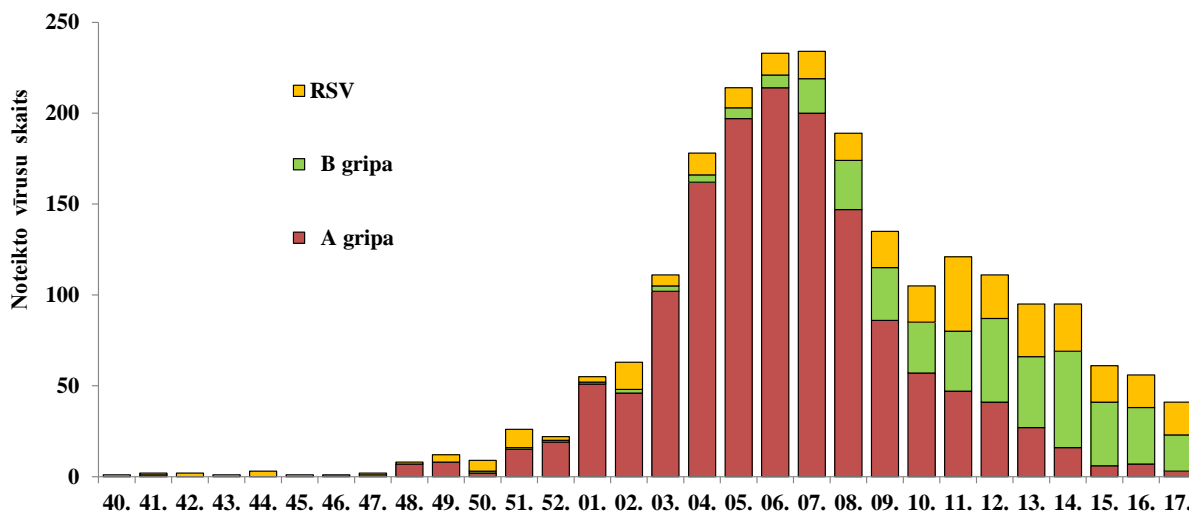
Noteikto elpceļu vīrusu skaits 2014.–2015. gada sezonā pa nedēļām

Nedēļas	Izmeklēto paraugu skaits	A gripa	B gripa	Paragripa I	Paragripa II	Paragripa III	RSV	Adenovīrusi	Rinovīrusi	hMPV	Bokavīrusi	Koronavīrusi	Enterovīrusi	Positīvo paraugu skaits	Positīvo paraugu īpatsvars (%)	Uz gripu pozitīvo paraugu īpatsvars	Gripa no pozitīvo paraugu skaita (%)	RSV no pozitīvo paraugu skaita (%)
40.	23					1	1	3						5	21,7	0,0	0	20
41.	27	1				1	1	4						7	25,9	3,7	14,3	14,3
42.	34					2	2	2		1				7	20,6	0,0	0	28,6
43.	28					1	1	3						5	17,9	0,0	0	20
44.	32					8	3	3						14	43,8	0,0	0	21,4
45.	28			1	1	2	1	3						8	28,6	0,0	0	12,5
46.	37	1				3		3						7	18,9	2,7	14,3	0
47.	13		1				1	3						5	38,5	7,7	20	20
48.	39	7					1	4						12	30,8	17,9	58,3	8,3
49.	63	8			2		4	2	2					18	28,6	12,7	44,4	22,2
50.	72	2	1		1	7	6	6						23	31,9	4,2	13	26,1
51.	67	15	1			1	10	6	1					34	50,7	23,9	47,1	29,4
52.	46	19	1				2	1						23	50,0	43,5	87	8,7
01.	101	51	1			1	3	3	1		1			61	60,4	51,5	85,2	4,9
02.	156	46	2	1			15	2	1					67	42,9	30,8	71,6	22,4
03.	239	102	3			1	6	12						124	51,9	43,9	84,7	4,8
04.	309	162	4			1	12	19	1			1		200	64,7	53,7	83	6
05.	481	197	6				11	10						224	46,6	42,2	90,6	4,9
06.	412	214	7			2	12	5						240	58,3	53,6	92,1	5
07.	415	200	19				15	5	4	3	2	3		251	60,5	52,8	87,3	6
08.	379	147	27			2	15	6	2	1		1	2	201	53,0	45,9	86,6	7,5
09.	293	86	29			2	20	7		1				145	49,5	39,2	79,3	13,8
10.	272	57	28			1	20	11		1				118	43,4	31,3	72	16,9
11.	236	47	33			1	41	4	1	2	1			130	55,1	33,9	61,5	31,5
12.	249	41	46			1	24	3						115	46,2	34,9	75,7	20,9
13.	228	27	39			1	29			2				98	43,0	28,9	67,3	29,6
14.	199	16	53			1	26		3	2	1			102	51,3	34,7	67,6	25,5
15.	136	6	35				20	2	2		1	1		67	49,3	30,1	61,2	29,9
16.	116	7	31				18	1	1					58	50,0	32,8	65,5	31
17.	115	3	20			2	18		2					45	39,1	20,0	51,1	40
Kopā	4845	1462	387	2	4	42	338	133	21	13	6	6	2	2414	49,8	38,2	76,6	14



Pozitīvo paraugu īpatsvars uz gripas vīrusiem no kopējā izmeklēto paraugu skaita (23/115 jeb 20 %) ir samazinājies par 12,7 % (16. nedēļā 32,8 %). Kopš sezonas sākuma (2014. gada 40. nedēļā) RAKUS LIC laboratorijā noteikti pavisam 1849 gripas vīrusi: 1462 (79 %) *A tipa* gripas vīrusi un 387 (21 %) *B tipa* gripas vīrusi.

Noteikto A un B tipa gripas un RSV skaits 2014.–2015. gada sezonā pa nedēļām



Izdalīto gripas vīrusu celmu identifikācija no 2014. gada 40. līdz 2015. gada 17. nedēļai

Izdalītā gripas vīrusa celms	Skaitis	%
<i>A/California/07/09 (H1N1pdm) līdzīgs *</i>	19	17%
<i>A/Texas/50/2012(H3N2)līdzīgs*</i>	39	35%
<i>A/Switzerland/9715293/2013(H3N2)līdzīgs</i>	14	13%
<i>B/Massachusetts/2/2012līdzīgs*</i>	16	14%
<i>B/Phuket/3073/2013 līdzīgs</i>	24	22%
Kopā	111	100%

* Pēc antigēniskā sastāva atbilst sezonālās vakcīnas sastāvā iekļautajiem gripas vīrusu celmiem.

Elpceļu vīrusu noteikšana monitoringā iekļautajās ģimenes ārstu praksēs Rīgā

Kopā izmeklēti 67 ambulatorie pacienti, kuri vērsušies ģimenes ārstu praksēs (11 ģimenes ārsta prakses Rīgā) ar gripas klīniskiem simptomiem. Gripas vīrusi noteikti 47 no 67 pacientiem, jeb vidēji 70,1 % gadījumu. Noteikti arī citi elpceļu vīrusi – koronavīrusi, rinovīrusi, paragripa II, RSV, enterovīrusi, bokavīrusi un adenovīrusi.

Nedēļas	Paraugu skaits	A gripa netipēts	A (H3)	B gripa	Paragripa I	Paragripa II	Paragripa III	RSV	Adenovīrusi	Rinovīrusi	Enterovīrusi	Bokavīrusi	Koronavīrusi	Kopā	Uz gripu pozitīvo paraugu īpatsvars (%)
03.	10	5	2											7	70,0
04.	25	5	16					1					1	23	84,0
05.	8	8								4	1		3	16	100,0
06.	5	2												2	40,0
07.	10	6				1			1			1	1	10	70,0
08.	6	2												2	33,3
09.	0													0	
10.	3	1												1	33,3
Kopā	67	29	18	0	0	1	0	1	1	4	1	1	5	61	70,1

Secinājumi

Gripas vīrusu epidēmiskā izplatība, kura tiek novērota kopš janvāra sākuma, tuvojas beigām. 2015. gada 16. nedēļā klīniskie gripas gadījumi reģistrēti tikai divās no desmit monitoringā iekļautajām administratīvajām teritorijām (Rīga un Jūrmalā), taču slimnīcās stacionētie pacienti gripas gadījumos reģistrēti kopumā trijās teritorijās.

SIA RAKUS stacionāra LIC laboratorijā turpina samazināties izmeklēto paraugu skaits un noteikto gripas vīrusu skaits.

Eiropas reģiona gripas uzraudzības tīkla „Flu News Europe” informācija (<http://www.flunewseurope.org/>)

Par epidemioloģisko situāciju 2015. gada 16. nedēļā informēja 37 PVO Eiropas reģiona valstis. Sešas valstis informējušas par vidēju gripas intensitāti. Plaša ģeogrāfiska gripas izplatība tika novērota trijās valstīs. Par samazināšanās tendenci ziņojušas 20 valstis. Pieauguma tendence tika novērota Azerbaidžānā un Polijā.

Virusoloģijas dati

Tīkla ietvaros 2015. gada 16. nedēļā gripas vīrusi noteikti 25 % no izmeklētajiem klīniskajiem paraugiem paraugu (19 valstis). *B tipa* gripas vīrusi noteikti 75 % gadījumu. No tipētiem *A tipa* gripas vīrusiem 43 % bija *A/H3N2* un 57 % *A/H1N1pdm09*. Raksturotie *B tipa* gripas vīrusi 96 % gadījumos bija no *B-Yamagata* līnijas.

Par stacionētiem pacientiem

2015. gada 16. nedēļā sešas valstis (Somija, Īrija, Francija, Rumānijā, Zviedrijā un Apvienotā Karaliste) ziņojušas par 75 stacionētiem pacientiem ar laboratoriski apstiprinātu gripu, t.sk. 31 ievietots intensīvās terapijas nodaļās (ITN), no tiem 27 (87 %) Apvienotā Karalistē. ITN pacientiem *A tipa* gripa apstiprināta 78 (23 %) gadījumos un *B tipa* 24 (77%) gadījumos.

Kopš sezonas sākuma (2014. gada 40. nedēļa) astoņas valstis (Somija, Francija, Īrija, Rumānija, Slovākija, Spānija, Zviedrija un Apvienotā Karaliste) ir ziņojušas par 5872 laboratoriski apstiprinātiem stacionētiem gripas gadījumiem, tajā skaitā 3685 gadījumos pacienti ārstējušies intensīvās terapijas nodaļās. No 5872 laboratoriski apstiprinātiem gadījumiem 4696 (80 %) gadījumos noteikti *A tipa* gripas vīrusi un 1176 (20 %) *B tipa* gripas vīrusi. Tipēti 2274 *A* gripas vīrusi: 1672 (74 %) kā *A(H3N2)* un 602 (26 %) kā *A(H1N1)pdm09*.

Kopš sezonas sākuma gadījumos, no pacientiem, kuriem bija zināms vecums, lielākā daļa (2306 no 4486 jeb 51 %) bijuši ≥ 65 gadu vecuma grupā, no tiem 1134 ievietoti ITN, t.sk. 946 (83 %) gadījumos noteikts *A tipa* gripas vīruss. No 413 tipētiem vīrusiem ITN pacientiem ≥ 65 gadu vecuma grupā 307(75 %) tipēti kā *A(H3N2)* un 106 (25 %) kā *A(H1N1)pdm09*.

Par nāves gadījumiem

Kopš sezonas sākuma paziņoti 562 nāves gadījumi pacientiem ar apstiprinātu gripas infekciju, galvenokārt Francijā (241) un Spānijā (244); no tiem 369 (66%) bija ≥ 65 gadu vecuma grupā. *A tipa* gripa diagnosticēta 466 (83 %) nāves gadījumos un *B tipa* - 96 (17 %). No tipētiem 251 *A* gripas vīrusiem 176 (70 %) bija *A/H3N2* un 75 (30 %) *A/H1N1pdm09*.

Gripas vīrusu rezistence pret antivirāliem preparātiem

Vīrusa tips un apakštips	Rezistence pret neiramidīdāzes inhibitoriem				Rezistence pret M2 inhibitoriem	
	Oseltamivir		Zanamivir		Amantadin, rimantadin	
	Testētie izolāti	t.sk. rezistenti/ %	Testētie izolāti	t.sk. rezistenti/ %	Testētie izolāti	t.sk. rezistenti/ %
<i>A netipēts</i>	11	0	11	0	0	0
<i>A(H3)</i>	1346	4 (0,3 %)	1340	1 (<0,1 %)	143	143 (100 %)
<i>A(H1N1)pdm09</i>	374	0	368	0	43	43(100 %)
<i>B tipa</i>	272	0	267	0	neattiecās	

Gripas vīrusu antigēniskais raksturojums no 2014.gada 40. līdz 2015. gada 16. nedēļai

Antigēniskā grupa	Skaitis
<i>A(H1N1) A/California/7/2009-līdzīgs</i> ^{1,2}	339
<i>A(H3N2) A/Texas/50/2012-līdzīgs</i> ¹	239
<i>A(H3N2) A/Switzerland/9715293/2013-līdzīgs</i> ²	537
<i>B/Massachusetts/02/2012-like (Yamagata līnijas)</i> ¹	115
<i>B/Wisconsin/1/2010-like (Yamagata līnijas)</i>	2
<i>B/Phuket/3073/2013-like (Yamagata līnijas)</i> ²	436
<i>B/Florida/4/2006 (Yamagata līnijas)</i>	6
<i>B/Brisbane/60/2008-like (Victoria līnijas)</i> ³	7

¹ Rekomendēts iekļaut gripas vakcīnas sastāvā 2014.–2015. gada sezonas ziemeļu puslodē

² Rekomendēts iekļaut gripas vakcīnas sastāvā 2015. gada sezonas dienvidu puslodē

³ Rekomendēts iekļaut četru komponentu gripas vakcīnas sastāvā

Gripas vīrusu ģenētiskais raksturojums no 2014.gada 40. līdz 2015. gada 16. nedēļai

Filogēniskā grupa	Skaitis
<i>A(H1N1pdm09) A/South Africa/3626/2013</i> ¹	216
<i>A(H1N1pdm09) A/St.Petersburg/27/2011</i>	6
<i>A(H3N2) A/Texas/50/2012 (apakšgrupa 3C.1)</i> ¹	9
<i>A(H3N2) A/Stockholm/1/2013 (subgroup 3C.2)</i> ²	2
<i>A(H3N2) A/Hong Kong/5738/2014 (apakšgrupa 3C.2a)</i> ²	522
<i>A(H3N2) A/Samara/73/2013 (apakšgrupa 3C.3)</i> ¹	234
<i>A(H3N2) A/Switzerland/9715293/2013 (apakšgrupa 3C.3a)</i> ²	66
<i>B/Phuket/3073/2013 (Yamagata-līnijas klaidis)</i>	292
<i>B/Wisconsin/1/2010 (Yamagata-līnijas)</i>	3
<i>B/Brisbane/60/2008 (Victoria līnijas)</i>	5

¹ Vīruss pēc piederības ģenētiskai grupai ir līdzīgs vīrusam, kas iekļauts vakcīnas sastāvā

² Vīruss pēc piederības ģenētiskai grupai ir atšķirīgs no vīrusa, kas iekļauts vakcīnas sastāvā

PVO informācija par gripas izplatību pasaulē 20.04.2015.

http://www.who.int/influenza/surveillance_monitoring/updates/latest_update_GIP_surveillance/en/

Ziemeļu puslodē gripas aktivitāte samazinājusies, taču vēl bijusi virs epidēmiskā sliekšņa. Ziemeļu puslodē *A/H3N2* gripas vīruss bijis dominējošs; pēdējās nedēļās palielinājies *A/H1N1pdm09* un *B tipa* gripas vīrusu īpatsvars.

- **Ziemeļamerikā** gripas aktivitāte turpinājusi samazināties; pēdējās nedēļās dominējis *B tipa* gripas vīruss.
- **Eiropā** gripas izplatība turpinājusi samazināties vairākās valstīs; dominējošs vīruss – *A/H3N2*, taču vairākās valstīs palielinājies *B tipa* gripas vīrusu īpatsvars.
- **Ziemeļu Āfrikā un Tuvajos Austrumos** gripas aktivitāte turpinājusi samazināties; dominē *A tipa* gripas vīruss.
- **Austrumu Āzijas** mērenā klimata valstīs lielākajā daļā valstu gripas aktivitāte turpinājusi samazināties. Tikai Jordānijā un Turcijā augsts noteikto gripas vīrusu īpatsvars.
- **Āzijas mērenā klimata lielākā daļā** valstu gripas aktivitāte turpināja samazināties, izņemot Korejas Republiku, kur dominējis *A/H3N2*. Ķīnas ziemeļos turpinās *B tipa* gripas vīrusa aktivitāte.
- **Amerikas tropu** vairākās valstīs gripas aktivitāte bijusi zemā līmenī.

- **Tropu Āzijā** gripas aktivitāte, kas ir saistīta ar *A/H1N1pdm09* cirkulāciju Indijā samazinājusies. Ķīnas dienvidos un Honkongas īpašās pārvaldes apgabalā *A/H3N2* un *B tipa* gripas vīrusu aktivitāte turpinājusi samazināties.
- **Tropiskajā Āfrikā** gripas aktivitātes pieaugums novērots rietumos ar cirkulējošiem *A/H1N1*, *A/H3N2* un *B tipa* gripas vīrusiem. Madagaskarā gripas izplatība samazinājusies, epidēmijas pīķis tika novērots marta sākumā; dominēja *A/H3N2* un *B tipa* gripas vīrusi.
- **Dienviņu puslodē** gripas aktivitāte saglabājās starpsezonu līmenī.

FluNet apkopota informācija, kura tika saņemta (14. aprīlī) no 84 valstu, reģionu vai teritoriju Nacionāliem gripas references centriem un citām laboratorijām (no 2015. gada 22. marta līdz 4. aprīlim).

PVO (GISRS) laboratorijās testēti vairāk nekā 72871 paraugi. No 12 009 pozitīvajiem paraugiem uz gripas vīrusiem, 4187 (34,9 %) paraugos noteikti *A tipa* gripas vīrusi un 7822 (65,1%) *B tipa* gripas vīrusi. No *A tipa* gripas vīrusiem 1281 (48,5 %) tipēts kā *A(H1N1)pdm09* un 1359 (51,5 %) kā *A(H3N2)*. No raksturotiem *B tipa* vīrusiem 1441 (97 %) pieder *B-Yamagata* līnijai un 44 (3 %) *B-Victoria* līnijai.

Materiālu sagatavoja: SLIMĪBU PROFILAKSES UN KONTROLES CENTRA Infekcijas slimību riska analīzes un profilakses departamenta Infekcijas slimību uzraudzības un imunizācijas nodaļas epidemioloģe Raina Nikiforova, piedaloties sabiedrības veselības analītiķei Katei Vulānei

2014.–2015.gada AAEI un gripas monitoringa 17. nedēļā datus sniedza:

- 68 primārās veselības aprūpes ārsti (reģistrēto pacientu skaits 108 396 jeb 5,4 % no kopējā Latvijas iedzīvotāju skaita)
- 11 stacionārās ārstniecības iestādes
- 35 vispārējās izglītības iestādes
- 34 pirmsskolas izglītības iestādes

Izmantoti SIA Rīgas Austrumu klīniskās universitātes slimnīcas (RAKUS) stacionāra „Latvijas Infektoloģijas centrs” (LIC) laboratorijas dati.

Pateicamies visiem monitoringa dalībniekiem par savlaicīgi un precīzi sniegtu informāciju.

Datu pārpublicēšana un citēšana – atsauce uz Slimību profilakses un kontroles centra “Epidemioloģijas biļetenu” ir obligāta.