



## SLIMĪBU PROFILAKSES UN KONTROLES CENTRS

Duntes iela 22, Rīga, LV-1005 • Tālr. 67501590 • Fakss 67501591 • E-pasts: info@spkc.gov.lv • Reģ. Nr. 90009756700

### EPIDEMIOLOĢIJAS BIĻETENS

Nr. 55 (1438)

2015. gada 22. decembrī

#### Pārskats par gripas\* un citu akūtu augšējo elpceļu infekciju (AAEI) izplatību 2015. gada 51. nedēļā Latvijā

2015. gada 51. nedēļā monitoringā iesaistītajās ambulatorajās ārstniecības iestādēs (informācija saņemta no 70 ģimenes ārsta praksēm) tika reģistrēti četri klīniskie gripas gadījumi (trīs Rīgā un viens Daugavpilī). Vēršanās ambulatorajās iestādēs citu AAEI gadījumos salīdzinājumā ar 50. nedēļu palielinājusies par 3,9%.

#### Pacientu vēršanās pie ārsta AAEI, gripas un pneimoniju gadījumos Latvijā vidēji uz 100 000 iedzīvotājiem<sup>1</sup>

	Vecuma grupas	47.	48.	49.	50.	51.	Salīdzinot ar iepriekšējo nedēļu (%)
AAEI	Vidēji	784,9	894,8	960,2	860,8	894,4	3,9
	0-4	5459,2	5373,6	5362,2	4970,2	6077,9	22,3
	5-14	2032,4	2776,7	2620,4	2797,6	2349,3	-16,0
	15-64	508,3	531,4	655,7	507,7	525,9	3,6
	65 un >	131,5	141,1	182,1	121,4	162,6	33,9
Gripa	Vidēji	0,0	2,9	1,0	1,0	3,9	290,9
	0-4	0,0	21,0	0,0	0,0	0,0	0,0
	5-14	0,0	20,0	0,0	0,0	20,2	100,0
	15-64	0,0	0,0	1,5	1,5	3,0	94,9
	65 un >	0,0	0,0	0,0	0,0	0,0	0,0
Pneimonija	Vidēji	14,8	11,6	13,7	19,2	17,8	-7,4
	0-4	69,4	84,0	43,8	198,8	105,9	-46,7
	5-14	43,2	40,1	20,7	10,4	20,2	94,6
	15-64	8,8	4,3	13,2	10,6	16,2	53,2
	65 un >	10,1	5,0	5,1	10,6	0,0	-100,0

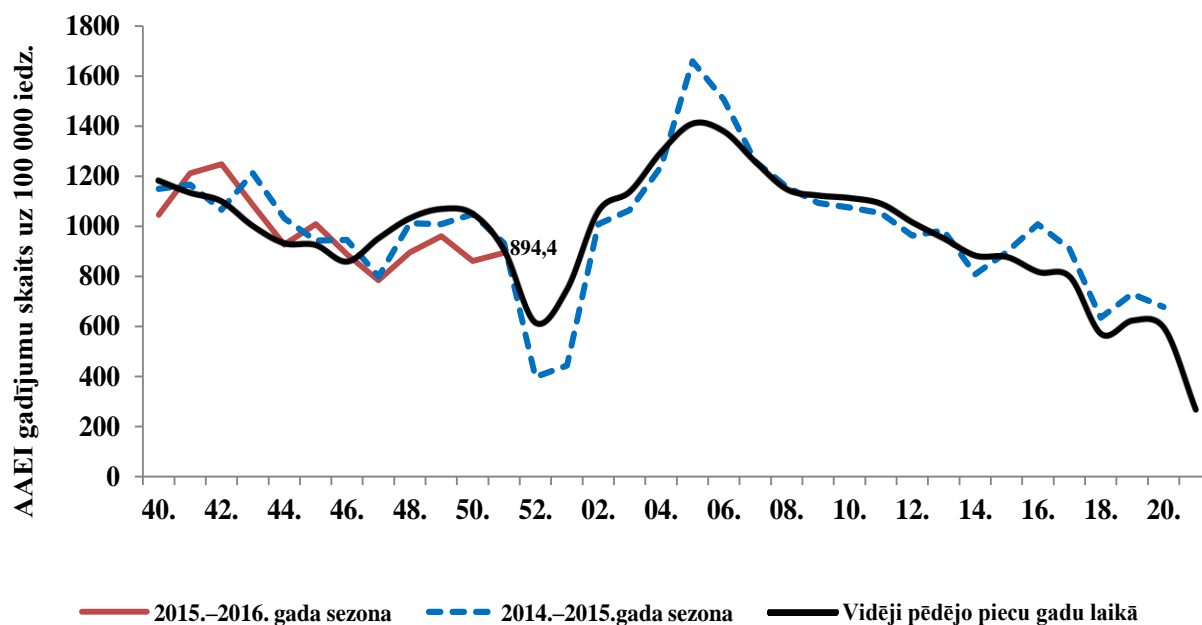
\*klīniskie gripas gadījumi monitoringā iekļautajās iestādēs

Vēršanās ambulatorajās iestādēs pneimoniju gadījumos 51. nedēļā samazinājusies par 7,4%, vidēji reģistrēti 17,8 gadījumi uz 100 000 iedzīvotājiem.

<sup>1</sup>Saslimstības līmenis, vai vēršanās pēc medicīniskas palīdzības nedēļas laikā, tiek aprēķināta pamatojoties uz pacientu skaitu, kas pirmo reizi sakarā ar patreizējo saslimšanas epizodi vērsušies pie ģimenes ārsta.

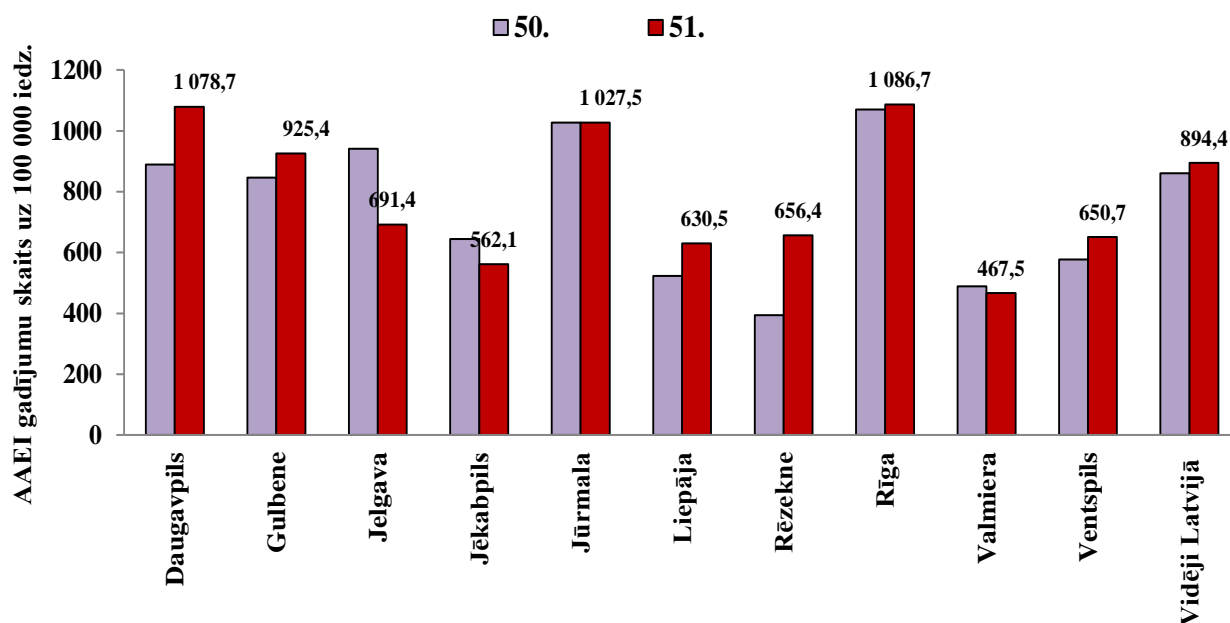
### Vēršanās ambulatorajās iestādēs AAEI gadījumos 2015.–2016. gada sezonā salīdzinājumā ar iepriekšējo sezonu rādītājiem

Pacientu vēršanās ambulatorajās monitoringa iestādēs akūto augšējo elpceļu infekciju gadījumos 2015. gada 51. nedēļā bijusi līdzīga iepriekšējo sezonu rādītājiem šajā laika periodā.



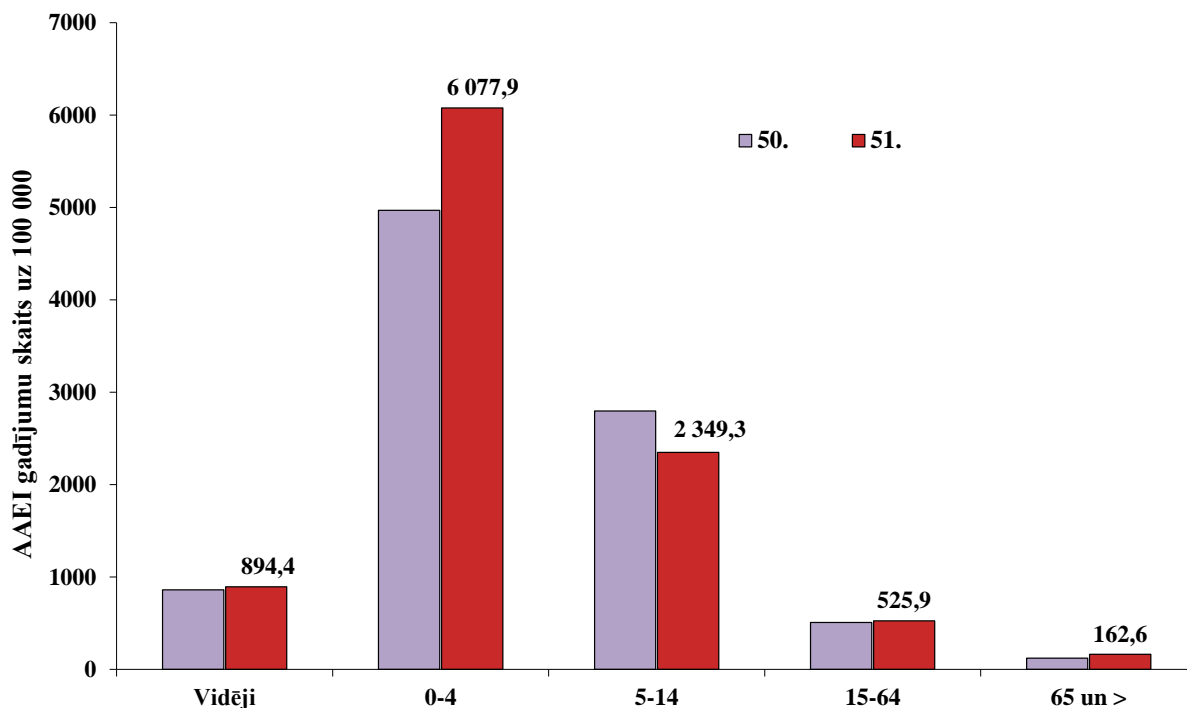
### AAEI atsevišķās monitoringa teritorijās

Ambulatoro apmeklējumu skaits AAEI gadījumos 50. nedēļā pieaudzis sešās no desmit monitoringā iekļautajām teritorijām. Daugavpilī, Gulbenē, Jūrmalā un Rīgā vēršanās AAEI gadījumos bijusi augstāka nekā vidēji Latvijā.



### AAEI atsevišķās vecuma grupās

Visaugstākā saslimstība ar AAEI reģistrēta bērniem 0–4 gadu vecuma grupā; saslimstības pieaugums novērots visās vecuma grupās, izņemot 5-14 vecuma grupu.



### Par stacionētiem pacientiem

Tika ziņots par trim pacientiem stacionētiem gripas gadījumos, tajā skaitā vienam pacientam konstatēta gripas izraisītā pneimoniya. Kopš sezonas sākuma (2015. gada 40. nedēļa) stacionārās ārstniecības iestādes ziņojušas par astoņiem pacientiem (43., 45. un 49. un 51. nedēļā) dažādās vecuma grupās, kuri hospitalizēti sakarā ar gripas infekciju.

### Vispārējās izglītības iestāžu apmeklējums

Vispārējās izglītības iestādes 51. nedēļā apmeklēja vidēji 92,8% skolēnu. Viszemākā apmeklētība bijusi Jelgavā (85,6%).

Monitoringa pilsētas /nedēļas	Daugavpils	Gulbene	Jelgava	Jēkabpils	Jūrmala	Liepāja	Rēzekne	Rīga	Valmiera	Ventspils	Vidēji
47.	91,9	89,8	77,8	86,8	89,1	91,8	93,4	91,7	95,2	93,8	91,6
48.	92,6	89,5	83,8	91,1	90,4	91,5	93,8	91,7	92,8	92,7	91,7
49.	92,4	90,5	83,9	91,3	94,7	92,0	91,7	91,2	96,3	92,3	91,7
50.	92,9	83,4	83,0	93,9	93,1	92,1	92,2	93,1	95,2	93,7	92,7
51.	92,7	95,4	85,6	94,8	96,5	91,9	94,3	92,3	96,8	92,9	92,8
Salīdzinājumā ar 50.nedēļu (%)	-0,2	12,0	2,5	0,9	3,5	-0,2	2,1	-0,9	1,5	-0,8	0,1

### Pirmsskolas izglītības iestāžu apmeklējums

Pirmsskolas izglītības iestādes 51. nedēļā apmeklējuši vidēji 76,0% reģistrēto bērnu. Apmeklētības līmenis, salīdzinot ar 50. nedēļu, samazinājies par 0,4%.

Monitoringa pilsētas /nedēļas	Daugavpils	Gulbene	Jelgava	Jēkabpils	Jūrmala	Liepāja	Rēzekne	Rīga	Valmiera	Ventspils	Vidēji
47.	72,6	62,9	72,6	66,9	67,8	78,0	70,4	70,2	79,4	71,9	71,4
48.	77,7	80,0	79,8	69,5	74,2	81,8	69,2	73,3	76,1	76,7	75,8
49.	81,2	75,2	83,7	72,6	73,1	79,5	72,4	74,6	82,6	78,8	77,3
50.	78,5	76,2	81,7	71,8	75,6	74,1	69,2	76,6	79,4	76,9	76,4
51.	79,9	75,2	83,3	74,4	69,2	71,5	77,2	76,0	87,1	75,4	76,0
Salīdzinājumā ar 50.nedēļu (%)	1,4	-1,0	1,6	2,6	-6,4	-2,7	8,0	-0,6	7,7	-1,5	-0,4

### Respiratoro vīrusu cirkulācija

2015. gada 51. nedēļā SIA „Rīgas Austrumu klīniskās universitātes slimnīca” (RAKUS) stacionāra „Latvijas Infektoloģijas centrs” (LIC) laboratorijā izmeklēti 67 personu klīniskie paraugi. Pozitīvo paraugu īpatsvars uz gripas vīrusiem sastādījis 4,5%. Noteikti divi *A tipa* (bērniem 0-4 gadu vecuma grupā, hospitalizētiem BKUS) un viens *B tipa* gripas vīruss (LIC stacionēts pacients vecumā virs 65 gadiem).

Nedēļas	Izmeklēto paraugu skaits	A gripa	B gripa	Paragripa I	Paragripa II	Paragripa III	RSV	Adenovīrusi	Rinovīrusi	hMPV	Bokavīrusi	Koronavīrusi	Enterovīrusi	Pozitīvo paraugu skaits	Pozitīvo paraugu īpatsvars (%)	Gripas pozitīvo īpatsvars (%)	RSV pozitīvo īpatsvars (%)
40.	32			2		2	2							6	18,8	0,0	6,3
41.	45			1		3	6	5	1					16	35,6	0,0	13,3
42.	43			1		1	2	1	1					6	14,0	0,0	4,7
43.	55	1		2		1	2	8	1	1			1	17	30,9	1,8	3,6
44.	59	1		5		3	1	3						13	22,0	1,7	1,7
45.	50			4		2	1	2	2					11	22,0	0,0	2
46.	43			3			1	4	2					10	23,3	0,0	2,3
47.	36	1					7	6	2					16	44,4	2,8	19,4
48.	57			5		3	1	2	3					14	24,6	0,0	1,8
49.	65	1		1		3	6	4	1		1			17	26,2	1,5	9,2
50.	64	1		3			4	5			2		1	16	25,0	1,6	6,3
51.	67	2	1	1	1	3	3	3						14	20,9	4,5	4,5
<b>Kopā</b>	<b>616</b>	<b>7</b>	<b>1</b>	<b>28</b>	<b>1</b>	<b>21</b>	<b>36</b>	<b>43</b>	<b>13</b>	<b>1</b>	<b>3</b>	<b>0</b>	<b>2</b>	<b>156</b>	<b>25,3</b>	<b>1,3</b>	<b>5,8</b>

## Secinājumi

Kopš sezonas sākuma (2015. gada 40. nedēļa) tiek novērota zema gripas aktivitāte, taču pēdējā nedēļā sporādisku gripas gadījumu skaits nedaudz palielinājies.

2015. gada 51. nedēļā tika ziņots par gripas gadījumiem reģistrētiem ambulatorajās iestādēs Rīgā un Daugavpilī un par stacionētiem pacientiem gripas un gripas izraisītās pneimonijas gadījumos Rīgā.

SIA RAKUS stacionāra LIC laboratorijā 51. nedēļā noteikti trīs ( divi *A* un viens *B tipa*) gripas vīrusi.

### PVO Eiropas reģiona gripas uzraudzības tīkla ziņojums par 2015. gada 50. nedēļu

<http://www.flunewseurope.org/>.

Eiropas gripas uzraudzības tīkla dati par gripas un citu elpceļu infekciju izplatību tiek publicēti Eiropas Slimību profilakses un kontroles centra un Pasaules Veselības organizācijas vienotā interneta vietnē – „Flu News Europe”

### Epidemioloģiskie dati

2015. gada 50. nedēļā saņemtie dati (46 valstis) par ģeogrāfisku izplatību un gripas intensitāti kopumā norāda uz zemu gripas aktivitāti. No 46 valstīm 44 ziņojušas par zemu gripas aktivitāti, Nīderlande un Lielbritānija (Ziemeļīrija) par vidējo intensitāti. Divdesmit trīs valstis informējušas par sporādiskiem gripas gadījumiem, Armēnija un Kosova par lokālu gripas izplatību, Nīderlande par reģionālu un Zviedrija par plašu ģeogrāfisku izplatību.

Šajā sezonā no *A tipa* ripas vīrusiem biežāk tiek noteikti *A/H1N1pdm* nekā *A/H3N2* un no *B tipa* gripas vīrusiem biežāk tiek noteikti *B/Victoria* nekā *B/Yamagata* līnijas vīrusi.

### Virusoloģijas dati

Gripas uzraudzības tīkla ietvaros izmeklēti 874 paraugi, tajā skaitā 5,9% paraugu bija noteikti gripas vīrusi.

### Gripas vīrusu noteikšana uzraudzības tīkla ietvaros

Vīrusa tips un apakštips	Noteikto vīrusu skaits	
	50. nedēļa	2015.–2016.gada sezona
<b>Gripa A</b>	<b>20</b>	<b>143</b>
A(H1N1)pdm09	26	86
A(H3N2)	5	27
A netipēts	8	30
<b>Gripa B</b>	<b>13</b>	<b>70</b>
B/Victoria līnija	0	9
B/Yamagata līnija	1	4
Nav zināma	12	57
<b>Noteikti vīrusi kopā (testēto paraugu skaits)</b>	<b>52 (874)</b>	<b>213 (7380)</b>

Ārpus gripas uzraudzības tīkla izmeklēti 9967 paraugi, no tiem 425 (4%) noteikti gripas vīrusi: 108 *A/H1N1pdm09*, 23 *A/H3N2*, 231 netipēti *A tipa* un 63 *B tipa* gripas vīrusi, t.sk. četri *B/Victoria*, trīs *B/Yamagata* līnijas un 56 *B tipa* līnija nav noteikta.

### Hospitalizācijas dati

No piecām valstīm, kas ziņo par hospitalizētiem pacientiem, trīs (Īrija, Zviedrija un Lielbritānija) 50. nedēļā informējušas par 19 stacionētiem pacientiem.

Kopš sezonas sākuma Somija, Īrija, Spānija, Zviedrija un Lielbritānija sniedza informāciju par 98 hospitalizētiem pacientiem, no kuriem 74 ievietoti intensīvās terapijas

nodaļās (ITN), galvenokārt pacienti 15-64 gadu vecuma grupā.

ITN pacientiem noteikti gripas vīrusi: 42 *A tipa* gripas vīruss neptipēts, 21 *A/H1N1pdm09*, četri *A/H3N2* un septiņi *B tipa* gripa.

### Gripas vīrusu ģenētiskais raksturojums 2015. gada 40. – 50. nedēļā

Filoģenētiska grupa	Vīrusu skaits
<i>A(H1N1)pdm09 A/South Africa/3626/2013</i> (apakšgrupa 6B) <sup>a</sup>	60
<i>A(H3N2) A/Hong Kong/4801/2014</i> (apakšgrupa 3C.2a) <sup>a</sup>	15
<i>A(H3N2) A/Samara/73/2013</i> (apakšgrupa 3C.3) <sup>a</sup>	1
<i>B/Phuket/3073/2013</i> ( <i>Yamagata</i> līnijas celms 3) <sup>a</sup>	1
<i>B/Brisbane/60/2008</i> ( <i>Victoria</i> līnijas celms) <sup>b</sup>	5
<i>B/Hong Kong/514/2009</i> ( <i>Victoria</i> līnijas celms 1B) <sup>b</sup>	10

<sup>a</sup> Šīs ģenētiskās grupas satur vīrusus ar antigēniski līdzīgām īpašībām tiem vīrusiem, kuri iekļauti trīsvērtīgas gripas vakcīnas sastāvā (TIV) 2015.-2016. gada sezonai.

<sup>b</sup> Vīrusi abās šajās ģenētiskajās grupās pēc antigēniskām īpašībām ir līdzīgi vakcīnas komponentam (*B/Brisbane/60/2008*), kura tiek iekļauta četrvērtīgā (QIV) gripas vakcīnā 2015.-2016. gada sezonai.

#### Vīrusu jutība pret neiraminidāzes (NA) inhibitoriem

2015.–2016. gada sezonā sešās valstīs uz jutību pret antivirūsu preparātiem (NA inhibitori) izmeklēti 15 *A(H3N2)*, 82 *A(H1N1) pdm09* vīrusi un divi *B/Victoria* vīrusi. Nevienam no izmeklētajiem vīrusiem, izmantojot molekulāro vai filoģenētisko raksturojumu, nav pierādīta samazināta jutība pret NA inhibitoriem.

#### PVO globālā tīkla informācija par gripas izplatību citur pasaulē, 14.12.2015.

[http://www.who.int/influenza/surveillance\\_monitoring/updates/latest\\_update\\_GIP\\_surveillance/en/](http://www.who.int/influenza/surveillance_monitoring/updates/latest_update_GIP_surveillance/en/)

Kopumā gripas aktivitāte abās Zemes puslodēs paliek zemā līmenī.

- Dažās valstīs Centrālā Āzijā un Ziemeļu Eiropā tika novērots neliels pieaugums
- Austrumu Āzijā, Ziemeļu Āfrikā un Ziemeļamerikā gripas aktivitāte saglabājusies zemā līmenī.
- Rietumu Āzijā, Omāna informēja par pieaugošu gripas aktivitāti saistībā ar *A/H1N1pdm09* un *B tipa* gripas vīrusiem; Bahreinā gripas aktivitāte samazinājusies.
- Āfrikas tropu valstis ziņojušas par nelielu gripas gadījumu skaitu.
- Tropu valstīs Amerikā, Centrālamerikā un Karību jūras reģionā gripas aktivitāte saglabājas zemā līmenī, izņemot Kolumbiju, Kosta Riku un Nikaragvu.
- Tropu Āzijas, Dienvidāzijas un Dienvidaustrumu Āzijas valstis ziņoja par zemu gripas aktivitāti, izņemot Taizemi, kur turpinās *B tipa* gripas vīrusa izplatība. Irāna informējusi par gripas *A/H1N1pdm09* vīrusa izplatības pieaugumu.
- Dienvidu puslodes mērenā klimata joslas valstīs respiratoro vīrusu aktivitāte pēdējo nedēļu laikā samazinājusies; galvenokārt cirkulē *A/H3N2* un *B tipa* gripas vīrusi.

FluNet tika apkopota informācija, kura saņemta no 79 valstu, reģionu vai teritoriju Nacionālajiem gripas references centriem un citām laboratorijām (par periodu no 2015. gada 16. līdz 29. novembrim).

PVO (GISRS) laboratorijās testēti vairāk kā 52160 paraugi. No 1615 uz gripas vīrusiem pozitīvajiem paraugiem 1162 (72 %) paraugos noteikti *A tipa* gripas vīrusi un 453 (28%) *B tipa* gripas vīrusi.

No *A tipa* gripas vīrusiem 408 (42,7%) tipēti kā *A(H1N1)pdm09* un 548 (57,3%) kā *A(H3N2)*. No raksturotajiem *B tipa* gripas vīrusiem 182 (74,9 %) pieder *B-Yamagata* līnijai un 61 (25,1%) *B-Victoria* līnijai.

### **Pretgripas vakcīnas sastāvs Ziemeļu puslodē 2015.–2016. gada sezonā**

[http://www.who.int/influenza/vaccines/virus/recommendations/2015\\_16\\_north/en/](http://www.who.int/influenza/vaccines/virus/recommendations/2015_16_north/en/)

PVO rekomendējamais vakcīnas sastāvs 2015.-2016. gada sezonai Ziemeļu puslodē:

- *A/California/7/2009 (H1N1)pdm09-līdzīgs vīruss;*
- *A/Switzerland/9715293/2013 (H3N2)-līdzīgs vīruss;*
- *B/Phuket/3073/2013-līdzīgs vīruss*

Četru komponentu pretgripas vakcīnas sastāvā rekomendē izmantot divus *A tipa* un divus *B tipa* gripas vīrusu antigēnus (papildu trim minētajiem jāiekļauj *B/Brisbane/60/2008* līdzīgs vīruss).

Šajā sezonā vakcīnas sastāvā, līdzīgi kā iepriekšējās sezonas, *A/H1N1* komponentu pārstāv *A/California/7/2009 (H1N1)pdm09-līdzīgs vīruss*, taču divi citi komponenti – *A/H3N2* un *B tipa* ir atšķirīgi no pagājušās 2014.–2015. gada sezonas vakcīnas sastāvā iekļautajiem attiecīgo vīrusu antigēniem.

**Materiālu sagatavoja:** SLIMĪBU PROFILAKSES UN KONTROLES CENTRA Infekcijas slimību riska analīzes un profilakses departamenta Infekcijas slimību uzraudzības un imunizācijas nodaļas epidemioloģe Raina Nikiforova.

2015.-2016.gada AAEI un gripas monitoringa 50.nedēļā datus sniedza:

- 70 primārās veselības aprūpes ārsti (reģistrēto pacientu skaits 101407 jeb 5,1% no kopējā Latvijas iedzīvotāju skaita)
- 11 stacionārās ārstniecības iestādes
- 35 vispārējās izglītības iestādes
- 36 pirmsskolas izglītības iestādes

Izmantoti SIA Rīgas Austrumu klīniskās universitātes slimnīcas (RAKUS) stacionāra „Latvijas Infektoloģijas centrs” (LIC) laboratorijas dati.

**Pateicamies visiem monitoringa dalībniekiem par savlaicīgi un precīzi sniegtu informāciju.**

Datu pārpublicēšana un citēšana – atsauce uz Slimību profilakses un kontroles centra “Epidemioloģijas biļetenu” ir obligāta.