



LATVIJAS REPUBLIKAS VESELĪBAS MINISTRIJA

SLIMĪBU PROFILAKSES UN KONTROLES CENTRS

Duntes iela 22, Rīga, LV-1005 • Tālr. 67501590 • Fakss 67501591 • E-pasts: info@spkc.gov.lv • Reģ. Nr. 90009756700

EPIDEMIOLOĢIJAS BIĻETENS

Nr. 52 (1435)

2015. gada 8. decembrī

Pārskats par akūtu augšējo elpceļu infekciju (AAEI) un gripas* izplatību 2015. gada 49. nedēļā Latvijā

2015. gada 49. nedēļā no monitoringā iesaistītajām ambulatorajām ārstniecības iestādēm (informācija saņemta no 71 ģimenes ārsta prakses) tikai vienā tika reģistrēts viens klīniskais gripas gadījums. Vēršanās ambulatorajās iestādēs citu AAEI gadījumos salīdzinājumā ar 48. nedēļu palielinājusies par 7,3%.

Pacientu vēršanās pie ārsta ar AAEI, gripu un pneimoniju vidēji uz 100 000 iedzīvotājiem¹

	Vecuma grupas	45.	46.	47.	48.	49.	Salīdzinot ar iepriekšējo nedēļu (%)
AAEI	Vidēji	1008,7	887,1	784,9	894,8	960,2	7,3
	0-4	6496,1	5940,4	5459,2	5373,6	5362,2	-0,2
	5-14	2408,5	2385,7	2032,4	2776,7	2620,4	-5,6
	15-64	685,0	557,4	508,3	531,4	655,7	23,4
	65 un >	134,2	70,6	131,5	141,1	182,1	29,0
Gripa	Vidēji	2,0	0,0	0,0	2,9	1,0	-66,1
	0-4	0,0	0,0	0,0	21,0	0,0	-100,0
	5-14	0,0	0,0	0,0	20,0	0,0	-100,0
	15-64	3,0	0,0	0,0	0,0	1,5	100,0
	65 un >	0,0	0,0	0,0	0,0	0,0	0,0
Pneimonija	Vidēji	8,9	18,3	14,8	11,6	13,7	18,6
	0-4	21,9	63,0	69,4	84,0	43,8	-47,9
	5-14	0,0	10,0	43,2	40,1	20,7	-48,3
	15-64	9,0	14,4	8,8	4,3	13,2	204,7
	65 un >	10,3	25,2	10,1	5,0	5,1	0,4

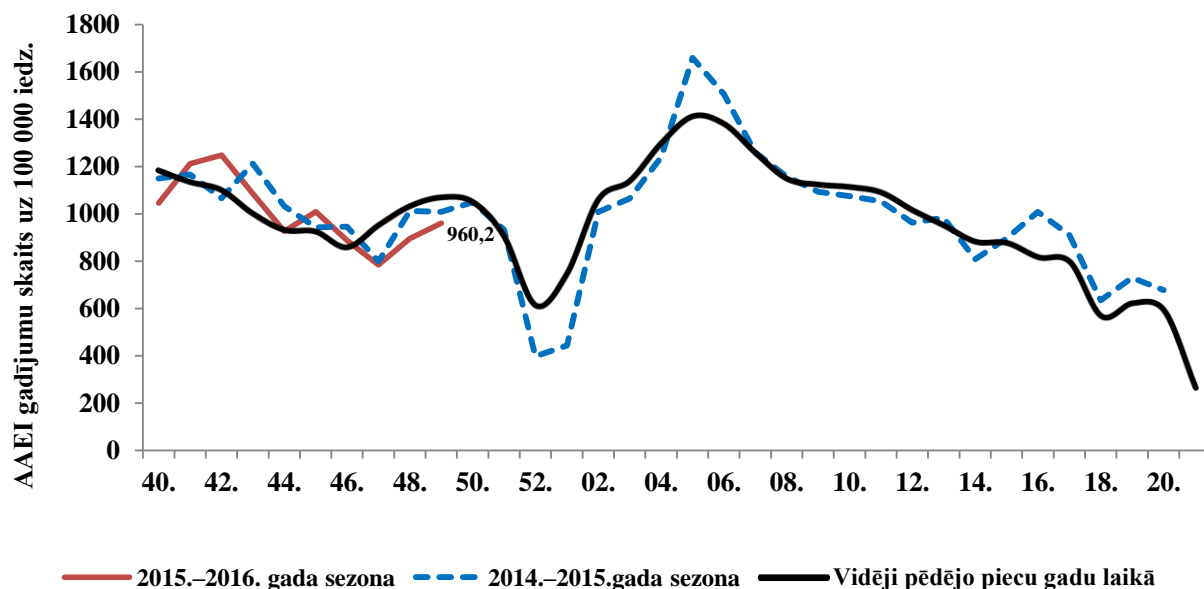
*klīniskie gripas gadījumi monitoringā iekļautajās iestādēs

Vēršanās ambulatorajās iestādēs pneimoniju gadījumos 49. nedēļā palielinājusies par 18,6%, vidēji reģistrēti 13,7 gadījumi uz 100 000 iedzīvotājiem.

¹Saslimstības līmenis, vai vēršanās pēc medicīniskas palīdzības nedēļas laikā, tiek aprēķināta pamatojoties uz pacientu skaitu, kas pirmo reizi sakarā ar patreizējo saslimšanas epizodi vērsušies pie ģimenes ārsta.

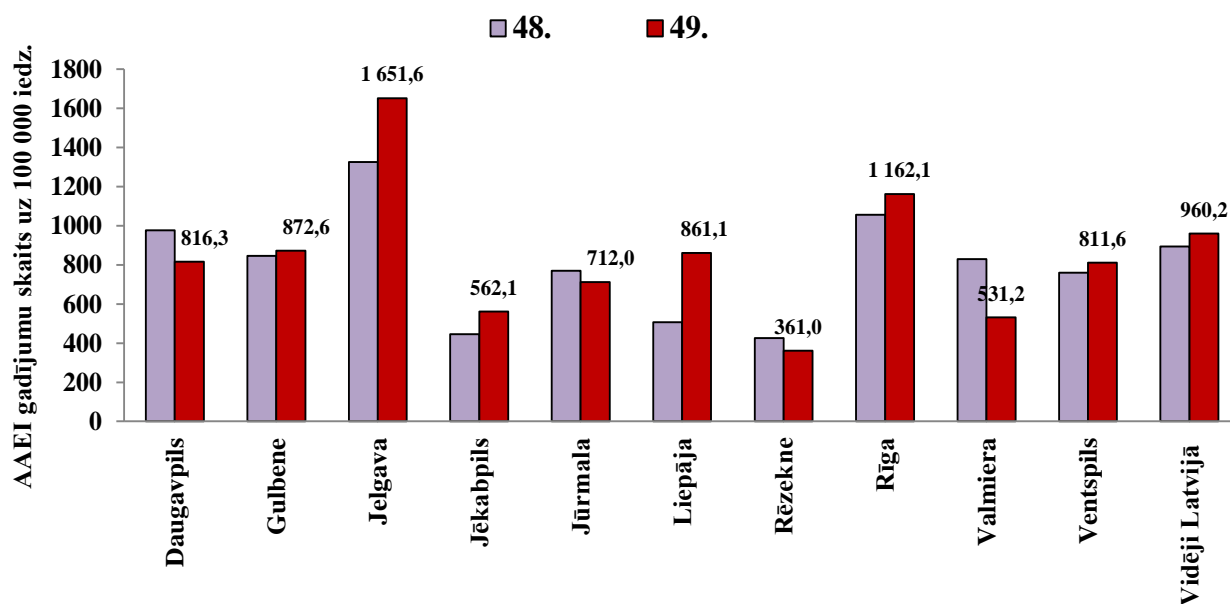
Vēršanās ambulatorajās iestādēs AAEI gadījumos 2015.–2016. gada sezonā salīdzinājumā ar iepriekšējo sezonu rādītājiem

Pacientu vēršanās ambulatorajās monitoringa iestādēs akūto augšējo elpceļu infekciju gadījumos 2015. gada 49. nedēļā bijusi nedaudz zemāka nekā iepriekšējās sezonas rādītāji šajā laika periodā.



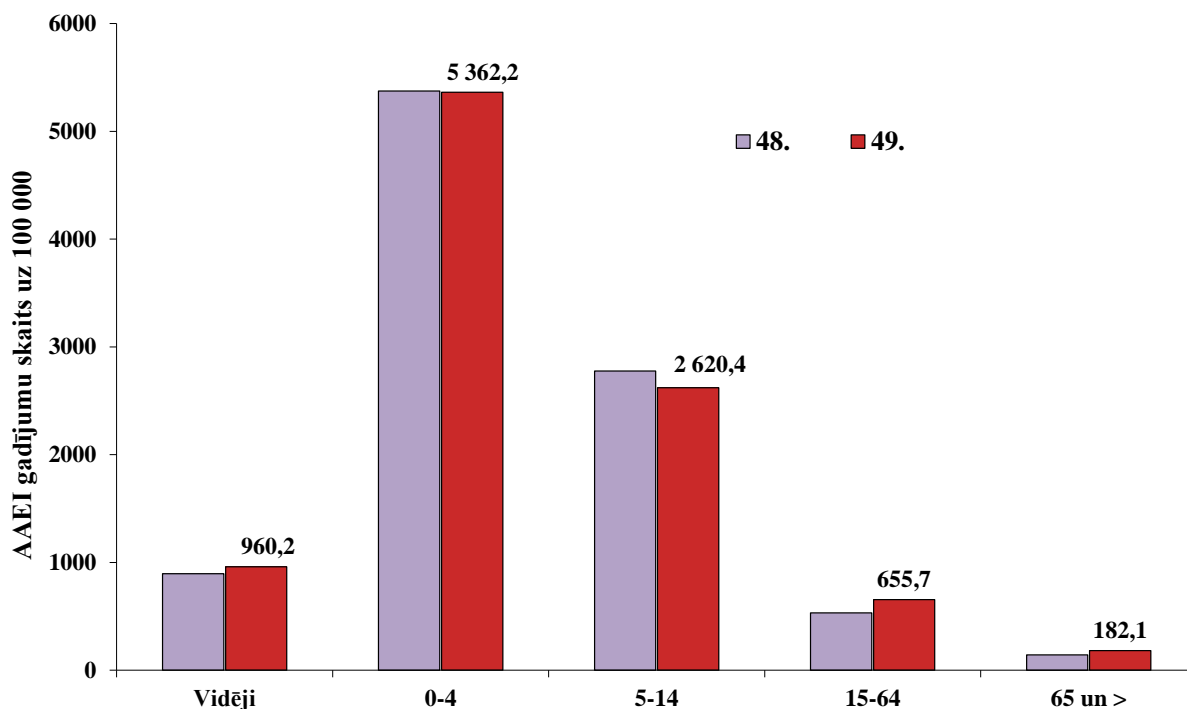
AAEI atsevišķās monitoringa teritorijās

Ambulatoro apmeklējumu skaits AAEI gadījumos pieaudzis sešās no desmit monitoringā iekļautajām teritorijām. Rīgā un īpaši Jelgavā vēršanās AAEI gadījumos 49. nedēļā bijusi augstāka nekā vidēji Latvijā.



AAEI atsevišķās vecuma grupās

Augstākā saslimstība ar AAEI reģistrēta bērniem 0–4 gadu vecuma grupā, taču, līdzīgi kā iepriekšējās nedēļās, tā nedaudz samazinājusies; 15-64 un 65 un > vecuma grupā tika novērots saslimstības pieaugums.



Par stacionētiem pacientiem

2015. gada 49. nedēļā saņemta informācija par diviem pacientiem stacionētiem gripas gadījumos Rīgas slimnīcā; pacienti 15-64 gadu vecuma grupā.

Vispārējās izglītības iestāžu apmeklējums

Vispārējās izglītības iestādes 49. nedēļā, līdzīgi kā 48. nedēļā, apmeklēja vidēji 91,7% skolēnu. Zemākā apmeklētība bijusi Jelgavā (83,9%) un Gulbenē (90,5%).

Monitoringa pilsētas /nedēļas	Daugavpils	Gulbene	Jelgava	Jēkabpils	Jūrmala	Liepāja	Rēzekne	Rīga	Valmiera	Ventspils	Vidēji
45.	91,6	91,7	83,8	96,0	87,9	89,4	92,2	92,9	94,2	94,2	92,4
46.	92,0	93,2	87,9	94,5	85,9	92,9	93,1	92,2	96,3	93,7	92,4
47.	91,9	89,8	77,8	86,8	89,1	91,8	93,4	91,7	95,2	93,8	91,6
48.	92,6	89,5	83,8	91,1	90,4	91,5	93,8	91,7	92,8	92,7	91,7
49.	92,4	90,5	83,9	91,3	94,7	92,0	91,7	91,2	96,3	92,3	91,7
Salīdzinājumā ar 48.nedēļu (%)	-0,1	1,0	0,2	0,3	4,3	0,5	-2,1	-0,5	3,4	-0,4	0,0

Pirmsskolas izglītības iestāžu apmeklējums

Pirmsskolas izglītības iestādes 49. nedēļā apmeklējuši vidēji 77,3% reģistrēto bērnu. Apmeklētības līmenis, salīdzinot ar 48. nedēļu, pieaudzis par 1,5%.

Monitoringa pilsētas /nedēļas	Daugavpils	Gulbene	Jelgava	Jēkabpils	Jūrmala	Liepāja	Rēzekne	Rīga	Valmiera	Ventspils	Vidēji
45.	74,7	73,8	79,0	77,1	69,4	73,9	66,0	73,2	85,2	72,7	73,5
46.	76,7	76,7	79,8	0,0	73,1	79,1	68,4	76,2	85,2	77,7	73,5
47.	72,6	62,9	72,6	66,9	67,8	78,0	70,4	70,2	79,4	71,9	71,4
48.	77,7	80,0	79,8	69,5	74,2	81,8	69,2	73,3	76,1	76,7	75,8
49.	81,2	75,2	83,7	72,6	73,1	79,5	72,4	74,6	82,6	78,8	77,3
Salīdzinājumā ar 48.nedēļu (%)	3,6	-4,8	4,0	3,0	-1,1	-2,3	3,2	1,3	6,5	2,1	1,5

Respiratoro vīrusu cirkulācija

2015. gada 49. nedēļā SIA „Rīgas Austrumu klīniskās universitātes slimnīca” (RAKUS) stacionāra „Latvijas Infektoloģijas centrs” laboratorijā izmeklēti 65 personu klīniskie paraugi. Pozitīvo paraugu īpatsvars sastādījis 26,2%. Noteikts viens *A tipa* gripas vīruss, kurš tipēts kā *A/H1pdm*.

Nedēļas	Izmeklēto paraugu skaits	A gripa	B gripa	Paragripa I	Paragripa II	Paragripa III	RSV	Adenovīrusi	Rinovīrusi	hMPV	Bokavīrusi	Koronavīrusi	Enterovīrusi	Pozitīvo paraugu skaits	Pozitīvo paraugu īpatsvars (%)	Gripas pozitīvo īpatsvars (%)	RSV pozitīvo īpatsvars (%)
40.	32			2		2	2							6	18,8	0,0	6,3
41.	45			1		3	6	5	1					16	35,6	0,0	13,3
42.	43			1		1	2	1	1					6	14,0	0,0	4,7
43.	55	1		2		1	2	8	1	1			1	17	30,9	1,8	3,6
44.	59	1		5		3	1	3						13	22,0	1,7	1,7
45.	50			4		2	1	2	2					11	22,0	0,0	2
46.	43			3			1	4	2					10	23,3	0,0	2,3
47.	36	1					7	6	2					16	44,4	2,8	19,4
48.	57			5		3	1	2	3					14	24,6	0,0	1,8
49.	65	1		1		3	6	4	1		1			17	26,2	1,5	9,2
Kopā	485	4	0	24	0	18	29	35	13	1	1	0	1	126	26,0	0,8	6

Secinājumi

2015. gada 49. nedēļā tika ziņots par dažiem pacientiem, kuri vērsušies ar gripas klīniskiem simptomiem ambulatorajās un stacionārajās monitoringa iestādēs Rīgā. Kopš sezonas sākuma (2015. gada 40. nedēļa) Latvijā tiek novērota zema gripas aktivitāte – reģistrēti tikai sporādiskie gripas gadījumi.

PVO Eiropas reģiona gripas uzraudzības tīkla ziņojums par 2015. gada 48. nedēļu

<http://www.flunewseurope.org/>.

Eiropas gripas uzraudzības tīkla dati par gripas un citu elpceļu infekciju izplatību tiek publicēti Eiropas Slimību profilakses un kontroles centra un Pasaules Veselības organizācijas vienotā interneta vietnē – „Flu News Europe”

Epidemioloģiskie dati

2015. gada 48. nedēļā saņemtie dati par ģeogrāfisku izplatību un gripas intensitāti (40 valstis) kopumā norāda uz zemu gripas aktivitāti. Sporādiska vai lokāla gripas izplatība tiek novērota visos Eiropas reģionos. Astoņas valstis informēja par gripas vīrusiem noteiktiem gripas uzraudzības tīkla ietvaros. Salīdzinot ar 2014. –2015. gada sezonas attiecīgo laika periodu, šajā sezonā līdz šim no *A tipa* ripas vīrusiem biežāk tiek noteikti *A/H1N1pdm* nekā *A/H3N2* un no *B tipa* gripas vīrusiem biežāk tiek noteikti *B/Victoria* nekā *B/Yamagata* līnijas vīrusi.

Virusoloģijas dati

Gripas uzraudzības tīkla ietvaros izmeklēti 892 paraugi, tajā skaitā 2,9% paraugu bija noteikti gripas vīrusi.

Gripas vīrusu noteikšana uzraudzības tīkla ietvaros

Vīrusa tips un apakštips	Noteikto vīrusu skaits	
	48. nedēļa	2015.–2016.gada sezona
Gripa A	15	68
A(H1N1)pdm09	7	35
A(H3N2)	3	17
A netipēts	5	16
Gripa B	11	45
B/Victoria līnija	0	7
B/Yamagata līnija	0	3
Nav zināma	11	35
Noteikti vīrusi kopā (testēto paraugu skaits)	26 (892)	113 (5749)

Ārpus gripas uzraudzības tīkla izmeklēti 7752 paraugi, no tiem 190 (2%) noteikti gripas vīrusi: 52 *A/H1N1pdm09*, septiņi *A/H3N2*, 93 netipēti *A tipa* un 38 *B tipa* gripas vīrusi.

Gripas vīrusu ģenētiskais raksturojums 2015. gada 40. – 48. nedēļā

Filoģenētiska grupa	Vīrusu skaits
<i>A(H1N1)pdm09 A/South Africa/3626/2013</i> (apakšgrupa 6B) ^a	16
<i>A(H3N2) A/Hong Kong/4801/2014</i> (apakšgrupa 3C.2a) ^a	7
<i>A(H3N2) A/Samara/73/2013</i> (apakšgrupa 3C.3) ^a	1
<i>B/Phuket/3073/2013</i> (<i>Yamagata</i> līnijas celms 3) ^a	2
<i>B/Brisbane/60/2008</i> (<i>Victoria</i> līnijas celms) ^b	1
<i>B/Hong Kong/514/2009</i> (<i>Victoria</i> līnijas celms 1B) ^b	1

^a Šīs ģenētiskās grupas satur vīrusus ar antigēniski līdzīgām īpašībām tiem vīrusiem, kuri iekļauti trīsvertīgas gripas vakcīnas sastāvā (TIV) 2015.-2016. gada sezonai.

^b Vīrusi abās šajās ģenētiskajās grupās pēc antigēniskām īpašībām ir līdzīgi vakcīnas komponentam (*B/Brisbane/60/2008*), kuru ieteicams iekļaut četrvērtīgā gripas vakcīnā (QIV)

Vīrusu jutība pret neiraminidāzes (NA) inhibitoriem

2015.–2016. gada sezonā uz jutību pret antivīrusu preparātiem (NA inhibitoriem) izmeklēti septiņi *A(H3N2)* vīrusi, 15 *A(H1N1) pdm09* vīrusi un viens *B/Victoria* vīruss. Nevienam no izmeklētajiem vīrusiem, izmantojot molekulāro vai filoģenētisko raksturojumu, nav pierādīta samazināta jutība pret NA inhibitoriem.

Hospitalizācijas dati

Kopš sezonas sākuma Īrija, Spānija un Lielbritānija sniedza informāciju par 47 hospitalizētiem pacientiem, no kuriem 37 ievietoti intensīvās terapijas nodaļā (ITN), galvenokārt pacienti 15-64 gadu vecuma grupā.

Apstiprināta *A tipa* gripa 36 gadījumos, no kuriem 26 gadījumos noteikts *A tipa* gripas vīruss neptipēts. Sešiem no 37 ITN pacientiem noteikts *A/H1N1pdm09*, diviem *A/H3N2* un pieciem *B tipa* gripas vīruss; 24 gadījumos gripas vīrusa apakštips nav noteikts.

Par gripas un citu akūto augšējo elpceļu infekciju izplatību citur pasaulē. PVO globālā tīkla informācija 30.11.2015.

http://www.who.int/influenza/surveillance_monitoring/updates/latest_update_GIP_surveillance/en/

Kopumā gripas aktivitāte abās Zemes puslodēs paliek zemā līmenī.

- Centrālā un Austrum Āzijā, Eiropā, Ziemeļu Āfrikā un Ziemeļamerikā gripas aktivitāte saglabājusies zemā līmenī - tiek reģistrēti sporādiskie gadījumi.
- Rietumu Āzijā, Bahreina, Omāna un Katara informēja par pieaugošu gripas aktivitāti saistībā ar *A/H1N1pdm09*.
- Āfrikas valstis ziņojušas par nelielu gripas gadījumu skaitu.
- Tropu valstīs Amerikā, Centrālamerikā un Karību jūras reģionā gripas aktivitāte saglabājas zemā līmenī, izņemot Kubu.
- Tropu Āzijas, Dienvidāzijas un Dienvidaustrumu Āzijas valstis ziņoja par zemu gripas aktivitāti, izņemot Indiju, Laosas Tautas Demokrātisko Republiku un Taizemi, kur turpinās *A/H1N1pdm* gripas vīrusa izplatība.
- Dienvidamerikas mērenā klimata joslas valstīs respiratoro vīrusu aktivitāte pēdējo nedēļu laikā samazinājusies; galvenokārt cirkulē *B tipa* gripas vīrusi. Nedaudzas valstis informējušas par svārstībām respiratoro saslimšanu izplatībā.
- Austrālijā un Dienvidāfrikā reģistrēti sporādiskie gripas gadījumi.

FluNet tika apkopota informācija, kura saņemta no 84 valstu, reģionu vai teritoriju Nacionālajiem gripas references centriem un citām laboratorijām (par periodu no 2015. gada 2. līdz 15. novembrim).

PVO (GISRS) laboratorijās testēti vairāk kā 75360 paraugi. No 1663 uz gripas vīrusiem pozitīvajiem paraugiem 1125 (67,6 %) paraugos noteikti *A tipa* gripas vīrusi un 538 (32,4%) *B tipa* gripas vīrusi.

No *A tipa* gripas vīrusiem 393 (48,5%) tipēti kā *A(H1N1)pdm09* un 417 (51,5%) kā *A(H3N2)*. No raksturotajiem *B tipa* gripas vīrusiem 168 (71,5 %) pieder *B-Yamagata* līnijai un 67 (28,5%) *B-Victoria* līnijai.

Pretgripas vakcīnas sastāvs Ziemeļu puslodē 2015.–2016. gada sezonā

http://www.who.int/influenza/vaccines/virus/recommendations/2015_16_north/en/

PVO rekomendējamais vakcīnas sastāvs 2015.-2016. gada sezonai Ziemeļu puslodē:

- *A/California/7/2009 (H1N1)pdm09-līdzīgs vīruss;*
- *A/Switzerland/9715293/2013 (H3N2)-līdzīgs vīruss;*
- *B/Phuket/3073/2013-līdzīgs vīruss*

Četrus komponentu pretgripas vakcīnas sastāvā rekomendē izmantot divus *A tipa* un divus *B tipa* gripas vīrusu antigēnus (papildu trim minētajiem jāiekļauj *B/Brisbane/60/2008* līdzīgs vīruss).

Šajā sezonā vakcīnas sastāvā, līdzīgi kā iepriekšējās sezonas, *A/H1N1* komponentu pārstāv *A/California/7/2009 (H1N1)pdm09-līdzīgs* vīruss, taču divi citi komponenti – *A/H3N2* un *B tipa* ir atšķirīgi no pagājušās 2014.–2015. gada sezonas vakcīnas sastāvā iekļautajiem attiecīgo vīrusu antigēniem.

Materiālu sagatavoja: SLIMĪBU PROFILAKSES UN KONTROLES CENTRA Infekcijas slimību riska analīzes un profilakses departamenta Infekcijas slimību uzraudzības un imunizācijas nodaļas epidemioloģe Raina Nikiforova.

2015.-2016.gada AAEI un gripas monitoringa 49.nedēļā datus sniedza:

- 71 primārās veselības aprūpes ārsts (reģistrēto pacientu skaits 102167 jeb 5,1% no Latvijas iedzīvotāju skaita)
- 11 stacionārās ārstniecības iestādes
- 35 vispārējās izglītības iestādes
- 36 pirmsskolas izglītības iestādes

Izmantoti SIA Rīgas Austrumu klīniskās universitātes slimnīcas (RAKUS) stacionāra „Latvijas Infektoloģijas centrs” (LIC) laboratorijas dati.

Pateicamies visiem monitoringa dalībniekiem par savlaicīgi un precīzi sniegtu informāciju.

Datu pārpublicēšana un citēšana – atsauce uz Slimību profilakses un kontroles centra “Epidemioloģijas biļetenu” ir obligāta.