



LATVIJAS REPUBLIKAS VESELĪBAS MINISTRIJA

## SLIMĪBU PROFILAKSES UN KONTROLES CENTRS

Duntes iela 22, Rīga, LV-1005 • Tālrunis: 67501590 • Fakss: 67501591 • E-pasts: info@spkc.gov.lv • Reģ. Nr. 90009756700

### EPIDEMIOLOĢIJAS BIĻETENS

Nr. 51 (1434)

2015. gada 30. novembrī

#### Pārskats par akūtu augšējo elpceļu infekciju (AAEI) un gripas\* izplatību 2015. gada 48. nedēļā Latvijā

2015. gada 48. nedēļā monitoringā iesaistītajās ambulatorajās ārstniecības iestādēs (informācija saņemta no 70 ģimenes ārsta praksēm) tika reģistrēti trīs klīniskie gripas gadījumi. Vērtējamās ambulatorajās iestādēs citu AAEI gadījumos salīdzinājumā ar 47. nedēļu palielinājusies par 14%.

#### Pacientu vērtējamās pie ārsta ar AAEI, gripu un pneimoniju vidēji uz 100 000 iedzīvotājiem<sup>1</sup>

	Vecuma grupas	44.	45.	46.	47.	48.	Salīdzinot ar iepriekšējo nedēļu (%)
AAEI	Vidēji	927,1	1008,7	887,1	784,9	894,8	14,0
	0-4	6920,6	6496,1	5940,4	5459,2	5373,6	-1,6
	5-14	2238,6	2408,5	2385,7	2032,4	2776,7	36,6
	15-64	554,4	685,0	557,4	508,3	531,4	4,6
	65 un >	117,5	134,2	70,6	131,5	141,1	7,3
Gripa	Vidēji	0,0	2,0	0,0	0,0	2,9	100,0
	0-4	0,0	0,0	0,0	0,0	21,0	100,0
	5-14	0,0	0,0	0,0	0,0	20,0	100,0
	15-64	0,0	3,0	0,0	0,0	0,0	0,0
	65 un >	0,0	0,0	0,0	0,0	0,0	0,0
Pneimonija	Vidēji	13,6	8,9	18,3	14,8	11,6	-21,9
	0-4	42,3	21,9	63,0	69,4	84,0	21,0
	5-14	20,2	0,0	10,0	43,2	40,1	-7,3
	15-64	10,2	9,0	14,4	8,8	4,3	-50,8
	65 un >	15,3	10,3	25,2	10,1	5,0	-50,2

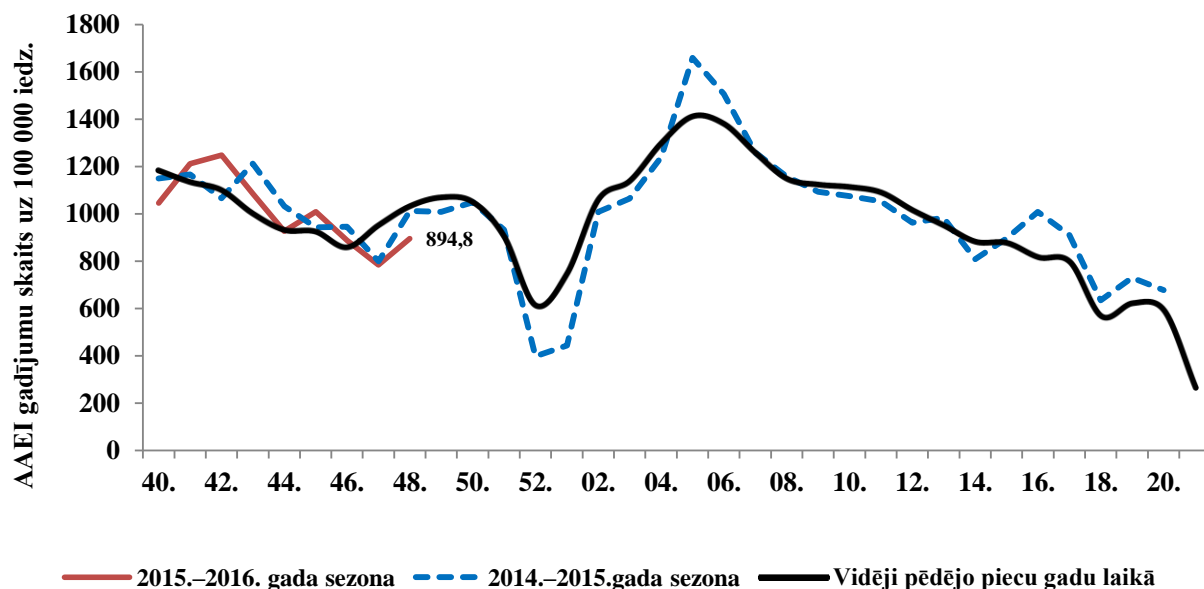
\*klīniskie gripas gadījumi monitoringā iekļautajās iestādēs

Vērtējamās ambulatorajās iestādēs pneimoniju gadījumos 48. nedēļā samazinājusies par 21,9%, vidēji reģistrēti 11,6 gadījumi uz 100 000 iedzīvotājiem.

<sup>1</sup>Saslimstības līmenis, vai vērtējamās pēc medicīniskas palīdzības nedēļas laikā, tiek aprēķināta pamatojoties uz pacientu skaitu, kas pirmo reizi sakarā ar patreizējo saslimšanas epizodi vērsušies pie ģimenes ārsta.

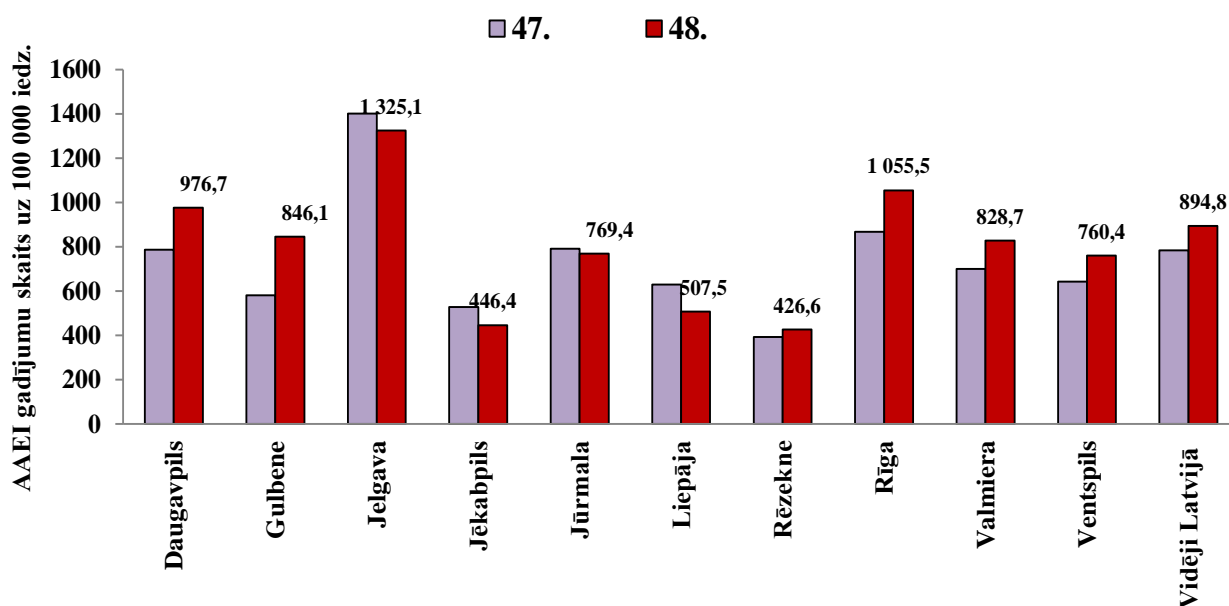
### Vēršanās ambulatorajās iestādēs AAEI gadījumos 2015.–2016. gada sezonā salīdzinājumā ar iepriekšējo sezonu rādītājiem

Pacientu vēršanās ambulatorajās monitoringa iestādēs akūto augšējo elpceļu infekciju gadījumos 2015. gada 48. nedēļā bijusi nedaudz zemāka nekā iepriekšējās sezonas rādītāji šajā laika periodā.



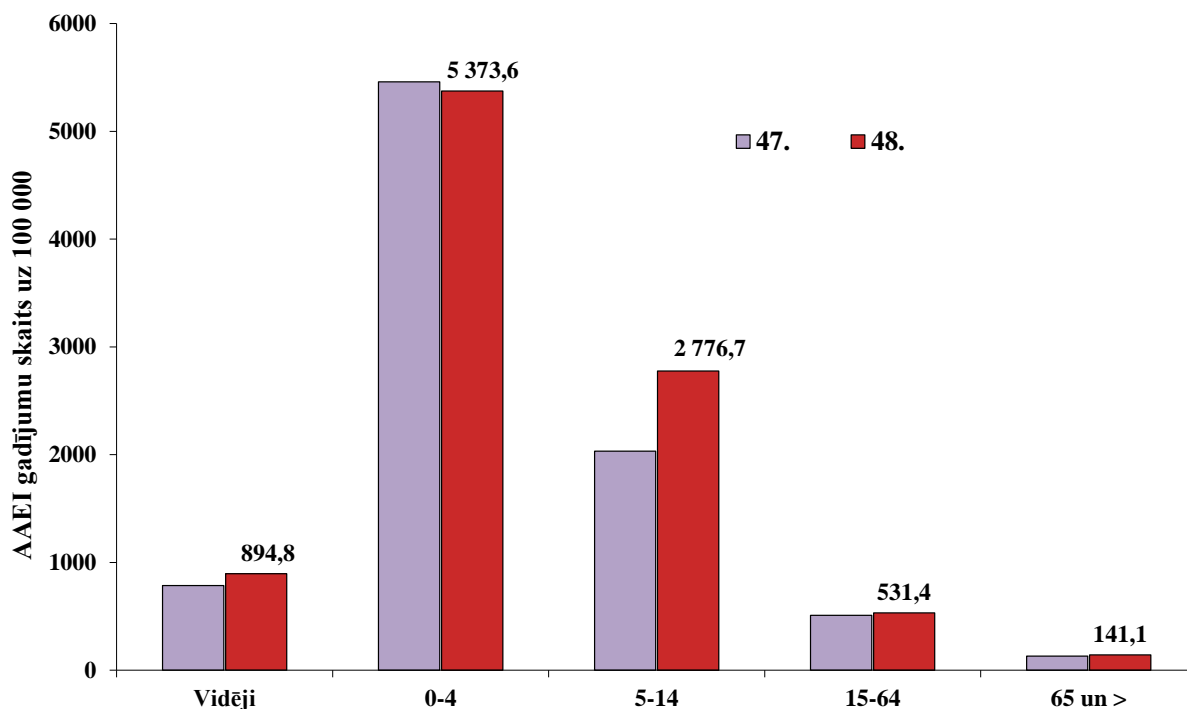
### AAEI atsevišķās monitoringa teritorijās

Ambulatoro apmeklējumu skaits AAEI gadījumos pieaudzis sešās no desmit monitoringā iekļautajām teritorijām. Augstākā nekā vidēji Latvijā saslimstība ar AAEI reģistrēta Daugavpilī, Jelgavā un Rīgā.



### AAEI atsevišķās vecuma grupās

Augstākā saslimstība ar AAEI reģistrēta bērniem 0–4 gadu vecuma grupā, taču, līdzīgi kā divās iepriekšējās nedēļās, tā nedaudz samazinājusies; 5-14 gadu un citās vecuma grupās tika novērots saslimstības pieaugums.



### Par stacionētiem pacientiem

2015. gada 46. – 48. nedēļā par pacientiem stacionētiem gripas gadījumos netika ziņots; iepriekšējā 45. nedēļā saņemta informācija par diviem stacionētiem pacientiem Rīgas slimnīcā, kuriem gripa noteikta klīniski un 43. nedēļā par vienu pacientu, kuram bija noteikta *A tipa* gripa.

### Vispārējās izglītības iestāžu apmeklējums

Vispārējās izglītības iestādes 48. nedēļā apmeklēja vidēji 91,7% skolēnu. Zemākā apmeklētība bijusi Jelgavā (83,8%) un Gulbenē (89,5%).

Monitoringa pilsētas /nedēļas	Daugavpils	Gulbene	Jelgava	Jēkabpils	Jūrmala	Liepāja	Rēzekne	Rīga	Valmiera	Ventspils	Vidēji
44.	brīvlaiks										
45.	91,6	91,7	83,8	96,0	87,9	89,4	92,2	92,9	94,2	94,2	92,4
46.	92,0	93,2	87,9	94,5	85,9	92,9	93,1	92,2	96,3	93,7	92,4
47.	91,9	89,8	77,8	86,8	89,1	91,8	93,4	91,7	95,2	93,8	91,6
48.	92,6	89,5	83,8	91,1	90,4	91,5	93,8	91,7	92,8	92,7	91,7
Salīdzinājumā ar 47.nedēļu (%)	0,7	-0,2	6,0	4,3	1,3	-0,3	0,4	0,1	-2,4	-1,1	0,2

### Pirmsskolas izglītības iestāžu apmeklējums

Pirmsskolas izglītības iestādes 48. nedēļā apmeklējuši vidēji 75,8% reģistrēto bērnu. Apmeklētības līmenis, salīdzinot ar 47. nedēļu, palielinājies par 4,3%.

Monitoringa pilsētas /nedēļas	Daugavpils	Gulbene	Jelgava	Jēkabpils	Jūrmala	Liepāja	Rēzekne	Rīga	Valmiera	Ventspils	Vidēji
44.	72,9	69,0	73,4	64,3	66,1	61,9	62,8	65,5	71,6	59,9	65,0
45.	74,7	73,8	79,0	77,1	69,4	73,9	66,0	73,2	85,2	72,7	73,5
46.	76,7	76,7	79,8	0,0	73,1	79,1	68,4	76,2	85,2	77,7	73,5
47.	72,6	62,9	72,6	66,9	67,8	78,0	70,4	70,2	79,4	71,9	71,4
48.	77,7	80,0	79,8	69,5	74,2	81,8	69,2	73,3	76,1	76,7	75,8
Salīdzinājumā ar 47.nedēļu (%)	5,1	17,1	7,1	2,6	6,4	3,8	-1,2	3,1	-3,2	4,8	4,3

### Respiratoro vīrusu cirkulācija

2015. gada 48. nedēļā SIA „Rīgas Austrumu klīniskās universitātes slimnīca” (RAKUS) stacionāra „Latvijas Infektoloģijas centrs” laboratorijā izmeklēti 57 personu klīniskie paraugi. Pozitīvo paraugu īpatsvars sastāda 24,6%. Gripas vīrusi netika noteikti.

Nedēļas	Izmeklēto paraugu skaits	A gripa	B gripa	Paragripa I	Paragripa II	Paragripa III	RSV	Adenovirusi	Rinovirusi	hMPV	Bokavīrusi	Koronavīrusi	Enterovīrusi	Pozitīvo paraugu skaits	Pozitīvo paraugu īpatsvars (%)	Gripas pozitīvo īpatsvars (%)	RSV pozitīvo īpatsvars (%)
40.	32			2		2	2							6	18,8	0,0	6,3
41.	45			1		3	6	5	1					16	35,6	0,0	13,3
42.	43			1		1	2	1	1					6	14,0	0,0	4,7
43.	55	1		2		1	2	8	1	1			1	17	30,9	1,8	3,6
44.	59	1		5		3	1	3						13	22,0	1,7	1,7
45.	50			4		2	1	2	2					11	22,0	0,0	2
46.	43			3			1	4	2					10	23,3	0,0	2,3
47.	36	1					7	6	2					16	44,4	2,8	19,4
48.	57			5		3	1	2	3					14	24,6	0,0	1,8
<b>Kopā</b>	<b>420</b>	<b>3</b>	<b>0</b>	<b>23</b>	<b>0</b>	<b>15</b>	<b>23</b>	<b>31</b>	<b>12</b>	<b>1</b>	<b>0</b>	<b>0</b>	<b>1</b>	<b>109</b>	<b>26,0</b>	<b>0,7</b>	<b>5,5</b>

### Secinājumi

2015. gada 48. nedēļā tika ziņots par dažiem pacientiem, kuri vērsušies ar gripas klīniskiem simptomiem ambulatorajās monitoringa iestādēs Rīgā. Kopš sezonas sākuma (2015. gada 40. nedēļa) Latvijā tiek novērota zema gripas aktivitāte – reģistrēti tikai sporādiskie gripas gadījumi.

**PVO Eiropas reģiona gripas uzraudzības tīkla ziņojums par 2015. gada 47. nedēļu**

<http://www.flunewseurope.org/>.

Eiropas gripas uzraudzības tīkla dati par gripas un citu elpceļu infekciju izplatību tiek publicēti Eiropas Slimību profilakses un kontroles centra un Pasaules Veselības organizācijas vienotā interneta vietnē – „Flu News Europe”

**Epidemioloģiskie dati**

2015. gada 47. nedēļā saņemtie dati par ģeogrāfisku izplatību un gripas intensitāti (44 valstis) kopumā norāda uz zemu gripas aktivitāti. Sporādiska vai lokāla gripas izplatība tiek novērota Eiropas ziemeļu un centrālajā reģionā. Astoņas valstis informēja par gripas vīrusiem noteiktiem gripas uzraudzības tīkla ietvaros.

**Virusoloģijas dati**

Gripas uzraudzības tīkla ietvaros izmeklēti 697 paraugi, tajā skaitā 3% paraugu bija noteikti gripas vīrusi.

**Gripas vīrusu noteikšana uzraudzības tīkla ietvaros**

Vīrusa tips un apakštips	Noteikto vīrusu skaits	
	47. nedēļa	2015.–2016.gada sezona
<b>Gripa A</b>	11	45
A(H1N1)pdm09	5	24
A(H3N2)	2	11
A netipēts	4	10
<b>Gripa B</b>	<b>9</b>	<b>32</b>
B/Victoria līnija	1	7
B/Yamagata līnija	3	3
Nav zināma	5	22
<b>Noteikti vīrusi kopā (testēto paraugu skaits)</b>	<b>20 (697)</b>	<b>77 (4420)</b>

Ārpus gripas uzraudzības tīkla no izmeklētajiem 6784 paraugiem noteikti 142 (2%) gripas vīrusi. Noteikti 48 *A/H1N1pdm09*, deviņi *A/H3N2*, 62 netipēti *A tipa* un 23 *B tipa* gripas vīrusi.

**Gripas vīrusu ģenētiskais raksturojums 2015. gada 40. – 47. nedēļā**

Filoģenētiska grupa	Vīrusu skaits
<i>A(H1N1)pdm09 A/South Africa/3626/2013</i> (apakšgrupa 6B) <sup>a</sup>	16
<i>A(H3N2) A/Hong Kong/5738/2014</i> (apakšgrupa 3C.2a) <sup>a</sup>	1
<i>A(H3N2) A/Hong Kong/4801/2014</i> (apakšgrupa 3C.2a) <sup>a</sup>	6
<i>A(H3N2) A/Samara/73/2013</i> (apakšgrupa 3C.3) <sup>a</sup>	1
<i>B/Phuket/3073/2013</i> (Yamagata līnijas celms 3) <sup>a</sup>	1
<i>B/Brisbane/60/2008</i> (Victoria līnijas celms) <sup>b</sup>	1
<i>B/Hong Kong/514/2009</i> (Victoria līnijas celms 1B) <sup>b</sup>	1

<sup>a</sup> Šīs ģenētiskās grupas satur vīrusus ar antigēniski līdzīgām īpašībām tiem vīrusiem, kuri iekļauti trīsvērtīgas gripas vakcīnas sastāvā (TIV) 2015.-2016. gada sezonai.

<sup>b</sup> Vīrusi abās šajās ģenētiskajās grupās pēc antigēniskām īpašībām ir līdzīgi vakcīnas komponentam (B/Brisbane/60/2008), kuru ieteicams iekļaut četrvērtīgā gripas vakcīnā (QIV)

### **Vīrusu antivirālās jutības testēšana**

2015.–2016. gada sezonā uz jutību pret antivīrusu preparātiem izmeklēti astoņi A(H3N2) vīrusi, 13 A(H1N1) pdm09 vīrusi un viens B/Victoria vīruss. Neviens no izmeklētajiem vīrusiem neuzrādīja samazināto jutību pret neiramidāzes inhibitoriem.

### **Hospitalizācijas dati**

Kopš sezonas sākuma informāciju par 39 hospitalizētiem pacientiem, no kuriem 29 ievietoti intensīvās terapijas nodaļā (ITN), sniedza trīs valstis (Īrija, Spānija un Lielbritānija). Apstiprināta *A tipa* gripa 30 gadījumos, no kuriem lielākoties (21) noteikts *A tipa* gripas vīruss neptipēts; Pieciem ITN pacientiem noteikts A/H1N1 un diviem A/H3N2 gripas vīruss.

### **Par gripas un citu akūto augšējo elpceļu infekciju izplatību citur pasaulē. PVO globālā tīkla informācija 16.11.2015.**

[http://www.who.int/influenza/surveillance\\_monitoring/updates/latest\\_update\\_GIP\\_surveillance/en/](http://www.who.int/influenza/surveillance_monitoring/updates/latest_update_GIP_surveillance/en/)

Kopumā gripas aktivitāte abās Zemes puslodēs paliek zemā līmenī.

- Centrālā un Austrum Āzijā, Eiropā, Ziemeļu Āfrikā un Ziemeļamerikā gripas aktivitāte saglabājusies zemā līmenī - tiek reģistrēti sporādiskie gadījumi.
- Rietumu Āzijā, Bahreina, Omāna un Katara informēja par pieaugošu gripas aktivitāti saistībā ar *A/H1N1pdm09*.
- Āfrika ziņo par nelielu gripas gadījumu skaitu.
- Tropu valstīs Amerikā, Centrālamerikā un Karību jūras reģionā gripas aktivitāte saglabājas zemā līmenī, izņemot Kubu.
- Tropu Āzijas, Dienvidāzijas un Dienvidaustrumu Āzijas valstis ziņoja par zemu gripas aktivitāti, izņemot Indiju, Laosas Tautas Demokrātisko Republiku un Taizemi, kur novērots pieaugums galvenokārt dēļ *A/H1N1pdm* vīrusa izplatības.
- Dienvidamerikas mērenā klimata joslas valstīs respiratoro vīrusu aktivitāte pēdējo nedēļu laikā samazinājusies; galvenokārt cirkulē *B tipa* gripas vīrusi. Nedaudzas valstis informējušas par svārstībām respiratoro saslimšanu izplatībā.
- Austrālijā un Dienvidāfrikā reģistrēti sporādiskie gripas gadījumi.

FluNet tika apkopota informācija, kura saņemta no 84 valstu, reģionu vai teritoriju Nacionālajiem gripas references centriem un citām laboratorijām (par periodu no 2015. gada 2. līdz 15. novembrim).

PVO (GISRS) laboratorijās testēti vairāk kā 75360 paraugi. No 1663 uz gripas vīrusiem pozitīvajiem paraugiem 1125 (67,6 %) paraugos noteikti *A tipa* gripas vīrusi un 538 (32,4%) *B tipa* gripas vīrusi.

No *A tipa* gripas vīrusiem 393 (48,5%) tipēti kā *A(H1N1)pdm09* un 417 (51,5%) kā *A(H3N2)*. No raksturotajiem *B tipa* gripas vīrusiem 168 (71,5 %) pieder *B-Yamagata* līnijai un 67 (28,5%) *B-Victoria* līnijai.

### **Pretgripas vakcīnas sastāvs Ziemeļu puslodē 2015.–2016. gada sezonā**

[http://www.who.int/influenza/vaccines/virus/recommendations/2015\\_16\\_north/en/](http://www.who.int/influenza/vaccines/virus/recommendations/2015_16_north/en/)

PVO rekomendējamais vakcīnas sastāvs 2015.-2016. gada sezonai Ziemeļu puslodē:

- *A/California/7/2009 (H1N1)pdm09-līdzīgs vīruss;*
- *A/Switzerland/9715293/2013 (H3N2)-līdzīgs vīruss;*
- *B/Phuket/3073/2013-līdzīgs vīruss*

Četrus komponentu pretgripas vakcīnas sastāvā rekomendē izmantot divus *A tipa* un divus *B tipa* gripas vīrusu antigēnus (papildu trim minētajiem jāiekļauj *B/Brisbane/60/2008* līdzīgs vīruss).

Šajā sezonā vakcīnas sastāvā, līdzīgi kā iepriekšējās sezonas, *A/H1N1* komponentu pārstāv *A/California/7/2009 (H1N1)pdm09-līdzīgs* vīruss, taču divi citi komponenti – *A/H3N2* un *B tipa* ir atšķirīgi no pagājušās 2014.–2015. gada sezonas vakcīnas sastāvā iekļautajiem attiecīgo vīrusu antigēniem.

**Materiālu sagatavoja:** SLIMĪBU PROFILAKSES UN KONTROLES CENTRA Infekcijas slimību riska analīzes un profilakses departamenta Infekcijas slimību uzraudzības un imunizācijas nodaļas epidemioloģe Raina Nikiforova.

2015.-2016.gada AAEI un gripas monitoringa 48.nedēļā datus sniedza:

- 70 primārās veselības aprūpes ārsti (reģistrēto pacientu skaits 103826 jeb 5,2% no Latvijas iedzīvotāju skaita)
- 11 stacionārās ārstniecības iestādes
- 35 vispārējās izglītības iestādes
- 36 pirmsskolas izglītības iestādes

Izmantoti SIA Rīgas Austrumu klīniskās universitātes slimnīcas (RAKUS) stacionāra „Latvijas Infektoloģijas centrs” (LIC) laboratorijas dati.

**Pateicamies visiem monitoringa dalībniekiem par savlaicīgi un precīzi sniegtu informāciju.**

Datu pārpublicēšana un citēšana – atsauce uz Slimību profilakses un kontroles centra “Epidemioloģijas biļetenu” ir obligāta.