



LATVIJAS REPUBLIKAS VESELĪBAS MINISTRIJA

## SLIMĪBU PROFILAKSES UN KONTROLES CENTRS

Duntes iela 22, Rīga, LV-1005 • Tālr. 67501590 • Fakss 67501591 • E-pasts: info@spkc.gov.lv • Reģ. Nr. 90009756700

### EPIDEMIOLOĢIJAS BIĻETENS

Nr. 47 (1430)

2015. gada 17. novembrī

#### Pārskats par akūtu augšējo elpceļu infekciju (AAEI) un gripas\* izplatību 2015. gada 46. nedēļā Latvijā

2015. gada 46. nedēļā monitoringā iesaistītajās ambulatorajās ārstniecības iestādēs (informācija saņemta no 72 ģimenes ārsta praksēm) klīniskie gripas gadījumi netika reģistrēti. Vērtēšanās ambulatorajās iestādēs citu AAEI gadījumos salīdzinājumā ar 45. nedēļu samazinājusies par 12,1%.

#### Pacientu vērtēšanās pie ārsta ar AAEI, gripu un pneimoniju vidēji uz 100 000 iedzīvotājiem<sup>1</sup>

	Vecuma grupas	42.	43.	44.	45.	46.	Salīdzinot ar iepriekšējo nedēļu (%)
AAEI	Vidēji	1248,1	1084,5	927,1	1008,7	887,1	-12,1
	0-4	7408,9	6605,3	6920,6	6496,1	5940,4	-8,6
	5-14	3449,6	2855,5	2238,6	2408,5	2385,7	-0,9
	15-64	782,4	684,2	554,4	685,0	557,4	-18,6
	65 un >	160,6	155,6	117,5	134,2	70,6	-47,4
Gripa	Vidēji	0,0	0,0	0,0	2,0	0,0	-100,0
	0-4	0,0	0,0	0,0	0,0	0,0	0,0
	5-14	0,0	0,0	0,0	0,0	0,0	0,0
	15-64	0,0	0,0	0,0	3,0	0,0	-100,0
	65 un >	0,0	0,0	0,0	0,0	0,0	0,0
Pneimonija	Vidēji	13,2	21,7	13,6	8,9	18,3	104,6
	0-4	98,0	98,0	42,3	21,9	63,0	187,9
	5-14	0,0	38,3	20,2	0,0	10,0	100,0
	15-64	8,5	15,6	10,2	9,0	14,4	61,3
	65 un >	15,1	15,1	15,3	10,3	25,2	144,2

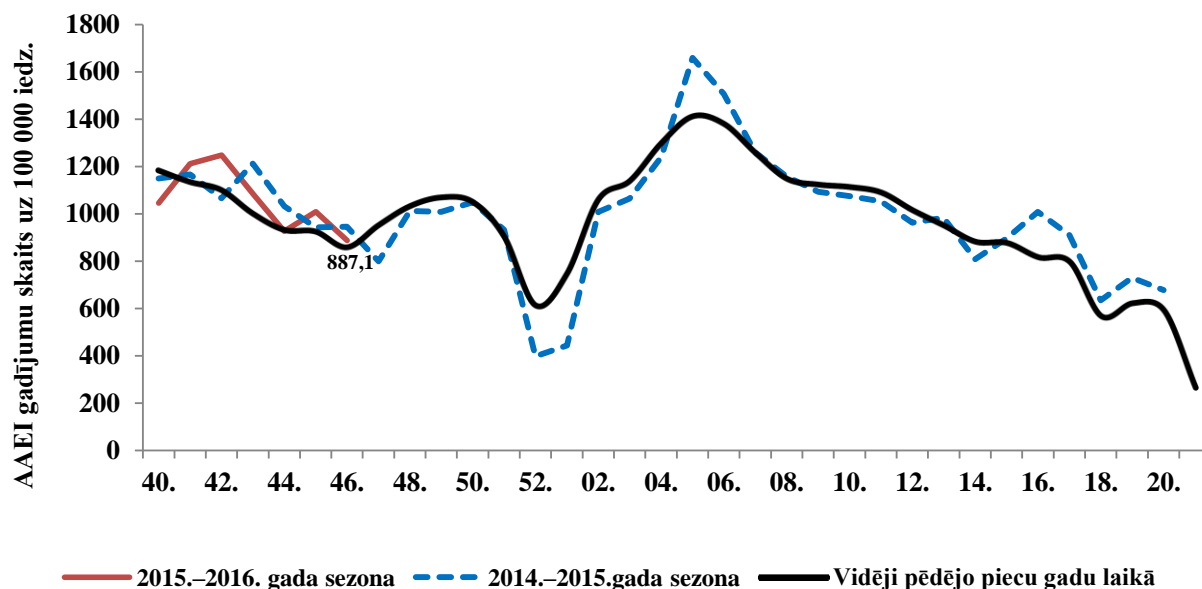
\*klīniskie gripas gadījumi monitoringā iekļautajās iestādēs

Vērtēšanās ambulatorajās iestādēs pneimoniju gadījumos 46. nedēļā palielinājusies par 104,6%, vidēji reģistrēti 18,3 gadījumi uz 100 000 iedzīvotājiem.

<sup>1</sup>Saslimstības līmenis, vai vērtēšanās pēc medicīniskas palīdzības nedēļas laikā, tiek aprēķināta pamatojoties uz pacientu skaitu, kas pirmo reizi sakarā ar patreizējo saslimšanas epizodi vērsušies pie ģimenes ārsta.

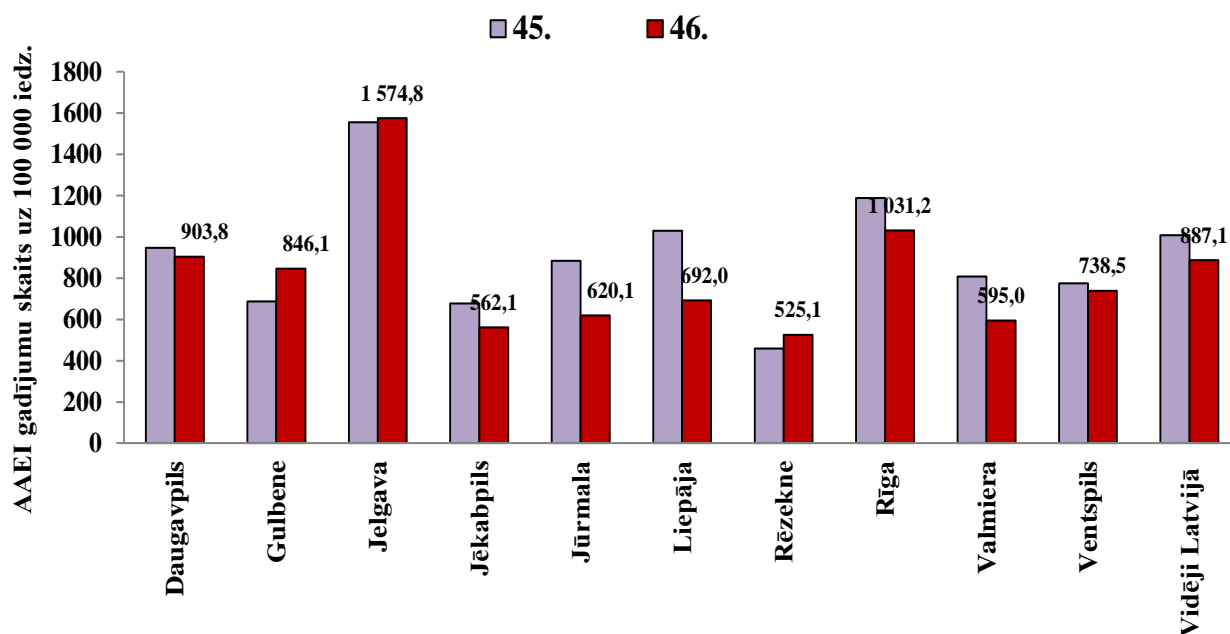
### Vēršanās ambulatorajās iestādēs AAEI gadījumos 2015.–2016. gada sezonā salīdzinājumā ar iepriekšējo sezonu un piecu gadu vidējiem rādītājiem

Pacientu vēršanās ambulatorajās monitoringa iestādēs akūto augšējo elpceļu infekciju gadījumos 2015. gada 46. nedēļā bijusi līdzīga iepriekšējo piecu sezonu vidējiem rādītājiem šajā laika periodā.



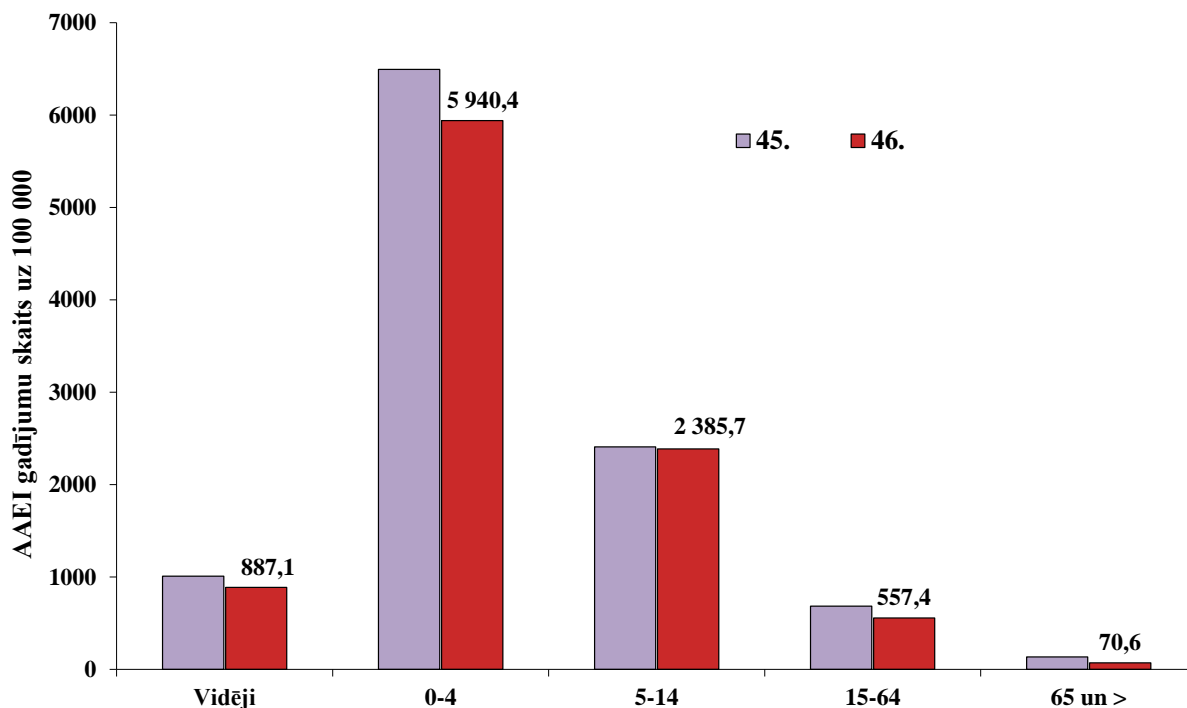
### AAEI atsevišķās monitoringa teritorijās

Ambulatoro apmeklējumu skaits AAEI gadījumos pieaudzis divās no desmit monitoringā iekļautajām teritorijām. Augstākā saslimstība ar AAEI 45. nedēļā tika reģistrēta Jelgavā un Rīgā.



### AAEI atsevišķās vecuma grupās

Augstākā saslimstība ar AAEI reģistrēta bērniem 0–4 gadu vecuma grupā, taču 46. nedēļā tā nedaudz samazinājās; arī citās vecuma grupās tika novērots samazinājums.



### Par stacionētiem pacientiem

2015. gada 46. nedēļā par stacionētiem pacientiem gripas gadījumos netika ziņots; iepriekšējā 45. nedēļā saņemta informācija par diviem stacionētiem pacientiem Rīgas slimnīcā, kuriem gripa noteikta klīniski un 43. nedēļā par vienu pacientu ziņoja Rīgas slimnīca, kuram bija noteikta *A tipa* gripa.

### Vispārējās izglītības iestāžu apmeklējums

Vispārējās izglītības iestādes 46. nedēļā, līdzīgi kā 45. nedēļā, apmeklēja vidēji 92,4% skolēnu. Zemākā apmeklētība bijusi Jūrmalā – 85,9% un Jelgavā – 87,9%.

Monitoringa pilsētas /nedēļas	Daugavpils	Gulbene	Jelgava	Jēkabpils	Jūrmala	Liepāja	Rēzekne	Rīga	Valmiera	Ventspils	Vidēji
42.	91,9	93,2	81,9	91,5	89,5	92,1	90,8	91,8	95,7	93,0	91,7
43.	91,5	89,8	73,5	94,0	89,2	89,9	89,7	91,3	95,6	93,3	91,1
44.	brīvlaiks										
45.	91,6	91,7	83,8	96,0	87,9	89,4	92,2	92,9	94,2	94,2	92,4
46.	92,0	93,2	87,9	94,5	85,9	92,9	93,1	92,2	96,3	93,7	92,4
Salīdzinājumā ar 45.nedēļu (%)	0,4	1,5	4,2	-1,5	-1,9	3,5	0,9	-0,7	2,0	-0,5	0,0

### Pirmsskolas izglītības iestāžu apmeklējums

Pirmsskolas izglītības iestādēs 46. nedēļā apmeklējuši vidēji 73,5% reģistrēto bērnu. Apmeklētības līmenis, salīdzinot ar 45. nedēļu, nav mainījies.

Monitoringa pilsētas /nedēļas	Daugavpils	Gulbene	Jelgava	Jēkabpils	Jūrmala	Liepāja	Rēzekne	Rīga	Valmiera	Ventspils	Vidēji
42.	73,2	79,5	75,8	74,4	74,7	77,0	77,6	72,7	69,0	70,5	73,2
43.	76,0	83,3	79,0	72,6	69,4	77,2	74,8	74,1	80,6	70,6	74,0
44.	72,9	69,0	73,4	64,3	66,1	61,9	62,8	65,5	71,6	59,9	65,0
45.	74,7	73,8	79,0	77,1	69,4	73,9	66,0	73,2	85,2	72,7	73,5
46.	76,7	76,7	79,8	0,0	73,1	79,1	68,4	76,2	85,2	77,7	73,5
Salīdzinājumā ar 45.nedēļu (%)	2,1	2,9	0,8	-77,1	3,6	5,2	2,4	2,9	0,0	5,0	0,0

### Respiratoro vīrusu cirkulācija

2015. gada 46. nedēļā SIA „Rīgas Austrumu klīniskās universitātes slimnīca” (RAKUS) stacionāra „Latvijas Infektoloģijas centrs” laboratorijā izmeklēti 43 personu klīniskie paraugi. Pozitīvo paraugu īpatsvars 23,3%. Gripas vīrusi netika noteikti.

Nedēļas	Izmeklēto paraugu skaits	A gripa	B gripa	Paragripa I	Paragripa II	Paragripa III	RSV	Adenovīrusi	Rinovīrusi	hMPV	Bokavīrusi	Koronavīrusi	Enterovīrusi	Pozitīvo paraugu skaits	Pozitīvo paraugu īpatsvars (%)	Gripas pozitīvo īpatsvars (%)	RSV pozitīvo īpatsvars (%)
40.	32			2		2	2							6	18,8	0,0	6,3
41.	45			1		3	6	5	1					16	35,6	0,0	13,3
42.	43			1		1	2	1	1					6	14,0	0,0	4,7
43.	55	1		2		1	2	8	1	1			1	17	30,9	1,8	3,6
44.	59	1		5		3	1	3						13	22,0	1,7	1,7
45.	50			4		2	1	2	2					11	22,0	0,0	2
46.	43			3			1	4	2					10	23,3	0,0	2,3
<b>Kopā</b>	<b>327</b>	<b>2</b>	<b>0</b>	<b>18</b>	<b>0</b>	<b>12</b>	<b>15</b>	<b>23</b>	<b>7</b>	<b>1</b>	<b>0</b>	<b>0</b>	<b>1</b>	<b>79</b>	<b>24,2</b>	<b>0,6</b>	<b>4,6</b>

### Secinājumi

2015. gada 46. nedēļā ambulatorajās monitoringa iestādēs vērsšanās pēc palīdzības akūto augšējo elpceļu infekciju gadījumos samazinājusies. Par pacientiem, kas būtu vērsušies ar gripas klīniskiem simptomiem monitoringa iestādēs, netika ziņots. Kopš sezonas sākuma (2015. gada 40.nedēļa) Latvijā gripas aktivitāte ir bijusi zema, tika reģistrēti tikai sporādiskie gripas gadījumi.

### PVO Eiropas reģiona gripas uzraudzības tīkla informācija par 2015. gada 45.nedēļu

<http://www.flunewseurope.org/>.

Eiropas gripas uzraudzības tīkla dati par gripas un citu elpceļu infekciju izplatību tiek publicēti Eiropas Slimību profilakses un kontroles centra un Pasaules Veselības organizācijas vienotā interneta vietnē – „Flu News Europe”

### Epidemioloģiskie dati

2015. gada 45. nedēļā saņemtie dati liecina par gripas aktivitātes pieaugumu; informācija par ģeogrāfisku izplatību un gripas intensitāti (27 valstis) kopumā norāda uz zemu gripas aktivitāti. Armēnija un Francija ziņoja par lokālo gripas izplatību un 13 valstis (Azerbaidžāna, Igaunija, Vācija, Ungārija, Īrija, Latvija, Lietuva, Norvēģija, Slovākija, Slovēnija, Spānija, Turcija un Lielbritānija (Anglija un Skotija)) – par sporādisku gripas izplatību. No tām četras valstis informēja par pieauguma tendenci. Par gripas vīrusiem noteiktiem tīkla un ārpus tīkla ietvaros ziņoja 13 valstis.

### Virusoloģijas dati

Gripas uzraudzības tīkla ietvaros izmeklēti 427 paraugi (24 valstīs), tajā skaitā septiņi (1,6%) bija pozitīvi uz gripas vīrusiem.

#### Gripas vīrusu noteikšana uzraudzības tīkla ietvaros

Vīrusa tips un apakštips	Noteikto vīrusu skaits	
	45. nedēļa	2015.–2016.gada sezona
<b>Gripa A</b>	3	18
A(H1N1)pdm09	0	7
A(H3N2)	2	6
A netipēts	1	5
<b>Gripa B</b>	4	14
B/Victoria līnija	0	2
B/Yamagata līnija	0	0
Nav zināma	4	12
<b>Noteikti vīrusi kopā (testēto paraugu skaits)</b>	<b>7 (427)</b>	<b>32 (2637)</b>

Ārpus gripas uzraudzības tīkla gripas vīrusi noteikti 64 (1,2%) no izmeklētajiem 5487 paraugiem. Noteikti 20 *A/H1N1pdm09*, 3 *A/H3N2*, 26 *A tipa* netipēti un 15 *B tipa* gripas vīrusi. Gripas vīrusi noteikti 10 valstīs (Dānijā, Vācijā, Nīderlandē, Norvēģijā, Īrijā, Portugālē, Krievijas federācijā, Slovēnijā, Zviedrijā un Lielbritānijā (Skotijā)).

### Hospitalizācijas dati

2015. gada 45. nedēļā Lielbritānija ziņoja par vienu laboratoriski apstiprinātu *A tipa* gripu stacionētam pacientam un Īrija par vienu laboratoriski apstiprinātu *B tipa* gripu stacionētam pacientiem.

Kopš sezonas sākuma informāciju par 23 hospitalizētiem pacientiem, tajā skaitā 18 ievietoti intensīvās terapijas nodaļā (ITN), sniedza trīs valstis (Īrija, Spānija un Lielbritānija). *A tipa* gripa apstiprināta 17 gadījumos un *B tipa* gripa 6 gadījumos.

### Par gripas un citu akūto augšējo elpceļu infekciju izplatību citur pasaulē. PVO globālā tīkla informācija 16.11.2015.

[http://www.who.int/influenza/surveillance\\_monitoring/updates/latest\\_update\\_GIP\\_surveillance/en/](http://www.who.int/influenza/surveillance_monitoring/updates/latest_update_GIP_surveillance/en/)

Kopumā gripas aktivitāte abās Zemes puslodēs samazinās vai paliek zemā līmenī, tikai atsevišķas valstis informēja par respiratoro saslimšanu skaita pieaugumu.

- Ziemeļu puslodē gripas aktivitāte saglabājusies zemā līmenī - tiek reģistrēti sporādiskie gadījumi.
- Āfrika ziņo par nelielu gripas gadījumu skaitu.

- Tropu valstīs Amerikā, Centrālamerikā un Karību jūras reģionā gripas aktivitāte saglabājas zemā līmenī, izņemot Kubu, kur joprojām tika ziņots par smagu akūtu elpceļu infekciju (SARI) izplatību saistībā ar *A(H1N1)pdm09* gripas vīrusu un RSV. Kolumbija ziņoja par nelielu ARI pieaugumu pēdējā nedēļā, pieaugot RSV un *A/H3N2* aktivitātei.
- Rietumu Āzijā Bahreina un Katara informēja par pieaugošu gripas aktivitāti saistībā ar *A/H1N1pdm09*.
- Tropu Āzijas, Dienvidāzijas un Dienvidaustrumu Āzijas valstis ziņoja par zemu gripas aktivitāti, izņemot Indiju, Laosas Tautas Demokrātisko Republiku un Taizemi, kur novērots pieaugums galvenokārt dēļ *A/H1N1pdm* vīrusa izplatības. Ķīnas dienvidos gripas aktivitāte samazinājusies. Irāna informēja par gripas aktivitātes pieaugumu galvenokārt dēļ *A/H3N2* gripas vīrusa.
- Dienvidamerikas mērenā klimata joslas valstīs gripas aktivitāte turpinājusi samazināties; Čīlē pēdējo nedēļu laikā gripai līdzīgo infekciju izplatība mazinājusies, taču bijusi virs sagaidāmā līmeņa; noteikto gripas vīrusu un RSV skaits samazinājies.
- Austrālijā, Jaunzēlandē un Dienvidāfrikā gripas aktivitāte turpinājusi samazināties; sezonas beigās noteikto gripas vīrusu skaits ir neliels.

FluNet apkopota informācija, kura tika saņemta no 87 valstu, reģionu vai teritoriju Nacionālajiem gripas references centriem un citām laboratorijām (par periodu no 2015. gada 19. līdz 1. novembrim).

PVO (GISRS) laboratorijās testēti vairāk kā 52883 paraugi. No 1343 pozitīvajiem paraugiem uz gripas vīrusiem 1049 (78,1 %) paraugos noteikti *A tipa* gripas vīrusi un 294 (21,9%) *B tipa* gripas vīrusi.

No *A tipa* gripas vīrusiem 517 (68,2%) tipēti kā *A(H1N1)pdm09* un 241 (31,8%) kā *A(H3N2)*.

No raksturotiem *B tipa* gripas vīrusiem 42 (53,2 %) pieder *B-Yamagata* līnijai un 37 (46,8%) *B-Victoria* līnijai.

### **Pretgripas vakcīnas sastāvs Ziemeļu puslodē 2015.–2016. gada sezonai**

[http://www.who.int/influenza/vaccines/virus/recommendations/2015\\_16\\_north/en/](http://www.who.int/influenza/vaccines/virus/recommendations/2015_16_north/en/)

PVO rekomendējamais vakcīnas sastāvs 2015.-2016. gada sezonai Ziemeļu puslodē:

- *A/California/7/2009 (H1N1)pdm09-līdzīgs vīruss;*
- *A/Switzerland/9715293/2013 (H3N2)-līdzīgs vīruss;*
- *B/Phuket/3073/2013-līdzīgs vīruss*

Četru komponentu pretgripas vakcīnas sastāvā rekomendē izmantot divus *A tipa* un divus *B tipa* gripas vīrusu antigēnus (papildu trim minētajiem jāiekļauj *B/Brisbane/60/2008* līdzīgs vīruss).

Salīdzinājumā ar iepriekšējās 2014. –2015. gada sezonas gripas vakcīnu, nākamajā sezonā vakcīnas sastāvā *A/H1N1* komponentu joprojām pārstāv *A/California/7/2009 (H1N1)pdm09-līdzīgs vīruss*, taču divi citi komponenti – *A/H3N2* un *B tipa* ir atšķirīgi no pagājušās sezonas vakcīnas sastāva.

Savukārt 2016. gada ziemas periodam Dienvidu puslodē trīs komponentu vakcīnā PVO rekomendē iekļaut:

- *A/California/7/2009 (H1N1)pdm09-līdzīgs vīruss;*
- *A/Hong Kong/4801/2014 (H3N2)- līdzīgs vīruss;*
- *B/Brisbane/60/2008- līdzīgs vīruss;*

Četru komponentu pretgripas vakcīnas sastāvā papildu minētajiem rekomendē izmantot *B/Phuket/3073/2013-līdzīgs vīrusu*.

**Materiālu sagatavoja:** SLIMĪBU PROFILAKSES UN KONTROLES CENTRA Infekcijas slimību riska analīzes un profilakses departamenta Infekcijas slimību uzraudzības un imunizācijas nodaļas epidemioloģe Raina Nikiforova.

2015.-2016.gada AAEI un gripas monitoringa 46.nedēļā datus sniedza:

- 72 primārās veselības aprūpes ārsts (reģistrēto pacientu skaits 103826 jeb 5,2% no Latvijas iedzīvotāju skaita)
- 11 stacionārās ārstniecības iestādes
- 35 vispārējās izglītības iestādes
- 36 pirmsskolas izglītības iestādes

Izmantoti SIA Rīgas Austrumu klīniskās universitātes slimnīcas (RAKUS) stacionāra „Latvijas Infektoloģijas centrs” (LIC) laboratorijas dati.

**Pateicamies visiem monitoringa dalībniekiem par savlaicīgi un precīzi sniegtu informāciju.**

Datu pārpublicēšana un citēšana – atsauce uz Slimību profilakses un kontroles centra “Epidemioloģijas biļetenu” ir obligāta.