



LATVIJAS REPUBLIKAS VESELĪBAS MINISTRIJA

SLIMĪBU PROFILAKSES UN KONTROLES CENTRS

Duntes iela 22, Rīga, LV-1005 • Tālr. 67501590 • Fakss 67501591 • E-pasts: info@spkc.gov.lv • Reģ. Nr. 90009756700

EPIDEMIOLOĢIJAS BIĻETENS

Nr. 46 (1429)

2015. gada 10. novembrī

Pārskats par akūtu augšējo elpceļu infekciju (AAEI) un gripas* izplatību 2015. gada 45. nedēļā Latvijā

2015. gada 45. nedēļā monitoringā iesaistītajās ambulatorajās ārstniecības iestādēs (informācija saņemta no 70 ģimenes ārsta praksēm) tika reģistrēti divi klīniskie gripas gadījumi (Rīgā) – vidēji 2,0 uz 100 000 iedzīvotājiem. Vēršanās ambulatorajās iestādēs citu AAEI gadījumos salīdzinājumā ar 44. nedēļu palielinājusies par 8,8%, vidēji reģistrēti 1008,7 gadījumi uz 100 000 iedzīvotājiem.

Pacientu vēršanās pie ārsta ar AAEI, gripu un pneimoniju vidēji uz 100 000 iedzīvotājiem¹

	Vecuma grupas	41.	42.	43.	44.	45.	Salīdzinot ar iepriekšējo nedēļu (%)
AAEI	Vidēji	1212,4	1248,1	1084,5	927,1	1008,7	8,8
	0-4	9328,1	7408,9	6605,3	6920,6	6496,1	-6,1
	5-14	2968,1	3449,6	2855,5	2238,6	2408,5	7,6
	15-64	644,2	782,4	684,2	554,4	685,0	23,6
	65 un >	156,7	160,6	155,6	117,5	134,2	14,2
Gripa	Vidēji	0,0	0,0	0,0	0,0	2,0	100,0
	0-4	0,0	0,0	0,0	0,0	0,0	0,0
	5-14	0,0	0,0	0,0	0,0	0,0	0,0
	15-64	0,0	0,0	0,0	0,0	3,0	100,0
	65 un >	0,0	0,0	0,0	0,0	0,0	0,0
Pneimonija	Vidēji	10,6	13,2	21,7	13,6	8,9	-34,5
	0-4	39,5	98,0	98,0	42,3	21,9	-48,3
	5-14	19,3	0,0	38,3	20,2	0,0	-100,0
	15-64	5,8	8,5	15,6	10,2	9,0	-12,6
	65 un >	15,7	15,1	15,1	15,3	10,3	-32,6

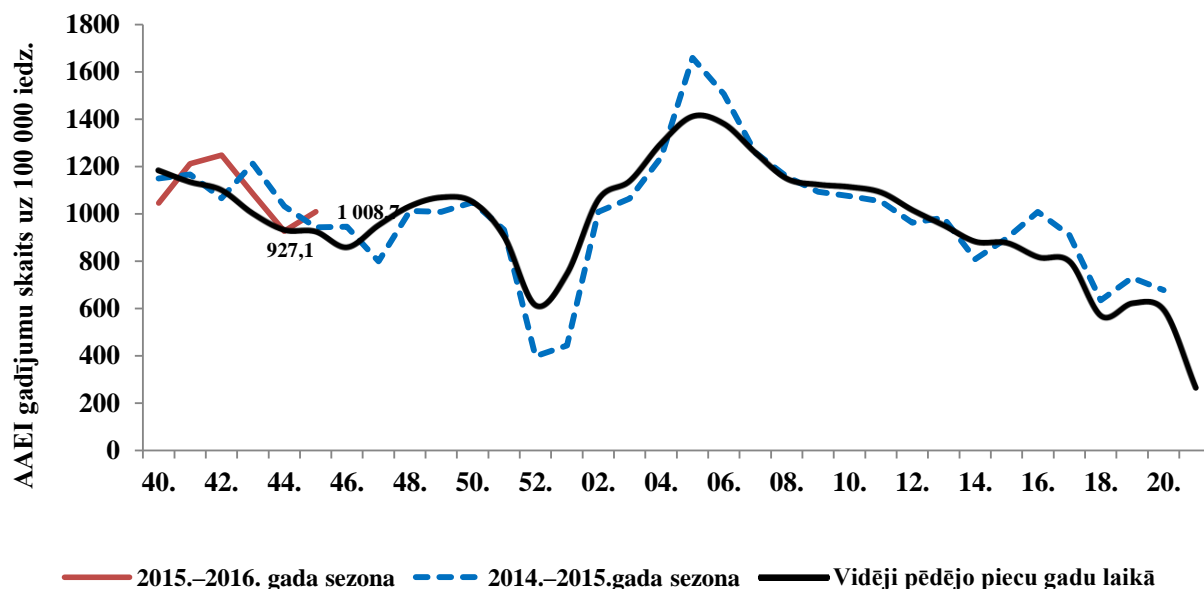
*klīniskie gripas gadījumi monitoringā iekļautajās iestādēs

Vēršanās ambulatorajās iestādēs pneimoniju gadījumos 45. nedēļā samazinājusies par 34,5%, vidēji reģistrēti 8,9 gadījumi uz 100 000 iedzīvotājiem.

¹Saslimstības līmenis, vai vēršanās pēc medicīniskas palīdzības nedēļas laikā, tiek aprēķināta pamatojoties uz pacientu skaitu, kas pirmo reizi sakarā ar patreizējo saslimšanas epizodi vērsušies pie ģimenes ārsta.

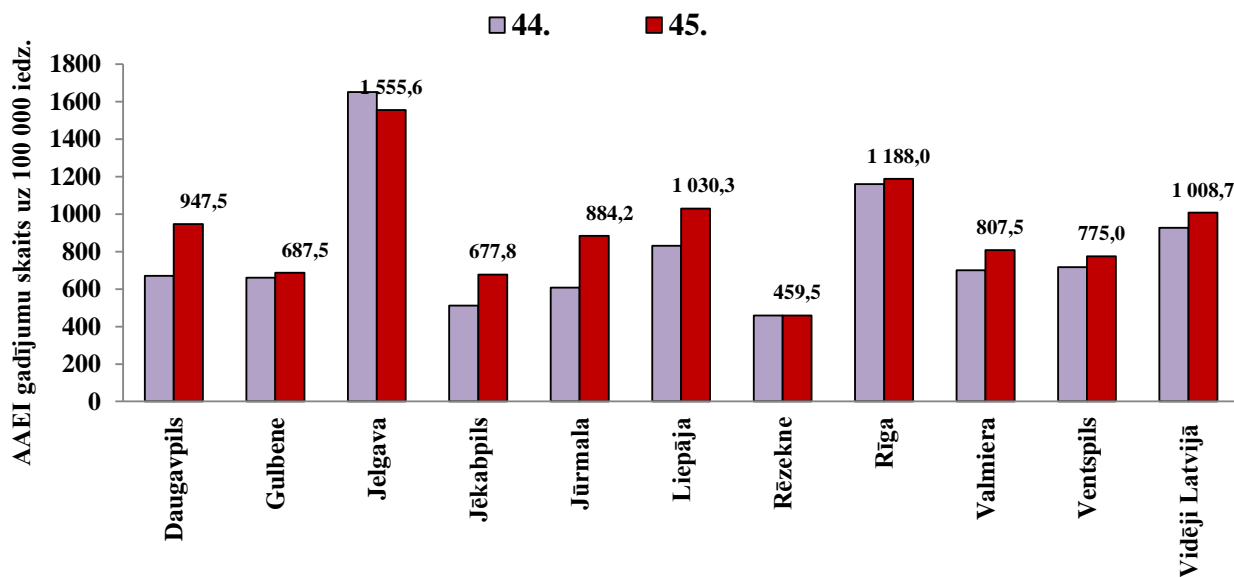
Vēršanās ambulatorajās iestādēs AAEI gadījumos 2015.–2016. gada sezonā salīdzinājumā ar iepriekšējo sezonu un piecu gadu vidējiem rādītājiem

Pacientu vēršanās ambulatorajās monitoringa iestādēs akūto augšējo elpceļu infekciju gadījumos 2015. gada 45. nedēļā, salīdzinot ar iepriekšējo sezonu un piecu gadu vidējiem rādītājiem šajā laika periodā, bijusi nedaudz augstāka.



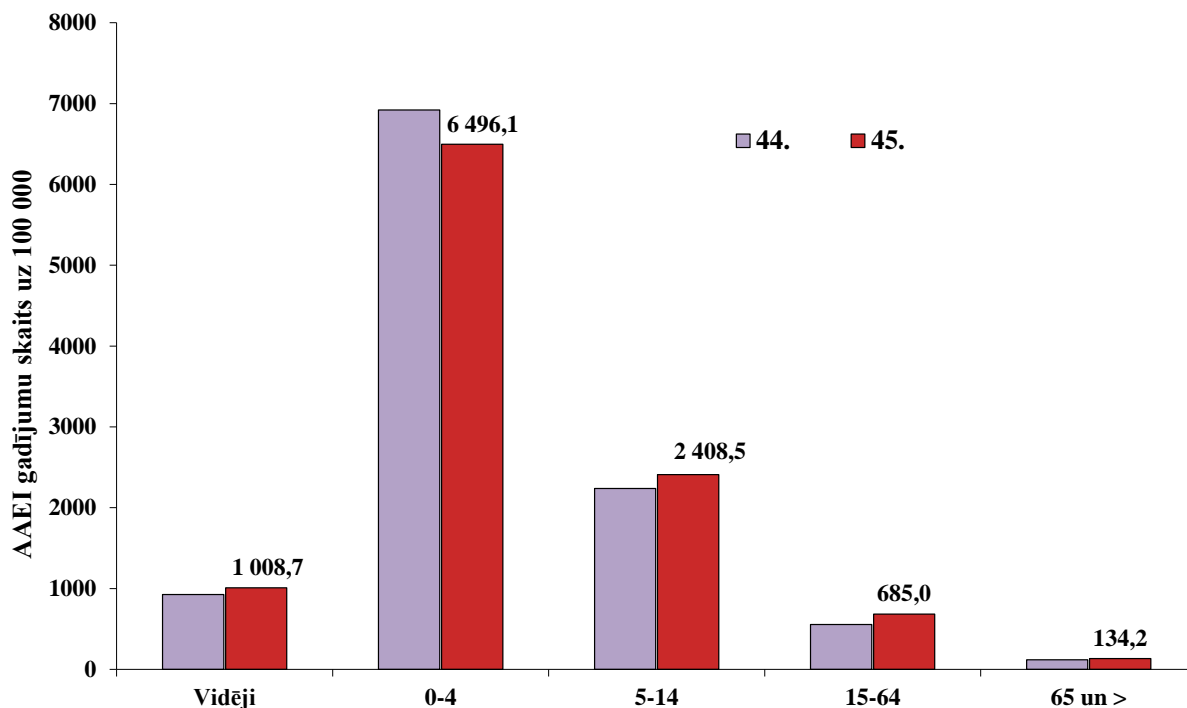
AAEI atsevišķās monitoringa teritorijās

Ambulatoro apmeklējumu skaits AAEI gadījumos pieaudzis astoņās no desmit monitoringā iekļautajām teritorijām. Augstākā saslimstība ar AAEI 45. nedēļā tika reģistrēta Jelgavā, Rīgā un Liepājā.



AAEI atsevišķās vecuma grupās

Augstākā saslimstība ar AAEI reģistrēta bērniem 0–4 gadu vecuma grupā, taču 45. nedēļā tā nedaudz samazinājusies, citās vecuma grupās tika novērots pieaugums.



Par stacionētiem pacientiem

2015. gada 45. nedēļā tika ziņots par diviem stacionētiem pacientiem gripas gadījumos Rīgas slimnīcā (iepriekš saņemta informācija par vienu stacionētu pacientu Rīgas slimnīcā 43. nedēļā, kuram bija noteikta *A tipa* gripa).

Vispārējās izglītības iestāžu apmeklējums

Vispārējās izglītības iestādes 45. nedēļā apmeklēja vidēji 92,4% skolēnu. Viszemākā apmeklētība bijusi Jelgavā – 83,8%.

Monitoringa pilsētas /nedēļas	Daugavpils	Gulbene	Jelgava	Jēkabpils	Jūrmala	Liepāja	Rēzekne	Rīga	Valmiera	Ventspils	Vidēji
41.	94,3	92,9	85,9	89,6	89,9	89,0	93,8	92,6	96,6	93,8	92,5
42.	91,9	93,2	81,9	91,5	89,5	92,1	90,8	91,8	95,7	93,0	91,7
43.	91,5	89,8	73,5	94,0	89,2	89,9	89,7	91,3	95,6	93,3	91,1
44.	brīvlaiks										
45.	91,6	91,7	83,8	96,0	87,9	89,4	92,2	92,9	94,2	94,2	92,4
Salīdzinājumā ar 43.nedēļu (%)	0,1	2,0	10,3	2,0	-1,3	-0,5	2,5	1,6	-1,4	0,8	1,3

Pirmsskolas izglītības iestāžu apmeklējums

Pirmsskolas izglītības iestādes 45. nedēļā apmeklējuši vidēji 73,5% reģistrēto bērnu. Apmeklētības līmenis, salīdzinot ar 44. nedēļu, palielinājies par 8,5%.

Monitoringa pilsētas /nedēļas	Daugavpils	Gulbene	Jelgava	Jekabpils	Jūrmala	Liepāja	Rēzekne	Rīga	Valmiera	Ventspils	Vidēji
41.	75,3	77,1	77,4	75,6	71,9	79,5	80,0	75,8	71,6	71,2	74,8
42.	73,2	79,5	75,8	74,4	74,7	77,0	77,6	72,7	69,0	70,5	73,2
43.	76,0	83,3	79,0	72,6	69,4	77,2	74,8	74,1	80,6	70,6	74,0
44.	72,9	69,0	73,4	64,3	66,1	61,9	62,8	65,5	71,6	59,9	65,0
45.	74,7	73,8	79,0	77,1	69,4	73,9	66,0	73,2	85,2	72,7	73,5
Salīdzinājumā ar 44.nedēļu (%)	1,8	4,8	5,6	12,8	3,3	12,1	3,2	7,8	13,5	12,8	8,5

Respiratoro vīrusu cirkulācija

2015. gada 45. nedēļā SIA „Rīgas Austrumu klīniskās universitātes slimnīca” (RAKUS) stacionārā „Latvijas Infektoloģijas centrs” laboratorijā izmeklēti 50 personu klīniskie paraugi. Pozitīvo paraugu īpatsvars 24,6%. Gripas vīrusi netika noteikti.

Nedēļas	Izmeklēto paraugu skaits	A gripa	B gripa	Paragripa I	Paragripa II	Paragripa III	RSV	Adenovīrusi	Rinovīrusi	hMPV	Bokavīrusi	Koronavīrusi	Enterovīrusi	Pozitīvo paraugu skaits	Pozitīvo paraugu īpatsvars (%)	Gripas pozitīvo īpatsvars (%)	RSV pozitīvo īpatsvars (%)
40.	32			2		2	2							6	18,8	0,0	6,3
41.	45			1		3	6	5	1					16	35,6	0,0	13,3
42.	43			1		1	2	1	1					6	14,0	0,0	4,7
43.	55	1		2		1	2	8	1	1			1	17	30,9	1,8	3,6
44.	59	1		5		3	1	3						13	22,0	1,7	1,7
45.	50			5		2	1	2	2					12	24,0	0,0	2
Kopā	284	2	0	16	0	12	14	19	5	1	0	0	1	70	24,6	0,7	4,9

Secinājumi

2015. gada 45. nedēļā ambulatorajās monitoringa iestādēs vēršanās pēc palīdzības akūto augšējo elpceļu infekciju gadījumos nedaudz palielinājusies. Reģistrēti divi (klīniski apstiprināti) gripas gadījumi Rīgā. Arī stacionāro pacientu vidū Rīgas slimnīcā bijuši divi pacienti, kuri uzņemti ar diagnozi gripa. Monitoringa dati liecina par sporādisku gripas izplatību.

PVO Eiropas reģiona gripas uzraudzības tīkla informācija par 2015. gada 44.nedēļu

<http://www.flunewseurope.org/>.

Eiropas gripas uzraudzības tīkla dati par gripas un citu elpceļu infekciju izplatību tiek publicēti Eiropas Slimību profilakses un kontroles centra un Pasaules Veselības organizācijas vienotā interneta vietnē – „Flu News Europe”

Epidemioloģiskie dati

2015. gada 44. nedēļā saņemtie dati liecina par gripas aktivitātes pieaugumu, informācija par ģeogrāfisku izplatību un gripas intensitāti kopumā norāda uz zemu gripas aktivitāti.

Armēnija ziņoja par lokālo gripas izplatību un deviņas valstis (Azerbaidžāna, Francija, Vācija, Latvija, Lietuva, Norvēģija, Spānija, Turcija un Lielbritānija (Anglija, Ziemeļīrija un Skotija)) – par sporādisku gripas izplatību. No tām sešas valstis informēja par gripas vīrusiem noteiktiem tīkla un ārpus tīkla ietvaros.

Viruologijas dati

Gripas uzraudzības tīkla ietvaros izmeklēts 491 paraugs (30 valstīs), tajā skaitā astoņi (1,6%) bija pozitīvi uz gripas vīrusiem.

Gripas vīrusu noteikšana uzraudzības tīkla ietvaros

Vīrusa tips un apakštips	Noteikto vīrusu skaits	
	44. nedēļa	2015.–2016.gada sezona
Gripa A	3	14
A(H1N1)pdm09	1	6
A netipēts	2	4
Gripa B	5	9
Nav zināma	5	9
Noteikti vīrusi kopā (testēto paraugu skaits)	8 (491)	23 (2070)

Ārpus gripas uzraudzības tīkla noteikti 46 gripas vīrusi no izmeklētajiem 5474 (0,8%) paraugiem. Noteikti *A/H1N1pdm09*, *A/H3N2* un *B tipa* gripas vīrusi. Gripas vīrusi noteikti 13 valstīs.

Hospitalizācijas dati

2015. gada 44. nedēļā Īrija ziņoja par laboratoriski apstiprinātu (*A tipa*) gripu stacionētam pacientiem. Kopš sezonas sākuma informāciju par hospitalizētiem pacientiem (21), tajā skaitā 17 intensīvās terapijas nodaļā (ITN), sniedza trīs valstis (Īrija, Spānija un Lielbritānija). *A tipa* gripa apstiprināta 14 gadījumos un *B tipa* gripa trijos gadījumos.

Par gripas un citu akūto augšējo elpceļu infekciju izplatību citur pasaulē. PVO globālā tīkla informācija 02.11.2015.

http://www.who.int/influenza/surveillance_monitoring/updates/latest_update_GIP_surveillance/en/

Kopumā gripas aktivitāte abās puslodēs samazinās vai paliek zemā līmenī, tikai atsevišķas valstis informēja par respiratoro saslimšanu skaita pieaugumu.

- Ziemeļu puslodē gripas aktivitāte saglabājusies starpsezonu līmeni - tiek reģistrēti sporādiskie gadījumi.
- Āfrika ziņo par nelielu gripas gadījumu skaitu.
- Tropu valstīs Amerikā, Centrālamerikā un Karību jūras reģionā gripas aktivitāte saglabājas zemā līmenī, izņemot Kubu, kur joprojām tika ziņots par smagu akūtu elpceļu infekciju (SARI) izplatību saistībā ar *A(H1N1)pdm09* gripas vīrusu un RSV. Kolumbija ziņoja par nelielu ARI pieaugumu pēdējā nedēļā, pieaugot RSV un *A/H3N2* aktivitātei.
- Rietumu Āzijā Bahreina un Katara informēja par pieaugošu gripas aktivitāti saistībā ar *A/H1N1pdm09*.
- Tropu Āzijas, Dienvidāzijas un Dienvidaustrumu Āzijas valstis ziņoja par zemu gripas aktivitāti, izņemot Indiju, Laosas Tautas Demokrātisko Republiku un Taizemi, kur novērots pieaugums; Indijā galvenokārt dēļ *A/H1N1pdm* vīrusa izplatības un Laosas TDR un Taizemē dēļ *A/H3N2* izplatības. Ķīnas dienvidos gripas aktivitāte samazinājusies. Irāna informēja par gripas aktivitātes pieaugumu galvenokārt dēļ *A/H3N2* gripas vīrusa.

- Dienvidamerikas mērenā klimata joslas valstīs gripas aktivitāte samazinājusies vai saglabājusies zemā līmenī; Čīlē pēdējo nedēļu laikā gripai līdzīgo infekciju izplatība bijusi virs sagaidāmā līmeņa, taču kur noteikto *A tipa* gripas un RSV skaits samazinājies.
- Dienvidāfrikā gripas sezona beigusies septembra vidū. Pēdējo nedēļu laikā tika novērota sporādiska *B tipa* gripas vīrusu izplatība.
- Austrālijā gripas aktivitāte turpinājusi samazināties. Pēdējo nedēļu laikā noteikto *A* un *B tipa* gripas vīrusu skaits bijis gandrīz vienāds.

FluNet apkopota informācija, kura tika saņemta no 77 valstu, reģionu vai teritoriju Nacionālajiem gripas references centriem un citām laboratorijām (par periodu no 2015. gada 5. līdz 18.oktobrim). PVO (GISRS) laboratorijās testēti vairāk nekā 52564 paraugi. No 1432 pozitīvajiem paraugiem uz gripas vīrusiem 1140 (79,7 %) paraugos noteikti *A tipa* gripas vīrusi un 291 (20,3%) *B tipa* gripas vīrusi. No *A tipa* gripas vīrusiem 375 (46,2%) tipēti kā *A(H1N1)pdm09* un 437 (53,8%) kā *A(H3N2)*. No raksturotiem *B tipa* gripas vīrusiem 61 (72,6 %) pieder *B-Yamagata* līnijai un 23 (27,4%) *B-Victoria* līnijai.

Pretgripas vakcīnas sastāvs Ziemeļu puslodē 2015.–2016. gada sezonai

http://www.who.int/influenza/vaccines/virus/recommendations/2015_16_north/en/

PVO rekomendējamais vakcīnas sastāvs 2015.-2016. gada sezonai Ziemeļu puslodē:

- *A/California/7/2009 (H1N1)pdm09-līdzīgs vīruss;*
- *A/Switzerland/9715293/2013 (H3N2)-līdzīgs vīruss;*
- *B/Phuket/3073/2013-līdzīgs vīruss*

Četru komponentu pretgripas vakcīnas sastāvā rekomendē izmantot divus *A tipa* un divus *B tipa* gripas vīrusu antigēnus (papildu trim minētajiem jāiekļauj *B/Brisbane/60/2008* līdzīgs vīruss).

Salīdzinājumā ar iepriekšējās 2014. –2015. gada sezonas gripas vakcīnu, nākamajā sezonā vakcīnas sastāvā *A/H1N1* komponentu joprojām pārstāv *A/California/7/2009 (H1N1)pdm09-līdzīgs vīruss*, taču divi citi komponenti – *A/H3N2* un *B tipa* ir atšķirīgi no pagājušās sezonas vakcīnas sastāva.

Savukārt 2016. gada ziemas periodam Dienvidu puslodē trīs komponentu vakcīnā PVO rekomendē iekļaut:

- *A/California/7/2009 (H1N1)pdm09-līdzīgs vīruss;*
- *A/Hong Kong/4801/2014 (H3N2)- līdzīgs vīruss;*
- *B/Brisbane/60/2008- līdzīgs vīruss;*

Četru komponentu pretgripas vakcīnas sastāvā papildu minētajiem rekomendē izmantot *B/Phuket/3073/2013-līdzīgs vīrusu*.

Materiālu sagatavoja: SLIMĪBU PROFILAKSES UN KONTROLES CENTRA Infekcijas slimību riska analīzes un profilakses departamenta Infekcijas slimību uzraudzības un imunizācijas nodaļas epidemioloģe Raina Nikiforova.

2015.-2016.gada AA EI un gripas monitoringa 45.nedēļā datus sniedza:

- 73 primārās veselības aprūpes ārsti (reģistrēto pacientu skaits 1006282– 5,1% no Latvijas iedzīvotāju skaita)
 - 11 stacionārās ārstniecības iestādes
 - 35 vispārējās izglītības iestādes
 - 36 pirmsskolas izglītības iestādes
- Izmantoti SIA Rīgas Austrumu klīniskās universitātes slimnīcas (RAKUS) stacionāra „Latvijas Infektoloģijas centrs” (LIC) laboratorijas dati.

Pateicamies visiem monitoringa dalībniekiem par savlaicīgi un precīzi sniegtu informāciju.

Datu pārpublicēšana un citēšana – atsauce uz Slimību profilakses un kontroles centra “Epidemioloģijas biļetenu” ir obligāta.