



LATVIJAS REPUBLIKAS VESELĪBAS MINISTRIJA

SLIMĪBU PROFILAKSES UN KONTROLES CENTRS

Dunties iela 22, Rīga, LV-1005 • Tālr. 67501590 • Fakss 67501591 • E-pasts: info@spkc.gov.lv • Reģ. Nr. 90009756700

EPIDEMIOLOĢIJAS BIĻETENS

Nr. 23 (1406)

2015. gada 6. maijā

Pārskats par akūtu augšējo elpceļu infekciju (AAEI) un gripas* izplatību 2015. gada 18. nedēļā Latvijā

2015. gada 18. nedēļā monitoringā iekļautajās ambulatorajās iestādēs (informāciju sniegušas 67 ģimenes ārsta prakses) reģistrēti 3 klīniskie gripas gadījumi (17. nedēļā – 10 gripas gadījumi). Gripas aktivitāte, salīdzinot ar 17. nedēļu, ir samazinājusies par 69,6 % un vidējā intensitāte bijusi 2,8 gadījumi uz 100 000 iedzīvotājiem.

Vēršanās ambulatorajās iestādēs AAEI gadījumos 18. nedēļā, salīdzinot ar 17. nedēļu, samazinājusies par 30,3 %, vidējā intensitāte – 635,1 gadījums uz 100 000 iedzīvotājiem.

Pacientu skaits, kas bija vērsušies ambulatorajās iestādēs pneimoniju gadījumos, samazinājies par 49,3 %. Samazinājums tika novērots visās vecuma grupās, izņemot bērniem līdz četru gadu vecumam, kur saslimstība nav mainījusies.

Pacientu vēršanās pie ārsta ar AAEI, gripu un pneimoniju vidēji uz 100 000 iedzīvotājiem¹

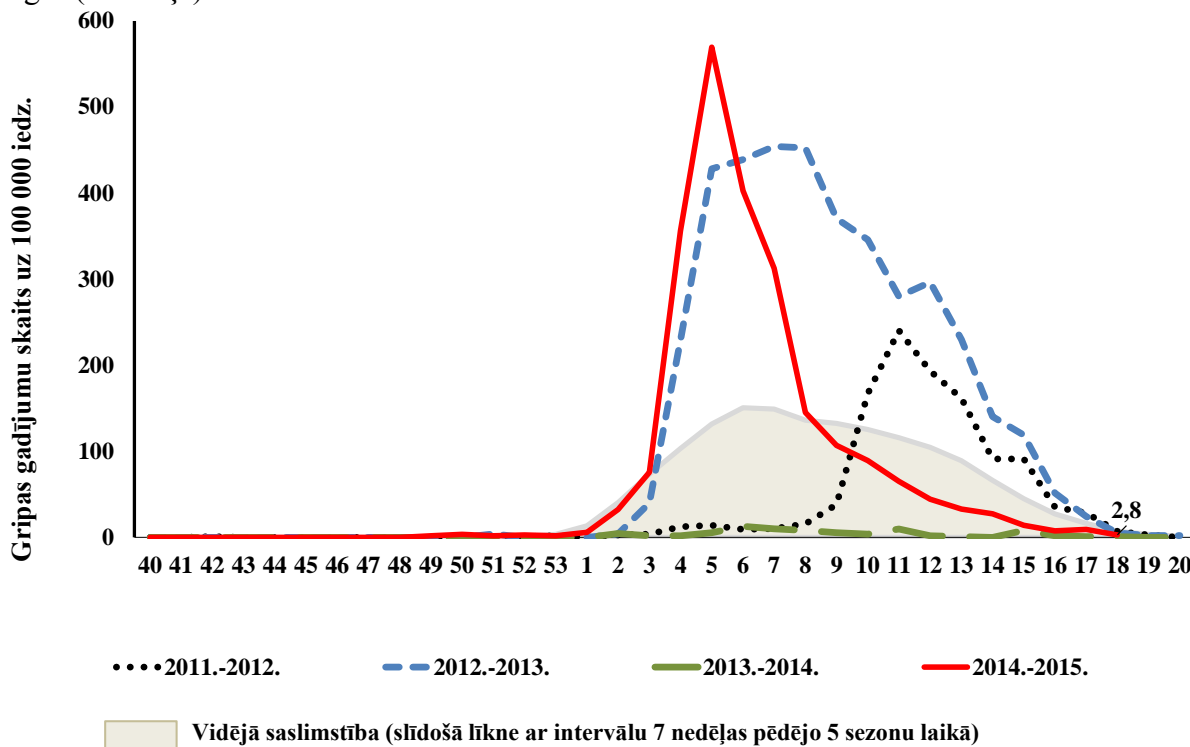
	Vecuma grupas	14.	15.	16.	17.	18.	Salīdzinot ar iepriekšējo nedēļu (%)
AAEI	Vidēji	808,0	895,8	1008,3	910,6	635,1	-30,3
	0-4	4676,6	5207,5	5641,5	4943,4	3735,8	-24,4
	5-14	2870,5	2638,8	3225,2	3225,2	2081,7	-35,5
	15-64	452,3	522,8	556,6	498,1	349,1	-29,9
	65 un >	122,8	185,7	250,9	166,8	94,7	-43,2
Gripa	Vidēji	27,3	14,1	7,5	9,2	2,8	-69,6
	0-4	19,9	18,9	0,0	0,0	0,0	0,0
	5-14	31,2	9,8	29,3	68,4	0,0	-100,0
	15-64	28,1	15,5	7,0	4,1	4,2	1,6
	65 un >	24,6	10,0	0,0	0,0	0,0	0,0
Pneimonija	Vidēji	17,0	35,6	23,4	20,3	10,3	-49,3
	0-4	39,8	169,8	94,3	37,7	37,7	0,0
	5-14	31,2	107,5	68,4	48,9	9,8	-80,0
	15-64	16,9	21,1	12,6	15,2	9,8	-35,3
	65 un >	4,9	15,1	20,1	19,6	5,0	-74,6

*klīniski apstiprināti gripas gadījumi monitoringa iestādēs

¹Saslimstības līmenis, jeb vēršanās pēc medicīniskas palīdzības nedēļas laikā, tiek aprēķināta pamatojoties uz pacientu skaitu, kas pirmo reizi sakarā ar patreizējo saslimšanas epizodi vērsušies pie ģimenes ārsta.

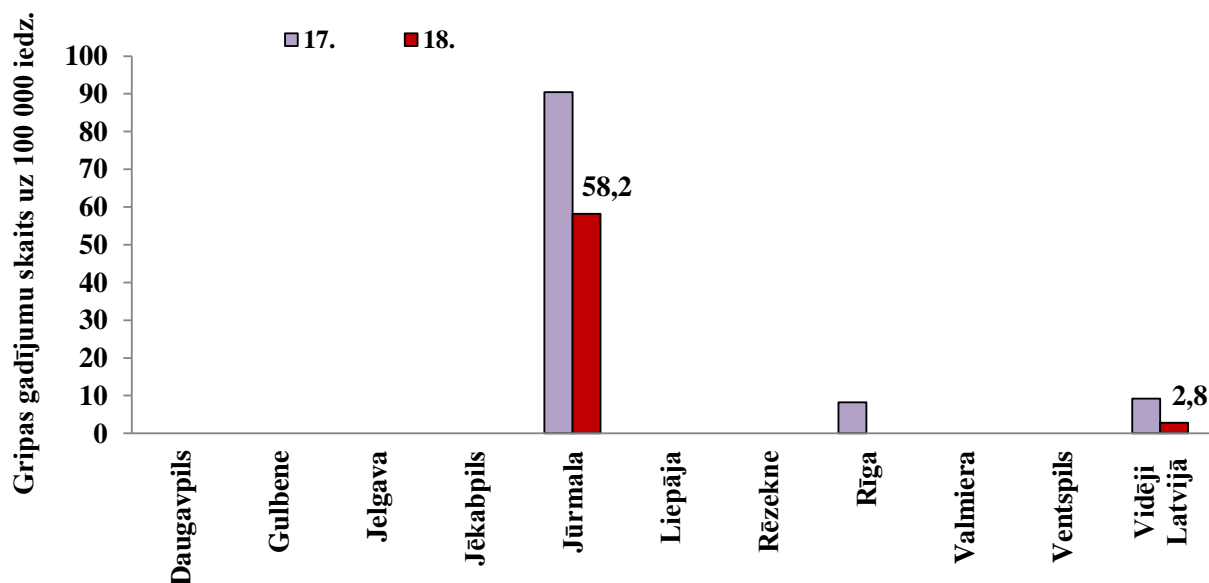
Vēršanās ambulatorajās iestādēs gripas gadījumos 2014.–2015. gada sezonā

Vidējā saslimstības intensitāte 18. nedēļā (2,8 gadījumi uz 100 000 iedzīvotājiem), atbilst pēdējo piecu gadu vidējiem rādītājiem attiecīgajā laika periodā. Gripas epidēmiskā izplatība šajā sezonā ilga no janvāra sākumā līdz aprīļa vidum. Maksimālā saslimstība tika reģistrēta janvāra beigās (5.nedēļa).



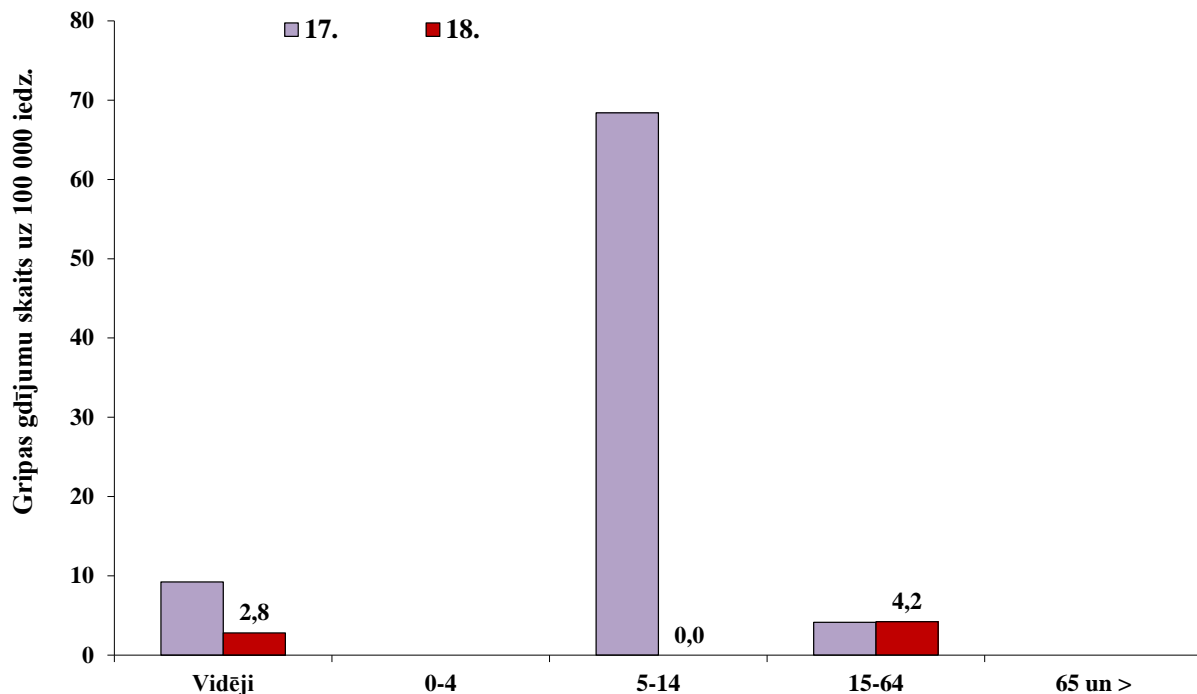
Gripa atsevišķās monitoringa teritorijās

Klīniskie gripas gadījumi ambulatorajās iestādēs reģistrēti tikai Jūrmalā, kur saslimstība samazinājusies par 35,7%. Citās pilsētās gripas gadījumi ambulatorajās iestādēs netika reģistrēti.



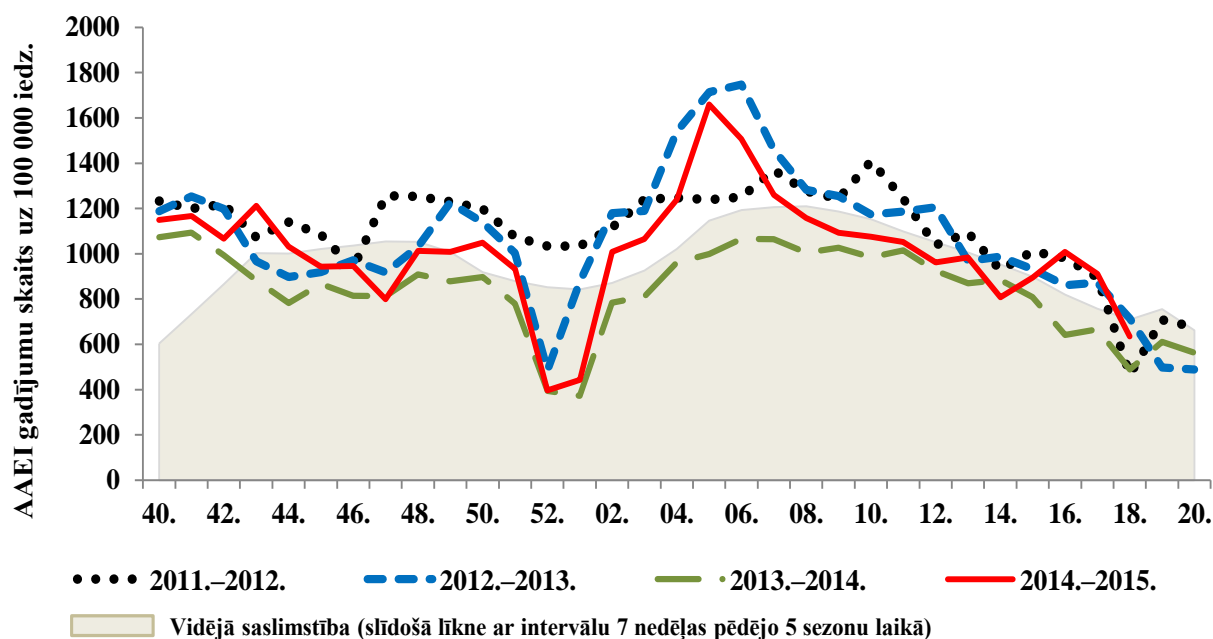
Gripas atsevišķās vecuma grupās

Klīniskie gripas gadījumi reģistrēti tikai 15 – 64 gadu vecuma grupā (gadījumi reģistrēti tikai Jūrmalā).



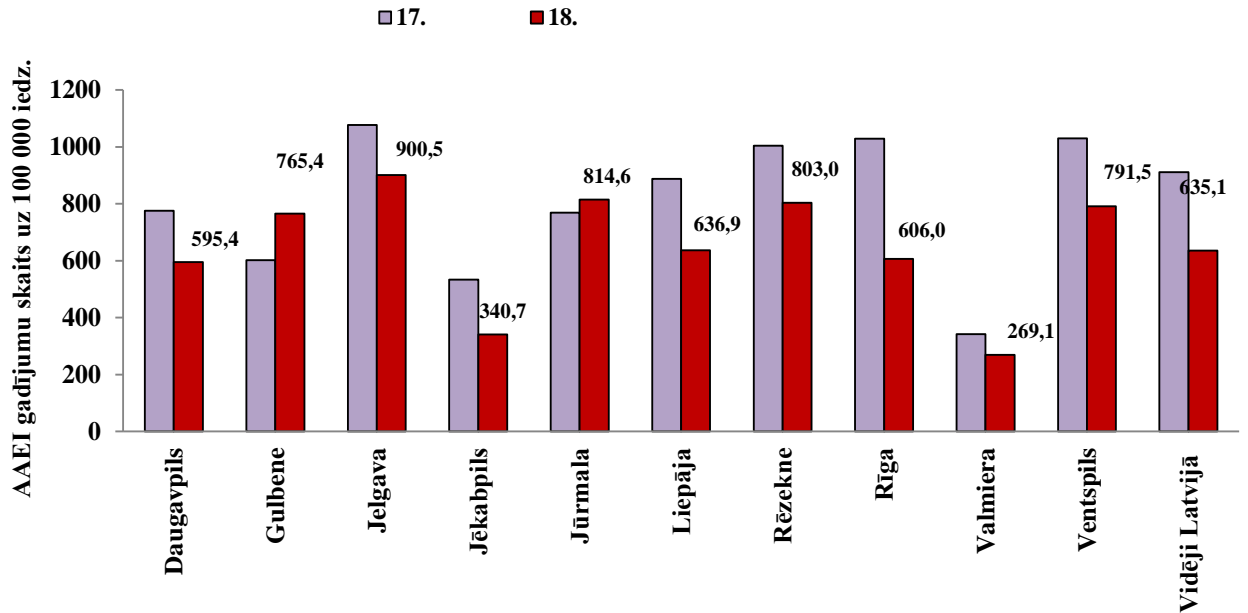
Vēršanās ambulatorajās iestādēs AAEI gadījumos 2014.–2015. gada sezonā

Pacientu vēršanās ambulatorajās monitoringa iestādēs akūto augšējo elpceļu infekciju gadījumos 2015. gada 18. nedēļā samazinājusies un bijusi nedaudz zemāka nekā iepriekšējo piecu sezonu vidējie rādītāji attiecīgajā laika periodā.



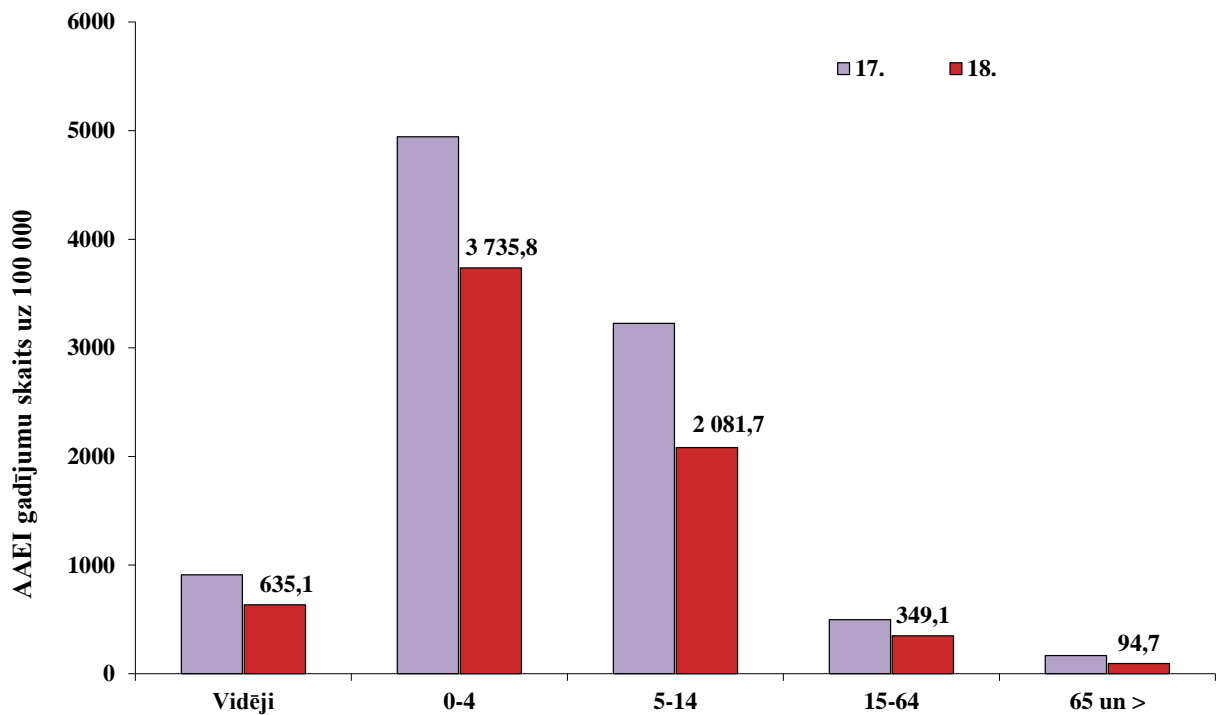
AAEI atsevišķās monitoringa teritorijās

Ambulatoro apmeklējumu skaits AAEI gadījumos uz 100 000 iedzīvotājiem palielinājies tikai Gulbenē un Jūrmalā, pārējās astoņās teritorijās tas ir samazinājies. Augstāka nekā vidēji Latvijā AAEI intensitāte bijusi Gulbenē, Jelgavā, Jūrmalā, Liepājā, Rēzeknē un Ventspilī.



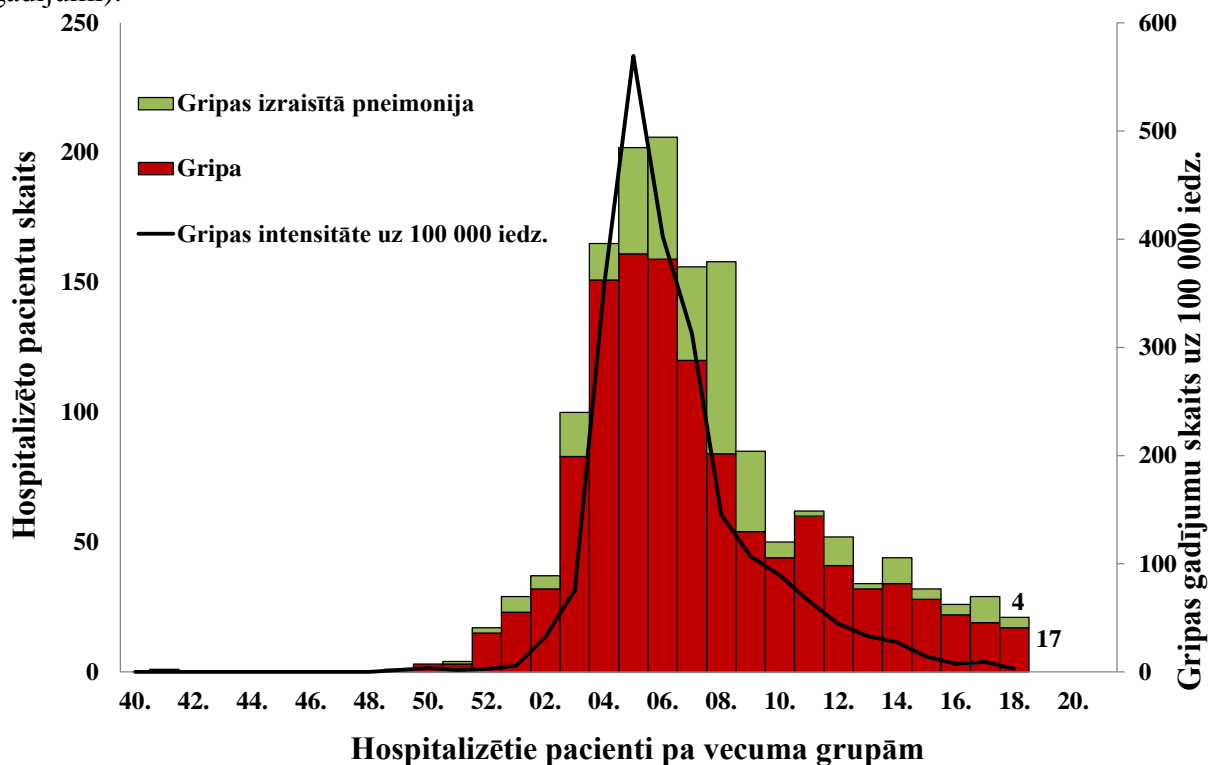
AAEI atsevišķās vecuma grupās

Vēršanās ambulatorajās iestādēs AAEI gadījumos samazinājusies visās vecuma grupās. Visaugstākā saslimstība joprojām bijusi 0–4 gadu vecuma grupā (3735,8 gadījumi uz 100 000 iedzīvotājiem). Viszemākā saslimstība novērota ≥ 65 gadu vecuma grupā – 94,7 uz 100 000 iedzīvotājiem.

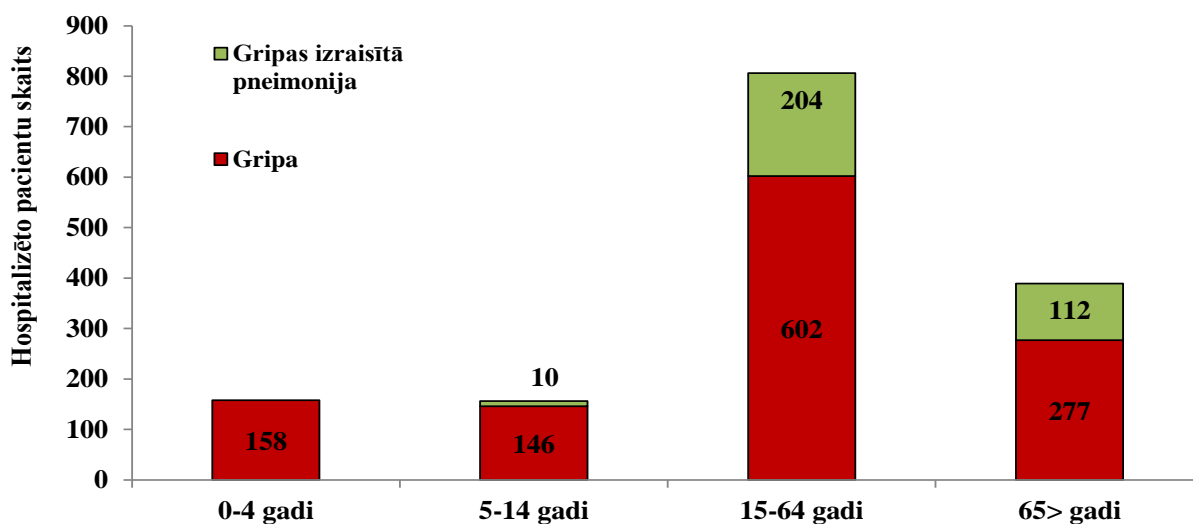


Hospitalizētie pacienti gripas gadījumos

2015. gada 18. nedēļā stacionēto pacientu skaits *gripas* un *gripas izraisītās pneimonijas* gadījumos salīdzinājumā ar 17. nedēļu ir samazinājies. No 11 slimnīcām, kas piedalās gripas monitoringā, par pacientiem stacionētiem ar diagnozi *gripa* ziņoja Rīgas (16) un Ventspils (1) slimnīca – kopā stacionēti 17 pacienti (17. nedēļā – 19 pacienti). Par pacientiem ar diagnozi *gripas izraisītā pneimonija* informēja tikai Rīgas slimnīcas – 4 gadījumi (17. nedēļā – 10 gadījumi).



Kopš sezonas sākuma monitoringā iekļautajās 11 slimnīcās kopā stacionēti 1509 pacienti saistībā ar gripu: 1183 gripas gadījumos un 326 gripas izraisītās pneimonijas gadījumos. Pacienti gripas gadījumos pa vecuma grupām: 158 (13 %) pacienti 0–4 gadu vecuma grupā, 146 (12 %) pacienti 5–14 gadu vecuma grupā, 602 (51 %) pacienti 15–64 gadu vecuma grupā un 277 (23 %) pacienti ≥ 65 gadu vecuma grupā; gripas izraisītās pneimonijas gadījumi: 10 (3 %) pacienti 5–14 gadu vecuma grupā, 204 (63 %) pacienti 15–64 vecuma grupā un 112 (34 %) pacienti ≥ 65 gadu vecuma grupā.



Par nāves gadījumiem

Paziņojumi par nāves gadījumiem 2015. gada 18. nedēļā saistībā ar gripu netika saņemti. Kopš sezonas sākuma kopā saņemti 23 paziņojumi par nāves gadījumiem saistībā ar gripas infekciju. Pacientu vecums no 38 līdz 92 gadiem (vidējais vecums – 70 gadi), no tiem deviņi vīrieši un četrpadsmit sievietes. Deviņpadsmit gadījumos apstiprināta *A tipa* gripa: desmit *A/H3* (t.sk. divos gadījumos *A(H3)Texas50/2012-līdzīgs* vīruss, vienā gadījumā *A(H3)Switzerland*), trijos gadījumos – *A/H1pdm*, četros gadījumos noteikts *A tipa* gripas vīruss netipēts (RNS poz.) un divos gadījumos noteiktas IgG un IgA antivielas pret *A tipa* gripas vīrusu. Trijos gadījumos noteikti *B tipa* gripas vīrusi, t.sk. divi raksturoti – *B/Yamagata* līnijas. Vienā gadījumā gripa noteikta klīniski. Neviens no mirušajiem pacientiem nebija vakcinējies pret gripu.

Vispārējās izglītības iestāžu apmeklējums

Vispārējās izglītības iestādes 18. nedēļā ceturtdienā apmeklēja vidēji 93,0 % reģistrēto skolēnu. Gulbenes, Jūrmalas, Liepājas, Rīgas un Ventspils monitoringā iekļautajās skolās apmeklējums bijis nedaudz zemāks nekā vidēji Latvijā.

Monitoringa pilsētas /nedēļas	Daugavpils	Gulbene	Jelgava	Jēkabpils	Jūrmala	Liepāja	Rēzekne	Rīga	Valmiera	Ventspils	Vidēji
14.	95,1	91,4	94,3	96,3	90,6	92,3	92,9	92,3	96,4	91,6	92,7
15.	95,3	91,1	93,8	91,4	92,9	92,7	93,7	93,0	95,3	93,1	93,3
16.	94,6	86,5	91,1	91,1	89,6	88,8	94,9	93,5	96,4	92,8	92,9
17.	94,1	89,6	93,2	95,0	90,2	91,9	95,7	92,9	95,9	93,2	93,2
18.	94,4	90,2	96,2	96,6	91,3	89,2	97,1	92,7	94,4	92,1	93,0
Salīdzinājumā ar 17.nedēļu	0,3	0,6	3,0	1,6	1,2	-2,7	1,4	-0,2	-1,4	-1,2	-0,2

Pirmsskolas izglītības iestāžu apmeklējums

Pirmsskolas izglītības iestādes 18. nedēļā ceturtdienā apmeklēja vidēji 71,3 % reģistrēto bērnu – par 13% mazāk nekā iepriekšējā nedēļā. Mazāk nekā vidēji Latvijā bērnodārzus apmeklēja Daugavpilī, Gulbenē, Jēkabpilī, Jūrmalā, Rēzeknē un Ventspilī.

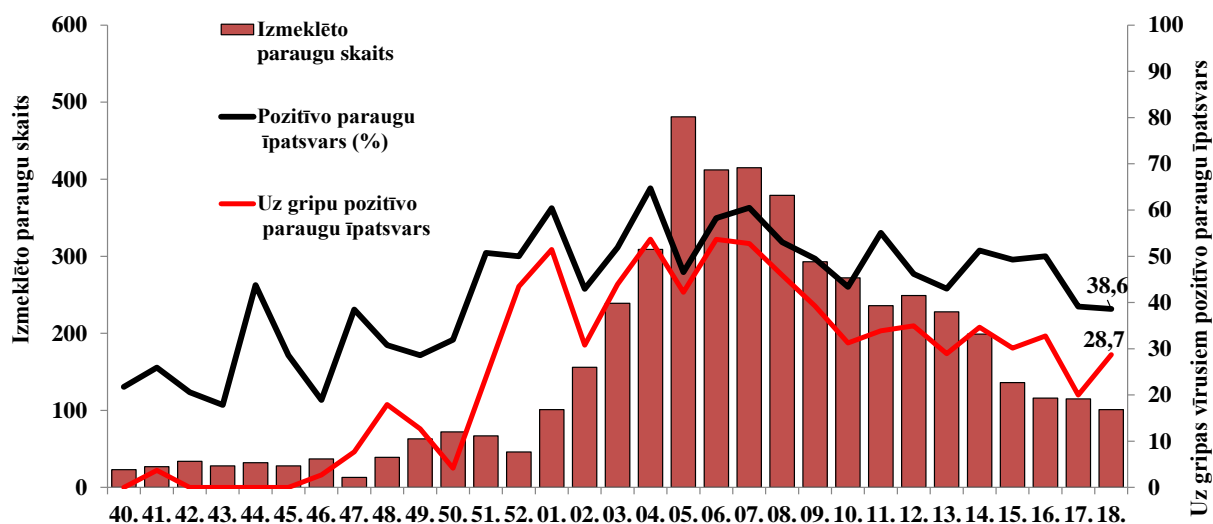
Monitoringa pilsētas /nedēļas	Daugavpils	Gulbene	Jelgava	Jēkabpils	Jūrmala	Liepāja	Rēzekne	Rīga	Valmiera	Ventspils	Vidēji
14.	64,7	72,2	67,2	55,2	60,9	68,8	73,6	70,2	72,6	66,2	67,2
15.	69,8	70,6	72,3	65,6	63,9	77,8	77,8	76,5	77,9	73,9	73,5
16.	73,7	70,2	68,4	57,5	69,6	75,6	73,6	75,8	80,5	73,3	73,0
17.	72,3	71,0	70,4	70,7	67,9	76,6	69,9	78,0	76,1	74,3	74,3
18.	70,4	64,9	71,9	69,3	64,5	77,8	66,9	75,2	77,9	68,5	71,3
Salīdzinājumā ar 17.nedēļu	-1,9	-6,0	1,6	-1,4	-3,3	1,2	-2,9	-2,8	1,8	-5,7	-3,0

Elpceļu vīrusu laboratoriskā noteikšana

2015. gada 18. nedēļā SIA „Rīgas Austrumu klīniskā universitātes slimnīca” (RAKUS) stacionārā „Latvijas Infektoloģijas centrs” laboratorijā izmeklēts 101 (iepriekšējā nedēļā 115) personas klīniskais paraugs. Gripas vīrusi noteikti 29 (28,7%) paraugos: 3 (10 %) *A tipa* un 26 (90 %) *B tipa* gripas vīrusi. Noteikti citi elpceļu infekciju izraisītāji: respiratori sincitiālais vīruss (6) un adenovīrusi (4).

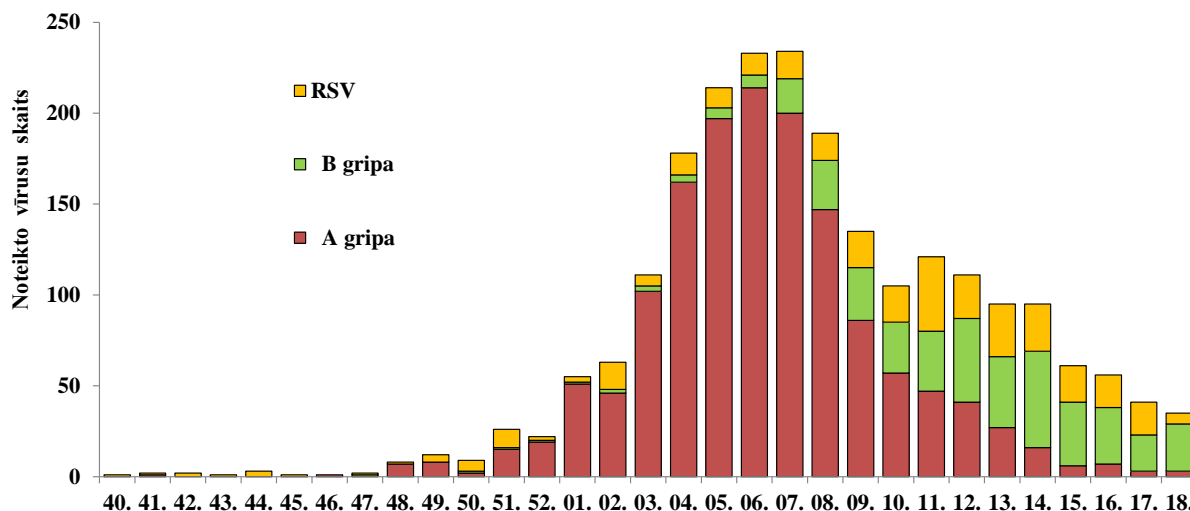
Noteikto elpceļu vīrusu skaits 2014.–2015. gada sezonā pa nedēļām

Nedēļas	Izmeklēto paraugu skaits	A gripa	B gripa	Paragripa I	Paragripa II	Paragripa III	RSV	Adenovīrusi	Rinovīrusi	hMPV	Bokavīrusi	Koronavīrusi	Enterovīrusi	Pozitīvo paraugu skaits	Pozitīvo paraugu īpatsvars (%)	Uz gripu pozitīvo paraugu īpatsvars	Gripa no pozitīvo paraugu skaita (%)	RSV no pozitīvo paraugu skaita (%)
40.	23					1	1	3						5	21,7	0,0	0	20
41.	27	1				1	1	4						7	25,9	3,7	14,3	14,3
42.	34					2	2	2		1				7	20,6	0,0	0	28,6
43.	28					1	1	3						5	17,9	0,0	0	20
44.	32					8	3	3						14	43,8	0,0	0	21,4
45.	28			1	1	2	1	3						8	28,6	0,0	0	12,5
46.	37	1				3		3						7	18,9	2,7	14,3	0
47.	13		1				1	3						5	38,5	7,7	20	20
48.	39	7					1	4						12	30,8	17,9	58,3	8,3
49.	63	8			2		4	2	2					18	28,6	12,7	44,4	22,2
50.	72	2	1		1	7	6	6						23	31,9	4,2	13	26,1
51.	67	15	1			1	10	6	1					34	50,7	23,9	47,1	29,4
52.	46	19	1				2	1						23	50,0	43,5	87	8,7
01.	101	51	1			1	3	3	1		1			61	60,4	51,5	85,2	4,9
02.	156	46	2	1			15	2	1					67	42,9	30,8	71,6	22,4
03.	239	102	3			1	6	12						124	51,9	43,9	84,7	4,8
04.	309	162	4			1	12	19	1			1		200	64,7	53,7	83	6
05.	481	197	6				11	10						224	46,6	42,2	90,6	4,9
06.	412	214	7			2	12	5						240	58,3	53,6	92,1	5
07.	415	200	19				15	5	4	3	2	3		251	60,5	52,8	87,3	6
08.	379	147	27			2	15	6	2	1		1	2	201	53,0	45,9	86,6	7,5
09.	293	86	29			2	20	7		1				145	49,5	39,2	79,3	13,8
10.	272	57	28			1	20	11		1				118	43,4	31,3	72	16,9
11.	236	47	33			1	41	4	1	2	1			130	55,1	33,9	61,5	31,5
12.	249	41	46			1	24	3						115	46,2	34,9	75,7	20,9
13.	228	27	39			1	29			2				98	43,0	28,9	67,3	29,6
14.	199	16	53			1	26		3	2	1			102	51,3	34,7	67,6	25,5
15.	136	6	35				20	2	2		1	1		67	49,3	30,1	61,2	29,9
16.	116	7	31				18	1	1					58	50,0	32,8	65,5	31
17.	115	3	20			2	18		2					45	39,1	20,0	51,1	40
18.	101	3	26				6	4						39	38,6	28,7	74,4	15,4
Kopā	4946	1465	413	2	4	42	344	137	21	13	6	6	2	2453	49,6	38,0	76,6	14



Pozitīvo paraugu īpatsvars uz gripas vīrusiem no kopējā izmeklēto paraugu skaita (29/101 jeb 28,7 %) ir pieaudzis par 8,7 % (17. nedēļā 20 %). Kopš sezonas sākuma (2014. gada 40. nedēļā) RAKUS LIC laboratorijā noteikti pavisam 1868 gripas vīrusi: 1465 (78 %) *A tipa* gripas vīrusi un 413 (22 %) *B tipa* gripas vīrusi.

Noteikto A un B tipa gripas un RSV skaits 2014.–2015. gada sezonā pa nedēļām



Izdalīto gripas vīrusu celmu identifikācija no 2014. gada 40. līdz 2015. gada 17. nedēļai

Izdalītā gripas vīrusa celms	Skaitis	%
<i>A/California/07/09 (H1N1pdm) līdzīgs *</i>	19	17%
<i>A/Texas/50/2012(H3N2)līdzīgs*</i>	39	34%
<i>A/Switzerland/9715293/2013(H3N2)līdzīgs</i>	14	13%
<i>B/Massachusetts/2/2012līdzīgs*</i>	16	14%
<i>B/Phuket/3073/2013 līdzīgs</i>	24	22%
Kopā	111	100%

* Pēc antigēniskā sastāva atbilst sezonālās vakcīnas sastāvā iekļautajiem gripas vīrusu celmiem.

Elpceļu vīrusu noteikšana monitoringā iekļautajās ģimenes ārstu praksēs Rīgā

Kopā izmeklēti 67 ambulatorie pacienti, kuri vērsušies ģimenes ārstu praksēs (11 ģimenes ārsta prakses Rīgā) ar gripas klīniskiem simptomiem. Gripas vīrusi noteikti 47 no 67 pacientiem, jeb vidēji 70,1 % gadījumu. Noteikti arī citi elpceļu vīrusi – koronavīrusi, rinovīrusi, paragripa II, RSV, enterovīrusi, bokavīrusi un adenovīrusi.

Nedēļas	Paraugu skaits	A gripa netipēts	A (H3)	B gripa	Paragripa I	Paragripa II	Paragripa III	RSV	Adenovīrusi	Rinovīrusi	Enterovīrusi	Bokavīrusi	Koronavīrusi	Kopā	Uz gripu pozitīvo paraugu īpatsvars (%)
03.	10	5	2											7	70,0
04.	25	5	16					1					1	23	84,0
05.	8	8								4	1		3	16	100,0
06.	5	2												2	40,0
07.	10	6				1			1			1	1	10	70,0
08.	6	2												2	33,3
09.	0													0	
10.	3	1												1	33,3
Kopā	67	29	18	0	0	1	0	1	1	4	1	1	5	61	70,1

Secinājumi

Gripas vīrusu epidēmiskā izplatība, kura tiek novērota kopš janvāra sākuma, tuvojas beigām. 2015. gada 17. nedēļā klīniskie gripas gadījumi reģistrēti tikai Jūrmalā, taču slimnīcās stacionētie pacienti gripas gadījumos reģistrēti Rīgā un Ventspilī.

SIA RAKUS stacionāra LIC laboratorijā turpina samazināties izmeklēto paraugu skaits un noteikto gripas vīrusu skaits.

Eiropas reģiona gripas uzraudzības tīkla „Flu News Europe” informācija

(<http://www.flunewseurope.org/>)

Par epidemioloģisko situāciju 2015. gada 17. nedēļā informēja 37 PVO Eiropas reģiona valstis. Piecas valstis informējušas par vidēju gripas intensitāti; pārējās valstīs tika novērota zema gripas intensitāte. Par samazināšanās tendenci ziņojušas 14 valstis un Skotija. Pieauguma tendence tika novērota Azerbaidžānā, Gruzijā un Uzbekistānā.

Virusoloģijas dati

Tīkla ietvaros 2015. gada 17. nedēļā gripas vīrusi noteikti 20 % no izmeklētajiem klīniskajiem paraugiem paraugu (19 valstis). *B tipa* gripas vīrusi noteikti 92 % gadījumu. No tipētiem trim *A tipa* gripas vīrusiem visi bija *A/H1N1pdm09*. Raksturotie *B tipa* gripas vīrusi 96 % gadījumos bija no *B-Yamagata* līnijas.

2015. gada 17. nedēļā trīs valstis (Īrija, Zviedrija un Apvienotā Karaliste) ziņojušas par 34 stacionētiem pacientiem ar laboratoriski apstiprinātu gripu, t.sk. 19 ievietoti intensīvās terapijas nodaļās (ITN), no tiem 18 (95 %) Apvienotā Karalistē. ITN pacientiem *A tipa* gripa apstiprināta vienam (5 %) un *B tipa* 18 (95 %) gadījumos.

Kopš sezonas sākuma (2014. gada 40. nedēļa) astoņas valstis (Somija, Francija, Īrija, Rumānija, Slovākija, Spānija, Zviedrija un Apvienotā Karaliste) ir ziņojušas par 5938 laboratoriski apstiprinātiem stacionētiem gripas gadījumiem, tajā skaitā 3725 gadījumos pacienti ārstējušies intensīvās terapijas nodaļās.

No 5938 laboratoriski apstiprinātiem gadījumiem 4716 (79 %) gadījumos noteikti *A tipa* gripas vīrusi un 1222 (21 %) *B tipa* gripas vīrusi. Tipēts 2291 *A* gripas vīruss: 1684 (74 %) kā *A(H3N2)* un 607 (26 %) kā *A(H1N1)pdm09*.

Kopš sezonas sākuma, no pacientiem, kuriem bija zināms vecums, lielākā daļa (2320 no 4523 jeb 51 %) bijuši ≥ 65 gadu vecuma grupā, no tiem 1136 ievietoti ITN, t.sk. 945 (83 %) gadījumos noteikts *A tipa* gripas vīruss. No 412 tipētiem vīrusiem ITN pacientiem ≥ 65 gadu vecuma grupā 307 (75 %) tipēti kā *A(H3N2)* un 105 (25 %) kā *A(H1N1)pdm09*.

Par nāves gadījumiem

Kopš sezonas sākuma paziņoti 572 nāves gadījumi pacientiem ar apstiprinātu gripas infekciju, galvenokārt Francijā (241) un Spānijā (248); no tiem 375 (66%) gadījumi bija ≥ 65 gadu vecuma grupā. *A tipa* gripa diagnosticēta 474 (83 %) nāves gadījumos un *B tipa* – 98 (17 %). No tipētiem 256 *A* gripas vīrusiem 179 (70 %) bija *A/H3N2* un 77 (30 %) *A/H1N1pdm09*.

Gripas vīrusu rezistence pret antivirāliem preparātiem

Vīrusa tips un apakštīps	Rezistence pret neiraminidāzes inhibitoriem				Rezistence pret M2 inhibitoriem	
	Oseltamivir		Zanamivir		Amantadin, rimantadin	
	Testētie izolāti	t.sk. rezistenti/ %	Testētie izolāti	t.sk. rezistenti/ %	Testētie izolāti	t.sk. rezistenti/ %
<i>A netipēts</i>	11	0	11	0	0	0
<i>A(H3)</i>	1346	4 (0,3 %)	1340	1 (<0,1 %)	143	143 (100 %)
<i>A(H1N1)pdm09</i>	374	0	368	0	43	43(100 %)
<i>B tipa</i>	272	0	267	0	neattiecās	

Gripas vīrusu antigēniskais raksturojums no 2014.gada 40. līdz 2015. gada 17. nedēļai

Antigēniskā grupa	Skaitis
<i>A(H1N1) A/California/7/2009-līdzīgs^{1,2}</i>	371
<i>A(H3N2) A/Texas/50/2012-līdzīgs¹</i>	239
<i>A(H3N2) A/Switzerland/9715293/2013-līdzīgs²</i>	587
<i>B/Massachusetts/02/2012-like (Yamagata līnijas)¹</i>	119
<i>B/Wisconsin/1/2010-like (Yamagata līnijas)</i>	1
<i>B/Phuket/3073/2013-like (Yamagata līnijas)²</i>	500
<i>B/Florida/4/2006 (Yamagata līnijas)</i>	6
<i>B/Brisbane/60/2008-like (Victoria līnijas)³</i>	10

¹ Iekļauts gripas vakcīnas sastāvā 2014.–2015. gada sezonas ziemeļu puslodē

² Rekomendēts iekļaut gripas vakcīnas sastāvā 2015. gada sezonas dienvidu puslodē un 2015.–2016. gada sezonā ziemeļu puslodē

³ Rekomendēts iekļaut četru komponentu gripas vakcīnas sastāvā abus B tipa gripas vīrusa celmus

Gripas vīrusu ģenētiskais raksturojums no 2014.gada 40. līdz 2015. gada 17. nedēļai

Filoģenētiskā grupa	Skaitis
<i>A(H1N1pdm09) A/South Africa/3626/2013¹</i>	216
<i>A(H1N1pdm09) A/St.Petersburg/27/2011</i>	6
<i>A(H3N2) A/Texas/50/2012 (apakšgrupa 3C.1)¹</i>	9
<i>A(H3N2) A/Stockholm/1/2013 (subgroup 3C.2)²</i>	2
<i>A(H3N2) A/Hong Kong/5738/2014 (apakšgrupa 3C.2a)²</i>	528
<i>A(H3N2) A/Samara/73/2013 (apakšgrupa 3C.3)¹</i>	238
<i>A(H3N2) A/Switzerland/9715293/2013 (apakšgrupa 3C.3a)²</i>	67
<i>B/Phuket/3073/2013 (Yamagata-līnijas klaidis³)</i>	294
<i>B/Wisconsin/1/2010 (Yamagata-līnijas)</i>	3
<i>B/Brisbane/60/2008 (Victoria līnijas)</i>	5

¹ Vīruss pēc piederības ģenētiskai grupai ir līdzīgs vīrusam, kas iekļauts 2014.–2015. gada sezonas vakcīnas sastāvā

² Vīruss pēc piederības ģenētiskai grupai ir atšķirīgs no vīrusa, kas iekļauts 2014.–2015. gada sezonas vakcīnas sastāvā

PVO informācija par gripas izplatību pasaulē 04.05.2015.

http://www.who.int/influenza/surveillance_monitoring/updates/latest_update_GIP_surveillance/en/

Ziemeļu puslodē gripas aktivitāte samazinājusies, galvenokārt cirkulē *B tipa* gripas vīrusi.

- **Ziemeļamerikā** gripas aktivitāte turpinājusi samazināties un bija tuvu starpsezonu līmenim; pēdējās nedēļās dominējis *B tipa* gripas vīruss.
- **Eiropā** gripas izplatība turpinājusi samazināties vairākās valstīs; pēdējā nedēļā dominējis *B tipa* gripas vīruss.
- **Ziemeļu Āfrikā** gripas aktivitāte samazinājusies gandrīz līdz starpsezonu līmenim;
- **Rietumu Āzijā** gripas aktivitāte turpinājusi samazināties; pēdējā nedēļā galvenokārt cirkulējis *A/H1N1pdm09*;
- **Āzijas mērenā klimata** valstīs gripas aktivitāte turpināja samazināties, cirkulē *B tipa* gripas vīrusi.
- **Amerikas tropu** lielākajā daļā valstu gripas aktivitāte bijusi zemā līmenī.

- **Tropu Āzijā** gripas aktivitāte, kas ir saistīta ar *A/H1N1pdm09* cirkulāciju, samazinājusies dienvidu Āzijā. Ķīnas dienvidos un Honkongas īpašās pārvaldes apgabalā gripas aktivitāte turpinājusi samazināties.
- **Dienvidu puslodē** gripas aktivitāte saglabājās starpsezonu līmenī.
- **Amerikas tropiskajās** valstīs saglabājas zema gripas aktivitāte.

FluNet apkopota informācija, kura tika saņemta (30. aprīlī) no 89 valstu, reģionu vai teritoriju Nacionāliem gripas references centriem un citām laboratorijām (no 2015. gada 5. aprīļa līdz 18. aprīlim).

PVO (GISRS) laboratorijās testēts vairāk nekā 65361 paraugs. No 8249 pozitīvajiem paraugiem uz gripas vīrusiem, 2566 (31,1 %) paraugos noteikti *A tipa* gripas vīrusi un 5683 (68,9%) *B tipa* gripas vīrusi. No *A tipa* gripas vīrusiem 670 (37,6%) tipēts kā *A(H1N1)pdm09* un 1114 (62,4%) kā *A(H3N2)*. No raksturotiem *B tipa* vīrusiem 1127 (95 %) pieder *B-Yamagata* līnijai un 59 (5 %) *B-Victoria* līnijai.

Materiālu sagatavoja: SLIMĪBU PROFILAKSES UN KONTROLES CENTRA Infekcijas slimību riska analīzes un profilakses departamenta Infekcijas slimību uzraudzības un imunizācijas nodaļas epidemioloģe Raina Nikiforova, piedaloties sabiedrības veselības analītiķei Katei Vulānei

2014.–2015.gada AAEI un gripas monitoringa 18. nedēļā datus sniedza:

- 67 primārās veselības aprūpes ārsti (reģistrēto pacientu skaits 106917 jeb 5,3 % no kopējā Latvijas iedzīvotāju skaita)
- 11 stacionārās ārstniecības iestādes
- 35 vispārējās izglītības iestādes
- 34 pirmsskolas izglītības iestādes

Izmantoti SIA Rīgas Austrumu klīniskās universitātes slimnīcas (RAKUS) stacionāra „Latvijas Infektoloģijas centrs” (LIC) laboratorijas dati.

Pateicamies visiem monitoringa dalībniekiem par savlaicīgi un precīzi sniegtu informāciju.

Datu pārpublicēšana un citēšana – atsauce uz Slimību profilakses un kontroles centra “Epidemioloģijas biļetenu” ir obligāta.